

各委員からの情報提供について

京阪電気鉄道株式会社

- デジタル乗車券「大阪方面往復きっぷ」の発売について
- 「定期券WEB予約サービス」の開始について

2026(令和8)年3月25日

枚方・守口で途中下車しておトク！
4月1日から「大阪方面往復きっぷ」をリニューアル発売
～商業施設の優待券セットで、大阪でのお出かけがもっと楽しく～

- ・「京阪電車 交野線大阪方面往復きっぷ」の有効区間を拡大します
- ・商業施設の優待券がセットになったおトクなチケットです

京阪電気鉄道株式会社(本社：大阪府枚方市、社長：井上欣也)は、2026年4月1日(水)より、デジタル乗車券「大阪方面往復きっぷ(枚方市駅・守口市駅お買い物きっぷ)」を発売します。

本商品は、現在発売中の「京阪電車 交野線大阪方面往復きっぷ(枚方市駅お立寄りきっぷ)」をリニューアルした新商品です。2026年度に予定されている「京阪百貨店 守口店」の一部リニューアルを見据え、有効区間を拡大するとともに、新たに「守口市駅」での途中下車を可能としました。

さらに、京阪百貨店 守口店・ひらかた店および枚方モールで利用できるお買い物クーポンをセットすることで、移動とショッピングをシームレスにつなぐお買い物体験を提案します。

2025年に開業40周年を迎えた「京阪百貨店 守口店」は、新たなショップのオープンやリニューアルにより、地域の皆さまにより愛される施設へと進化を続けています。また、枚方市駅直結の「枚方モール」や「京阪百貨店 ひらかた店」など、枚方エリアにおいても魅力的な商業施設が充実しています。

大阪市内へのお出かけの際、ぜひ「枚方市駅」や「守口市駅」で途中下車していただき、いつもと違うお買い物をおトクにお楽しみください。

本乗車券は、環境負荷の高い磁気乗車券をチケットレスにする事により、京阪グループのSDGs 達成に向けた取り組みである「BIOSTYLE PROJECT」を推進しています。

詳細は別紙のとおりです。

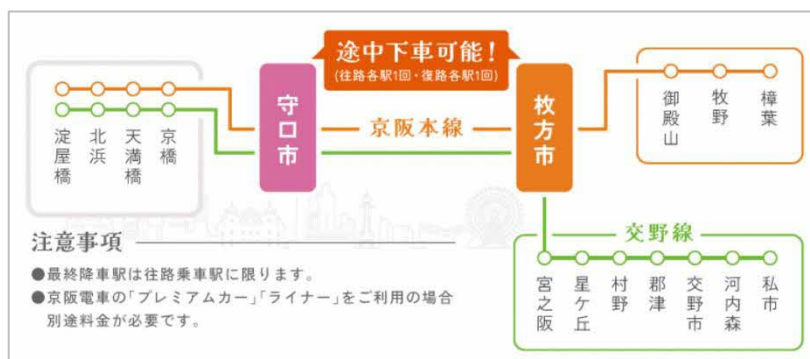


1. 「大阪方面往復きっぷ（枚方市駅・守口市駅お買い物きっぷ）」概要

【発売期間】 2026年4月1日(水)～2027年3月31日(水)

【通用期間】 2026年4月1日(水)～2027年3月31日(水)のお好きな1日
(但し、上記期間内で購入日から3カ月以内)

【有効区間】・樟葉駅～御殿山駅の各駅および交野線各駅から、京橋駅～淀屋橋駅間の往復
・枚方市駅と守口市駅のみ途中下車可能



【発売金額】 大人：900円 小児：450円

【発売場所】 スルッとQRtto WEB サイト [こちらから](#)

※ご購入には、スルッとQRttoへの登録が必要です（登録料無料）

※クレジットカード決済のみ

【優待特典】・京阪百貨店：300円お買い物クーポン／守口店 1枚・ひらかた店 1枚 計2枚

※税込3,000円以上のお買い物で1枚利用可能（全売場対象）

・枚方モール：お買い物クーポン（5枚）

※お買い物クーポンは対象店舗のみでご利用いただけます

フロア	枚方モール対象店舗	優待内容
〈1F〉	農家のデザート TsikySoft	ミルクソフト「カップ」ご購入で、 【季節のフルーツソース】トッピング無料
〈2F〉	Mira LABO	Mira LABO 公式LINEの友だち追加で 110円クーポンプレゼント
〈2F〉	香港飲茶 YUMCHA	会計時5%OFF（他割引との併用不可）
〈2F〉	TOSHOGAMA 枚方モール店	税込2000円以上お買い上げで マグカップ1点プレゼント
〈3F〉	肉の松阪 枚方モール店	ワンドリンクサービス
〈3F〉	スリープスマイル	お会計金額から100円OFF
〈4F〉	パリミキ	メガネ購入で5%OFF

注意) お買い物クーポンの対象店舗は変更となる可能性がございます。

記載内容は予告なく中止・変更となる場合がございます。

〈お買い物クーポン引き換え場所〉

- ・京阪百貨店 守口店 1階総合サービスカウンター
- ・京阪百貨店 ひらかた店 1階東館進物サロンレジ
- ・枚方モール 枚方モール2F インフォメーション

〈引き換え方法〉

- ・各施設のカウンターに設置されたQRコードを読み取ります。
- ・スタッフに画面をご提示いただくと、お買い物クーポン(乗車当日のみご利用可能)をお渡しします。

※「スルッとQRtto」は株式会社スルッとKANSAIの登録商標です

※「QRコード」は株式会社デンソーウェーブの登録商標です

2. 優待特典対象商業施設

(1)京阪百貨店 守口店／最寄り駅：京阪電車 守口市駅 東改札口直ぐ

食品、ファッション、生活雑貨、ギフトなど幅広い商品を取り揃え、日常のお買い物から特別な日の贈り物まで幅広くご利用いただけます。地下食品売場では人気のデパ地下グルメをお楽しみいただけるほか、物産展などの催事も定期的で開催しています。

【営業時間】地階～2階 10:00～19:30

3階～6階 10:00～19:00

7階 レストラン街 11:00～21:00 (L.O. 20:00)

7階 書籍 10:00～20:00

8階 大催事場、7階京阪ギャラリー 10:00～19:00 (催事内容に異なる)

※一部営業時間が異なる売場がございます。

【定休日】不定休

【WEBサイト】<https://www.keihan-dept.co.jp/moriguchi/>

(2)京阪百貨店 ひらかた店／最寄り駅：京阪電車 枚方市駅下車 中央改札口直ぐ

百貨店ならではの生鮮品をはじめ、惣菜やパン、人気のスイーツ、全国の銘品・銘菓など幅広く取り揃えています。無印良品や成城石井、メイクアップソリューションなどの専門店も揃い、日常のお買い物から手土産選びまで幅広くご利用いただけます。

【営業時間】1階 成城石井 10:00～22:00

1階 食品売場・コスメゾーン 10:00～20:00(日曜・祝日10:00～19:00)

2階 無印良品 同上

【定休日】不定休

【WEBサイト】<https://www.keihan-dept.co.jp/hirakata/>

(3)枚方モール／最寄り駅：京阪電車 枚方市駅下車 東改札口直結

京阪電車枚方市駅 東改札口直結の「枚方モール」は、ファッション、グルメ、雑貨、エンターテインメントまで、約90店舗が多彩に揃う商業施設。お買い物やお食事はもちろん、イベントやサービスも展開し、便利さと楽しさを兼ね備えた場所として、毎日の暮らしを鮮やかに彩ります。

【営業時間】1F 10:00～21:00、2F～4F 10:00～20:00、飲食店 11:00～22:00(23:00)

【休館日】不定休

【WEBサイト】<https://www.hirakata-mall.jp/>

※営業時間は店舗により異なります

※営業時間が変更となる場合がございます

※営業状況につきましては、各施設のWEBサイトをご確認ください

以上

2026(令和8)年2月18日

「定期券WEB予約サービス」を3月18日(水)から開始します
事前のWEB予約で定期券購入がよりスムーズに

京阪電気鉄道株式会社(本社:大阪府枚方市、社長:井上欣也)では、定期券購入時の混雑緩和とお客さまの利便性向上のため、(株)スルッとKANSAIが提供する「定期券WEB予約サービス」を2026年3月18日(水)から導入します。

本サービスは、これまで定期券うりばにて、新年度ごとに通学証明書や公的証明書等を呈示のうえ、ご購入いただいていた通学定期券等について、購入前にお客さまご自身のスマートフォンやパソコン等から事前に手続きを行っていただくことで、卒業予定年月までは駅設置の定期券WEB予約サービス対応のピンク色の券売機でスムーズにご購入いただけるようにするものです。詳細は別紙のとおりです。

専用アプリ不要!
会員登録不要!

京阪電車 定期券WEB予約サービス

通学定期券

新規 進級時の継続[※]

※定期券面に卒業予定年月が印字されていて、現在その期間内である場合は予約の必要はありません。

- ✓ 事前にWEB予約が必要です
- ✓ 予約後、審査・承認を行います
- ✓ 駅での申込用紙への記載は不要です

定期券WEB予約サービスはこちら
<https://www.keihan.co.jp/traffic/ticket/commuterpass/webtoyakuri/>



定期券WEB予約サービス対応のピンク色の券売機設置駅はこちら



※携帯電話から利用マナーにご配慮ください。

卒業予定年月まで有効な通学証明書があれば、卒業まで面倒な手続きなく定期券WEB予約対応のピンク色の券売機で継続購入できます!



(別紙)

1. サービス開始日

2026年3月18日(水)5時～

2. 予約できる定期券等

(1) 通学定期券(新規・継続)

- ・通学証明書等の画像アップロードが必要です。
- ・卒業予定年月日が記載された通学証明書等があれば定期券券面に卒業予定年月(例:29/3 卒)が印字され、進級の都度WEB予約の必要なく、卒業までWEB予約サービス対応のピンク色の券売機(以下、「WEB予約対応券売機」)で継続購入できます。
- ・定期券WEB予約サービス以外で購入され、定期券券面に卒業予定年月の印字が無い定期券でも、同一区間を同一年度内に引き続き購入いただく場合(継続購入)、WEB予約は不要です。お持ちの定期券を定期券発売用の券売機に挿入することにより必要な情報を読み込み、購入可能となります。但し、進級時(有効期限が4月30日を超える場合)や新年度初めての購入となる場合は、便利で卒業予定年月まで継続購入可能な本予約システムをご利用下さい。

(2) 通勤定期券(新規)

- ・WEB予約完了後、通用開始日の14日前から購入可能です。
- ・同一区間を引き続き購入いただく場合(継続購入)、WEB予約は不要です。お持ちの定期券を定期券発売用の券売機に挿入することにより必要な情報を読み込み、購入可能となります。

(3) こどもICOCA

- ・使用される方の、氏名および生年月日を確認できる公的証明書の画像アップロードが必要です。

3. WEB予約対応券売機

- ・予約された定期券等は、本サービス開始にあわせて新たに導入する「WEB予約対応券売機」にてご購入が可能です。従来から駅に設置している「自動定期券発行機」、また、「定期券うりば(係員窓口)」では本サービスには対応しておりませんのでご注意ください。

(参考) 本サービス開始時点でのWEB予約対応券売機の設置駅

- ・淀屋橋駅、京橋駅、守口市駅、寝屋川市駅、香里園駅、枚方市駅、樟葉駅、中書島駅、出町柳駅、びわ湖浜大津駅
- ・発売時間:5時～23時

※その他の駅にも順次設置予定

※スマートフォンやタブレット、パソコン等インターネット環境がないお客さま向けに、一部の駅でお客さまにて操作、予約いただけるタブレット端末を用意します。

4. WEB予約から購入までの流れ

【STEP1】

- ・定期券WEB予約サービス(専用WEBサイト)より、スマートフォンやタブレット、パソコン等から必要な情報を入力。
- ・証明書の確認が必要な場合、画像のアップロードが必要です。
※通学定期券の場合、通学証明書等の画像アップロードが必要です。

※こども I C O C A の場合、使用される方の氏名及び生年月日を確認できる公的証明書の画像アップロードが必要です。

- ・定期券の予約は、通用開始日の 1 か月前から可能。

【STEP 2】

- ・アップロードされた証明書を当社で確認し、確認結果を予約完了日の当日又は翌日に E メールで通知します。なお、E メールには購入時に必要な QR コードおよび予約番号を記載しています。

【STEP 3】

- ・WEB 予約対応券売機で QR コードの読み取り又は予約番号を入力。
- ・利用期間、お支払い方法などを選択。
- ・お支払い完了後、定期券発行。
- ・定期券のご購入は、通用開始日の 14 日前から可能。

5. その他

- ・会員登録、年会費及び専用アプリは不要です。
- ・通学定期券（新規・進級時の継続購入）及びこども I C O C A をご購入の際に本サービスを利用されない場合は、これまでどおり、定期券うりばにて通学証明書や公的証明書等をご呈示ください。

※「I C O C A」は、西日本旅客鉄道株式会社の登録商標です。

※「QR コード」は、株式会社デンソーウェーブの登録商標です。

6. お客さまのお問い合わせ先

京阪電車お客さまセンター TEL : 06-6945-4560（平日 9 時～19 時、土休日 9 時～17 時）

※年中無休（12/30～1/3 を除く）

その他詳細は京阪電車ホームページ、「定期券WEB 予約サービス

(<https://www.keihan.co.jp/traffic/ticket/commutepass/webyoyaku/>)」をご覧ください。

以 上

国土交通省 近畿運輸局 大阪運輸支局

- 地域公共交通について活発で良い議論ができる会議のために

地域公共交通について

活発で良い議論が できる会議のために。

地域に合ったより良い公共交通の
未来に向けて、今から議論をしっかりと、
着実に重ねよう。



全国の地域公共交通が、 いま、**大ピンチ**です!

利用者の減少

利用者が減り、路線が減少し続けています。

採算の悪化

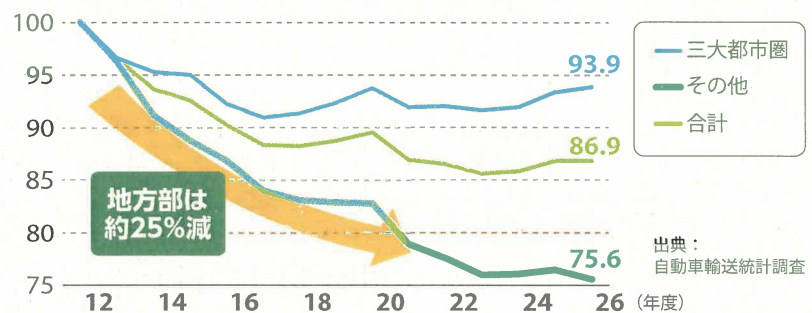
路線の縮小・廃止

鉄道、路線バス、コミュニティバス、タクシー等、様々な公共交通があります。

でも、今、地方の公共交通は利用者が減少傾向にあり、結果、路線も減少し続けています。

あなたの地域には、
どんな公共交通が走っていますか?

バス輸送人員の推移(H12年度を100とした場合)



地域みんなが豊かに暮らすために、地域の公共交通はとても重要です。

地域にはいろいろな人が住み、いろいろな場面で公共交通を必要としています。

通院・買物

自分で運転するのが不安だわ。でも、通院や買物は自分1人で行きたいし。

通学

進学に向け、遠方の高校へ通いたい。通学はなるべく親に迷惑をかけたくない。

通勤

日々の通勤、渋滞もすごいし、車でいくのは疲れるな。

観光

地域の良いところ、いろいろとゆっくり、回りたいな。



地域公共交通があることにより1人ひとりが自立した生活を送れ、そして、まちに人を呼び込むことができ、賑わいや活気へとつながります。



地域公共交通は、まちづくりには欠かせない大切な要素です。

地域公共交通がなくなって困ることは? あってできることは?

5年後、10年後、地域の公共交通を維持するために、
今からできることをしっかりと、考えていく必要があります。

「地域公共交通会議」は、 地域にふさわしい公共交通をつくりあげていくために、 住民、交通事業者、行政など関係者みんなで、 話し合って決める場です。

※地域公共交通に関する会議の仕組みや呼び方は地域によって異なります

地域公共交通会議で話し合うこと

運行について

ダイヤやルートの見直し、停留所の位置や運賃など、利用者にとって使いやすいものを目指します。また、きちんと運行され、改善が図られているか、地域の関係者みんなで確認します。

利用者を増やすために

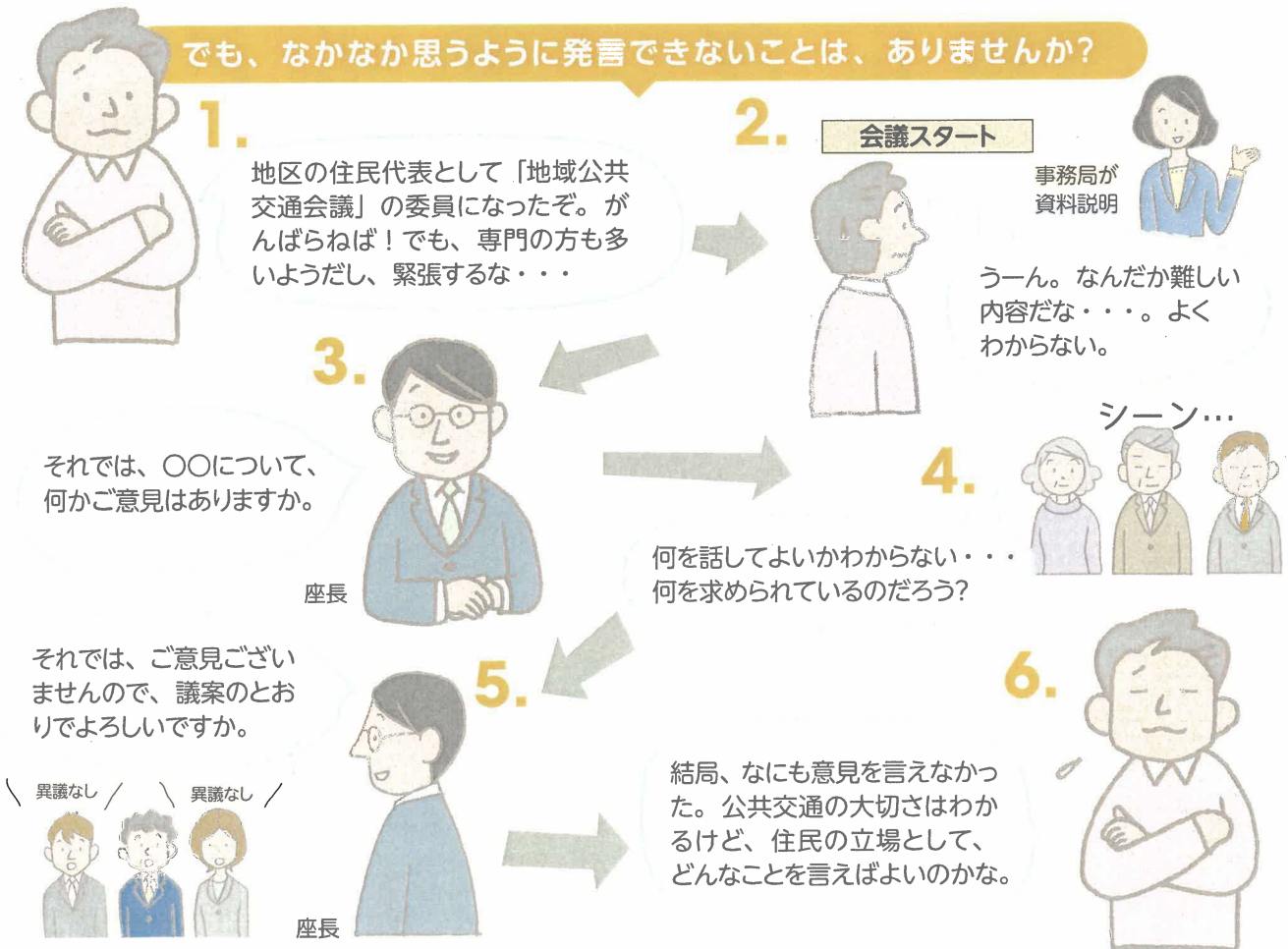
地域公共交通の利用者を増やすため、みんなでいろいろなアイデアを持ち寄り検討します。

地域全体の、公共交通の将来について

まちや地域全体のあり方など、将来を見据えた広い視野をもって、今後どのような地域公共交通が必要か関係者みんなで考えます。

その他、交通に関する、計画づくりや補助金の申請など…

でも、なかなか思うように発言できないことは、ありませんか？

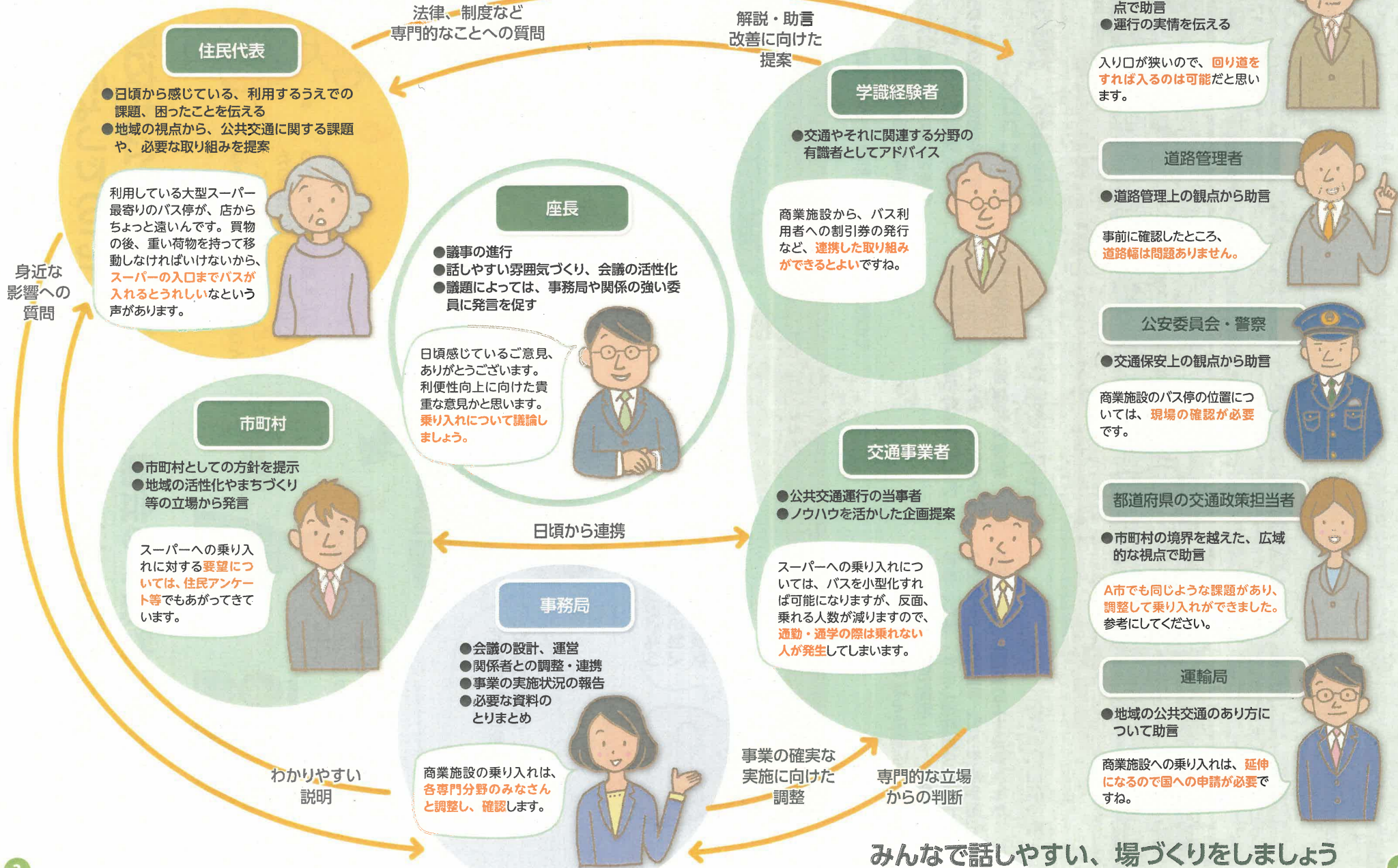


せっかく参加する会議。あなたの意見で公共交通を
良くするためにはどうすればいいのでしょうか？

会議の参加者とその役割

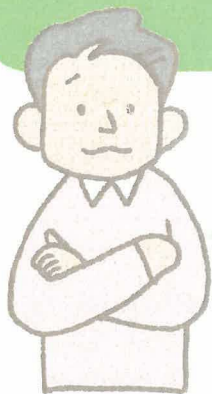
※会議によっては、参加者が異なる場合があります。

参加している人はどんな人たちで、どんな立場で参加しているのでしょうか？



みんなで話しやすい、場づくりをしましょう

次回の地域公共交通会議で・・・



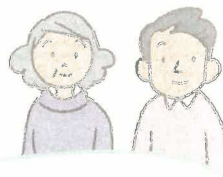
1. 会議開催日前

お、会議資料が送られてきたぞ！
事前に資料を読んでおけば、
何について話すか予習できるな。

2. 会議当日



事務局の
資料説明



それでは、〇〇について、
何かご意見はありますか。



3.

すみません。この制度
は、どんな制度ですか？
もう少し詳しく教えてください。
ください。

座長

4. 制度について



わかりづらくて、すみません。
まず制度ですが、この制度
は……なんです。

事務局



5.

それ、私もわからなかったんです。
質問してもらってよかったわ。

この路線の〇〇っていうバス停
ですが、近所にある屋根付の施
設に近づけてほしいなという声
が地区からあがっているの。

6. バス停について

少し移動するだけでも雨の日
の利便性があがりますね。た
だ、交差点に近くなるな。安
全上、大丈夫でしょうかね。

バス事業者



7.

バス停を設置する場所は、
安全がしっかり確保される
必要があります。一度、
現場を確かめてみましょう。

公安委員会



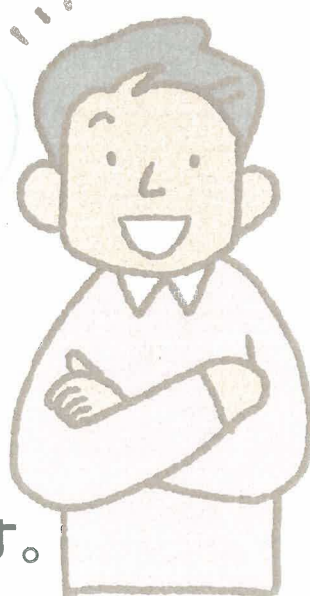
8.

確認し、次回の協議会で
結果をお知らせします。

事務局

9.

なるほど。利用者の意見で
公共交通が改善されるんだ！
これから地域公共交通のこ
ともっと考えていこう。



あなたが疑問に思っていることは、
みんなも疑問に思っているはずです。
地域に合ったより良い公共交通は、
みんな考え話し合うことによって実現できます。

素朴な疑問

Q

どんな発言でも大丈夫？
地域公共交通についての
提案はしてもいいの？

委員の方の意見や提案で地域公共交通が良くなった事例はたくさんあります。日ごろ気づいたこと、わからないこと、地域公共交通を良くする取り組みなど積極的に発言してください。

地域公共交通にはみなさんの税金が使われていますので、お住まいの地区だけでなく、地域全体をより良くするという視点で発言しましょう。

Q

会議以外では何をすれば
いいの？

地域公共交通を日頃利用されない方は、この機会に利用してみましょ。利用することで、普段とは違った視点で地域の状況を知ることができます。

また、会議で地域公共交通について真剣に話し合っていることや、その結果などについて、地域のみなさんに広く知っていただくようにしましょう。

Q

住民代表といわれても、ほかの
地域のことはよくわからないわ。

事前に地域の意見を集めている委員さんもあります。ご自身で、できる範囲で、周りの方の意見を集めるようにしましょう。会議によっては、住民としての意見を独自に議論する場（分科会など）を組織しているところもあります。



Q

会議で決定したことは
どうなるの？

会議で路線、ダイヤ、運賃などの変更が承認されれば、それは議会での予算承認を経て実行されます。みなさんの生活に直結することなので、しっかりと話し合って決めましょ。

学識経験者から「地域公共交通会議」をより良くするポイント

POINT

1

地域における公共交通の役割や将来を考えて議論をしましょ！

地域には、自治体が運営するバスだけでなく、民間バスやタクシーも運行しており、それぞれには役割があります。地域全体を視野に入れ、それぞれの公共交通の適切な役割分担も踏まえながら、議論することが重要です。

また、今必要だという視点だけでバスを走らせても、当初の予定より利用者や収入が少なく、すぐに運行が行き詰まってしまうこともあります。地域の将来を想像しながら検討しましょ。

このように、「公共交通の役割分担」や「地域の将来」、など広い視点を持って、より良い公共交通にしていくために、利用者や現場の意見を活かして、定期的に見直しを行い、改善をしていしましょ。

POINT

2

お互いの立場を尊重し、議論をしましょ！

地域公共交通会議では、自分の意見を伝えることが大事です。一方、他の委員の意見を聞くことも大事です。様々な立場の人が集まりますから、意見が一致しないこともあります。まずは否定せずに、お互いの立場について理解を深めましょ。



住民の発言から、より良い地域公共交通としていく 取り組み事例をご紹介します

認知度向上に向け、イベント等を活用したPRを実施
～利用者増加にはまずは知ってもらう～



地域のお祭りへ地域公共交通で行けたらいいな!

意見を
うけて

地区で開催されるお祭りにあわせて、会場に行きやすい臨時便を運行しました。臨時便は、普段のルートから遠方を回るスーパーや病院を外した、交通結節点を結んだルートで、民間バスとの乗継ぎも考慮したものとしました。普段、バスに乗らない人たちに乘ってもらう機会につながりました。

地域の人たちに、コミュニティバスをもっと知ってほしい。地区のお祭りを利用して、「乗ってもらう機会」をつくれませんか!



日頃の活動のなかで、コミュニティバスを紹介したい!

意見を
うけて

事務局は時刻表を渡し、その後イベントでの配布につながりました。

日頃の活動の中で、コミュニティバスを知ってもらう取組みにご協力いただける機会がありましたら、ぜひご提案ください。

利用者を増やすためには、まずはコミュニティバスを知ってもらうことが必要だと思います!私が、開催しているイベントで時刻表を配布し、PR活動のお役に立てらと思います。



日頃感じていた「心配」を語ることで、バスの乗降環境が改善

バスを乗り降りするとき、いつも危なくて!

意見を
うけて

すでにバス停付近の縁石を取り外したところもありましたが、まだ残っている場所もある状況でした。住民代表の意見をうけて、「乗降環境の整備」の必要性が再認識され、計画立てて取り組むことになりました。また、会議開催後、指摘があったバス停付近のブロックは取り除かれ、乗降しやすい環境となりました。

バスを乗り降りする場所で、歩道と車道を仕切る縁石が高く、越えるのに一苦勞であぶないんです。バスが接触しないか心配しています。安全性を確認してほしいです!



地域住民の暮らしの実情に合わせた路線延伸が実現

もっと、地域住民の暮らしに合った交通体系へ!

小学校の統廃合に伴い、既存のバス路線、ダイヤの見直しが協議されていました。その中で、事務局が提示した変更案では「地域の実情を十分に反映していないのでは」との声があがりました。

意見を
うけて

既存ルートから奥の地区まで延伸することになりました。延伸にあたっては、地区の住民とも話し合いを行い、小学生・中学生や高齢者の生活に合わせたダイヤとし、利便性の向上につながりました。

奥の地区に住む子どもたちが、利用できるバスがなくて、歩いて帰るのは危険なんです。



高齢者の方がバス停までの上り坂を歩くのが大変そう。もう少し、延伸できないでしょうか。



[お問い合わせ]

[発行]

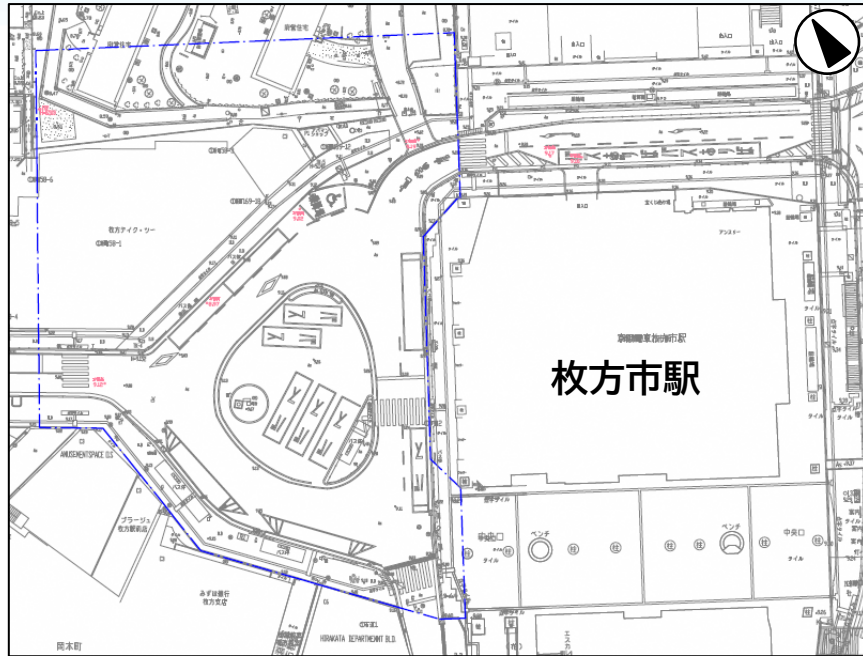
国土交通省 中部運輸局
TEL : 052-952-8006 FAX : 052-952-8085
平成28年3月発行

枚方市

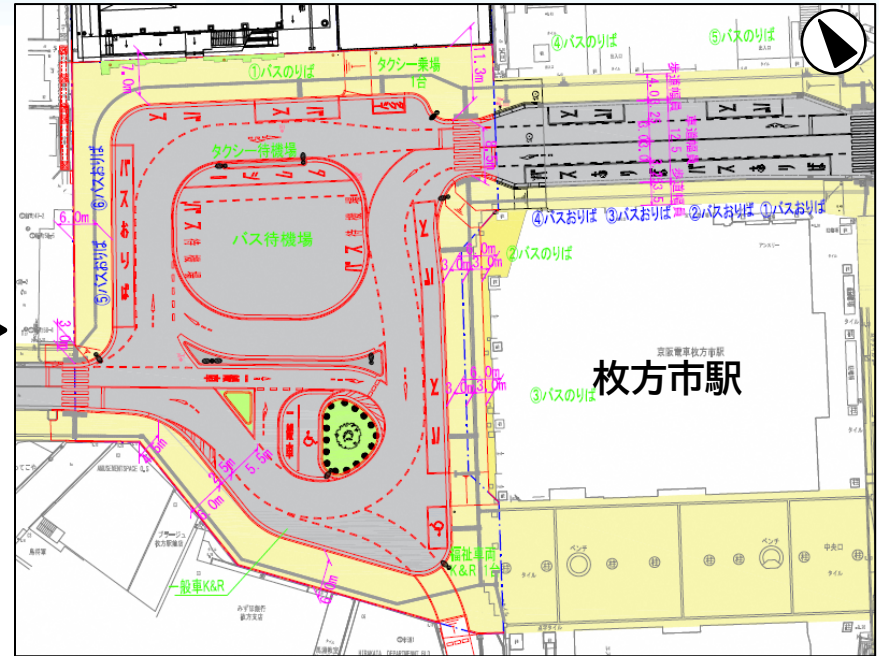
- 枚方市駅北口駅前広場の運用開始
- 都市計画道路の供用開始(長尾杉線・牧野長尾線)
- 枚方市自転車活用推進計画の改定

枚方市駅北口駅前広場の運用開始

整備前



整備後



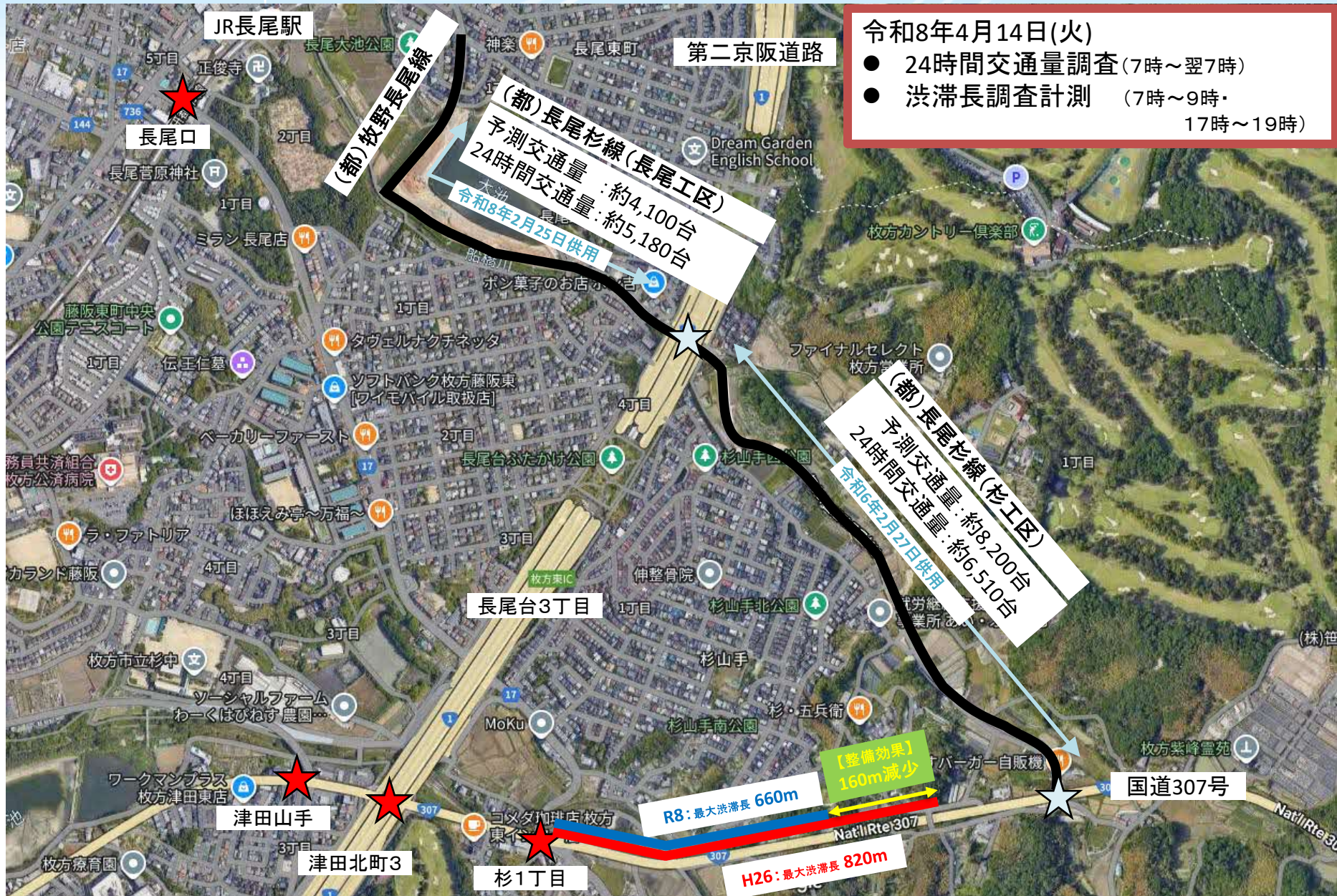
■ 令和8年2月28日 運用開始

【主な整備効果】

- ・ 公共交通の定時性確保、交通事故リスクの低減(公共交通と一般車ロータリーの分別)
- ・ バス待ち環境の改善(上屋の設置)
- ・ バリアフリー化(身障者乗降所の設置)



都市計画道路の供用開始



- 供用開始から約2カ月間が経過し、整備効果が発現し始めている。
- 令和8年10月に第2回交通量調査を実施して、改めて渋滞状況を確認予定。

★ 主要渋滞箇所

枚方市自転車活用推進計画の改定について

背景・目的

● 自転車活用推進法の施行（2017.5）

- 環境負荷の低減、災害時の交通機能維持、健康増進、交通の安全の確保等により自転車利用を増進し、自動車への依存の程度を低減させることが基本理念
- 市町村自転車活用推進計画の策定が努力義務化

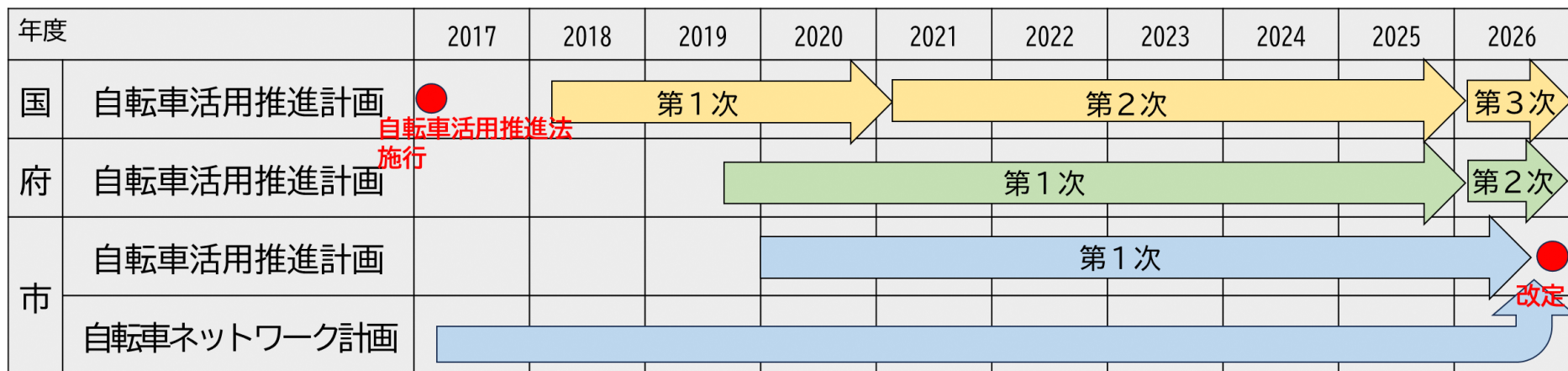
● 枚方市自転車活用推進計画を策定（2020.3）

- 自転車の利活用推進に取り組む内容を定めた、自転車政策に関する最上位計画

● 国の自転車活用推進計画が改定予定（2026.5）

- あらたに脱炭素、地域の移動環境に関する目標を追加

これまでの流れ



今後の流れ

