

枚方市立禁野小学校整備事業（設計・施工一括発注）

建設工事説明会

安全計画

1. 工事概要

工事名称 枚方市立禁野小学校整備事業（設計・施工一括発注）
工事場所 枚方市御殿山南町 2-2（高陵小学校跡地）
発注者 枚方市
受託者 前田組・浦辺設計共同企業体
工事期間 全体計画 令和4年6月10日～令和8年7月15日（予定）
建設工事 令和6年7月上旬～令和8年7月15日（予定）
（準備工事は6月24日より）

建物概要

主要用途 小学校
構造 鉄筋コンクリート造 地上3階建
規模 建築面積:3707.19㎡
延床面積:8111.35㎡
建物高さ:15.893m

2. 前田組担当者

1) 工事 現場代理人 馬場 二郎
工事統括所長 杉本 耕治
2) 営業 担当営業 吉岡 剛士

3. 緊急連絡先

作業所事務所 072-845-5791（平日8時～17時）※開通予定日7月上旬
前田組 072-824-1117（平日8時30分～17時30分）
緊急サポートセンター 0120-10-7171（夜間・休日）

4. 工事準備

工事着手前に、近隣の皆様へ工事挨拶のお知らせを実施致します。
また、近隣家屋調査範囲を対象に希望された場合は事前に家屋調査を実施致します。

5. 作業時間及び休日について

作業時間は、午前8時00分より午後6時00分迄とします。
原則、祝日、土曜日、日曜日は全休し作業は行いません。
但し、軽微な作業については、上記にかかわらず作業を行うことがあります。
（東・南工事用門に週間工程表を掲示し、事前にお知らせ致します。）
※重機作業は、午前8時30分より開始とします。
※作業終了後に30分程度の片付を行います。

6. 仮囲等仮設計画（資料1）

敷地外周辺は第三者の進入防止の為、フラットパネル、シート及びフェンスにて仮囲いを行います。
又、入場に際しては、工事用門を設置致します。

7. 交通誘導員配置計画（資料2）

工事運搬車両通行時には、東工事用門に交通誘導員を常駐配置し、工事車両による歩行者、一般車両に通行阻害のないように致します。

8. 運搬作業時間（通勤車両を除く）

午前8時30分～午後6時00分（運搬は登校時間帯以降とします）
主な1日の最大通行車種計画（各工事期間は資料3による）
全工期 仮設資材・建設材料運搬・産業廃棄物等運搬4t、8t車×20台・レッカー25t車×3台
杭工事 重機、杭運搬26t、50tトレーラー4台・材料運搬15t車×5台・残土運搬10tダンプ×30台
基礎工事 重機運搬30t、50tトレーラー×5台・残土運搬10tダンプ×30台・材料運搬10t車×8台
躯体工事 コンクリート運搬10tミキサー車×80台・コンクリート圧送10tポンプ車×2台
屋上工事 重機運搬30t、50tトレーラー×5台・材料運搬10t車×8台
内装工事 コンクリート運搬10tミキサー車×5台・コンクリート圧送10tポンプ車×1台
外装工事
外構工事 重機運搬20tトレーラー×2台・材料運搬10tダンプ×30台・材料運搬10t車×5台
コンクリート運搬10tミキサー車×5台・コンクリート圧送10tポンプ車×1台

9. 工事車両規制及び工事車両通行計画（資料2）

1) 工事車両は、道交法による指導・許可等の規制を遵守すると共に、下記条件を規制致します。
1. 団地内通路通行に際して徐行（10km～20km程度）致します。
2. 通行計画路以外の進入禁止。
3. 無用なクラクション、空ぶかしの禁止。
4. 工事車両は作業場内でのみ待機し、通行計画路での待機は致しません。
2) 大型車両通行について
府道144号線より以北は通行規制があります。枚方警察署へ通行禁止道路通行許可申請書を提出、許可完了後法令及び許可条件を遵守し通行致します。

10. 第三者災害防止計画

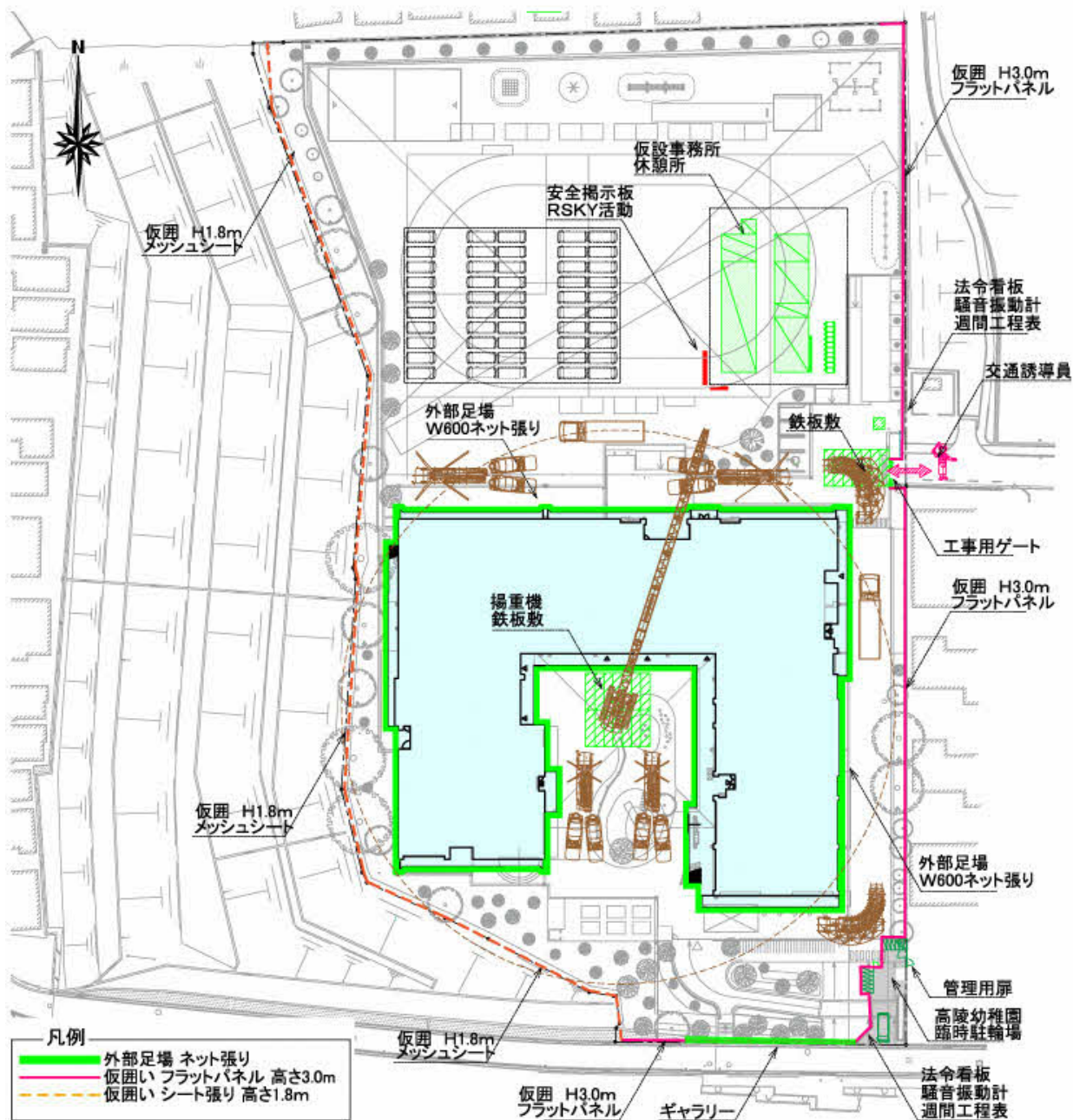
1) 工事中は交通誘導員を常駐配置し、車両への連絡や交通整理を行い、第三者に対する災害を防止します。
2) 歩行阻害、駐車阻害、交通混雑排除の為、通行計画を事前に十分検討致します。

11. 通行路の保守点検及び作業所周辺環境管理計画

1) 通行路の保守点検について
1. 工事車両等の重量による道路損傷、高頻度の使用による道路損傷、タイヤ泥持出等による道路汚損があった場合、その都度清掃処置し常に良好な状態を維持致します。
2. 通行路の点検は、社員及び交通誘導員が行いその状態を確認致します。

12. 工事における振動・騒音及び飛来落下・飛散抑制対策

1) 振動・騒音対策について
1. 低騒音、低振動型重機を使用し空ぶかし、無用なクラクションを禁止致します。
重機低速走行を励行し振動防止に努め、地盤が軟弱な部分は敷き鉄板等で養生致します。
2. 振動・騒音計を設置し、外部へ数値表示を行うと共に、全作業員への注意喚起を行います。
3. 枚方市環境指導課へ特定建設作業届を提出し、法令遵守で作業を行います。
2) 飛来落下・飛散抑制対策について
1. 建物周囲を足場で囲い、ネットを設置致します。
2. 飛散発生が予想される作業はシートを設置致します。



フラットパネル 高さ 3.0m



足場ネット



揚重機械

騒音・振動計



交通誘導員 ●(常駐) ●(スポット)

← 車両通行経路

大型通行規制

| | | 令和6年 | | | | | | 令和7年 | | | | | | | | | | | | 令和8年 | | | | | | | | | |
|----------------------|---|------|---|---|---|----|----|------|---|---|---|---|---|---|---|---|---|----|----|------|---|---|---|---|---|---|---|---|--|
| 工種 | 月 | 6 | 7 | 8 | 9 | 10 | 11 | 12 | 1 | 2 | 3 | 4 | 5 | 6 | 7 | 8 | 9 | 10 | 11 | 12 | 1 | 2 | 3 | 4 | 5 | 6 | 7 | 8 | |
| 外構工事 | | | | | | | | | | | | | | | | | | | | | | | | | | | | | |
| 外装工事 | | | | | | | | | | | | | | | | | | | | | | | | | | | | | |
| 内装工事 | | | | | | | | | | | | | | | | | | | | | | | | | | | | | |
| 屋上工事 | | | | | | | | | | | | | | | | | | | | | | | | | | | | | |
| 躯体工事 | | | | | | | | | | | | | | | | | | | | | | | | | | | | | |
| 基礎工事 | | | | | | | | | | | | | | | | | | | | | | | | | | | | | |
| 杭工事 | | | | | | | | | | | | | | | | | | | | | | | | | | | | | |
| 準備工事 検査 | | | | | | | | | | | | | | | | | | | | | | | | | | | | | |
| 最大搬入車両計画 車種、台数、期間 | | | | | | | | | | | | | | | | | | | | | | | | | | | | | |