

# 枚方市みどりの基本計画 第2次アクションプラン

令和2年3月

(令和5年12月担当課修正)

枚方市

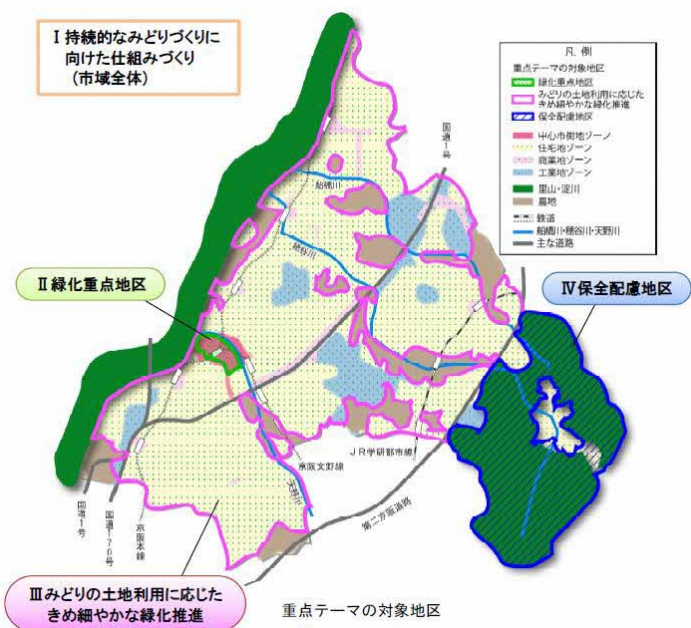
# 目次

重点テーマⅠ：持続的なみどりづくりに向けた仕組みづくり	1
重点テーマⅡ：緑化重点地区	9
重点テーマⅢ：みどりの土地利用に応じたきめ細やかな緑化推進	13
重点テーマⅣ：保全配慮地区	29

## ■アクションプランについて

「枚方市みどりの基本計画」では、設定された4つの重点テーマに効率的に取り組むため、新たに着手する取り組みや内容を拡充する取り組みの中で早期に実施すべきもの、または個別指標に直接関わるものを抽出し、相乗効果が発揮できるよう一連の取り組みをパッケージとして展開しています。

アクションプランでは、それらの取り組みの実効性を高めるため、具体的な実施項目やスケジュールを明らかにしています。

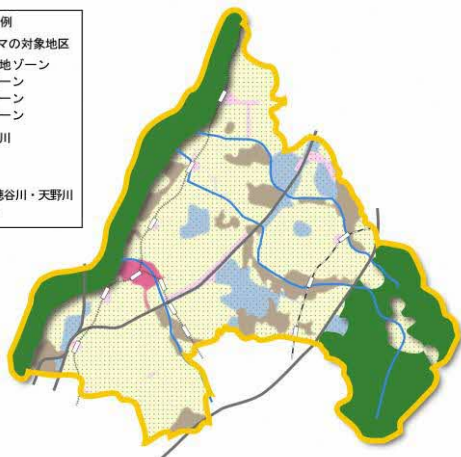


# 重点テーマⅠ：持続的なみどりづくりに向けた仕組みづくり

## ■考え方

持続可能で効果的なみどりづくりを進めるためには、市民、市民団体、事業者・大学、行政といった多様な主体が連携できる体制づくりや、それを継続的に支援していく仕組みづくりが求められます。

市域全体を対象として、「持続的なみどりづくりに向けた仕組みづくり」をすすめるため、重点テーマとして設定します。



## ■実施する取り組み

### ① 活動の第一歩を踏み出す取り組み

- 1-11 みどりについて学びを深める機会の充実
- 1-14 市民等による優れたみどりの発掘やふれあう機会の創出

### ② 活動を促進するための前提条件を整える取り組み

- 1-1 市民活動の誘発と支援
- 1-4 市民団体との協働によるみどりづくりのリーダー等の育成
- 1-5 市民活動への支援内容の充実・強化
- 1-7 多様な主体のプラットフォームづくり
- 1-13 花や苗木などの提供促進

### ③ いろいろな楽しみを提供できる企画、活動の場をつくる取り組み

- 1-2 市民がみどりに親しめるイベントの開催や表彰制度の検討

### ④ 情報提供とPRの取り組み

- 1-10 みどりに関する情報提供と情報共有の強化・充実
- 1-12 みどりに関する学校教育の充実

### ⑤ 一緒に活動するための標準的なルールを作成し普及する取り組み

- 1-6 協働によるみどりづくりのルールの作成と普及・啓発

### ⑥ 財源確保や効果的・効率的な事業展開のための取り組み

- 1-15 みどりづくりの財源の拡充検討
- 1-16 みどりのスポンサー制度の導入検討
- 1-18 小規模公園の統廃合の検討

## ■個別指標

指標	現況 令和元年度(2019)	第2次目標年次 令和5年度(2023)
みどりに関する市民団体数 <sup>※1)</sup>	257 団体	280 団体
複数の主体のプラットフォームへの参加人数 <sup>※2)</sup>	150 人	180 人
みどりに関する講習会への参加者数 <sup>※3)</sup>	319 人	400 人

- ※1) アダプトプログラム、里山保全やみどりづくりに関する市民団体数
- ※2) 行政+複数事業者(団体等)から行われるプラットフォーム(会議体)への参加人数
- ※3) 緑化講習会、菊づくり連続講座、森林ボランティア育成事業等の参加人数

## 重点テーマⅠ：持続的なみどりづくりに向けた仕組みづくり

基本方針：(1) 次世代につながるみんなのみどりづくりを支援する〈つながるみどり〉

取り組みの基本方向：1) 市民、市民団体、事業者・大学の参加促進と行政を含めた連携の仕組みづくり

取り組み名	1-1 市民活動の誘発と支援	【拡充】	実施主体 ●実施 ○支援・参加	市民	市民団体	事業者	大学	行政
				○	●	○	○	●
目的	みどりづくりへの参加促進			担当課	みち・みどり室（維持補修課）			
概要	市民がみどりに関する活動に参加するきっかけにつながり、みどりへの関心が高まるよう、市民団体との協働によるボランティア講座の開催やボランティア体験制度の導入など、市民団体の創設支援や育成を進めます。							

<実施計画>

担当	項目	第2次アクションプラン(令和2年度～5年度)				第3次(令和6年度)以降
		令和2年度	令和3年度	令和4年度	令和5年度	
みち・みどり室 (維持補修課)	調査・検討	○みどりづくりの人材育成の手法検討【新規】				
	実施	○みどりに関する講習会等の開催【継続】				
		○みどりづくりの新たな担い手育成の実施【継続】				

## 重点テーマⅠ：持続的なみどりづくりに向けた仕組みづくり

基本方針：(1) 次世代につながるみんなのみどりづくりを支援する〈つながるみどり〉

取り組みの基本方向：1) 市民、市民団体、事業者・大学の参加促進と行政を含めた連携の仕組みづくり

取り組み名	1-2 市民がみどりに親しめるイベントの開催や表彰制度の創設検討	【拡充】	実施主体 ●実施 ○支援・参加	市民	市民団体	事業者	大学	行政
				○	●	○	○	●
目的	みどりづくりへの参加促進			担当課	みち・みどり室（維持補修課）			
概要	市民がみどりづくりに取り組む動機付けとなり、市街地における緑化やみどりの保全活動がより一層促進されるよう、みどりのシンポジウムや講演会、コンテスト、緑花市場、菊花展といったみどりに関するイベントなどを定期的で開催します。また、アダプトプログラムや里山保全ボランティアなどのみどりに関わる取り組みや優れた緑化事例に対する表彰制度の創設を検討します。							

<実施計画>

担当	項目	第2次アクションプラン(令和2年度～5年度)				第3次(令和6年度)以降
		令和2年度	令和3年度	令和4年度	令和5年度	
みち・みどり室 (維持補修課)	調査・検討	○みどりづくりの士気を高める仕掛けの検討【新規】				
	実施	○みどりに関するイベントの開催【継続】				
		○市民団体による自主的なイベント開催の支援【新規】				

## 重点テーマⅠ：持続的なみどりづくりに向けた仕組みづくり

基本方針：（１）次世代につながるみんなのみどりづくりを支援する〈つながるみどり〉

取り組みの基本方向：１）市民、市民団体、事業者・大学の参加促進と行政を含めた連携の仕組みづくり

取り組み名	1-4 市民団体との協働による みどりづくりのリーダー等の育成	【新規】	実施主体				
			市民	市民団体	事業者	大学	行政
目的	みどりづくりの活動を促進するための支援		担当課				
概要	市民がみどりづくりに気軽に楽しく取り組むことができるよう、みどりづくりのリーダーや専門家、アドバイザーの育成を進めます。						

### <実施計画>

担当	項目	第2次アクションプラン(令和2年度～5年度)				第3次(令和6年度)以降
		令和2年度	令和3年度	令和4年度	令和5年度	
みち・みどり室 (維持補修課)	調査・検討	○専門性の高いスキルを持つ人材の育成方法の検討【新規】				
	実施	○専門性の高いスキルを持つ人材の育成実施【新規】				
		○講習会の実施等による人材の育成【継続】				

## 重点テーマⅠ：持続的なみどりづくりに向けた仕組みづくり

基本方針：（１）次世代につながるみんなのみどりづくりを支援する〈つながるみどり〉

取り組みの基本方向：１）市民、市民団体、事業者・大学の参加促進と行政を含めた連携の仕組みづくり

取り組み名	1-5 市民活動への支援内容の 充実・強化	【拡充】	実施主体				
			市民	市民団体	事業者	大学	行政
目的	みどりづくりの活動を促進するための支援		担当課				
概要	市民によるみどりづくりが一層進むよう、必要な資機材の貸出、専門家・アドバイザーの派遣制度など、みどりづくりを支援するためのメニューの充実・強化を進めます。						

### <実施計画>

担当	項目	第2次アクションプラン(令和2年度～5年度)				第3次(令和6年度)以降
		令和2年度	令和3年度	令和4年度	令和5年度	
みち・みどり室 (維持補修課)	調査・検討	○みどりづくりの支援メニューの充実検討【新規】				
	実施	○みどりづくりの支援メニューのPR【新規】				
		○みどりづくりの支援メニューの実施【新規】				

## 重点テーマⅠ：持続的なみどりづくりに向けた仕組みづくり

基本方針：（１）次世代につながるみんなのみどりづくりを支援する〈つながるみどり〉

取り組みの基本方向：１）市民、市民団体、事業者・大学の参加促進と行政を含めた連携の仕組みづくり

取り組み名	1-6 協働によるみどりづくりのルール 作成と普及・啓発	【新規】	実施主体				
			市民	市民 団体	事業者	大学	行政
目的	みどりづくりの活動を促進するための支援		担当課				
概要	市民が自ら、みどりづくりを進めるときに活用できる、基本的な姿勢や共通のルールを示した「枚方みどりの心得」を市民、市民団体、大学とともに作成し、普及・啓発を進めます。						

<実施計画>

担当	項目	第2次アクションプラン(令和2年度～5年度)				第3次(令和6年度) 以降
		令和2年度	令和3年度	令和4年度	令和5年度	
みち・みどり室 (維持補修課)	調査・ 検討					
	実施	○みどりづくりに関する講習会等での普及・啓発等【拡充】				

## 重点テーマⅠ：持続的なみどりづくりに向けた仕組みづくり

基本方針：（１）次世代につながるみんなのみどりづくりを支援する〈つながるみどり〉

取り組みの基本方向：１）市民、市民団体、事業者・大学の参加促進と行政を含めた連携の仕組みづくり

取り組み名	1-7 多様な主体のプラットフォームづくり	【拡充】	実施主体				
			市民	市民 団体	事業者	大学	行政
目的	みどりづくりの活動を促進するための支援		担当課				
概要	市民、市民団体、事業者・大学、行政といった多様な主体が情報を共有し、連携しながらみどりづくりの活動が進められるよう、各団体が集まって活動できる場の提供や市民団体と地権者の調整会議を開催するなど、多様な主体が連携できる場としてプラットフォームづくりを進めます。 特に東部の里山では、津田地区森づくり推進委員会や穂谷森づくり委員会の継続開催、里山保全活動団体との意見交換会の開催など、行政のコーディネートによる市民団体と地権者間のプラットフォームづくりを進めます。						

<実施計画>

担当	項目	第2次アクションプラン(令和2年度～5年度)				第3次(令和6年度) 以降
		令和2年度	令和3年度	令和4年度	令和5年度	
みち・みどり室 (維持補修課)	調査・ 検討					
	実施	○みどりに関する多様な主体との連携【継続】				
農業振興課	調査・ 検討					
	実施	○里山地域の意見交換会・森づくり推進委員会等の開催【継続】				

## 重点テーマⅠ：持続的なみどりづくりに向けた仕組みづくり

基本方針：（１）次世代につながるみんなのみどりづくりを支援する〈つながるみどり〉

取り組みの基本方向：２）みどりの普及啓発とふれあう機会の充実

取り組み名	1-10 みどりに関する情報提供と 情報共有の強化・充実	【拡充】	実施主体					
			●実施 ○支援・参加	市民 ○	市民 団体 ●	事業者 ○	大学 ○	行政 ●
目的	新たな周知方法や浸透を深める手法の検討		担当課	環境政策課、みち・みどり室（維持補修課）				
概要	<p>みどりの普及啓発をより一層進めるため、ホームページの充実や市広報・フリーペーパーへの掲載、アダプトプログラムや緑化支援制度のPRなど、みどりに関する情報や提供手段の強化・充実を図るとともに、市民がお互いに花づくりなどの情報交換ができる仕組みづくりを進めます。</p> <p>また、市民意識調査や緑地・緑被率調査、枚方ふるさといきもの調査など、市民団体などとの協働によるみどりの実態調査を定期的実施し、情報の充実や共有を進めます。</p>							

### <実施計画>

担当	項目	第2次アクションプラン(令和2年度～5年度)				第3次(令和6年度)以降	
		令和2年度	令和3年度	令和4年度	令和5年度		
環境政策課	調査・検討					○枚方ふるさといきもの調査の結果の情報提供	
	実施	○枚方ふるさといきもの調査の実施【継続】					
みち・みどり室 (維持補修課)	調査・検討					○市民意識調査の検討	
	実施	○ホームページの充実【継続】					
		○情報提供の強化・充実【継続】					
				○緑被率調査【継続】			

## 重点テーマⅠ：持続的なみどりづくりに向けた仕組みづくり

基本方針：（１）次世代につながるみんなのみどりづくりを支援する〈つながるみどり〉

取り組みの基本方向：２）みどりの普及啓発とふれあう機会の充実

取り組み名	1-11 みどりについて学び理解を 深める機会の充実	【拡充】	実施主体				
			●実施 ○支援・参加	市民 ○	市民 団体 ○	事業者 ○	大学 ○
目的	新たな周知方法や浸透を深める手法の検討		担当課	みち・みどり室（維持補修課）			
概要	<p>市民などがみどりについて学び理解を深められるよう、みどりに関する講習会の開催やみどりの相談窓口の充実、市職員による出前講座のメニュー充実に取り組み、本市のみどりやみどり全般について学べる場づくりの検討を進めます。</p>						

### <実施計画>

担当	項目	第2次アクションプラン(令和2年度～5年度)				第3次(令和6年度)以降
		令和2年度	令和3年度	令和4年度	令和5年度	
みち・みどり室 (維持補修課)	調査・検討					
	実施	○みどりの相談窓口や出前講座などの実施【拡充】				

## 重点テーマⅠ：持続的なみどりづくりに向けた仕組みづくり

基本方針：(1) 次世代につながるみんなのみどりづくりを支援する〈つながるみどり〉

取り組みの基本方向：2) みどりの普及啓発とふれあう機会の充実

取り組み名	1-12 みどりに関する学校教育の充実 【新規】	実施主体 ●実施 ○支援・参加	市民	市民団体	事業者	大学	行政
			○			○	●
目的	新たな周知方法や浸透を深める手法の検討	担当課	みち・みどり室（維持補修課）				
概要	環境学習や歴史学習などの学校教育の場においてみどりが積極的に活用されるよう、本市のみどりの特徴やみどりの効果などを追加した環境副読本の拡充検討や、大学でのみどりに関する公開講座などを行い、みどりに関する学校教育を充実させます。						

### <実施計画>

担当	項目	第2次アクションプラン(令和2年度～5年度)				第3次(令和6年度)以降
		令和2年度	令和3年度	令和4年度	令和5年度	
みち・みどり室 (維持補修課)	調査・検討	○大学等での公開講座の企画検討【新規】				公開講座のPRの強化
	実施	○大学等でのみどりに関する公開講座開催【新規】				

## 重点テーマⅠ：持続的なみどりづくりに向けた仕組みづくり

基本方針：(1) 次世代につながるみんなのみどりづくりを支援する〈つながるみどり〉

取り組みの基本方向：2) みどりの普及啓発とふれあう機会の充実

取り組み名	1-13 花や苗木などの提供推進 【拡充】	実施主体 ●実施 ○支援・参加	市民	市民団体	事業者	大学	行政
			○	○			●
目的	みどりとふれあう機会の充実	担当課	みち・みどり室（維持補修課）				
概要	多くの人が花やみどりとふれあう機会が増えるよう、緑化イベントの実施時やアダプトプログラム参加時などに、市民や市民団体への花の種・苗・苗木の配布を継続的に実施します。また、市民や市民団体による花苗育成事業の導入を検討します。 新生児誕生記念苗木は、配付する樹種の充実を図り、また花苗や花種の提供機会の増加について検討します。						

### <実施計画>

担当	項目	第2次アクションプラン(令和2年度～5年度)				第3次(令和6年度)以降
		令和2年度	令和3年度	令和4年度	令和5年度	
みち・みどり室 (維持補修課)	調査・検討	○新生児誕生記念苗木の見直し検討【新規】				
	実施	○新生児誕生記念苗木等の配付【拡充】				
		○花苗育成事業の実施【継続】				



## 重点テーマⅠ：持続的なみどりづくりに向けた仕組みづくり

基本方針：(1) 次世代につながるみんなのみどりづくりを支援する〈つながるみどり〉

取り組みの基本方向：2) みどりの普及啓発とふれあう機会の充実

取り組み名	1-14 市民等による優れたみどりの 発掘やふれあう機会の創出	【新規】	実施主体 ●実施 ○支援・参加	市民	市民 団体	事業者	大学	行政
				●	●			○
目的	みどりとふれあう機会の充実		担当課	みち・みどり室（維持補修課）				
概要	優れたみどりや地域の隠れた資源を発掘し、新たなみどりの魅力を発見・創出するため、市民や市民団体との協働による優れたみどりの調査や見学・体験ツアーの開催、見学・体験ルートマップやみどりの楽しみ方のマニュアルの作成などを行います。							

### <実施計画>

担当	項目	第2次アクションプラン(令和2年度～5年度)				第3次(令和6年度) 以降
		令和2年度	令和3年度	令和4年度	令和5年度	
みち・みどり室 (維持補修課)	調査・ 検討					
	実施	○マニュアルやマップ等の普及・啓発【新規】				

## 重点テーマⅠ：持続的なみどりづくりに向けた仕組みづくり

基本方針：(1) 次世代につながるみんなのみどりづくりを支援する〈つながるみどり〉

取り組みの基本方向：3) 新たな財源の確保と効率的な事業展開

取り組み名	1-15 みどりづくりの財源の拡充検討	【新規】	実施主体 ●実施 ○支援・参加	市民	市民 団体	事業者	大学	行政
								●
目的	財源確保の仕組みづくり		担当課	広報プロモーション課、 みち・みどり室（維持補修課）				
概要	みどりの保全や創出、育成に関わる活動に対する支援や取り組みを継続的に実施していくため、花と緑のまちづくり基金やふるさと寄附金などの拡充、公園に設置する自動販売機や冊子販売などの市の販売物の一定割合を緑化推進や緑地保全に使用する制度の導入を検討します。							

### <実施計画>

担当	項目	第2次アクションプラン(令和2年度～5年度)				第3次(令和6年度) 以降
		令和2年度	令和3年度	令和4年度	令和5年度	
広報プロモーション課 みち・みどり室(維持補修課)	調査・ 検討	○花と緑のまちづくり基金への寄附に関するPR検討【拡充】				○その他の財源確保策の 検討
	実施	○花と緑のまちづくり基金への寄附に関するPR実施【拡充】				

## 重点テーマⅠ：持続的なみどりづくりに向けた仕組みづくり

基本方針：（１）次世代につながるみんなのみどりづくりを支援する〈つながるみどり〉

取り組みの基本方向：３）新たな財源の確保と効率的な事業展開

取り組み名	1-16 みどりのスポンサー制度の導入 検討	【新規】	実施主体	市民	市民 団体	事業者	大学	行政
			●実施 ○支援・参加					●
目的	財源確保の仕組みづくり		担当課	みち・みどり室（道路公園管理課）				
概要	緑化推進に民間力を活用していく観点から、ネーミングライツの販売や広告・社名入りの街路樹・花壇設置など、事業者などと連携したみどりのスポンサー制度の導入を検討します。							

<実施計画>

担当	項目	第2次アクションプラン(令和2年度～5年度)				第3次(令和6年度) 以降
		令和2年度	令和3年度	令和4年度	令和5年度	
みち・みどり室 (道路公園管理課)	調査・ 検討			○新たな財源確保策の検討【新規】		○新たな財源確保策（スポンサー制度等）の実施
	実施	●				

## 重点テーマⅠ：持続的なみどりづくりに向けた仕組みづくり

基本方針：（１）次世代につながるみんなのみどりづくりを支援する〈つながるみどり〉

取り組みの基本方向：３）新たな財源の確保と効率的な事業展開

取り組み名	1-18 小規模公園の統廃合の検討	【新規】	実施主体	市民	市民 団体	事業者	大学	行政
			●実施 ○支援・参加					●
目的	効率的な事業展開		担当課	みち・みどり室（道路公園管理課）				
概要	地域ニーズに応じた機能を最大限に発揮し、市民が利用しやすい公園にするため、小規模公園の統廃合を検討します。							

<実施計画>

担当	項目	第2次アクションプラン(令和2年度～5年度)				第3次(令和6年度) 以降
		令和2年度	令和3年度	令和4年度	令和5年度	
みち・みどり室 (道路公園管理課)	調査・ 検討	●				
	実施					

# 重点テーマⅡ：緑化重点地区

## ■考え方

「緑化重点地区」は重点的に緑化の推進配慮を加えるべき地区であり、本計画では枚方市駅周辺を指定します。枚方市駅周辺は、バスターミナルや市役所をはじめとした公共公益施設、商業施設が集積し、数多くの市民が訪れることから、本市のシンボルと言える場所であり、実施した取り組みの他の地区への波及効果が最も期待できる場所です。また、「枚方市駅周辺再整備ビジョン」の具体化を図りその実現に向けた取り組みが進められており、再整備が見込まれる地区のため、重点テーマとして設定し取り組みを進めていきます。



## ■実施する取り組み

### ① 仕組みづくりに関する取り組み

- 4-7 周辺地域に配慮したみどりの創出に向けた誘導策の導入検討
- 4-14 公共公益施設内の緑化目標の引き上げ検討

### ② 多様なみどりの創出に関する取り組み

- 4-6 ゆとりを感じる緑化空間の形成促進
- 4-8 敷地内の多様なみどりの創出

### ③ 維持管理に関する取り組み

- 3-12 市民や事業者との協働による公園等の維持管理の促進



イメージ図

## ■個別指標

指標	現況 令和元年度(2019)	第2次目標年次 令和5年度(2023)
壁面緑化、屋上緑化の実施件数	3件(累積)	5件(累積)
地区計画・緑地協定など、敷地の緑化を義務付けた区域数	1件(累積)	3件(累積)
道路境界から3m以内に設置する緑化面積の増加件数 <sup>※1)</sup>	—	2件(累積)

※1) 地区内で新築・増改築を行う際に、現況よりも沿道部の緑化面積が増加した物件数

## 重点テーマⅡ：緑化重点地区

基本方針：(3) 身近なみどりの機能を向上させる〈創り、満ちるみどり〉

取り組みの基本方向：1) 公園の充実

取り組み名	3-12 市民や事業者との協働による公園等の維持管理の促進	【拡充】	実施主体				
			市民	市民団体	事業者	大学	行政
目的	適切な維持管理		担当課				
概要	愛着の持てる公園や緑地となるよう、アダプトプログラムについて支援メニューの充実や活動内容・参加方法の周知・PRを進め、地域住民や事業者による公園等の維持管理を促進します。						

＜実施計画＞

担当	項目	第2次アクションプラン(令和2年度～5年度)				第3次(令和6年度)以降
		令和2年度	令和3年度	令和4年度	令和5年度	
みち・みどり室 (維持補修課)	調査・検討					
	実施	○市民や事業者との協働による緑化活動の促進および支援【継続】				

## 重点テーマⅡ：緑化重点地区

基本方針：(4) 花とみどりに囲まれたまちなか緑化を推進する〈育むみどり〉

取り組みの基本方向：2) 商業地・工業地の緑化

取り組み名	4-6 ゆとりを感じる緑化空間の形成促進	【新規】	実施主体				
			市民	市民団体	事業者	大学	行政
目的	商業地の緑化		担当課				
概要	多くの人が集まる駅周辺の歩行空間を中心に、建物のセットバックやみどりの配置の工夫、演出などにより、目に見えるみどりを増やし、ゆとりを感じる緑化空間を形成するため、緑地協定の締結や地区計画の策定、駅前広場の植栽充実、駅構内の緑化などを促進します。						

＜実施計画＞

担当	項目	第2次アクションプラン(令和2年度～5年度)				第3次(令和6年度)以降
		令和2年度	令和3年度	令和4年度	令和5年度	
都市計画課 みち・みどり室 (維持補修課) 市駅周辺等 まち活性化部	調査・検討	○地区計画の策定等の検討【継続】				
	実施	○地区計画等の策定【継続】				
		○地域性を考慮した効果的な緑化空間の指導【継続】				

## 重点テーマⅡ：緑化重点地区

基本方針：（４）花とみどりに囲まれたまちなか緑化を推進する〈育むみどり〉

取り組みの基本方向：２）商業地・工業地の緑化

取り組み名	4-7 周辺地域に配慮したみどりの創出に向けた誘導策の導入検討	【拡充】	実施主体	市民	市民団体	事業者	大学	行政
			●実施 ○支援・参加			●		●
目的	商業地の緑化		担当課	みち・みどり室（道路公園管理課）				
概要	大阪府自然環境保全条例による緑化指導に加えて、敷地外周部への緑地帯や連続性のある植栽の配置、地域性に配慮した樹種の選択など、環境面から地域に貢献できるみどりの誘導策として新たな緑化条例の導入を検討します。 また、壁面緑化や屋上緑化、広場・水面の整備などの多様なみどりの確保を促進します。							

＜実施計画＞

担当	項目	第2次アクションプラン(令和2年度～5年度)				第3次(令和6年度)以降
		令和2年度	令和3年度	令和4年度	令和5年度	
みち・みどり室 (道路公園管理課)	調査・検討	○市開発条例の緑化基準の内容検討【新規】				
	実施	○大阪府自然環境保全条例、市開発条例による緑化指導【継続】				

## 重点テーマⅡ：緑化重点地区

基本方針：（４）花とみどりに囲まれたまちなか緑化を推進する〈育むみどり〉

取り組みの基本方向：２）商業地・工業地の緑化

取り組み名	4-8 敷地内の多様なみどりの創出	【継続】	実施主体	市民	市民団体	事業者	大学	行政
			●実施 ○支援・参加			●		●
目的	商業地の緑化		担当課	みち・みどり室（維持補修課）				
概要	限られたスペースの中での緑化を進めていく必要があることから、花と緑のまちづくり事業などを活用し、地域の事業者自らの手による壁面緑化や屋上緑化などの多様なみどりの創出を支援します。							

＜実施計画＞

担当	項目	第2次アクションプラン(令和2年度～5年度)				第3次(令和6年度)以降
		令和2年度	令和3年度	令和4年度	令和5年度	
みち・みどり室 (維持補修課)	調査・検討					
	実施	○壁面緑化や屋上緑化等の支援策の普及促進及び支援【継続】				

## 重点テーマⅡ：緑化重点地区

基本方針：(4) 花とみどりに囲まれたまちなか緑化を推進する〈育むみどり〉

取り組みの基本方向：3) 公共公益施設の緑化

取り組み名	4-14 公共公益施設内の緑化目標の引き上げ検討	【新規】	実施主体				
			●実施	○支援・参加	市民	市民団体	事業者
目的	公共公益施設のみどりの創出		担当課	みち・みどり室（道路公園管理課）、施設計画課、各公共公益施設所管課			
概要	公共公益施設内の緑化を積極的に推進するため、現状を勘案しつつ、新築時の緑化率目標を現行の20%から30%へ引き上げることを検討し、運用基準を作成します（改築・増築時は現行の20%）。						

＜実施計画＞

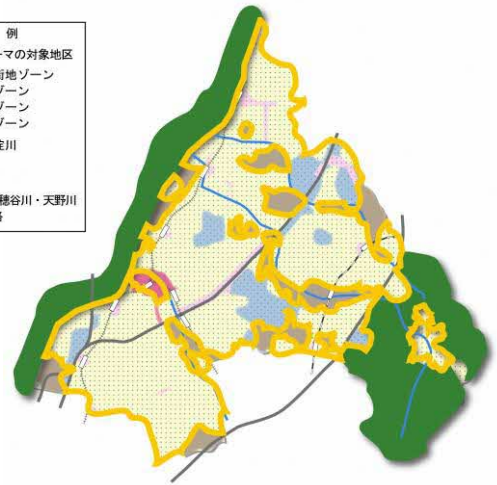
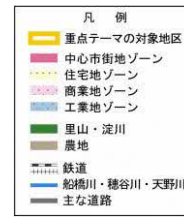
担当	項目	第2次アクションプラン(令和2年度～5年度)				第3次(令和6年度)以降
		令和2年度	令和3年度	令和4年度	令和5年度	
みち・みどり室 (道路公園管理課)  施設計画課 各公共公益施設所管課	調査・検討					
	実施	○公共公益施設の緑化運用基準の実施【継続】				

# 重点テーマⅢ：みどりの土地利用に応じたきめ細やかな緑化推進

## ■考え方

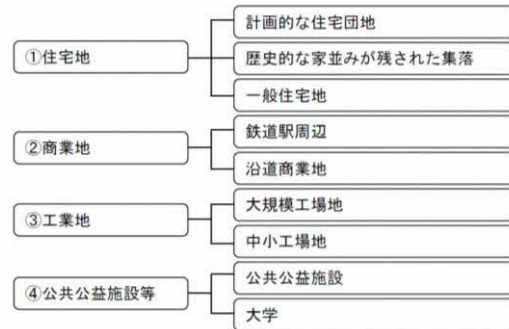
市街地のみどりは対策をしなければ開発等によって減少していってしまいます。市街地等を対象に緑化を推進するためには、みどりの土地利用の特性に応じてきめ細やかに取り組みを設定する必要があります。

ここでは、市域全体の特に市街地を対象として、「みどりの土地利用に応じたきめ細やかな緑化推進」を重点テーマとして設定します。



## ■実施する取り組み

みどりの土地利用の特性について、右図の①～④のように4つに分類し、さらに9つの区分に細分化した上で、みどりの土地利用ごとに取り組みのパッケージを設定します。



### ① 住宅地

#### ◆ 計画的な住宅団地

- 3-8 遊びやレクリエーションを通じて自然を学ぶ場所の創出
- 4-2 地域交流の場となる拠点づくりへの支援
- 4-3 地域制緑地によるまちなかのみどりづくりの推進
- 4-4 良質なみどりの保全策の導入検討

#### ◆ 歴史的な家並みが残された集落

- 2-26 開発時の緑地確保策の拡充検討
- 2-33 開発時の緑地確保策の拡充検討
- 2-28 防災協力農地制度の検討
- 2-32 地域制緑地の指定継続や拡大検討
- 2-34 市民団体との協働によるまちなかの貴重なみどりの周知・PR

- 4-1 庭の花壇や生垣の増加、壁面緑化の促進
- 4-2 地域交流の場となる拠点づくりへの支援
- 4-3 地域制緑地によるまちなかのみどりづくりの推進
- 4-4 良質なみどりの保全策の導入検討

#### ◆ 一般住宅地

- 2-24 ため池の保全策の検討
- 2-26 開発時の緑地確保策の拡充検討
- 2-33 開発時の緑地確保策の拡充検討
- 2-28 防災協力農地制度の検討
- 3-2 小規模公園の統廃合の検討
- 3-8 遊びやレクリエーションを通じて自然を学ぶ場所の創出
- 3-9 一時的な避難場所や広域避難場所の充実
- 3-10 ポケットパークの整備
- 3-11 公園利用者のマナー向上への支援
- 3-15 多様な主体との連携による生態系に配慮した維持管理施策の検討
- 3-18 沿道住民との協働による街路樹の維持管理の促進
- 4-1 庭の花壇や生垣の増加、壁面緑化の促進
- 4-2 地域交流の場となる拠点づくりへの支援
- 4-3 地域制緑地によるまちなかのみどりづくりの推進
- 4-13 市民が応用できる緑化方法の紹介やモデルとなる緑化の推進



## ② 商業地

### ◆ 鉄道駅周辺

- 4-5 みどりのスポンサー制度の導入検討
- 4-7 周辺地域に配慮したみどりの創出に向けた誘導策の導入検討
- 4-8 敷地内の多様なみどりの創出

### ◆ 沿道商業地

- 3-17 沿道敷地の緑化指導
- 4-5 みどりのスポンサー制度の導入検討
- 4-8 敷地内の多様なみどりの創出

## ③ 工業地

### ◆ 大規模工場地

- 4-9 敷地内の優れたみどりの一般公開の検討
- 4-10 周辺地域に配慮したみどりの創出に向けた誘導策の導入検討
- 4-11 敷地内の多様なみどりの創出

### ◆ 中小工場地

- 4-10 周辺地域に配慮したみどりの創出に向けた誘導策の導入検討
- 4-11 敷地内の多様なみどりの創出

## ④ 公共公益施設等

### ◆ 公共公益施設

- 4-14 公共公益施設内の緑化目標の引き上げ検討
- 4-15 敷地内の多様なみどりの創出

### ◆ 大学

- 4-16 大学のみどりの保全の仕組みづくり
- 4-17 周辺地域に配慮したみどりの創出に向けた誘導策の導入検討

## イメージ図



## 個別指標

指標	現況 令和元年度(2019)	第2次目標年次 令和5年度(2023)
地区計画や緑地協定など、敷地の緑化を義務付けた区域数	3件(累積)	6件(累積)
花と緑のまちづくり事業の実施件数	14件(累積)	26件(累積)
第二京阪道路以西の緑被率	29.7%	29.7%



### 重点テーマⅢ：みどりの土地利用に応じたきめ細やかな緑化推進

基本方針：(2) 枚方の優れたみどりを守り活かしていく<守り、活かすみどり>

取り組みの基本方向：2) 水辺地の保全・活用

取り組み名	2-24 ため池の保全策の検討	【拡充】	実施主体 ●実施 ○支援・参加	市民	市民団体	事業者	大学	行政
								●
目的	ため池の保全		担当課	農業振興課				
概要	風致地区への指定や地域住民との連携による維持管理策の検討など、ため池の保全策について検討します。							

<実施計画>

担当	項目	第2次アクションプラン(令和2年度～5年度)				第3次(令和6年度)以降
		令和2年度	令和3年度	令和4年度	令和5年度	
農業振興課	調査・検討					
	実施	○ため池の保全の支援【継続】				

### 重点テーマⅢ：みどりの土地利用に応じたきめ細やかな緑化推進

基本方針：(2) 枚方の優れたみどりを守り活かしていく<守り、活かすみどり>

取り組みの基本方向：3) 農地の保全・活用

取り組み名	2-26 開発時の緑地確保策の拡充検討	【拡充】	実施主体 ●実施 ○支援・参加	市民	市民団体	事業者	大学	行政
								●
目的	農地の保全		担当課	みち・みどり室（道路公園管理課）、都市計画課				
概要	<p>農地や社寺林・孤立林等での宅地開発については、開発時の現状のみどりへの配慮、緑化地域の指定・緑地協定の締結を促進していきます。</p> <p>また、消失・減少するみどりを補うため、大阪府自然環境保全条例による緑化指導を進めるとともに、新たな緑化基準の導入や緑化条例の制定について検討します。</p> <p>加えて、敷地内で不足する緑地を敷地外で確保する仕組みの導入について検討します。</p>							

<実施計画>

担当	項目	第2次アクションプラン(令和2年度～5年度)				第3次(令和6年度)以降
		令和2年度	令和3年度	令和4年度	令和5年度	
みち・みどり室 (道路公園管理課)	調査・検討	○市開発条例の緑化基準の内容検討【新規】				
	実施	○大阪府自然環境保全条例、市開発条例による緑化指導【継続】				
都市計画課	調査・検討	○地区計画の策定や緑地協定の締結等の検討【新規】				
	実施					

### 重点テーマⅢ：みどりの土地利用に応じたきめ細やかな緑化推進

基本方針：（２）枚方の優れたみどりを守り活かしていく<守り、活かすみどり>

取り組みの基本方向：３）農地の保全・活用

取り組み名	2-28 防災協力農地制度の検討	【新規】	実施主体	市民	市民団体	事業者	大学	行政
			●実施 ○支援・参加	○				●
目的	農地の保全		担当課	農業振興課				
概要	災害時において、農地を地域の避難場所、資材置場、仮設住宅建設用地等として活用できるようにするため、防災協力農地制度を検討します。							

<実施計画>

担当	項目	第2次アクションプラン(令和2年度～5年度)				第3次(令和6年度)以降
		令和2年度	令和3年度	令和4年度	令和5年度	
農業振興課	調査・検討	○防災協力農地制度の検討【新規】				
	実施	○防災協力農地制度の実施【新規】				

### 重点テーマⅢ：みどりの土地利用に応じたきめ細やかな緑化推進

基本方針：（２）枚方の優れたみどりを守り活かしていく<守り、活かすみどり>

取り組みの基本方向：４）社寺林・孤立林等の保全・活用

取り組み名	2-32 地域制緑地の指定継続や拡大検討	【拡充】	実施主体	市民	市民団体	事業者	大学	行政
			●実施 ○支援・参加					●
目的	社寺林・孤立林等の保全		担当課	みち・みどり室（維持補修課）、住宅まちづくり課				
概要	市街地やその周辺部における社寺林・孤立林等は、貴重なみどりとして保全していく観点から、地域森林計画対象民有林の指定を継続し、保存樹木・樹林の指定範囲の拡大を検討します。 また、市民緑地制度や緑地保全地域制度、管理協定制制度や景観重要樹木の指定など、法規制による新たなみどりの保全策の導入を検討します。							

<実施計画>

担当	項目	第2次アクションプラン(令和2年度～5年度)				第3次(令和6年度)以降
		令和2年度	令和3年度	令和4年度	令和5年度	
みち・みどり室 (維持補修課)	調査・検討	○新たなみどりの保全策の導入検討【新規】				
	実施					
住宅まちづくり課	調査・検討	○景観重要樹木の指定等の検討【新規】				
	実施					

**重点テーマⅢ：みどりの土地利用に応じたきめ細やかな緑化推進**

基本方針：(2) 枚方の優れたみどりを守り活かしていく<守り、活かすみどり>

取り組みの基本方向：4) 社寺林・孤立林等の保全・活用

取り組み名	2-33 開発時の緑地確保策の拡充 検討	【拡充】	実施主体 ●実施 ○支援・参加	市民	市民 団体	事業者	大学	行政
								●
目的	社寺林・孤立林等の保全			担当課	みち・みどり室（道路公園管理課）			
概要	<p>農地や社寺林・孤立林等での宅地開発については、開発時の現状のみどりへの配慮、緑化地域の指定・緑地協定の締結を促進していきます。</p> <p>また、消失・減少するみどりを補うため、大阪府自然環境保全条例による緑化指導を進めるとともに、新たな緑化基準の導入や緑化条例の制定について検討します。</p> <p>加えて、敷地内で不足する緑地を敷地外で確保する仕組みの導入について検討します。</p>							

<実施計画>

担当	項目	第2次アクションプラン(令和2年度～5年度)				第3次(令和6年度)以降
		令和2年度	令和3年度	令和4年度	令和5年度	
みち・みどり室 (道路公園管理課)	調査・検討	○市開発条例の緑化基準の内容検討【新規】				
		○敷地外の代替緑地確保の仕組みの導入検討【新規】				
		○緑地協定の締結等の検討【新規】				
	実施	○大阪府自然環境保全条例、市開発条例による緑化指導【継続】				

**重点テーマⅢ：みどりの土地利用に応じたきめ細やかな緑化推進**

基本方針：(2) 枚方の優れたみどりを守り活かしていく<守り、活かすみどり>

取り組みの基本方向：4) 社寺林・孤立林等の保全・活用

取り組み名	2-34 市民団体との協働による まちなかの貴重なみどりの 周知・PR	【新規】	実施主体 ●実施 ○支援・参加	市民	市民 団体	事業者	大学	行政
					●			●
目的	社寺林・孤立林等の活用			担当課	みち・みどり室（維持補修課）			
概要	<p>まちなかの貴重なみどりを多くの市民に周知・PRするため、市民団体とともに社寺林の歴史や由来を調査し、紹介看板の設置などを進めます。</p>							

<実施計画>

担当	項目	第2次アクションプラン(令和2年度～5年度)				第3次(令和6年度)以降
		令和2年度	令和3年度	令和4年度	令和5年度	
みち・みどり室 (維持補修課)	調査・検討	○市民団体等と連携した調査の検討【新規】				
	実施					

### 重点テーマⅢ：みどりの土地利用に応じたきめ細やかな緑化推進

基本方針：(3) 身近なみどりの機能を向上させる〈創り、満ちるみどり〉

取り組みの基本方向：1) 公園の充実

取り組み名	3-2 小規模公園の統廃合の検討	【新規】	実施主体				
			市民	市民団体	事業者	大学	行政
目的	公園の再生・再編・整備		●実施 ○支援・参加				
概要	地域ニーズに応じた機能を最大限に発揮し、市民が利用しやすい公園にするため、小規模公園の統廃合を検討します。		●				
			担当課				
			みち・みどり室（道路公園管理課）				

＜実施計画＞

担当	項目	第2次アクションプラン(令和2年度～5年度)				第3次(令和6年度)以降
		令和2年度	令和3年度	令和4年度	令和5年度	
みち・みどり室 (道路公園管理課)	調査・検討	○小規模公園等の利用のあり方や統廃合等の調査・検討【新規】				
	実施					

### 重点テーマⅢ：みどりの土地利用に応じたきめ細やかな緑化推進

基本方針：(3) 身近なみどりの機能を向上させる〈創り、満ちみどり〉

取り組みの基本方向：1) 公園の充実

取り組み名	3-8 遊びやレクリエーションを通じて自然を学ぶ場所の創出	【新規】	実施主体				
			市民	市民団体	事業者	大学	行政
目的	公園の再生・再編・整備		○				
概要	親水性を兼ね備えた多自然環境を形成し、子ども達が遊びを通じて自然を学ぶ場所を創出するため、山田池公園と穂谷川の一体となった整備を促進します。また、既存の公園や公共未利用地などを活用したプレーパークの設置検討などを進めます。		●				
			担当課				
			みち・みどり室（道路公園管理課）				

＜実施計画＞

担当	項目	第2次アクションプラン(令和2年度～5年度)				第3次(令和6年度)以降
		令和2年度	令和3年度	令和4年度	令和5年度	
みち・みどり室 (道路公園管理課)	調査・検討	○プレーパークの増設検討【新規】				
	実施	○新規のプレーパークの運営【新規】				
		○プレーリーダーの新規育成【新規】				

### 重点テーマⅢ：みどりの土地利用に応じたきめ細やかな緑化推進

基本方針：（３）身近なみどりの機能を向上させる〈創り、満ちるみどり〉

取り組みの基本方向：１）公園の充実

取り組み名	3-9 一時的な避難場所や 広域避難場所の充実	【拡充】	実施主体				
			●実施	○支援・参加	市民	市民 団体	事業者
目的	公園の再生・再編・整備		担当課		危機管理対策推進課、 みち・みどり室（道路公園管理課）		
概要	公園の防災機能を向上させ、地域の防災力を高めるため、備蓄倉庫など防災設備の設置、延焼遮断帯となる緑化推進など、身近な公園について一時的な避難場所としての機能の充実強化を進めます。 また、災害時における広域避難場所や災害救助活動の拠点として、淀川河川公園や山田池公園の整備を促進します。						

＜実施計画＞

担当	項目	第2次アクションプラン(令和2年度～5年度)				第3次(令和6年度) 以降
		令和2年度	令和3年度	令和4年度	令和5年度	
危機管理対策 推進課 みち・みどり室 (道路公園管 理課)	調査・ 検討					
	実施	○地域のニーズに応じた防災施設等の設置【継続】				

### 重点テーマⅢ：みどりの土地利用に応じたきめ細やかな緑化推進

基本方針：（３）身近なみどりの機能を向上させる〈創り、満ちるみどり〉

取り組みの基本方向：１）公園の充実

取り組み名	3-10 ポケットパークの整備	【新規】	実施主体				
			●実施	○支援・参加	市民	市民 団体	事業者
目的	公園の再生・再編・整備		担当課		道路河川整備課		
概要	地域住民の交流の場や疲れたときにちょっと休憩できる場所として、公共施設と接する部分や交差点部などへ、ベンチ・四阿・シンボルツリーなどを備えたポケットパークの整備を進めます。						

＜実施計画＞

担当	項目	第2次アクションプラン(令和2年度～5年度)				第3次(令和6年度) 以降
		令和2年度	令和3年度	令和4年度	令和5年度	
道路河川整備課	調査・ 検討	○ポケットパークの整備の検討【新規】				○ポケットパークの整備の 実施
	実施					

### 重点テーマⅢ：みどりの土地利用に応じたきめ細やかな緑化推進

基本方針：(3) 身近なみどりの機能を向上させる〈創り、満ちるみどり〉

取り組みの基本方向：1) 公園の充実

取り組み名	3-11 公園利用者のマナー向上への支援	【新規】	実施主体 ●実施 ○支援・参加	市民	市民団体	事業者	大学	行政
				○	○			●
目的	適切な維持管理		担当課	みち・みどり室（道路公園管理課）				
概要	公園利用者のマナー向上に向けて、地域住民や市民団体などによるわかりやすいデザインの注意看板や子どもによる手づくり看板の作成・設置、マナーブックの作成・配布などの支援を進めます。							

#### <実施計画>

担当	項目	第2次アクションプラン(令和2年度～5年度)				第3次(令和6年度)以降
		令和2年度	令和3年度	令和4年度	令和5年度	
みち・みどり室 (道路公園管理課)	調査・検討	○公園のマナーに関する実態の調査【新規】				
	実施	○マナー向上に向けた支援の実施【新規】				

### 重点テーマⅢ：みどりの土地利用に応じたきめ細やかな緑化推進

基本方針：(3) 身近なみどりの機能を向上させる〈創り、満ちるみどり〉

取り組みの基本方向：1) 公園の充実

取り組み名	3-15 多様な主体との連携による生態系に配慮した維持管理施策の検討	【新規】	実施主体 ●実施 ○支援・参加	市民	市民団体	事業者	大学	行政
				○	○			●
目的	適切な維持管理		担当課	みち・みどり室（維持補修課）				
概要	公園の適切な維持管理により、生態系に配慮したみどりが確保されるよう、貴重な野草の刈り取り防止、鳥や昆虫の越冬に配慮した下草の刈り残し、照度確保に配慮した枝打ちや間伐など、市民や市民団体などと連携して取り組める仕組みについて検討します。							

#### <実施計画>

担当	項目	第2次アクションプラン(令和2年度～5年度)				第3次(令和6年度)以降
		令和2年度	令和3年度	令和4年度	令和5年度	
みち・みどり室 (維持補修課)	調査・検討	○市民と連携した管理手法の検討【新規】				
	実施					

### 重点テーマⅢ：みどりの土地利用に応じたきめ細やかな緑化推進

基本方針：(3) 身近なみどりの機能を向上させる〈創り、満ちるみどり〉

取り組みの基本方向：2) 道路・河川のネットワークの充実

取り組み名	3-17 沿道敷地の緑化誘導	【継続】	実施主体	市民	市民団体	事業者	大学	行政
			●実施 ○支援・参加	○				●
目的	道路沿道のみどりの充実		担当課	みち・みどり室（維持補修課）、 大阪府枚方土木事務所（都市みどり課・道路整備 G）				
概要	街路樹等と合わせて沿道敷地を緑化し、連続性のある美しいみどりの空間を形成するため、緑地協定の締結や地区計画の策定の検討、みどりの風促進区域における民有地の緑化推進、花と緑のまちづくり事業や緑化樹木配付事業の推進などにより市民や事業者による沿道敷地の緑化誘導を進めます。							

#### <実施計画>

担当	項目	第2次アクションプラン(令和2年度～5年度)				第3次(令和6年度)以降
		令和2年度	令和3年度	令和4年度	令和5年度	
みち・みどり室 (維持補修課)	調査・検討	○地区計画の策定等の検討【継続】				
	実施	○緑化樹木配布事業等のPR、実施【継続】				
大阪府 枚方土木事務所 (都市みどり課・道路整備 G)	調査・検討					
	実施	○大阪府の緑化推進事業のPR、実施【継続】				

### 重点テーマⅢ：みどりの土地利用に応じたきめ細やかな緑化推進

基本方針：(3) 身近なみどりの機能を向上させる〈創り、満ちるみどり〉

取り組みの基本方向：2) 道路・河川のネットワークの充実

取り組み名	3-18 沿道住民との協働による街路樹の維持管理の推進	【拡充】	実施主体	市民	市民団体	事業者	大学	行政
			●実施 ○支援・参加	○				●
目的	適切な維持管理		担当課	みち・みどり室（工事委託課）				
概要	街路樹の電線との交錯や歩道の根上りなどを改善するため、街路樹の定期的な点検と適切な養生・更新を進めます。また、シンボルとなる道路での2段階剪定の導入検討、低木・地被類による植栽整備や落ち葉の少ない樹種の選定など、沿道状況に配慮した剪定・整枝や緑化に取り組みます。 合わせて、街路樹の落ち葉や害虫の発生などについて沿道住民や事業者の理解が深まるよう、紅葉の魅力のPRや地域での落ち葉清掃イベントの実施などを促進します。							

#### <実施計画>

担当	項目	第2次アクションプラン(令和2年度～5年度)				第3次(令和6年度)以降
		令和2年度	令和3年度	令和4年度	令和5年度	
みち・みどり室 (工事委託課)	調査・検討	○沿道住民と連携した街路樹の管理の検討【拡充】				
	実施	○定期的な点検等による街路樹の維持管理【継続】				

### 重点テーマⅢ：みどりの土地利用に応じたきめ細やかな緑化推進

基本方針：（４）花とみどりに囲まれたまちなか緑化を推進する〈育むみどり〉

取り組みの基本方向：１）住宅地の緑化

取り組み名	4-1 庭の花壇や生け垣の増加、壁面緑化の促進	【拡充】	実施主体	市民	市民団体	事業者	大学	行政
			●実施 ○支援・参加	○				●
目的	住宅地のみどりの創出		担当課	みち・みどり室（維持補修課）				
概要	市街地の緑化を促進し、みどりを感じられる歩行空間が形成されるよう、庭における花壇づくりや植樹、壁面緑化、老朽化したブロック塀の生け垣への変更を促進するとともに、生け垣の魅力やメリットの周知、花と緑のまちづくり基金の施設緑化事業による支援などを進めます。							

#### ＜実施計画＞

担当	項目	第2次アクションプラン(令和2年度～5年度)				第3次(令和6年度)以降
		令和2年度	令和3年度	令和4年度	令和5年度	
みち・みどり室 (維持補修課)	調査・検討					
	実施	○花と緑のまちづくり事業のPR強化【拡充】				
	○花と緑のまちづくり事業による支援【継続】					

### 重点テーマⅢ：みどりの土地利用に応じたきめ細やかな緑化推進

基本方針：（４）花とみどりに囲まれたまちなか緑化を推進する〈育むみどり〉

取り組みの基本方向：１）住宅地の緑化

取り組み名	4-2 地域交流の場となる拠点づくりへの支援	【拡充】	実施主体	市民	市民団体	事業者	大学	行政
			●実施 ○支援・参加	○	○	○		●
目的	住宅地のみどりの創出		担当課	みち・みどり室（維持補修課）				
概要	地域住民が憩い交流できる場として、小規模公園や民有地、公共未利用地などを活かした地域交流の場づくりを、花と緑のまちづくり事業を活用して支援します。 また、行政が仲介して未利用地を無償で借り上げ、そのスペースを地域住民や市民団体が主体的に緑化し、管理が行える仕組みづくりを検討します。							

#### ＜実施計画＞

担当	項目	第2次アクションプラン(令和2年度～5年度)				第3次(令和6年度)以降
		令和2年度	令和3年度	令和4年度	令和5年度	
みち・みどり室 (維持補修課)	調査・検討					
	実施	○花と緑のまちづくり事業のPR強化【拡充】				
	○地域交流の拠点や広場づくりの支援【継続】					



### 重点テーマⅢ：みどりの土地利用に応じたきめ細やかな緑化推進

基本方針：(4) 花とみどりに囲まれたまちなか緑化を推進する〈育むみどり〉

取り組みの基本方向：1) 住宅地の緑化

取り組み名	4-3 地域制緑地によるまちなかの みどりづくりの推進	【新規】	実施主体 ●実施 ○支援・参加	市民	市民 団体	事業者	大学	行政
				○				●
目的	住宅地のみどりの創出		担当課	都市計画課、みち・みどり室（維持補修課）				
概要	地域コミュニティなどを単位とした緑化推進をより高めていくため、市民や事業者などによる緑化地域の指定や緑地協定の締結など、地域制緑地を活用したまちなかのみどりづくりを進めます。							

＜実施計画＞

担当	項目	第2次アクションプラン(令和2年度～5年度)				第3次(令和6年度) 以降
		令和2年度	令和3年度	令和4年度	令和5年度	
都市計画課 みち・みどり室 (維持補修課)	調査・ 検討	○緑地協定の締結等の検討【新規】				
	実施					

### 重点テーマⅢ：みどりの土地利用に応じたきめ細やかな緑化推進

基本方針：(4) 花とみどりに囲まれたまちなか緑化を推進する〈育むみどり〉

取り組みの基本方向：1) 住宅地の緑化

取り組み名	4-4 良質なみどりの保全策の導入 検討	【拡充】	実施主体 ●実施 ○支援・参加	市民	市民 団体	事業者	大学	行政
				○				●
目的	住宅地のみどりの保全		担当課	みち・みどり室（維持補修課）				
概要	まちなかの良質なみどりを保全していく方策として、緑地保全地域の指定、保存樹木・樹林の指定など、優れたみどりの保全策の導入を検討します。							

＜実施計画＞

担当	項目	第2次アクションプラン(令和2年度～5年度)				第3次(令和6年度) 以降
		令和2年度	令和3年度	令和4年度	令和5年度	
みち・みどり室 (維持補修課)	調査・ 検討	○実態に応じた保全の支援内容の検討、見直し【新規】				
	実施	○保存樹木・樹林の指定継続【継続】				

### 重点テーマⅢ：みどりの土地利用に応じたきめ細やかな緑化推進

基本方針：（４）花とみどりに囲まれたまちなか緑化を推進する〈育むみどり〉

取り組みの基本方向：２）商業地・工業地の緑化

取り組み名	4-5 みどりのスポンサー制度の導入 検討	【新規】	実施主体 ●実施 ○支援・参加	市民	市民 団体	事業者	大学	行政
								●
目的	商業地の緑化		担当課	みち・みどり室（道路公園管理課）				
概要	緑化推進に民間力を活用していく観点から、ネーミングライツの販売や広告・社名入りの街路樹・花壇設置など、事業者などと連携したみどりのスポンサー制度の導入を検討します。							

<実施計画>

担当	項目	第2次アクションプラン(令和2年度～5年度)				第3次(令和6年度) 以降
		令和2年度	令和3年度	令和4年度	令和5年度	
みち・みどり室 (道路公園管理課)	調査・ 検討			○新たな財源確保策の検討【拡充】		○新たな財源確保策(スポンサー制度等)の実施
	実施	○公園・花壇等のネーミングライツの実施【拡充】				

### 重点テーマⅢ：みどりの土地利用に応じたきめ細やかな緑化推進

基本方針：（４）花とみどりに囲まれたまちなか緑化を推進する〈育むみどり〉

取り組みの基本方向：２）商業地・工業地の緑化

取り組み名	4-7 周辺地域に配慮したみどりの 創出に向けた誘導策の導入検討	【拡充】	実施主体 ●実施 ○支援・参加	市民	市民 団体	事業者	大学	行政
						●		●
目的	商業地の緑化		担当課	みち・みどり室（道路公園管理課）				
概要	大阪府自然環境保全条例による緑化指導に加えて、敷地外周部への緑地帯や連続性のある植栽の配置、地域性に配慮した樹種の選択など、環境面から地域に貢献できるみどりの誘導策として新たな緑化条例の導入を検討します。 また、壁面緑化や屋上緑化、広場・水面の整備などの多様なみどりの確保を促進します。							

<実施計画>

担当	項目	第2次アクションプラン(令和2年度～5年度)				第3次(令和6年度) 以降
		令和2年度	令和3年度	令和4年度	令和5年度	
みち・みどり室 (道路公園管理課)	調査・ 検討	○市開発条例の緑化基準の内容検討【新規】				
	実施	○大阪府自然環境保全条例、市開発条例による緑化指導【継続】				

**重点テーマⅢ：みどりの土地利用に応じたきめ細やかな緑化推進**

基本方針：(4) 花とみどりに囲まれたまちなか緑化を推進する〈育むみどり〉

取り組みの基本方向：2) 商業地・工業地の緑化

取り組み名	4-8 敷地内の多様なみどりの創出	【継続】	実施主体 ●実施 ○支援・参加	市民	市民団体	事業者	大学	行政
						●		●
目的	商業地の緑化		担当課	みち・みどり室（維持補修課）				
概要	限られたスペースの中での緑化を進めていく必要があることから、花と緑のまちづくり事業などを活用し、地域の事業者自らの手による壁面緑化や屋上緑化などの多様なみどりの創出を支援します。							

＜実施計画＞

担当	項目	第2次アクションプラン(令和2年度～5年度)				第3次(令和6年度)以降
		令和2年度	令和3年度	令和4年度	令和5年度	
みち・みどり室 (維持補修課)	調査・検討					
	実施	○花と緑のまちづくり事業のPR強化【拡充】 ○花と緑のまちづくり事業等による支援【継続】				

**重点テーマⅢ：みどりの土地利用に応じたきめ細やかな緑化推進**

基本方針：(4) 花とみどりに囲まれたまちなか緑化を推進する〈育むみどり〉

取り組みの基本方向：2) 商業地・工業地の緑化

取り組み名	4-9 敷地内の優れたみどりの一般公開の検討	【新規】	実施主体 ●実施 ○支援・参加	市民	市民団体	事業者	大学	行政
						●		●
目的	工業地の緑化		担当課	みち・みどり室（維持補修課）				
概要	市民が普段見ることができない敷地内の優れたみどりを楽しむことができるよう、事業者の協力を得つつ、開花時期にあわせた一般公開の協定締結、おおさか生物多様性パートナー協定締結など、敷地内の優れたみどりの一般公開の制度の導入について検討します。							

＜実施計画＞

担当	項目	第2次アクションプラン(令和2年度～5年度)				第3次(令和6年度)以降
		令和2年度	令和3年度	令和4年度	令和5年度	
みち・みどり室 (維持補修課)	調査・検討	○候補地や事業者の調査【新規】 ○優れたみどりの一般公開制度の導入検討【新規】				
	実施					

### 重点テーマⅢ：みどりの土地利用に応じたきめ細やかな緑化推進

基本方針：（４）花とみどりに囲まれたまちなか緑化を推進する〈育むみどり〉

取り組みの基本方向：２）商業地・工業地の緑化

取り組み名	4-10 周辺地域に配慮したみどりの創出に向けた誘導策の導入検討 【拡充】	実施主体 ●実施 ○支援・参加	市民	市民団体	事業者	大学	行政
					●		●
目的	工業地の緑化	担当課	みち・みどり室（道路公園管理課）				
概要	大阪府自然環境保全条例による緑化指導に加えて、敷地外周部への緑地帯や連続性のある植栽の配置、地域性に配慮した樹種の選択など、環境面から地域に貢献できるみどりの誘導策として、工場立地法との整合を図りながら、新たな緑化条例の導入を検討します。 また、壁面緑化や屋上緑化、広場・水面の整備などの多様なみどりの確保を促進します。						

＜実施計画＞

担当	項目	第2次アクションプラン(令和2年度～5年度)				第3次(令和6年度)以降
		令和2年度	令和3年度	令和4年度	令和5年度	
みち・みどり室 (道路公園管理課)	調査・検討	○市開発条例の緑化基準の内容検討【新規】				
	実施	○大阪府自然環境保全条例、市開発条例による緑化指導【継続】				

### 重点テーマⅢ：みどりの土地利用に応じたきめ細やかな緑化推進

基本方針：（４）花とみどりに囲まれたまちなか緑化を推進する〈育むみどり〉

取り組みの基本方向：２）商業地・工業地の緑化

取り組み名	4-11 敷地内の多様なみどりの創出 【継続】	実施主体 ●実施 ○支援・参加	市民	市民団体	事業者	大学	行政
					●		●
目的	工業地の緑化	担当課	みち・みどり室（維持補修課）				
概要	限られたスペースの中での緑化を進めていく必要があることから、花と緑のまちづくり事業などを活用し、地域の事業者自らの手による壁面緑化や屋上緑化などの多様なみどりの創出を支援します。						

＜実施計画＞

担当	項目	第2次アクションプラン(令和2年度～5年度)				第3次(令和6年度)以降
		令和2年度	令和3年度	令和4年度	令和5年度	
みち・みどり室 (維持補修課)	調査・検討					
	実施	○花と緑のまちづくり事業のPR強化【拡充】				
		○花と緑のまちづくり事業等による支援【継続】				

### 重点テーマⅢ：みどりの土地利用に応じたきめ細やかな緑化推進

基本方針：（４）花とみどりに囲まれたまちなか緑化を推進する〈育むみどり〉

取り組みの基本方向：３）公共公益施設の緑化

取り組み名	4-13 市民が応用できる緑化方法の紹介やモデルとなる緑化の推進	【新規】	実施主体 ●実施 ○支援・参加	市民	市民団体	事業者	大学	行政
								●
目的	公共公益施設のみどりの創出		担当課	みち・みどり室（維持補修課）				
概要	市民が手軽に自ら緑化に取り組む事ができるよう、育てやすい樹種の選定や生育方法の紹介、樹名板の設置、公共公益施設で実践した緑化方法の紹介やモデルとなる緑化手法の普及啓発を進めます。							

#### <実施計画>

担当	項目	第2次アクションプラン(令和2年度～5年度)				第3次(令和6年度)以降
		令和2年度	令和3年度	令和4年度	令和5年度	
みち・みどり室 (維持補修課)	調査・検討					
	実施	○出前講座などによる樹種選定や育成方法の紹介【新規】				

### 重点テーマⅢ：みどりの土地利用に応じたきめ細やかな緑化推進

基本方針：（４）花とみどりに囲まれたまちなか緑化を推進する〈育むみどり〉

取り組みの基本方向：３）公共公益施設の緑化

取り組み名	4-14 公共公益施設内の緑化目標の引き上げ検討	【新規】	実施主体 ●実施 ○支援・参加	市民	市民団体	事業者	大学	行政
								●
目的	公共公益施設のみどりの創出		担当課	みち・みどり室（道路公園管理課）、施設計画課 各公共公益施設所管課				
概要	公共公益施設内の緑化を積極的に推進するため、現状を勘案しつつ、新築時の緑化率目標を現行の20%から30%へ引き上げることを検討し、運用基準を作成します（改築・増築時は現行の20%）。							

#### <実施計画>

担当	項目	第2次アクションプラン(令和2年度～5年度)				第3次(令和6年度)以降
		令和2年度	令和3年度	令和4年度	令和5年度	
みち・みどり室 (道路公園管理課) 施設計画課 各公共公益施設所管課	調査・検討					
	実施	○公共公益施設の緑化運用基準の実施【継続】				

### 重点テーマⅢ：みどりの土地利用に応じたきめ細やかな緑化推進

基本方針：（４）花とみどりに囲まれたまちなか緑化を推進する〈育むみどり〉

取り組みの基本方向：３）公共公益施設の緑化

取り組み名	4-16 大学のみどりの保全の仕組みづくり 【新規】	実施主体 ●実施 ○支援・参加	市民	市民団体	事業者	大学	行政
						●	●
目的	公共公益施設のみどりの保全	担当課	みち・みどり室（維持補修課）				
概要	地域のシンボルとして、大学と連携して、大学敷地内のまとったみどりを保全していくため、緑地保全の覚書・協定締結、保存樹木・樹林の指定などを進めます。						

<実施計画>

担当	項目	第2次アクションプラン(令和2年度～5年度)				第3次(令和6年度)以降
		令和2年度	令和3年度	令和4年度	令和5年度	
みち・みどり室 (維持補修課)	調査・検討	○大学のみどりの保全策の調査・研究【新規】				○大学のみどりの保全策の実施
			○大学のみどりの保全策の検討【新規】			
	実施					

### 重点テーマⅢ：みどりの土地利用に応じたきめ細やかな緑化推進

基本方針：（４）花とみどりに囲まれたまちなか緑化を推進する〈育むみどり〉

取り組みの基本方向：３）公共公益施設の緑化

取り組み名	4-17 周辺地域に配慮したみどりの創出に向けた誘導策の導入検討 【拡充】	実施主体 ●実施 ○支援・参加	市民	市民団体	事業者	大学	行政
						●	●
目的	公共公益施設のみどりの保全	担当課	みち・みどり室（道路公園管理課）				
概要	大阪府自然環境保全条例による緑化指導に加えて、敷地外周部への緑地帯や連続性のある植栽の配置、地域性に配慮した樹種の選択など、環境面から地域に貢献できるみどりの誘導策として新たな緑化条例の導入を検討します。 また、壁面緑化や屋上緑化、広場・水面の整備などの多様なみどりの確保を促進します。						

<実施計画>

担当	項目	第2次アクションプラン(令和2年度～5年度)				第3次(令和6年度)以降
		令和2年度	令和3年度	令和4年度	令和5年度	
みち・みどり室 (道路公園管理課)	調査・検討	○市開発条例の緑化基準の内容検討【新規】				
	実施	○大阪府自然環境保全条例、市開発条例による緑化指導【継続】				

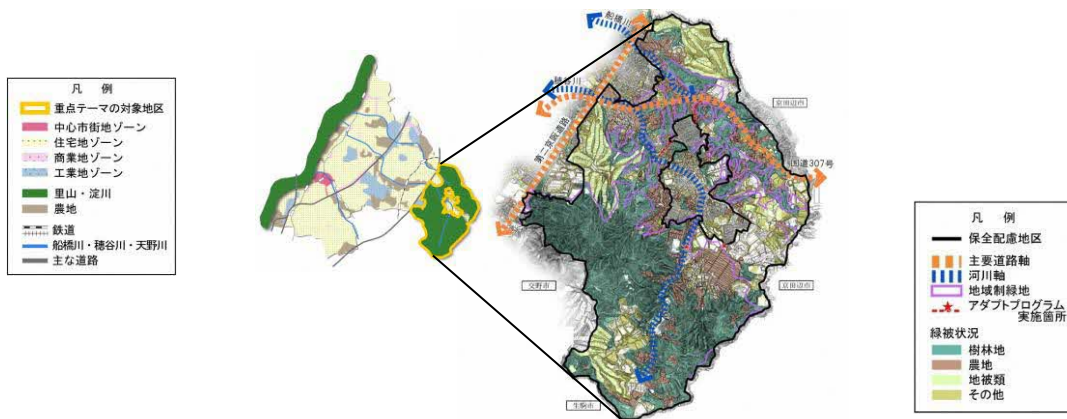
# 重点テーマⅣ：保全配慮地区

## ■考え方

「保全配慮地区」は、重点的に緑地の保全に配慮を加えるべき地区であり、本計画では東部の里山を指定します。

東部の里山には、生駒山地や山麓の里山が広がり、樹林地や棚田、ため池などのみどりに貴重な動物や昆虫が生育し、人と自然の長い時間をかけた関わり合いの中で、豊かな自然環境や生態系が形成されています。また、市民が身近に豊かなみどりに触れることができる場所でもあります。

一方では、少子高齢化や人口減少の進行、産業構造の変化などに伴い、みどりの担い手が減少し、みどりの質の低下が懸念されている地区のため、重点テーマとして位置付けて取り組みを進めます。



## ■実施する取り組み

### ① 目標像の共有や多様な主体の連携に関する取り組み

2-6 地元と連携した里山の周知・PR

### ② 市民活動の活性化に関するモデル的な取り組み

2-2 多様な主体と連携した里山の保全・活用のモデル地区の導入検討

### ③ 里山の保全・活用に関する取り組み

2-3 地域制緑地の指定継続や拡大検討

2-7 里山でとれる資源による地産地消の促進

2-8 自然観察や森林療法、健康増進等の場としての里山の活用

2-9 事業者の社会・環境貢献活動の場としての里山の活用

2-10 市民団体との協働による誰もが里山の魅力を体験できる場所づくり

2-13 市民活動の誘発と支援

2-15 里山での営農支援制度の導入検討

## ■個別指標

指標	現況 令和元年度 (2019)	第2次目標年次 令和5年度 (2023)
里山を環境学習の場として利用する学校数	29校	33校
里山を社会貢献活動 (CSR) の場として利用する事業者数	5社	9社
第二京阪以東の緑被率	78.7%	78.7%



イメージ図

## 重点テーマⅣ：保全配慮地区

基本方針：(2) 枚方の優れたみどりを守り活かしていく<守り、活かすみどり>

取り組みの基本方向：1) 里山の保全・活用

取り組み名	2-2 多様な主体と連携した里山の保全・活用のモデル地区の導入検討	【新規】	実施主体 ●実施 ○支援・参加	市民	市民団体	事業者	大学	行政
				●	●	●	●	●
目的	里山の自然環境の保全、維持・回復		担当課	農業振興課				
概要	里山の保全・活用における優れた取り組みが、東部の里山全体に波及して広がるよう、多様な主体とともに先導的に取り組みを進めるモデル地区の導入を検討します。							

<実施計画>

担当	項目	第2次アクションプラン(令和2年度～5年度)				第3次(令和6年度)以降
		令和2年度	令和3年度	令和4年度	令和5年度	
農業振興課	調査・検討	○モデル地区の導入検討【新規】				
		○他市の先進事例の情報収集【新規】				
		○多様な主体との連携による企画検討【新規】				
	実施					

## 重点テーマⅣ：保全配慮地区

基本方針：(2) 枚方の優れたみどりを守り活かしていく<守り、活かすみどり>

取り組みの基本方向：1) 里山の保全・活用

取り組み名	2-3 地域制緑地の指定継続や拡大検討	【拡充】	実施主体 ●実施 ○支援・参加	市民	市民団体	事業者	大学	行政
				●	●	●	●	●
目的	里山の自然環境の保全、維持・回復		担当課	農業振興課				
概要	<p>里山や農地などの貴重なみどりは、法などを適用することにより保全を図る観点から、地域森林計画対象民有林、農業振興地域（農用地区域）などの既存の地域制緑地について、指定を継続します。</p> <p>また、保全配慮地区を新たに指定するとともに、市民緑地制度や緑地保全地域、特別緑地保全地区や風致地区など新たな法規制によるみどりの保全策の導入を検討します。</p> <p>加えて、里山が将来にわたって適切に管理され、市民が誇れる美しい財産となるよう、市民、市民団体、事業者・大学、行政といった異なる主体間の連携による維持管理の仕組みづくりを進め、管理協定制度の導入を検討します。</p>							

<実施計画>

担当	項目	第2次アクションプラン(令和2年度～5年度)				第3次(令和6年度)以降
		令和2年度	令和3年度	令和4年度	令和5年度	
農業振興課	調査・検討	○新たなみどりの保全策や管理協定制度等の導入検討【新規】				○検討結果をふまえて実施
	実施	○農業振興地域等の指定の継続【継続】				



## 重点テーマⅣ：保全配慮地区

基本方針：(2) 枚方の優れたみどりを守り活かしていく<守り、活かすみどり>

取り組みの基本方向：1) 里山の保全・活用

取り組み名	2-6 地元と連携した里山の周知・PR	【新規】	実施主体 ●実施 ○支援・参加	市民	市民団体	事業者	大学	行政
				●	●	○		●
目的	里山の活用の促進		担当課	農業振興課				
概要	<p>里山の地権者に対して、里山保全への協力要請を行うとともに、保全や維持管理の重要性についての意識啓発を進めます。</p> <p>また、里山の魅力や保全活動について多くの市民に知ってもらえるよう、地域住民や市民団体と連携し、里山のニックネームやキャッチフレーズの作成を検討します。また、ホームページの充実を図り、市広報やフリーペーパーへの掲載、電車やバスへの広告掲示など、地元と連携した里山をPRする広報手段の強化を進めます。</p>							

<実施計画>

担当	項目	第2次アクションプラン(令和2年度～5年度)				第3次(令和6年度)以降
		令和2年度	令和3年度	令和4年度	令和5年度	
農業振興課	調査・検討	○効果的なPR内容の検討【新規】				
	実施	○広報等でのPRの実施【新規】				

## 重点テーマⅣ：保全配慮地区

基本方針：(2) 枚方の優れたみどりを守り活かしていく<守り、活かすみどり>

取り組みの基本方向：1) 里山の保全・活用

取り組み名	2-7 里山でとれる資源による地産地消の促進	【拡充】	実施主体 ●実施 ○支援・参加	市民	市民団体	事業者	大学	行政
						○		●
目的	里山の活用の促進		担当課	農業振興課				
概要	<p>農産物や木材、竹など里山でとれた資源を多くの人に知ってもらえるよう、産地直売所の拡大や資源を活用する方策を検討し、スーパーやレストランなどの事業者と連携して、地産地消を進めます。</p>							

<実施計画>

担当	項目	第2次アクションプラン(令和2年度～5年度)				第3次(令和6年度)以降
		令和2年度	令和3年度	令和4年度	令和5年度	
農業振興課	調査・検討	○資源を活用する方策の検討【新規】				
	実施	○イベント等での農産物等の販売【継続】				

## 重点テーマⅣ：保全配慮地区

基本方針：(2) 枚方の優れたみどりを守り活かしていく<守り、活かすみどり>

取り組みの基本方向：1) 里山の保全・活用

取り組み名	2-8 自然観察や森林療法、健康増進等の場としての里山の活用	【拡充】	実施主体	市民	市民団体	事業者	大学	行政
			●実施 ○支援・参加	○	●			●
目的	里山の活用の促進		担当課	農業振興課、環境政策課、教育指導課、スポーツ振興課				
概要	里山を自然観察や森林療法、健康増進の場、あるいは学校の環境学習や生涯学習の場などさまざまな場面で活用していくことができるよう、環境出前授業などの実施と合わせて、市民団体との協働により里山や野外活動センターの積極的な活用を進めます。							

<実施計画>

担当	項目	第2次アクションプラン(令和2年度～5年度)				第3次(令和6年度)以降
		令和2年度	令和3年度	令和4年度	令和5年度	
農業振興課 環境政策課 スポーツ振興課	調査・検討	○森林療法、生涯学習等の場としての活用検討【継続】				
	実施	○森林療法、健康増進、環境学習、生涯学習、自然観察等の場としての活用【継続】				
農業振興課 教育指導課	調査・検討	○学校での学習の場としての活用の促進検討【新規】				
	実施	○学校での学習の場としての活用【継続】				

## 重点テーマⅣ：保全配慮地区

基本方針：(2) 枚方の優れたみどりを守り活かしていく<守り、活かすみどり>

取り組みの基本方向：1) 里山の保全・活用

取り組み名	2-9 事業者の社会・環境貢献活動の場としての里山の活用	【拡充】	実施主体	市民	市民団体	事業者	大学	行政
			●実施 ○支援・参加		●	●	●	●
目的	里山の活用の促進		担当課	農業振興課				
概要	環境への意識の高まりとともに注目される事業者の社会・環境貢献活動（CSR活動）や社員教育の場として、里山の活用を促進します。							

<実施計画>

担当	項目	第2次アクションプラン(令和2年度～5年度)				第3次(令和6年度)以降
		令和2年度	令和3年度	令和4年度	令和5年度	
農業振興課	調査・検討					
	実施	○事業者へのPR【継続】				
		○事業者と受け入れ先のマッチング【継続】				

## 重点テーマⅣ：保全配慮地区

基本方針：（２）枚方の優れたみどりを守り活かしていく<守り、活かすみどり>

取り組みの基本方向：１）里山の保全・活用

取り組み名	2-10 市民団体との協働による 誰もが里山の魅力を 体験できる場所づくり	【新規】	実施主体 ●実施 ○支援・参加	市民	市民 団体	事業者	大学	行政
				○	●			●
目的	里山の活用の促進	担当課	農業振興課					
概要	子どもから高齢者まで誰もが里山の魅力を体験できるよう、公共未利用地などを活用したプレーパークの整備検討やインストラクターの養成、体験イベントの開催などを市民団体との協働により進めます。							

<実施計画>

担当	項目	第2次アクションプラン(令和2年度～5年度)				第3次(令和6年度) 以降
		令和2年度	令和3年度	令和4年度	令和5年度	
農業振興課	調査・ 検討	○協力団体、候補地等の調査検討【新規】				○プレーパークの実施
	実施	○プレーパーク体験イベント等の開催【新規】				

## 重点テーマⅣ：保全配慮地区

基本方針：（２）枚方の優れたみどりを守り活かしていく<守り、活かすみどり>

取り組みの基本方向：１）里山の保全・活用

取り組み名	2-13 市民活動の誘発と支援	【拡充】	実施主体 ●実施 ○支援・参加	市民	市民 団体	事業者	大学	行政
				○	●	○	○	●
目的	維持管理の強化	担当課	農業振興課					
概要	市民がみどりに関する活動に参加するきっかけにつながり、みどりへの関心が高まるよう、市民団体との協働によるボランティア講座の開催やボランティア体験制度の導入など、市民団体の創設支援や育成を進めます。							

<実施計画>

担当	項目	第2次アクションプラン(令和2年度～5年度)				第3次(令和6年度) 以降
		令和2年度	令和3年度	令和4年度	令和5年度	
農業振興課	調査・ 検討	○講座内容の検討、見直し【継続】				
		○ボランティア体験制度のニーズ調査、手法検討【新規】				
農業振興課	実施	○ボランティア体験制度の実施【新規】				
		○ボランティア講座等の実施【継続】				
		○市民団体の創設支援や育成【継続】				

## 重点テーマⅣ：保全配慮地区

基本方針：(2) 枚方の優れたみどりを守り活かしていく<守り、活かすみどり>

取り組みの基本方向：1) 里山の保全・活用

取り組み名	2-15 里山での営農支援制度の導入検討	【新規】	実施主体 ●実施 ○支援・参加	市民	市民団体	事業者	大学	行政
				○	○			●
目的	維持管理の強化		担当課	農業振興課				
概要	農地を利用したい市民や市民団体と農地を所有する地権者の間をつなげる制度として、里山・棚田オーナー制度などの導入を検討します。							

<実施計画>

担当	項目	第2次アクションプラン(令和2年度～5年度)				第3次(令和6年度)以降
		令和2年度	令和3年度	令和4年度	令和5年度	
農業振興課	調査・検討	○棚田地域振興法の活用等の調査・検討【新規】				
	実施					