

部長	次長	室長	課長	課長代理	係長	検算	係員		技術管理者

当初設計書

	起案日	令和 年 月 日	決裁日	令和 年 月 日
<p>施工年度 : 令和 6年度</p> <p>支出費目 : 配水及び給水費</p> <p style="margin-left: 20px;">:</p> <p style="margin-left: 20px;">:</p> <p style="margin-left: 20px;">:</p> <p>工事場所 : 枚方市内一円</p> <p>路線河川名 :</p> <p>工事名 : 令和6年度 水道メーター取替業務委託</p> <p style="margin-left: 20px;">:</p> <p style="margin-left: 20px;">:</p>	<p>決裁根拠 : 別表第1 3(3)表20項</p>		<p>書類名 : 別紙のとおり</p>	
	基準年度 :	令和 5年度		
	単価適用月度 :	令和 5年 1 1 月度		
	適用工種 :	開削工事及び小口径推進工事等		
	地域補正 :	一般交通影響あり②		

区 分	金 額	摘 要
工事価格	円	
消費税相当額	円	
工事費	円	

工 事 概 要

配水及び給水費

種 別	単 位	当 初
水道メーター取替工	式	1
水道メーター取替付帯工	式	1

本 工 事 内 訳 書

工種:

費 目	工 種	種 別	細別／規格	単 位	数 量	単 価	金 額	摘 要
直接工事費				式	1			
共通仮設費				式	1			
	共通仮設費率計算額			式	1			
純工事費				式	1			
	現場管理費			式	1			
	現場管理費率計算額			式	1			
工事原価				式	1			
	一般管理費等			式	1			
	一般管理費率計算額			式	1			
工事価格				式	1			

本工事費

第1号明細表
A0001-0000-06

水道メーター取替工 1式当り明細表

種別：
形状：
備考：

名 称	規 格	単 位	数 量	単 価	金 額	雑	摘 要
量水器取付工(ねじ込み接合)	φ13 普通型 量水器取付のみ	箇所	3,476				第1号表, SS0750//8
量水器取付工(ねじ込み接合)	φ20 普通型 量水器取付のみ	箇所	13,438				第2号表, SS0750//9
量水器取付工(ねじ込み接合)	φ25 普通型 量水器取付のみ	箇所	1,141				第3号表, SS0750//10
量水器取付工(ねじ込み接合)	φ40 普通型 量水器取付のみ	箇所	194				第4号表, SS0750//11
量水器取付工(フランジ接合)	φ50 普通型 水道メーター取替	箇所	99				第5号表, SS0755//4
量水器取付工(フランジ接合)	φ75 普通型 水道メーター取替	箇所	34				第6号表, SS0755//6
量水器取付工(フランジ接合)	φ100 普通型 水道メーター取替	箇所	13				第7号表, SS0755//7
量水器取付工(フランジ接合)	φ150 普通型 水道メーター取替	箇所	3				第8号表, SS0755//10
量水器取付工(フランジ接合)	φ200 普通型 水道メーター取替	箇所	1				第9号表, SS0755//11
合 計		式	1				

本工事費

第2号明細表の1
A0001-0000-05

水道メーター取替付帯工 1式当り明細表

種別：
形状：
備考：

名 称	規 格	単 位	数 量	単 価	金 額	雑	摘 要
直結止水栓 上部取替工 (材工共)	φ 13 B型	箇所	1				第10号表, SZ0030//1
直結止水栓 上部取替工 (材工共)	φ 20 B型	箇所	1				第11号表, SZ0030//2
直結止水栓 上部取替工 (材工共)	φ 25 B型	箇所	1				第12号表, SZ0030//3
直結止水栓取替工	φ 13 V P用 直結止水栓	箇所	1				第13号表, SS0720//1
直結止水栓取替工	φ 20 V P用 直結止水栓	箇所	1				第14号表, SS0720//2
直結止水栓取替工	φ 25 V P用 直結止水栓	箇所	1				第15号表, SS0720//3
止水栓 上部取替工 (材工共)	φ 13	箇所	1				第16号表, S0001//1
止水栓 上部取替工 (材工共)	φ 20	箇所	1				第17号表, S0001//2
止水栓 上部取替工 (材工共)	φ 25	箇所	1				第18号表, S0001//3
スリースバルブ取付工	φ 40	箇所	1				第19号表, SS0720//4

本工事費

第2号明細表の2
A0001-0000-05

水道メーター取替付帯工 1式当り明細表

種別：
形状：
備考：

名 称	規 格	単 位	数 量	単 価	金 額	雑	摘 要
スリースバルブ取付工	φ 5 0	箇所	1				第20号表, SS0720//9
メーター2次側修理工	φ 1 3	箇所	10				第21号表, SS0720//10
メーター2次側修理工	φ 2 0	箇所	10				第22号表, SS0720//11
メーター2次側修理工	φ 2 5	箇所	5				第23号表, SS0720//12
メーター2次側修理工	φ 4 0	箇所	1				第24号表, SS0720//13
メーター2次側修理工	φ 5 0	箇所	1				第25号表, SS0720//14
メーター1次側修理工	φ 1 3 宅地内	箇所	10				第26号表, SS0720//16
メーター1次側修理工	φ 2 0 宅地内	箇所	10				第27号表, SS0720//18
メーター1次側修理工	φ 2 5 宅地内	箇所	5				第28号表, SS0720//20
メーター1次側修理工	φ 4 0 既設スリース～メーター 宅地内	箇所	1				第29号表, SS0720//21

本工事費

第2号明細表の3
A0001-0000-05

水道メーター取替付帯工 1式当り明細表

種別：
形状：
備考：

名 称	規 格	単 位	数 量	単 価	金 額	雑	摘 要
メーター1次側修理工	φ 4 0 既設止水栓～メーター 宅地内	箇所	1				第30号表, SS0720//22
メーター1次側修理工	φ 5 0 (既設VP～メーター) 宅地内	箇所	1				第31号表, SS0720//23
メーター1次側修理工	φ 1 3 既設止水栓～メーター 道路	箇所	10				第32号表, SS0720//26
メーター1次側修理工	φ 2 0 既設止水栓～メーター 道路	箇所	10				第33号表, SS0720//27
メーター1次側修理工	φ 2 5 既設止水栓～メーター 道路	箇所	5				第34号表, SS0720//28
メーター1次側修理工	φ 4 0 既設止水栓～メーター 道路	箇所	1				第35号表, SS0720//30
メーター移設工	φ 1 3	箇所	1				第36号表, SS0720//31
メーター移設工	φ 2 0	箇所	1				第37号表, SS0720//32
メーター移設工	φ 2 5	箇所	1				第38号表, SS0720//33
メーターBOX取替工	φ 1 3	箇所	1				第39号表, SS0720//34

第10号表
SZ0030-0000-01

直結止水栓 上部取替工（材工共） 10箇所当り単価表

種別：φ13 B型
形状：
備考：

名 称	規 格	単 位	数 量	単 価	金 額	雑	摘 要
配管工		人					R3200
普通作業員		人					R0200
B型直結止水栓上部	φ13	組	10				L105013
諸雑費		式	1				Z9000
合 計		箇所	10				
単 位 当 り		箇所	1				

第11号表
SZ0030-0000-02

直結止水栓 上部取替工（材工共） 10箇所当り単価表

種別：φ20 B型
形状：
備考：

名 称	規 格	単 位	数 量	単 価	金 額	雑	摘 要
配管工		人					R3200
普通作業員		人					R0200
B型直結止水栓上部	φ20	組	10				L105020
諸雑費		式	1				Z9000
合 計		箇所	10				
単 位 当 り		箇所	1				

第12号表
SZ0030-0000-03

直結止水栓 上部取替工（材工共） 10箇所当り単価表

種別：φ25 B型
形状：
備考：

名 称	規 格	単 位	数 量	単 価	金 額	雑	摘 要
配管工		人					R3200
普通作業員		人					R0200
B型直結止水栓上部	φ25	組	10				L105025
諸雑費		式	1				Z9000
合 計		箇所	10				
単 位 当 り		箇所	1				

第13号表
SS0720-0000-01

直結止水栓取替工 1箇所当り単価表

種別：φ13 VP用
形状：直結止水栓
備考：

名 称	規 格	単 位	数 量	単 価	金 額	雑	摘 要
直結止水栓	φ13	組	1				L102013
配管工		人				1	R3200
普通作業員		人				1	R0200
諸雑費		%					Z1000
合 計		箇所	1				
単 位 当 り		箇所	1				

第14号表
SS0720-0000-02

直結止水栓取替工 1箇所当り単価表

種別：φ20 VP用
形状：直結止水栓
備考：

名 称	規 格	単 位	数 量	単 価	金 額	雑	摘 要
直結止水栓	φ20	組	1				L102020
配管工		人				1	R3200
普通作業員		人				1	R0200
諸雑費		%					Z1000
合 計		箇所	1				
単 位 当 り		箇所	1				

第15号表
SS0720-0000-03

直結止水栓取替工 1箇所当り単価表

種別：φ25 VP用
形状：直結止水栓
備考：

名 称	規 格	単 位	数 量	単 価	金 額	雑	摘 要
直結止水栓	φ25	組	1				L102025
配管工		人				1	R3200
普通作業員		人				1	R0200
諸雑費		%					Z1000
合 計		箇所	1				
単 位 当 り		箇所	1				

第16号表
S0001-0000-01

止水栓 上部取替工（材工共） 10箇所当り単価表

種別：φ13
形状：
備考：

名 称	規 格	単 位	数 量	単 価	金 額	雑	摘 要
配管工		人					R3200
普通作業員		人					R0200
止水栓上部	φ13	個	10				T0001//4
諸雑費		式	1				Z9000
合 計		箇所	10				
単 位 当 り		箇所	1				

第17号表
S0001-0000-02

止水栓 上部取替工（材工共） 10箇所当り単価表

種別：φ20
形状：
備考：

名 称	規 格	単 位	数 量	単 価	金 額	雑	摘 要
配管工		人					R3200
普通作業員		人					R0200
止水栓上部	φ20	個	10				T0001//5
諸雑費		式	1				Z9000
合 計		箇所	10				
単 位 当 り		箇所	1				

第18号表
S0001-0000-03

止水栓 上部取替工（材工共） 10箇所当り単価表

種別：φ25
形状：
備考：

名 称	規 格	単 位	数 量	単 価	金 額	雑	摘 要
配管工		人					R3200
普通作業員		人					R0200
止水栓上部	φ25	個	10				T0001//6
諸雑費		式	1				Z9000
合 計		箇所	10				
単 位 当 り		箇所	1				

スリースバルブ取付工 1箇所当り単価表

第19号表の1
SS0720-0000-04

種別：φ40
形状：
備考：

名 称	規 格	単 位	数 量	単 価	金 額	雑	摘 要
スリースバルブ	φ40	個	1				H150040
HIVP-TS形直管	φ40×4000	本	0.025				E201040
MCジョイント	φ40	組	1				E2E4040
HIVP-TS形 金属入りバルブ用ソケット	φ40	個	2				E2F5040
コンクリートはつり	3cm以下	m2	0.2				第53号表, SP13F20//1
硬質塩化ビニル管据付工	φ40mm	m	0.1				第54号表, SS0320//4
TS継手工	φ40mm	口	4				第55号表, SS0330//4
スリースバルブ取り付け工	φ40	箇所	1				第56号表, SZ0055//1
バルブBOX設置工		箇所	1				第57号表, SZ0040//1
モルタル金ゴテ仕上げ工	床	m2	0.2				第58号表, SZ5005//1

第20号表の1
SS0720-0000-09

スリースバルブ取付工 1箇所当り単価表

種別：φ50
形状：
備考：

名 称	規 格	単 位	数 量	単 価	金 額	雑	摘 要
スリースバルブ	φ50	個	1				H150050
HIVP-TS形直管	φ50×4000	本	0.25				E201050
MCジョイント	φ50	組	2				E2E4050
ユニオングリップ	Φ50	組	1				T000001//2
HIVP-TS形 金属入りバルブ用ソケット	φ50	個	2				E2F5050
コンクリートはつり	3cm以下	m2	0.75				第53号表, SP13F20//1
硬質塩化ビニル管据付工	φ50mm	m	1				第63号表, SS0320//5
TS継手工	φ50mm	口	8				第64号表, SS0330//5
スリースバルブ取り付け工	φ50	箇所	1				第65号表, SZ0055//2
バルブBOX設置工		箇所	1				第57号表, SZ0040//1

第21号表の1
SS0720-0000-10

メーター二次側修理工 1箇所当り単価表

種別：φ13
形状：
備考：

名 称	規 格	単 位	数 量	単 価	金 額	雑	摘 要
量水器伸縮ユニオン	φ13	組	1				L203013
HIVP-TS形直管	φ13×4000	本	0.175				E201013
HIVP-TS形 90° エルボ	φ13	個	4				E2C1013
HIVP-TS形 メタル入り給水栓用ソケット	φ13	個	1				E2F3013
コンクリートはつり	3cm以下	m2	0.2				第53号表, SP13F20//1
硬質塩化ビニル管据付工	φ13mm	m	0.7				第66号表, SS0320//1
T S継手工	φ13mm	口	9				第67号表, SS0330//1
モルタル金ゴテ仕上げ工	床	m2	0.2				第58号表, SZ5005//1
床掘り 土砂	現場制約あり	m3	0.06				第59号表, SP12110//3
埋戻し 土砂	現場制約あり 締固め有り	m3	0.06				第60号表, SP12150//1

メーター二次側修理工 1箇所当り単価表

第22号表の1
SS0720-0000-11

種別：φ20
形状：
備考：

名 称	規 格	単 位	数 量	単 価	金 額	雑	摘 要
量水器伸縮ユニオン	φ20	組	1				L203020
HIVP-TS形直管	φ20×4000	本	0.175				E201020
HIVP-TS形 90° エルボ	φ20	個	4				E2C1020
HIVP-TS形 メタル入り給水栓用ソケット	φ20	個	1				E2F3020
コンクリートはつり	3cm以下	m2	0.2				第53号表, SP13F20//1
硬質塩化ビニル管据付工	φ20mm	m	0.7				第68号表, SS0320//2
T S継手工	φ20mm	口	9				第69号表, SS0330//2
モルタル金ゴテ仕上げ工	床	m2	0.2				第58号表, SZ5005//1
床掘り 土砂	現場制約あり	m3	0.06				第59号表, SP12110//3
埋戻し 土砂	現場制約あり 締固め有り	m3	0.06				第60号表, SP12150//1

第23号表の1
SS0720-0000-12

メーター二次側修理工 1箇所当り単価表

種別：φ25
形状：
備考：

名 称	規 格	単 位	数 量	単 価	金 額	雑	摘 要
量水器伸縮ユニオン	φ25	組	1				L203025
HIVP-TS形直管	φ25×4000	本	0.175				E201025
HIVP-TS形 90° エルボ	φ25	個	4				E2C1025
HIVP-TS形 メタル入り給水栓用ソケット	φ25	個	1				E2F3025
コンクリートはつり	3cm以下	m2	0.2				第53号表, SP13F20//1
硬質塩化ビニル管据付工	φ25mm	m	0.7				第70号表, SS0320//3
T S継手工	φ25mm	口	9				第71号表, SS0330//3
モルタル金ゴテ仕上げ工	床	m2	0.2				第58号表, SZ5005//1
床掘り 土砂	現場制約あり	m3	0.06				第59号表, SP12110//3
埋戻し 土砂	現場制約あり 締固め有り	m3	0.06				第60号表, SP12150//1

第24号表の1
SS0720-0000-13

メーター二次側修理工 1箇所当り単価表

種別：φ40
形状：
備考：

名 称	規 格	単 位	数 量	単 価	金 額	雑	摘 要
量水器伸縮ユニオン	φ40	組	1				L203040
HIVP-TS形直管	φ40×4000	本	0.175				E201040
HIVP-TS形 90° エルボ	φ40	個	4				E2C1040
HIVP-TS形 メタル入りハルブ用ソケット	φ40	個	1				E2F5040
コンクリートはつり	3cm以下	m2	0.2				第53号表, SP13F20//1
硬質塩化ビニル管据付工	φ40mm	m	0.7				第54号表, SS0320//4
T S継手工	φ40mm	口	9				第55号表, SS0330//4
モルタル金ゴテ仕上げ工	床	m2	0.2				第58号表, SZ5005//1
床掘り 土砂	現場制約あり	m3	0.06				第59号表, SP12110//3
埋戻し 土砂	現場制約あり 締固め有り	m3	0.06				第60号表, SP12150//1

第25号表の1
SS0720-0000-14

メーター二次側修理工 1箇所当り単価表

種別：φ50
形状：
備考：

名 称	規 格	単 位	数 量	単 価	金 額	雑	摘 要
スリースバルブ	φ50	個	1				H150050
HIVP-TS形直管	φ50×4000	本	0.25				E201050
HIVP-TS形 金属入りバルブ用ソケット	φ50	個	2				E2F5050
MCジョイント	φ50	組	1				E2E4050
HIVP-TS形 ソケット	φ50	個	1				E2E1050
GP・VP接合ユニオン	φ50	組	1				L212050
メーターフランジ	Φ50	組	1				T000001//1
コンクリートはつり	3cm以下	m2	0.75				第53号表, SP13F20//1
硬質塩化ビニル管据付工	φ50mm	m	1				第63号表, SS0320//5
TS継手工	φ50mm	口	7				第64号表, SS0330//5

第25号表の2
SS0720-0000-14

メーター2次側修理工 1箇所当り単価表

種別：φ50
形状：
備考：

名 称	規 格	単 位	数 量	単 価	金 額	雑	摘 要
スリースバルブ取り付け工	φ50	箇所	1				第65号表, SZ0055//2
バルブBOX設置工		箇所	1				第57号表, SZ0040//1
フランジ継手工	7.5K 65mm以下	口	1				第43号表, SS0140//1
モルタル金ゴテ仕上げ工	床	m2	0.75				第58号表, SZ5005//1
床掘り 土砂	現場制約あり	m3	0.36				第59号表, SP12110//3
埋戻し 土砂	現場制約あり 締固め有り	m3	0.36				第60号表, SP12150//1
発生土運搬費	積込2次0.13m3、ダンプトラック2t車 運搬のみ L=3.5km Co塊(無筋) DID区域内	m3	0.02				第61号表, SS1030//9
舗装版切断 コンクリート舗装版	舗装厚:15cm以下	m	3				第62号表, SP1D210//3
合 計		箇所	1				
単 位 当 り		箇所	1				

第26号表の1
SS0720-0000-16

メーター1次側修理工 1箇所当り単価表

種別：φ13 宅地内
形状：
備考：

名 称	規 格	単 位	数 量	単 価	金 額	雑	摘 要
直結止水栓	φ13	組	1				L102013
鉛管用冷間継手(SPLिट)	φ13	組	1				L211013
HIVP-TS形直管	φ13×4000	本	0.175				E201013
HIVP-TS形 90° エルボ	φ13	個	4				E2C1013
コンクリートはつり	3cm以下	m2	0.2				第53号表, SP13F20//1
硬質塩化ビニル管据付工	φ13mm	m	0.7				第66号表, SS0320//1
T S継手工	φ13mm	口	8				第67号表, SS0330//1
止水栓取付工	φ13 VP用 止水栓取付のみ	箇所	1				第72号表, SS0720//15
モルタル金コテ仕上げ工	床	m2	0.2				第58号表, SZ5005//1
床掘り 土砂	現場制約あり	m3	0.06				第59号表, SP12110//3

第27号表の1
SS0720-0000-18

メーター1次側修理工 1箇所当り単価表

種別：φ20 宅地内
形状：
備考：

名 称	規 格	単 位	数 量	単 価	金 額	雑	摘 要
直結止水栓	φ20	組	1				L102020
鉛管用冷間継手(SPLिट)	φ20	組	1				L211020
HIVP-TS形直管	φ20×4000	本	0.175				E201020
HIVP-TS形 90° エルボ	φ20	個	4				E2C1020
コンクリートはつり	3cm以下	m2	0.2				第53号表, SP13F20//1
硬質塩化ビニル管据付工	φ20mm	m	0.7				第68号表, SS0320//2
T S継手工	φ20mm	口	8				第69号表, SS0330//2
止水栓取付工	φ20 VP用 止水栓取付のみ	箇所	1				第73号表, SS0720//17
モルタル金コテ仕上げ工	床	m2	0.2				第58号表, SZ5005//1
床掘り 土砂	現場制約あり	m3	0.06				第59号表, SP12110//3

第28号表の1
SS0720-0000-20

メーター1次側修理工 1箇所当り単価表

種別：φ25 宅地内
形状：
備考：

名 称	規 格	単 位	数 量	単 価	金 額	雑	摘 要
直結止水栓	φ25	組	1				L102025
鉛管用冷間継手(SPLレド)	φ25	組	1				L211025
HIVP-TS形直管	φ25×4000	本	0.175				E201025
HIVP-TS形 90° エルボ	φ25	個	4				E2C1025
コンクリートはつり	3cm以下	m2	0.2				第53号表, SP13F20//1
硬質塩化ビニル管据付工	φ25mm	m	0.7				第70号表, SS0320//3
T S継手工	φ25mm	口	8				第71号表, SS0330//3
止水栓取付工	φ25 VP用 止水栓取付のみ	箇所	1				第74号表, SS0720//19
モルタル金コテ仕上げ工	床	m2	0.2				第58号表, SZ5005//1
床掘り 土砂	現場制約あり	m3	0.06				第59号表, SP12110//3

第29号表の1
SS0720-0000-21

メーター1次側修理工 1箇所当り単価表

種別：φ40 既設スリース〜メーター 宅地内
形状：
備考：

名 称	規 格	単 位	数 量	単 価	金 額	雑	摘 要
量水器伸縮ユニオン	φ40	組	1				L203040
HIVP-TS形直管	φ40×4000	本	0.125				E201040
HIVP-TS形 マタル入りバルブ用ソケット	φ40	個	2				E2F5040
コンクリートはつり	3cm以下	m2	0.2				第53号表, SP13F20//1
硬質塩化ビニル管据付工	φ40mm	m	0.5				第54号表, SS0320//4
T S継手工	φ40mm	口	2				第55号表, SS0330//4
モルタル金ゴテ仕上げ工	床	m2	0.2				第58号表, SZ5005//1
床掘り 土砂	現場制約あり	m3	0.06				第59号表, SP12110//3
埋戻し 土砂	現場制約あり 締固め有り	m3	0.06				第60号表, SP12150//1
発生土運搬費	積込2次0.13m3、ダンプトラック2t車 運搬のみ L=3.5km Co塊(無筋) DID区域内	m3	0.01				第61号表, SS1030//9

第30号表の1
SS0720-0000-22

メーター1次側修理工 1箇所当り単価表

種別：φ40 既設止水栓～メーター 宅地内
形状：
備考：

名 称	規 格	単 位	数 量	単 価	金 額	雑	摘 要
量水器伸縮ユニオン	φ 40	組	1				L203040
止水栓アダプター-A	φ 40	組	1				L204040
GN付 HIシモク	φ 40	組	1				LK09040//1
HIVP-TS形直管	φ 40×4000	本	0.125				E201040
HIVP-TS形 ソケット	φ 40	個	1				E2E1040
HIVP-TS形 メタル入りバルブ用ソケット	φ 40	個	1				E2F5040
コンクリートはつり	3cm以下	m2	0.2				第53号表, SP13F20//1
硬質塩化ビニル管据付工	φ 40mm	m	0.5				第54号表, SS0320//4
T S継手工	φ 40mm	口	3				第55号表, SS0330//4
モルタル金ゴテ仕上げ工	床	m2	0.2				第58号表, SZ5005//1

第31号表の1
SS0720-0000-23

メーター1次側修理工 1箇所当り単価表

種別：φ50 (既設VP～メーター) 宅地内
形状：
備考：

名 称	規 格	単 位	数 量	単 価	金 額	雑	摘 要
スリースバルブ	φ 50	個	1				H150050
HIVP-TS形直管	φ 50×4000	本	0.25				E201050
HIVP-TS形 金属入りバルブ用ソケット	φ 50	個	2				E2F5050
MCジョイント	φ 50	組	1				E2E4050
HIVP-TS形 ソケット	φ 50	個	1				E2E1050
GP・VP接合ユニオン	φ 50	組	1				L212050
ユニオングリップ	Φ 5 0	組	1				T000001//2
メーターフランジ	Φ 5 0	組	1				T000001//1
コンクリートはつり	3cm以下	m2	0.75				第53号表, SP13F20//1
硬質塩化ビニル管据付工	φ 50mm	m	1				第63号表, SS0320//5

第31号表の2
SS0720-0000-23

メーター1次側修理工 1箇所当り単価表

種別：φ50 (既設VP~メーター) 宅地内
形状：
備考：

名 称	規 格	単 位	数 量	単 価	金 額	雑	摘 要
T S継手工	φ 50mm	口	7				第64号表, SS0330//5
バルブBOX設置工		箇所	1				第57号表, SZ0040//1
フランジ継手工	7.5K 65mm以下	口	1				第43号表, SS0140//1
フランジ継手取外し工	7.5K 65mm以下	口	1				第44号表, SS0140//3
モルタル金ゴテ仕上げ工	床	m2	0.75				第58号表, SZ5005//1
床掘り 土砂	現場制約あり	m3	0.36				第59号表, SP12110//3
埋戻し 土砂	現場制約あり 締固め有り	m3	0.36				第60号表, SP12150//1
発生土運搬費	積込2次0.13m3、ダンプトラック2t車 運搬のみ L=3.5km Co塊(無筋) DID区域内	m3	0.02				第61号表, SS1030//9
舗装版切断 コンクリート舗装版	舗装厚:15cm以下	m	3				第62号表, SP1D210//3
合 計		箇所	1				

第32号表の1
SS0720-0000-26

メーター1次側修理工 1箇所当り単価表

種別：φ13 既設止水栓～メーター 道路
形状：
備考：

名 称	規 格	単 位	数 量	単 価	金 額	雑	摘 要
GN付 HIシモク	φ13	組	1				LK09013//1
HIVP-TS形直管	φ13×4000	本	0.4				E201013
HIVP-TS形 ソケット	φ13	個	1				E2E1013
HIVP-TS形 90° エルボ	φ13	個	4				E2C1013
直結止水栓	φ13	組	1				L102013
舗装版切断 コンクリート舗装版	舗装厚：15cm以下	m	1.5				第62号表, SP1D210//3
コンクリートはつり	3cm以下	m2	0.2				第53号表, SP13F20//1
路盤工	仕上り厚 25cm 2層(幅1.8m未満) 路盤材なし	m2	0.25				第75号表, SY1050//3
表層工(人力施工)	再生密粒度7スコン20mm 瀝青材散布なし 仕上厚5cm 車道及び路肩	m2・1層	0.25				第76号表, SY1070//2
硬質塩化ビニル管据付工	φ13mm	m	1.6				第66号表, SS0320//1

第32号表の2
SS0720-0000-26

メーター1次側修理工 1箇所当り単価表

種別：φ13 既設止水栓～メーター 道路
形状：
備考：

名 称	規 格	単 位	数 量	単 価	金 額	雑	摘 要
T S継手工	φ 13mm	口	10				第67号表, SS0330//1
止水栓取付工	φ 13 V P用 止水栓取付のみ	箇所	1				第72号表, SS0720//15
止水栓取付工	φ 13 筐取付のみ	箇所	1				第77号表, SS0720//25
モルタル金ゴテ仕上げ工	床	m2	0.2				第58号表, SZ5005//1
床掘り 土砂	現場制約あり	m3	0.19				第59号表, SP12110//3
埋戻し 土砂	現場制約あり 締固め有り	m3	0.13				第60号表, SP12150//1
発生土運搬費	積込2次0.13m3、ダンプトラック2t車 運搬のみ L=3.5km Co塊(無筋) DID区域内	m3	0.01				第61号表, SS1030//9
舗装版破碎 アスファルト舗装版	4cmを超え10cm以下 障害有 積込有	m2	0.25				第78号表, SP1D110//2
殻運搬 舗装版破碎	機械積込(小規模土工) DID:有り 3.5km以下	m3	0.01				第79号表, SP13L10//3
合 計		箇所	1				

第33号表の1
SS0720-0000-27

メーター1次側修理工 1箇所当り単価表

種別：φ20 既設止水栓～メーター 道路
形状：
備考：

名 称	規 格	単 位	数 量	単 価	金 額	雑	摘 要
止水栓アダプター-A	φ20	組	1				L204020
GN付 HIシモク	φ20	組	1				LK09013//2
HIVP-TS形直管	φ20×4000	本	0.4				E201020
HIVP-TS形 ソケット	φ20	個	1				E2E1020
HIVP-TS形 90° エルボ	φ20	個	4				E2C1020
直結止水栓	φ20	組	1				L102020
舗装版切断 コンクリート舗装版	舗装厚:15cm以下	m	1.5				第62号表, SP1D210//3
コンクリートはつり	3cm以下	m2	0.2				第53号表, SP13F20//1
路盤工	仕上り厚 25cm 2層(幅1.8m未満) 路盤材なし	m2	0.25				第75号表, SY1050//3
表層工(人力施工)	再生密粒度7スコン20mm 瀝青材散布なし 仕上厚5cm 車道及び路肩	m2・1層	0.25				第76号表, SY1070//2

第33号表の2
SS0720-0000-27

メーター1次側修理工 1箇所当り単価表

種別：φ20 既設止水栓～メーター 道路
形状：
備考：

名 称	規 格	単 位	数 量	単 価	金 額	雑	摘 要
硬質塩化ビニル管据付工	φ20mm	m	1.6				第68号表, SS0320//2
T S継手工	φ20mm	口	10				第69号表, SS0330//2
止水栓取付工	φ20 V P用 止水栓取付のみ	箇所	1				第73号表, SS0720//17
止水栓取付工	φ20 筐取付のみ	箇所	1				第80号表, SS0720//5
モルタル金ゴテ仕上げ工	床	m2	0.2				第58号表, SZ5005//1
床掘り 土砂	現場制約あり	m3	0.19				第59号表, SP12110//3
埋戻し 土砂	現場制約あり 締固め有り	m3	0.13				第60号表, SP12150//1
発生土運搬費	積込2次0.13m3、ダンプトラック2t車 運搬のみ L=3.5km Co塊(無筋) DID区域内	m3	0.01				第61号表, SS1030//9
舗装版破砕 アスファルト舗装版	4cmを超え10cm以下 障害有 積込有	m2	0.25				第78号表, SP1D110//2
殻運搬 舗装版破砕	機械積込(小規模土工) DID:有り 3.5km以下	m3	0.01				第79号表, SP13L10//3

第34号表の1
SS0720-0000-28

メーター1次側修理工 1箇所当り単価表

種別：φ25 既設止水栓～メーター 道路
形状：
備考：

名 称	規 格	単 位	数 量	単 価	金 額	雑	摘 要
止水栓アダプター-A	φ25	組	1				L204025
GN付 HIシモク	φ25	組	1				LK09013//3
HIVP-TS形直管	φ25×4000	本	0.4				E201025
HIVP-TS形 ソケット	φ25	個	1				E2E1025
HIVP-TS形 90° エルボ	φ25	個	4				E2C1025
直結止水栓	φ25	組	1				L102025
舗装版切断 コンクリート舗装版	舗装厚:15cm以下	m	1.5				第62号表, SP1D210//3
コンクリートはつり	3cm以下	m2	0.2				第53号表, SP13F20//1
路盤工	仕上り厚 25cm 2層(幅1.8m未満) 路盤材なし	m2	0.25				第75号表, SY1050//3
表層工(人力施工)	再生密粒度7スコン20mm 瀝青材散布なし 仕上厚5cm 車道及び路肩	m2・1層	0.25				第76号表, SY1070//2

第34号表の2
SS0720-0000-28

メーター1次側修理工 1箇所当り単価表

種別：φ25 既設止水栓～メーター 道路
形状：
備考：

名 称	規 格	単 位	数 量	単 価	金 額	雑	摘 要
硬質塩化ビニル管据付工	φ 25mm	m	1.6				第70号表, SS0320//3
T S継手工	φ 25mm	口	10				第71号表, SS0330//3
止水栓取付工	φ 25 V P用 止水栓取付のみ	箇所	1				第74号表, SS0720//19
止水栓取付工	φ 25 筐取付のみ	箇所	1				第81号表, SS0720//6
モルタル金ゴテ仕上げ工	床	m2	0.2				第58号表, SZ5005//1
床掘り 土砂	現場制約あり	m3	0.19				第59号表, SP12110//3
埋戻し 土砂	現場制約あり 締固め有り	m3	0.13				第60号表, SP12150//1
発生土運搬費	積込2次0.13m3、ダンプトラック2t車 運搬のみ L=3.5km Co塊(無筋) DID区域内	m3	0.01				第61号表, SS1030//9
舗装版破砕 アスファルト舗装版	4cmを超え10cm以下 障害有 積込有	m2	0.25				第78号表, SP1D110//2
殻運搬 舗装版破砕	機械積込(小規模土工) DID:有り 3.5km以下	m3	0.01				第79号表, SP13L10//3

第35号表の1
SS0720-0000-30

メーター1次側修理工 1箇所当り単価表

種別：φ40 既設止水栓～メーター 道路
形状：
備考：

名 称	規 格	単 位	数 量	単 価	金 額	雑	摘 要
止水栓アダプター-A	φ40	組	1				L204040
GN付 HIシモク	φ40	組	1				LK09013//4
スリースバルブ	φ40	個	1				H150040
HIVP-TS形直管	φ40×4000	本	0.65				E201040
HIVP-TS形ソケット	φ40	個	1				E2E1040
HIVP-TS形 90° エルボ	φ40	個	4				E2C1040
HIVP-TS形 メタル入りバルブ用ソケット	φ40	個	3				E2F5040
量水器伸縮ユニオン	φ40	組	1				L203040
舗装版切断 コンクリート舗装版	舗装厚：15cm以下	m	3				第62号表, SP1D210//3
コンクリートはつり	3cm以下	m2	0.75				第53号表, SP13F20//1

第35号表の2
SS0720-0000-30

メーター1次側修理工 1箇所当り単価表

種別：φ40 既設止水栓～メーター 道路
形状：
備考：

名 称	規 格	単 位	数 量	単 価	金 額	雑	摘 要
路盤工	仕上り厚 25cm 2層(幅1.8m未満) 路盤材なし	m2	0.25				第75号表, SY1050//3
表層工(人力施工)	再生密粒度7スロ/20mm 瀝青材散布なし 仕上厚5cm 車道及び路肩	m2・1層	0.25				第76号表, SY1070//2
硬質塩化ビニル管据付工	φ40mm	m	2.6				第54号表, SS0320//4
T S継手工	φ40mm	口	13				第55号表, SS0330//4
スリッパルブ取り付け工	φ40	箇所	1				第56号表, SZ0055//1
止水栓取付工	φ40 筐取付のみ	箇所	2				第82号表, SS0720//7
モルタル金ゴテ仕上げ工	床	m2	0.75				第58号表, SZ5005//1
床掘り 土砂	現場制約あり	m3	0.45				第59号表, SP12110//3
埋戻し 土砂	現場制約あり 締固め有り	m3	0.39				第60号表, SP12150//1
発生土運搬費	積込2次0.13m3、ダンプトラック2t車 運搬のみ L=3.5km Co塊(無筋) DID区域内	m3	0.02				第61号表, SS1030//9

第36号表の1
SS0720-0000-31

メーター移設工 1箇所当り単価表

種別：φ13
形状：
備考：

名 称	規 格	単 位	数 量	単 価	金 額	雑	摘 要
直結止水栓	φ13	組	1				L102013
量水器伸縮エモン	φ13	組	1				L203013
鉛管用冷間継手(SPLIT)	φ13	組	1				L211013
HIVP-TS形直管	φ13×4000	本	1				E201013
HIVP-TS形 90° エルボ	φ13	個	7				E2C1013
HIVP-TS形 マル入り給水栓用ソケット	φ13	個	1				E2F3013
コンクリートはつり	3cm以下	m2	1.7				第53号表, SP13F20//1
硬質塩化ビニル管据付工	φ13mm	m	4				第66号表, SS0320//1
T S継手工	φ13mm	口	15				第67号表, SS0330//1
量水器取付工(ねじ込み接合)	φ13 普通型 量水器筐取付含む	箇所	1				第83号表, SS0750//1

第37号表の1
SS0720-0000-32

メーター移設工 1箇所当り単価表

種別：φ20
形状：
備考：

名 称	規 格	単 位	数 量	単 価	金 額	雑	摘 要
直結止水栓	φ20	組	1				L102020
量水器伸縮エモン	φ20	組	1				L203020
鉛管用冷間継手(SPLIT)	φ20	組	1				L211020
HIVP-TS形直管	φ20×4000	本	1				E201020
HIVP-TS形 90° エルボ	φ20	個	7				E2C1020
HIVP-TS形 マル入り給水栓用ソケット	φ20	個	1				E2F3020
コンクリートはつり	3cm以下	m2	1.7				第53号表, SP13F20//1
硬質塩化ビニル管据付工	φ20mm	m	4				第68号表, SS0320//2
T S継手工	φ20mm	口	15				第69号表, SS0330//2
量水器取付工(ねじ込み接合)	φ20 普通型 量水器筐取付含む	箇所	1				第84号表, SS0750//2

第38号表の1
SS0720-0000-33

メーター移設工 1箇所当り単価表

種別：φ25
形状：
備考：

名 称	規 格	単 位	数 量	単 価	金 額	雑	摘 要
直結止水栓	φ25	組	1				L102025
量水器伸縮エモン	φ25	組	1				L203025
鉛管用冷間継手(SPLIT)	φ25	組	1				L211025
HIVP-TS形直管	φ25×4000	本	1				E201025
HIVP-TS形 90° エルボ	φ25	個	7				E2C1025
HIVP-TS形 マル入り給水栓用ソケット	φ25	個	1				E2F3025
コンクリートはつり	3cm以下	m2	1.7				第53号表, SP13F20//1
硬質塩化ビニル管据付工	φ25mm	m	4				第70号表, SS0320//3
T S継手工	φ25mm	口	15				第71号表, SS0330//3
量水器取付工(ねじ込み接合)	φ25 普通型 量水器筐取付含む	箇所	1				第85号表, SS0750//3

第39号表
SS0720-0000-34

メーターBOX取替工 1箇所当り単価表

種別：φ13
形状：
備考：

名 称	規 格	単 位	数 量	単 価	金 額	雑	摘 要
メ-タBOX	枚方市型 φ13	個	1				HW51000
量水器取付工(ねじ込み接合)	φ13 普通型 筐取付のみ	箇所	1				第86号表, SS0750//4
コンクリートはつり	3cm以下	m2	0.15				第53号表, SP13F20//1
モルタル金ゴ-テ仕上げ工	床	m2	0.15				第58号表, SZ5005//1
床掘り 土砂	現場制約あり	m3	0.03				第59号表, SP12110//3
埋戻し 土砂	現場制約あり 締固め有り	m3	0.03				第60号表, SP12150//1
発生土運搬費	積込2次0.13m3、ダンプトラック2t車 運搬のみ L=3.5km Co塊(無筋) DID区域内	m3	0.01				第61号表, SS1030//9
舗装版切断 コンクリート舗装版	舗装厚:15cm以下	m	1.5				第62号表, SP1D210//3
合 計		箇所	1				
単 位 当 り		箇所	1				

第40号表
SS0720-0000-35

メーターBOX取替工 1箇所当り単価表

種別：φ20
形状：
備考：

名 称	規 格	単 位	数 量	単 価	金 額	雑	摘 要
メ-タBOX	枚方市型 φ20	個	1				HW51005
量水器取付工(ねじ込み接合)	φ20 普通型 筐取付のみ	箇所	1				第87号表, SS0750//5
コンクリートはつり	3cm以下	m2	0.17				第53号表, SP13F20//1
モルタル金ゴ-テ仕上げ工	床	m2	0.17				第58号表, SZ5005//1
床掘り 土砂	現場制約あり	m3	0.04				第59号表, SP12110//3
埋戻し 土砂	現場制約あり 締固め有り	m3	0.04				第60号表, SP12150//1
発生土運搬費	積込2次0.13m3、ダンプトラック2t車 運搬のみ L=3.5km Co塊(無筋) DID区域内	m3	0.01				第61号表, SS1030//9
舗装版切断 コンクリート舗装版	舗装厚:15cm以下	m	1.5				第62号表, SP1D210//3
合 計		箇所	1				
単 位 当 り		箇所	1				

第41号表
SS0720-0000-36

メーターBOX取替工 1箇所当り単価表

種別：φ25
形状：
備考：

名 称	規 格	単 位	数 量	単 価	金 額	雑	摘 要
メ-タBOX	枚方市型 φ25	個	1				HW51010
量水器取付工(ねじ込み接合)	φ25 普通型 筐取付のみ	箇所	1				第88号表, SS0750//6
コンクリートはつり	3cm以下	m2	0.19				第53号表, SP13F20//1
モルタル金ゴ-テ仕上げ工	床	m2	0.19				第58号表, SZ5005//1
床掘り 土砂	現場制約あり	m3	0.04				第59号表, SP12110//3
埋戻し 土砂	現場制約あり 締固め有り	m3	0.04				第60号表, SP12150//1
発生土運搬費	積込2次0.13m3、ダンプトラック2t車 運搬のみ L=3.5km Co塊(無筋) DID区域内	m3	0.01				第61号表, SS1030//9
舗装版切断 コンクリート舗装版	舗装厚:15cm以下	m	1.5				第62号表, SP1D210//3
合 計		箇所	1				
単 位 当 り		箇所	1				

埋戻し 土砂 1m3当り単価表

第60号表
SP12150-0000-01

種別 : 現場制約あり
形状 : 締固め有り
備考 :

代	表 機 労 材 規 格	構 成 比	地 区 単 価	積 算 規 格	基 準 単 価	備 考
K		0.28				
K1	クワ及びバケツ賃料/60～80kg	0.28		QT4674 [基準単価]クワ及びバケツ賃料/60～80kg		MT4674
R		99.32				
R1	普通作業員	88.05		U0200 [基準単価]普通作業員		R0200
R2	特殊作業員	11.27		U0100 [基準単価]特殊作業員		R0100
Z		0.4				
Z1	ガソリン/レギュラー(スタンド渡し)	0.4		J0700 [基準単価]ガソリン/レギュラー(スタンド渡し)		T0700
	合 計					
	単 位 当 り					
	選択条件 施工方法=06:現場制約あり 締固めの有無=01:締固め有り		土質=01:土砂			

舗装版切断 コンクリート舗装版 1m当り単価表

第62号表の1
SP1D210-0000-03

種別 : 舗装厚:15cm以下
形状 :
備考 :

代表機	材規格	構成比	地区単価	積算規格	基準単価	備考
K		4.91				
K1	コンクリートカッター損料/パッキウム式・湿式 切削深20cm級ブレード径φ56cm	3.32		Q2080/5 [基準単価]コンクリートカッター損料/パッキウム式・湿式 切削深20cm級ブレード径φ56cm		M2080/5
R		45.05				
R1	特殊作業員	15.63		U0100 [基準単価]特殊作業員		R0100
R2	土木一般世話役	8.04		U4000 [基準単価]土木一般世話役		R4000
R3	普通作業員	6.77		U0200 [基準単価]普通作業員		R0200
Z		50.04				
Z1	カッターブレード/径56cm(22インチ)	47.42		J2412 [基準単価]カッターブレード/径56cm(22インチ)		T2412
Z2	ガソリン/レギュラー(スタンド渡し)	1.77		J0700 [基準単価]ガソリン/レギュラー(スタンド渡し)		T0700
	合計					
	単位当り					

舗装版破碎 アスファルト舗装版 1m2当り単価表

第78号表の1
SP1D110-0000-02

種別 : 4cmを超え10cm以下
形状 : 障害有 積込有
備考 :

代表機	材規格	構成比	地区単価	積算規格	基準単価	備考
K		1.98				
K1	空気圧縮機賃料 排出ガス対策型(1次)/可搬式エンジン 3.5~3.7m3/分	1.54		Q4686 [基準単価]空気圧縮機賃料/可搬式エンジン 3.5~3.7m3/分		M4686
K2	さく岩機損料/コンクリートブレーカ 20kg級	0.44		Q1524 [基準単価]さく岩機損料/コンクリートブレーカ 20kg級		M1524
R		95.51				
R1	特殊作業員	52.42		U0100 [基準単価]特殊作業員		R0100
R2	普通作業員	43.09		U0200 [基準単価]普通作業員		R0200
Z		2.51				
Z1	軽油/ハートル給油	2.51		J0710 [基準単価]軽油/ハートル給油		T0710
	合計					
	単位当り					

殻運搬 舗装版破碎 1m3当り単価表

第79号表
SP13L10-0000-03

種別 : 機械積込(小規模土工)
形状 : DID:有り 3.5km以下
備考 :

代表機	材規格	構成比	地区単価	積算規格	基準単価	備考
K		19.19				
K1	ダンプトラック損料/オンロード・ટેີ-セ`ル 2t 積級	19.19		Q0400 [基準単価]ダンプトラック損料/オンロード・ટેີ-セ`ル 2t 積級		M0400/5
R		71.06				
R1	運転手(一般)	71.06		U1500 [基準単価]運転手(一般)		R1500
Z		9.75				
Z1	軽油/ハ`トル給油	9.75		J0710 [基準単価]軽油/ハ`トル給油		T0710
	合計					
	単位当り					
	選択条件 殻発生作業=02:舗装版破碎 DID区間の有無=02:DID:有り			積込工法区分=05:機械積込(小規模土工) 運搬距離=17:3.5km以下		

第89号表
SP15020-0000-02

モルタル練 1m3当り単価表

種別 : 高炉
形状 : 混合比1:3
備考 :

代表機	材規格	構成比	地区単価	積算規格	基準単価	備考
R		83.71				
R1	普通作業員	56.03		U0200 [基準単価]普通作業員		R0200
R2	土木一般世話役	27.52		U4000 [基準単価]土木一般世話役		R4000
Z		16.29				
Z1	高炉セメント/B種(袋物)	10.64		J0020 [基準単価]高炉セメント/B種(袋物)		T0020
Z2	海砂	5.65		J0505 [基準単価]砂/細目		T0505
	合計					
	単位当り					
	選択条件 セメント種類=01:高炉					

第93号表
SM091-0000-02

振動ロー運転 1日当り単価表

種別：ハンドガイト式 0.5～0.6t
形状：
備考：

名 称	規 格	単 位	数 量	単 価	金 額	雑	摘 要
特殊作業員		人					R0100
軽油	パトロール給油	リットル					T0710
振動ロー損料	舗装用 ハンドガイト式 0.5～0.6 t	供用日					M1830
諸雑費		式	1				Z9000
合 計		日					
単 位 当 り		日					

令和6年度 年間予定数量

工種	番号	工種区分	口径	予定件数
水道メーター 取替工	1	水道メーター取替工	Φ13	3476
	2		Φ20	13438
	3		Φ25	1141
	4		Φ40	194
	5		Φ50	99
	6		Φ75	34
	7		Φ100	13
	8		Φ150	3
	9		Φ200	1
	10		Φ250	0
水道メーター 取替付帯工	1	直結止水栓上部取替工	Φ13	1
	2		Φ20	1
	3		Φ25	1
	4	直結止水栓取替工	Φ13	1
	5		Φ20	1
	6		Φ25	1
	7	止水栓上部取替工	Φ13	1
	8		Φ20	1
	9		Φ25	1
	10	スリースバルブ取付工	Φ40	1
	11		Φ50	1
	12	メーター2次側修理工	Φ13	10
	13		Φ20	10
	14		Φ25	5
	15		Φ40	1
	16	Φ50	1	
	17	メーター1次側修理工 宅地内	Φ13	10
	18		Φ20	10
	19		Φ25	5
	20	メーター1次側(既設スリース～メーター) 漏水修理工 宅地内	Φ40	1
	21	メーター1次側(既設止水栓～メーター) 漏水修理工 宅地内	Φ40	1
	22	メーター1次側(既設VP～メーター) 漏水修理工 宅地内	Φ50	1
	23	メーター1次側(既設止水栓～メーター) 漏水修理工 道路	Φ13	10
	24		Φ20	10
	25		Φ25	5
	26		Φ40	1
	27	メーター移設工	Φ13	1
	28		Φ20	1
	29		Φ25	1
	30	メーターBOX取替工	Φ13	1
	31		Φ20	1
	32		Φ25	1
	33	調査工	—	1

※予定数量については、開閉栓の状況等により多少変更があります。

項目別単価計算表

工種	番号	工種区分	口径	直接委託費	直接委託費計	委託価格	数量	税抜単価	消費税相当額	税込単価
水道メーター取替工	1	水道メーター取替工	Φ13	/	*	/	3476	=	円	円
	2		Φ20	/	*	/	13438	=	円	円
	3		Φ25	/	*	/	1141	=	円	円
	4		Φ40	/	*	/	194	=	円	円
	5		Φ50	/	*	/	99	=	円	円
	6		Φ75	/	*	/	34	=	円	円
	7		Φ100	/	*	/	13	=	円	円
	8		Φ150	/	*	/	3	=	円	円
	9		Φ200	/	*	/	1	=	円	円
	10		Φ250	/	*	/	0	=	円	円
水道メーター取替付帯工	1	直結止水栓上部取替工	Φ13	/	*	/	1	=	円	円
	2		Φ20	/	*	/	1	=	円	円
	3		Φ25	/	*	/	1	=	円	円
	4	直結止水栓取替工	Φ13	/	*	/	1	=	円	円
	5		Φ20	/	*	/	1	=	円	円
	6		Φ25	/	*	/	1	=	円	円
	7	止水栓上部取替工	Φ13	/	*	/	1	=	円	円
	8		Φ20	/	*	/	1	=	円	円
	9		Φ25	/	*	/	1	=	円	円
	10	スリースバルブ取付工	Φ40	/	*	/	1	=	円	円
	11		Φ50	/	*	/	1	=	円	円
	12	メーター2次側修理工	Φ13	/	*	/	10	=	円	円
	13		Φ20	/	*	/	10	=	円	円
	14		Φ25	/	*	/	5	=	円	円
	15		Φ40	/	*	/	1	=	円	円
	16	メーター1次側修理工 宅地内	Φ50	/	*	/	1	=	円	円
	17		Φ13	/	*	/	10	=	円	円
	18		Φ20	/	*	/	10	=	円	円
	19	Φ25	/	*	/	5	=	円	円	
	20	メーター1次側(既設スリース～メーター) 漏水修理工 宅地内	Φ40	/	*	/	1	=	円	円
	21	メーター1次側(既設止水栓～メーター) 漏水修理工 宅地内	Φ40	/	*	/	1	=	円	円
	22	メーター1次側(既設VP～メーター) 漏水修理工 宅地内	Φ50	/	*	/	1	=	円	円
	23	メーター1次側(既設止水栓～メーター) 漏水修理工 道路	Φ13	/	*	/	10	=	円	円
	24		Φ20	/	*	/	10	=	円	円
	25		Φ25	/	*	/	5	=	円	円
	26	メーター移設工	Φ40	/	*	/	1	=	円	円
	27		Φ13	/	*	/	1	=	円	円
	28		Φ20	/	*	/	1	=	円	円
	29	メーターBOX取替工	Φ25	/	*	/	1	=	円	円
	30		Φ13	/	*	/	1	=	円	円
	31		Φ20	/	*	/	1	=	円	円
	32	調査工	Φ25	/	*	/	1	=	円	円
	33		—	/	*	/	1	=	円	円

令和6年度水道メーター取替業務委託 単価表

工種	番号	工種区分	口径	税込単価(円)
水道メーター取替工	1	水道メーター取替工	Φ13	
	2		Φ20	
	3		Φ25	
	4		Φ40	
	5		Φ50	
	6		Φ75	
	7		Φ100	
	8		Φ150	
	9		Φ200	
	10		Φ250	
水道メーター取替付帯工	1	直結止水栓上部取替工	Φ13	
	2		Φ20	
	3		Φ25	
	4	直結止水栓取替工	Φ13	
	5		Φ20	
	6		Φ25	
	7	止水栓上部取替工	Φ13	
	8		Φ20	
	9		Φ25	
	10	スリースバルブ取付工	Φ40	
	11		Φ50	
	12	メーター2次側漏水修理工	Φ13	
	13		Φ20	
	14		Φ25	
	15		Φ40	
	16		Φ50	
	17	メーター1次側漏水修理工 宅地内	Φ13	
	18		Φ20	
	19		Φ25	
	20	メーター1次側(既設スリース～メーター) 漏水修理工 宅地内	Φ40	
	21	メーター1次側(既設止水栓～メーター) 漏水修理工 宅地内	Φ40	
	22	メーター1次側(既設VP～メーター) 漏水修理工 宅地内	Φ50	
	23	メーター1次側(既設止水栓～メーター) 漏水修理工 道路	Φ13	
	24		Φ20	
	25		Φ25	
	26		Φ40	
	27	メーター移設工	Φ13	
	28		Φ20	
	29		Φ25	
	30	メーターBOX取替工	Φ13	
	31		Φ20	
	32		Φ25	
	33	調査工	—	

特記仕様書

1. 業務名

令和6年度水道メーター取替業務委託

2. 趣旨

この仕様書は、枚方市上下水道局（以下、「局」という。）が設置する水道メーターについて、計量法の規定に基づく検定満期となるメーター（以下、「検満メーター」という）取替と異常、故障等により取替えの必要が生じた水道メーター（以下「故障メーター」という）の取替え及び関連する漏水修繕等の業務を委託するにあたり必要な事項を定める。

3. 履行場所

枚方市内一円

4. 履行期間

令和6年4月1日から令和7年3月31日まで

5. 支払方法

業務発注ごとの完了払い

6. 適用単価等

積算歩掛	令和5年度水道事業実務必携（全国簡易水道協議会） 令和5年度建設工事積算基準書等（国土交通省）※ 令和5年度下水道用設計標準歩掛表（日本下水道協会） 令和5年度下水道設計指針（大阪府都市整備部下水道室） 推進工法用設計積算要領（日本推進技術協会） 下水道用設計積算要領（日本下水道協会） 各種工法協会積算資料他
労務単価	令和5年3月適用公共工事設計労務単価
資材・損料等単価	令和5年11月物価資料 推進工事用機械器具等基礎価格物価資料 大阪府都市整備部公表単価他
市場単価	令和5年秋号物価資料

※「建設工事積算基準書等（国土交通省）」については、大阪府都市整備部公表の読替え規定を適用するものとする。

設計図書に記載されている「建設機械の機種や資機材（工事目的物を除く）等の名称・規格等」及び「各々の工種ごとに設定した工法」は、この特記仕様書で定めた場合を除き、契約上何等の拘束をしないものとする。

7. 業務実施予定口径及び件数

別紙のとおり

8. 法令等の遵守

受注者は、本業務を履行するにあたり関係法令、条例等を遵守すること。

9. 業務実施体制

(1) 作業実施日及び時間帯

取替作業の実施に当たっては、土・日曜日及び局が定める休日を除く午前9時から午後5時までの時間帯を原則とする。ただし、局が定める作業実施日及び時間帯以外に作業を行う場合は、事前に監督員と協議を行って承認を得るとともに「休日・夜間作業承諾書」を提出すること。

※局が定める休日とは、国民の祝日に関する法律に規定する休日及び12月29日から翌年の1月3日まで。

(2) 業務責任者の責務

- 1) 業務責任者は、常に所在を明らかにし、緊急時においても迅速に対処できる連絡体制を整えていなければならない。
- 2) 業務責任者は、業務を円滑に履行するために業務従事者に対し教育・指導をしなければならない。
 - ① 水道メーター及び給水装置等に損傷を与えないようにすること。
 - ② 給水装置に汚水及び土砂、異物等を流入させないようにすること。
 - ③ 現場を訪問するときは、お客様等への対応は親切かつ、丁寧に行うとともに言動に注意し、不快感及び不快感を与えないようにすること。
 - ④ お客様等から水道に関する苦情、質問又は相談を受けたときは、常に明快、かつ、明確な態度で対応し、誤解を与えないようにすること。
- 3) 業務責任者は、業務量に応じた作業工程のもとに必要な人員、機械設備を確保し、労働安全衛生管理に基づき業務を遂行しなければならない。
- 4) 業務責任者は、事故等が発生したときは、直ちに局に報告するとともに必要な措置を講じ、速やかに「事故報告書」を作成して対応策等について監督員と協議しなければならない。
- 5) 業務責任者は、業務の履行に当たり、市から業務改善を指導された場合は、「業務改善対策報告書」を市の指定する期日までに提出しなければならない。
- 6) 業務責任者は、業務の円滑な遂行を図ることを目的とした打ち合わせ会に出席しなければならない。なお、打ち合わせ会についての、指示・承諾・協議その他の事項については、双方で確認を行わなければならない。

(3) 業務従事者の資質

取替業務に従事するものは、枚方市水道事業給水条例等を理解し、給水装置工事等に関する技能を有していること。

(4) 服装等

受注者は、発注者の承認を得た制服（会社名の刺繍入り等）を着用するとともに、受注者の従業員であることを示す、名札及び局が貸与する所定の腕章を付けて従事すること。

(5) 柔軟な業務対応

受注者は、発注月毎の口径及び個数に応じて、柔軟な対応で業務に取組み、契約期間内に水道メーターが取替えできる体制を確保し、必ず全ての検満メーターの取替えを行うこと。

(6) 緊急時の対応

- 1) 受注者はお客さまの問い合わせによる現場確認、メーター取替及び付帯業務を局から緊急に依頼された場合でも直ちに対応できる体制をとること。
- 2) 受注者は、水道メーター取替に関する内容のお知らせビラには、お客さまから取替後漏水の連絡や日程調整等の問い合わせがあることから、必ず連絡を取れる連絡先を記載し、その体制をとること。

10. 業務内容

別記「業務内容」のとおり

11. 施工計画書の作成

受注者は、年間予定数量に基づいた施工計画書を作成し、遅滞なく局に提出すること。

1 2. 資料の帰属

この契約に基づいて作成された資料は局に帰属するものとし、受注者は、この契約の契約期間が満了したときは、遅滞なくすべての資料を局に提出すること。

1 3. 個人情報等の保護

個人情報等の保護に関する規程は、別途個人情報取扱特記事項の定めによる。

1 4. 環境への配慮

本市は、環境保全活動の推進と更なる事務の効率化を図ることを目的に、本市の自ら実施する事業所や事務活動について、組織活動や活動内容に適した環境マネジメントシステム「枚方市環境マネジメントシステム（H-EMS）」を構築し、平成25年4月1日より運用を開始している。

業務に際しては、「枚方市環境方針」を参考に十分環境に配慮され執行されたい。

1 5. 土工事及び産業廃棄物処理

- (1) 掘削中や管切断時の湧水又は地山の変化に速やかに対処できるよう万全の処置を講じること。
- (2) 仮復旧は、段差のないよう即日復旧すること。
- (3) 産業廃棄物等は、枚方市上下水道局春日事務所（枚方市春日野1丁目13-5）にて監督員に引き渡すものとし、運搬距離は3.5kmとする。

1 6. その他

- (1) 水道メーターの引取りは、局の指定した日時に、出庫伝票に記入して提出し出庫すること。
- (2) 出庫した水道メーターは、風雨、塵埃、害虫から防護し、盗難防止のため屋内にて厳重に保管しておくこと。また、取付けているキャップ、防護袋（ビニール袋）は、取替直前まで取り外さないこと。
- (3) 水道メーター等が破損、紛失等により使用できない状態になった場合、受注者は、発注者が定める損害額を弁償しなければならない。
- (4) メーター取替え後、1年以内に発生した給水装置（器具）の故障や漏水等については、発注者が受注者にその瑕疵を認めた場合、受注者の負担において速やかに調査・修繕を行わなければならない。
- (5) 水道メーターを誤って逆付けした場合は、速やかに新しい水道メーターの支給を受け、受注者の負担において取替えるとともに、発注者が定める損害額を弁償しなければならない。
- (6) メーター取替え後、6ヶ月以内に生じた漏水等の不具合については、監督員の指示により、速やかに調査を行わなければならない。
- (7) 本市は、「枚方市路上喫煙の制限に関する条例」により、市内全域で「歩きタバコ」を終日禁止するとともに、京阪枚方市駅、京阪樟葉駅の各駅周辺及びふれあい通りを終日禁煙としている。
上記にかかわらず、喫煙のマナーについては従業員や関係者へ周知徹底すること。
(詳細については、市ホームページで確認すること。)
- (8) この仕様書に定めのない事項については、双方協議して定めるものとする。

「業務内容」

水道メーターは、私有地に設置され、取替えに際しては断水が生じることから、使用者及び所有者ならびに管理会社等（以下「使用者等」という。）の承諾を得て行うものである。

このことから、水道メーター取替作業の前後にはお知らせビラを各戸に配布し周知すること。また、メーター取替票に記載の「メーター取替業務作業チェック票」にその都度チェックを入れ、確実な作業確認を行うこと。

受注者は、業務を遂行するにあたり、水道メーター取替え対象の使用者等および地域住民との間に紛争が生じないよう努めるとともに業務に関して苦情があった場合には、誠意をもってその解決にあたること。

1. 検満メーター取替業務

1) 取替前

- (1) 水道メーター取替月別工程表を施工前日に提出して監督員と協議すること。また、作業工程に大幅な変更があった場合は、変更した実施工程表を速やかに提出すること。
- (2) 取替えを行う概ね1週間前までに現地確認を兼ねて水色カラー用紙の「水道メーター取替のお知らせ」（以下、「事前ビラ」という。）を配布し、使用者及び所有者（以下「使用者等」という。）に周知すること。
この際、入れ間違いや入れ忘れのないよう注意してポスト等に投函し、発注者に履行確認を受けるため投函の確認をチェックした資料を提出すること。
- (3) 事前ビラ配布時に、水道メーターの位置や障害物等の有無を確認し、水道メーター取替えに支障があれば、使用者等の承諾を得て移動等の措置を講じること。
- (4) 貯水槽施設や3階（以上）直圧（増圧、併用）方式の集合住宅については、事前に使用者等に対して、取替え作業の説明を行い、日時を調整した上で、各戸へ事前ビラを配布すること。
- (5) 工場や店舗等についても、使用者等に対して取替え作業の説明を行い、日時を調整すること。
- (6) 使用者等から、取替日時の指定及び立会希望等の要請があれば、可能な限りこれに応えること。
- (7) 宅内（水道メーター2次側ユニオンを超える）で漏水がある場合は使用者等に修繕を依頼し修繕後に水道メーターを取替えるものとする。なお、漏水中であっても使用者等の了解を得られれば「水道メーター取替確認書」に署名を得て取替ること。
- (8) 1次側漏水については、取替え前に監督員に連絡すること。
- (9) 水道メーター前後の給水管の老朽化により、メーター取替時に漏水等が予測される場合は、事前に使用者等に確認を求め、取替後に漏水が発生した場合の対応について承諾を得てから作業を行うこと。
- (10) 口径50mm以上の水道メーター（以下、「大型メーター」という。）は、水道メーター取替実施工程表に基づき、事前に水道メーターの在庫を確認しておくこと。
- (11) 大型メーターの取替えは、局から提供する資料を参考にし、所有者等と日時調整をおこなう際に、事前に現地確認を行い排水箇所や、支障となる障害物等を確認するなど、水道メーター取替時間の短縮を図ること。
- (12) 大型メーターの取替えにあたっては、所有者等の連絡先や止水バルブなど取替えに必要な情報を「大型メーター取替報告書」に記載し監督員に提出すること。
- (13) メーター取替伝票は、紛失、破損、汚損等を防止するため、あらかじめ複写して現場ではこれを使用すること。※原本（写し含む）は個人情報の流出防止のため厳重に保管すること。

2) 取替時

- (1) 取替える際には、メーター取替票に記載の住所、氏名、水栓番号、口径及び水道メーター番号を確認し、いずれかが違う場合は取替えを行わず、既設の水道メーター番号を控え、その都度監督員と協議すること。
- (2) 水道メーターの取替えは、断水を伴うことから必ずインターフォン等で在宅確認を行い取替えること。
- (3) 不在のときは、無断で宅地内には入らないこと。ただし、事前ビラに記載してあるとおり、不在でも道路敷、門扉直近等で取替可能な箇所（門扉やガレージゲート等に鍵がある場合は除く）や事前に使用者等の承諾を得ている場合はこの限りでない。
- (4) 使用者等が不在で取替えが実施できない場合や、水道メーター付近の障害物等が支障となり取替えが実施できないときは、再度、訪問又は電話等で連絡を取り、局から指定した期間内に取替えを完了すること。
- (5) 水道メーターボックスの内側に障害物（セメント等）がある場合は、使用者等の了承を得た上で、給水管に影響を及ぼさない程度に支障を取り除く、もしくは付帯業務のメーターボックス移設などにより、水道メーターの取替えを行うこと。
- (6) 取替作業は、各戸の直結止水栓（直結止水栓がない場合は道路止水栓）で止水して作業を行うこと。
- (7) 水道メーターを取り外す前にボックス内の土砂、異物及び濁水等は完全に除去し、メーターを取替える際に給水管内等への異物及び濁水等の混入防止に努めること。
また、漏水を防止するため、取替える水道メーター及びパッキンに土砂等の付着がないかことを確認すること。
- (8) 浄水器、エコ給湯器等などの機器を設置している家屋において、水道メーター取替に起因する機器の不具合があった場合は、監督員に報告し受注者が責任を持って対応すること。
- (9) 大型メーター取替の際、現場に応じて監督員が立会いを行うが、仕切弁操作、メーター取替後の排水及びパイロットの停止確認は受注者が責任を持って行うこと。
- (10) 取替えに起因する貯水槽設備の不具合があった場合は、監督員に報告し受注者が責任を持って対応すること。
- (11) 水道メーターを取替える際、メーター本体又は文字盤内の流方向を確認し逆付けにならないよう十分注意して取付けること。
- (12) 取替時、閉栓で長期間使用されてないと判断される場合は、別途協議とする。
- (13) メーター取替時の作業については、「メーター取替業務作業チェック票」（以下、「チェック票」という。）で一連の作業実施について確実に確認チェックすること。

3) 取替後

- (1) 水道メーター取替後は、給水管内の濁水、空気等を排水等により可能な限り除去すること。
また、残存している空気等による給水器具の損傷を防止するため、使用者等にトイレ・湯水混合栓（湯側の蛇口）以外の蛇口で一時的な排水を周知すること。
- (2) 取替後の止水栓等の開閉は、現状（取替前）に戻すこと。
※取替伝票の情報が開栓中であっても先方の都合（宅内漏水等）により止水してある場合がある。
- (3) 取替後は、使用者等に「水道メーター取替後のお知らせ」（旧メーターの引き上げ指示数及び新メーターの取付け指示数を記入する。）をポスト投函又は手渡しにより使用者等に知らせること。
また、メーター取替票（写し）に取替年月日、口径、旧メーター番号、引き上げ指示数、新メーター番号、取付け指示数及び検定満期年月を記入すること。
- (4) メーター取替後の作業についても、一連の作業実施についてチェック票で確認すること。
- (5) 取替えに伴って発生した土砂、異物、パッキン等は受注者の責任において適正に処理すること。

- (6) メーター取替票の写しに記入した情報を原本に転記する際は、枠内※に丁寧に間違いのないよう転記すること。
また、メーター取替表の原本（OCRカード）は、口径別に収納し整理番号を付した引き上げメーターと併せて局の指定した日に指定場所に提出すること。
- (7) 引き上げた旧メーターは、水洗いをして土砂等を除去し、口径別、整理番号順に揃えた上で、メーター番号、指示数が確認できるようにして、メーター取替票とともに提出すること。
その際、処分及び修理メーターについても同様に口径別、整理番号順に整理した上で、メーター取替票の原本（OCRカード）とともに提出すること。
- (8) メーター取替票の写しは、後日、局から旧メーターの指示数及び新メーターの番号等を照会する場合があるので、チェック票と併せて厳重に保管しておくこと。

2. 故障メーター取替業務

口径40mm以上の水道メーターに異常又は故障等（以下、「故障メーター」という。）による取替の必要が生じた場合、その都度、監督員と協議し送付するメーター取替票により、所有者等と日時調整及び現地確認をした上で、故障メーターの取替えをすること。

3. 付帯業務

- 1) 受注者は、業務の実施に際し、避けることのできない理由により、給水管等の漏水修繕、給水装置の改良工事及びメーター鉄蓋類の取替等を行う必要がある場合は、監督員の指示により、使用者等の承諾を得て付帯業務として実施するものとする。
- 2) 付帯業務の主な内容
 - (1) 付帯業務は、水道メーター取替に伴う漏水修繕以外の改良工事等を行わないこと。
 - (2) 付帯業務で使用する材料等は、発注者の指定材料とする。
 - (3) 付帯業務の施工方法は監督員と協議すること。
 - (4) 調査工については、取替前のメーター1次側の給水施設不良により、受注者でメーター取替ができない場合に計上する。（写真、報告書提出後に監督員の確認が必要）
 - (5) 既設メーターの周辺に撤去困難な障害物があり、検針及びメーター取替に支障がある場合は、監督員の指示により、必要最低限の範囲内でメーター位置の移設を行うものとする。
 - (6) 付帯業務完了後の復旧については、レミファルト又はモルタル復旧を基本とするが現場の状況によってはこの限りでない。
 - (7) 付帯業務完了後は、「検定満期水道メーター取替に伴う付帯業務作業報告書」に必要事項を記入し、業務内容が判別できる写真、その他必要な資料を添付して局の指定した期日までに提出すること。また、給水管の布設替等を行った場合は、「給水立体図」に必要事項を記入して併せて提出すること。
 - (8) 過年度に取替えを行った給水管等の漏水修繕は、監督員の指示により、今年度の受注者が付帯業務で対処するものとする。

4. その他

- 1) 使用者等の長期不在及び取替拒否等で、受注者における取替実施の努力にもかかわらず、発注者の指定した期日までに取替ることが困難と予測される場合は監督員と協議すること。
- 2) 受注者は、水道メーターや止水栓類の不明、止水栓等の不良及び漏水等による調査が必要な場合は、速やかに必要事項を記入した各依頼書を作成し局に依頼すること。（FAXでも可）
 - ・水道メーター・止水栓類・住所等の不明 ⇔ 不明調査依頼書
 - ・止水栓等の不良による取替 ⇔ 止水栓類取替依頼書
 - ・漏水等の確認 ⇔ 漏水確認依頼書

個人情報取扱特記事項

受注者は、個人情報の保護に関する法律第66条第2項第1号の規定に基づき、以下の内容を遵守しなければならない。

1. 基本的事項

受注者は、発注者が保有する個人情報（以下「個人情報」という。）の取扱いに当たっては、個人情報の保護に関する法律、行政手続における特定の個人を識別するための番号の利用等に関する法律その他の個人情報の適正な取扱いに関する法令等の規定を遵守し、その適正を確保しなければならない。

2. 作業従事者等の明確化

- 1) 受注者は、この特記仕様書に定める事項を履行する責任を負う者（以下「保護責任者」という。）及び個人情報の取扱いに従事する者（以下「作業従事者」という。）を定めるとともに、それらの者の氏名、役職、作業の内容、取り扱う個人情報の項目等の事項を、書面により、あらかじめ発注者に届け出なければならない。保護責任者又は作業従事者を変更するときも、同様とする。
- 2) 受注者は、保護責任者及び作業従事者以外の者を個人情報の取扱いに従事させてはならない。
- 3) 作業従事者は、保護責任者の指示に従い、個人情報の保護に関する法律及びこの特記仕様書に則して適正に委託業務の処理に当たらなければならない。

3. 教育研修及び指導監督

受注者は、個人情報の適正な取扱いを確保するため、保護責任者及び作業従事者に対し、個人情報の保護に関する教育研修を適宜実施するとともに、常に個人情報の保護に関し必要な指導監督に当たらなければならない。

4. 秘密の保持

- 1) 受注者は、個人情報その他委託業務の処理に伴い知り得た情報を他に漏らしてはならない。本契約が満了し、又は解除された後も、同様とする。
- 2) 受注者は、保護責任者及び作業従事者に対し、秘密の保持に関する誓約書（別紙様式）を提出させなければならない。

5. 取扱区域等

- 1) 受注者は、個人情報を取り扱う区域（以下「取扱区域」という。）を定めるとともに、取扱区域の範囲及び立入規制、防犯対策等の安全管理の措置を、書面により、委託業務の着手前に発注者に届け出なければならない。届け出た内容を変更しようとする場合も、同様とする。
- 2) 受注者は、取扱区域から個人情報を持ち出ししてはならない。ただし、発注者の承諾があるときは、この限りでない。
- 3) 受注者は、発注者の事務所内に取扱区域を定めたときは、当該取扱区域に立ち入る者が保護責任者又は作業従事者であることを識別できるようにするため、それらの者に対し、それらの者であることを示す証票を交付し、これを携帯させなければならない。

6. 収集の制限

受注者は、個人情報となる情報を収集するときは、委託業務を処理するために必要な範囲内で、適正かつ公正な手段によらなければならない。

7. 目的外使用等の禁止

受注者は、委託業務を処理する目的の範囲を超えて個人情報を使用し、又は提供してはならない。

8. 複製の禁止

受注者は、委託業務を処理するために発注者から提供を受けた資料であって個人情報をその内容に含む

もの（以下「提供資料」という。）及び本契約の目的物（委託業務を処理する過程で作成したものを含む。以下同じ。）を複製してはならない。ただし、発注者の承諾があるときは、この限りでない。

9. 提供資料等の返却又は消去若しくは廃棄

- 1) 受注者は、委託業務を完了したときは、本契約の目的物の引渡しと併せて、提供資料を返却するとともに、受注者が使用した機器内に存する個人情報その他の発注者に関する情報（以下「受注者の機器内の個人情報等」という。）を消去し、又は廃棄しなければならない。
- 2) 前項の規定による消去又は廃棄（以下「情報消去等」という。）をするときは、記録媒体の物理的な破壊その他の当該受注者の機器内の個人情報等の復元を不可能とするために必要な措置を講じなければならない。
- 3) 情報消去等をするときは、あらかじめ、当該受注者の機器内の個人情報等についての次に掲げる事項を書面により発注者に通知し、その承諾を得なければならない。
 - (1) 内容
 - (2) 記録媒体の種類及び数量
 - (3) 情報消去等の方法及び実施予定日
- 4) 受注者は、情報消去等の際し、発注者から立会いを求められたときは、これに応じなければならない。
- 5) 受注者は、情報消去等を行ったときは、遅滞なく、情報消去等を行った日時及び担当した者並びに消去し、又は廃棄した受注者の機器内の個人情報等の内容を、書面により、発注者に報告しなければならない。

10. 個人情報の適切な管理

受注者は、前各条に定めるもののほか、発注者が枚方市保有個人情報安全管理規程及び枚方市情報セキュリティポリシーに基づき講じる措置と同等の措置を自ら講じることにより、個人情報を適切に管理しなければならない。

11. 再委託

- 1) 受注者は、発注者の承諾がある場合を除き、個人情報の取扱いを第三者に委託してはならない。
- 2) 受注者は、再委託（再委託先が受注者の会社法第2条第1項第3号に規定する子会社である場合を含む。以下同じ。）の承諾を得ようとするときは、次の各号に掲げる事項を記載した書面を発注者に提出しなければならない。
 - (1) 再委託を行う業務の内容
 - (2) 再委託先が取り扱う個人情報の項目
 - (3) 再委託の期間
 - (4) 再委託が必要な理由
 - (5) 再委託先の名称、代表者、所在地及び連絡先
 - (6) 再委託先における個人情報の安全管理の体制
 - (7) 再委託先に対して求める個人情報の保護のための措置の内容
 - (8) 再委託先を監督する方法
- 3) 再委託の契約は、この特記仕様書に基づき受注者に課された全ての義務を再委託先に課すものでなければならない。
- 4) 受注者は、再委託先が前項の義務を履行することができることを確認した後でなければ、第2項の書面を発注者に提出することができない。
- 5) 受注者は、再委託先による個人情報の取扱いについて、再委託の契約の内容にかかわらず、発注者に対して全ての責任を負わなければならない。
- 6) 受注者は、再委託の契約において、再委託先に対する監督及び再委託先における安全管理の方法その他発注者が指示する事項について、具体的に規定しなければならない。
- 7) 受注者は、再委託先に対する監督の状況について、発注者から報告の求めがあったときは、直ちに、これに応じなければならない。

8) 前7項の規定は、再委託先が個人情報の取扱いを第三者に委託する場合について準用する。以後さらに個人情報の取扱いを第三者に委託する場合も、同様とする。

12. 発注者の検査等への応諾義務等

- 1) 発注者は、委託業務に関する個人情報の取扱いについて、この仕様書に基づき必要な措置が講じられているかどうか確認する必要があると認めるときは、受注者に報告を求め、又は実地の検査を行うことができる。
- 2) 受注者は、前項の検査の受入れ又は報告の求めがあったときは、直ちに、これに応じなければならない。
- 3) 受注者が個人情報の取扱いの全部又は一部を再委託したときは、発注者は、第1項の措置を自ら実施し、又は受注者に実施させることができる。

13. 事故報告義務

受注者は、個人情報の紛失、破損、改ざん、漏えいその他の事故が発生し、又は発生するおそれがある場合においては、当該事故の発生に係る受注者の帰責事由の有無にかかわらず、直ちに、当該事故に係る個人情報の内容、発生場所及び発生状況を書面により発注者に報告するとともに、当該事故への対処に係る発注者の指示に従わなければならない。

14. 解除事由への該当性の認定

この特記仕様書に違反する受注者の行為は、本契約第22条による発注者の解除事由に該当する行為とみなす。

15. 漏えい等が発生した場合の受注者の責任

受注者は、この特記仕様書に違反する受注者の行為によって個人情報の紛失、破損、改ざん、漏えいその他の事故が発生したときは、当該事故による損害を賠償しなければならない。本契約が満了し、又は解除された後も、同様とする。

枚方市環境方針

<基本理念>

枚方市は、淀川とその支流である船橋川、穂谷川、天野川からなる豊富な水の流れや東部地域に広がる里山、身近にふれあえるみどりなどの豊かな自然環境に恵まれ、歴史や文化を大切に継承しながら、住宅都市として発展してきました。

近代の私たちの日常生活や経済活動は、市域の身近な環境だけでなく、地球温暖化をはじめとする地球環境にも大きく影響を与えています。

本市は、多くの先人たちによって築き上げ、守られてきた恵み豊かな環境を後世に伝えていくため、令和2年2月に宣言した「2050年二酸化炭素排出量実質ゼロ」やSDGs（持続可能な開発目標）のゴール達成を見据え、第3次枚方市環境基本計画のテーマである「地域から地球へ、みんなでつなぐ豊かな環境～住み続けたいまち 枚方～」の実現に向けて、市民、事業者と連携・協力を図りながら、積極的に環境保全の取り組みを進めていきます。

<基本方針>

1. 本市独自の環境マネジメントシステムの運用により、環境負荷の継続的な低減を図ります。
2. 「2050年二酸化炭素排出量実質ゼロ宣言」に基づき、省エネルギー活動や再生可能エネルギーの普及拡大など、二酸化炭素排出量の削減に向けた取り組みを推進します。
3. 第3次枚方市環境基本計画に基づき、環境の保全と創造に関する施策を総合的・計画的に推進します。
4. 「プラごみダイエット～ポイ捨てゼロ宣言」に基づき、プラスチックごみのポイ捨て防止の啓発活動や使い捨てプラスチックの削減に向けた取り組みを推進します。
5. 事業活動のあらゆる面において、環境に配慮を行い、すべての組織で率先した環境保全の取り組みを追求していきます。
6. 環境に関連する法令や協定等を遵守し、環境汚染の予防に努めます。
7. 職員の環境意識を高め、自ら考え、環境に配慮した行動が実践できるように研修を実施します。
8. 環境方針は、すべての職員に周知するとともに、市民等に公表します。

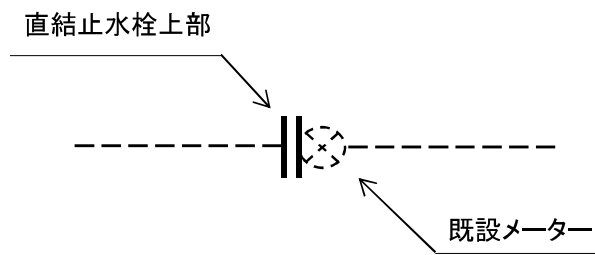
令和3年4月1日

枚方市長 伏見 隆

付帯1～3

直結止水栓上部取替工

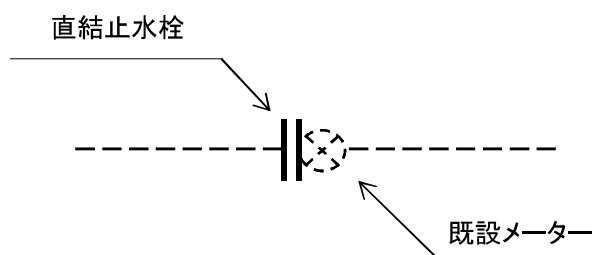
口径13mm～25mm



付帯4～6

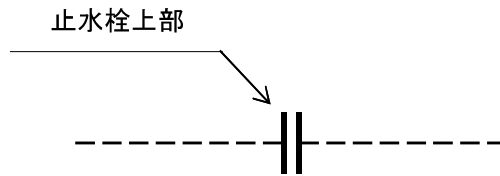
直結止水栓取替工

口径13mm～25mm



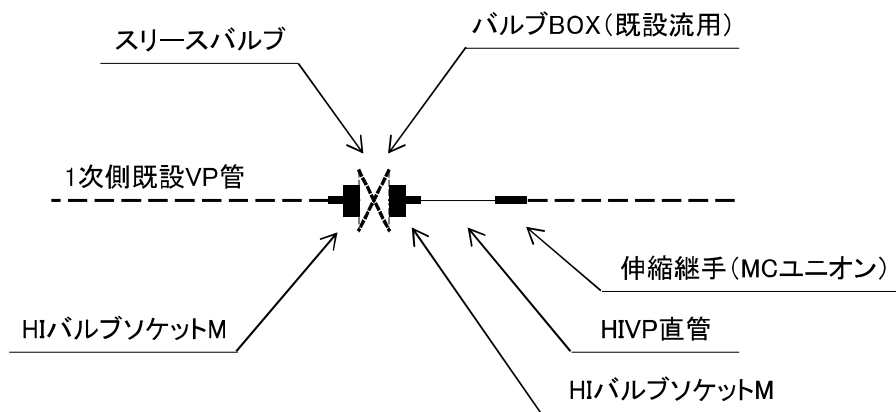
付帯7～9

止水栓上部取替工
口径13mm～25mm



付帯10

スリースバルブ取付工
口径40mm

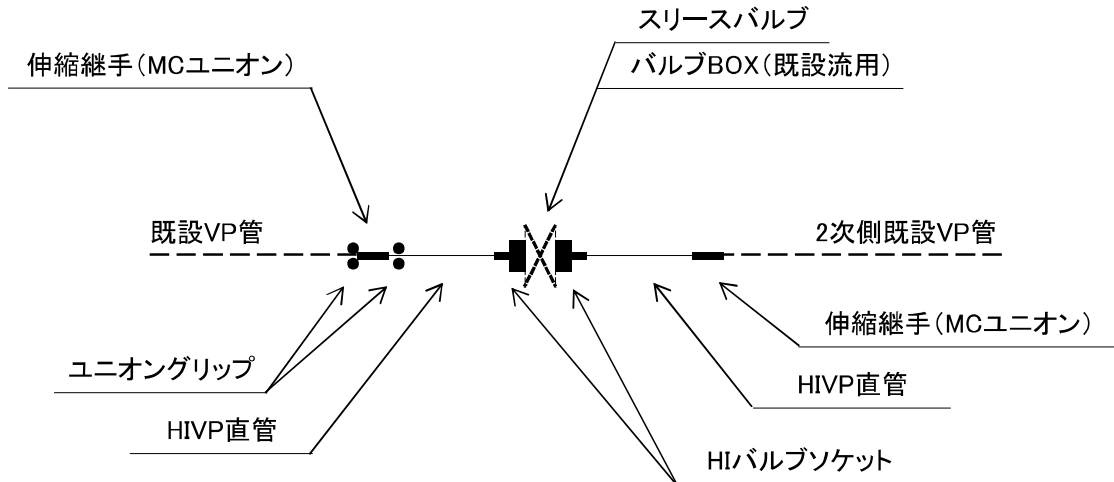


※ 掘削面積は0.25m²を見込んでいる

付帯11

スリースバルブ取付工

口径50mm

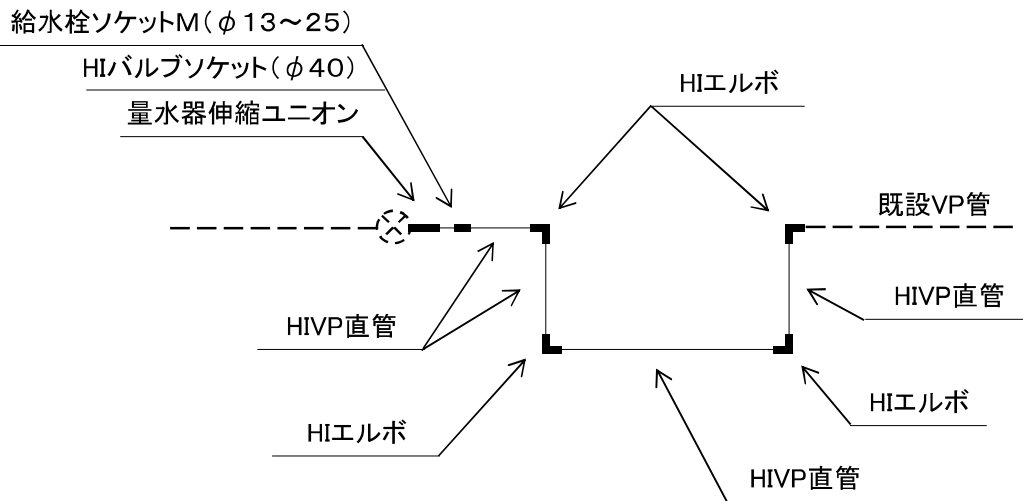


※ 掘削面積は1m2を見込んでいます

付帯12~15

メーター2次側 修理工

口径13mm~40mm

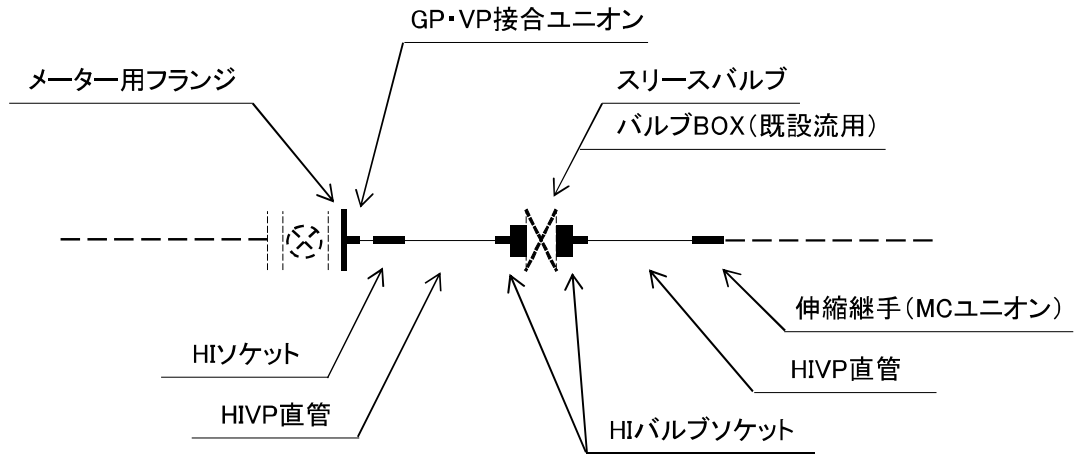


※ 掘削面積は0.25m2を見込んでいます

付帯16

メーター2次側 修理工

口径50mm

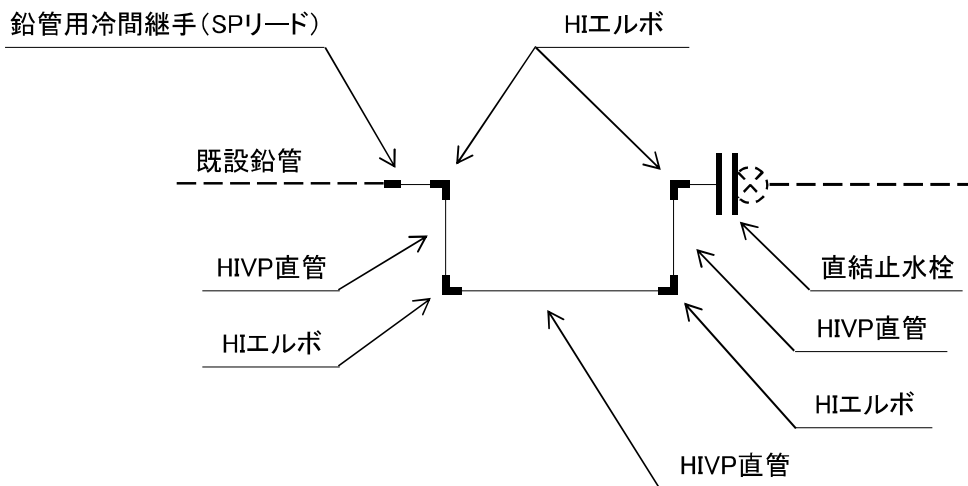


※ 掘削面積は1m2を見込んでいる

付帯17~19

メーター1次側 修理工 宅地内

口径13mm~25mm



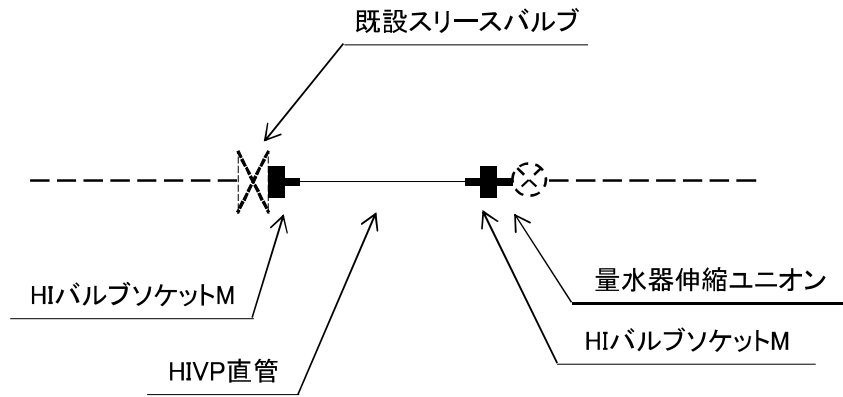
※ 掘削面積は0.25m2を見込んでいる

付帯20

メーター1次側 修理工 宅地内

(既設スリース～メーター)

口径40mm



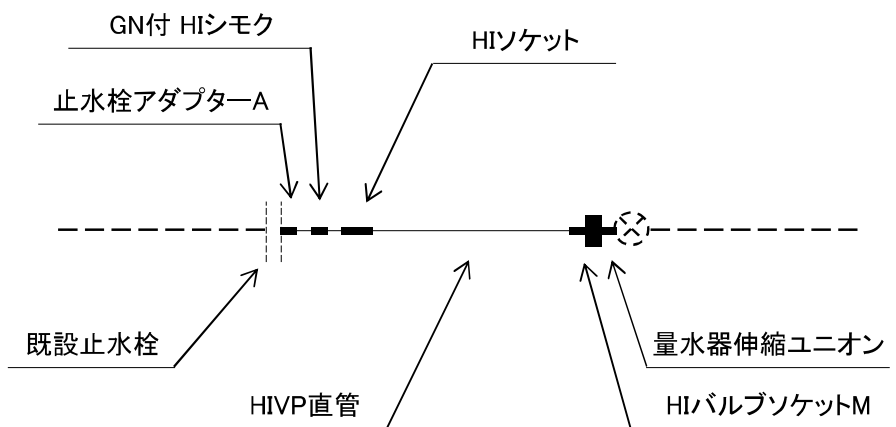
※ 掘削面積は0.25m²を見込んでいる

付帯21

メーター1次側 修理工 宅地内

(既設止水栓～メーター)

口径40mm



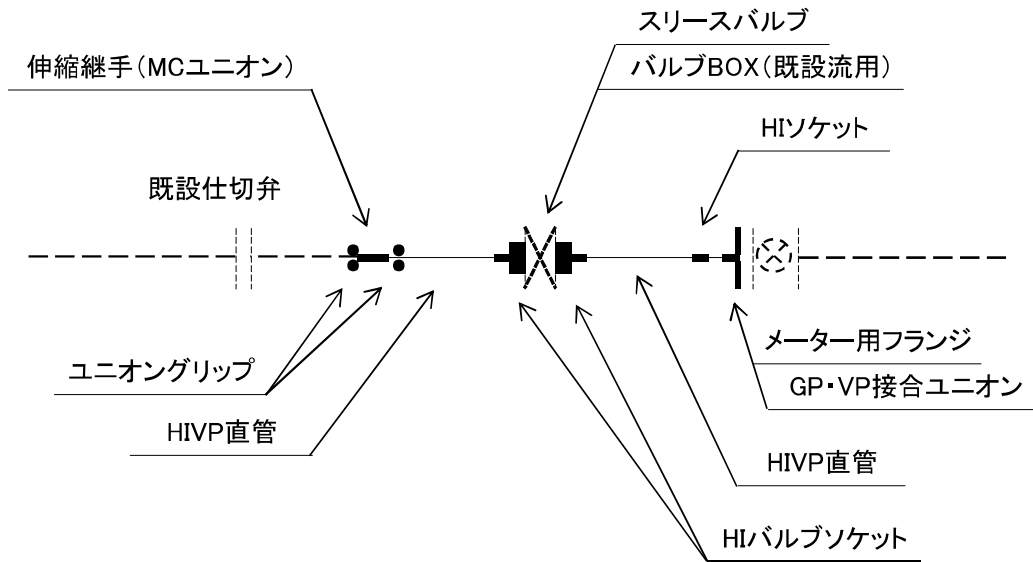
※ 掘削面積は0.25m²を見込んでいる

付帯22

メーター1次側 修理工 宅地内

(既設VP～メーター)

口径50mm



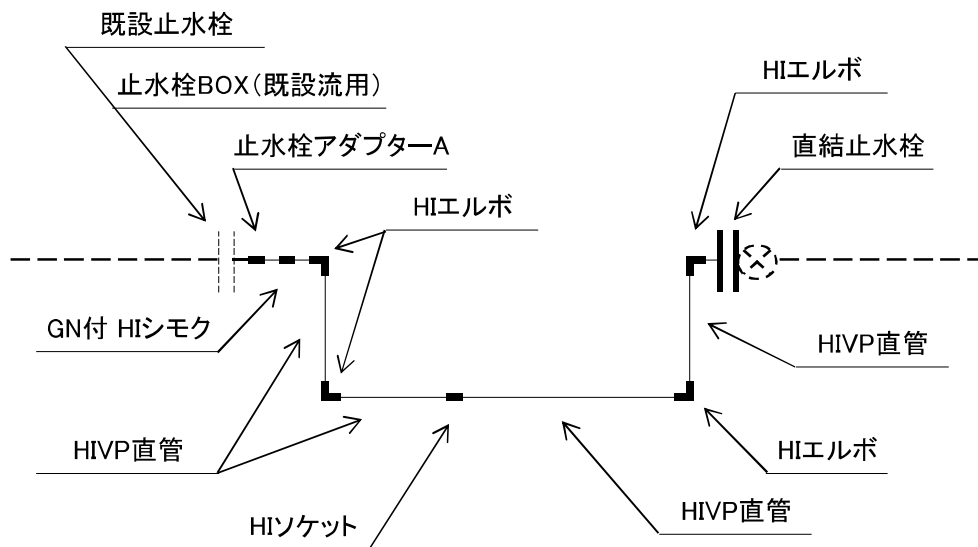
※ 掘削面積は1m2を見込んでいます

付帯23～25

メーター1次側 修理工 道路

(既設止水栓～メーター)

口径13mm～25mm



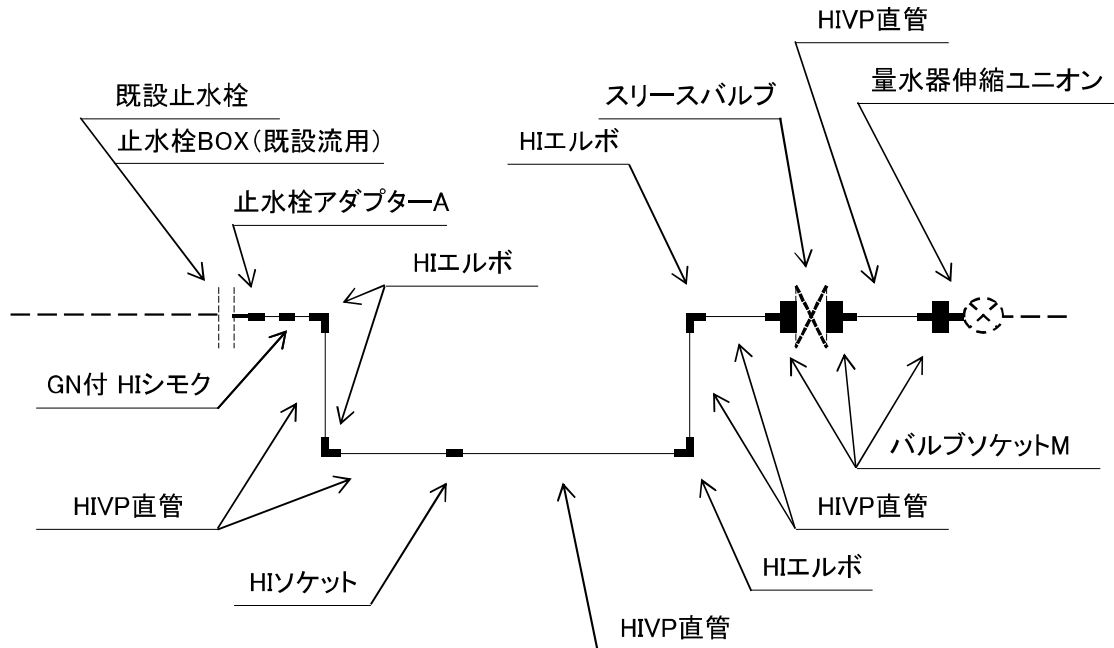
※ 掘削面積は宅地内と道路それぞれ0.25m2ずつを見込んでいます

付帯26

メーター1次側 修理工 道路

(既設止水栓～メーター)

口径40mm

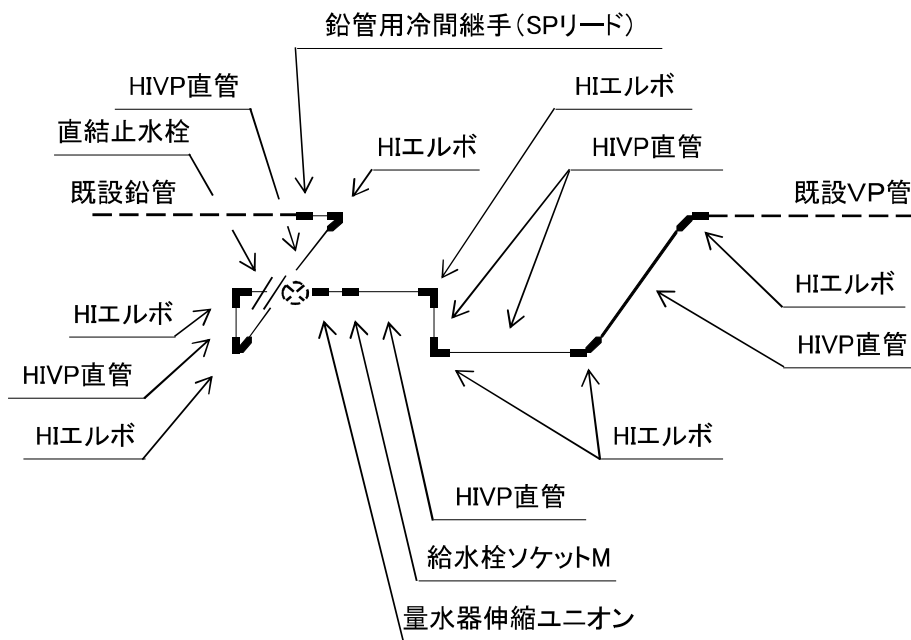


※ 掘削面積は宅地内1m³、道路0.25m²をを見込んでいます

付帯27～29

メーター移設工

口径13mm～25mm

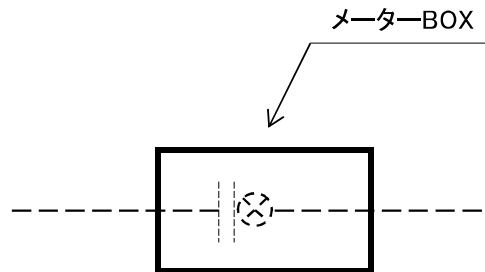


※ 掘削面積は2m²を見込んでいます

付帯30～32

メーター BOX 取替工

口径13mm～25mm



※ 掘削面積は0.25m²を見込んでいる