

# 令和3年度から始まった 「大阪府独自の学力テスト」

「すくすくウォッチ」は、子どもたちに、各教科の学力に加え、**ことばの力**や**文章や情報を読み取り考える力**、**様々な情報を活用する力**、そして「見えない学力」と言われる**ねばり強さ**や**好奇心**などを育む、大阪府としての取組みです。(すくすくウォッチリーフレットより)

	わくわく問題	国語	算数	理科	質問紙調査
5年生	○	○	○	○	○
6年生	○	×	×	○	○



5年生は**国語・算数・理科・わくわく問題**が

6年生は**理科・わくわく問題**があるんだね。

6年生は、全国学力・学習状況調査で理科が実施されない年に限り、理科が実施されるよ。

## わくわく問題（教科横断型問題）【5・6年生】

- ・文章や絵、図、表、グラフ、ホームページなどを読んで、自分の考えを書くなどの問題です。
- ・答えは、記号を選んだり、文章をかいたり、図をぬったり、絵をかいたりします。答えが一つでないものもあります。

大阪府教育委員会 保護者リーフレットより

国語、算数という1つの教科でなく、いろいろな教科にまたがった総合的な問題なんだね。





## 大阪府の小学生が 挑んだわくわく問題です！ （5・6年生共通の問題です。）

③ 2025年に大阪・関西万博が開かれる予定です。ゆいさんたちのクラスでは、万博について興味をもったことを、班ごとにくわしく調べることにしました。

(1) ゆいさんたちは、1970年に大阪で万博が開かれたことを知りました。当時の万博会場の様子を写真で見、案内看板に書かれている記号に興味をもちました。そこで、ゆいさんたちは記号について調べて、話し合っています。

【A】



この記号【A】は、案内所を表しているみたいだね。



レオン



ひかる

万博会場には世界中の人が来ているから、記号で表すと、日本語がわからない人にも伝わるね。このような記号は、1970年の大阪万博で使われたことで世界中に広まったそうだよ。今でも駅などで見かけるものがあるね。

【B】



学校の非常口には、この記号【B】が使われているよ。何かあったときに非常口がどこにあるかすぐにわかるね。調べてみたら、非常口の記号も世界中で使われているみたいだよ。



えりか



ゆい

記号だと、子どもたちや外国から来た人々にも伝えられるから世界中に広まったんだね。他にも、どんな記号があるか調べてみたいな。

問題は次ページ  
に続くよ。



# 令和5年度 大阪府新学力テスト（すくすくウォッチ）の結果

ゆいさんたちは、現在使われている記号を調べて、集めました。

## 【ゆいさんたちが集めた記号】



いろいろな記号があるんだね。  
たくさんあるから、記号を種類ごとに整理してみようよ。



記号を「どのようなときに役立つか」で整理すると、次の3つに分けられそうだよ。

【どのようなときに役立つか】

- ① 見学するとき
- ② 移動するとき
- ③  とき

**問い** 【ゆいさんたちが集めた記号】を種類ごとに整理した場合、「どのようなときに役立つか」の③  の中に入るふさわしい言葉を書きましょう。

問題は次ページ  
に続くよ。



- (2) ゆいさんたちが、記号についてさらに調べると、現在では、案内所を示す記号は『?』と『i』の2種類が使われていることに気がつきました。

案内所を示す記号	
	



ゆい

『?』は案内所を利用する人の気持ちを記号にしているね。  
『i』は案内所を表す、英語の「information」の最初の文字から作られた記号だそうだよ。

1970年の大阪万博の様子を見ると、案内所の記号は『?』だけだね。どうして現在では2つの記号が使われているのかな。調べてみようよ。



レオン

**問い** ひかるさん、えりかさん、ゆいさんは、案内所の記号について、いくつかの資料を見つけました。次は、ひかるさんたちが話し合っている様子です。ひかるさん、えりかさん、ゆいさんはそれぞれ、どの資料を見て話していますか。あとの【資料1】から【資料4】の中から、それぞれ1つずつ選びましょう。

## 【話し合いの様子】



ひかる

案内所の記号は「『i』の方がわかりやすい」と答えた人数は、「『?』の方がわかりやすい」と答えた人数の2倍以上いるよ。

でも、中国の人は、『?』がわかりやすいと感じる人が多いんだね。



えりか



ゆい

中国や韓国から大阪を訪れる人が多いね。でも、それ以外のいろいろな国や地域からもたくさんの方が大阪を訪れているよ。

問題は次ページ  
に続くよ。





様々な資料を活用しながら、  
問題に取り組んでいくんだね。

## 【資料1】

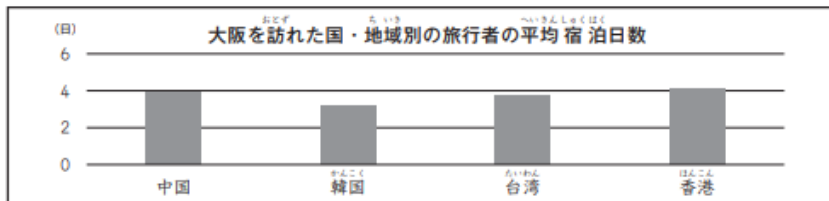
### 国・地域別の案内所記号のわかりやすさ

案内所を示す記号は、『①』と『②』の2種類があるって知っていましたか。観光庁は、案内所の『①』と『②』の記号のうち、どちらの記号がわかりやすいか、いろいろな国や地域から日本に来た旅行者を対象にアンケートをとりました。

その結果、インドやドイツから来た人は、『①』の方が分かりやすいと答えた人が多く、中国から来た人は『②』の方が分かりやすいと答えた人が多いとわかりました。韓国や台湾から来た人は、『②』がわかりやすいと答えた人と『①』がわかりやすいと答えた人が同じくらいでした。国や地域によって、感じ方が違うのはおもしろいですね。

出典：国土交通省観光庁「外国人旅行者に対するアンケート調査」(2011年)により作成

## 【資料2】



出典：大阪観光局「関西国際空港外国人動向調査」(2019年)により作成

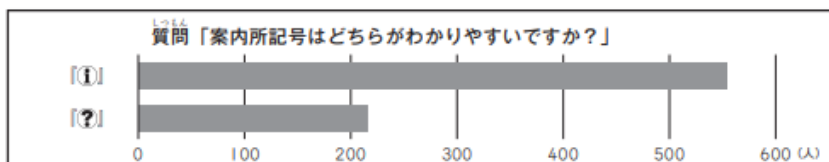
## 【資料3】

大阪を訪れた旅行者数

順位	国・地域	人数
1位	中国	約 5642000 人
2位	韓国	約 1608000 人
3位	台湾	約 1276000 人
4位	香港	約 719000 人
それ以外の国・地域からの旅行者数の合計		約 3061000 人

出典：大阪観光局「2019年年間来阪客数について」(2019年)により作成

## 【資料4】



出典：国土交通省観光庁「外国人旅行者に対するアンケート調査」(2011年)により作成

問題は次ページ  
に続くよ。





より多くの人にわかりやすく伝えるための工夫として、案内所の記号は2種類あるんだね。どうすれば多くの人にわかりやすく伝わるか考えることが大切なんだね。

2025年の大阪・関西万博では、世界中の国や地域からたくさんの人があるだろうね。



大阪を訪れる世界中の人が大阪で過ごすときに困らないように、わたしたちも、ここは何をしたらいいかを伝える記号を考えて、紹介しようよ。

- (3) ゆいさんたちはそれぞれ、記号を作りました。まずは、えりかさんが自分の作った記号を見せながら、どのような工夫をしたのか班のみんなに話しています。

## 【えりかさんの作った記号】



うどん店

わたしは、うどんが食べられるお店の記号を作ってみたよ。うどんを知らない人にもどういう食べ物かわかるように、麺を太くしたり湯気をつけたりしたよ。



この記号なら、あたたかい麺の料理が食べられるお店だということが伝えられそうだね。

～（ゆいさんたちの話し合いは続く）～

問題は次ページ  
に続くよ。



# 令和5年度 大阪府新学力テスト（すくすくウォッチ）の結果

**問い** 大阪を訪れるすべての人が困らないように、何をするとおどすところかを伝える記号をあなたが作るとしたら、どのような記号を作りますか。

**【記号】** のらんに、あなたの考えた記号をかき、**【記号にしたもの】** のらんに、何を記号にしたのか言葉で書きましょう。また、**【工夫】** のらんに、記号を作るときにどのような工夫をしたか文章で書きましょう。  
※下のわくは、下書き用なので、使っても使わなくてもかまいません。  
解答は、解答用紙にかきましよう。

**【記号】**

--

**【記号にしたもの】**

**【工夫】**

--

解答例は最後のページにあるよ





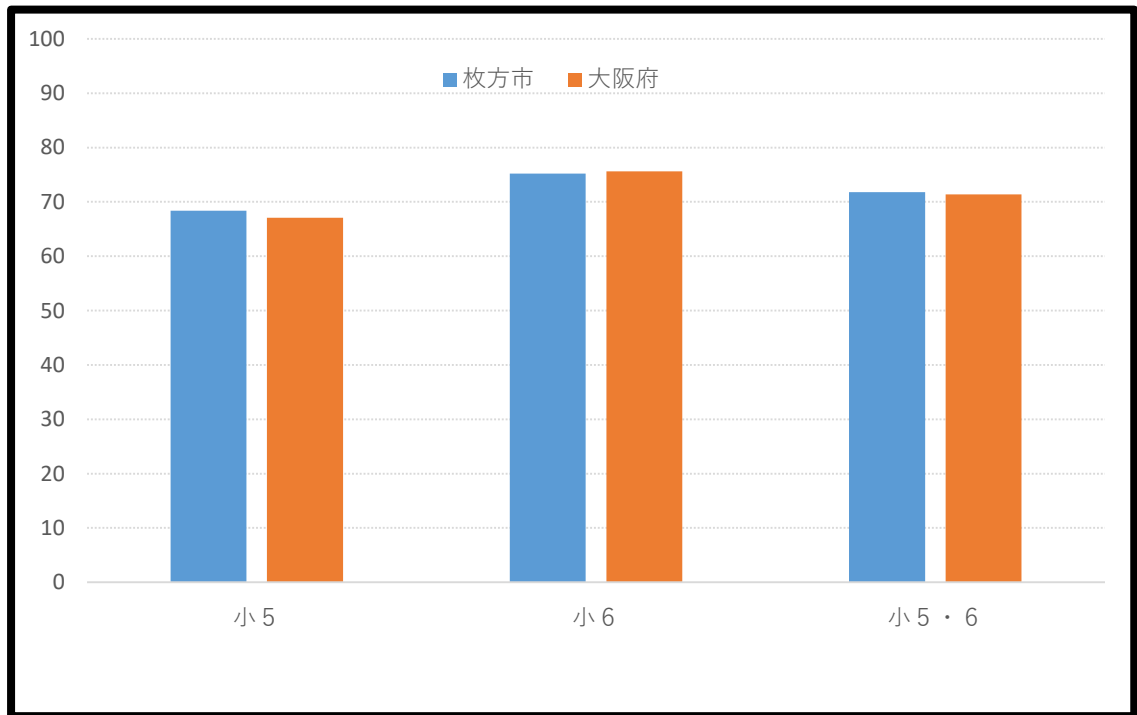
# 令和5年度 すくすくウォッチの結果<わくわく問題 概要>

## 平均正答率

学年	枚方市	大阪府
小5	68.4	67.1
小6	75.2	75.6
小5・6	71.8	71.4

## 結果の推移 (対大阪府比)

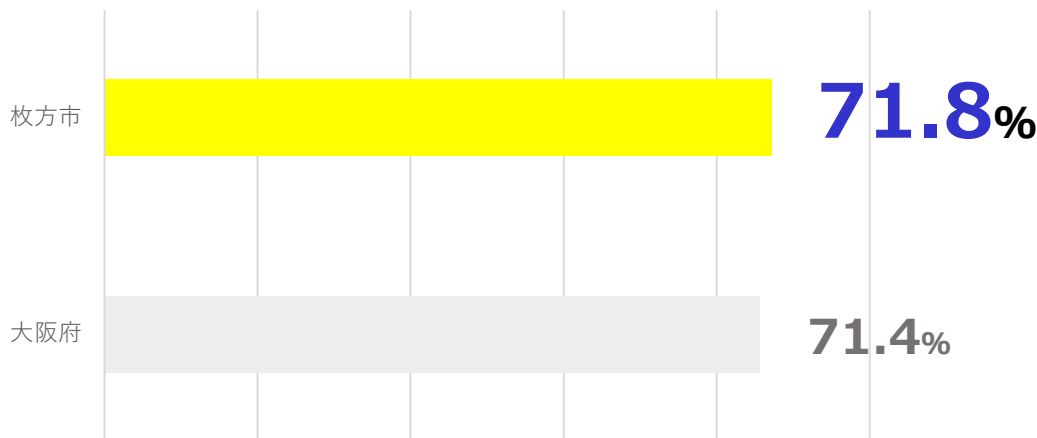
## わくわく問題



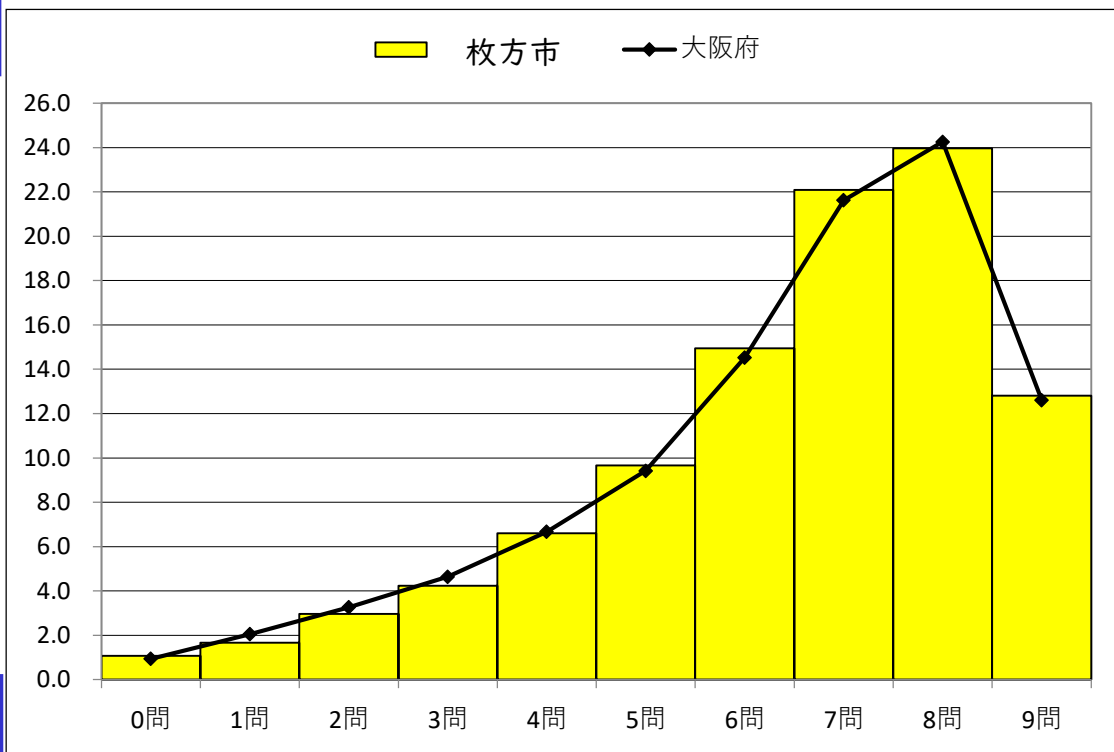
今年のわくわく問題については、5年生が大阪府の平均を上回っているが、6年生はわずかに下回っている。

# 令和5年度 すくすくウォッチの結果<わくわく問題>

## 正答率



## 正答数分布



## 分類・区分別 集計結果

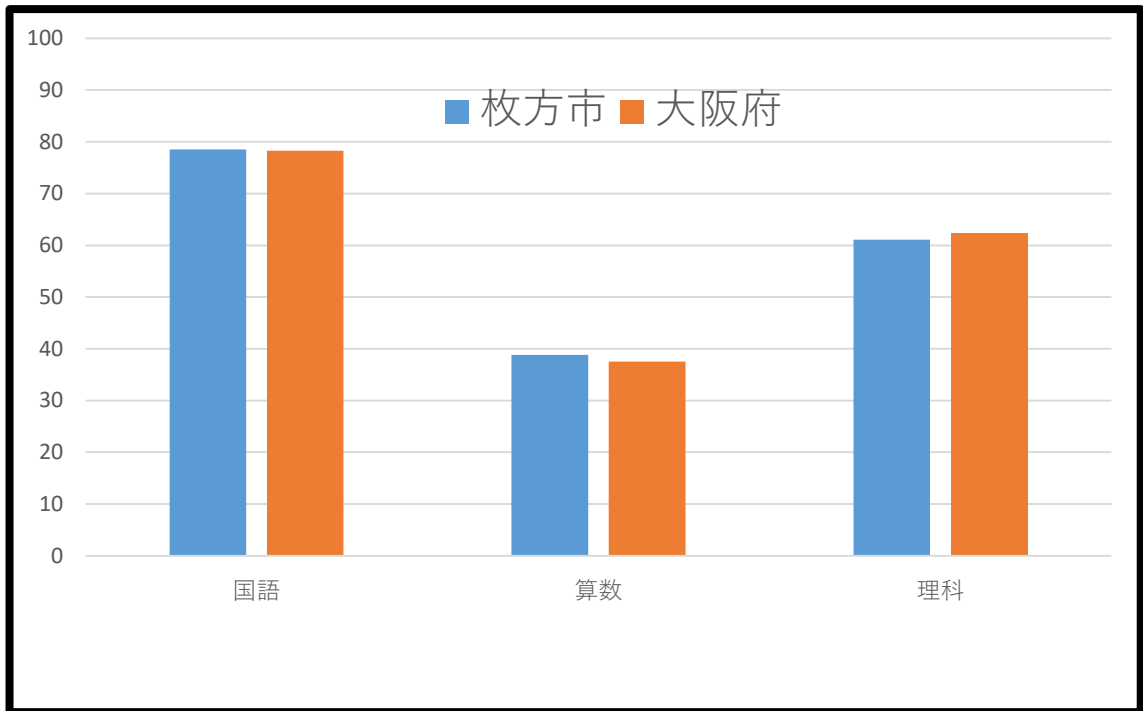
分類	区分	対象問題数(問)	平均正答率(%)	
			貴教育委員会	大阪府
	全体	9	71.8	71.4
観点	A 図や表, グラフ, 短い文章, 会話文等の内容を関連付けて, 正しくとらえる。	3	80.7	80.0
	B 図や表, グラフ, 短い文章, 会話文等の内容を関連付けて, それをもとに論理的に考える。	4	57.8	56.8
	C 図や表, グラフ, 短い文章, 会話文等の内容を関連付けて, それをもとに新たな課題を考える。	2	74.9	75.4
	D 図や表, グラフ, 短い文章, 会話文等の内容を関連付けて, それをもとに自分の考えをまとめ, 伝える。	4	68.3	68.6
	E 興味・関心のある事からについて, 意欲的に工夫して相手に伝える。	1	88.2	89.5
問題をとらえる	文章から読み取る	5	77.7	77.3
	会話から読み取る	5	74.1	73.9
	図や表から読み取る	7	67.8	66.8
伝える	資料の情報を整理して伝える	5	65.2	64.4
	自身で考えたことを伝える	3	78.2	78.7
	理由や根拠を明確にして伝える	3	71.1	71.0
問題形式	選択	3	77.1	76.4
	図表	1	88.2	88.5
	記述	6	69.2	68.8

# 令和5年度 すくすくウォッチの結果<国語・算数・理科>

## 平均正答率

小5	枚方市	大阪府
国語	78.5	78.3
算数	38.8	37.5
理科	61.1	62.3

## 結果の推移 (対大阪比)



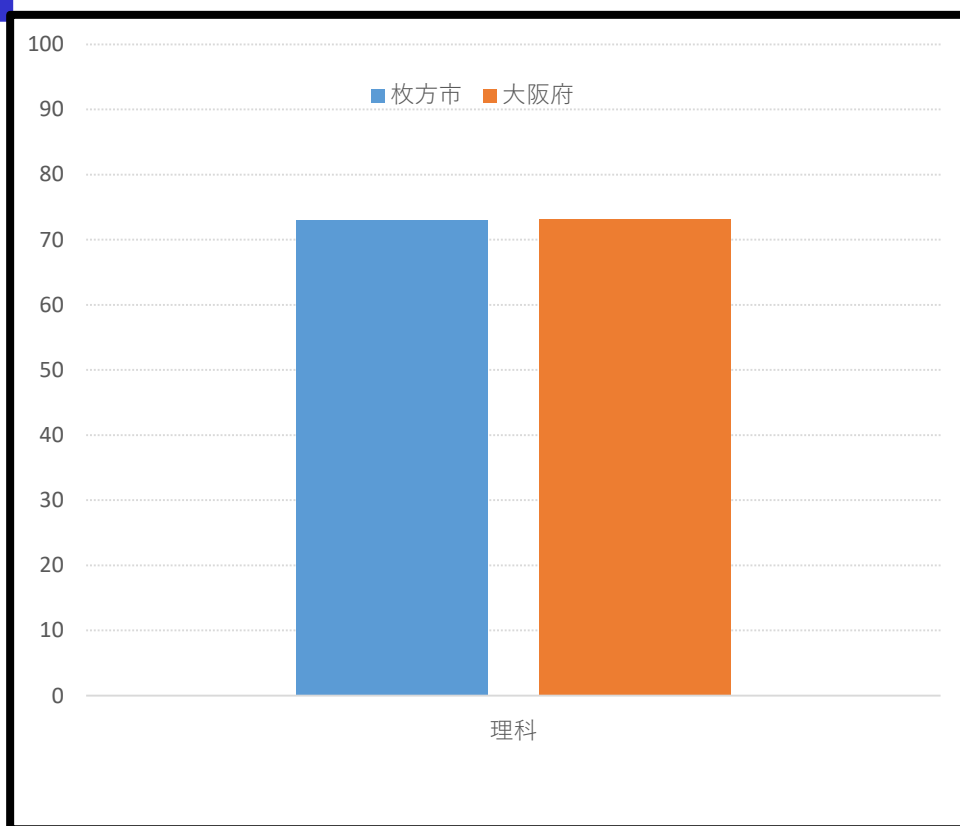
国語においては、大阪府の平均とほぼ同様。  
算数においては、大阪府の平均をわずかに上回っている。  
理科においては大阪府の平均をわずかに下回っている。

# 令和5年度 すくすくウォッチの結果<小6理科>

## 平均正答率

小6	枚方市	大阪府
理科	73.0	73.1

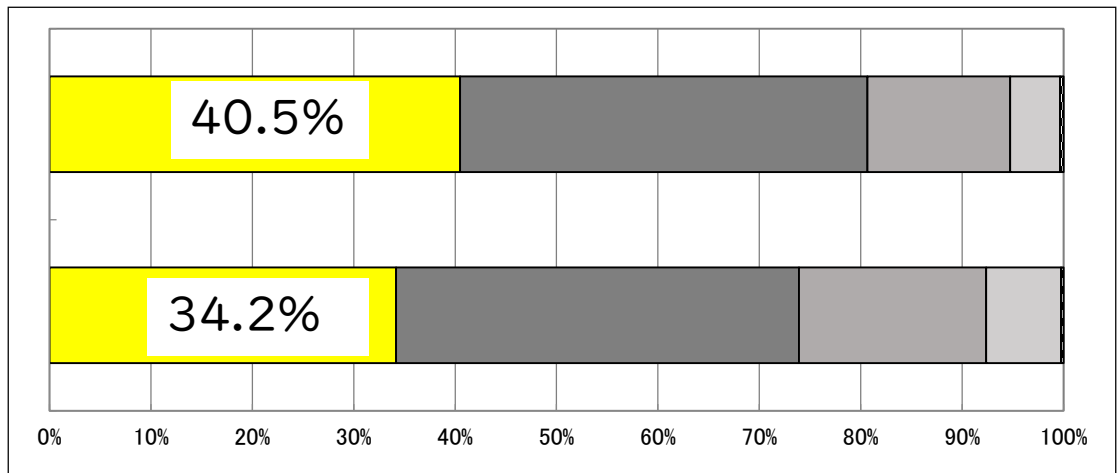
## 結果の推移 (対大阪比)



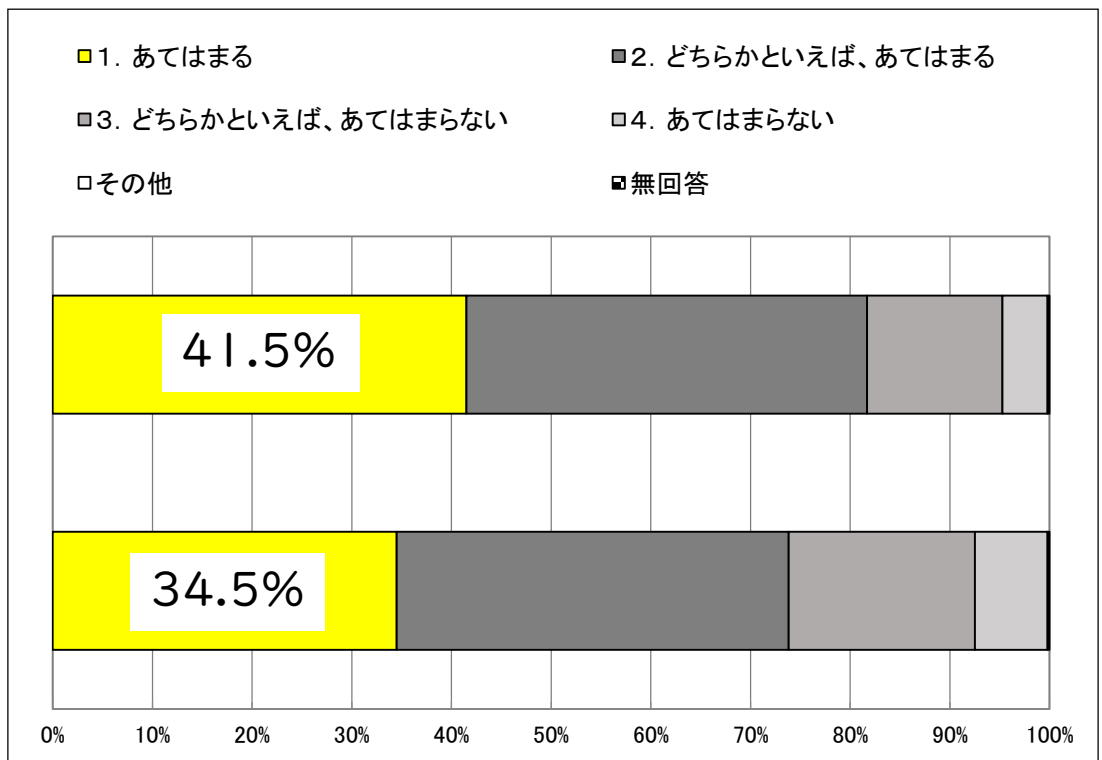
小6理科においては大阪府の平均とほぼ同様である。

その時間に学んだことについて、ふり返りをしている。

五年生



六年生

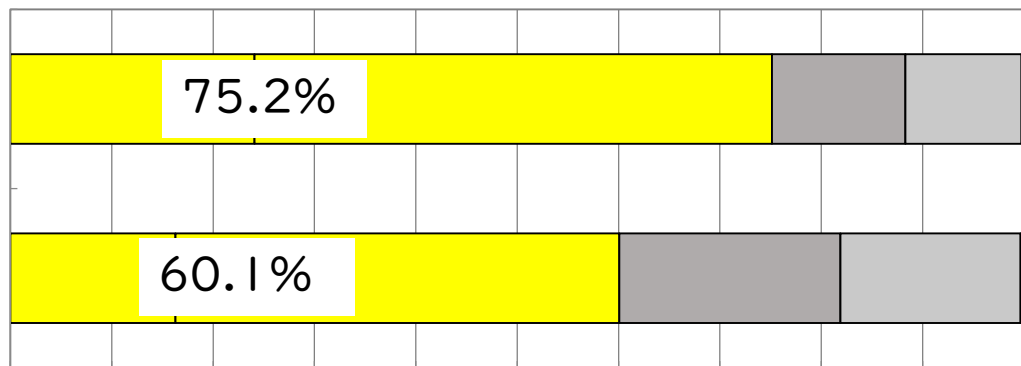


「あてはまる」対大阪府との比較  
 五年生+6.3P  
 六年生+6.8P  
 大阪府を上回っている

授業で、コンピュータやタブレットを使って、必要な情報を調べることはどれくらいありますか。

五年生

枚方市

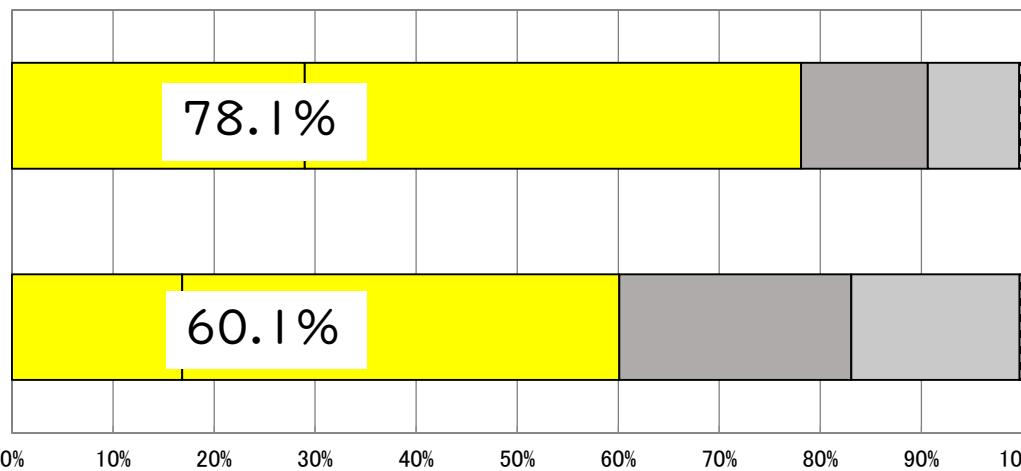


大阪府

六年生

枚方市

□1. ほぼ毎日 □2. 週1回ぐらい □3. 月1回ぐらい □4. ほとんどやっていない □その他 □無回答



大阪府

「ほぼ毎日」「週1回」対大阪府との比較

5年生+15.1P

6年生+18.0P

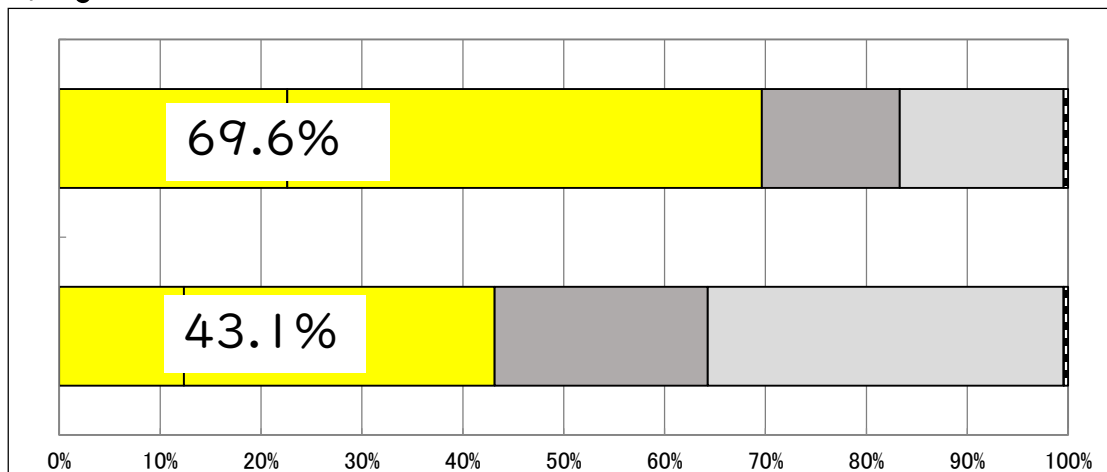
大阪府を大きく上回っている

授業で、コンピュータやタブレットを使って、自分の考えを書きこんだり、友だちと意見を交流したりすることはどれくらいありますか。

五年生

枚方市

大阪府

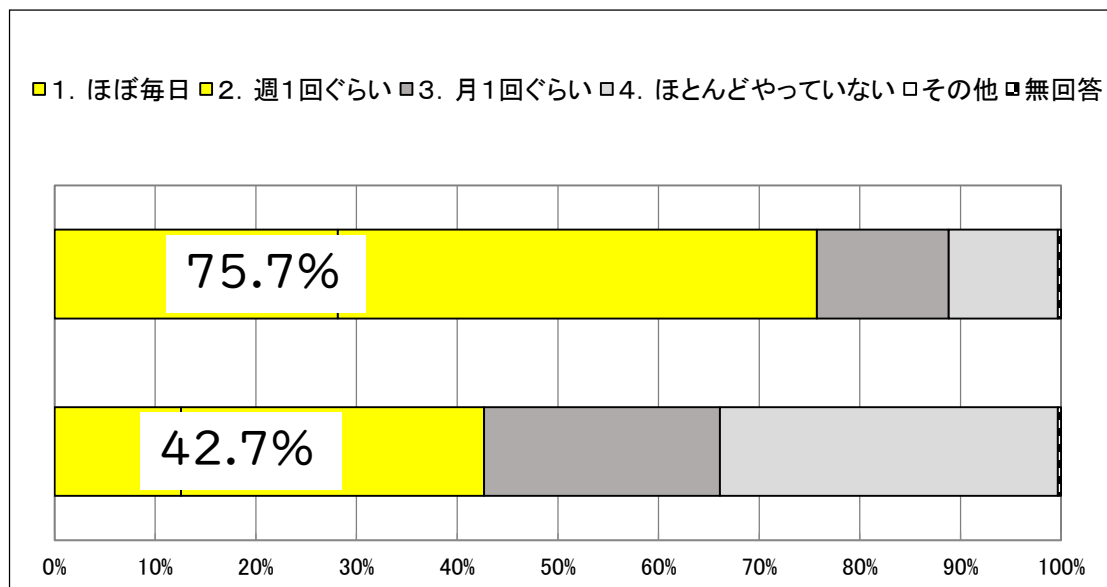


六年生

枚方市

大阪府

■1. ほぼ毎日 ■2. 週1回ぐらい ■3. 月1回ぐらい ■4. ほとんどやっていない ■その他 □無回答



「ほぼ毎日」「週1回」対大阪府との比較

5年生+26.5P

6年生+33.0P

大阪府を大きく上回っている

**クロス集計**とは、アンケート結果などのデータを集計する時に、2つ以上の観点でまとめる統計手法のことです。

ここからは、設問と設問のクロス集計を行い、設問間の関連を分析しました。

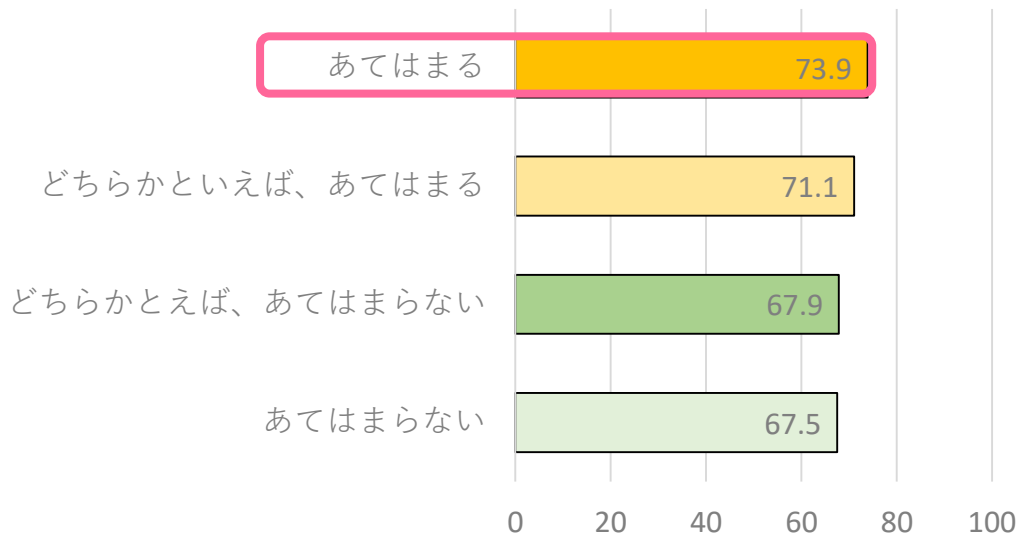


①

自分にはよいところがあると思う。

②

## わくわく問題正答率



### 【見方】

赤い□で囲んだ部分は、①の設問について「当てはまる」と回答した児童の「わくわく問題」での正答率を示しています。

このように、「あてはまる」等肯定的な回答であるほど、正答率が高いことが分かります。



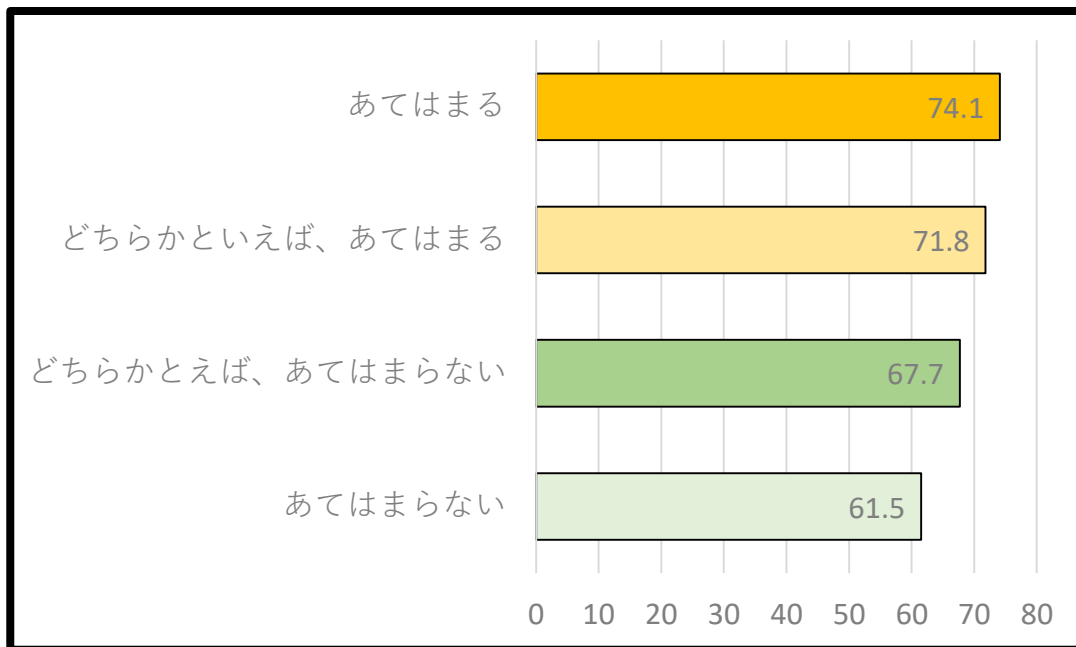




授業でめあてを意識することや振り返りをする事は、正答率とかかわりが深いんだね。

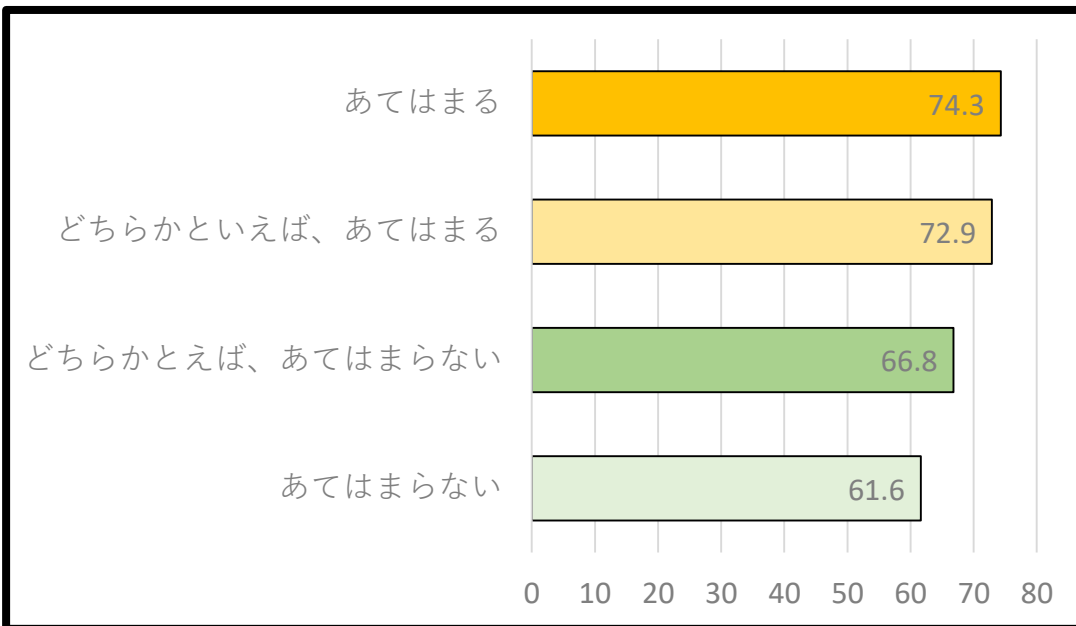
### わくわく問題正答率

その時間のめあてを意識している。



### わくわく問題正答率

その時間に学んだことについて、振り返りをしている。

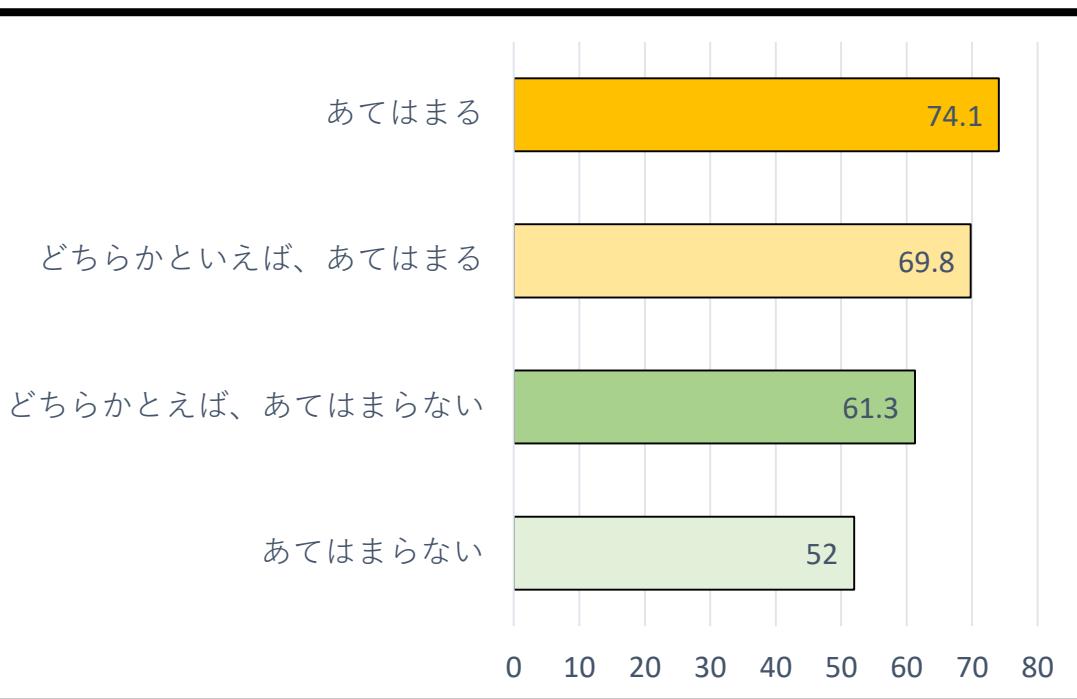




話し合いをしっかりとできることも関係があるんだね。

### わくわく問題正答率

話し合いをするとき、友達の意見を最後まで聞いている。

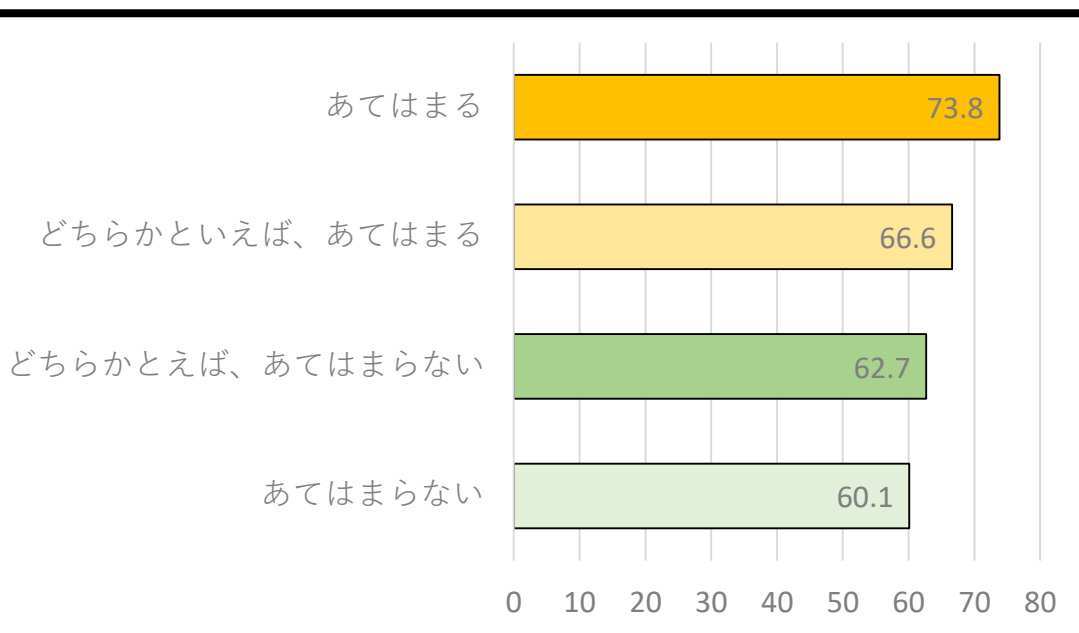




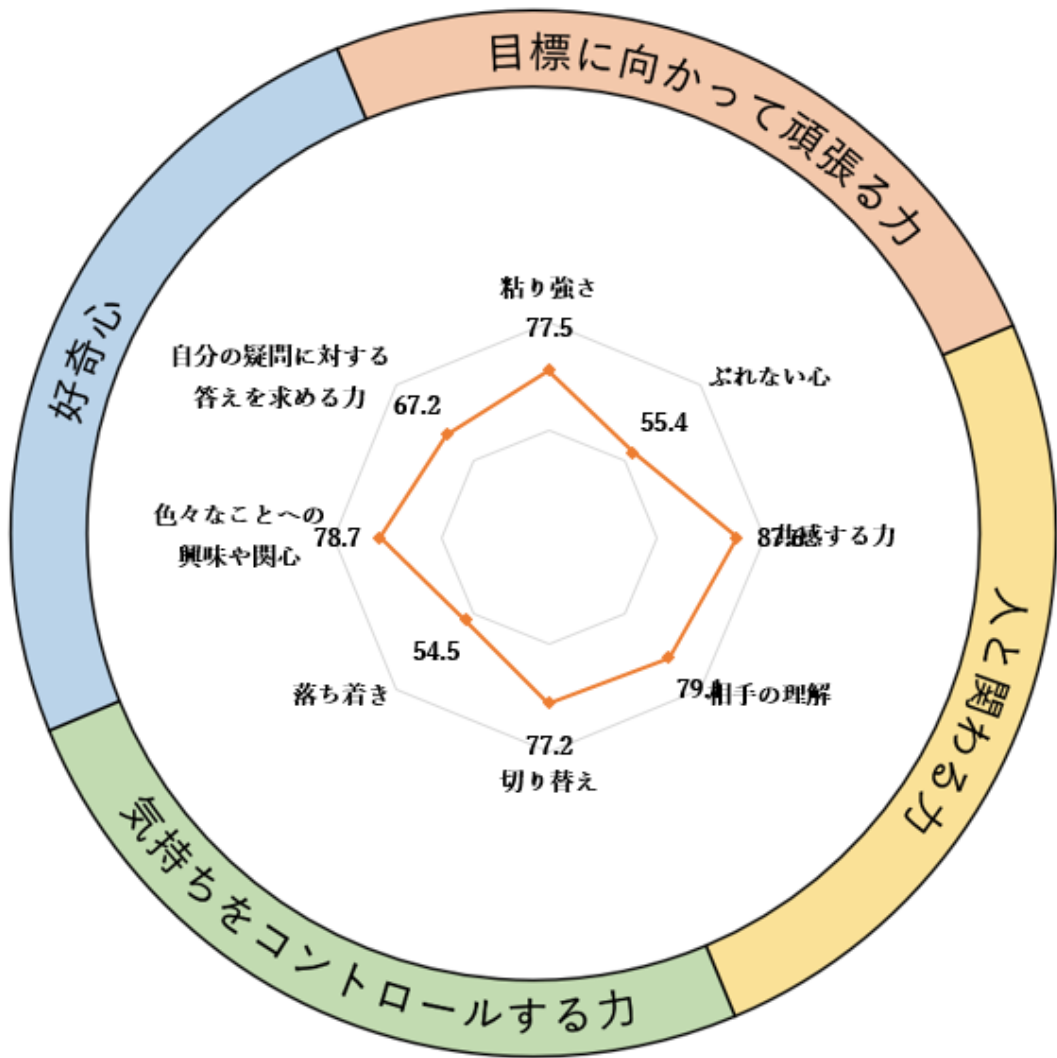
朝食を毎日食べることは大事な  
んだね。

わくわく問題正答率

朝食を毎日食べている。



## 児童調査の結果




児童一人ひとりの回答から平均を算出し、その平均を項目の合計で除して百分率で換算した値  
(ポイント=平均÷合計×100)



すくすくウォッチの質問紙調査から分析した本市の児童の「未来に向かう力と好奇心」を表したものです。これを見ると、枚方市の子どもたちは、「共感する力」や「相手の理解」で高い数値を示しているのがわかるね。

## はじめの問題の解答例は、

3	(1)	食事をする（とき）
		ひかるさん：資料4
	(2)	えりかさん：資料1 ゆいさん：資料3
	(3)	【記号】 
		【記号にしたもの】 薬局
	【工夫】 薬が買えるお店だということがすぐにわかるように、カプセルと薬のびんをかきました。	

でした！

