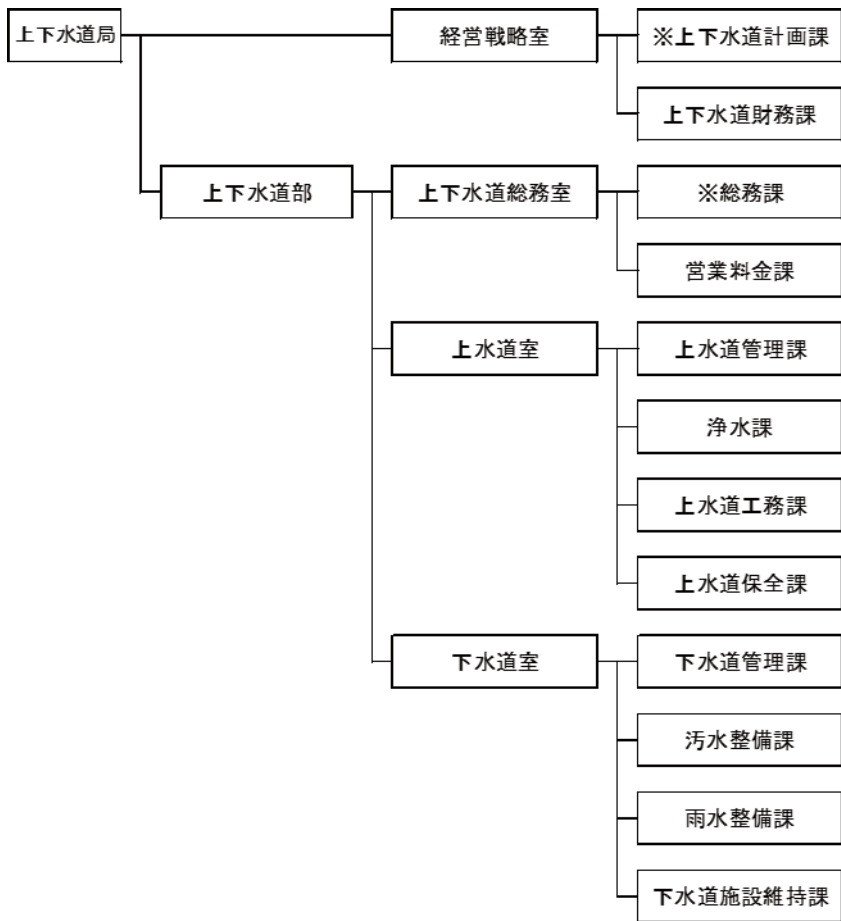


上下水道局 所管事務の概要



経営戦略室上下水道計画課

- (1) 水道事業及び下水道事業の整備更新等に係る計画に関すること。
- (2) 下水道事業の都市計画法事業認可及び下水道法事業計画の策定及び変更に関すること。
- (3) 水道法（昭和32年法律第177号）に基づく事業認可に関すること。
- (4) 流域下水道事業に関すること。
- (5) 枚方市上下水道事業経営審議会に関すること。
- (6) 水道事業及び下水道事業の経営に関する調査、研究、企画及び計画に関すること。
- (7) 水道事業及び下水道事業の事業計画の審査及び進行管理に関すること。
- (8) 管理者の特命に係る調査研究、企画、立案及び総合調整に関すること。

経営戦略室上下水道財務課

- (1) 局の予算の編成及び執行管理に関すること。
- (2) 局の決算及び業務状況の報告に関すること。
- (3) 局の資産の再評価及び減価償却に関すること。
- (4) 局の財政計画及び資金計画に関すること。
- (5) 局の公金の出納及び保管に関すること。
- (6) 局の出納取扱金融機関及び収納取扱金融機関に関すること。
- (7) 局の企業債に関すること。
- (8) 局の収入及び支出証書の審査に関すること。
- (9) 局の会計伝票の保管に関すること。
- (10) 局の固定資産及び備品の総括に関すること。
- (11) 水道料金及び下水道使用料に係る総括原価の算定に関すること。

上下水道総務室総務課

- (1) 局の条例、企業管理規程、要綱その他重要な規程に関すること。
- (2) 局の文書及び公印の総括管理に関すること。
- (3) 局の文書の受領及び発送に関すること。
- (4) 局の職員の任免、給与、服務等に関すること。
- (5) 局の職員の福利厚生及び労働安全衛生に関すること。
- (6) 局の職員の研修に関すること。
- (7) 労働組合に関すること。
- (8) 局の公務災害補償に関すること。
- (9) 局の公告式に関すること。
- (10) 局の公用車に係る総括管理に関すること。
- (11) 局の組織管理に関すること。
- (12) 局の情報化の推進に係る総合調整並びに電子計算組織の管理及び運用に関すること。ただし、他の課の所管するものを除く。
- (13) 局の工事その他の請負契約及び業務委託契約に関すること。
- (14) 局の財産の売買及び賃貸借契約に関すること。
- (15) 水道事業及び下水道事業の広報活動の総括に関すること。
- (16) 庁舎の管理に関すること。ただし、他の課の所管するものを除く。
- (17) 指定給水装置工事事業者及び市下水道排水設備指定工事店の指定及び処分に関すること。
- (18) 給水装置工事主任技術者の研修に関すること。
- (19) 局の危機管理の総括に関すること。
- (20) 水道事業及び下水道事業に係る工事監理に関すること。
- (21) 水道及び下水道に係る情報管理システムの構築及び運用に関すること。
- (22) 水道料金及び下水道使用料の制度に関すること。

上下水道総務室営業料金課

- (1) 水道料金、下水道使用料、下水道事業受益者負担金及び公設浄化槽使用料（以下「水道料金等」という。）の調定及び納入通知に関すること。
- (2) 水道料金等の算定に係る電子計算組織に関すること。
- (3) 水道メーター（以下「メーター」という。）の検針に関すること。
- (4) 使用水量及び汚水排除量の認定に関すること。
- (5) 水道の使用に係る現場調査及び処理に関すること。
- (6) 開栓及び閉栓に関すること。
- (7) 用途の認定に関すること。
- (8) 取替用の私設のメーターの貸与に関すること。
- (9) 水道料金等の収納、督促及び還付に関すること。
- (10) 水道料金の滞納に係る給水停止に関すること。
- (11) 水道料金等に係る不納欠損に関すること。
- (12) 水道料金等の減額及び免除に関すること。
- (13) 水道の臨時使用に関すること。
- (14) お客さまセンター（受付窓口）に関すること。
- (15) 水道料金及び下水道使用料の料金水準に係る単価設定に関すること。

上水道室上水道管理課

- (1) 給水装置工事に関すること。
- (2) 枚方市水道事業給水条例（平成9年枚方市条例第27号）第35条の規定による給水管の施設の認定及び必要な措置の決定に関すること。
- (3) 給水装置に係る分担金、手数料等の徴収に関すること。
- (4) 水道に係る情報管理システムの管理に関すること。
- (5) 分水に係る協定、覚書等の締結に関すること。
- (6) 水道事業に係る占用継続に関すること。
- (7) 水道に係る用地の管理及び境界確定に関すること。
- (8) 水道に係る用地に関する行政財産の目的外使用の総括に関すること。
- (9) 送配水管等及び用地の寄附に関すること。
- (10) 送配水管等の財産管理及び台帳整備に関すること。
- (11) 水道に係る道路法（昭和27年法律第180号）第34条の規定による協議に関すること。
- (12) 掘削工事等に伴う送配水管等に係る他の事業者との事前立会に関すること。
- (13) 室内の連絡調整その他室の庶務の総括に関すること。

上水道室浄水課

- (1) 取水、浄水及び送配水の実施に関すること。
- (2) 水道施設（送配水管等を除く。）の維持管理に関すること。
- (3) 水道施設（送配水管等を除く。）の整備及び改良の工事の設計、施工及び監督に関すること。
- (4) 水道事業に関する建築物及び庁舎の営繕工事に関すること。
- (5) 大阪広域水道企業団からの受水に関すること。
- (6) 水道に関する水質検査に関すること。
- (7) 水道の水源及び水道水の浄化過程の調査研究に関すること。
- (8) 水道用薬品に関すること。

上水道室上水道工務課

- (1) 送配水管等の整備、改良及び移設の工事（受託に係るものを含む。）の設計、施工及び監督に関すること。
- (2) 前号の施工に係る承諾に関すること。ただし、移設工事のうち受託に係るものを除く。
- (3) 受託工事に伴う負担協定の締結及び負担金の徴収に関すること。
- (4) 水道工事設計積算システムの管理及び運営に関すること。
- (5) 鉛製給水管の解消に関すること。
- (6) 計画に基づく配水系統の整備に関すること。

上水道室上水道保全課

- (1) メーター（私設のメーターを除く。）の取替え及び管理に関すること。
- (2) 送配水管等の維持補修工事に関すること。
- (3) 給水装置の修繕及び修繕工事費の徴収に関すること。
- (4) 送配水管等の漏水の調査に関すること。
- (5) 維持補修工事に係る設計、積算及び施工管理に関すること。
- (6) 資材及び工具の出納、保管及び棚卸に関すること。
- (7) 水道事業指定材料承認に関すること。

下水道室下水道管理課

- (1) 排水設備工事にに関すること。
- (2) 排水設備に係る手数料等の徴収に関すること。
- (3) 下水道に係る情報管理システムの管理に関すること。
- (4) 下水道事業に係る占用継続に関すること。
- (5) 下水道に係る用地の管理及び境界確定に関すること。
- (6) 下水道に係る用地に関する行政財産の目的外使用の総括に関すること。
- (7) 下水道事業に係る占用許可等に関すること。
- (8) 下水道管等及び用地の寄附に関すること。
- (9) 下水道管等の財産管理及び台帳整備に関すること。
- (10) 国及び大阪府の管理する水路の譲受けに関すること。
- (11) 枚方市下水道条例（昭和51年枚方市条例第27号）第34条第1項の規定による許可その他排水施設の指導に関すること。
- (12) 水洗化に関すること。
- (13) 下水道に係る道路法第34条の規定による協議に関すること。
- (14) 公共・公益施設における雨水流出抑制施設に関すること。
- (15) 下水道法（昭和33年法律第79号）及び枚方市下水道条例に基づく悪質下水（公共下水道処理区域内のものに限る。）の規制、監視、指導及び検査に関すること。
- (16) 室内の連絡調整その他室の庶務の総括に関すること。

下水道室汚水整備課

- (1) 公共下水道の汚水施設の新設、改築及び災害復旧に関すること。
- (2) 公共下水道の汚水ポンプ場及び汚水排水設備の新設、改築及び災害復旧に関すること。
- (3) 前2号の事務に係る家屋調査及び補償に関すること。
- (4) 公共下水道区域内公共汚水ますの設置に係る下水道施設維持課との調整に関すること。
- (5) 汚水整備に係る地下埋設物設置者との連絡調整に関すること。
- (6) 汚水整備に係る施工承諾に関すること。
- (7) 公共下水道の供用開始区域及び処理開始区域に関すること。

下水道室雨水整備課

- (1) 公共下水道の雨水施設の新設、改築及び災害復旧に関すること。
- (2) 公共下水道の雨水ポンプ場及び雨水排水設備の新設、改築及び災害復旧に関すること。
- (3) 前2号の事務に係る家屋調査及び補償に関すること。
- (4) 雨水整備に係る地下埋設物設置者との連絡調整に関すること。
- (5) 雨水浸水対策に関すること。
- (6) 雨水整備に係る施工承諾に関すること。

下水道室下水道施設維持課

- (1) 公共下水道の汚水施設及び雨水施設の維持管理及び災害の応急復旧に関すること。
- (2) 公共下水道の汚水ポンプ場、雨水ポンプ場、汚水排水設備及び雨水排水設備の維持管理及び災害の応急復旧に関すること。
- (3) 浸入水の調査及び防止工事に関すること。
- (4) 北部別館の維持管理に関すること。

令和4年度主要施策の成果と課題

【上下水道計画課】

1. 上下水道事業経営評価の実施について

平成25年4月に策定した「枚方市上下水道ビジョン」及びその下位計画の進捗管理を行い、ビジョンの達成状況を確認するため、令和3年度実績にかかる水道事業・下水道事業の経営評価を実施した。なお、評価の客観性を確保するため、外部評価として上下水道事業経営審議会に諮り、評価結果が適切であることの確認を受けた。また、「枚方市上下水道ビジョン」（計画期間：平成25年度～令和3年度）の後継計画として令和4年3月に策定した「枚方市水道ビジョン2022」・「枚方市下水道ビジョン2022」に係る進行管理や、令和4年度実績の施策評価の、評価方法について審議会で意見を聴取し、検討を進めた。

2. 水道施設整備基本計画について

水道施設・管路の更新及び耐震化を効率的・効果的に進めるため、平成30年度に策定した「枚方市水道施設整備基本計画」について5年ごとの見直し検討に向け、工事施行課との協議等、計画の進捗管理を行った。

3. 下水道整備基本計画について

令和2年度に策定した「枚方市下水道整備基本計画」について令和5年度の見直し検討に向け、計画の進捗管理を行った。また、下水道施設の老朽化対策や耐震対策を効率的・効果的に進めるため、「枚方市下水道ストックマネジメント計画」の進捗状況に合わせた変更を行った。

【上下水道財務課】

1. 局の財政運営について

平成30年度に策定した「枚方市水道事業経営戦略」及び「枚方市下水道事業経営戦略」に基づき、局内において「経営の重点方針」等を周知するとともに、関係機関とも共有化を図るなど、将来にわたって持続可能なサービスの提供に向けて、各種取り組みを着実に進めた。また、令和5年度には「枚方市水道事業経営戦略」及び「枚方市下水道事業経営戦略」の中間見直しを行う予定である。

【総務課】

1. 上下水道局における各種申請や事務手続き等のオンライン化について

市民や事業者の利便性向上や非接触型行政サービスの提供等を目的とし、紙媒体で運用している各種申請手続き等について、LoGoフォーム等を活用したオンライン化の推進を図るため、他市の事例や手法を参考とするなど、具現化に向けた検討や課題検証を行い、令和5年度以降、順次運用を開始することとした。今後も引き続き上下水道局一体となり、オンライン化を推進していく。

2. 「上下水道事業年報」の作成について

本市上下水道事業の令和3年度実績の概要をまとめた「上下水道事業年報」を作成し、市ホームページで公表した。また、当該年報には、上下水道事業の施設の状況や各種統計資料などのほか、決算の分析など、経営状況についても掲載し、本市上下水道事業の取り組みや運営状況等を明らかにした。

3. 上下水道事業の情報発信について

水道・下水道事業の取り組みを広く情報発信するため、市ホームページ、SNS、情報誌など各種媒体を通じて広報を行った。情報誌は、「Water通信第11号」を5,000部発行し、令和4年度の上下水道事業の主な取り組みや、災害時の給水に備えた訓練活動等の取り組みを紹介した。また、小学生や市民団体を対象に出前講座を行った。

【営業料金課】

1. 水道料金及び下水道使用料等の徴収率の向上について

納期限を経過した水道料金、下水道使用料等について、電話催告、訪問徴収、給水停止等を行うとともに、滞納状況に応じて弁護士名を記載した催告や滞納処分等の法的措置に取り組み、徴収率の向上に努めた。

2. スマートフォン決済の拡充について

収納チャンネル拡大に向け、水道料金等の納付書のバーコードをスマートフォンで読み取り、直接納付できるアプリ決済サービスについて、令和5年度中に「PayPay」、「auPAY」、「d払い」、「FamiPay」が利用できるよう準備を行った。

3. みなし口径の適用について

令和3年4月の水道料金等制度の見直しとあわせて開始している居住の用に供する元店舗兼住宅や大口径の戸建て住宅を対象としたみなし口径制度について、大口径の戸建て住宅1件の申請があり、基準に基づき審査した結果、制度を適用した。

4. 水道料金の減免について

原油価格や電気・ガス料金を含む物価高騰の影響が生活者や事業者に及んでいることから、家計負担軽減や事業者支援のため、令和4年8月から令和5年1月検針分について、水道料金の基本料金及び1か月あたり最大8立方メートルまでの従量料金の減免を実施した。

【上水道管理課】

1. 給水装置工事申請に係る適正な審査及び検査について

本市指定給水装置工事事業者を通じて申請される給水装置工事について、関係法令をはじめ、本市給水条例や給水装置工事施行基準等に基づき、受付時の設計審査及び工事完了後の完成検査を適正に実施した。令和4年度の給水装置工事受付件数は、新設が1,477件、改造等が1,680件であった。今後も引き続き、適正な審査・検査に取り組む。

【浄水課】

1. 水道施設整備について

北山配水場内配管継手の補強及び北山配水場の電気計装設備の更新を行った。また、高度浄水施設オゾン接触池の散気管の更新に取り組んだ。

2. 水道水の品質確保について

水道水の品質を確保するため、水道GLPのノウハウを生かした自主運営型GLPに則った検査体制を整え、水質検査計画に基づき計画的に水質検査を実施するとともに、水質検査計画、検査結果はホームページ等で公表した。

3. 水道施設の耐震化について

令和2年度に着手した津田低区配水場耐震化事業に伴う電気計装設備工事が完了した。また、津田低区配水場1号池耐震補強工事等が完了し、引き続き2号池耐震補強工事等に取り組んだ。

4. 中宮浄水場更新事業について

将来にわたり安全・安心な水道水を安定的に供給できる浄水場へと更新するため、令和9年4月の新浄水場からの通水を目指し、DBO方式を用いた事業手法により設計業務及び掘削工事に取り組んだ。

【上水道工務課】

1. 送水管の強化について

中宮浄水場～田口山配水場間において、平成21年度から平成24年度末にかけて送水管布設工事を実施し、平成25年度に供用開始し二重化を行った。平成28年度から着手した老朽化した同区間の旧送水管の更生工事については、引き続き送水ルートの強化に向けて進めていく。

また、田口山配水場～北山・楠葉配水場間のバックアップ管となる配水本管の更新工事を行った。

2. 水道管路整備事業について

送配水管整備・更新事業については、安定供給を図るための管網整備及び老朽化した配水管の改良、布設替工事を行い、赤水や出水不良を解消するとともに耐震性の向上を図った。令和4年度は、250mの送配水管の整備を行った。また、移設依頼工事等に併せ、5,813mの配水管の移設及び更新を行った。

3. 鉛製給水管率について

令和4年度の配水支管更新事業等により、鉛製給水管率は令和3年度の13.1%から12.5%に減少した。今後、残戸数約17,500件の改良を推進する。

【上水道保全課】

1. 水道管路の維持管理について

市内で発生した水道管の漏水修繕やBOX類整備などの修繕工事については、直営で1,102件、委託業務で206件の合計1,308件に対応した。その内、夜間・休日等に発生した26件の漏水修繕は、緊急呼出しにより延べ111人の職員が従事し

て対応した。

また、通報による漏水現場の確認等については、直営で 839 件、委託業務で 211 件の合計 1,050 件を調査し、早期対応することにより 2 次被害の防止に努めた。

2. 漏水調査について

漏水発生時に、2 次被害が大きくなる可能性が高い軌道下の主要水道管 27 か所において、定点監視型漏水探知機による漏水調査を実施した。

また、市内水管橋（河川に添架している水道管）301 か所については、目視等による確認調査を実施した。

【下水道管理課】

1. 水洗化の促進について

水洗化（改造）義務期限の 3 年を超過した下水道未水洗家屋（約 4,200 戸）の所有者に対して、平成 30 年度から 5 か年計画で水洗化工事を実施されるよう指導勧告を進めている。具体的には、戸別訪問による実態調査のうえ水洗化に係る指導、2 度にわたる勧告文書を送付するとともに、前年度までに実態調査済の対象者へも指導効果を継続させるため、年間 2 度の勧告文書を改めて送付している。令和 4 年度は 1,198 戸の実態調査を行い、153 戸の家屋で水洗化された（平成 30 年度から令和 3 年度までの実態調査区域を含めると 1,519 戸の家屋が水洗化済み）。また、供用開始後 3 年以内の未水洗家屋所有者に対しては、補助・融資あっせん制度を説明した文書の送付など、義務期限内の水洗化に向けて積極的に取り組みを進めた。こうした取り組みの結果、令和 4 年度に水洗化工事を行った総数は 691 戸で、水洗化率（処理人口に対する水洗化人口の割合）は 97.7%となった。5 か年計画の未水洗指導が満了し、今後はより効率的に水洗化促進を強力に進めていく。

2. 下水道マンホール蓋の有効活用について

令和 2 年度から上下水道局が所有する下水道マンホールに、広告付きマンホール蓋を設置する施策を導入し、5 か年契約で全 6 か所の募集を行った結果、5 か所に広告付きマンホール蓋を設置した。令和 4 年度新規募集を行ったが応募者がなく、引き続き、募集を行っていく。また、使用済みマンホール蓋の販売について令和 5 年度の実施に向け準備を進めた。これらの取り組みにより、下水道事業の PR と広告収入及び販売収入による財源の確保を図る。

【汚水整備課】

1. 公共下水道整備事業（汚水）について

快適な生活環境を支える都市基盤の整備及び淀川水系の水質汚濁の防止を図るため、令和 4 年度も公共下水道整備に取り組んだ。（工事件数 7 件、家屋調査委託件数 7 件、水道管移設工事件数 5 件、ガス管・電気等支障移設件数 7 件、工事用通路等賃借件数 13 件）

また、令和 5 年度以降の整備予定地区の実施設計を行った。（実施設計 3 件、土地調査委託件数 1 件）

2. 下水道施設の移設について

道路整備事業に伴う移設工事及び移設工事に向けた実施設計を行った。（工事件数 3 件、実施設計件数 2 件）

3. 下水道施設の老朽化対策について

管渠の点検・調査、老朽化対策工事及び老朽化対策工事に向けた実施設計、計画策定を行った。（工事件数 4 件、実施設計・点検・調査・計画策定委託件数 16 件）

【雨水整備課】

1. 公共下水道整備事業（雨水）について

浸水被害の軽減に向け、楠葉野田地区等の雨水管整備を実施した。また、浸水対策に取り組むため藤阪元町地区で実施設計を実施した。（工事件数 2 件、家屋調査件数 2 件、ガス管・電気等支障移設件数 3 件、実施設計・基本設計等委託件数 1 件）

2. 下水道浸水被害軽減総合事業について

平成 29 年度から実施している楠葉雨水貯留管整備工事等が完成した。引き続き、雨水流入管整備工事に取り組む。（工事件数 3 件、家屋調査件数 2 件、ガス管・電気等支障移設件数 4 件）

3. 下水道施設の移設について

京阪本線連続立体交差事業に伴う移設工事を伊加賀栄町地区等で実施した。（移設工事件数 1 件、家屋調査件数 1 件、実施設計・基本設計等委託件数 2 件）

4. ポンプ場耐震化・長寿命化について

既存躯体の耐震性能を確保するため、北部ポンプ場（西船橋2丁目）の耐震化工事、藤本川ポンプ場（牧野北町）等の耐震診断及び安居川ポンプ場（三矢町）等の耐震化実施設計委託を実施した。（耐震化工事2件、耐震診断・耐震化実施設計委託件数5件）

また、雨水排水の処理性能を維持、向上させるため蹉跎ポンプ場（出口6丁目）でポンプの改良工事等を実施した。（工事件数2件）

【下水道施設維持課】

1. 下水道施設について

市民からの通報及び苦情・要望等の対応として、緊急工事や小規模修繕、並びに排水路改築工事等を実施した。

2. 管渠管理について

供用開始から相当年数を経て老朽化した管渠等の改良工事を実施するとともに、下水道施設の適正管理に努めた。

3. 各ポンプ場施設について

汚水及び雨水ポンプ場の適切な維持管理に努めた。また、小ポンプ施設遠方監視装置更新工事を実施した。

令和4年度事務概要

【上下水道計画課】

(1) 公共下水道普及率

計画面積 (A)	処理面積 (B)	普及率 (B) / (A)
5,228ha	3,472ha	66.4%
行政人口 (C)	整備済面積 (D)	整備率 (D) / (A)
395,300人	3,480ha	66.6%
/	処理人口 (E)	普及率 (E) / (C)
	385,795人	97.6%
	整備済人口 (F)	整備率 (F) / (C)
	385,998人	97.6%
	水洗化人口 (G)	水洗化率 (G) / (E)
	377,032人	97.7%

(2) 委託料

(単位：円)

[注] 年度のまたがるものは、() 内に契約総額を示している。

名称	支払額	契約期間	内容
配水区域(系統)見直し検討委託	(19,800,000) -	令和3年10月4日 ~令和5年7月31日	配水区域(系統)見直し検討業務一式
サダ排水区下水道浸水被害軽減総合事業に伴う水位観測業務委託(令和4年度)	3,300,000	令和4年5月30日 ~令和4年12月16日	水位観測工一式
公共下水道事業計画変更業務委託	4,389,000	令和4年6月30日 ~令和5年2月28日	下水道法による事業計画業務一式

【上下水道財務課】

(1) 配水量分析表

(単位：m³)

配水量 43,735,960	有効水量 41,871,288	有収水量 40,938,090 (有収率 93.6%)	
		無収水量 933,198	配水管洗浄用水 32,124 消防作業使用水 463 水道施設使用水 25,892 その他 874,719
	無効水量 1,864,672	配水管本管、支管等の漏水量等	

(2) 主要事業の事業費等

① 水道事業

(単位：千円)

事業名	事業費	事業内容
建設改良事業	2,552,765	
①配水管整備事業	102,524	長尾家具町1丁目口径400mm以下配水管布設工事 他
②配水管更新・更生事業	928,670	中宮浄水場～田口山配水場間送水管更生工事(その6) 他
③施設改良事業	380,090	北山配水場電気計装設備更新工事 他
④配水支管更新事業	397,159	町楠葉2丁目口径150mm以下配水管改良工事 他
⑤中宮浄水場更新事業	-	
⑥津田低区配水場耐震化事業	462,739	津田低区配水場1・2号池耐震補強等工事 他
⑦都市計画道路内里高野道線整備関連事業	18,310	高野道1丁目口径250mm以下配水管移設工事
⑧北中振他配水管整備事業	-	
⑨事務費	263,273	

② 下水道事業

(単位：千円)

事業名	事業費	事業内容
整備事業	1,546,065	
①汚水公共下水道整備事業	243,002	公共下水道第49工区茄子作南町汚水管布設工事 他
②雨水公共下水道整備事業	17,536	伊加賀地区雨水管整備他工事 他
③楠葉排水区下水道浸水被害軽減総合事業(雨水事業)	1,019,078	公共下水道第69工区楠葉雨水貯留管整備工事 他
④汚水公共下水道未普及地区整備事業	7,128	公共下水道山之上2丁目地区他汚水管実施設計委託 他
⑤事務費	259,321	
建設改良事業	806,207	
①汚水改良事業	267,658	公共下水道長尾家具町1丁目汚水管整備工事 他
②雨水改良事業	472,861	公共下水道第82工区サダポンプ場2号ポンプ改良工事 他
③事務費	65,688	

【総務課】

(1) 指定給水装置工事事業者の指定等の状況

(単位：件)

新規	更新	廃止	取消し	変更
38	48	5	-	81

(2) 市下水道排水設備指定工事店の指定等の状況

(単位：件)

新規	更新	廃止	取消し	変更	有効期間満了
20	45	3	-	15	6

【営業料金課】

(1) 水道料金・下水道使用料の調定件数及び金額

(単位：件、円) (消費税込み)

月別	現年度分			
	水道料金		下水道使用料	
	調定件数	調定金額	調定件数	調定金額
4月	80,712	488,587,337	74,428	511,733,839
5月	83,945	515,690,075	78,320	542,447,046
6月	81,104	511,171,517	74,900	534,775,937
7月	83,862	535,276,276	78,227	560,952,457
8月	59,642	361,613,485	75,068	529,602,267
9月	62,939	376,591,945	78,374	558,184,038
10月	59,189	347,632,931	75,228	520,604,407
11月	62,554	367,306,323	78,553	550,511,183
12月	58,791	343,983,753	75,245	519,651,820
1月	62,902	373,847,336	78,617	555,951,696
2月	81,268	507,896,419	75,351	533,170,561
3月	84,666	482,513,434	79,323	510,093,843
計	861,574	5,212,110,831	921,634	6,427,679,094

※水道料金は、令和4年8月～令和5年1月までコロナ減免を実施。

(2) 下水道事業受益者負担金の賦課及び収納状況

① 賦課状況 (令和4年度当初)

(単位：千円)

賦課面積	内保留	基本額	減額	減免額	差引負担金額
17,610 m ²	70 m ²	3,481	30	2,409	1,042
187 筆	1 筆				

② 収納状況

(単位：千円)

収入額
4,691

【上水道管理課】

(1) 給水(新設、改造等)工事受付件数

(単位：件)

給水工事		
新設工事	改造等工事	計
1,477	1,680	3,157

【浄水課】

(1) 建設改良事業

① 事業概要

計画に基づき、老朽化した水道施設や設備の更新、改良工事を実施した。

② 委託料

(単位：円)

名 称	事業費	契約期間	内 容
田口山配水場ポンプ棟耐震補強及び設備更新他3施設設計委託	(44,136,400) 34,630,400	令和3年5月26日 ～令和5年2月28日	耐震補強及び設備更新設計一式

〔注〕年度のまたがるものは、()内に契約総額を示している。

③ 工事請負費

(単位：円)

名 称	事業費	契約期間	内 容
高度浄水施設オゾン接触池改修工事	(248,606,600) 166,934,000	令和3年6月11日 ～令和5年6月30日	散気装置改造一式
北山配水場場内配管継手補強工事	34,828,200	令和4年10月31日 ～令和5年3月15日	配管継手補強一式
北山配水場電気計装設備更新工事	(181,706,800) 181,706,800	令和4年2月25日 ～令和5年3月15日	電気計装設備更新一式

〔注〕年度のまたがるものは、()内に契約総額を示している。

(2) 中宮浄水場更新事業

① 事業概要

中宮浄水場については、将来にわたり安全・安心な水道水を安定的に供給できる浄水場へと更新するため、令和9年4月の新浄水場からの通水を目指し、DBO方式を用いた事業手法により設計業務及び掘削工事に取り組んだ。

② 委託料

(単位：円)

名 称	事業費	契約期間	内 容
中宮浄水場更新事業及び浄水施設運転維持管理業務等委託	(27,937,800,000) -	令和3年12月20日 ～令和29年3月31日	設計・建設工事請負一式 浄水施設運転維持管理業務等委託一式

〔注〕年度のまたがるものについては、()内に契約総額を示している。

(3) 津田低区配水場耐震化事業

① 事業概要

令和2年度に着手した津田低区配水場耐震化事業に伴う電気計装設備工事が完了した。また、津田低区配水場1号池耐震補強工事等が完了し、引き続き2号池耐震補強工事等に取り組んだ。

② 工事請負費

(単位：円)

名 称	事業費	契約期間	内 容
津田低区配水場耐震化事業に伴う電気計装設備工事	(471,562,300) 141,575,300	令和2年8月25日 ～令和4年5月31日	3号池電気計装設備工事一式 既設電気設備更新工事一式
津田低区配水場1、2号池耐震補強等工事	(689,829,800) 367,437,300	令和3年8月17日 ～令和5年6月30日	1、2号池耐震補強等工事一式

〔注〕年度のまたがるものについては、()内に契約総額を示している。

(4) 原水水質試験成績表

(単位：回)

区分	年間合計
※印項目 試験回数	252
○印項目 試験回数	52
△印項目 試験回数	24
◎印項目 試験回数	16
◇印項目 試験回数	4
その項目他 試験回数	12

No	試験項目	単位	最高	最低	平均
1	○一般細菌	個/mL	39,000	210	4,200
2	○大腸菌	MPN /100mL	24,000	1.8未満	1,700
3	◇カドミウム及びその化合物	mg/L	0.0003未満	0.0003未満	0.0003未満
4	◇水銀及びその化合物	mg/L	0.00005未満	0.00005未満	0.00005未満
5	セレン及びその化合物	mg/L	0.001未満	0.001未満	0.001未満
6	鉛及びその化合物	mg/L	0.001未満	0.001未満	0.001未満
7	◇ヒ素及びその化合物	mg/L	0.001	0.001未満	0.001未満
8	◇六価クロム化合物	mg/L	0.002未満	0.002未満	0.002未満
9	◎亜硝酸態窒素	mg/L	0.019	0.004未満	0.009
10	◇シアン化物イオン及び塩化シアン	mg/L	0.001未満	0.001未満	0.001未満
11	◎硝酸態窒素及び亜硝酸態窒素	mg/L	1.18	0.25	0.87
12	◇フッ素及びその化合物	mg/L	0.11	0.09	0.10
13	◇ホウ素及びその化合物	mg/L	0.1未満	0.1未満	0.1未満
14	△四塩化炭素	mg/L	0.0002未満	0.0002未満	0.0002未満
15	◇1,4-ジオキサン	mg/L	0.005未満	0.005未満	0.005未満
16	△シス-1,2-ジクロロエチレン及び トランス-1,2-ジクロロエチレン	mg/L	0.001未満	0.001未満	0.001未満
17	△ジクロロメタン	mg/L	0.001未満	0.001未満	0.001未満
18	△テトラクロロエチレン	mg/L	0.001未満	0.001未満	0.001未満
19	△トリクロロエチレン	mg/L	0.001未満	0.001未満	0.001未満
20	△ベンゼン	mg/L	0.001未満	0.001未満	0.001未満
21	△塩素酸	mg/L	0.06未満	0.06未満	0.06未満
22	◇クロロ酢酸	mg/L	0.002未満	0.002未満	0.002未満
23	△クロロホルム	mg/L	0.001未満	0.001未満	0.001未満
24	◇ジクロロ酢酸	mg/L	0.003未満	0.003未満	0.003未満
25	△ジブロモクロロメタン	mg/L	0.001未満	0.001未満	0.001未満
26	△臭素酸	mg/L	0.001未満	0.001未満	0.001未満
27	△総トリハロメタン	mg/L	0.001未満	0.001未満	0.001未満
28	◇トリクロロ酢酸	mg/L	0.003未満	0.003未満	0.003未満
29	△ブロモジクロロメタン	mg/L	0.001未満	0.001未満	0.001未満
30	△ブromoホルム	mg/L	0.001未満	0.001未満	0.001未満
31	◇ホルムアルデヒド	mg/L	0.008未満	0.008未満	0.008未満
32	◇亜鉛及びその化合物	mg/L	0.1未満	0.1未満	0.1未満
33	アルミニウム及びその化合物	mg/L	0.14	0.05	0.09
34	◎鉄及びその化合物	mg/L	1.84	0.17	0.52
35	◇銅及びその化合物	mg/L	0.1未満	0.1未満	0.1未満
36	ナトリウム及びその化合物	mg/L	13.9	3.8	10.5
37	◎マンガン及びその化合物	mg/L	0.112	0.022	0.053
38	△塩化物イオン	mg/L	17.4	7.3	12.4

No	試験項目	単位	最高	最低	平均
39	カルシウム、マグネシウム等（硬度）	mg/L	44.9	30.0	39.0
40	◇蒸発残留物	mg/L	124	93	104
41	◇陰イオン界面活性剤	mg/L	0.02未満	0.02未満	0.02未満
42	ジェオスミン	mg/L	0.000015	0.000001	0.000005
43	2-メチルイソボルネオール	mg/L	0.000014	0.000002	0.000004
44	◇非イオン界面活性剤	mg/L	0.005未満	0.005未満	0.005未満
45	◇フェノール類	mg/L	0.0005未満	0.0005未満	0.0005未満
46	○有機物（全有機炭素（TOC）の量）	mg/L	3.27	1.46	1.87
47	※pH値		7.59	7.19	7.37
48	※臭気		下水臭	下水臭	下水臭
49	※色度	度	200	6.0	14
50	※濁度	度	100	2.0	5.8
参考	※気温	℃	33.7	-0.2	17.7
	※水温	℃	30.0	6.1	18.0

(5) 浄水水質試験成績表

(単位：回)

区分	年間合計
※印項目 試験回数	252
☆印項目 試験回数	198
○印項目 試験回数	52
△印項目 試験回数	24
◎印項目 試験回数	16
◇印項目 試験回数	4
その他 試験回数	12

No	試験項目	水質基準	最高	最低	平均
1	☆一般細菌	100個/mL以下	0	0	0
2	☆大腸菌	検出されないこと	検出せず	検出せず	検出せず
3	◇カドミウム及びその化合物	0.003mg/L以下	0.0003未満	0.0003未満	0.0003未満
4	◇水銀及びその化合物	0.0005mg/L以下	0.00005未満	0.00005未満	0.00005未満
5	セレン及びその化合物	0.01mg/L以下	0.001未満	0.001未満	0.001未満
6	鉛及びその化合物	0.01mg/L以下	0.001未満	0.001未満	0.001未満
7	◇ヒ素及びその化合物	0.01mg/L以下	0.001未満	0.001未満	0.001未満
8	◇六価クロム化合物	0.02mg/L以下	0.002未満	0.002未満	0.002未満
9	◎亜硝酸態窒素	0.04mg/L以下	0.004未満	0.004未満	0.004未満
10	◇シアン化物イオン及び塩化シアン	0.01mg/L以下	0.001未満	0.001未満	0.001未満
11	◎硝酸態窒素及び亜硝酸態窒素	10mg/L以下	1.16	0.45	0.93
12	◇フッ素及びその化合物	0.8mg/L以下	0.10	0.08未満	0.08未満
13	◇ホウ素及びその化合物	1.0mg/L以下	0.1未満	0.1未満	0.1未満
14	△四塩化炭素	0.002mg/L以下	0.0002未満	0.0002未満	0.0002未満
15	◇1,4-ジオキサン	0.05mg/L以下	0.005未満	0.005未満	0.005未満
16	△シス-1,2-ジクロロエチレン及びトランス-1,2-ジクロロエチレン	0.04mg/L以下	0.001未満	0.001未満	0.001未満
17	△ジクロロメタン	0.02mg/L以下	0.001未満	0.001未満	0.001未満
18	△テトラクロロエチレン	0.01mg/L以下	0.001未満	0.001未満	0.001未満
19	△トリクロロエチレン	0.01mg/L以下	0.001未満	0.001未満	0.001未満
20	△ベンゼン	0.01mg/L以下	0.001未満	0.001未満	0.001未満
21	△塩素酸	0.6mg/L以下	0.16	0.06未満	0.10
22	◇クロロ酢酸	0.02mg/L以下	0.002未満	0.002未満	0.002未満
23	△クロロホルム	0.06mg/L以下	0.020	0.003	0.009

No	試験項目	水質基準	最高	最低	平均
24	◇ジクロロ酢酸	0.03mg/L以下	0.003未満	0.003未満	0.003未満
25	△ジブロモクロロメタン	0.1mg/L以下	0.006	0.001	0.003
26	△臭素酸	0.01mg/L以下	0.001	0.001未満	0.001未満
27	△総トリハロメタン	0.1mg/L以下	0.036	0.006	0.018
28	◇トリクロロ酢酸	0.03mg/L以下	0.003未満	0.003未満	0.003未満
29	△ブロモジクロロメタン	0.03mg/L以下	0.011	0.002	0.006
30	△ブロモホルム	0.09mg/L以下	0.001	0.001未満	0.001未満
31	◇ホルムアルデヒド	0.08mg/L以下	0.008未満	0.008未満	0.008未満
32	◇亜鉛及びその化合物	1.0mg/L以下	0.1未満	0.1未満	0.1未満
33	アルミニウム及びその化合物	0.2mg/L以下	0.02未満	0.02未満	0.02未満
34	◎鉄及びその化合物	0.3mg/L以下	0.03未満	0.03未満	0.03未満
35	◇銅及びその化合物	1.0mg/L以下	0.1未満	0.1未満	0.1未満
36	ナトリウム及びその化合物	200mg/L以下	16.6	11.3	15.0
37	◎マンガン及びその化合物	0.05mg/L以下	0.006	0.005未満	0.005未満
38	△塩化物イオン	200mg/L以下	23.3	10.5	17.8
39	カルシウム、マグネシウム等(硬度)	300mg/L以下	48.0	33.3	39.5
40	◇蒸発残留物	500mg/L以下	119	94	104
41	◇陰イオン界面活性剤	0.2mg/L以下	0.02未満	0.02未満	0.02未満
42	ジオスミン	0.00001mg/L以下	0.000001未満	0.000001未満	0.000001未満
43	2-メチルイソボルネオール	0.00001mg/L以下	0.000001未満	0.000001未満	0.000001未満
44	◇非イオン界面活性剤	0.02mg/L以下	0.005未満	0.005未満	0.005未満
45	◇フェノール類	0.005mg/L以下	0.0005未満	0.0005未満	0.0005未満
46	○有機物(全有機炭素(TOC)の量)	3mg/L以下	0.84	0.59	0.74
47	※pH値	5.8以上8.6以下	7.61	7.29	7.45
48	※味	異常でないこと	異常なし	異常なし	異常なし
49	※臭気	異常でないこと	異常なし	異常なし	異常なし
50	※色度	5度以下	0.5	0.0	0.1
51	※濁度	2度以下	0.12	0.00	0.02
参考	※遊離残留塩素	0.1mg/L以上	1.0	0.6	0.8
	※気温		33.7	-0.2	17.7
	※水温		30.5	7.6	19.2

【上水道工務課】

(1) 送水管更生・更新事業

① 工事請負費

(単位：円)

名称	支払額	契約期間	内容
中宮浄水場～田口山配水場間送水管 更新工事(その5)	(138,812,300) 138,812,300	令和3年4月28日 ～令和4年5月16日	既設管内配管工 700A L=190m
中宮浄水場～田口山配水場間送水管 更生工事(その6)	(233,059,200) 233,059,200	令和3年9月24日 ～令和4年9月16日	反転形成工法 φ800 L=200m
中宮浄水場～田口山配水場間送水管 更生工事(その7)	(344,960,000) -	令和4年8月31日 ～令和5年9月16日	反転形成工法 φ800 L=384m
中宮浄水場～田口山配水場間送水管 更新工事(その6)	(53,059,600) -	令和5年3月30日 ～令和6年1月19日	既設管内配管工 700A L=45m

〔注〕・年度のまたがるものについては、()内に契約総額を示している。

・φは断面形状「円」及び内径、Lは延長を表す。

② 負担金

(単位：円)

名 称	支払額	契約期間	内 容
中宮浄水場～田口山配水場間送水管更生工事（その6）に伴う支障ガス管移設工事	65,098,000	令和4年7月5日 ～令和5年3月10日	移設一式
中宮浄水場～田口山配水場間送水管更生工事（その5）に伴う支障ガス管移設工事	12,649,000	令和4年6月29日 ～令和4年11月30日	移設一式

(2) 送配水管整備・更新事業

① 委託料

(単位：円)

名 称	支払額	契約期間	内 容
中宮浄水場～春日受水場間送水管整備基本設計委託	(23,870,000) 23,870,000	令和3年5月26日 ～令和5年2月28日	基本設計委託一式
北中振3丁目配水管整備実施設計委託	(16,911,400) 16,911,400	令和3年6月25日 ～令和4年3月18日	実施設計委託一式
招提南町3丁目水管橋更新実施設計委託	(20,194,900) 20,194,900	令和3年6月25日 ～令和5年3月17日	実施設計委託一式
出口2丁目口径200mm水管橋更新実施設計委託	(9,119,000) -	令和4年5月30日 ～令和5年5月31日	実施設計委託一式
枚方市上水道工事に伴う建設資材価格調査委託	275,000	令和4年5月18日 ～令和4年12月16日	価格調査委託一式

[注] 年度のまたがるものについては、() 内に契約総額を示している。

② 工事請負費

(単位：円)

名 称	支払額	契約期間	内 容
招提東町3丁目他口径400mm以下配水本管更新工事	91,352,800	令和4年7月12日 ～令和5年3月15日	更新延長φ400～250 L=310m
田口山配水場内口径600mm以下送配水管更新工事	(104,640,800) -	令和4年7月27日 ～令和5年4月28日	更新延長φ600～200 L=124m
田口山1丁目口径400mm以下配水本管更新工事	(108,856,000) -	令和5年3月13日 ～令和5年12月15日	更新延長φ400～75 L=511m 給水替 21か所
南楠葉2丁目口径300mm以下配水管移設工事(第70工区)	(57,403,500) -	令和元年10月28日 ～令和5年6月30日	更新延長φ300～40 L=159.7m 給水替 3か所
茄子作南町口径75mm以下配水管移設工事(第49工区)	(23,461,427) 23,461,427	令和3年7月26日 ～令和4年5月31日	更新延長φ75～40 L=156m 給水替 31か所
津田東町3丁目口径100mm以下配水管移設工事(第107工区)	(32,654,600) 32,654,600	令和3年8月24日 ～令和4年6月3日	更新延長φ100～75 L=213m 給水替 44か所
杉責谷1丁目他口径200mm以下配水管移設工事	(57,722,566) 57,722,566	令和3年9月24日 ～令和4年9月30日	更新延長φ200～40 L=525m 給水替 1か所
招提大谷3丁目口径75mm配水管移設工事(第106工区)	(20,943,351) 20,943,351	令和3年8月24日 ～令和5年3月15日	更新延長φ75 L=18m 給水替 57か所
走谷2丁目口径75mm以下配水管移設工事	(6,527,400) 6,527,400	令和4年2月25日 ～令和4年7月29日	更新延長φ75～50 L=41m 給水替 5か所
楠葉野田1丁目口径200mm以下配水管移設工事(第107工区)	(32,722,800) -	令和4年6月30日 ～令和5年6月27日	更新延長φ200～50 L=165m 給水替 34か所
津田元町3丁目口径200mm以下配水管移設工事(第20工区)	45,185,800	令和4年6月30日 ～令和5年3月15日	更新延長φ200～75 L=175m 給水替 22か所
長尾東町他口径200mm以下配水管移設工事	(16,221,700) -	令和4年6月30日 ～令和5年6月30日	更新延長φ200～40 L=98m 給水替 1か所
楠葉朝日2丁目口径150mm以下配水管移設工事	21,324,600	令和4年7月29日 ～令和4年12月15日	更新延長φ150 L=64m
星丘1丁目地区他口径150mm以下配水管移設工事(第21工区)	40,990,400	令和4年7月25日 ～令和5年2月28日	更新延長φ150～75 L=79.6m 給水替 15か所
山田池東町口径40mm配水管移設工事	1,491,600	令和4年8月17日	更新延長φ40 L=7m

名 称	支払額	契約期間	内 容
		～令和4年11月11日	給水替 3か所
出口5丁目口径75mm配水管移設工事 (第110工区)	(10,593,000) -	令和4年8月30日 ～令和5年5月8日	更新延長φ75 L=55m 給水替 18か所
長尾家具町3丁目他口径150mm以下配水管更新工事	46,891,900	令和4年7月29日 ～令和5年3月10日	更新延長φ150～40 L=385m 給水替 17か所
長尾家具町1丁目口径400mm以下配水管布設工事	(195,792,300) 195,792,300	令和3年8月30日 ～令和4年8月31日	布設・更新延長φ400～75 L=324m

[注]・年度のまたがるものについては、()内に契約総額を示している。

・φは断面形状「円」及び内径、Lは延長を表す。

(3) 配水支管更新事業費

① 委託料

(単位：円)

名 称	支払額	契約期間	内 容
R4-1 配水管改良工事等の整備に係る 土地調査関係業務委託	3,613,533	令和4年5月18日 ～令和4年12月16日	土地調査業務一式 測量業務一式

② 工事請負費

(単位：円)

名 称	支払額	契約期間	内 容
楠葉朝日3丁目口径150mm以下配水管改良工事	(51,481,122) 51,481,122	令和4年2月25日 ～令和4年8月31日	更新延長φ150～50 L=4318m 給水替 52か所
茄子作北町口径100mm以下配水管改良工事	(56,431,606) 56,431,606	令和4年2月25日 ～令和4年9月30日	更新延長φ100～50 L=423m 給水替 58か所
渚南町口径75mm以下配水管改良工事	(77,893,849) 77,893,849	令和4年2月25日 ～令和4年11月30日	更新延長φ75～50 L=720m 給水替 90か所
町楠葉2丁目口径150mm以下配水管改良工事	119,922,000	令和4年7月27日 ～令和5年3月15日	更新延長φ150～50 L=725m 給水替 188か所
走谷1丁目口径150mm以下配水管改良工事	40,020,200	令和4年9月30日 ～令和5年2月28日	更新延長φ150～75 L=240m 給水替 38か所
茄子作1丁目口径150mm以下配水管改良工事	61,364,600	令和4年8月31日 ～令和5年2月28日	更新延長φ150～50 L=349m 給水替 48か所
磯島茶屋町口径150mm以下配水管改良工事	(99,528,000) -	令和4年10月19日 ～令和5年6月30日	更新延長φ150～50 L=817m 給水替 173か所
樋之上町口径150mm以下配水管改良工事	26,148,100	令和4年9月30日 ～令和5年2月28日	更新延長φ150～75 L=106m 給水替 3か所
走谷1丁目他口径200mm以下配水管改良工事	(89,030,700) -	令和5年2月28日 ～令和5年10月31日	更新延長φ200～50 L=559m 給水替 91か所
楠葉野田2丁目口径200mm以下配水管改良工事	(48,271,300) -	令和4年9月30日 ～令和5年6月30日	更新延長φ200～40 L=300m 給水替 41か所

[注]・年度のまたがるものについては、()内に契約総額を示している。

・φは断面形状「円」及び内径、Lは延長を表す。

(4) 内里高野道線整備関連事業

① 工事請負費

(単位：円)

名 称	支払額	契約期間	内 容
長尾家具町1丁目口径300mm以下配水管移設工事	(72,960,800) -	令和4年5月31日 ～令和6年3月15日	更新延長φ300～75 L=675m 給水替 13か所
高野道1丁目口径400mm以下配水管移設工事	(78,415,700) -	令和4年6月15日 ～令和5年5月15日	更新延長φ400～75 L=370m 給水替 3か所
高野道1丁目口径250mm以下配水管移設工事	20,141,000	令和4年11月30日 ～令和5年3月15日	更新延長φ250～200 L=92m

[注]・年度のまたがるものについては、()内に契約総額を示している。

・φは断面形状「円」及び内径、Lは延長を表す。

(5) 北中振他配水管整備事業

① 工事請負費

(単位：円)

名 称	支払額	契約期間	内 容
出口 3 丁目口径 350 mm以下配水管整備 工事	(242, 352, 000) -	令和 5 年 3 月 13 日 ～令和 6 年 6 月 28 日	整備延長φ350～100 L=323m
北中振 3 丁目口径 250 mm配水管整備工 事	(21, 672, 200) -	令和 4 年 12 月 27 日 ～令和 5 年 12 月 15 日	整備延長φ250 L=57m

[注]・年度のまたがるものについては、() 内に契約総額を示している。

・φは断面形状「円」及び内径、Lは延長を表す。

【上水道保全課】

(1) 水道管路維持管理事業

① 修繕工事

(単位：件)

修繕区分	直 営	委託業務	合 計
止水栓類整備	468	150	618
給水管	508	48	556
配水管	36	3	39
BOX 類取替・整備	90	5	95
合計	1, 102	206	1, 308

② その他調査等

(単位：件)

名 称	直 営	委託業務	合 計
その他調査等	839	211	1, 050

③ 委託料

(単位：円)

名 称	支払額	契約期間
宿日直業務委託	18, 150, 000	令和 4 年 4 月 1 日 ～令和 5 年 3 月 31 日
交通誘導警備業務等委託	12, 825, 000	令和 4 年 4 月 1 日 ～令和 5 年 3 月 31 日
水道メータ一取替業務委託	52, 418, 818	令和 4 年 4 月 1 日 ～令和 5 年 3 月 31 日
残土・廃路盤材混合物等廃棄物 処理委託	5, 060, 000	令和 4 年 4 月 1 日 ～令和 5 年 3 月 31 日
新穂谷配水場系口径 150mm 減圧弁点検調整委託	2, 882, 000	令和 4 年 9 月 6 日 ～令和 5 年 3 月 31 日

④ 工事請負費

配水及び給水費

(単位：円)

名 称	支払額	契約期間
香里ヶ丘5丁目口径350mm配水管改良工事	3,353,900	令和4年7月29日 ～令和4年10月31日
宮之阪1丁目口径200mm以下配管緊急改良工事	1,133,000	令和4年10月11日 ～令和4年12月23日
高野道口径200mm配水管緊急改良工事	2,783,000	令和4年11月7日 ～令和4年12月23日
交北1丁目口径250mm配水管緊急改良工事	8,118,000	令和4年10月28日 ～令和5年1月31日
野村元町口径100mm配水管緊急改良工事	8,459,000	令和4年10月27日 ～令和5年2月28日

建設改良費

(単位：円)

名 称	支払額	契約期間
宮之阪3丁目口径200mm以下配水管改良工事	14,754,300	令和4年9月30日 ～令和4年12月15日
出口6丁目口径150mm配水管改良工事	16,546,200	令和4年11月30日 ～令和5年2月28日

⑤ 水道管漏水等修繕料

(単位：円、件)

名 称	支払額	件 数
水道管漏水等修繕工事(単価契約)	17,958,370	22

⑥ 路面復旧費

(単位：円、件)

工事名称	支払額	件 数
修繕工事跡等舗装本復旧工事	55,945,592	335

(2) 漏水調査事業

調査内容	調査数
舗装本復旧工事予定地区漏水調査	16地区
軌道下横断管路漏水調査	27か所
水管橋点検調査	301か所

【下水道管理課】

(1) 下水道明示状況

(単位：件、筆)

区 分	公 用				一 般			
	新規		既明示証明		新規		既明示証明	
件 数	件数	筆数	申請件数	証明件数	件数	筆数	申請件数	証明件数
	-	-	-	-	3	4	-	-

(2) 下水道占用状況

(単位：件)

区 分	公 用	一 般
件 数	2	5

(3) 下水道工事等施行承認状況

(単位：件)

下水道の工事施行承認件数	21
--------------	----

(4) 下水道台帳作成実績表

(単位：ha)

流域下水道名	処理場分区名	分区面積	①下水道整備面積	②台帳整備面積	前年度までの台帳整備済面積	令和4年度台帳整備面積
淀川左岸流域下水道	北部分区	393	332	332	332	-
	渚(1)分区	226	188	188	188	-
	渚(2)分区	3,941	2,439	2,433	2,423	10
寝屋川北部流域下水道	寝屋川・枚方分区	601	466	464	464	-
	寝屋川・香里分区	67	55	55	55	-
計		5,228	3,480	3,472	3,462	10
台帳整備率 ② ÷ ① × 100 = 99%						

	管渠延長 (km)	水路延長 (km)	道路等地形修正 (ha)
下水道施設経年変化修正	7.1	0.1	7.7

(5) 道路占用等経由件数

(単位：件)

国道・府道占用	15
---------	----

(6) 水洗便所改造状況（コミュニティプラントの切替え、新築建物、建物滅失等は含まれていない）

(単位：戸)

供用開始年度	改造義務戸数	改 造 戸 数					未改造戸数
		令和元年度迄	令和2年度	令和3年度	令和4年度	計	
令和元年度迄	84,986	79,396	639	611	502	81,148	3,838
令和2年度	523		253	111	37	401	122
令和3年度	263			81	104	185	78
令和4年度	114				48	48	66
計	85,886	79,396	892	803	691	81,782	4,104

(7) 未改造状況（義務期限3年経過分）

(単位：戸、%)

区域名	改造義務戸数	改造戸数	未改造戸数	改造率
北部	3,391	3,376	15	99.6
中部	64,202	60,609	3,593	94.4
南部	15,209	14,990	219	98.6
香里	2,184	2,173	11	99.5
計	84,986	81,148	3,838	95.5

(8) 水洗便所改造資金助成状況

① 補助金の交付状況

(単位：件、戸、円)

交付件数	交付戸数	補助金額
206	215	1,786,000

② 融資あっせんの状況

(単位：件、戸、円)

融資事業名	件数	戸数	融資額	融資総額	預託額	融資限度額	融資可能額
枚方市水洗便所等改造資金融資	(7)	(7)	(2,149,000)	2,581,836	10,000,000	30,000,000	27,418,164
	7	7	2,198,000				

[注] () 内数値は、市が取扱金融機関に対して融資あっせんを決定した件数で、実数値については、融資を希望する市民が取扱金融機関と契約した件数を表す。

(9) 刊行物発行

(単位：部)

名 称	体 裁	発行部数
さわやか水洗トイレ	A4 版 17 ページ	500

(10) 公共下水道処理区域内工場等に対する規制・指導状況

① 工場・事業場に対する下水道法及び枚方市下水道条例に基づく指導等立入件数

(単位：件)

区 分	来庁・呼出指導	立 入 検 査					小計	合計
		審査指導等	採水測定	規制指導	完成検査	苦情その他		
件 数	1	-	46	2	2	-	50	51

② 報告徴収件数（定期）

(単位：件)

月 別	4月	5月	6月	7月	8月	9月	10月	11月	12月	1月	2月	3月	計
件 数	33	28	33	28	35	24	30	26	36	38	30	30	371

③ 下水道法及び枚方市下水道条例に基づく届出等受付件数

(単位：件)

下 水 道 法										枚 方 市 下 水 道 条 例										合 計
使用開始・変更	特定施設設置	特定施設使用等	特定施設構造等変更	特定施設使用廃止	氏名変更等	承継	事故届出	その他	小計	使用開始・変更	除害施設計画届	除害施設工事完了	除害施設使用廃止	氏名等変更	承継	管理責任者選任等	事故報告等	その他	小計	
-	6	-	2	2	12	7	-	-	29	-	3	3	-	6	-	6	-	6	24	53

④ 工場等指導関連委託事業

(単位：円) (消費税込み)

事業名称	金額	委託内容
工場等水質分析委託	722,150	下水道に排除する延べ48事業所の排除基準遵守状況を確認するため、36項目についての水質検査

【汚水整備課】

(1) 公共下水道（汚水）の整備

① 事業概要

流域関連公共下水道としての汚水管整備は、主に面整備事業として、茄子作南町、津田東町、招提大谷、津田元町、星丘、出口等の各地区において、施工総延長 1,013.8m の整備に取り組んだ。また、事業計画に基づき、長尾家具町地区等において下水道施設の移設、楠葉朝日地区等において老朽化対策に取り組んだ。

② 委託料

(単位：円)

名 称	支払額	契約期間	内 容	
公共下水道津田東町3丁目地区他家屋調査委託	(2,706,000) 321,000	令和3年7月26日 ～令和4年9月15日	精査 概査	-棟 9棟
公共下水道茄子作南町地区家屋調査委託	(699,600) 11,600	令和3年5月21日 ～令和4年9月15日	精査 概査	-棟 -棟
公共下水道招提大谷3丁目地区家屋調査委託	(4,185,500) -	令和3年5月28日 ～令和4年11月25日	精査 概査	-棟 -棟
公共下水道星丘1丁目地区他家屋調査委託	(3,137,200) 2,897,000	令和4年5月30日 ～令和5年6月30日	精査 概査	8棟 31棟
公共下水道津田元町3丁目家屋調査委託	(2,103,200) 1,608,000	令和4年5月30日 ～令和5年10月16日	精査 概査	10棟 23棟
公共下水道出口5丁目家屋調査委託	(657,800) 503,000	令和4年6月15日 ～令和5年8月31日	精査 概査	-棟 15棟
公共下水道招提大谷3丁目地区家屋調査委託 (事後)	(880,000) -	令和5年3月2日 ～令和5年9月29日	精査 概査	3棟 17棟
公共下水道事業に伴うガス供給施設の移設工事 (第106工区・復元)	(1,599,000) -	令和4年1月27日 ～令和5年8月31日	復元一式	
公共下水道事業に伴うガス供給施設の移設工事 (第110工区)	638,000	令和4年6月21日 ～令和5年3月24日	移設一式	
公共下水道事業に伴うガス供給施設の移設工事 (第20工区)	11,360,000	令和4年7月27日 ～令和5年1月10日	移設一式	
公共下水道事業に伴うガス供給施設の移設工事 (第21工区)	2,760,000	令和4年8月17日 ～令和5年2月28日	移設一式	
公共下水道事業に伴うガス供給施設の移設工事 (第20工区・復元)	(7,528,000) -	令和5年1月5日 ～令和5年5月31日	復元一式	
公共下水道事業に伴うガス供給施設の移設工事 (第21工区・復元)	1,384,000	令和5年1月5日 ～令和5年3月24日	復元一式	
公共下水道事業に伴うガス供給施設の移設工事 (第20工区・その2)	(4,403,000) -	令和5年2月27日 ～令和5年9月29日	移設復元一式	
公共下水道黄金野2丁目地区污水管実施設計委託	10,985,700	令和4年6月28日 ～令和5年3月24日	実施設計委託一式	
公共下水道山之上2丁目地区他污水管実施設計委託	6,924,500	令和4年5月30日 ～令和5年3月24日	実施設計委託一式	
公共下水道津田駅前2丁目地区他污水管実施設計委託	(5,332,800) -	令和4年11月30日 ～令和5年9月29日	実施設計委託一式	
茄子作北町下水道管路施設改築実施設計委託	8,444,700	令和4年5月30日 ～令和5年3月20日	実施設計委託一式	
公共下水道樋之上町地区污水施設改築実施設計委託	8,796,700	令和4年5月30日 ～令和5年2月28日	実施設計委託一式	
連続立体交差事業に伴う污水管移設実施設計委託(その2)	9,438,000	令和4年8月3日 ～令和5年2月28日	実施設計委託一式	
令和4年度修繕・改築事業計画策定委託	9,246,600	令和4年10月31日 ～令和5年3月17日	事業計画策定委託一式	
出口污水中継ポンプ場受変電設備等更新設計業務委託	4,950,000	令和4年6月28日 ～令和5年3月15日	更新設計委託一式	
連続立体交差事業に伴う污水管移設実施設計委託(その3)	(3,564,000) -	令和5年3月8日 ～令和5年6月30日	実施設計委託一式	
公共下水道実施設計に伴う試掘調査委託(茄子作北町地区)	4,496,800	令和4年12月7日 ～令和5年3月10日	試掘調査工9箇所	

名 称	支払額	契約期間	内 容
枚方市公共下水道工事に伴う建設資材価格特別調査委託	297,000	令和4年5月25日 ～令和4年8月15日	価格調査一式
水道及び下水道等の整備に係る土地調査・測量・登記関係業務 (R4-21)	1,530,463	令和4年8月15日 ～令和4年11月15日	土地調査筆数234筆 施工承諾作成件数2件
令和4年度 管路施設点検・調査業務委託(その1)	8,910,000	令和4年5月31日 ～令和4年8月22日	TV調査 L=2,359m 目視調査 L=2,359m
令和4年度 管路施設点検・調査業務委託(その2)	6,341,500	令和4年5月31日 ～令和4年8月29日	TV調査 L=349 目視調査 L=2,907m
令和4年度 管路施設点検・調査業務委託(その3)	4,070,000	令和4年5月31日 ～令和4年8月15日	TV調査 L=571m 目視調査 L=1,275m
令和4年度 管路施設点検・調査業務委託(その4)	7,208,300	令和4年5月31日 ～令和4年9月5日	TV調査 L=1,394m 目視調査 L=1,033m
令和4年度 管路施設点検・調査業務委託(その5)	4,881,800	令和4年5月31日 ～令和4年8月15日	TV調査 L=843m 目視調査 L=1,618m
令和4年度 管路施設点検業務委託(その1)	11,680,900	令和4年8月3日 ～令和4年12月13日	目視調査(マンホール点検) 761箇所
令和4年度 管路施設点検業務委託(その2)	14,139,400	令和4年8月3日 ～令和4年12月13日	目視調査(マンホール点検) 936箇所
令和4年度 管路施設点検業務委託(その3)	10,704,100	令和4年8月3日 ～令和4年11月29日	目視調査(マンホール点検) 721箇所
令和4年度 管路施設点検業務委託(その4)	7,997,000	令和4年8月3日 ～令和4年11月29日	目視調査(マンホール点検) 519箇所
令和4年度不明水調査業務委託	7,920,000	令和4年5月31日 ～令和4年9月30日	流量調査一式

[注]・年度のまたがるものについては、() 内に契約総額を示している。
・Lは延長を表す。

③ 汚水管整備工事 (工事請負費)

(単位：円)

名 称	支払額	契約期間	内 容
公共下水道第 49 工区茄子作南町 汚水管布設工事	(92,477,000) 71,588,000	令和3年7月26日 ～令和4年5月31日	整備延長 人孔 10か所 φ200～350 L=259.5m 樹 8か所
公共下水道第 106 工区招提大谷 3 丁目汚水管布設工事	(92,902,700) 45,095,000	令和3年8月24日 ～令和5年6月20日	整備延長 人孔 32か所 φ200～300 L=259.3m 樹 134か所
公共下水道第 107 工区津田東町 3 丁目地区他汚水管布設工事	(53,797,700) 20,773,700	令和3年9月24日 ～令和4年6月3日	整備延長 人孔 18か所 φ200 L=248.4m 樹 36か所
公共下水道第 20 工区津田元町 3 丁目汚水管布設工事	39,393,200	令和4年6月30日 ～令和5年3月15日	整備延長 人孔 22か所 φ200 L=175.4m 樹 一式
公共下水道第 21 工区星丘 1 丁目 地区他汚水管布設工事	10,005,600	令和4年7月29日 ～令和5年2月28日	整備延長 人孔 1か所 φ200～250 L=9.4m 樹 一式
公共下水道第 110 工区出口 5 丁目 汚水管布設工事	(15,913,700) 6,360,000	令和4年8月31日 ～令和5年5月11日	整備延長 人孔 7か所 φ200～300 L=47.1m 樹 一式
公共下水道第 20 工区津田元町 3 丁目地区他汚水管布設工事(その 2)	(10,439,000) 1,620,000	令和5年1月31日 ～令和5年7月14日	整備延長 人孔 7か所 φ200 L=46.8m 樹 34か所
公共下水道長尾家具町 1 丁目汚水 管整備工事	97,097,000	令和4年5月31日 ～令和5年1月31日	整備延長 人孔 4か所 φ450 L=121.9m
連続立体交差事業に伴う汚水管移 設工事(その1)	(17,476,800) 17,476,800	令和4年2月25日 ～令和4年7月29日	布設延長 L=26.3m φ200 撤去延長 L=68.3m φ200
内里高野道線整備事業に伴う汚水 管移設工事(その2)	(25,561,800) 25,561,800	令和4年2月25日 ～令和4年10月31日	布設延長 L=239.7m φ200 撤去延長 L=40.3m φ200

名 称	支払額	契約期間	内 容	
下水道施設貯留化工事	(10,676,600) -	令和4年8月31日 ～令和5年4月28日	貯留化工事	一式
公共下水道南楠葉1丁目污水管改良工事	32,820,700	令和4年9月30日 ～令和5年3月15日	改築延長	L=78.1m φ500
令和4年度公共下水道楠葉朝日3丁目污水管改築工事	43,168,400	令和4年10月31日 ～令和5年2月28日	更生延長	L=214.0m φ600
内里高野道線整備事業に伴う污水管移設工事(その3)	(10,323,500) -	令和5年1月31日 ～令和5年8月31日	布設延長 撤去延長	L=39.5m φ200 L=121.9m φ200

〔注〕・φは断面形状「円」及び内径、Lは延長を表す。
・年度のまたがるものについては、()内に契約総額を示している。

④ 補償費

(単位：円、件)

補償名	補償費	件 数
水道管移設工事補償	40,355,080	5

⑤ 工事中通路等賃借料

(単位：円、件)

借地場所	賃借料	件 数
招提大谷3丁目他	1,306,015	13

【雨水整備課】

(1) 公共下水道(雨水)の整備

① 事業概要

公共下水道(雨水)の整備は、蹠跣排水区や楠葉排水区で1,071.32mの整備を実施した。

② 委託料

(単位：円)

名 称	支払額	契約期間	内 容	
楠葉野田地区家屋調査委託(事前)	1,642,300	令和4年5月30日 ～令和4年8月31日	精査 概査	11棟 9棟
西牧野3丁目地区家屋調査委託(事後)	232,100	令和4年4月27日 ～令和4年7月29日	精査 概査	-棟 7棟
藤阪元町地区雨水管整備実施設計委託	(11,833,800) -	令和4年5月30日 ～令和5年7月31日	実施設計業務一式 測量業務一式 土質調査業務一式	
楠葉野田地区雨水管整備工事(移設)に伴うガス供給施設の移設工事	8,511,000	令和4年8月26日 ～令和5年2月28日	移設一式	
藤阪元町地区雨水管整備実施設計委託に伴う試験掘調査	(3,249,000) -	令和5年2月13日 ～令和5年9月29日	試験掘調査一式	
楠葉野田地区雨水管整備工事(復元)に伴うガス供給施設の移設工事	(4,452,000) -	令和5年3月28日 ～令和5年8月31日	移設一式	
楠葉地区家屋調査委託(その1)(中間)	(1,553,200) 666,600	令和2年12月3日 ～令和4年12月15日	精査 概査	13棟 6棟
楠葉地区家屋調査委託(その2)(中間)	(1,282,600) 1,282,600	令和2年12月3日 ～令和4年6月30日	精査 概査	8棟 9棟
公共下水道第70工区楠葉雨水流入管整備工事に伴うガス供給施設の移設工事	1,996,000	令和4年8月10日 ～令和4年11月30日	移設一式	
公共下水道第70工区楠葉雨水流入管整備工事(復元)に伴うガス供給施設の移設工事	(7,706,000) -	令和5年3月23日 ～令和5年12月18日	移設一式	

名 称	支払額	契約期間	内 容	
公共下水道第 70 工区楠葉雨水流入管整備工事に伴う電気通信線防護工事委託（その 1）	(79,680) 79,680	令和 4 年 3 月 10 日 ～令和 4 年 4 月 28 日	電線防護一式	
公共下水道第 70 工区楠葉雨水流入管整備工事に伴う電気通信線防護工事委託（その 2）	(77,216) 77,216	令和 4 年 3 月 14 日 ～令和 4 年 5 月 31 日	電線防護一式	
京阪本線連続立体交差事業に伴う家屋調査委託（その 1）（事後）	484,000	令和 4 年 12 月 16 日 ～令和 5 年 3 月 15 日	精査 概査	5 棟 1 棟
京阪本線連続立体交差事業の施工に伴う雨水管整備実施設計委託（北中振 3 丁目地区）	3,789,060	令和 4 年 6 月 28 日 ～令和 5 年 3 月 15 日	実施設計業務一式	
京阪本線連続立体交差事業の施工に伴う雨水管整備実施設計委託（深谷排水路）	(7,577,000) -	令和 5 年 3 月 24 日 ～令和 6 年 2 月 29 日	実施設計業務一式	
安居川ポンプ場耐震化実施設計委託	52,186,200	令和 4 年 5 月 30 日 ～令和 5 年 3 月 20 日	耐震実施設計業務一式 測量業務・地質調査業務一式	
溝谷川ポンプ場耐震化実施設計委託	60,607,800	令和 4 年 5 月 30 日 ～令和 5 年 3 月 20 日	耐震実施設計業務一式	
藤本川ポンプ場耐震診断調査業務委託	(38,386,700) 9,820,000	令和 4 年 5 月 30 日 ～令和 5 年 8 月 15 日	耐震診断調査業務一式 機能耐久性調査一式	
黒田川ポンプ場耐震診断調査業務委託	58,245,000	令和 4 年 5 月 30 日 ～令和 5 年 3 月 15 日	耐震診断調査業務一式 機能耐久性調査一式	
サダポンプ場耐震診断調査業務委託	(39,606,600) -	令和 4 年 5 月 30 日 ～令和 5 年 5 月 15 日	耐震診断調査業務一式 機能耐久性調査一式	

[注] 年度のまたがるものについては、() 内に契約総額を示している。

③ 雨水整備工事（工事請負費）

(単位：円)

名 称	支払額	契約期間	内 容	
楠葉野田地区雨水管整備工事	(27,019,300) 10,800,000	令和 4 年 6 月 30 日 ～令和 5 年 6 月 30 日	整備延長 φ600 マンホール工 5 箇所	L= 95.30m
伊加賀地区雨水管整備他工事	7,667,000	令和 4 年 12 月 27 日 ～令和 5 年 3 月 15 日	整備延長 φ200 取付管およびます工一式	L= 39.01m
公共下水道第 69 工区楠葉雨水貯留管整備工事	(2,950,865,580) 607,330,580	平成 30 年 1 月 11 日 ～令和 5 年 3 月 2 日	整備延長 φ5,000 φ350	L=1,019.80m L= 12.51m
公共下水道第 70 工区楠葉雨水流入管整備工事	(979,530,400) 373,332,000	平成 31 年 3 月 8 日 ～令和 5 年 6 月 30 日	整備延長 φ2,000 φ1,350	L= 64.66m L=176.47m
楠葉雨水貯留管整備工事（ポンプ設備）	(100,481,700) 100,481,700	令和 4 年 3 月 31 日 ～令和 5 年 3 月 15 日	φ250 着脱式水中ポンプ設置工一式 ポンプ制御盤設置工一式	
京阪本線連続立体交差事業の施工に伴う雨水管整備工事（その 1）	(122,590,600) 77,132,600	令和 3 年 8 月 24 日 ～令和 4 年 12 月 5 日	整備延長 □1,400×1,100 □1,400×900	L= 4.31m L=195.81m
公共下水道第 82 工区サダポンプ場 2 号ポンプ改良工事	147,706,900	令和 4 年 6 月 28 日 ～令和 5 年 3 月 15 日	2 号雨水ポンプ等分解整備一式	
公共下水道第 83 工区北部ポンプ場耐震化工事（ポンプ棟建屋）	43,319,100	令和 4 年 5 月 31 日 ～令和 5 年 2 月 24 日	耐震補強工一式、建具改修工一式 照明器具撤去新設	
公共下水道第 85 工区北部ポンプ場受変電設備更新工事	(286,000,000) -	令和 4 年 8 月 31 日 ～令和 6 年 3 月 15 日	受変電設備更新工一式	
公共下水道第 83 工区北部ポンプ場耐震化工事（ポンプ棟建屋その 2）	848,100	令和 4 年 11 月 16 日 ～令和 5 年 2 月 24 日	防水改修工一式、外壁改修工一式	

[注]・φは断面形状「円」及び内径、□は断面形状「四角」及び内寸法を、UはU字溝内寸法を、Lは延長を表す。
・年度のまたがるものについては、() 内に契約総額を示している。

④ 補償費

(単位：円、件)

補償名	補償費	件数
水道管移設工事他補償	17,561,922	1

⑤ 工事用通路等賃借料

(単位：円、件)

借地場所	賃借料	件数
楠葉野田地区他	386,100	3

【下水道施設維持課】

(1) 管渠等の管理状況

(単位：件)

区分	公共下水道区域内		公共下水道区域外	
	管渠清掃	水路清掃	管渠清掃	水路清掃
計	77	179	-	-

(2) 管渠等補修工事(直営分)

① 汚水管渠

(単位：件)

工種名	公共下水道区域内	
	件数	数量
人孔補修工	16	21か所
人孔蓋設置工	50	114か所
第一会所設置及び補修工	81	154か所
管渠清掃	66	1606m
管渠補修工	24	107m
要望調査	28	
管渠カメラ調査	27	
計	292	

② 雨水管渠

(単位：件)

工種名	公共下水道区域内		公共下水道区域外	
	件数	数量	件数	数量
人孔補修工	10	10か所	-	-
人孔蓋設置工	27	55か所	-	-
管渠清掃	11	113m	-	-
浸水対策土嚢支給	8	445袋	-	-
管渠補修工	3	12m	-	-
要望調査	18		-	
管渠カメラ調査	-		-	
計	77		-	

③ 河川水路

(単位：件)

工種名	公共下水道区域内		公共下水道区域外	
	件数	数量	件数	数量
河川清掃	179	139.6m ³	-	-
河川補修工	31	288.9m ²	-	-
樹木伐採	29	1,039本	-	-
ユスリカ対策	1		-	
計	240		-	

④ 雨水管渠・水路

(単位：件)

工種名	公共下水道区域内		公共下水道区域外	
	件数	数量	件数	数量
残土回収	24	26.2m ³	-	-
転落防止柵補修工	9	9か所	-	-
除草作業	84	6180.8m ²	-	-
計	117		-	

(3) 下水施設等の調査状況 (維持管理 G)

① 補修要望 711 件/年

② 開発・移管引継検査等

項目	規格	延長
污水管渠	φ150~300	3124.81m
雨水管渠	φ150~600	2117.8m
	φ700~1,200	4.7m
	φ1,350~2,000	1019.8m
水路	開渠	0m
	暗渠	372.62m
人孔	污水	157か所
	雨水	175か所
柵	污水	307か所

[注] φは断面形状「円」及び内径を表す。

(4) 排水管路及び公共下水道等補修工事 (工事請負費)

(単位：件、円)

区分	工事名称	件数	支払額
雨水費	星丘2丁目雨水管整備工事	2	7,169,800
污水費	山田池東町污水管補修工事	2	2,872,400
計		4	10,042,200

(5) 下水管渠改修・改良事業

(単位：件、円)

区分	名称	件数	支払額
請負工事	管渠改良工事 楠葉野田1丁目污水枝管改良緊急工事	1	1,793,000
計		1	1,793,000

(6) 修繕工事跡等舗装本復旧工事

(単位：件、円)

区 分	工事名称	件 数	支 払 額
雨水費	修繕工事跡等舗装本復旧工事	5	8,968,582
污水費	修繕工事跡等舗装本復旧工事	6	9,614,651
計		11	18,583,233

(7) 各種委託状況（委託料）

(単位：件、円)

区 分	委託名称	件 数	支 払 額
雨水費	甲斐田新町他水路清掃委託他	53	174,752,520
污水費	楠葉花園町他污水管清掃委託他	5	11,111,100
計		58	185,863,620

(8) 作業委託

(単位：件、円)

区 分	委託名称	件 数	支 払 額
雨水費	排水管路等清掃委託	-	-
	雨水管等清掃委託	-	-
	残土処分等委託	21	13,758,804
	除草委託	8	2,358,023
	樹木運搬委託	1	550,000
	調整池等清掃委託	1	3,223,000
	小計	31	19,889,827
污水費	污水管等清掃委託	-	-
	小計	-	-
合計		31	19,889,827

(9) 小規模工事

(単位：件、円)

区 分	工事名称	件 数	支 払 額
雨水費	排水管路等補修工事	-	-
污水費	排水管路等補修工事	-	-
計		-	-

(10) 小規模修繕

(単位：件、円)

区 分	修繕名称	件 数	支 払 額
雨水費	排水管路等修繕	-	-
	転落防止柵等修繕	-	-
	小計	-	-
污水費	排水管路等修繕	1	296,000
	小計	1	296,000
合計		1	296,000

(11) ポンプ場維持管理

① 維持整備工事（改良事業・工事請負費）

(単位：件、円)

区分	工事名称	件数	支払額
汚水・雨水費	小ポンプ施設遠方監視装置更新工事	1	66,759,000
雨水費	さだ晴天時ポンプ場 No.1 ポンプ取替工事	1	13,420,000
計		2	80,179,000

② 各種委託状況（委託料）

(単位：件、円)

区分	委託名称	件数	支払額
汚水費	出口汚水中継ポンプ場他維持管理委託他	11	18,529,265
雨水費	北部ポンプ場電気工作物保安管理業務委託他	21	35,914,528
計		32	54,443,793

(12) 景観水路維持管理（せせらぎ水路）

各種委託状況（委託料）

(単位：件、円)

区分	委託名称	件数	支払額
雨水費	景観水路水質検査委託他	2	1,861,039
計		2	1,861,039

(13) 各調整槽貯留実績

	延貯留量	最大貯留能力	貯留回数
北部調整槽	38,000m ³ /年	32,000m ³	5回/年
香里調整槽	14,100m ³ /年	4,700m ³	3回/年
計	52,100m ³ /年		8回/年

資 料 編

【上下水道計画課】

1. 公共下水道普及率の年度別推移

項目 \ 年度	令和元年度	令和2年度	令和3年度	令和4年度
整備面積	3,458ha	3,462ha	3,472ha	3,480ha
処理面積	3,442ha	3,458ha	3,464ha	3,472ha
整備人口	389,151人	387,668人	386,486人	385,998人
処理人口	386,793人	387,422人	386,172人	385,795人
整備面積 計画面積	$\frac{3,458}{5,228}$ 66.1%	$\frac{3,462}{5,228}$ 66.2%	$\frac{3,472}{5,228}$ 66.4%	$\frac{3,480}{5,228}$ 66.6%
処理面積 計画面積	$\frac{3,442}{5,228}$ 65.8%	$\frac{3,458}{5,228}$ 66.1%	$\frac{3,464}{5,228}$ 66.3%	$\frac{3,472}{5,228}$ 66.4%
整備人口 行政人口	$\frac{389,151}{399,953}$ 97.3%	$\frac{387,668}{398,187}$ 97.4%	$\frac{386,486}{396,215}$ 97.5%	$\frac{385,998}{395,300}$ 97.6%
処理人口 行政人口	$\frac{386,793}{399,953}$ 96.7%	$\frac{387,422}{398,187}$ 97.3%	$\frac{386,172}{396,215}$ 97.5%	$\frac{385,795}{395,300}$ 97.6%
水洗化人口 処理人口	$\frac{376,179}{386,793}$ 97.3%	$\frac{377,089}{387,422}$ 97.3%	$\frac{376,611}{386,172}$ 97.5%	$\frac{377,032}{385,795}$ 97.7%

〔注〕各年度末時点の数値。

【上下水道財務課】

1. 水道事業会計の状況

(1) 収益的収支、資本的収支及び固定資産

(単位：円)

区 分		令和2年度	令和3年度	令和4年度
収 益 的 収 支	営業収益	5,455,463,498	5,720,173,024	4,791,149,137
	営業外収益	1,052,597,545	766,760,417	1,728,703,482
	特別利益	26,095,587	681,662	3,547,211
	A 計	6,534,156,630	6,487,615,103	6,523,399,830
	営業費用	4,837,313,446	4,673,947,600	5,006,353,436
資 本 的 収 支	営業外費用	334,699,576	241,413,672	264,039,118
	特別損失	88,227,626	11,327,270	140,282,127
	B 計	5,260,240,648	4,926,688,542	5,410,674,681
	A - B	1,273,915,982	1,560,926,561	1,112,725,149
	企業債	1,006,600,000	2,059,200,000	1,583,700,000
資 本 的 収 支	工事負担金	158,706,908	103,402,206	97,042,640
	固定資産売却代金	1,779,607	-	-
	国府補助金	-	19,236,000	45,358,000
	他会計負担金	4,096,000	2,228,000	163,000
	その他資本的収入	292,629,152	255,896,278	190,446,819
	C 計	1,463,811,667	2,439,962,484	1,916,710,459
	建設改良費	1,817,823,406	2,923,531,163	2,552,765,339
	固定負債償還金	1,751,929,396	1,807,166,772	1,801,153,080
	固定資産購入費	55,968,330	32,333,106	34,827,209
	D 計	3,625,721,132	4,763,031,041	4,388,745,628
C - D	▲2,161,909,465	▲2,323,068,557	▲2,472,035,169	

区 分		令和2年度	令和3年度	令和4年度
有形固定資産	土地	11,115,752,527	11,115,752,527	11,115,752,527
	立木	2,284,640	2,284,640	2,284,640
	建築物	2,277,372,003	2,217,822,432	2,125,942,675
	構築物	44,674,752,858	45,451,187,626	45,003,251,920
	機械及び装置	4,818,483,982	4,609,907,194	4,858,678,058
	車両及び運搬具	45,254,140	34,716,754	26,461,529
	器具及び備品	83,539,411	84,497,006	82,193,445
	工 具	6,771,246	5,658,289	5,460,750
	リース資産	73,008,850	49,782,141	51,033,189
	建設仮勘定	2,431,395,917	2,828,331,583	3,380,665,598
計		65,528,615,574	66,399,940,192	66,651,724,331
無形固定資産		112,732,243	88,471,998	64,211,753
投 資		455,343,097	199,446,819	9,000,000

(2) 有形固定資産明細

(単位：円)

種 別	年度当初現在高	当年度増加額	当年度減少額	年度末現在高
土 地	11,115,752,527	-	-	11,115,752,527
立 木	2,284,640	-	-	2,284,640
建 物	4,142,717,014	-	-	4,142,717,014
構 築 物	83,399,902,060	1,221,651,403	179,038,288	84,442,515,175
機械及び装置	17,253,438,129	669,276,771	447,401,304	17,475,313,596
車両及び運搬具	109,906,292	2,105,000	1,275,239	110,736,053
器具及び備品	263,350,373	15,648,300	17,121,048	261,877,625
工 具	26,952,198	1,778,909	1,374,000	27,357,107
リース資産	107,690,590	25,257,310	12,584,023	120,363,877
小 計	116,421,993,823	1,935,717,693	658,793,902	117,698,917,614
建設仮勘定	2,828,331,583	2,523,882,909	1,971,548,894	3,380,665,598
計	119,250,325,406	4,459,600,602	2,630,342,796	121,079,583,212

(単位：円)

種 別	減 価 償 却 累 計 額			年度末償却未済高
	当年度増加額	当年度減少額	累 計	
土 地	-	-	-	11,115,752,527
立 木	-	-	-	2,284,640
建 物	91,879,757	-	2,016,774,339	2,125,942,675
構 築 物	1,613,925,008	123,376,187	39,439,263,255	45,003,251,920
機械及び装置	397,794,892	424,690,289	12,616,635,538	4,858,678,058
車両及び運搬具	10,296,463	1,211,477	84,274,524	26,461,529
器具及び備品	17,095,809	16,264,996	179,684,180	82,193,445
工 具	1,907,748	1,305,300	21,896,357	5,460,750
リース資産	24,006,262	12,584,023	69,330,688	51,033,189
小 計	2,156,905,939	579,432,272	54,427,858,881	63,271,058,733
建設仮勘定	-	-	-	3,380,665,598
計	2,156,905,939	579,432,272	54,427,858,881	66,651,724,331

(3) 無形固定資産明細

(単位：円)

種 別	年度当初現在高	当年度増加額	当年度減少額	当年度減価償却高	年度末現在高
水利施設利用権	15,162,583	-	-	3,485,778	11,676,805
電話加入権	7,931,116	-	-	-	7,931,116
ソフトウェア	65,378,299	-	-	20,774,467	44,603,832
計	88,471,998	-	-	24,260,245	64,211,753

(4) 投資

(単位：円)

種 別	年度当初現在高	当年度増加額	当年度減少額	年度末現在高
地方公共団体金融機構出資金	9,000,000	-	-	9,000,000
長期貸付金	190,446,819	-	190,446,819	-
破産更生債権等	16,375,369	1,547,989	2,857,689	15,065,669
貸倒引当金	(16,375,369)	(1,547,989)	(2,857,689)	(15,065,669)
計	199,446,819	-	190,446,819	9,000,000

[注] () 書きについては、貸倒引当金は評価性引当金であり、投資額を減額するものである。

(5) 業務分析

項 目	算 式	令和2年度	令和3年度	令和4年度
負荷率 (%)	$\frac{1 \text{ 日平均配水量}}{1 \text{ 日最大配水量}} \times 100$	92.1	87.7	93.6
施設利用率 (%)	$\frac{1 \text{ 日平均配水量}}{1 \text{ 日配水能力}} \times 100$	60.3	59.3	57.9
最大稼働率 (%)	$\frac{1 \text{ 日最大配水量}}{1 \text{ 日配水能力}} \times 100$	65.5	67.6	61.9
配水管使用効率 (m ³ /m)	$\frac{\text{年間総配水量}}{\text{導送配水管延長}}$	38.7	37.9	37.1
固定資産使用効率 (m ³ /万円)	$\frac{\text{年間総配水量}}{\text{有形固定資産}}$	6.9	6.7	6.6
供給単価 (円、銭)	$\frac{\text{給 水 収 益}}{\text{有 収 水 量}}$	127.82	136.39	115.74
給水原価 (円、銭)	$\frac{\text{総費用} - (\text{受託工事費} + \text{特別損失等})}{\text{有 収 水 量}}$	110.73	106.97	117.21
職員1人当たり給水人口 (人)	$\frac{\text{現在給水人口}}{\text{損益勘定所属職員}}$	5,239	5,145	5,270
職員1人当たり給水量 (m ³)	$\frac{\text{有 収 水 量}}{\text{損益勘定所属職員}}$	556,042	543,214	545,841
職員1人当たり営業収益 (千円)	$\frac{\text{営 業 収 益}}{\text{損益勘定所属職員}}$	71,782	74,288	63,882
有収率 (%)	$\frac{\text{有 収 水 量}}{\text{年間総配水量}} \times 100$	92.8	93.5	93.6

[注] 給水原価については、長期前受金戻入見合い分を除く。

[注] 令和4年度においてはコロナ禍における原油価格・物価高騰等対応として、令和4年8月から令和5年1月分の水道料金(基本料金等)の減免を行ったため、給水収益に税抜きの減免額を加えた場合の供給単価は136.07円である。

(6) 部門別給水原価

(単位：円)

科 目 \ 年 度	令和2年度	令和3年度	令和4年度
営業費用	113.65	111.59	121.42
原水及び浄水費	33.87	31.51	37.40
配水及び給水費	16.36	16.06	17.35
業務費	5.17	5.09	5.26
総係費	4.68	6.22	6.19
減価償却費	52.22	51.64	53.28
資産減耗費	1.35	1.07	1.94
営業外費用	7.92	5.77	6.45
支払利息及び 企業債取扱費	6.47	5.71	5.10
雑支出	1.45	0.06	1.35
小計	121.57	117.36	127.87
長期前受金戻入見合い分	▲10.84	▲10.39	▲10.66
計	110.73	106.97	117.21

(7) 目的別給水原価

(単位：円)

科 目 \ 年 度	令和2年度	令和3年度	令和4年度
職員給与費	13.10	14.52	14.64
支払利息	6.47	5.71	5.10
減価償却費	52.22	51.64	53.28
動力費	9.66	10.53	14.22
修繕費	6.65	3.85	6.62
材料費	0.27	0.23	0.26
薬品費	2.03	2.12	2.28
委託料	12.84	12.82	13.32
工事請負費	0.13	0.54	0.53
受水費	10.29	9.84	9.75
その他	7.91	5.56	7.87
小計	121.57	117.36	127.87
長期前受金戻入見合い分	▲10.84	▲10.39	▲10.66
計	110.73	106.97	117.21

(8) 上水道事業規模

種 別 \ 年 度 別	令和2年度	令和3年度	令和4年度
A 総人口 (人)	398,187	396,215	395,300
B 給水人口 (人)	398,167	396,195	395,280
普及率 B/A (%)	100.0	100.0	100.0
給水戸数 (戸)	175,534	176,888	178,049
給水栓数 (栓)	159,883	161,462	162,856

2. 下水道事業会計の状況

(1) 収益的収支、資本的収支及び固定資産

(単位：円)

区 分		令和2年度	令和3年度	令和4年度
収 益 的 収 支	営業収益	8,751,916,073	8,929,961,622	8,679,940,425
	営業外収益	3,162,870,403	3,153,671,404	3,150,732,396
	特別利益	413,427,759	97,437,329	216,986,963
	A 計	12,328,214,235	12,181,070,355	12,047,659,784
	営業費用	9,330,132,085	9,444,728,453	9,463,405,486
	営業外費用	1,149,848,552	1,029,953,304	977,003,078
支	特別損失	348,031,236	4,242,444	42,903,632
	B 計	10,828,011,873	10,478,924,201	10,483,312,196
	A - B	1,500,202,362	1,702,146,154	1,564,347,588
	資本的			
資 本 的 収 支	企業債	1,356,050,000	1,033,900,000	765,700,000
	工事負担金及び分担金	124,148,719	71,533,340	152,815,915
	国府補助金	96,605,000	505,580,000	619,792,504
	固定資産売却代金	70,953	-	883,632
	他会計負担金	712,209,126	602,843,449	1,271,476,817
	他会計補助金	-	337,382	337,416
	他会計出資金	-	-	-
	C 計	2,289,083,798	2,214,194,171	2,811,006,284
	整備事業費	836,550,364	1,320,288,704	1,546,064,801
	建設改良事業費	452,701,558	509,287,631	806,207,603
固定負債償還金	5,731,314,613	5,043,502,596	4,986,589,690	
固定資産購入費	155,656,577	132,417,458	144,132,921	
D 計	7,176,223,112	7,005,496,389	7,482,995,015	
C - D	▲4,887,139,314	▲4,791,302,218	▲4,671,988,731	
有 形 固 定 資 産	土地	16,145,226,619	16,145,779,210	16,148,802,143
	建築物	1,118,909,055	1,090,572,716	1,108,790,182
	構築物	171,126,547,113	166,506,070,502	165,180,177,304
	機械及び装置	4,251,407,696	4,292,409,126	4,362,877,067
	車両及び運搬具	43,444,531	33,027,712	31,464,440
	器具及び備品	5,840,058	13,451,627	11,402,420
	工具	1,150,568	1,025,791	695,770
	リース資産	50,929,531	37,534,439	21,432,101
	建設仮勘定	2,623,453,198	3,309,020,080	1,589,725,568
計	195,366,908,369	191,428,891,203	188,455,366,995	
無形固定資産	11,452,383,446	11,090,041,162	10,738,484,859	
投資	19,000,000	19,000,000	19,000,000	

(2) 有形固定資産明細

(単位：円)

種 別	年度当初現在高	当年度増加額	当年度減少額	年度末現在高
土地	16,145,779,210	5,580,349	2,557,416	16,148,802,143
建築物	1,270,012,211	44,003,168	-	1,314,015,379
構築物	224,897,278,302	4,319,215,074	22,974,737	229,193,518,639
機械及び装置	5,538,849,860	330,366,974	33,913,978	5,835,302,856
車両及び運搬具	95,291,902	9,091,136	1,408,643	102,974,395
器具及び備品	29,332,026	504,909	406,216	29,430,719
工具	4,615,329	-	-	4,615,329
リース資産	80,768,316	-	4,822,410	75,945,906
小 計	248,061,927,156	4,708,761,610	66,083,400	252,704,605,366
建設仮勘定	3,309,020,080	2,334,599,193	4,053,893,705	1,589,725,568
合 計	251,370,947,236	7,043,360,803	4,119,977,105	254,294,330,934

(単位：円)

種 別	減 価 償 却 累 計 額			年度末償却未済高
	当年度増加額	当年度減少額	累 計	
土 地	-	-	-	16,148,802,143
建 物	25,785,702	-	205,225,197	1,108,790,182
構 築 物	5,628,684,879	6,551,344	64,013,341,335	165,180,177,304
機 械 及 び 装 置	236,898,041	10,912,986	1,472,425,789	4,362,877,067
車 両 及 び 運 搬 具	10,544,510	1,298,745	71,509,955	31,464,440
器 具 及 び 備 品	2,315,505	167,605	18,028,299	11,402,420
工 具	330,021	-	3,919,559	695,770
リ ー ス 資 産	16,102,338	4,822,410	54,513,805	21,432,101
小 計	5,920,660,996	23,753,090	65,838,963,939	186,865,641,427
建 設 仮 勘 定	-	-	-	1,589,725,568
合 計	5,920,660,996	23,753,090	65,838,963,939	188,455,366,995

(3) 無形固定資産明細

(単位：円)

種 別	年度当初現在高	当年度増加額	当年度減少額	当年度 減価償却高	年度末現在高
施 設 利 用 権	11,024,662,862	134,536,876	-	465,318,712	10,693,881,026
ソ フ ト ウ ェ ア	65,378,300	-	-	20,774,467	44,603,833
計	11,090,041,162	134,536,876	-	486,093,179	10,738,484,859

(4) 投資

(単位：円)

種 別	年度当初現在高	当年度増加額	当年度減少額	年度末現在高
水 洗 便 所 等 改 造 資 金 融 資 基 金	10,000,000	-	-	10,000,000
地 方 公 共 団 体 金 融 機 構 出 資 金	9,000,000	-	-	9,000,000
破 産 更 生 債 権 等	17,597,890	1,811,280	2,751,637	16,657,533
貸 倒 引 当 金	(17,597,890)	(1,811,280)	(2,751,637)	(16,657,533)
計	19,000,000	-	-	19,000,000

[注] () 書きについては、貸倒引当金は評価性引当金であり、投資額を減額するものである。

(5) 業務分析

項 目	算 式	令和 2 年度	令和 3 年度	令和 4 年度
使用料単価 (円/m ³)	$\frac{\text{使用料収入}}{\text{有収水量}}$	148.66	148.59	148.90
汚水処理原価 (円/m ³)	$\frac{\text{汚水処理費}}{\text{有収水量}}$	150.00	150.35	152.02
経費回収率 (%)	$\frac{\text{使用料収入}}{\text{汚水処理費}} \times 100$	99.11	99.06	97.95

[注] 汚水処理原価の算出について、汚水処理費から公費負担分を除いて算出している。

(6) 目的別汚水処理原価

(単位：円、銭)

科 目 \ 年 度	令和2年度	令和3年度	令和4年度
職 員 給 与 費	4.47	4.87	4.18
支 払 利 息	21.23	18.57	16.17
減 価 償 却 費	105.22	105.94	107.70
動 力 費	0.14	0.18	0.19
修 繕 費	0.24	0.21	0.15
流 域 負 担 金	40.20	44.31	44.82
委 託 料	5.15	4.89	4.65
材 料 費	0.38	0.17	0.20
そ の 他	3.38	3.68	5.13
公 費 負 担 分	▲30.41	▲32.47	▲31.17
計	150.00	150.35	152.02

〔注〕公費負担分に分流式下水道等に要する経費分を含んでいる。

【下水道管理課】

(1) 公共下水道処理区域内工場・事業場数

(単位：件)

種 別 \ 地区別	渚処理区	鴻池処理区	計
特 定 事 業 場	125	27	152
除害施設等設置事業場	74	16	90
除害施設等不必要事業場	51	11	62
非 特 定 事 業 場	43	12	55
除害施設等設置事業場	15	3	18
除害施設等不必要事業場	28	9	37
合 計	168	39	207

【下水道施設維持課】

(1) ポンプ運転時間集計表

ポンプ場名	延 (時:分)	4月	5月	6月	7月	8月	9月	10月	11月	12月	1月	2月	3月	計
北 部 (8)	排水時間	18:58	5:03	20:02	22:39	28:55	24:02	12:14	13:40	0:31	0:45	1:11	2:53	150:53
	回数	38	11	40	41	51	48	28	18	10	4	2	3	294
	保守時間	2:27	5:25	4:02	2:00	3:32	1:23	5:11	4:44	2:33	3:19	5:55	6:46	47:17
	回数	17	29	28	13	16	7	25	25	16	27	32	29	264
藤本川 (6)	排水時間	-	-	-	-	-	-	-	-	-	-	-	-	-
	回数	-	-	-	-	-	-	-	-	-	-	-	-	-
	保守時間	0:57	1:18	1:52	0:58	1:07	0:57	2:04	2:18	3:08	2:04	1:56	2:25	21:04
	回数	22	40	27	23	8	14	18	20	15	16	11	16	230
黒田川 (第一) (6)	排水時間	-	-	-	-	-	-	-	-	-	-	-	-	-
	回数	-	-	-	-	-	-	-	-	-	-	-	-	-
	保守時間	1:45	0:42	1:21	1:03	-	1:11	0:45	1:11	1:08	1:03	2:08	1:57	14:14
	回数	20	13	18	10	-	10	7	19	10	21	22	39	189
黒田川 (第二) (5)	排水時間	-	-	-	-	-	-	-	-	-	-	-	-	-
	回数	-	-	-	-	-	-	-	-	-	-	-	-	-
	保守時間	1:04	0:55	0:50	0:28	0:23	1:08	-	1:54	0:11	0:34	2:59	1:45	12:11
	回数	10	17	10	5	5	14	-	22	1	12	9	10	115
犬田川 (1)	排水時間	-	-	-	-	-	-	-	-	-	-	-	-	-
	回数	-	-	-	-	-	-	-	-	-	-	-	-	-
	保守時間	0:06	0:08	0:04	0:01	0:06	-	0:05	-	0:11	0:05	0:26	0:11	1:23
	回数	1	1	1	1	1	-	1	-	2	2	3	6	19
溝谷川 (4)	排水時間	-	0:22	-	1:23	2:10	0:18	-	-	-	-	-	-	4:13
	回数	-	2	-	9	9	1	-	-	-	-	-	-	21
	保守時間	1:56	1:23	1:38	1:01	0:32	0:29	1:14	1:12	1:31	2:06	2:45	1:22	17:09
	回数	15	18	16	8	3	4	7	7	12	22	10	5	127
新安居川 (6)	排水時間	7:06	2:13	7:05	18:50	14:17	7:41	4:21	7:14	-	-	0:33	0:36	69:56
	回数	20	12	19	47	39	30	20	16	-	-	3	4	210
	保守時間	0:14	-	0:04	0:18	0:07	-	-	-	-	0:03	0:09	0:15	1:10
	回数	3	-	2	5	4	-	-	-	-	1	2	4	21
安居川 (3)	排水時間	0:32	-	-	2:20	4:52	0:45	-	1:35	-	-	0:10	-	10:14
	回数	1	-	-	6	17	4	-	1	-	-	2	-	31
	保守時間	0:15	0:15	0:17	0:33	0:22	0:36	0:05	0:51	0:19	0:14	-	0:04	3:51
	回数	27	5	21	9	3	12	2	12	4	3	-	2	100
蹉陀 (6)	排水時間	-	-	-	-	1:55	-	-	-	-	-	-	-	1:55
	回数	-	-	-	-	2	-	-	-	-	-	-	-	2
	保守時間	1:44	0:53	1:21	1:12	1:36	1:00	1:02	0:44	0:57	0:54	2:42	3:19	17:24
	回数	21	13	17	18	18	12	11	9	10	9	16	24	178
	弁開時間	0:37	-	0:32	3:30	1:43	-	-	1:40	-	-	0:01	-	8:03
回数	1	-	1	3	3	-	-	2	-	-	1	-	11	
湛水 (1)	排水時間	-	-	-	-	0:30	-	-	-	-	-	-	-	0:30
	回数	-	-	-	-	1	-	-	-	-	-	-	-	1
	保守時間	0:15	0:08	0:11	0:13	0:17	0:08	0:08	0:13	0:24	0:49	0:21	0:14	3:21
	回数	4	2	2	4	3	2	2	2	2	3	2	2	30
	弁開時間	1:12	-	2:16	6:01	3:18	0:48	-	1:35	-	-	0:05	-	15:15
回数	1	-	2	3	3	1	-	1	-	-	1	-	12	
計 (46)	排水時間	26:36	7:38	27:07	45:12	52:39	32:46	16:35	22:29	0:31	0:45	1:54	3:29	237:41
	回数	59	25	59	103	119	83	48	35	10	4	7	7	559
	保守時間	10:43	11:07	11:40	7:47	8:02	6:52	10:34	13:07	10:22	11:11	19:21	18:18	139:04
	回数	140	138	142	96	61	75	73	116	72	116	107	137	1,273

- 〔注〕・排水時間は降雨による排水目的の運転時間及び保守排水による運転時間の合計を示す。
 ・保守時間には河川改修、その他設備保守等による運転を含む。
 ・弁開時間とはポンプ吐出弁全開による自然流下の排水時間を示す。
 ・ポンプ場名下の () 内はポンプ据付台数を示す。

上下水道局 上下水道部 所管施設の概要

(令和5年4月1日現在)

施設名	区分	所在地	開設年月日	敷地面積 (㎡)
中宮浄水場		中宮北町20-3	昭和36年3月31日	31,455.01
上下水道局庁舎			昭和48年11月	
上下水道局管理棟			平成27年9月	
磯島取水場		磯島南町11-1	昭和36年3月31日	4,873.27
大池配水場		香里ヶ丘6丁目18-1	〃	5,086.15
妙見山配水池		香里ヶ丘8丁目5-1	〃	11,034.59
田口山配水場		田口山2丁目16-1	昭和42年5月	10,768.49
鷹塚山配水場		高塚町17-1	昭和44年8月	5,776.00
東部長尾配水場		杉山手2丁目15-11	昭和44年9月30日	5,906.00
尊延寺配水場		尊延寺5丁目51-1	昭和45年8月31日	3,415.00
北部長尾配水池		長尾家具町4丁目24-1	昭和45年8月31日	1,786.00
楠葉配水場		楠葉面取町2丁目8-16	昭和50年3月31日	1,295.00
東香里高架水槽		東香里2丁目28-25	昭和50年8月	349.00
春日事務所		春日野1丁目13-5	昭和54年3月31日	4,369.00
春日受水場		春日西町2丁目6-1	昭和54年9月3日	15,474.00
津田低区配水場		津田南町2丁目1022-2	昭和59年5月11日	5,568.92
		津田山手1丁目56	令和3年6月17日	1,374.46
北山配水場		北山1丁目65-1	平成3年9月11日	2,378.00
長尾宮前配水場		長尾宮前1丁目16-1	平成7年7月12日	1,386.00
津田高区配水場		津田山手2丁目6-15	平成8年3月13日	5,253.40
国見山配水池		津田山手2丁目13-10	平成8年3月27日	949.00
中宮浄水場高度浄水施設		上野2丁目3-1	平成10年8月15日	11,330.00
香里受水場		香里ヶ丘2丁目9-3	平成10年11月25日	1,320.00
新穂谷配水場		大字穂谷469-5	平成14年6月26日	1,039.00
上下水道局分室		中宮北町10-20	平成15年3月12日	554.00
氷室低区配水場		杉北町1丁目2355-5	平成16年3月29日	4,351.29
氷室高区配水場		大字尊延寺2824-1	平成19年5月30日	9,142.50

(令和5年4月1日現在)

施設名	区分	所在地	開設年月日	敷地面積 (㎡)	計画能力 (㎡/分)	現況能力 (㎡/分)
北部ポンプ場		西船橋2丁目3-1	昭和46年4月1日	7,300	3,093	2,258
黒田川ポンプ場		磯島南町12-1	昭和54年4月1日	22,980	4,296	3,580
溝谷川ポンプ場		宮之阪1丁目3-7	昭和46年4月1日	5,272	1,239	963
新安居川ポンプ場		大垣内町3丁目6-1	昭和38年4月1日	4,481	1,190	930
安居川ポンプ場		三矢町6-4	昭和38年4月1日	2,110	786	681
蹉跎ポンプ場		出口6丁目7-2	昭和49年4月1日	10,790	2,714	2,070
深谷ポンプ場		出口6丁目28	昭和47年4月1日	2,430	296	266
藤本川ポンプ場		牧野北町12-1	昭和59年3月19日	9,170	1,481	1,230
犬田川ポンプ場		宮之阪5丁目14-3	昭和60年4月1日	4,615	817	349
長尾家具町汚水 中継ポンプ場		長尾家具町4丁目11-7	昭和44年6月15日	590	4.2	2.8
出口汚水中継ポンプ場		出口6丁目7-2	平成元年5月1日	1,180	13	6.8

(令和5年4月1日現在)

施設名	区分	所在地	開設年月日	敷地面積 (㎡)	貯留能力 (㎡)
北部調整槽		西船橋2丁目3-1	平成18年6月1日	30,150	32,000
香里調整槽		香里ヶ丘1丁目749地内	平成13年4月1日	3,402	4,700