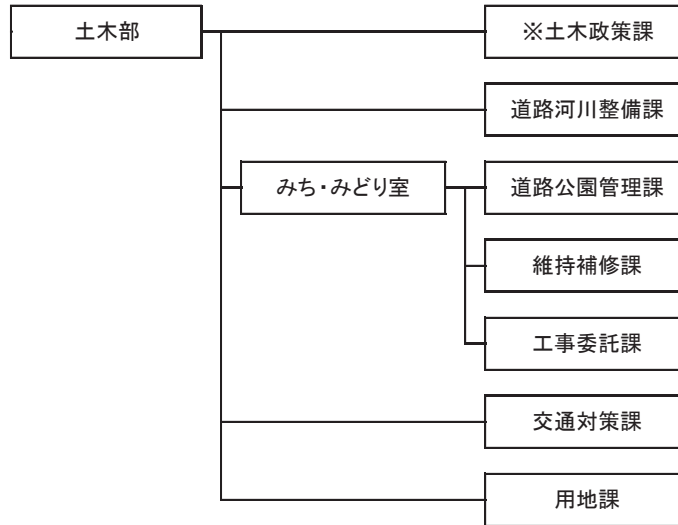


## 土木部

### 土木部 所管事務の概要



#### 土木政策課

- (1) 総合交通体系、道路、公園及び河川行政に係る調査研究、企画及び総合調整に関すること。
- (2) 国道及び府道に係る調整に関すること。
- (3) 中部別館に関すること。
- (4) 砂防、急傾斜地、地すべり等に係る調整に関すること。
- (5) 上下水道局との連絡調整(下水道事業に係るものに限る。)に関すること。ただし、他の課の所管するものを除く。
- (6) 総合交通計画推進協議会に関すること。

#### 道路河川整備課

- (1) 道路及び河川の新設及び改良に関すること。
- (2) 道路、河川及び法定外公共物の災害復旧(補助対象規模以上のものに限る。)に関すること。
- (3) 法定外公共物の改良に関すること。

#### みち・みどり室道路公園管理課

- (1) 道路、公園及び河川の境界明示、占用許可及び管理に関すること。
- (2) 法定外公共物の境界明示、使用許可及び管理に関すること。
- (3) 開発事業等に伴う道路及び公園に係る指導及び関係部課との連絡調整に関すること。
- (4) 市道路線の認定、変更及び廃止に関すること。
- (5) 道路の区域決定及び供用開始に関すること。
- (6) 私道の市道化の促進及び寄附收受に関すること。
- (7) 国又は大阪府の管理する公園、河川及び水路に係る連絡調整に関すること。
- (8) 廃自動車認定審査会及び花と緑のまちづくり事業選定審査会に関すること。

#### みち・みどり室維持補修課

- (1) 道路、公園及び河川の維持補修に関すること。ただし、他の課の所管するものを除く。
- (2) 交通安全施設及び法定外公共物の維持補修に関すること。
- (3) 緑化の推進及び緑地の保全に関すること。

#### みち・みどり室工事委託課

- (1) 道路、公園及び河川の維持補修(委託して実施するものに限る。)に関すること。
- (2) 道路、公園、河川及び法定外公共物の災害復旧に関すること。ただし、他の課の所管するものを除く。
- (3) 私道の舗装に関すること。
- (4) 公園の経営に関すること。
- (5) 市民の森管理事務所にに関すること。

#### 交通対策課

- (1) 公共交通に関すること。
- (2) 交通安全対策事業に関すること。
- (3) 交通安全教育に関すること。
- (4) 交通安全施設の新設及び改良に関すること。
- (5) 自動車及び自転車等の駐車対策に関すること。
- (6) 駐車場法(昭和32年法律第106号)に基づく自動車駐車場の設置等の届出に関すること。
- (7) 市立自転車駐車場及び市立自動車駐車場に関すること。

## 用地課

- (1) 用地(連続立体交差事業、土地区画整理事業及び市街地再開発事業に係るものを除く。)の取得に関すること。
- (2) 土地収用法(昭和26年法律第219号)の施行の調整に関すること。ただし、連続立体交差事業、土地区画整理事業及び市街地再開発事業に係るものを除く。
- (3) 大阪府から受託した国道及び府道に係る用地買収等の事務事業の処理に関すること。

## 令和4年度主要施策の成果と課題

## 【土木政策課】

## 1. 枚方市総合交通計画について

安全で円滑な交通の確保と将来を見据えた魅力あるまちづくりを進めるため、枚方市総合交通計画推進協議会を令和5年2月に開催し、「枚方市総合交通計画」に地域公共交通の活性化・再生を目的とした「地域公共交通計画」の位置付けを付加することも視野に入れた計画改定に取り組むことを報告した。また、令和3年度に引き続き氷室台地区及び菅原東地区の団体に、ボランティア輸送補助金(令和3年4月に制度創設)を交付した。

## 2. バリアフリーの推進について

バリアフリー化を推進するため、高齢者、障害者等の利用者をはじめ、交通関係者や行政で組織する枚方市バリアフリー推進協議会を令和5年1月に開催し、鉄道駅バリアフリー化補助制度の改正内容や各事業者の取組内容について情報の共有を図った。また、踏切手前部の視覚障害者用誘導標示の設置、市道禁野第3号線の歩道のバリアフリー化及び、枚方市駅南口タクシー乗場のスロープ設置並びに、JR西日本による藤阪駅の内方線付き点状ブロック整備費への補助を行った。

## 3. 新名神高速道路等について

新名神高速道路事業の促進に向け、地域自治会主催の新名神対策委員会へ出席するとともに、関係機関の実務担当者を中心に構成される「枚方市域における新名神高速道路に係る三者連絡調整会議」において協議調整を進めた。また、令和5年1月に開催された新名神高速道路建設促進協議会促進大会において、安全性に留意しつつ、令和9年度の着実な開通に向けて取り組むよう要望した。

## 4. 牧野高槻線等の整備促進について

大阪府が事業主体として取り組む牧野高槻線の整備及び京都守口線の拡幅の早期完成に向け、用地買収の役割を担う用地課と連携して整備促進に取り組んだ。また、令和5年3月に開催された大阪府枚方土木事務所が主催する道路事業連絡調整会議において、牧野高槻線及び京都守口線の進捗状況について情報共有を図った。

## 5. 府道の道路拡幅・歩道整備について

安全・安心な交通環境を創出するため、大阪府と連携して枚方高槻線(牧野駅周辺地区)や交野久御山線(津田駅周辺地区)における歩行空間の確保に取り組んでいる。

また、府道杉田口禁野線(禁野地区)や枚方茨木線(宮之阪地区)の歩道未整備区間については、早期の整備・効果発現に向けて大阪府と協議調整を行った。

## 6. 土砂災害特別警戒区域内建築物に対する支援事業について

土砂災害から住民の安全を守るため、土砂災害特別警戒区域内の既存不適格住宅の移転や補強に対する国の補助制度に基づく支援を行っており、令和4年度は、2件で補助制度を活用した。また、本制度に関するリーフレットを作成して対象地域へ直接配布するとともに、市ホームページ等により制度の周知に努めた。

## 【道路河川整備課】

## 1. 都市計画道路整備事業について

快適で活力を生む道路交通網の整備を計画的に進めており、令和4年度は、牧野長尾線整備事業について、府道交野久御山線から市道長尾京田辺線までの区間(長尾播磨谷地区及び長尾東町地区)における道路整備工事を進め、供用開始した。長尾杉線については、早期効果発現の観点から優先的に取り組んでいる杉工区において約740m、御殿山小倉線については、市道甲斐田三栗線から甲斐田川区間の約320m、北山通線については約60mの道路整備工事をを行った。

## 2. 安全・安心な交通環境の創出について

安全・安心な交通環境の創出を図るため、通学路等の安全対策や自転車通行空間の創出に向けた取り組みとして交通バリアフリー道路整備事業を進めており、市内の主要駅から相当数の利用者が見込まれる公共施設等までを結ぶ生活関連経路のバリアフリー化に取り組んでいる。令和4年度は、宮之阪駅周辺の市道禁野第3号線について延長約530mの整備工事をを行った。また、歩道拡幅整備事業として、市道枚方新香里線の菊丘町菊丘交差点付近の歩道拡幅整備工事に着手した。

3. 市内主要駅周辺の交通環境の改善について

枚方市駅周辺の交通混雑の緩和や公共交通の利用環境の向上、安全・安心な歩行空間の整備など、交通環境の改善に向けた取り組みを実施している。令和4年度は、枚方市駅周辺再整備の一環として、北口駅前広場の再整備並びに、南口駅前広場から北口へと続く現行の一方通行の市駅高架下道路を、駐輪場の撤去などにより道路空間を再配分・車道拡幅し、対面通行に変更するための整備工事を行った。また、北口駅前広場と府道京都守口線を結ぶ市道枚方市駅前線については、市街地再開発事業に併せ無電柱化の整備工事に着手した。

4. 道路施設リフレッシュ整備事業について

安全で快適な道路環境を確保するため、主要幹線道路や都市計画道路など12路線において、路面の舗装補修だけでなく、必要に応じ路床部分も改良することで道路の長寿命化を図ることを目的としたリフレッシュ整備事業を計画的に推進している。令和4年度は、本事業により、中宮津田線、長尾船橋線及び楠葉中宮線の3路線の合計工事延長約1,500mの舗装修繕を実施するとともに、令和5年度に修繕を予定している楠葉中宮線、杉尊延寺線の2路線の実設計を行った。

5. 橋梁の長寿命化修繕事業について

現在、本市が管理している316橋の橋梁の中でも、防災上、道路ネットワーク上、重要な路線に位置付けている141橋梁について、「枚方市橋梁長寿命化計画」に基づき、予防保全並びに維持管理費の縮減と平準化を図るため、構造物の劣化補修並びに耐震基準に基づく修繕補強工事を行っている。令和4年度は、5橋の修繕工事を行った。

6. 河川改良事業について

準用河川穂谷川他整備基本計画に基づき、段階的な整備工事を実施することで、自然災害に強い河川環境を確保し自然災害から市民の財産と生活を守るため、令和4年度は、令和2年度に実施した「準用河川穂谷川他整備基本計画策定業務委託」による成果内容に基づき、引続き河川の現況能力及び課題を踏まえた整備手法等の検討を進めた。

【道路公園管理課】

1. 道路施設調査点検について

道路の安全確保のため、定期的に土木部職員が市内一斉パトロールを実施しており、令和4年度は2回のパトロールにより、計186件の道路損傷を発見し、早期対応を行った。また、橋梁長寿命化修繕計画に基づき、令和4年度は53橋の点検を行った。

2. プレーパーク推進事業について

緑地の保全と子育て環境の充実を図ることを目的として、令和元年度から、桑ヶ谷緑地において、香里ヶ丘の自然の傾斜緑地を利用した遊び場を子どもたちに開放するプレーパークを開催している。実施に当たっては、市民活動団体の「ひらかたプレーパーク実行委員会」に業務委託しており、令和4年度は、11回開催、延べ1,174人の参加があった。

【維持補修課】

1. 道路施設及び準用河川等の維持管理について

市民が安全に安心して日常生活を送ることができるように市道や準用河川等の維持管理を実施しており、特に陥没やポットホール(穴ぼこ)など、通行等に危険性のある道路損傷等については、市民等からの通報を受理及び発見次第、すみやかに市の職員が直営により夜間・休日を含め迅速に現場調査を行い、危険回避のための緊急対応を実施している。

令和4年度は、市民・自治会等からの通報や要望、道路パトロールに基づき2,923件の維持管理対応を行った。

2. 公園施設等の維持管理について

市民が日常生活の中で、安全に安心して自然とふれあい・親しめる場を確保することを目的に、公園や緑地などの樹木管理や除草、設備の補修改良工事、遊具等の点検・修繕等を実施しており、特に利用者の安全に影響のある施設損傷等の通報を受理及び発見した場合には、すみやかに直営により夜間・休日を含め緊急対応を実施している。令和4年度は、市民・自治会等からの通報や要望、日常点検に基づき2,273件の維持管理対応を行った。

3. 緑化の推進について

緑化推進に向けた市民の意識の醸成と主体的で持続的な緑化活動の担い手の育成を図るとともに市民や市民団体、事業所など多様な主体と連携し、持続可能で効果的な緑化に向けた取り組みを進めている。

令和4年度は、市内福祉関係施設7か所で高齢者が育てた花苗を公園に植栽する「花いっぱい健康づくりプロジェクト」を実施するとともに、「緑化活動団体支援補助金」による緑化活動団体の支援、新生児誕生記念苗木の配付(緑化フェスティバル及び菊花展開催期間中に配付)、公園アダプト制度による特色ある公園づくり等を行った。また、まちなか緑化の一層の推進を目的に「花と緑の園芸楽校」を実施し、将来のみどりに関わる市民の育成を推進した。さらに、「みどりの月間」の期間中に緑化フェスティバルを開催し、市民参加による緑化推進や緑化活動の場を提供した。

## 4. 菊づくりの振興について

市民の菊文化を守り育てるため、「ひらかた菊フェスティバル」の一環として「菊花展」を開催するとともに、菊花展実行委員会と連携し、市民による菊づくりの推進を図った。令和4年度は、市民やアダプト活動団体を対象に小菊栽培講習会を延べ21回実施し、菊苗育成技術の普及に取り組んだ。また、菊花展には市民菊人形の会の作品や、市民、学校園、連続講座の受講生が育てた菊を展示することで、市の花「菊」の普及啓発を図った。

## 【工事委託課】

## 1. 王仁公園施設の再編について

令和4年3月に策定した「王仁公園 再整備と管理・運営の基本方針」に基づき、既存のバレーボールコート新たな施設に改変するため、最長20年間管理運営するP-PFI事業者の募集を行った結果、フットサルコート整備を提案する申請があり、当該申請者を事業予定者として選定した。

また、現在人気の高まっているスケートボードを市民が安全に楽しめるよう、9月より王仁公園の園路の一部を活用し、市営初となるスケートボード広場を試行的に開設した。今後、スケートボード広場を本格的に運用する際の参考とするため、需要や市民の関心度などを把握するためのアンケートも合わせて実施した。

## 2. 民間活力の導入による公園施設の管理運営について

多様化・高度化する市民ニーズに対応した住民サービスの向上やより効率的・効果的な施設の管理運営を図るため、王仁公園、香里ヶ丘中央公園、中の池公園及び鏡伝池緑地に東部公園を加えた5公園全体を一括で管理運営する指定管理者の選定及び指定の手続きを行った。

## 3. 舗装の長寿命化計画について

舗装の劣化等による事故を未然に防止するため、予防保全型の計画である「舗装長寿命化計画」に基づき、計画的に修繕工事を実施している。令和4年度は、新香里北線他3路線の舗装補修工事を実施するとともに、令和5年度に工事を予定している4路線の舗装補修工事に向けた実施設計を行った。

## 4. 公園施設長寿命化計画に基づく改築事業について

公園施設の老朽化が進行する中で、安全性の確保とライフサイクルコストの縮減を図るため、平成25年度に策定した「公園施設長寿命化計画」に基づき、国庫補助金の有効活用を図りながら計画的に公園の改築・改良工事を進めている。

令和4年度は、伊加賀栄公園他9公園の遊具の更新工事を行った。また次期公園施設長寿命化計画（令和6年～令和16年）の策定にむけ、予備調査及び健全度調査を行った。

## 【交通対策課】

## 1. 交通安全の啓発について

交通事故防止にむけ、市民等に交通ルールやマナーを遵守することの重要性について理解を深めていただけるよう、警察署など関係機関と連携し、春と秋の全国交通安全運動をはじめとする交通安全啓発を行っており、歩行・自転車の交通安全教室を市内の小学校全校で実施した。また、コロナ禍による新たな生活様式において、何時でも何処でも誰でも交通安全啓発が行えるよう、ホームページで交通安全啓発DVDの貸出を行うとともに、高齢者免許自主返納者には啓発チラシの配布を行うなど、交通ルールやマナーの周知に努めた。今後も引き続き、関係機関や地域等と緊密に連携し、さらなる効果的な啓発活動に取り組む。

令和3年度より取り組んでいる「信号のない横断歩道における交通ルール周知徹底」について、公民連携による産学公が連携した交通安全啓発の取り組みを進めており、令和5年度においても継続して取り組む。

## 2. 交通安全施設整備について

道路交通環境を改善し交通事故を防止するため、交通安全対策特別交付金を活用し、道路反射鏡やガードレール、防護柵等を設置したほか、注意喚起灯や区画線標示など、地元要望や地域の実態を踏まえ、交通安全施設の充実を図るための改良工事を実施しており、今後も継続して取り組む。

## 3. 公共交通利用促進啓発について

交通渋滞を解消し、公共交通機関の利用促進と利便性向上を図ることを目的として、「広報ひらかた」等を活用してノーマイカーデーの啓発を実施した。また、本市の地域情報と公共交通の情報を掲載したひらかた交通タウンマップを作成し、市内公共施設に配架するとともに、市民室窓口で市内転入者へ配布した。さらに、ひらかた交通タウンマップを活用し、NPOや公共交通事業者などと連携して、公共交通の利用促進を啓発するイベント「バス!のってスタンプラリー」を、また利用促進と将来の担い手を育成する目的で「バスバックヤードツアー」を実施した。今後も、引き続き公共交通利用促進事業を推進していく。

## 土木部

### 4. 公共交通環境整備について

新型コロナウイルス感染拡大及び燃料価格高騰により経営に大きな影響を受けている市内路線バス、タクシーを運行する事業者に対し、当該燃料価格上昇分について一部助成を行い、市民にとって必要不可欠な地域公共交通の運行継続を支援した。

公共交通を待つ環境の改善を進めるため、市、交通事業者等で連携して、大阪府の「都市緑化を活用した猛暑対策事業」を活用し、公共交通の待合環境の整備に取り組んだ。

### 【用地課】

#### 1. 牧野高槻線及び京都守口線について

枚方大橋に集中する交通を分散させ、隣接する国道 170 号及び京都守口線の慢性的な渋滞緩和や災害時の広域連携機能の強化を図るため、牧野高槻線及び京都守口線の道路整備の早期完成に向けて、事業主体である大阪府と連携した取り組みを進めている。

令和 4 年度は、大阪府と本市の間で締結した覚書に基づき用地買収を進めるため、測量業務に着手し、用地取得に向けた補償算定及び補償説明を行った。

#### 2. 事業用地の取得について

公共事業に必要な用地を取得するため、事業課からの依頼を踏まえ、土地等の権利者に対し補償内容等を説明し、用地取得に向けた交渉を行っている。

令和 4 年度は、枚方市取得分として、市道高田 8 号線道路拡幅事業に係る事業用地（3 筆 95.8 ㎡）、市道長尾杉線（杉工区）整備事業に係る事業用地（1 筆 7.39 ㎡）、市道牧野長尾線整備事業に係る事業用地（9 筆 320.88 ㎡）及び、市道阪八幡線整備事業に係る事業用地（1 筆 19.16 ㎡）の取得を行った。

また、土地開発公社取得分として、中振交野線整備事業に係る事業用地（3 筆 14.44 ㎡）の取得並びに、市道長尾杉線（長尾工区）整備事業に係る事業用地（13 筆 1,280.81 ㎡）及び、都市計画道路枚方藤阪線整備事業に係る事業用地（2 筆 99.76 ㎡）の取得及び補償を行った。

#### 3. 課税の特例の事前協議について

公共用地取得に伴って土地等の権利者が受け取る補償金については、その性格を踏まえ、一定の税制上の特例制度が設けられている。

令和 4 年度についても、取得を予定している各事業用地について、税務署と事前協議し、課税の特例の対象であるか否かの確認を行った。

### 令和 4 年度事務概要

### 【土木政策課】

#### (1) 国道・府道等の調整

会議名	開催日
国道 307 号改良促進協議会 総会	令和4年 5月20日
全国高速道路建設協議会 総会	令和4年 6月 1日
大阪府道路協会 総会	令和4年 7月26日
大阪府都市計画街路事業促進協議会 総会	令和4年 7月26日
大阪府国道連絡会 総会	令和4年 8月10日
近畿国道協議会 総会	令和4年 8月31日

#### (2) 砂利採取計画認可申請及び許可件数 一件

## 【道路河川整備課】

## (1) 都市計画道路整備事業

(単位：m、千円)

路線名	事業認可			令和4年度実施内容			備考
	延長	幅員	事業費	概要	事業費	国庫補助金	
3・5・210-32 御殿山小倉線	840.0	14	2,085,896	工事請負費	(1,091,842) 198,087	78,780	R4→R5、R6 繰越し 含む
				家屋調査（事前）	1,078	-	
				実施設計委託料	(13,040) -	-	R4→R5 繰越し
3・4・210-11 中振交野線	550.0	16	1,296,317	工事請負費	(47,541) 28,161	3,465	R3→R4 繰越し 含む
				詳細設計委託料	(6,923) 1,530	-	R4→R5 繰越し
				土地購入費 （土地開発公社）	20,353	7,800	
3・4・210-14 牧野長尾線	1,050.0	16	5,650,950	工事請負費	(380,410) 94,747	14,250	R3→R4 R4→R7 繰越し 含む
				土地購入費 （土地開発公社）	374,758	21,000	
				土地購入費 （直買）	31,863	8,460	
3・4・210-60 長尾杉線	1,752.5	14~16	3,427,094	工事請負費	(1,262,562) 654,384	189,507	R3→R4 R4→R5、R7 繰越し 含む
				土地購入費 （土地開発公社）	461,671	126,776	
				土地購入費 （直買）	129	-	
				収用手数料	221	-	
				用地貸借料	263	-	
				工事負担金	(80,909) 80,909	-	R3→R4 繰越し 含む
3・4・210-37 北山通線				工事請負費	(130,940) 77,240	15,410	R3→R4 繰越し 含む

〔注〕年度のまたがるものは、（ ）内に契約総額を示している。

## (都市再生機構施行区間)

(単位：m、千円)

路線名	事業承認			令和4年度実施内容	
	延長	幅員	事業費	概要	土地購入経費
3・4・210-15 楠葉中宮線	375	14	680,340	都市再生機構への償還金	10,679

土木部

(2) 安全・安心な交通環境の創出

道路拡幅・改良事業

(工事)

(単位：千円)

工 事 名	契約金額	工 事 内 容	備 考
禁野第3号線バリアフリー整備工事	(65,646) 40,486	道路土工、舗装工 他 一式	R3 - R4 債務設定
枚方新香里線道路整備工事	(39,243) 8,200	道路土工、舗装工 他 一式	R4 - R5 債務設定
楠葉中宮線他舗装修繕工事	28,728	排水構造物工、舗装工 他 一式	自転車通行空間分
自転車通行空間長尾船橋線整備工事	7,195	区画線工、舗装工、 一式	
高田8号線道路拡幅工事	18,581	道路土工、舗装工 他 一式	

[注] 年度のまたがるものは、( ) 内に契約総額を示している。

(委託)

(単位：千円)

委 託 名	契約金額	委 託 内 容	備 考
津田春日線測量設計委託	(3,681) -	道路設計業務、測量業務 一式	R4→R5 繰越し
阪第17号線測量設計委託	(3,136) -	道路設計業務、測量業務 一式	R4→R5 繰越し

[注] 年度のまたがるものは、( ) 内に契約総額を示している。

(負担金)

(単位：千円)

路 線 名	令和4年度実施内容	
	概 要	事業費
枚方新香里線	電柱(関西電力)の移設費	1,392

(用地取得・補償)

(単位：千円)

路 線 名	令和4年度実施内容	
	概 要	事業費
高田8号線	土地購入費(直買)、補償費	12,416

(3) 枚方市駅周辺の交通環境の改善

(工事)

(単位：千円)

工 事 名	契約金額	工 事 内 容	備 考
枚方市駅前線電線共同溝整備工事	(62,889) 25,150	開削土工、電線共同溝工 一式	R4 - R5 債務設定
枚方市駅北通り線高架下自転車駐輪場撤去工事	1,628	構造物撤去工、仮設工 一式	
枚方市駅北通り線高架下道路改良工事	34,552	道路土工、舗装工 他 一式	

[注] 年度のまたがるものは、( ) 内に契約総額を示している。

(委託)

(単位：千円)

委 託 名	契約金額	委 託 内 容	備 考
枚方市駅北通り線歩道詳細設計委託	(1,827) 1,827	道路設計業務 一式	R3→R4 繰越し
外周道路(2工区)道路詳細設計委託	(1,980) -	道路設計業務 一式	R4→R5 繰越し

[注] 年度のまたがるものは、( ) 内に契約総額を示している。

## (4) 主要道路リフレッシュ整備事業の状況

(工事)

(単位：千円、㎡)

工 事 名	契約金額	工 事 内 容	備 考
(令和3年度リフレッシュ整備事業) 中宮津田線 舗装修繕工事(その2)	(99,224) 99,224	道路土工、地盤改良工、舗装工、 区画線工 他 一式 3,623	R3→R4 繰越し
(令和3年度リフレッシュ整備事業) 長尾船橋線 舗装修繕工事	(93,873) 93,873	道路土工、地盤改良工、舗装工、 区画線工 他 一式 4,893	R3→R4 繰越し
楠葉中宮線他舗装修繕工事	(52,334) 52,334	道路土工、舗装工、区画線工 他 一式 3,300	R3→R4 繰越し

〔注〕年度のまたがるものは、( )内に契約総額を示している。

〔注〕工事内容の数値は、舗装面積を示す。

(委託)

(単位：千円)

委 託 名	契約金額	委 託 内 容	備 考
(令和3年度リフレッシュ整備事業) 楠葉中宮 線他修繕設計委託(その2)	(8,947) 8,947	道路設計業務、測量業務、地質調査業務 一式	R3→R4 繰越し

〔注〕年度のまたがるものは、( )内に契約総額を示している。

## (5) 橋梁長寿命化事業の状況

(工事)

(単位：千円、橋)

工 事 名	契約金額	工 事 内 容	備 考
(令和3年度橋梁長寿命化事業) 枚方市駅南スロープ 歩道橋他修繕工事	(58,219) 58,219	橋梁補修工、構造物撤去工 他 一式 4	R3→R4 繰越し
(令和4年度橋梁長寿命化事業) 無名121号橋修繕工事	11,381	橋梁補修工、防護柵補修工 他 一式 1	

〔注〕年度のまたがるものは、( )内に契約総額を示している。

〔注〕工事内容の数値は、橋数を示す。

## 【道路公園管理課】

## (1) 開発等に伴う事務

## ① 道路

(単位：件)

区 分	件 数	
条例第7条に基づく事前協議	80	
都市計画法第32条に基づく協議	54	
条例第17条に基づく協議	65	
道路位置指定工事着手申し出による協議	4	
宅地造成等規制法第8条に基づく協議	7	
そ の 他 の 協 議	5	
開 発 等 の 検 査	中 間 検 査	106
	完 了 検 査	110
公共施設等の移管申請	帰 属	32
	寄 附	10
建 築 確 認 協 議	37	

## ② 公園・緑地

(単位：件)

区 分	件 数
条例第7条に基づく事前協議	27



土木部

区 分		件 数
都市計画法第32条に基づく協議		20
条例第17条に基づく協議		14
その他の開発関係協議		11
開発等の検査	中間検査	28
	完了検査	28
公共施設（公園）の移管申請	帰属	7
	寄附	1
建築確認協議		24
大阪府建築物緑化協議		47
大阪府自然環境の保全と回復に関する協定の協議		4

(2) 市道延長の状況（道路台帳による）

① 一般市道

（単位：路線、m）

区 分	令和3年度末現在	令和4年度中増減	令和4年度末現在
路線数	4,314	64	4,378
実延長	790,969	4,052	795,021

② 独立専用歩道

（単位：路線、m）

区 分	令和3年度末現在	令和4年度中増減	令和4年度末現在
路線数	44	-	44
実延長	3,969	-	3,969

(3) 法定外公共物延長の状況

区 分	令和4年度末現在
延長	約260 km

(4) 道路認定・廃止・区域決定件数

（単位：件）

区 分	廃 止	認 定	区域決定
件 数	12	76	161

(5) 道路移管に伴う事務件数

（単位：件）

区 分	件 数	区 分	件 数
道路用地の寄附收受	28	国有財産の無償譲与	-
国有財産の管理委託・無償借受	-		

(6) 道路工事施行承認件数 239件

(7) 道路管理事務件数

(単位：件)

区 分		件 数	区 分	件 数
道路 明示	公 用	25筆	特 殊 車 両 通 行 許 可	959
	一 般	423筆	車 両 運 送 事 業 に 係 る 意 見 照 会	-
	既 明 示 証 明	28		
法定外 明示	公 用	21筆	道 路 放 置 自 動 車 等 調 査	3
	一 般	115筆	道 路 放 置 自 動 車 等 除 去	2
	既 明 示 証 明	13	道 路 上 ゴ ミ 不 法 投 棄 処 理	100
			道 路 施 設 損 傷 の 原 因 者 負 担 に よ る 施 設 復 旧 工 事	54
			道 路 管 理 瑕 疵 に 基 づ く 賠 償	-

(8) 道路占用申請件数

(単位：件)

区 分	関 西 電 力		N T T		大 阪 ガ ス	上 下 水 道		一 般		計
種 別	電 柱	ケ ー ブ ル	電 柱	ケ ー ブ ル	ガ ス 管	水 道 管	下 水 管	そ の 他 の 占 用		
件 数	165	14	45	10	672	67	65	837		1,875

(9) 法定外公共物使用許可等申請（工作物・物件等の設置）件数

(単位：件)

区 分	関 西 電 力		N T T		大 阪 ガ ス	上 下 水 道		一 般		計
種 別	電 柱	ケ ー ブ ル	電 柱	ケ ー ブ ル	ガ ス 管	水 道 管	下 水 管	里 道	水 路	
件 数	13	4	-	-	34	6	1	54	166	278

(10) 河川等明示状況

(単位：件、筆)

区 分	河 川 明 示								法 定 外 明 示 (水 路)							
	公 用				一 般				公 用				一 般			
	新 規		既 明 示 証 明		新 規		既 明 示 証 明		新 規		既 明 示 証 明		新 規		既 明 示 証 明	
件 数	件 数	筆 数	申 請 件 数	証 明 件 数	件 数	筆 数	申 請 件 数	証 明 件 数	件 数	筆 数	申 請 件 数	証 明 件 数	件 数	筆 数	申 請 件 数	証 明 件 数
	-	-	-	-	-	-	-	-	11	17	-	-	74	114	20	15

(11) 河川等占用施行承認状況

(単位：件)

区 分	河 川 占 用	河 川 施 行 承 認	法 定 外 公 共 物 施 行 承 認	
			里 道	水 路
件 数	20	-	8	5

(12) 河川等經由件数

(単位：件)

土地境界明示	河 川 法 許 可 申 請	府 道 占 用	計
-	8	-	8

(13) 公園許可・申請状況

(単位：件)

区 分	占 用 許 可	制 限 行 為 許 可	有 料 施 設 使 用 許 可	公 園 施 設 設 置 許 可	行 政 財 産 使 用 許 可	境 界 確 定 申 請
件 数	156	39	-	22	11	4

土木部

(14) 公園維持管理関係等業務委託の状況

(単位：千円)

委託名称	契約金額	委託内容
枚方市公園台帳作成委託	5,102	公園台帳の作成
枚方市プレーパーク運営委託	1,830	冒険遊び場（プレーパーク）事業
計	6,932	

【維持補修課】

(1) 道路等補修要望工種別直営作業の状況

(単位：件)

区分	舗装工	側溝工	残土回収	穴埋工	除草	陥没補修	側溝清掃工	点字ブロック関連	橋梁修繕	交通安全工	調査	その他雑工	計
件数	421	246	494	472	137	78	363	17	1	251	289	154	2,923

(2) 公園要望工種別直営作業の状況

(単位：件)

区分	ごみ回収清掃	害虫駆除	看板関係	施設破損	樹木剪定	除草	設備補修	調査パトロール	占用使用	遊具補修	その他	計
件数	623	70	233	235	416	22	274	6	-	129	265	2,273

(3) 緑化推進事業の状況

① 花いっぱい健康づくりプロジェクト

(単位：か所)

種別	配付対象	施設数	備考
福祉関係施設	参加を希望する市内の福祉施設	7	春と秋の2回実施。秋の種の配付は、都市緑化月間に合わせて実施。

② 花いっぱい運動

(単位：団体)

種別	配付対象	団体数	備考
都市公園	小規模公園等で緑化活動を行う市民団体	60	年3回花苗、肥料を配付
公立学校園等	希望する公立保育所、幼稚園、小中学校	37	年2回花種を配付

③ 公園アダプトプログラム支援業務

(単位：団体、か所)

種別	数量	備考
団体数	168	資材支給や緑化相談
公園数	242	

④ 講習会・出前講座等

(単位：人)

種別	開催日	参加者数	備考
小菊栽培講習会（市民向け）	全7回	18	4月～10月までの第2火曜日に実施
小菊栽培講習会（アダプト団体向け）	全7回 (2団体)	40	4月～10月までの第3水曜日及び第4火曜日に実施
みどりの講習会（アダプト団体向け）	2月24日	23	
花しょうぶの株分け講習会（市民向け）	7月27日	13	
出前講座（自治会等向け）	11月2日 1月24日	16 12	
出前授業（学校園向け）	2月13日	40	

⑤ 新生児誕生記念苗木配付事業

(単位：本)

種 別	数 量	備 考
春配付	663	緑化フェスティバル開催にあわせて実施
秋配付	538	菊花展開催時期にあわせて実施

⑥ 緑化活動団体支援事業

(単位：団体)

種 別	数 量
緑化活動団体支援事業	2

⑦ 保存樹木・樹林の指定状況

種 別	数 量
保存樹木	11 本
保存樹林	11 か所 92,073 m <sup>2</sup>

⑧ 大阪府緑化樹配布事業

(単位：団体)

種 別	数 量
大阪府緑化樹配布事業	2

⑨ 花と緑のまちづくり事業

種 別	か 所
施設緑化事業	-

(4) 緑化フェスティバル

種別	内 容
実施期間	4月16日～4月17日
来場者数	約4,200人
出展	22団体 緑化市場、里山物産展、里山体験コーナー、遊び体験コーナー、みどりのプラットホーム、ひらかた生物飼育部 LABO、防災コーナー、ごみ減量コーナー、住宅まちづくりコーナー、上下水道局コーナー、緑のカーテンコーナー、みどりのコーナーなど
イベント	フラワーデモンストレーション
講座 参加者数	寄せ植え 15組 苔玉づくり 30人 (15人の講座を計2回実施) ハンギングバスケット 20人

[注] みどりの月間 4月15日～5月14日。

土木部

(5) 花と緑のまちづくり基金収支状況

(単位：円)

種 別	金 額	備 考
収 入	6,255,000	指定寄附金(165件)を積み立て
	1,531	基金積立金利子収入を積み立て
支 出	21,000	緑化活動団体支援事業費の財源として取り崩し
	30,000	花と緑の園芸楽校報償金の財源として取り崩し
	1,752,470	新生児誕生苗木配付事業等に関する消耗品の財源として取り崩し
	2,651,025	花いっぱい運動等の財源として取り崩し
	697,490	万博の桜2025の財源として取り崩し

(6) 菊花展

① 実施期間 令和4年10月26日～11月14日

② 出展内訳

種 別	出 展 数
自治会	2 団体
小中学校	38 校
幼稚園	1 園
個人	141 人

【工事委託課】

(1) 舗装長寿命化事業の状況

(工事)

(単位：千円、m)

工 事 名	契約金額	工 事 内 容
新香里北線道路補修工事 (R4-12)	20,710	舗装工 545
新香里環状線道路補修工事 (R4-13)	16,428	舗装工 348
枚方公園前線道路補修工事 (R4-15)	13,860	舗装工 225
北山通線道路補修工事 (R4-25)	11,578	舗装工 300

[注] 工事内容の数値は、舗装延長を示す。

(委託)

(単位：千円)

委 託 名	契約金額	委 託 内 容
上野1丁目地内他道路修繕設計委託	3,608	補修設計 一式

(2) 道路補修工事の状況

(単位：千円、m)

No	工 事 名	契約金額	工 事 内 容
1	山之上高田線道路補修工事 (R4-1)	12,532	舗装工 180.1
2	宮之阪第13号線道路補修工事 (R4-2)	11,705	舗装工 274.1
3	出口3丁目地内道路補修工事 (R4-3)	5,174	舗装工 141.5
4	阪出屋敷線道路補修工事 (R4-4)	15,013	舗装工 371.5

No	工 事 名	契約金額	工 事 内 容
5	渚南町第1号線他道路排水施設補修工事(R4-5)	9,092	排水工 -
6	中宮区第34号線道路補修工事(R4-6)	21,893	舗装工 261.1
7	渚西第14号線他道路補修工事(R4-7)	14,707	舗装工 256.9
8	山之上高田線他道路補修工事(R4-8)	21,260	舗装工 276.1
9	楠葉中之芝第4号線他道路補修工事(R4-9)	8,474	舗装工 220.5
10	池之宮春日線他道路補修工事(R4-10)	13,121	舗装工 170.1
11	中宮大池4丁目地内道路補修工事(R4-14)	4,235	排水工 -
12	禁野春日線道路補修工事(R4-16)	5,495	舗装工 142.0
13	香里ヶ丘17号線他道路排水施設補修工事(R4-17)	3,399	排水工 -
14	津田西町3丁目地内道路補修工事(R4-18)	1,980	舗装工 81.0
15	京牧住第4号線他道路補修工事(R4-19)	4,194	舗装工 147.4
16	村野南町第2号線道路補修工事(R4-20)	3,098	舗装工 94.4
17	新町第3号線他道路補修工事(R4-21)	2,863	舗装工 78.0
18	楠葉朝日第3号線他歩道補修工事(R4-22)	4,825	舗装工 114.5
19	渚第1号線歩道補修工事(R4-23)	1,239	舗装工 44.1
20	香里ヶ丘45号線フェンス補修工事(R4-26)	1,045	付属施設工 -
21	出口21号線道路補修工事(R4-27)	4,872	舗装工 105.0
22	禁野枚方線道路補修工事(R4-28)	2,184	柵工 -
23	杉責谷1丁目地内道路補修工事(R4-29)	7,272	舗装工 170.5
24	南中振1号線道路補修工事(R4-31)	1,705	舗装工 25.0
25	中宮第2号線他道路補修工事(R4-33)	2,817	舗装工 81.5
26	藤阪招提線道路補修工事(R4-34)	3,282	舗装工 89.2
27	招提第1号線道路補修工事(R4-35)	701	舗装工 66.5
28	春日元町第1号線道路補修工事(R4-36)	1,830	舗装工 53.6
29	楠葉幹線道路補修工事(R4-37)	7,743	舗装工 100.0
30	東香里50号線道路補修工事(R4-38)	2,195	舗装工 48.0
31	上之町3号線道路補修工事(R4-39)	1,612	舗装工 46.6
32	山之上北1号線道路復旧工事	3,520	排水工 -
33	北山第7号線道路復旧工事	2,761	排水工 -
34	中宮津田線道路排水施設復旧工事	891	排水工 -
35	渚南町第7号線他道路排水施設復旧工事	7,319	排水工 -
36	岡東山之上東1号線歩道復旧工事	1,861	排水工 -
37	茄子作3号線道路安全対策工事	2,068	柵工 -
38	並木花園第3号線歩道復旧工事	1,705	排水工 -
39	西禁野第8号線他道路排水施設復旧工事	4,290	排水工 -
40	禁野第2号線道路復旧工事	759	舗装工 -
計		226,731	3,639.2

[注] 工事内容の数値は、舗装延長を示す。

(3) 道路等小規模工事の状況

(単位：件、千円)

工事件数	金額	主な補修内容
3	3,093	舗装補修工事、道路構造物修繕等

(4) 市内一円舗装単価契約の状況

(単位：件、㎡、千円)

市内一円舗装補修工事		
舗装補修工事	舗装面積	金額
40	4,251	39,984

土木部

(5) 私道補修工事の状況

(単位：千円、m)

工 事 名	契約金額	工 事 内 容
南中振2丁目地内道路補修工事(R4-11)	1,667	舗装工 72.5
楠葉丘1丁目地内道路補修工事(R4-24)	3,293	舗装工 64.5
茄子作北町地内道路補修工事(R4-32)	932	舗装工 29.0

[注] 工事内容の数値は、舗装延長を示す。

(6) 道路・準用河川除草等維持委託の状況

(単位：千円)

区 分	施工箇所	面 積 等	契約金額
道 路	除草委託	263か所	262,822㎡
	街路樹管理委託	87路線	高 木 6,415本 低木(寄植) 15,909㎡ 低木(玉物) 971株
	路面清掃委託	85路線	172km
	側溝等清掃委託	7路線	1,323m
準用河川	除草委託	5か所	37,221㎡
	清掃委託	2か所	910m
残土処分	1か所	169㎡	2,766

[注] 急傾斜地除く。

(7) 道路施設維持管理業務委託の状況

(単位：千円)

委 託 名	契約金額	委 託 内 容
枚方市道等清掃業務委託	8,270	清掃業務 一式
枚方市駅南口エスカレーター保守点検委託	957	エスカレーター点検業務 一式
市駅前エスカレーター監視業務等委託	1,835	エスカレーター監視業務等 一式
新町地区エレベーター監視点検業務委託	1,412	エレベーター監視点検業務 一式
岡本町地区エレベーター監視点検業務委託	832	エレベーター監視点検業務 一式
牧野駅東口エレベーター監視点検業務委託	735	エレベーター監視点検業務 一式
長尾駅エスカレーター及びエレベーター監視点検業務委託	5,570	エレベーター・エスカレーター監視点検業務 一式
市内地下ポンプ点検委託	502	点検業務 一式
牧野長尾線地下ポンプ室非常用発電機点検整備委託	429	点検業務 一式
牧野長尾線道路冠水情報通信点検業務委託	458	点検業務 一式
牧野長尾線地下ポンプ室自家用工作物保安管理業務委託	106	点検業務 一式
枚方市駅公共施設自家用電気工作物保安業務委託	119	保安業務 一式
道路照明灯点検委託	17,117	点検委託 一式
枚方横断歩道橋エスカレーター保守点検委託	5,412	エスカレーター点検業務 一式
JR長尾駅自由通路消防設備点検委託	136	点検業務 一式
計	43,890	

## (8) 道路河川復旧事業状況

(単位：千円)

事業名	契約金額	事業内容
出口走谷線道路排水施設補修工事(R4-30)	2,366	排水工 一式
尊延寺5丁目地内穂谷川護岸復旧工事	1,331	護岸工 一式
計	3,697	

## (9) 公園維持補修等工事の状況

(単位：千円)

工事名	契約金額	工事内容
東部公園高圧幹線ケーブル復旧工事	6,006	電気設備復旧
東部公園スコアボード無線LAN修繕	292	通信設備の修繕
小規模公園68フェンス改修工事	901	フェンス設置
車塚公園施設改修工事	1,063	施設改修
ちびっこ広場2他公園施設改修工事	3,203	施設改修
阪今池公園遊戯施設改良工事	2,459	遊戯施設改良
山原公園他フェンス改修工事	3,922	フェンス設置
王仁公園園路補修工事	1,508	園路補修
香里ヶ丘中央公園板柵補修工事	3,179	板柵補修
牧野公園ボンボリ配線工事	165	電気設備
計	22,698	

## (10) 公園維持管理関係等業務委託の状況

(単位：千円)

委託名称	契約金額	委託内容
岡東中央公園他管理委託	6,001	剪定、施肥、灌水、除草、清掃、薬剤散布、花の植替
車塚公園管理業務委託	9,654	剪定、施肥、灌水、除草、清掃、薬剤散布
樟葉駅前花壇等管理委託	12,194	花の植替、灌水、施肥等
御殿山・牧野駅前花壇等管理委託	6,465	〃
津田・枚方公園駅前花壇等管理委託	4,314	〃
枚方市駅前花壇等管理委託	11,217	〃
枚方市公園点検・清掃業務委託	50,523	市内公園の点検・清掃
車塚公園水景施設機械設備保守管理委託	2,196	噴水設備の点検
公園等草刈作業委託 (北部A地区)	15,612	機械除草、人力除草
〃 (北部B地区)	15,125	〃
公園等草刈作業委託 (中部A地区)	14,824	機械除草、人力除草
〃 (中部B地区)	15,830	〃
〃 (南部地区)	15,782	〃
公園等害虫防除作業委託 (北部地区)	2,875	害虫防除剤散布
〃 (中部地区)	1,808	〃
〃 (南部地区)	1,734	〃
公園等春期剪定作業委託 (北部地区)	3,518	剪定整枝
〃 (中部地区)	3,148	〃
〃 (南部地区)	4,446	〃
公園等夏期剪定作業委託 (北部地区)	12,643	〃
〃 (中部地区)	13,939	〃
〃 (南部地区)	12,477	〃
公園等冬期剪定作業委託 (北部地区)	6,368	〃
〃 (中部地区)	9,792	〃
〃 (南部地区)	8,288	〃



委 託 名 称	契約金額	委 託 内 容
東部公園受水槽設備清掃点検委託	418	受水槽清掃点検
市内公園親水施設及び排水管清掃委託	3,565	浚渫
天野川緑道管理業務委託	4,135	剪定・除草
関西電力高圧線下緑地管理業務委託（その1）	4,798	〃
〃（その2）	5,885	〃
〃（その3）	5,833	〃
枝葉木運搬等作業委託	7,793	枝葉木粉碎・堆肥化等
小規模公園草刈等作業委託（北部地区）	3,357	機械除草、人力除草
〃（中部地区）	4,226	〃
〃（南部地区）	3,109	〃
桜花見巡回警備業務委託	363	サクラ花見警備
黒田川ポンプ場他残土処分委託	2,766	排水管清掃に伴う汚泥処分
中の池公園親水施設点検委託	1,054	親水施設等の点検
楠葉中央公園他池浄化設備他点検委託	2,574	池浄化設備他の点検
坊主池公園噴水設備点検委託	418	〃
香里の森公園吊橋点検委託	527	吊橋点検
王仁公園小グラウンド管理運營業務委託	891	王仁公園小グラウンド管理業務
都市公園有料施設指定管理業務委託	30,756	指定管理
鏡伝池緑地指定管理業務委託	46,640	指定管理
王仁公園プール清掃業務委託	1,854	プール清掃
王仁公園プール機械等保守点検業務委託	2,310	プール機械等保守点検
市内公園警備夜間巡回業務委託	2,732	市内公園の夜間警備・巡回
市内公園警備週末巡回業務委託	2,208	市内公園の土・日曜日 警備・巡回
東部公園電気設備保安管理業務委託	156	電気設備点検委託
桑ヶ谷緑地樹木剪定業務委託	497	剪定
藤阪西公園スロープ設置工事実施設計委託	2,750	藤阪西公園スロープ設置工事実施設計
香里ヶ丘中央公園みどりの広場指定管理事業	1,858	指定管理
計	404,246	

## (11) 公園等小規模委託の状況

(単位：件、千円)

委 託 内 容	件 数	契約金額
剪定・伐採・伐根作業	13	6,225
防草シート設置作業	2	989
計	15	7,214

## (12) 公園緑地整備事業の状況

(単位：千円)

事 業 名	事 業 費	事 業 内 容
公園施設長寿命化計画に基づく改築等事業	13,807	公園施設長寿命化予備調査業務委託
〃	16,409	中の池公園他公園施設更新工事
〃	16,785	楠葉東公園他公園施設更新工事
〃	11,273	伊加賀栄公園他公園施設更新工事
新名神高速道路に係る整備事業	6,188	南船橋公園整備設計業務委託
計	64,462	

R3→R4  
繰越し

(13) 親水施設管理業務委託の状況（香里こもれび水路・水面廻廊）

(単位：千円)

委託名称	契約金額	委託内容
水面廻廊樹木管理委託	10,802	日常管理
景観水路管理委託（水面廻廊）	2,428	日常管理
景観水路水質検査委託（水面廻廊）	128	水質検査
景観水路管理委託（香里こもれび）	2,428	日常管理
景観水路水質検査委託（香里こもれび）	106	水質検査
香里こもれび水路樹木管理委託	1,113	剪定・除草
香里こもれび水路他清掃委託	2,112	清掃
計	19,117	

(14) 土地開発公社健全化対策

(単位：㎡、千円)

事業用地	所在地	面積	事業費
中振中央公園用地	北中振2丁目1754-1	212.00	301,414
	北中振2丁目1755-1	229.00	
	北中振2丁目2693	366.00	
	東中振2丁目2697	補償のみ	
	北中振2丁目1725-6	429.75	

【交通対策課】

(1) 交通事故発生状況（枚方市内での発生件数）

(単位：件、人)

種別	月別												計
	4月	5月	6月	7月	8月	9月	10月	11月	12月	1月	2月	3月	
事故件数	112	97	95	95	102	86	122	101	99	99	82	119	1,209
死傷者	死者	1	-	-	-	-	-	-	-	-	-	-	1
	負傷者	133	106	108	113	123	96	138	119	116	114	95	1,397
	計	134	106	108	113	123	96	138	119	116	114	95	1,398

(2) 交通安全行事の状況

期 日
春の交通安全運動 4月6日～15日
秋の交通安全運動 9月21日～30日

(3) 広報活動

活動内容	活動状況
「広報ひらかた」掲載	12回
めいわく駐車巡回指導用チラシ	1,981枚
交通安全運動啓発ポスター掲示	5,181枚
交通安全運動啓発チラシ	63,938枚

(4) 交通安全啓発の状況

(単位：回、人)

名 称	対 象	回 数	参加者人数
交通安全教室（歩行）	小学生(低学年)	44	3,250
交通安全教室（自転車）	小学生(中学年)	44	3,259
交通安全啓発DVDの貸出	保育所（園） 幼 稚 園	21	3,459
	小 学 校 支 援 学 校	1	197

(5) 駐車対策事業

① 放置自転車対策並びに自転車駐車場等整理委託状況

(a) 放置禁止区域等の指導・移送業務

(単位：日、千円)

区 分 駅 名	配置日数	契約金額
樟 葉 牧 野 御 殿 山	移送 141 指導 165	9,636
	移送 147 指導 206	
枚 方 市 枚 方 公 園 光 善 寺 香 里 園 宮 之 阪 村 野 星 ケ 丘 津 田 長 尾 藤 阪	移送 98 指導 98	移送 3,557 指導 3,434
	計	29,057

(b) 自転車保管場所業務

(単位：日、千円)

区 分 保管場所	配置日数	契約金額
西 牧 野	344	9,565

② 有料自転車駐車場利用状況

(a) 施設の概要

(単位：台)

施 設 名	収容可能台数			駐車場の形態
	自転車	バイク	計	
町 楠 葉	1,171	-	1,171	平 面 式
天 満 川	1,100	-	1,100	平 面 式
牧 野 東	1,251	146	1,397	平 面 式
御 殿 山	920	100	1,020	平 面 式
御 殿 山 東	100	100	200	平 面 式
枚 方 市 駅 東	1,045	311	1,356	立 体 式 ・ 2 階

施設名	収容可能台数			駐車場の形態
	自転車	バイク	計	
枚方市駅東第二	140	60	200	平面式
枚方市駅西	910	380	1,290	立体式・2階
枚方市駅西第二	100	40	140	平面式
枚方公園	1,754	694	2,448	地下2層式
光善寺	811	80	891	立体式・4層式
光善寺東	707	200	907	平面式
香里園町	280	110	390	立体式・2階
宮之阪	120	20	140	平面式
星丘	174	47	221	平面式
村野	240	34	274	平面式
長尾	1,250	480	1,730	平面式
藤阪	950	300	1,250	平面式
津田	801	240	1,041	平面式
津田東	200	50	250	平面式
枚方市駅高架下	106	-	106	機械式駐輪機
サンプラザ3号館前	111	-	111	機械式駐輪機
新町1丁目	25	38	63	機械式駐輪機
光前寺駅前	90	10	100	機械式駐輪機
枚方市駅北口	24	-	24	機械式駐輪機
計	14,380	3,440	17,820	

〔注〕光善寺東、枚方市駅高架下、光善寺駅前は令和4年6月30日閉鎖

(b) 年間施設別利用状況

<自転車駐車場>

(単位：台、円)

施設名	定期			一時利用			収入額	備考
	自転車	原付	自二	自転車	原付	自二		
町楠葉	10,961			89,562			24,605,200	自転車のみ
天満川	7,267			95,170			19,652,000	自転車のみ
牧野東	9,474	489		35,774	1,937		18,154,600	
御殿山	3,555	248		54,046	2,666		12,448,700	
御殿山東	627	12					970,500	定期駐車のみ
枚方市駅東	9,260	2,367		85,273	34,161		35,562,100	
枚方市駅東第二	1,416	384					2,922,500	定期駐車のみ
枚方市駅西	6,526	2,081		106,392	31,345		32,273,200	
枚方市駅西第二	1,098	347					2,423,000	定期駐車のみ
枚方公園	8,589	1,298		65,139	6,079		23,722,600	
光善寺	3,751	231		57,566	1,014		12,953,100	
光善寺東	449	69	24	3,057	253	167	1,259,900	自二は平成29年度から
香里園町	2,680	659		26,776	1,960		8,937,000	
宮之阪	650	23		2,634	232		1,261,800	
星丘	271	19		2,054	271		668,100	
村野	770	70	60	1,637	299	61	1,700,300	自二は平成29年度から
長尾	10,869	2,065		49,122	12,586		25,997,400	
藤阪	4,896	648	111	15,977	3,940	303	10,968,600	自二は平成29年度から
津田	5,879	689		21,568	2,754		12,439,600	
津田東	1,492	279	103	8,655	1,330	422	4,710,300	自二は平成29年度から
計	90,480	11,978	298	720,402	100,827	953	253,630,500	

〔注〕光善寺東は令和4年6月30日閉鎖

<機械式自転車駐車場>

(単位：台、円)

場 所	自転車	原 付	利用料収入額
枚方市駅高架下	35,503		2,648,100
サンプラザ3号館前	184,705		9,912,710
新町1丁目	10,134	24,121	3,230,000
光善寺駅前	28,636	1,181	1,352,700
枚方市駅北口	40,510		2,809,100
長期駐車	15	1	45,500
計	299,503	25,303	19,998,110

[注] 枚方市市駅高架下、光善寺駅前は今和4年6月30日閉鎖

(c) 月別定期・一時預り利用状況（機械式自転車駐車場を除く）

(単位：台、円)

月 別	定 期			一 時 預 り			長 期			利 用 料 収 入 額
	自転車	原付	自二	自転車	原付	自二	自転車	原付	自二	
4月	8,037	1,053	34	62,924	8,353	114	16	2	-	22,132,200
5月	7,676	915	37	61,520	8,628	125	11	-	-	21,182,100
6月	7,671	997	27	61,167	8,730	149	6	1	-	21,421,700
7月	7,164	992	23	55,814	8,311	58	19	1	-	20,203,300
8月	8,172	1,114	27	60,869	9,136	72	28	4	-	22,763,800
9月	7,434	962	20	58,997	8,775	69	17	2	-	20,764,600
10月	8,110	1,024	24	64,104	9,179	72	2	1	-	22,431,600
11月	7,111	989	20	61,622	8,429	70	5	-	-	20,635,900
12月	8,370	989	26	58,427	8,262	49	8	1	-	22,092,200
1月	5,234	738	18	54,889	7,231	64	26	1	-	16,578,000
2月	5,974	864	17	50,912	6,892	35	19	3	-	17,627,600
3月	9,527	1,270	25	69,157	8,901	76	16	2	-	25,797,500
計	90,480	11,907	298	720,402	100,827	953	173	18	-	253,630,500

③ 岡東町自動車駐車場利用状況

(単位：台、枚、円)

月別	普通自動車		自動二輪車		プリペイド カード販売		共通駐車券利用		定期 枚数	上段 普自	利 用 料 収 入 額
	台数	金額	台数	金額	枚数	金額	枚数	金額		下段 自二 金額	
4月	13,568	3,058,150	480	143,700	131	519,000	7,386	1,284,650	158	1,865,000	7,063,500
										49	
5月	13,809	3,156,400	502	149,100	102	416,000	7,824	1,367,500	155	1,855,000	7,153,000
										53	
6月	13,959	3,241,400	494	147,150	114	444,000	8,120	1,393,500	154	1,845,000	7,258,050
										47	
7月	15,093	3,530,300	473	141,300	121	481,000	8,417	1,476,700	154	1,817,500	7,645,800
										51	
8月	14,217	3,224,600	505	149,700	97	391,000	7,624	1,340,350	156	1,840,000	7,114,650
										43	
9月	14,285	3,563,800	496	147,900	136	558,000	7,729	1,346,750	156	1,847,500	7,678,950
										54	
10月	14,807	3,547,450	529	157,500	106	424,000	8,789	1,576,500	153	1,820,000	7,713,450
										47	
11月	14,814	3,447,400	493	147,150	126	508,000	8,251	1,453,600	151	1,790,000	7,550,150
										52	

月別	普通自動車		自動二輪車		プリペイド カード販売		共通駐車券利用		定期 枚数	上段 普自	利用料 収入額
	台数	金額	台数	金額	枚数	金額	枚数	金額		下段 自二	
12月	16,491	3,940,950	491	146,400	120	486,000	9,558	1,711,550	153	1,812,500	8,287,400
									48	190,000	
1月	13,867	3,251,900	395	117,300	106	424,000	7,891	1,425,850	164	1,910,000	7,313,050
									46	184,000	
2月	14,836	3,588,800	411	123,150	102	404,000	8,110	1,439,800	150	1,787,500	7,535,250
									48	192,000	
3月	16,864	4,101,850	526	157,200	130	524,000	9,447	1,608,700	159	1,900,000	8,491,750
									50	200,000	
計	176,610	41,653,000	5,795	1,727,550	1,391	5,579,000	99,146	17,425,450	1,863	22,090,000	90,805,000
									588	2,330,000	

〔注〕普通自動車、定期（普通自動車・自動二輪車）、利用料収入額は現金とキャッシュレス決済の合計

④ めいわく駐車防止指導業務

配置日数	委託料
延96日	5,306千円

(6) 交通安全施設整備事業の状況

交通安全施設整備状況

<交通安全対策特別交付金充当分・国庫補助事業>

さく設置	1,220m	道路反射鏡	44基	ポストコーン	42本
区画線	16,009m	車止め	14基		

【用地課】

(1) 土地取得状況

令和4年度（令和4年4月～令和5年3月末分）

① 市長部局による取得に係るもの

(a) 枚方市取得分

事業名	筆数	面積 (㎡)	依頼課
市道高田8号線道路拡幅事業	3	95.8	道路公園管理課
市道長尾杉線（杉工区）整備事業	1	7.39	道路河川整備課
市道牧野長尾線整備事業	9	320.88	道路河川整備課
市道阪八幡線整備事業	1	19.16	道路公園管理課
合計	14	443.23	

(b) 土地開発公社取得分

事業名	筆数	面積 (㎡)	依頼課
中振交野線整備事業	3	14.44	道路河川整備課
市道長尾杉線（長尾工区）整備事業	13	1,280.81	道路河川整備課
都市計画道路枚方藤阪線整備事業	2	99.76	道路河川整備課
合計	18	1,395.01	

〔注〕担当課は、令和4年度担当課を表記。

## 資 料 編

## 【道路公園管理課】

## (1) 市道現況

## ① 一般市道

区 分			令和2年度	令和3年度	令和4年度
路線数 (路線)			4,262	4,314	4,378
実延長 (m)			786,131	790,969	795,021
道路面積	道路構成別内訳	道路面積 (㎡)	5,136,196	5,163,016	5,189,792
		車道部面積 (㎡)	3,565,819	3,587,450	3,609,719
規格改良 ／ 未改良車道幅員別 実延長 内訳	規格改良	車道 19.5m 以上 (m)	350	322	322
		車道 13.0m 以上 (m)	2,475	2,475	2,475
		車道 5.5m 以上 (m)	172,376	172,915	173,343
		車道 5.5m 未満 (m)	484,701	489,126	493,519
		計 (m)	659,902	664,838	669,659
	改良率 (%)	83.9	84.1	84.2	
	未改良	車道 5.5m 以上 (m)	16	16	16
		車道 3.5m 以上 (m)	484	493	525
		車道 3.5m 未満 (m)	125,729	125,622	124,821
		計 (m)	126,229	126,131	125,362
未改良率 (%)		16.1	15.9	15.8	
路面別 実延長	未舗装道 (m)	21,253	21,092	20,810	
	舗装道	セメント系 (m)	8,199	8,379	8,379
		アスファルト (m)	756,679	761,498	765,832
舗装率 (%)	97.3	97.3	97.4		
鉄道との 交差	立体交差 (か所)	17	18	17	
	平面交差 (か所)	27	27	27	
種別別 実延長	道路延長 (m)	783,237	788,024	792,037	
	橋梁	か所 (か所)	284	286	287
		延長 (m)	2,763	2,814	2,853

〔注〕表中の数値は、道路台帳の数値によるもの。

## ② 独立専用自歩道

区 分			令和2年度	令和3年度	令和4年度
路線数 (路線)			44	44	44
実延長 (m)			3,969	3,969	3,969
道路面積	構成別内訳	有効幅員 (㎡)	26,296	26,296	26,296
		道路敷 (㎡)	29,438	29,438	29,438
有効幅員 別実延長	4m 以上 (m)	3,304	3,304	3,304	
	3m 以上 (m)	638	638	638	
	2m 以上 (m)	27	27	27	
	1m 以上 (m)	-	-	-	
	1m 未満 (m)	-	-	-	
	計 (m)	3,969	3,969	3,969	
路面別 実延長	舗装道 (m)	3,969	3,969	3,969	
	未舗装道 (m)	-	-	-	

区 分		令和2年度	令和3年度	令和4年度
種類別 実延長	道路延長 (m)	3,849	3,849	3,849
	橋 架 設 (か所)	5	5	5
	延長 (m)	120	120	120

## (2) 市道の新規認定状況

番号	路線名	起点	終点
1	楠葉野田第35号線	楠葉野田1丁目1064-1番地先	楠葉野田1丁目1064-11番地先
2	牧野下島第5号線	牧野下島町163-5番地先	牧野下島町301-9番地先
3	養父第2号線	養父元町877-22番地先	養父西町877-9番地先
4	養父元町第16号線	養父元町42-15番地先	養父元町43-17番地先
5	養父東第13号線	養父東町1404-10番地先	養父東町1404-13番地先
6	招提元町第32号線	招提元町4丁目1688-1番地先	招提元町4丁目1688-7番地先
7	招提中町第27号線	招提中町1丁目199-1番地先	招提中町1丁目191-10番地先
8	招提南町第25号線	招提南町2丁目569-31番地先	招提南町2丁目569-28番地先
9	招提南町第26号線	招提南町2丁目586-2番地先	招提南町2丁目584-11番地先
10	招提南町第27号線	招提南町3丁目706-3番地先	招提南町3丁目705-10番地先
11	長尾元町第66号線	長尾元町6丁目3733-9番地先	長尾元町6丁目3735-3番地先
12	磯島北町第3号線	磯島北町209-1番地先	磯島北町209-11番地先
13	磯島北町第4号線	磯島北町202-9番地先	磯島北町202-18番地先
14	禁野第2号線	天之川町1768-1番地先	禁野本町2丁目1200-1番地先
15	禁野本町第3号線	禁野本町2丁目1134-3番地先	禁野本町2丁目1142-1番地先
16	堂山第11号線	堂山3丁目1355-20番地先	堂山3丁目1327-39番地先
17	須山第24号線	須山町1128-5番地先	堂山3丁目1327-14番地先
18	岡山手7号線	岡山手町333-4番地先	岡山手町327-17番地先
19	岡山手8号線	岡山手町327-22番地先	岡山手町327-25番地先
20	大垣内11号線	大垣内町1丁目113-5番地先	大垣内町1丁目113-14番地先
21	高塚1号線	岡山手町246-1番地先	高塚町126-13番地先
22	高塚8号線	高塚町126-38番地先	高塚町126-34番地先
23	高塚9号線	高塚町213-14番地先	高塚町213-12番地先
24	田宮本町7号線	田宮本町355-9番地先	田宮本町355-6番地先
25	山之上西21号線	山之上西町448-15番地先	山之上西町448-12番地先
26	山之上西22号線	山之上西町311-2番地先	山之上西町311-26番地先
27	星丘第44号線	星丘2丁目497-10番地先	星丘2丁目497-5番地先
28	星丘第45号線	星丘2丁目3455-17番地先	星丘2丁目3455-12番地先
29	星丘第46号線	星丘4丁目533-11番地先	星丘4丁目533-18番地先
30	村野本町第21号線	村野本町1087-10番地先	村野本町1087-14番地先
31	桜丘第4号線	桜丘町1887-10番地先	村野高見台1877-6番地先
32	桜丘第9号線	桜丘町893-11番地先	桜丘町893-5番地先
33	桜丘第10号線	桜丘町885-6番地先	桜丘町85-21番地先
34	桜丘第11号線	桜丘町1254-5番地先	桜丘町1237-2番地先
35	桜丘第12号線	桜丘町1276-1番地先	桜丘町1252-11番地先
36	大峰第9号線	大峰東町3708-1番地先	大峰東町3551-4番地先
37	大峰第10号線	大峰南町312-7番地先	大峰南町310-7番地先
38	野村中町第15号線	野村中町3466-12番地先	野村中町3466-9番地先
39	津田第37号線	津田元町1丁目66-4番地先	津田元町1丁目66-8番地先
40	津田西町第8号線	津田西町2丁目161-1番地先	津田西町2丁目161-25番地先



土木部

番号	路線名	起点	終点
41	津田東町第 16 号線	津田東町 1 丁目 2887-1 番地先	津田東町 1 丁目 2867-26 番地先
42	尊延寺第 46 号線	尊延寺 3 丁目 1610-16 番地先	尊延寺 3 丁目 1610-9 番地先
43	尊延寺第 47 号線	尊延寺 3 丁目 1548-9 番地先	尊延寺 3 丁目 1546-18 番地先
44	尊延寺第 48 号線	尊延寺 5 丁目 1467-7 番地先	尊延寺 5 丁目 1467-6 番地先
45	尊延寺第 49 号線	尊延寺 5 丁目 1469-5 番地先	尊延寺 5 丁目 1469-9 番地先
46	伊加賀西 61 号線	伊加賀西町 932-38 番地先	伊加賀西町 932-38 番地先
47	出口 65 号線	出口 2 丁目 905-7 番地先	出口 2 丁目 905-13 番地先
48	出口 66 号線	出口 5 丁目 632-2 番地先	出口 5 丁目 638 番地先
49	北中振 38 号線	北中振 3 丁目 321-8 番地先	北中振 3 丁目 321-4 番地先
50	走谷 21 号線	走谷 1 丁目 137-1 番地先	走谷 1 丁目 1-2 番地先
51	走谷 22 号線	走谷 1 丁目 1014-8 番地先	走谷 1 丁目 1014-1 番地先
52	北中振 39 号線	北中振 1 丁目 937-10 番地先	北中振 1 丁目 941-5 番地先
53	北中振 40 号線	北中振 1 丁目 1104-1 番地先	北中振 1 丁目 1133-14 番地先
54	東中振 44 号線	東中振 1 丁目 273-1 番地先	東中振 1 丁目 273-1 番地先
55	香里園山之手 32 号線	香里園山之手町 2067-32 番地先	香里園山之手町 2376-6 番地先
56	香里園桜木 6 号線	香里園桜木町 2376-9 番地先	香里園桜木町 2376-6 番地先
57	香里園東之町 12 号線	香里園東之町 2413-25 番地先	香里園東之町 2413-24 番地先
58	香里園 10 号線	香里園町 2509-14 番地先	香里園町 2509-35 番地先
59	香里ヶ丘 54 号線	香里ヶ丘 4 丁目 6 番地先	香里ヶ丘 11 丁目 3164-2 番地先
60	香里ヶ丘 144 号線	香里ヶ丘 10 丁目 1-139 番地先	香里ヶ丘 10 丁目 1-137 番地先
61	香里ヶ丘 145 号線	香里ヶ丘 10 丁目 1-95 番地先	香里ヶ丘 10 丁目 1-96 番地先
62	香里ヶ丘 146 号線	香里ヶ丘 10 丁目 1-50 番地先	香里ヶ丘 10 丁目 1-125 番地先
63	香里ヶ丘 147 号線	香里ヶ丘 10 丁目 8-81 番地先	香里ヶ丘 10 丁目 8-67 番地先
64	東香里新町 23 号線	東香里新町 2637-5 番地先	東香里新町 2637-4 番地先
65	釈尊寺 19 号線	釈尊寺町 4253-2 番地先	釈尊寺町 4253-8 番地先
66	茄子作 114 号線	茄子作 2 丁目 91-6 番地先	茄子作 2 丁目 91-11 番地先
67	茄子作 115 号線	茄子作 2 丁目 91-23 番地先	茄子作 2 丁目 96 番地先
68	茄子作 116 号線	茄子作 1 丁目 4615-3 番地先	茄子作 1 丁目 4615-6 番地先
69	茄子作 117 号線	茄子作 3 丁目 4673 番地先	茄子作 3 丁目 4675-3 番地先
70	茄子作東 17 号線	茄子作東町 2863-7 番地先	茄子作東町 2863-23 番地先
71	高田 9 号線	高田 1 丁目 1442-7 番地先	高田 1 丁目 1298-2 番地先
72	高田 18 号線	高田 1 丁目 1443-3 番地先	高田 1 丁目 1423-10 番地先
73	高田 19 号線	高田 1 丁目 1523-12 番地先	高田 1 丁目 1523-2 番地先
74	高田 20 号線	高田 1 丁目 1533-7 番地先	高田 1 丁目 1536-1 番地先
75	東香里高田 1 号線	東香里 1 丁目 2055-19 番地先	東香里 1 丁目 1528-3 番地先
76	東香里 67 号線	東香里 1 丁目 2043-20 番地先	東香里 1 丁目 2055-19 番地先

(3) 都市計画公園及びその他公園設置状況

(単位：か所、ha)

種別	令和2年度				令和3年度				令和4年度			
	計画		開設		計画		開設		計画		開設	
	公園数	面積	公園数	面積	公園数	面積	公園数	面積	公園数	面積	公園数	面積
都市計画公園・緑地	96	399.63	88	186.71	96	399.63	88	186.71	97	401.03	88	186.71
開設率(%)				46.72				46.72				46.72
都市計画公園・緑地以外			429	35.96			429	35.96			430	37.77
開設合計			517	222.67			517	222.67			518	224.48
1人当たりの開設面積(m <sup>2</sup> )				5.57				5.60				5.67

[注]・上記数値には国営の淀川河川公園(計画223.2ha・開設48.3ha)と府営の山田池公園(計画75.8ha・開設73.7ha)を含む。

・公園数には都市緑地を含む。

(4) 都市計画公園設置区分の状況

(単位：か所、ha)

区分	令和2年度				令和3年度				令和4年度				
	計画		開設		計画		開設		計画		開設		
	公園数	面積	公園数	面積	公園数	面積	公園数	面積	公園数	面積	公園数	面積	
住区基幹	街区	72	22.43	70	22.44	72	22.43	70	22.44	72	22.43	70	22.44
	近隣	13	25.60	11	18.96	13	25.60	11	18.96	14	27.00	11	18.96
	地区	4	18.50	2	9.04	4	18.50	2	9.04	4	18.50	2	9.04
	小計	89	66.53	83	50.44	89	66.53	83	50.44	90	67.93	83	50.44
都市基幹	総合	2	25.50	1	9.29	2	25.50	1	9.29	2	25.50	1	9.29
	運動	-	-	-	-	-	-	-	-	-	-	-	-
	小計	2	25.50	1	9.29	2	25.50	1	9.29	2	25.50	1	9.29
特殊公園	風致	-	-	-	-	-	-	-	-	-	-	-	-
	動植物	-	-	-	-	-	-	-	-	-	-	-	-
	歴史	1	2.50	1	2.15	1	2.50	1	2.15	1	2.50	1	2.15
	墓園	-	-	-	-	-	-	-	-	-	-	-	-
	その他	-	-	-	-	-	-	-	-	-	-	-	-
	小計	1	2.50	1	2.15	1	2.50	1	2.15	1	2.50	1	2.15
広域	1	75.80	1	73.70	1	75.80	1	73.70	1	75.80	1	73.70	
国営	1	223.20	1	48.30	1	223.20	1	48.30	1	223.20	1	48.30	
都市緑地	2	6.10	1	2.83	2	6.10	1	2.83	2	6.10	1	2.83	
計	96	399.63	88	186.71	96	399.63	88	186.71	97	401.03	88	186.71	

(5) 自然巡回路(緑道)＜計画延長＞の状況

(単位：m)

名称	延長	名称	延長	名称	延長
天満川緑道	2,760	天野川緑道	4,860	洞ヶ峠緑道	2,470
北川緑道	4,610	船橋川緑道	10,520	中振香里緑道	6,210
穂谷川緑道	7,710	国見山自然巡回緑道	10,220	王仁公園緑道	1,700
楠葉中町巡回路	616				
計					51,676

土木部

(6) 小規模公園等設置状況

(単位：か所)

年度	令和2年度	令和3年度	令和4年度
小規模公園	403 (311)	404 (311)	409 (311)

〔注〕 ( ) 内は都市公園。

(7) ちびっこ広場等設置状況

(単位：か所)

年度	令和2年度	令和3年度	令和4年度
ちびっこ広場	48 (14)	47 (14)	47 (14)

〔注〕 ( ) 内は福祉総務課から表面管理依頼を受けて管理。

(8) 表面管理公園（開発審査課等所管）

(単位：か所)

年度	令和2年度	令和3年度	令和4年度
表面管理公園	23	23	23

【交通対策課】

(1) 交通事故発生件数（枚方市内での発生件数）

(単位：件、人)

		令和2年度	令和3年度	令和4年度
事故件数		1,208	1,113	1,209
死傷者	死者	2	6	1
	傷者	1,202	1,272	1,397
	計	1,204	1,278	1,398

土木部 所管施設の概要

(令和5年4月1日現在)

施設名	所在地	開設年月日	敷地面積 (㎡)	建物面積 (㎡)	建物構造
北部別館	西船橋2丁目3-2	昭和49年 7月 1日	8,073.69	1,041.84	鉄筋コンクリート造 2階建
土木部中部別館	東田宮1丁目2-1	平成 2年 7月17日	1,773.00	2,705.89	鉄骨造3階建 (管理棟及び資材倉庫)
王仁公園プール	王仁公園1-1	昭和49年 7月 1日	10,234.00	1,802.84	鉄筋コンクリート造 鉄骨造
市民の森 管理事務所	楠葉丘2丁目10-1	昭和62年 3月31日	28,611.27	582.30	鉄筋コンクリート造 2階建
東部公園 スタジアム管理棟	大字尊延寺2987-1	平成27年 3月31日	77,642.19	178.19	鉄筋コンクリート造 2階建
岡東町 自動車駐車場	岡東町14-49	平成 6年 2月 1日	2,100.21	7,387.74	鉄骨造一部鉄骨鉄筋コンクリート造 立体自走式6層 地下1階、地上4階建
町楠葉 自転車駐車場	町楠葉1丁目9-40	昭和62年 7月 1日	1,504.76	17.55	平面 屋根あり

施設名	区分	所在地	開設年月日	敷地面積 (㎡)	建物面積 (㎡)	建物構造
天満川 自転車駐車場		楠葉並木2丁目40-10	昭和62年 7月 1日	1,523.95	6.48	平面 屋根あり
牧野東 自転車駐車場		牧野阪2丁目1-2	平成元年 4月 1日	2,125.00	19.44	平面 屋根あり
御殿山 自転車駐車場		御殿山町1-7	平成 8年10月 1日	1,426.56	18.22	平面 屋根あり
御殿山東 自転車駐車場		御殿山町5-4	平成 8年10月 1日	481.90	4.93	平面 屋根なし
枚方市駅東 自転車駐車場		岡東町27-20	平成 8年12月 1日	1,641.42	(延床) 2,525.02	鉄筋コンクリート造2階建 (2層)
枚方市駅東第二 自転車駐車場		岡東町653-10	平成19年 2月 1日	204.16	…	平面 屋根なし
枚方市駅西 自転車駐車場		岡南町10-34	平成 8年12月 1日	1,038.13	(延床) 1,850.46	鉄筋コンクリート造2階建 (2層)
枚方市駅西第二 自転車駐車場		新町1丁目7-6外	平成19年 2月 1日	320.33	…	平面 屋根なし
枚方公園 自転車駐車場		伊加賀東町3-B1	平成 7年 4月 1日	1,887.30	(延床) 3,702.82	鉄筋コンクリート造地下2階 (2層) 搬送コンベア-3基
光善寺 自転車駐車場		北中振3丁目18-1	平成 4年12月 1日	778.39	(延床) 1,349.23	鉄骨造 地下1階、地上2階建 (4層)
香里園町 自転車駐車場		香里園町5-6	平成 4年 3月 1日	299.66	(延床) 413.61	鉄骨造2階建 (2層)
宮之阪 自転車駐車場		宮之阪4丁目1-30	平成 4年 6月 1日	233.80	12.48	平面 屋根なし
星丘 自転車駐車場		星丘2丁目2-65	平成元年 4月 1日	472.83	14.49	平面 屋根なし
村野 自転車駐車場		村野西町 58-1	平成 3年 3月 1日	547.71	17.69	平面 屋根なし
長尾 自転車駐車場		長尾元町6丁目1-4	平成元年12月 1日	1,785.04	14.90	平面 屋根なし
藤阪 自転車駐車場		藤阪南町3丁目1-20	平成元年 4月 1日	1,520.07	12.15	平面 屋根なし
津田 自転車駐車場		津田駅前1丁目15-15	平成元年12月 1日	1,540.00	14.90	平面 屋根なし
津田東 自転車駐車場		津田駅前2丁目25-25	平成25年 4月 1日	700.93	14.58	平面 屋根あり
西牧野 自転車保管場所		西牧野2丁目2-2	平成14年 1月 7日	1,699.00	29.01	鉄骨造 (管理棟のみ) 平屋建
牧野駅前 自転車保管場所		西牧野4丁目1-3	平成24年 3月 1日	1,365.27	11.26	鉄骨造 (管理棟のみ) 平屋建 ※閉鎖中
サンプラザ号館前 機械式 自転車駐車場		市道禁野枚方線 岡東町12番内	平成18年 4月 1日	…	収容可能 自転車 111台	個別ロック式駐輪機

土木部

施設名	区分	所在地	開設年月日	敷地面積 (㎡)	建物面積 (㎡)	建物構造
新町1丁目 機械式 自転車駐車場		新町1丁目10番地内	平成22年 4月 1日	361.90	収容可能 自転車 25台 原付38台	個別ロック式駐輪機
枚方市駅北口 機械式 自転車駐車場		岡本町169番19	平成27年 4月 1日	40.94	収容可能 自転車 24台	個別ロック式駐輪機