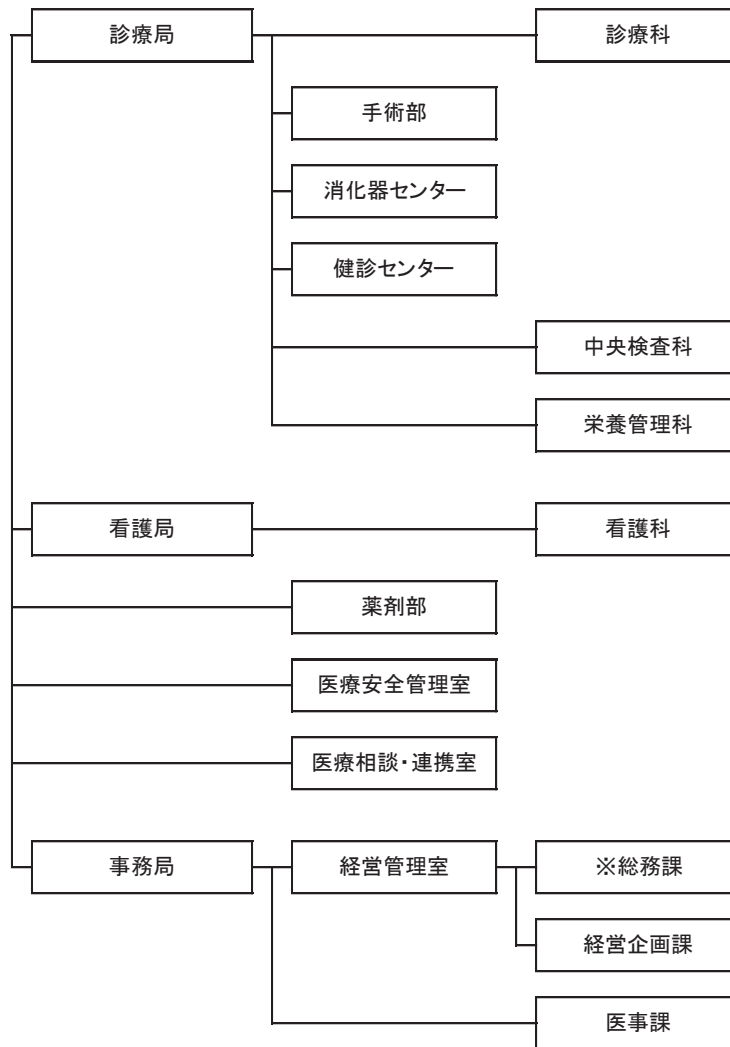


市立病院 所管事務の概要



診療科

- (1) 患者の診療に関すること。
- (2) 臨床的研究及び診断書その他証明に関すること。

手術部

- (1) 手術室及びDSA室の安全性の確保に関すること。
- (2) 手術室及びDSA室に必要な設備等に関すること。
- (3) 手術室及びDSA室の運営体制の整備に関すること。

消化器センター

- (1) 消化器疾患等において各診療科をまたぎ行う診療の調整に関すること。
- (2) 消化器疾患等に対応する体制の整備に関すること。
- (3) 消化器疾患等に係る手術に関する教育及び訓練に関すること。
- (4) その他消化器疾患等における医務に関すること。

健診センター

- (1) 健康診断及び検診に関すること。
- (2) 人間ドック及び脳ドックに関すること。
- (3) その他健診に関すること。

中央検査科

- (1) 細菌検査等、検査に関すること。

栄養管理科

- (1) 食事療養等、栄養の管理に関すること。

看護科

- (1) 患者の看護に関すること。
- (2) 患者の治療、保健指導、助産等に関し医師の補助に関すること。
- (3) 病棟の環境衛生に関すること。

薬剤部

- (1) 薬品の検査、出納及び保管に関すること。
- (2) 調剤及び製剤に関すること。
- (3) 薬事関係文書類の整備及び保管に関すること。

医療安全管理室

- (1) 病院の安全管理に関すること。
- (2) 医療事故に関すること。
- (3) 医療事故等防止監察委員に関すること。
- (4) 院内感染防止対策に関すること。

医療相談・連携室

- (1) 医療相談に関すること。
- (2) 医療機関等との連携に関すること。
- (3) 医療機関等からの診療依頼、検査依頼等の連絡調整に関すること。
- (4) 患者の退院調整等に関すること。
- (5) 地域、院内の学术交流に関すること。
- (6) 院内の入退院状況の把握及び調整に関すること。

経営管理室総務課

- (1) 職員の人事、給与及びサービスに関すること。
- (2) 医師及び医療技術員の採用に係る競争試験の実施及び選考に関すること。
- (3) 病院の施設管理に関すること。
- (4) 病院の広報に関すること。

経営管理室経営企画課

- (1) 病院の主要施策の調整及び事務事業の進行管理に関すること。
- (2) 病院経営に係る調査、研究及び企画並びに調整に関すること。
- (3) 議会及び議会資料の調整に関すること。
- (4) 予算、決算及び公金の出納に関すること。
- (5) 病院の財産の管理に関すること。
- (6) 工事その他の請負契約、業務委託契約その他の契約に関すること。
- (7) 病院事業運営審議委員会に関すること。

医事課

- (1) 医事紛争に関すること。
- (2) 健康診断、人間ドック及び検診に関すること。
- (3) 保健所、医師会等関係機関との連絡に関すること。
- (4) 診療報酬等の請求、調定及び収納に関すること。
- (5) 電子計算組織の保守管理に関すること。

令和4年度主要施策の成果と課題**【市立ひらかた病院】****1. 市立ひらかた病院の役割について**

本院は、北河内二次医療圏における唯一の感染症指定医療機関かつ市立病院として、新型コロナウイルス感染症に対応するとともに、各医療機関と連携しながら、「心のかよう医療を行い、信頼される病院」を基本理念と掲げ、患者の立場に立った質の高い、身体にやさしい医療の提供に取り組むとともに、小児救急をはじめとした二次救急医療や周産期医療などの公立病院として担うべき役割を果たし、地域医療の確保及び医療水準の向上に努めている。また、令和3年3月に「地域医療支援病院」の承認を受け、地域医療における中核病院としての役割を果たしていく。

2. 経営成績について

医業外収益は新型コロナウイルス感染症患者の受入れ病床確保のための空床補償など、国府からの補助金が減少したことと、2億7,160万7千円減少となったが、医業収益は入院・外来ともに患者数・診療単価が増加したことから、昨年度

市立病院

から3億6,228万6千円増加となったことなどにより、経常収支は12億2,989万円の経常黒字となった。

この結果、病院事業収益122億8,587万3千円（対前年度比0.7%増）に対し、病院事業費用110億5,634万円（対前年度比4.2%増）となり、収支差引では12億2,953万4千円の純利益を計上した。

3. 病院事業運営の健全化について

令和4年度は、引き続き、感染症指定医療機関として地域の感染症医療の中心的な役割を担うべく、新型コロナウイルス感染症患者の対応にあたるとともに、通常診療との両立に向けて取り組んだ。

令和4年7月には、高度医療として、内視鏡手術支援ロボット「da Vinci」を導入し、これまで以上に低侵襲かつ確実な機能温存に優れた手術により、患者のQOL（生活の質）の維持・向上に取り組んだ。

また、令和5年1月には、さまざまな要因により発音機能に支障をきたしている方に対して、手術を中心とした外科的治療を提供する「音声外科センター」を設置するとともに、既存の下肢機能再建センターにおいても、新たに変形性膝関節症に対する再生医療を開始するなど、専門性の高い医療の充実を図ることで、より質の高い医療を提供できるよう取り組んだ。

経営面では、令和5年3月に、国のガイドラインに基づき今後5年間の本院のあり方や運営方針、経営目標を定めた『経営強化プラン（第3次中期経営計画）』を策定した。

〔主要業務〕

(1) 外来部門

診療科目	内科、循環器内科、消化器内科、呼吸器内科、小児科、消化器外科、乳腺・内分泌外科、形成外科、整形外科、脳神経外科、心臓血管外科、呼吸器外科、皮膚科、泌尿器科、産婦人科、眼科、耳鼻いんこう科、リハビリテーション科、放射線科、歯科口腔外科、麻酔科、救急科、病理診断科、精神科	
診療受付時間	予約のない方 午前8時15分～11時30分	月曜日～金曜日 (祝日及び12月29日～翌年1月3日を除く)

〔注〕各診療科の特殊外来については、一部の日時において午後診療を行っている。

(2) 入院部門（許可病床数）

(単位：床)

区分	個室				総室				合計	
	特別	A個室	B個室	無料個室	家具付4人室	4人室	観察室	未熟児室		
一般病床	4東	-	2	12	-	8	16	2	6	46
	4西	-	-	12	-	-	20	3	-	35
	5東	-	2	10	-	8	24	3	-	47
	5西	-	2	11	-	8	24	2	-	47
	6東	-	2	11	-	8	24	2	-	47
	6西	2	-	11	-	8	24	2	-	47
	7東	-	2	2	-	8	24	2	-	38
	7西	2	2	6	10	-	-	-	-	20
計	4	12	75	10	48	156	16	6	327	
感染症病棟	-	-	-	8	-	-	-	-	-	8

〔注〕平成30年8月から有料個室の部屋数を変更。

(3) 救急

区 分	診療日
救急科	全 日
小児科	全 日

〔注〕・産婦人科は、緊急時の救急受診が全日可能。
 ・救急科は、内科系・外科系の救急診療を行う。
 ・小児科は、平成22年11月1日から二次救急医療に特化した体制としている。

(4) 人間ドック (1日コース)

(単位：人)

曜日	月	火	水	木	金
受診枠	女性または夫婦 4	男性 4	男性 4	女性または夫婦 4	女性 4

(5) 脳ドック

(単位：人)

曜日	月	火	水	木	金
単 独	2	-	2	-	2
オプション	-	2	-	2	-

〔注〕・オプションとは、人間ドックと同時に受診する場合をいう。
 ・平成29年4月から脳ドックの受診枠数を変更。

(6) 職員数

(単位：人)

区 分	職 員 数						計
	医 師	正看護師	准看護師	医 療 技術員	事務員	技 能 労務員	
診 療 局	- (7)	-	-	-	-	-	- (7)
内 科	20	-	-	-	-	-	20
小 児 科	10	-	-	-	-	-	10
外 科	10	-	-	-	-	-	10
形 成 外 科	3	-	-	-	-	-	3
心 臓 血 管 外 科	1	-	-	-	-	-	1
脳 神 経 外 科	2	-	-	-	-	-	2
整 形 外 科	5	-	-	-	-	-	5
皮 膚 科	2	-	-	-	-	-	2
泌 尿 器 科	3	-	-	-	-	-	3
産 婦 人 科	5	-	-	-	-	-	5
眼 科	3 (1)	-	-	3 (1)	-	-	6 (2)
耳 鼻 い ん こ う 科	3	-	-	-	-	-	3
放 射 線 科	2	-	-	19 (1)	-	-	21 (1)
歯 科 口 腔 外 科	4	-	-	1 (2)	-	-	5 (2)
麻 酔 科	4 (3)	-	-	3 (1)	-	-	7 (4)
救 急 科	2	-	-	-	-	-	2
中 央 検 査 科	2	-	-	17 (10)	-	-	19 (10)
リハビリテーション科	- (1)	-	-	13	-	- (2)	13 (3)
精 神 科	3	-	-	1	-	-	4
手 術 サ プ ラ イ 室	-	26	-	-	-	-	26
薬 剤 部	-	-	-	18 (2)	- (4)	-	18 (6)
栄 養 管 理 科	-	-	-	6	-	-	6
看 護 局 長 室	-	4	-	-	- (1)	-	4 (1)
外 来	-	33 (10)	- (2)	-	(6)	-	33 (18)
救 急・中 央 診 療	-	21 (5)	- (1)	-	-	-	21 (6)

区 分	職 員 数						計
	医 師	正看護師	准看護師	医 療 技 術 員	事 務 員	技 能 労 務 員	
健 診 科	2(1)	-	-	-	-	-	2(1)
緩 和 ケ ア 科	1	-	-	-	-	-	1
4 階 東 病 棟	-	37(4)	-	-	1(3)	-(4)	38(11)
4 階 西 病 棟	-	-	-	-	-	-	-
5 階 東 病 棟	-	28	-	-	-(1)	-(4)	28(5)
5 階 西 病 棟	-	25	-	-	-(1)	-(5)	25(6)
6 階 東 病 棟	-	26(1)	1	-	-(1)	-(5)	27(7)
6 階 西 病 棟	-	26	-	-	-(1)	-(3)	26(4)
7 階 東 病 棟	-	26	-	-	-(1)	-(2)	26(3)
7 階 西 病 棟	-	16	1	-	-(1)	-(4)	17(5)
医 療 安 全 管 理 室	-	2	-	-	1	-	3
医 療 相 談 ・ 連 携 室	-	6(1)	1	3	4(10)	-	14(11)
事 務 局	-	-	-	-	4	-	4
総 務 課	-	-	-	-	8(4)	-	8(4)
医 事 課	-	-	-	-	6(28)	-	6(28)
経 営 企 画 課	-	-	-	-	8(1)	-	8(1)
産 休 ・ 長 欠 ・ 休 職 等	-	26(1)	-	-	-	-	26(1)
計	87(13)	302(22)	3(3)	84(17)	32(63)	-(29)	508(147)

[注]・職員数は、令和5年3月31日現在のものであり、任期付職員、再任用職員を含む。

・（ ）内の数は、嘱託を外数で記載。

・病院事業管理者は含まず。

令和4年度事務概要

(1) 主要事業

① 物品購入・修繕等件数

(単位：件、千円) (消費税込み)

科 目	件 数	金 額	科 目	件 数	金 額
薬 品 費	242	1,344,848	燃 料 費	14	189
診 療 材 料 費	1,381	844,146	印 刷 製 本 費	35	2,489
給 食 材 料 費	98	8,393	修 繕 費	444	138,659
医 療 消 耗 備 品 費	184	29,151	図 書 費	38	5,122
職 員 被 服 費	9	14,564	医 療 器 具 購 入 費	87	672,863
消 耗 品 費	443	37,191	庁 用 器 具 購 入 費	9	219,003
消 耗 備 品 費	168	15,183	車 両 購 入 費	-	-
			計	3,152	3,331,801

[注]・件数は伝票の枚数。

・平成26年度より患者食調理業務委託受託者による給食材料の調達を開始。

② 医療機器等整備事業(主な整備機器)

器 械 名	内 容
手術支援ロボット (Da Vinci Xi システム)	ロボット支援による内視鏡手術機器
高周波手術装置(電気メス)	電気メス治療に使用する電気機器装置
泌尿器科内視鏡手術システム	内視鏡手術用機器装置
超音波画像診断装置4式	超音波による体内診察用機器(エコー)

③ 設計業務委託について

(単位：千円) (消費税込み)

委託名	契約金額	委託期間	委託内容	所管課
市立ひらかた病院地下1階放射線 区画PET-CT室等改修設計委託	2,365	令和4年10月28日 ～令和5年2月28日	地下1階放射線区内の改修工事	総務課

(2) 業務実績

① 入院患者数状況

(単位：人)

区 分	4月	5月	6月	7月	8月	9月	10月	11月	12月	1月	2月	3月	計	1日平均
内 科	3,467	3,309	3,070	3,197	3,912	3,152	2,744	2,934	3,515	3,456	2,729	2,862	38,347	105.1
小 児 科	489	428	832	1,268	1,005	816	733	743	852	661	504	675	9,006	24.7
外 科	962	1,045	1,225	1,114	1,095	1,036	1,092	1,168	1,044	977	970	928	12,656	34.7
胸 部 外 科	180	199	102	129	41	91	76	149	148	190	107	130	1,542	4.2
脳神経外科	316	321	417	415	387	228	261	348	378	350	364	346	4,131	11.3
整 形 外 科	1,299	1,124	1,274	1,130	855	839	1,110	1,090	962	1,118	1,070	1,335	13,206	36.2
皮 膚 科	5	8	6	43	86	52	21	15	53	19	13	24	345	0.9
泌 尿 器 科	196	132	162	205	221	205	144	177	215	117	175	97	2,046	5.6
産 婦 人 科	252	245	181	272	303	269	384	272	319	280	227	283	3,287	9.0
眼 科	45	90	91	96	103	79	72	100	69	59	83	95	982	2.7
耳 鼻 いんこう科	250	326	378	363	236	281	359	188	319	292	291	334	3,617	9.9
麻 酔 科	-	-	-	-	-	-	-	-	-	-	-	-	-	-
精 神 科	-	-	-	-	-	-	-	-	-	-	-	-	-	-
歯 科 口 腔 外 科	110	116	199	81	85	120	91	119	127	105	105	137	1,395	3.8
計	7,571	7,343	7,937	8,313	8,329	7,168	7,087	7,303	8,001	7,624	6,638	7,246	90,560	248.1
1 日 平 均	252.4	236.9	264.6	268.2	268.7	238.9	228.6	243.4	258.1	245.9	237.1	233.7	248.1	

〔注〕麻酔科は平成31年4月から追加

② 外来患者数状況

(単位：人)

区 分	4月	5月	6月	7月	8月	9月	10月
内 科	3,904	3,692	4,091	3,967	3,845	4,029	3,932
小 児 科	1,240	1,279	1,451	1,849	1,970	1,469	1,369
外 科	1,645	1,549	1,688	1,580	1,676	1,678	1,699
胸 部 外 科	135	144	134	127	87	145	134
脳 神 経 外 科	369	295	309	305	302	344	306
整 形 外 科	1,039	1,090	1,198	1,083	1,116	1,111	1,058
皮 膚 科	661	716	803	770	833	699	796
泌 尿 器 科	871	849	967	848	1,013	887	859
産 婦 人 科	714	749	831	730	789	875	860
眼 科	961	938	1,014	983	1,016	1,010	987
耳 鼻 いんこう科	527	501	572	518	601	609	569
麻 酔 科	51	58	66	79	82	68	117
精 神 科	100	107	107	121	111	111	111
歯 科 口 腔 外 科	1,005	1,041	1,234	991	965	965	1,004
リハビリテーション科	473	455	497	517	579	581	575
放 射 線 科	185	183	255	239	219	153	209
救 急 科	850	904	641	1,430	1,967	911	662
計	14,730	14,550	15,858	16,137	17,171	15,645	15,247
1 日 平 均	722.3	747.4	713.0	781.5	754.5	767.1	750.6

区 分	11月	12月	1月	2月	3月	計	1日平均
内 科	3,957	3,834	3,764	3,757	4,318	47,090	193.8
小 児 科	1,316	1,393	1,370	1,212	1,353	17,271	71.1
外 科	1,735	1,627	1,530	1,556	1,790	19,753	81.3
胸 部 外 科	120	107	119	119	138	1,509	6.2
脳 神 経 外 科	309	291	361	285	330	3,806	15.6
整 形 外 科	1,079	1,084	1,061	1,062	1,244	13,225	54.4
皮 膚 科	697	712	680	685	789	8,841	36.4
泌 尿 器 科	933	844	752	757	816	10,396	42.8
産 婦 人 科	829	842	759	727	948	9,653	39.7
眼 科	1,006	1,067	1,002	934	1,163	12,081	49.7
耳 鼻 い ん こ う 科	616	597	569	588	685	6,952	28.6
麻 酔 科	97	79	81	85	99	962	4.0
精 神 科	120	137	126	95	114	1,360	5.6
歯 科 口 腔 外 科	1,048	1,009	898	1,004	1,263	12,427	51.1
リハビリテーション科	573	540	575	567	629	6,561	27.0
放 射 線 科	244	282	204	245	250	2,668	11.0
救 急 科	705	1,062	1,212	632	522	11,498	31.5
計	15,384	15,507	15,063	14,310	16,451	186,053	749.8
1 日 平 均	757.5	756.5	768.1	742.5	740.9	749.8	

〔注〕年間診療日数は243日。ただし、救急科については365日。

③ 時間外の科別救急患者数

(単位：人)

区 分	患者数	1日平均患者数
小 児 科	2,525	6.9
救 急 科	5,915	16.2
そ の 他	90	0.3
計	8,530	23.4

④ 科別収益状況

(単位：千円)

区 分	入院収益	外来収益	計
内 科	2,157,679	1,125,834	3,283,513
小 児 科	553,209	189,070	742,279
外 科	973,530	455,739	1,429,269
胸 部 外 科	133,676	12,552	146,228
脳 神 経 外 科	226,565	36,810	263,375
整 形 外 科	900,508	114,042	1,014,550
皮 膚 科	15,183	42,022	57,205
泌 尿 器 科	156,205	148,036	304,241
産 婦 人 科	279,028	81,801	360,829
眼 科	82,777	107,123	189,900
耳 鼻 い ん こ う 科	237,051	60,479	297,530
麻 酔 科		5,749	5,749
精 神 科	1,845	3,623	5,468
歯 科 口 腔 外 科	75,317	82,809	158,126
リハビリテーション科	76,337	28,643	104,980
放 射 線 科	13,414	56,013	69,427
救 急 科		247,116	247,116
計	5,882,324	2,797,461	8,679,785

⑤ 手術件数

(単位：件)

区 分	入 院			計
	入 院	外 来	計	
内 科	86	2	88	
小 児 科	-	-	-	
外 科	1,023	442	1,465	
胸 部 外 科	104	6	110	
脳 神 経 外 科	86	-	86	
整 形 外 科	796	125	921	
皮 膚 科	-	91	91	
泌 尿 器 科	142	20	162	
産 婦 人 科	541	7	548	
眼 科	357	237	594	
耳 鼻 い ん こ う 科	311	11	322	
麻 酔 科		-	-	
精 神 科				
歯 科 口 腔 外 科	287	7	294	
リハビリテーション科				
放 射 線 科				
救 急 科		-	-	
計	3,733	948	4,681	

〔注〕手術室での実施件数。

⑥ 科別検査件数

(単位：件)

区 分	検 査 件 数		
	入 院	外 来	計
内 科	318,328	542,462	860,790
小 児 科	70,206	97,751	167,957
外 科	80,692	140,540	221,232
胸 部 外 科	10,400	8,926	19,326
脳 神 経 外 科	24,818	10,326	35,144
整 形 外 科	64,552	30,740	95,292
皮 膚 科	2,226	12,011	14,237
泌 尿 器 科	15,939	74,047	89,986
産 婦 人 科	18,249	45,486	63,735
眼 科	2,360	59,497	61,857
耳 鼻 い ん こ う 科	14,270	27,954	42,224
麻 酔 科		1,503	1,503
精 神 科		140	140
歯 科 口 腔 外 科	2,082	13,786	15,868
放 射 線 科		-	-
救 急 科		72,054	72,054
計	624,122	1,137,223	1,761,345

〔注〕検査件数については、中央検査科におけるもの。

⑦ 撮影件数

(単位：件)

区 分	件 数
一 般 撮 影	32,628
乳 房 撮 影	3,144
C T ス キ ャ ン 撮 影	17,514
M R I 撮 影	5,627
計	58,913

⑧ 理学療法等件数

(単位：件)

区 分	入 院	外 来	計
理学療法	21,348	8,545	29,893
言語療法	6,705	589	7,294
作業療法	2,031	1,708	3,739

⑨ 人間ドック利用状況

(単位：人、日)

区 分	男 性	女 性	計
人 数	334	303	637
日 数	99	144	243
1日平均	3.4	2.1	2.6

⑩ 給食数

(単位：食)

区 分	総 食 数	1日平均食数
一 般 職	116,863	320
特別治療食	78,694	216
濃厚流動食	6,738	18
調 乳	3,814	10
計	206,109	564

⑪ 医療相談件数

(単位：件)

区 分	件 数
経 済 関 係	85
退 院 関 係	928
入 院 関 係	33
受 診 関 係	316
制 度 ・ サ ー ビ ス 関 係	178
家 族 (介 護 者 等) 関 係	25
苦 情	7
インフォームド情報提供関係	1
そ の 他	534
計	2,107

(3) 安全衛生

① 健康診断（病院職員分）

(a) 定期健康診断

(単位：人、%)

実 施 日	内 訳 区 分	職 員 数	産 休 等	対 象 数	受 診 者 数			受 診 率
					定 期	ド ッ ク 等	計	
8月8・9・25・29日、2月13・14・16日（未検者及び深夜勤務従事者対象）	一 般 職 員	552	15	537	476	11	487	90.7
	非 常 勤 職 員	160	-	160	160	-	160	100
	臨 時 職 員	1	-	1	1	-	1	100
	合 計	713	15	698	637	11	648	92.8

(b) 雇入時の健康診断

(単位：人)

実 施 日	内 容	受 診 者 数
2月13・14・16		40

(c) 特殊健康診断

(単位：人)

実施日	検査項目	内容	受診者数	検診結果		
				異常なし	要観察	要精密検査
8月8・9・25・29日	有機		4	3	1	-
	電離		113	99	14	-
2月10・15・16日	有機		4	4	-	-
	電離		100	82	18	-

(d) 胃検診

(単位：人)

実施日	内容	受診者数	検診結果				
			異常なし	わずかな異常を認める	日常生活注意	要精密検査	要治療
2月3・9日		68	39	12	16	1	-

(e) 乳がん検診

(単位：人)

実施日	内容	受診者数	検診結果	
			異常なし	要精密検査
1月24日、2月1日		87	87	-

(f) 子宮がん検診

(単位：人)

実施日	内容	受診者数	検診結果		
			異常なし	要精密検査	子宮がん検診以外の所見で要医療機関受診
9月1日～10月31日		193	193	-	-

(g) VDT 視機能検診

(単位：人)

実施日	内容	受診者数	検診結果		
			異常なし	要視力矯正	要精密検査
11月2・4・7日		263	229	24	10

② ストレスチェック

(単位：人)

対象者数	受検者数	受検率 (%)	健康管理医の面接指導		医療職の面談	
			対象者	面接実施	対象者	面接実施
647	627	96.9	30	4	30	-

資料編

(1) 決算状況の推移

① 収益的収入及び支出

(単位：千円)

科目	年度	令和2年度	令和3年度	令和4年度
病院事業収益	A	11,284,583	12,200,777	12,285,874
医業収益		8,263,313	9,078,757	9,441,044
入院収益		5,260,268	5,703,964	5,882,324
外来収益		2,315,541	2,644,647	2,797,461
その他医業収益		687,504	730,146	761,259
内一般会計負担金		381,549	381,880	417,207
医業外収益		2,790,796	3,115,588	2,843,981
内一般会計負担金		822,309	735,032	653,162
内一般会計補助金				5,525
特別利益		230,474	6,432	849
病院事業費用	B	10,447,840	10,614,228	11,056,340
医業費用		9,927,223	10,107,001	10,480,936
給与費		5,164,366	5,227,995	5,305,861
材料費		1,790,345	1,914,912	2,020,862
経費		2,050,071	2,075,018	2,167,411
減価償却費		874,927	856,133	910,036
その他医業費用		47,514	32,943	76,766
医業外費用		517,764	506,797	574,198
内支払利息		116,388	112,089	108,179
特別損失		2,853	430	1,206
純利益	A-B	836,743	1,586,549	1,229,534
利益剰余金		794,212	2,380,761	3,610,295

② 資本的収入及び支出

(単位：千円)

科目	年度	令和2年度	令和3年度	令和4年度
資本的収入		1,006,728	864,171	1,235,400
企業債		355,900	384,500	799,200
一般会計補助金		39,544	-	-
一般会計負担金		313,861	395,586	428,625
補助金		270,989	82,585	6,575
寄附金		7,000	1,500	-
貸付金返還金		3,077	-	1,000
工事負担金		4,948	-	-
固定資産売却代金		11,409	-	-
資本的支出		1,327,376	1,269,468	1,736,345
建設改良費		692,620	481,785	893,300
資産購入費		687,672	481,785	893,300
施設改良費		4,948	-	-
企業債償還金		627,996	783,223	837,055
貸付金		6,760	4,460	5,990

(2) 業務状況の推移

① 科別診療状況（患者数）

（単位：人）

区分	年度	入院			外来		
		令和2年度	令和3年度	令和4年度	令和2年度	令和3年度	令和4年度
内科		39,808	40,682	38,347	44,205	46,106	47,090
小児科		5,671	7,757	9,006	13,802	16,218	17,271
外科		12,338	12,543	12,656	19,932	19,852	19,753
胸部外科		1,304	1,468	1,542	1,143	1,389	1,509
脳神経外科		2,860	3,003	4,131	3,826	3,540	3,806
整形外科		12,053	12,755	13,206	11,647	12,251	13,225
皮膚科		474	424	345	7,297	8,415	8,841
泌尿器科		2,254	2,034	2,046	10,595	10,168	10,396
産婦人科		3,671	3,126	3,287	10,108	9,663	9,653
眼科		1,093	1,155	982	11,247	11,347	12,081
耳鼻いんこう科		2,241	2,692	3,617	5,611	5,960	6,952
麻酔科					436	471	962
精神科					1,337	1,460	1,360
歯科口腔外科		1,134	1,203	1,395	12,427	12,928	12,427
リハビリテーション科					5,908	6,740	6,561
放射線科					2,646	2,623	2,668
救急科					8,434	9,134	11,498
計		84,901	88,842	90,560	170,601	178,265	186,053

〔注〕感染症病棟を含む。

② 科別収益状況

（単位：千円）

区分	年度	入院			外来		
		令和2年度	令和3年度	令和4年度	令和2年度	令和3年度	令和4年度
内科		2,159,594	2,306,456	2,157,679	915,566	1,100,836	1,125,834
小児科		336,881	444,661	553,209	122,458	158,937	189,070
外科		895,305	933,566	973,530	464,078	461,341	455,739
胸部外科		99,874	155,663	133,676	8,090	11,254	12,552
脳神経外科		136,899	162,293	226,565	33,797	32,744	36,810
整形外科		798,076	862,798	900,508	87,755	100,824	114,042
皮膚科		18,173	19,794	15,183	20,783	34,139	42,022
泌尿器科		158,433	138,078	156,205	130,821	141,376	148,036
産婦人科		288,031	264,833	279,028	76,543	81,973	81,801
眼科		81,708	84,324	82,777	103,433	100,528	107,123
耳鼻いんこう科		137,221	170,316	237,051	40,681	51,125	60,479
麻酔科					1,072	1,117	5,749
精神科		1,497	1,667	1,845	3,022	3,122	3,623
歯科口腔外科		58,801	67,635	75,317	73,861	82,394	82,809
リハビリテーション科		73,531	76,433	76,337	23,630	28,206	28,643
放射線科		16,244	15,447	13,414	50,163	51,522	56,013
救急科					159,788	203,209	247,116
計		5,260,268	5,703,964	5,882,324	2,315,541	2,644,647	2,797,461

(3) 一般会計繰入金の推移

(単位：千円)

項 目		年 度	令和2年度	令和3年度	令和4年度	
收 益 的 收 入	医業収益	① 救急医療に対する負担金	371,003	367,787	407,175	
		② 医療相談員設置に対する負担金	10,546	14,093	10,032	
		小 計	381,549	381,880	417,207	
	医業外収益	負担金	① 企業債利息等支払金に対する負担金	58,172	56,033	54,213
			② 高度・特殊医療等に対する負担金	79,160	87,648	91,573
			③ 高度医療器械等に対する負担金	85,724	58,912	73,481
			④ 小児医療に対する負担金	79,136	9,998	10,478
			⑤ 感染症医療に対する負担金	23,631	2,954	-
			⑥ リハビリテーション医療に対する負担金	3,606	5,117	14,237
			⑦ 院内保育所に対する負担金	6,808	7,225	8,881
			⑧ 経営基盤強化対策に対する負担金	297,684	290,488	327,096
			⑨ 基礎年金拠出金に対する負担金	127,681	143,237	-
			⑩ 共済組合負担金に対する負担金	45,914	51,790	50,478
			⑪ 児童手当等に対する負担金	14,793	21,630	22,725
⑫ コロナ禍における原油価格・物価高騰等に対する補助金			5,525			
小 計	822,309	735,032	658,687			
計	1,203,858	1,116,912	1,075,894			
資 本 的 收 入	負担金	① 企業債償還金に対する負担金	313,861	395,586	418,625	
		② 建設改良費に対する負担金	-	-	10,000	
	補助金	① 建設改良費に対する補助金	39,544	-	-	
		計	353,405	395,586	428,625	
合 計	1,557,263	1,512,498	1,504,519			

〔注〕令和元年度から基準内の繰入金については補助金から負担金へと費目を変更。

(4) 行政官庁の許可事項

件 名	申請先	申請年月日	同意年月日
令和4年度起債同意（1次協議分）	大阪府知事	令和4年7月26日	令和4年10月31日
令和4年度起債同意（2次協議分）	大阪府知事	令和5年2月9日	令和5年3月24日
令和4年度起債同意（最終協議分）	大阪府知事	令和5年2月9日	令和5年3月24日

市立病院 所管施設の概要

(令和5年4月1日 現在)

区分 施設名	所在地	開院 年月日	敷地面積 (㎡)	建物面積 (㎡)	建 物 構 造
市立ひらかた病院	枚方市 禁野本町 2丁目 14-1	平成26年 9月22日	19,999.31	31,585.6	鉄筋コンクリート造 地上7階、地下1階

〔参 考〕

市民病院の沿革

昭和 25 年 4 月	枚方市特別会計国民健康保険直営市民病院として開設
昭和 34 年 5 月	総合病院の指定
昭和 35 年 1 月	市立枚方市民病院に改称
昭和 45 年 11 月	救急指定病院告示
昭和 52 年 7 月	病院第 3 次増改築工事完成
昭和 54 年 3 月	臨床研修指定病院の指定
昭和 57 年 4 月	小学校院内学級開設
昭和 59 年 7 月	財政再建 10 か年計画策定
昭和 60 年 4 月	医療相談室設置
昭和 62 年 8 月	第 2 駐車場開設
昭和 63 年 11 月	財政再建変更計画（2 か年）策定
平成 2 年 3 月	財政再建変更計画完了
平成 2 年 7 月	救急病棟開棟
平成 4 年 4 月	中学校院内学級開設
平成 5 年 4 月	土曜日の外来一般診療を休診
平成 10 年 7 月	新看護（2：1）実施
平成 11 年 4 月	法改正により伝染病病床（20 床）にかわり感染症病床（8 床）設置
平成 12 年 4 月	小児科救急診療の充実（全日実施）
平成 13 年 8 月	ホームページ開設
平成 16 年 4 月	地方公営企業法全部適用
平成 16 年 10 月	院外処方全面実施（外来一部及び救急除く）
平成 16 年 12 月	一般許可病床数を 434 床から 422 床に減少
平成 18 年 3 月	一般許可病床数を 422 床から 411 床に減少・救急病棟閉棟（11 床）
平成 18 年 4 月	領収明細書を希望者に発行開始（4 月 24 日実施） 「地域医療連携室」、「医療安全管理室」を設置
平成 19 年 4 月	日本医療機能評価機構認定取得（2007 年 4 月 23 日～2012 年 4 月 22 日）
平成 20 年 7 月	新看護（7：1）実施
平成 20 年 11 月	クレジットカード払い実施
平成 21 年 7 月	一般許可病床数を 411 床から 327 床に減少 診断群分類別包括支払制度（DPC）へ移行
平成 22 年 4 月	地域医療連携室を「医療相談・連携室」に再編
平成 22 年 5 月	開院 60 周年記念シンポジウム
平成 22 年 11 月	北河内夜間救急センターの保健センター内移設に伴い、小児救急を二次に特化
平成 23 年 4 月	院内保育施設の設置
平成 24 年 1 月	セカンドオピニオン外来の実施
平成 24 年 4 月	日本医療機能評価機構認定証（審査体制区分 3. Ver6.0）を更新取得
平成 24 年 10 月	中期経営計画（平成 24 年度～平成 28 年度）の策定
平成 25 年 7 月	診療科目に「形成外科」及び「救急科」を追加
平成 25 年 12 月	保険診療に係る費用以外の使用料等を内税表示から外税表示に改定
平成 26 年 9 月	新病院開院、病院名を「市立ひらかた病院」に改称 診療科目に「病理診断科」を追加 診療局に「内視鏡外科センター」及び「手術部」、診療科に「緩和ケア科」を設置 保険診療に係る費用以外の使用料等を改定
平成 27 年 1 月	放射線治療開始
平成 28 年 3 月	大阪府がん診療拠点病院の指定
平成 28 年 12 月	新病院整備事業の完了
平成 29 年 1 月	新病院グランドオープン
平成 29 年 3 月	市立ひらかた病院改革プラン（第 2 次中期経営計画）策定
平成 29 年 4 月	日本医療機能評価機構認定証（審査体制区分 3rdG:Ver1.1）を更新取得
平成 30 年 1 月	診療科目に「精神科」を追加
平成 31 年 4 月	診療局に「消化器センター」を設置
令和 2 年 7 月	診療局に「下肢機能再建センター」を設置
令和 3 年 3 月	「地域医療支援病院」の承認
令和 5 年 1 月	診療局に「音声外科センター」を設置
令和 5 年 3 月	市立ひらかた病院経営強化プラン（第 3 次中期経営計画）策定