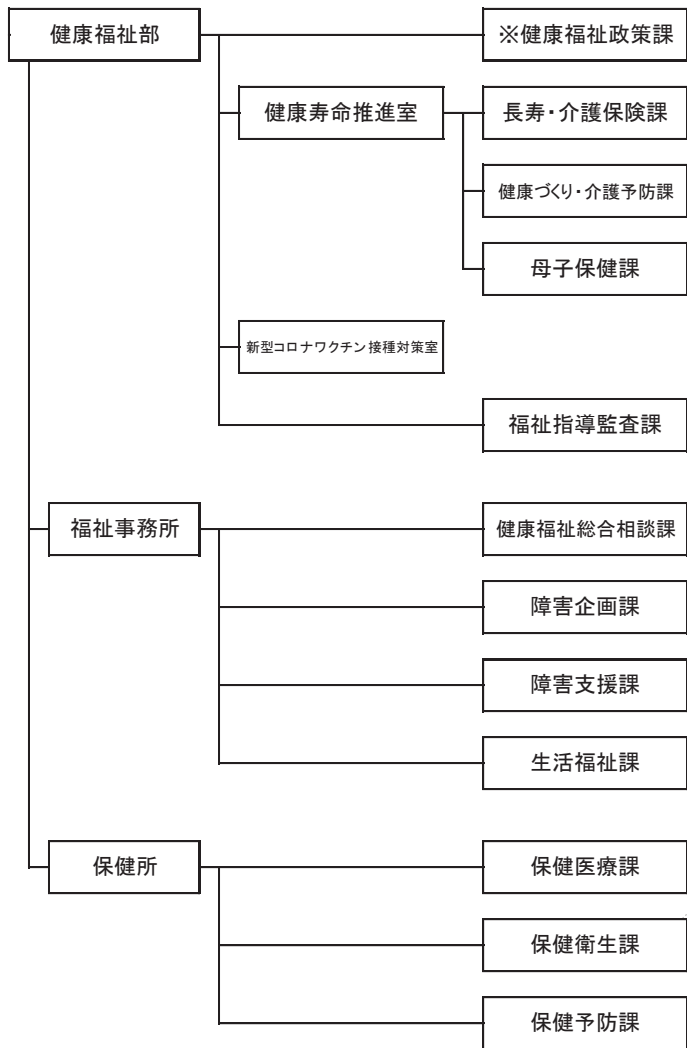


健康福祉部 所管事務の概要



健康福祉政策課

- (1) 健康、医療及び福祉に係る施策の企画、総合調整及び実施に関する事。ただし、他の課の所管するものを除く。
- (2) 社会福祉法(昭和26年法律第45号)第106条の3の規定に基づく包括的な支援体制の整備に係る施策の企画及び総合調整に関する事。ただし、他の課の所管するものを除く。
- (3) 地域保健医療に関する事。
- (4) 健康危機管理対策の実施に関する事。
- (5) 部の所管する計画の策定及び推進並びに附属機関等の新設、改廃及び運営に係る調整、進行管理及び総括に関する事。
- (6) 市立病院との連絡調整に関する事。ただし、他の課の所管するものを除く。
- (7) ハンセン病に関する事。
- (8) 福祉団体の育成指導に関する事。ただし、他の課の所管するものを除く。
- (9) 成年後見制度に関する事。
- (10) 暮らしの資金に関する事。ただし、他の課の所管するものを除く。
- (11) 福祉に係る寄附の收受及び援護物資のあっせんに関する事。
- (12) 戦傷病者、戦没者遺族、未帰還者留守家族、引揚者等の援護に関する事。
- (13) ちびっこ広場に関する事。
- (14) 総合福祉会館に関する事。
- (15) 北河内夜間救急センター協議会に関する事。
- (16) 北河内二次救急医療協議会に関する事。
- (17) 社会福祉協議会に関する事。
- (18) 民生委員・児童委員及び保護司会との調整に関する事。
- (19) 日本赤十字社との調整に関する事。
- (20) 民生委員推薦会に関する事。
- (21) 福祉保健サービス苦情調整委員及び社会福祉審議会に関する事。

健康寿命推進室長寿・介護保険課

- (1) 高齢者福祉に係る施策の企画、調整及び実施に関すること。ただし、他の課の所管するものを除く。
- (2) 介護保険に関すること。
- (3) 市立特別養護老人ホーム、市立デイサービスセンター、市立老人福祉センター楽寿荘、総合福祉センター及びシルバー作業所に関すること。
- (4) シルバー人材センターに関すること。
- (5) 介護認定審査会及び介護保険施設等整備審議会に関すること。ただし、他の課の所管するものを除く。

健康寿命推進室健康づくり・介護予防課

- (1) 健康増進に係る施策の企画、調整及び実施に関すること。ただし、他の課の所管するものを除く。
- (2) 高齢者の介護予防に関すること。
- (3) 国民健康保険に係る特定健康診査及び特定保健指導に関すること。
- (4) 食育に関すること。
- (5) 歯科口腔保健に関すること。
- (6) 健康寿命の延伸に関すること。
- (7) 健康経営の推進に関すること。
- (8) 健康増進計画審議会、食育推進計画審議会及び介護予防事業に係る成果連動型民間委託契約方式事業者選定審査会に関すること。ただし、他の課の所管するものを除く。

健康寿命推進室母子保健課

- (1) 母子保健に関すること。
- (2) 予防接種に関すること。
- (3) 身体障害児及び慢性疾患児の療育指導に関すること。
- (4) 地域における保健活動に関すること。ただし、他の課の所管するものを除く。
- (5) 枚方市保健センター庁舎に関すること。
- (6) 予防接種健康被害調査会に関すること。ただし、他の課の所管するものを除く。

新型コロナワクチン接種対策室

- (1) 新型コロナウイルス感染症に係るワクチンの接種に関すること。

福祉指導監査課

- (1) 社会福祉法人の認可及び指導監査に関すること。
- (2) 障害福祉サービス事業及び介護保険のサービス事業並びに社会福祉施設等に係る指定、許可、届出の受付及び指導監査に関すること。
- (3) 障害児通所支援事業に係る指定、届出の受付及び指導監査に関すること。
- (4) 有料老人ホーム及び老人居宅生活支援事業に係る届出の受付及び指導監査に関すること。
- (5) 児童福祉施設等に係る指導監査に関すること。ただし、他の課の所管するものを除く。
- (6) 特定教育・保育施設等及び特定子ども・子育て支援施設等の指導監査に関すること。ただし、他の課の所管するものを除く。
- (7) 社会福祉連携推進法人の認定及び指導監査に関すること。
- (8) 地域密着型サービス等運営審議会に関すること。ただし、他の課の所管するものを除く。

福祉事務所健康福祉総合相談課

- (1) 社会福祉法第106条の3の規定に基づく包括的な支援体制の整備の実施に関すること。ただし、他の課の所管するものを除く。
- (2) 生活困窮者の福祉に係る施策の企画、調整及び実施に関すること。
- (3) 地域包括ケアの推進に関すること。
- (4) ホームレスの自立支援に関すること。
- (5) 生活困窮者の自立支援に関すること。
- (6) 暮らしの資金に係る相談、貸付け及び回収に関すること。
- (7) 地域包括支援センターの運営に関すること。
- (8) 地域包括支援センター運営等審議会及び老人ホーム入所判定審査会に関すること。ただし、他の課の所管するものを除く。

福祉事務所障害企画課

- (1) 障害者福祉に係る施策の企画及び調整に関すること。
- (2) 障害者福祉に係る施策(補装具費の支給、日常生活用具の給付並びに障害児福祉手当及び特別障害者手当等の給付並びに事業者支援等に係るものに限る。)の実施に関すること。
- (3) 枚方市立障害者社会就労センターに関すること。
- (4) 障害者施設等整備審査会及び障害者地域生活支援事業者選定審査会に関すること。ただし、他の課の所管するものを除く。

福祉事務所障害支援課

- (1) 障害者福祉に係る施策の実施に関すること。ただし、他の課の所管するものを除く。
- (2) 精神保健及び精神障害者福祉に関する法律(昭和25年法律第123号)に基づく入院同意に関すること。
- (3) 介護給付費等の支給に関する審査会に関すること。ただし、他の課の所管するものを除く。

健康福祉部

福祉事務所生活福祉課

- (1) 生活保護に関すること。
- (2) 行旅死亡人及び行旅病人に関すること。
- (3) 身寄りのない独居人の死亡に関すること。
- (4) 中国残留邦人等及び特定配偶者に対する支援給付及び配偶者支援金に関すること。

保健医療課

- (1) 保健衛生及び地域医療に係る企画及び調整並びに指導に関すること。
- (2) 健康危機管理の総括に関すること。
- (3) 受動喫煙対策に関すること。
- (4) 特定給食施設等の栄養指導に関すること。
- (5) 保健衛生に係る調査及び統計に関すること。
- (6) 医事及び薬事に関すること。
- (7) 精神保健に関すること。
- (8) 自殺予防対策に関すること。
- (9) 保健活動に係る専門職の育成及び指導の総合調整に関すること。
- (10) 保健所の事務の調整に関すること。
- (11) 保健所庁舎に関すること。
- (12) 保健所運営協議会及び自殺対策計画審議会に関すること。ただし、他の課の所管するものを除く。

保健衛生課

- (1) 食品衛生に関すること。
- (2) 環境衛生に関すること。
- (3) 狂犬病予防並びに動物の愛護及び管理に関すること。
- (4) 衛生上の試験及び検査に関すること。
- (5) 浄化槽法（昭和58年法律第43号）に基づく浄化槽に係る届出の受付、指導等に関すること。
- (6) 専用水道及び簡易専用水道等に係る届出の受付及び指導に関すること。
- (7) 墓地、納骨堂及び火葬場の経営の許可等に関すること。

保健予防課

- (1) 感染症の対策及び予防に関すること。
- (2) 難病の対策等に関すること。
- (3) 小児慢性特定疾病医療費の支給認定及び指定小児慢性特定疾病医療機関に関すること。
- (4) 特定不妊治療費及び不育症治療費の助成に関すること。
- (5) 原子爆弾被爆者の医療等に関すること。
- (6) 石綿健康被害救済給付の申請の受付に関すること。
- (7) ウイルス性肝炎等の重症化予防の推進に関すること。
- (8) 感染症診査協議会、感染症発生動向調査委員会及び小児慢性特定疾病審査会に関すること。ただし、他の課の所管するものを除く。

令和4年度主要施策の成果と課題

【健康福祉政策課】

1. 災害医療体制の充実について

災害から市民の生命を守り、防災体制の強化・充実を図るとともに、災害発生時に迅速かつ適切な医療救護活動を展開するために設置している枚方市災害医療対策会議において、三師会、災害拠点病院、災害医療センター、災害医療協力病院、枚方市病院協会、枚方寝屋川消防組合等と連携・協力し、災害時における医療救護体制の強化を図るため、会議を令和5年3月に開催した。

災害発生時に迅速かつ適切な医療救護活動を展開できるようにするため、拠点応急救護所の設置施設である災害医療協力病院との連携訓練については、新型コロナウイルス感染症対応を優先し、令和4年度は中止とした。

新型インフルエンザ等対策については、必要備品や消耗品等の確保を行った。

2. 健康医療都市ひらかたコンソーシアムの取り組みについて

平成24年8月に市内の公的病院や医療系大学、関係団体などが協定を締結し設立した「健康医療都市ひらかたコンソーシアム」が10周年を迎えることから、10周年記念事業として講演会の開催、記念品の作成及びパンフレットの発行を行った。

連携事業として、外国人の住民等が安心して市内の医療機関を利用できるとともに、コミュニケーションギャップに起因する医師の負担や診療上のリスクを軽減することを目的に「枚方市医療通訳士登録派遣事業」を実施した。

3. 成年後見制度利用促進について

認知症や知的障害その他の精神上的の障害等により判断能力が不十分な人を法律的に支援し、本人の権利を守る手段である成年後見制度について、利用促進に係る施策を総合的かつ計画的に推進することを目的として策定した「枚方市成年後見制度利用促進基本計画」に基づき、「ひらかた権利擁護成年後見センター（こうけんひらかた）」において、関係団体間のネットワークの構築・連携等を図りながら利用促進を進めた。

また、10月からは、成年後見制度等の専門職を現場等に派遣し、専門的な助言や支援を行う専門職派遣を開始した。

4. 民生委員・児童委員の一斉改選について

民生委員・児童委員の3年間の任期が満了になったことに伴う一斉改選が、令和4年12月1日付で全国的に実施され、本市では民生委員・児童委員424人、主任児童委員35人が委嘱された。

5. ひらかたポイント制度について

令和3年4月1日からはアプリとカードで運用し、令和4年度は健康・長寿・子育てを中心に対象の市事業を40事業に拡充し、アプリ導入促進やポイント倍増など各種キャンペーンの実施、京阪バスポイントへの交換に加えて、クオカードやタクシークーポンへの交換のほか、子ども食堂への寄附を開始した。また、市内金融機関・郵便局等97か所へのパンフレット設置などを通じて、制度利用者の拡大を図った。委託事業者と連携し、市内事業者に対して協力店舗への参入を働きかけ、令和5年3月末時点で協力事業者数は500店舗となった。

6. コンビニエンスストアへのAEDの設置について

これまで、小・中学校や図書館などの公共施設にAEDを設置してきたが、夜間や休館日に使用できないため、常時AEDを使用できる環境が整備できるよう、平成27年4月から24時間営業の市内コンビニエンスストアに順次AEDを設置してきた。令和2年4月1日から7年の期間で、AED100台の賃貸借契約を締結しており、令和5年3月31日現在、5社95店舗に設置している。

【長寿・介護保険課】

1. ひらかた高齢者保健福祉計画21（第8期）の推進について

介護保険事業計画と老人福祉計画を一体的なものとしてまとめた「ひらかた高齢者保健福祉計画21（第8期）」（計画期間：令和3年度から令和5年度）に基づき事業を推進した。

2. 介護保険制度の推進について

令和4年度の要介護認定の申請件数は、令和3年度と比較して、新規の申請（要支援・要介護区分変更申請含む）は5.2%増、更新申請は42.6%増、区分変更申請は4.1%増で、申請総件数は全体で23.0%増となった。

保険料の収納について、現年度保険料の滞納者へ適宜催告を行うとともに、納付意思が見られない滞納者については、本市債権回収課への滞納繰越分の移管等の取り組みを行った結果、収納率は98.35%であった。

3. 高齢者のICT利用促進事業について

ICT機器やインターネット環境が進む中、通信事業者と連携して高齢者を対象としたスマホ教室の開催や、市内大学生による「スマホバディ」と高齢者がチームとなり、アプリなどを利用した街歩き体験型イベントを実施するなど、スマートフォンの利活用の促進に取り組んだ。

【健康づくり・介護予防課】

1. 介護予防・日常生活支援総合事業について

新型コロナウイルス感染症の感染拡大により、活動を自粛する高齢者の二次的な健康への影響を懸念し、介護予防事業としては、リハビリテーション専門職と利用者がICTを活用し、相互にコミュニケーションをとりながら運動を実施できるオンライン教室と会場での開催を同時に行う2つを組み合わせた教室を令和4年度においても引き続き開催した。ご近所運動教室やひらかた元気くらわんか体操普及リーダー養成講座についても自宅から参加できるオンラインでの教室を引き続き開催した。令和4年度には、通いの場をオンライン教室として参加できる取り組みを行うことにより、さらなる拡充を図った。

更なる介護予防事業の推進を図るため、国の成果連動型民間委託契約方式（PFS）に係る事業案件形成支援事業による支援を受け、PFSを活用した事業を実施した。

高齢者居場所の活動支援のため、小学校区単位以上の広域にて展開する高齢者居場所の活動内容について、摂南大学とともに聞き取り調査のまとめを作成し、介護予防・日常生活支援総合事業の基盤整備における第1層協議体にて報告した。

また、令和4年度から高齢者の生活習慣病対策・フレイル対策を目的とした高齢者の保健事業と介護予防の一体的な実施について、ハイリスクアプローチ（健康状態不明者等対策）およびポピュレーションアプローチ（通いの場等への積極的な関与等）を本市全域において実施した。

2. 国民健康保険に係る特定健康診査及び特定保健指導に関すること

特定健康診査受診率向上対策については、対象者特性に応じた受診勧奨や新規国保加入者への電話勧奨を実施した。また、令和3年度より大阪府健康格差の解決プログラム促進事業に参画するとともに、同事業の受託先である大阪大学と協定を締結し、効果的な受診勧奨に向けてAIによる受診行動の関連要因等について解析を行い、令和4年度は受診勧奨業務を大阪大学に委託することで、解析データを用いた健診受診の再勧奨として3種のデザインによる健診受診勧奨はがきを送った。さらに、

若年層の受診率向上に向けて日曜日健診の対象を30歳代にも拡充し（「30歳からの国保健診」）、健診受診の習慣化を図るとともに、健診受診当日の生活習慣予防に向けた保健指導に加えて、令和4年度から後日に集団での保健指導や訪問、電話での個別指導を実施した。

特定保健指導利用向上対策については、対象者特性に応じた利用勧奨通知を実施した。令和4年度からは特定保健指導未利用者を対象とした簡易測定機器を用いた測定会を開催し、測定会参加時に保健指導も実施することで、特定保健指導利用向上を図った。また、遠隔面接での保健指導を積極的に進めることで、利用者の利便性向上を図った。

3. 食育に関すること

食育の関係機関・団体が連携し、市民の食育への関心を高めることを目的に「第15回 ひらかた食育カーニバル」を実施した。特設サイトでのオンライン開催を基本とし、各関係機関が作成した啓発動画等を掲載した。また、講演会については、会場を設けて開催し、後日特設サイト内で見逃し配信を行った。サイト閲覧者数は実人数3,293人、サイト閲覧数は19,009回であった。

「食育リーフレット」については、枚方市食育推進ネットワーク会議での意見を踏まえ、令和4年度は「地産地消・食品ロス」をテーマに作成し、市内の保育所（園）、幼稚園、小・中学校での活用や各地域への回覧等、幅広く啓発を行った。

食環境づくり推進事業については、栄養バランスのとれた食生活が実践できる環境を整備するとともに、食を通じた健康づくりを推進するため、「ヘルシー外食コンテスト2022」に参加し、基準を満たすヘルシーメニューを市内飲食店より募集した。応募した店舗に対し、メニューの開発を支援した結果、枚方市内からは2店舗が特別賞を受賞した。

第3次枚方市食育推進計画が令和5年度で終期を迎えるため、令和4年度は、枚方市食育推進計画審議会に諮問し、市民アンケート等を実施し、現計画の最終評価等の審議を2回行った。

4. 健康増進に関すること

令和4年4月からがん治療による著しい外見の変化による心理的負担を軽減し、がん患者の社会参加の促進及び生活の質の向上を図ることを目的にウィッグや人工乳房等の補整具購入費用の一部を助成する「がん患者補整具購入費補助金」を交付しており、令和5年3月末日時点の補助金交付申請者数167人（174件）であった。

ひらかた健康のつどいでは、運動による生活習慣病予防をテーマとした講演会をYouTube配信し、市民・企業・市の健康づくりの取り組みを紹介する展示会を実施した。ひらかたカラダづくりトライアルでは、京阪ホールディングス株式会社と健康ウォーキングマップを作成・配布し、京阪ホールディングス株式会社、京阪電気鉄道株式会社、市内大学、枚方市スポーツ協会と連携して健康ウォーキングイベント「淀川の四季再発見ウォーク」を開催した。また、健康づくりの継続支援を目的とした「120日チャレンジ」を配布した。

第2次枚方市健康増進計画が令和5年度で終期を迎えるため、令和4年度は枚方市健康増進計画審議会に諮問し、市民アンケート等を実施し、現計画の最終評価等の審議を2回行った。

5. 歯科口腔保健に関すること

新型コロナウイルス感染症の感染拡大により利用期限までに歯周病検診、妊産婦歯科健康診査を受診できなかった人については、引き続き特例受診券を発行して受診機会を保障した。また、妊産婦歯科健康診査のさらなる受診率向上を図るため、母子健康手帳交付時に配付する母子健康手帳の別冊を活用した新たな情報発信や、受診勧奨のポスター掲示等受診勧奨に努めた。

働く世代への歯科保健の啓発のため、厚生労働省が実施する歯周病の行動変容の実証実験に参加し、乳幼児健診で保健センターに来所した保護者に対して歯周病リスク検査を実施した。職域における歯科保健の啓発のため、「ひらかた健康優良企業」に登録している企業において、歯周病リスク検査を用いた健康教育を実施した。

高齢者への歯科健康診査の受診率向上を図るため、歯科医師会協力のもと、啓発チラシを作成し、歯科医師会会員の歯科医院や薬剤師会会員の薬局での掲示、地域包括支援センターや後期高齢者医療課の窓口などでチラシを配布し受診勧奨を開始したほか、生活福祉課と連携して生活保護受給者への個別訪問時に受診勧奨を行った。保健事業と介護予防の一体的な実施を通じて、歯科医療の提供が必要な人を歯科医療サービスへつなぐための個別的支援を引き続き実施した。

枚方市歯科口腔保健計画が令和5年度で終期を迎えるため、令和4年度は枚方市健康増進計画審議会に諮問し、市民アンケート等を実施し現計画の最終評価等の審議を2回行った。

6. 地域・職域連携推進事業に関すること

「ひらかた健康優良企業」は、令和4年度に53社の新規登録があり、令和5年3月末日で101社の登録となった。健康に関する情報提供として「従業員の健康は会社のチカラ」を発行し各社に配付するとともに、希望のあった企業に対して健康教育及び個別相談を継続した。ひらかた健康優良企業の取り組みを紹介する冊子を作成し、関係機関において配付するとともに、ひらかた健康のつどいの展示会及びホームページで企業の取り組みを紹介した。また、関係団体・企業と連携し、健康経営を始めるための企業交流会、健康経営セミナーを開催し、健康経営に関する周知啓発を行った。

また、働く世代への健康づくりを目的として、北大阪商工会議所が行う定期健康診断、全国健康増進協議会の家族健診の場で、がん検診に関する情報提供など健康づくりに関する周知啓発を引き続き行った。

本市及び明治安田生命保険相互会社と協働けんぼとの「3者連携事業」では、市内企業に対する健康経営の周知啓発、企業へのアンケート等を実施した。また、地域・職域連携を推進し、市民の生涯を通じた健康増進を図ることを目的として、枚方市地域・職域連携推進連絡会を開催し、関係団体と本市の健康課題を共有した。

【母子保健課】

1. 母子保健事業の推進について

妊娠・出産から子育て期までの切れ目ない支援をめざして、医療機関・関係機関との連携のもと、妊娠届出等の母子保健事業を通じて出産後の養育支援が必要な妊産婦を把握し、早期に支援につなぎ育児不安の解消や児童虐待予防に努めている。

3歳6か月児健康診査の受診者全員を対象に弱視など眼科の異常を早期に発見し、治療につなげることを目的に導入している眼科検査機器「スポットビジョンスクリーナー」の検査の結果、眼科の異常がある可能性が高い子どもに対して、適切な治療を受けられるように医療機関への受診勧奨を電話や文書を送付するなど強化を図った。

また、新型コロナウイルス感染症の感染拡大の影響を受け、受診率が減少傾向にあった乳幼児健康診査について、健診受診の啓発とともに、家庭訪問等を通して保護者の不安感に寄り添った支援を行った。

令和5年2月から国の「出産・子育て応援交付金」を活用し、妊娠期から出産・子育て期まで一貫して相談に応じる「伴走型相談支援」と「出産応援ギフト」（現金5万円）及び「子育て応援ギフト」（現金5万円）の支給を行う「経済的支援」を一体的に実施する「出産・子育て応援事業」を開始した。

2. 予防接種事業について

感染のおそれのある疾病の発生及びまん延を予防するため、予防接種法に基づく各種予防接種を実施している。

風しんの感染予防及びまん延防止、さらに新生児を「先天性風しん症候群」から守ることを目的に、緊急風しん対策として、妊娠を希望する女性とその配偶者、妊婦の配偶者に対し風しん抗体検査を実施するとともに、新たに抗体保有率の低い世代の男性を対象とした追加的対策を3年計画（終期令和3年度）で継続実施したが、全国的に抗体検査実施率が国の目標に達成しなかったため、3年（終期令和6年度まで）延長になる。

平成25年度に、厚生労働省からの勧告により、積極的勧奨が差控えられていたHPV（子宮頸がん予防）ワクチンの積極的勧奨を、令和4年度から再開している。また、この間に接種機会を逃した人に対して、公平な接種機会を確保する観点から、従来の定期接種の対象年齢を超えた接種（「キャッチアップ接種」という）を、平成9年4月2日から平成18年4月1日までの間に生まれた女子を対象に、令和6年度まで実施する。

令和4年度は、季節性インフルエンザと新型コロナウイルス感染症との同時流行が懸念されることから、医療提供体制への負担を軽減するため、大阪府の「インフルエンザワクチン定期接種緊急促進事業」を活用し、高齢者インフルエンザ予防接種を自己負担なし（無料）で実施した。

【新型コロナワクチン接種対策室】

1. 新型コロナワクチンの接種について

新型コロナウイルス感染症の発症や重症化の予防、まん延防止等を目的に、新型コロナウイルスワクチンの接種が予防接種法上の特例臨時接種に位置付けられたことを受け、令和3年度に引き続き、国、大阪府、医療機関等と連携を図りながら市民へのワクチン接種に取り組んだ。

新型コロナウイルス感染時の重症化予防を目的として、令和4年5月31日から、第一期追加接種（3回目）完了者のうち、60歳以上の者、18歳以上59歳以下で基礎疾患のある者または重症化リスクが高いと医師が認める者に対する第二期追加接種（4回目）を開始した。また、7月27日から対象を拡大し、18歳以上の医療従事者や高齢者施設等の従事者についても接種を開始した。

令和4年9月28日から、初回接種（1・2回目接種）を完了した12歳以上の全ての者を対象に、感染の主流となっていたオミクロン株に対する重症化予防効果、感染・発症予防効果が期待されるオミクロン株対応ワクチンの追加接種（令和4年秋開始接種）を開始した。

令和4年9月27日から、初回接種（1・2回目接種）を完了した5歳～11歳の小児への第一期追加接種（3回目）、令和4年11月11日から、生後6か月～4歳の乳幼児への初回接種（1・2・3回目接種）を開始した。令和5年3月25日からは、初回接種（1・2回目接種）を完了した5歳～11歳の小児についても、オミクロン株対応ワクチンの追加接種（令和4年秋開始接種）を開始した。

追加接種における、前回接種日から5か月以上としていた接種間隔については、オミクロン株の急速な感染拡大等を踏まえた国の方針に基づき、前回接種日から3か月以上に順次短縮した。また、市独自の取り組みとして、令和3年度に引き続き、外出困難な人への訪問接種を実施した。

2. 新型コロナウイルス感染症予防接種証明書の交付について

令和3年度に引き続き、新型コロナワクチンの接種者からの申請に基づき、接種の事実を公的に証明する新型コロナウイルス感染症予防接種証明書を交付した。また、予防接種証明書のアプリ上での交付に加え、令和4年7月26日からは、さらなる利便性向上に関する対応として、予防接種証明書のコンビニ交付を開始した。

【福祉指導監査課】

1. 福祉関連法人への指導監督事務の適正な実施について

中核市権限である社会福祉施設等の指定・許可・指導監督等をはじめ、社会福祉法人の認可・指導監督、障害福祉サービス・介護保険サービス事業者の指定・指導監督等の事務を実施した。

全事業所を対象とした集団指導については、市ホームページに資料を通年で掲載する形式やYouTubeを活用し実施した。現地に赴いての指導監督は、新型コロナウイルス感染症の状況を勘案しながら実施した。なお、介護・障害の個別の事業所

については、主に訪問系サービス事業所を対象とした。また、運営基準に違反している疑いがある等、特に必要と認められる事業所に監査を実施した。

【健康福祉総合相談課】

1. 困窮者支援について

生活困窮者に対し自立に向けた包括的な支援を行うため、自立相談支援事業、住居確保給付金の支給、就労準備支援事業、一時生活支援事業、学習支援事業及び家計改善支援事業を実施した。

生活困窮者からの相談を包括的に受け、支援を行う健康福祉総合相談課に相談支援員5人を配置し、令和4年度中1,578件の新たな相談を受け、延べ2,831件の支援を行った。このうち、健康福祉総合相談課に隣接する「就労支援ひらかた（ハローワークコーナー）」の就職支援ナビゲーターと一体的に就労支援を行い、23人が就職・転職に至った。

離職等により住居を失った、または失うおそれのある者に対し、家賃相当分の給付を有期で行う住居確保給付金の支給については、105件の支給決定を行った。

一般就労に向けた準備が整っていない生活困窮者等に対し、日常生活自立、社会生活自立及び就労自立に向けた支援を行う就労準備支援事業については、15人に対して個々の状況に応じ、継続的な支援を行った。

住居を持たない生活困窮者に対し、一定期間宿泊場所を提供し、緊急的に最低限度必要な生活支援を行い、安定した生活を営めるよう支援を行う一時生活支援事業については、38人に対して緊急支援を行った。

学習支援事業については、教育委員会と連携を図り、市内19中学校で生活困窮世帯を含めた中学全学年を対象として各学校毎に放課後学習を27日間、夏季休業期間中に4日間学習教室を実施した。

家計改善支援事業については、ファイナンシャルプランナー等の資格を有する相談支援員1人を委託にて配置し、毎月2回、午後から予約制で実施した。9人の新規相談者に対し、早期の生活再建に向けた支援を行った。

2. 認知症施策の推進について

令和5年3月末時点で「認知症サポーター」の養成人数は累計26,441人となった。「認知症ケアパス」の配布や「オレンジ（認知症）初期集中支援チーム」の発動など取り組みを推進した。また、新型コロナウイルス感染症拡大予防のため、講座開催に代わり、認知症の受診・支援の必要性についての市民向けの動画を作成するとともに視聴の周知を図った。また、平成28年度から「認知症カフェ」の登録及び支援、「市民後見推進事業」を実施している。

併せて、「高齢者見守り110番事業」の協力事業者の拡充、「徘徊高齢者（行方不明者）SOSネットワーク事業」、「見守りあいステッカー利用助成」による見守りの体制づくりに取り組んだ。

3. 在宅医療・介護連携の推進について

医療と介護の連携体制の構築に向けた課題の抽出と整理を行うために、日常生活圏域ごとの多職種連携会議を開催した。医師会委託事業として、かかりつけ医マップの作成・配布、電話相談窓口の拡充を行い、医療・介護専門職を支援した。また、市民及び関係機関に対し、認知症啓発に関する動画配信や ACP（アドバンス・ケア・プランニング）に関する普及啓発資料配布、人生会議の日に合わせた市役所別館1階玄関・市内医療機関でのポスター掲示、市内図書館での特設コーナー設置等を行った。

4. 健康福祉総合相談窓口について

地域共生社会の実現に向けて、健康・福祉・子育て・介護・障害・生活困窮などの複合する課題に対応できる「健康福祉総合相談課」の窓口を設置し、多種多様な悩みを抱えた方々の相談や課題に対し、関係機関との情報共有など、連携して円滑かつ適切に対応できるように取り組んでいる。また、令和3年10月より実施している重層的支援体制整備事業においても、支援会議及び重層的支援会議を73回開催し、分野をまたぐ課題に対応した。

5. 地域拠点整備事業について

妊娠・出産から子育て期、さらには成人・高齢期まで切れ目のない支援を提供し、より身近な地域で、健康や子育てに関する相談・支援を行う地域拠点「すこやか健康相談室 北部リーフ」を、令和2年11月より福祉分野に係る相談なども受ける体制を整備し、「健康福祉相談センター 北部リーフ」に改編した。

「北部リーフ」では、保健師が常駐し、妊娠届出時の面接や来所による健康相談、家庭訪問など地区担当保健師による地域活動の展開、社会福祉主事による福祉相談を行った。

6. ホームレス巡回相談事業について

令和4年度も引き続き、大阪府社会福祉協議会に委託し、主任相談員及び巡回相談員が、市内のホームレス1人が所在する場所を通年にわたり巡回した。

【障害企画課】

1. 「手話でつむぐ住みよいまち枚方市手話言語条例」の施行後の取り組みについて

令和3年3月に施行となった「手話でつむぐ住みよいまち枚方市手話言語条例」の基本理念、目的の達成に向けて、手話及びろう者への理解促進のため、国連が定めた9月23日の「手話言語の国際デー」にヒラリヨンのブルーライトアップを実施す

るとともに、市長メッセージ動画を作成し、枚方市公式YouTubeへ公開した。また、令和5年2月11日にひらかたパークにて開催された「子どもすまいるプロジェクト」「スポーツチャレンジフェスタ」において手話体験コーナーを実施し、手話の普及啓発に取り組んだ（参加者133名）。

2. 遠隔手話通訳について

本庁4か所他中央図書館ならびに3支所の窓口対応にタブレット端末を活用した遠隔手話通訳サービスを実施している。また、平日に加え、土日祝日における急な手話通訳の依頼にも対応できる遠隔手話通訳サービスを委託事業者により、実施している（利用登録者71名、利用件数708件）。

3. 障害者スポーツイベントの開催

枚方市スポーツ協会への委託により、障害者社会参加促進事業スポーツ講習会を実施し、eスポーツやウィルチェアスポーツ等に親しんでもらった。

令和4年7月9日（土）eスポーツ体験会（19名参加）、9月10日（土）ボッチャ体験（27名参加）、令和5年1月22日（日）車いすバドミントン体験会（18名参加）。

4. グループホームの世話人等における取り組みについて

令和4年度グループホーム世話人養成研修受講修了者は6名で、受講料について計6,000円の補助を行った。また、グループホームでの重度障害者の受け入れ促進のため、障害者福祉サービス就職支援センター（無料職業紹介事業所）の設置、枚方市グループホーム世話人養成及び確保・定着支援補助金の拡充、現行のグループホーム運営支援補助金の見直し、グループホーム新規開設補助金の対象費用の見直し等、令和5年度の開始に向けた取り組みを行った。

【障害支援課】

1. 障害児・者に対する取り組み強化について

医療的ケア児等の通所先の確保、支援の強化策として、新たに看護師を配置し、市内在住の医療的ケア児等を受け入れる市内の児童発達支援及び放課後等デイサービス事業所に対して助成を行う「医療的ケア児等通所支援事業」を実施し、3事業所に対して6,162,800円を助成、30人の医療的ケア児の受け入れにつながった。

【生活福祉課】

1. 被保護者の自立支援について

平成17年度から就労支援事業を開始し、生活保護の就労指導対象者に対して、就労支援員によるカウンセリング等を行うことにより、令和4年度は213人が参加、128人を就職につなげることができた。

また、ハローワークによる生活保護受給者等就労自立促進事業においては、171人の参加者の内、118人が就労を開始した。その内、常設窓口の利用者数は171人であり、就職者数は116人であった。

一般就労に向けた準備が整っていない被保護者に対して、日常生活自立、社会生活自立及び就労自立に向けた段階的な支援を行うため、生活困窮者自立支援法に基づく就労準備支援事業との一体的な支援を実施している。被保護者の就労準備支援事業の利用者数は20人であった。

2. 年金調査について

被保護者の年金受給権の調査・手続きを適正に行うため、年金調査員を配置し、増加する高齢者世帯及び障害者世帯の年金受給資格の調査確認と受給資格の手続きの援助を行った結果、令和4年度は受給権が判明した371件の内、11件が保護廃止につながった。

これにより、保護変更による減額は40,504千円、廃止による減額は7,840千円であった。

3. 生活保護情報ホットラインについて

平成25年度から生活保護情報ホットラインを設置し、生活困窮者や不正受給等の生活保護に関する情報を広く市民から受け、組織的に対応してきた。

令和4年度は生活困窮者に関する情報提供は16件あり、保護の申請に至っている。不正受給に関する情報72件（外部）の内3件が、保護費の返還や保護の廃止につながった。

【保健医療課】

1. 健康危機管理体制の強化について

災害時の健康危機管理体制の構築については、土砂災害・浸水に係る災害対策として、令和4年6月に15医療機関と共同で情報連携訓練を実施した。また、「水防法等の一部を改正する法律」等関連法令の改正を受け、対象となる医療機関（18か所）に避難確保計画の作成及び訓練の実施を促し、対象の全医療機関で、法改正後の避難確保計画作成が完了した。

2. 自殺予防対策について

平成31年3月に策定した「枚方市のちを支える行動計画（自殺対策計画）」に基づき、電話相談事業（ひらかた いのちのホットライン）や電話相談員人材育成としてフォローアップ事業や民生児童委員対象のゲートキーパー養成研修を実施した。普及啓発事業として広く市民を対象にリーフレットの配布、デジタルサイネージ広告による啓発、普及啓発講演会を実施した。また精神科医がこころの健康について個別に相談を受けるこころの健康相談会を開催した。自殺対策ネットワーク会議については、新型コロナウイルス感染症拡大防止のため、書面会議を開催した。令和4年の枚方市の自殺者数は、新型コロナウイルス感染症拡大による雇用情勢の悪化や健康不安等の影響もあり、令和3年より3.5%（2人）増加した59人であった。

【保健衛生課】

1. 食品衛生関係施設の衛生管理指導の実施について

「令和4年度枚方市食品衛生監視指導計画」に基づき、食品製造施設、集団給食施設、食品量販店等の食品関係施設に規格基準の遵守及び適正表示等の監視指導並びに収去検査を実施した。改正食品衛生法に基づき食品等事業者に対してHACCP（ハサップ）に沿った衛生管理の手法等、新たな基準の普及及び導入支援を行った。また、新型コロナウイルス感染症の拡大を受けて増加した持ち帰りや宅配、通信販売による食品の提供に対して、衛生管理の指導を行った。市民に対しては広報ひらかた及び市ホームページへの記事掲載、啓発物品の配布等により食品衛生に関する正しい知識を普及・啓発した。

さらに、食品に関するさまざまな相談・苦情に対して調査・指導し、食品に起因する衛生上の危害の発生防止に努めた。

2. 環境衛生関係施設の衛生管理指導の実施について

関係法規等に基づき、理・美容所、クリーニング所、旅館、公衆浴場、興行場の生活衛生施設、住宅宿泊事業の届出住宅、墓地、納骨堂等施設、専用水道や簡易専用水道等の水道施設、生活排水処理施設の浄化槽、特定建築物、遊泳場等の環境衛生関係施設に対し立入検査を行い、構造設備や衛生基準の遵守状況を確認し、適宜、指導した。また、専用水道や公衆浴場、遊泳場の立入検査時には水質検査を実施し、基準値が不適合の場合は、施設側に対策を講じるよう直ちに改善指導を行うとともに、再検査により基準値に適合していることを確認した。さらに、レジオネラ感染症を未然に防止するため、公衆浴場や遊泳場（採暖槽）においては、レジオネラ属菌検査も併せて実施し、レジオネラ属菌が検出された場合には、直ちに施設側に対策を講じるよう、ろ過機や循環配管の高濃度塩素消毒等を実施するよう指導を行うとともに、再検査により基準値に適合していることを確認した。

また、墓地、納骨堂に対する問い合わせが多くなっており、法及び条例等に照らし、適正に経営されるよう指導した。

3. 試験検査業務の実施について

感染症患者や食中毒疑い事例発生時の原因究明及び拡大防止のために、腸管出血性大腸菌0157・カンピロバクター属菌・黄色ブドウ球菌等の検査を実施した。環境衛生関連では、レジオネラ属菌等の水質検査及び乳幼児用衣類のホルムアルデヒド検査を実施した。また、「食品衛生法」に基づき、収去した食品について理化学及び細菌検査を実施した。

すべての検査は標準作業書に則って作業した。また、外部・内部精度管理を実施し精度の確保に努めるとともに、検査業務の内部点検を受け、信頼性の確保に努めた。

4. 狂犬病予防及び動物愛護管理に関する事業について

「狂犬病予防法」と「動物の愛護及び管理に関する法律」に基づき、犬の捕獲及び犬猫の引き取りを実施した。また、殺処分ゼロをめざして犬猫の適正飼養啓発のためのイベントや譲渡を実施した。

さらに、近年増加している野良猫による生活環境への被害防止対策として、適正飼養及び猫よけ対策の周知、不適切な餌やりを行っている者へのマナー啓発・助言を行うとともに、市民への超音波発生装置や野良猫の避妊去勢手術目的での捕獲器の貸出し及び猫の不妊手術費補助金の交付を行った。

5. 犬の登録と狂犬病予防注射接種率の向上について

「狂犬病予防法」に基づく犬の登録（鑑札の交付）及び予防注射済票の交付事務を行うとともに、予防接種の促進に取り組んだ。市内の動物病院でも注射済票の交付を受けられるよう、16か所の動物病院で登録と注射済票の交付事務の業務委託を行った。新型コロナウイルス感染症の拡大防止のため、集合注射事業を中止したが、未接種の犬の飼い主には接種を促す通知を2回行い、接種率向上に努めた。

【保健予防課】

1. 感染症対策について

「感染症の予防及び感染症の患者に対する医療に関する法律」（以下「感染症法」）に基づき、厚生労働省や大阪府、関係機関との連携の下、予防啓発から発生動向の把握、積極的疫学調査等に取り組み、感染症のまん延防止に努めている。

新型コロナウイルス感染症については第6波における大規模な感染拡大を受け、保健所が担う業務の重点化・効率化を図りながら、効果的な感染症対策を継続した。医療機関からの発生届受理後、市民への迅速な情報提供及び早期の重症化リスク把握に努めた。また、HER-SYS（厚生労働省 新型コロナウイルス感染者等情報把握・管理支援システム）とLogoフォームの感染者情報を一元的に閲覧、記録できる「カスタムアプリ」を運用することで、保健所職員間で感染者情報の共有を図り、療養者や家族からの相談に応じるとともに、感染者の入院・宿泊療養の連絡調整、自宅療養者の健康観察及び体調悪化時の受診や入院調整等の救急対応に24時間体制で取り組んだ。また、集団感染の拡大防止、国や大阪府のサーベイランス等

まん延防止の取り組みを継続実施した。

「感染症対策の支援・啓発に係る連携協定」を塩野義製薬株式会社との間で締結し、感染症の予防教育の取り組みや災害時の感染症予防対策について連携し、効果的な感染症対策の推進を図った。

継続課題である高齢者の結核については、高齢者のエックス線検査の受診率向上に向け、結核予防週間の機会をとらえて高齢者サポートセンターへのポスター掲示や啓発資材の配布依頼、新型コロナワクチン接種会場等での啓発資材の配架を行った。

性感染症についても HIV 検査普及週間や世界エイズデーなどの機会にあわせた、PR 動画の配信や SNS を利用した情報発信に努めた。また、市内大学においても機会を設けて予防啓発に取り組んだ。

2. 難病対策事業について

令和3年度の特定医療費（指定難病）受給者証の更新申請は、原則郵送による申請とし、事業主体である大阪府の方針のもと新型コロナウイルス感染防止対策として必要書類を簡略化したが、令和4年度の更新申請は、引き続き原則郵送による申請としつつ、必要書類の簡略化は行わず、通常の更新申請となった。

新型コロナウイルス感染症の影響により、令和4年度も、交流会や研修会、会議の開催について困難な状況が続いたが、難病患者・家族のニーズを踏まえ、感染対策を行いながら、ALS 患者の家族交流会を開催した。また、関係機関職員を対象に、心理的側面から難病患者・家族の支援を考える事例検討会を開催した。健康医療都市ひらかたコンソーシアム連携事業「枚方市難病対策 難病ネットワーク部会」の取り組みについては、企画運営会議及び実務者会議を開催し、人工呼吸器等の高度医療を必要とする在宅難病患者の災害対策やレスパイト入院について、課題共有及び支援の検討を行った。

3. 特定不妊治療費助成事業について

令和4年度からの不妊治療の保険適用の円滑な実施に向け、移行期の治療計画に支障が生じないように、年度をまたぐ一回の治療について経過措置として助成を行った。

令和4年度事務概要

【健康福祉政策課】

(1) 健康・福祉推進都市宣言事業

(単位：人)

事業名	実施年月日	場所	参加人数
枚方市健康・医療・福祉フェスティバル	中止		

〔注〕新型コロナウイルス感染症の影響により開催中止。

(2) 救急医療

① 枚方休日急病診療所診療状況

(a) 休日診療

(単位：人)

種別	月別	4月	5月	6月	7月	8月	9月	10月	11月	12月	1月	2月	3月	計
内科	市内	77	157	44	253	204	117	65	118	221	453	146	75	1,930
	市外	16	26	10	39	34	16	11	11	43	73	12	8	299
	小計	93	183	54	292	238	133	76	129	264	526	158	83	2,229
小児科	市内	91	189	96	259	170	211	143	112	162	300	357	146	2,236
	市外	15	23	12	33	27	34	18	19	28	39	25	3	276
	小計	106	212	108	292	197	245	161	131	190	339	382	149	2,512
計	市内	168	346	140	512	374	328	208	230	383	753	503	221	4,166
	市外	31	49	22	72	61	50	29	30	71	112	37	11	575
	計	199	395	162	584	435	378	237	260	454	865	540	232	4,741

(b) 土曜夜間診療

(単位：人)

月別 種別		4月	5月	6月	7月	8月	9月	10月	11月	12月	1月	2月	3月	計
内 科	市内	32	30	13	95	70	26	17	14	25	56	23	20	421
	市外	2	5	2	13	14	7	1	5	8	12	1	1	71
	小計	34	35	15	108	84	33	18	19	33	68	24	21	492
小 児 科	市内	39	43	27	71	44	24	39	25	20	43	32	34	441
	市外	6	6	5	10	11	7	9	4	7	15	10	7	97
	小計	45	49	32	81	55	31	48	29	27	58	42	41	538
計	市内	71	73	40	166	114	50	56	39	45	99	55	54	862
	市外	8	11	7	23	25	14	10	9	15	27	11	8	168
	計	79	84	47	189	139	64	66	48	60	126	66	62	1,030

② 枚方休日歯科急病診療所診療状況

(単位：人)

月別 種別	4月	5月	6月	7月	8月	9月	10月	11月	12月	1月	2月	3月	計
市内	35	85	16	54	29	35	32	45	102	98	36	36	603
市外	6	7	-	4	8	7	3	1	13	19	5	4	77
計	41	92	16	58	37	42	35	46	115	117	41	40	680

③ 北河内こども夜間救急センター診療状況

(単位：人)

月別 種別	4月	5月	6月	7月	8月	9月	10月	11月	12月	1月	2月	3月	計
市内	130	215	184	333	197	211	205	187	161	210	238	178	2,449
市外	131	132	165	314	246	160	177	159	160	226	199	149	2,218
計	261	347	349	647	443	371	382	346	321	436	437	327	4,667

(3) 枚方市医療通訳士登録派遣事業

① 利用件数

(単位：件)

英語	中国語	韓国・朝鮮語	スペイン語	計
76	257	-	-	333

② 枚方市医療通訳士人数

(単位：人)

	英語	中国語	韓国・朝鮮語	スペイン語	計
令和4年4月1日現在の人数	5	10	1	-	16

(4) ハンセン病問題解決に係る啓発事業

(単位：件)

掲載期間	内 容	掲載場所	アクセス数
2月9日～3月31日	・ホームページでの啓発 「ハンセン病を正しく理解しましょう」	枚方市ホームページ	536

(5) 福祉オンブズパーソン事業

(単位：件)

苦情受付状況	苦情申立ての分野	審査結果	件数
苦情申立て受付	障害福祉関係	苦情申立て理由なし	1
相談のみ			-

(6) 枚方市災害医療対策会議連携訓練 新型コロナウイルス感染症対応を優先し、令和4年度は中止とした。

(7) 総合福祉会館の利用状況

① 開館日数

(単位：日)

月	4月	5月	6月	7月	8月	9月	10月	11月	12月	1月	2月	3月	計
日数	29	30	29	30	30	29	30	29	27	27	27	30	347

② 部屋別利用状況

〔有料貸室〕

(単位：件)

室名	午前	午後	夜間	計
集会室	170	224	90	484
研修室1	218	260	135	613
研修室2	212	254	176	642
研修室3	170	236	108	514
研修室4	236	259	184	679
大研修室	242	285	81	608
和室	95	146	10	251
保育室	57	32	7	96
作業室	63	96	37	196
日常生活訓練室	59	62	43	164
計	1,522	1,854	871	4,247

〔無料貸室〕

(単位：件)

室名	午前	午後	夜間	計
福祉団体共用ルーム	153	211	73	437
ミーティングルーム1	240	244	186	670
ミーティングルーム2	238	243	183	664
ミーティングルーム3	265	250	18	533
福祉情報制作室	99	50	1	150
録音室	-	-	-	-
計	995	998	461	2,454

③ 有料貸室利用者数

(単位：人)

室名	4月	5月	6月	7月	8月	9月	10月	11月	12月	1月	2月	3月	計
集会室	399	500	509	486	291	464	446	509	341	303	310	345	4,903
研修室1	1,133	866	1,450	1,027	683	1,187	1,347	1,221	1,095	689	1,036	1,015	12,749
研修室2	804	843	1,114	977	702	941	908	904	821	643	882	862	10,401
研修室3	462	309	442	445	246	449	432	482	330	327	427	444	4,795
研修室4	430	329	391	337	348	497	492	566	412	266	317	285	4,670
大研修室	2,094	2,883	3,217	3,335	1,451	4,455	3,467	3,404	2,545	2,126	2,689	2,620	34,286
和室	451	276	471	381	238	534	415	420	438	308	252	277	4,461
保育室	109	110	108	91	70	76	146	86	46	61	83	51	1,037
作業室	242	103	113	198	15	137	136	203	97	61	109	62	1,476
日常生活訓練室	75	70	40	93	40	58	193	183	101	70	96	48	1,067
計	6,199	6,289	7,855	7,370	4,084	8,798	7,982	7,978	6,226	4,854	6,201	6,009	79,845

④ 登録団体の状況

(単位：件)

団体名	登録団体数
障害者等団体	64
ボランティア団体	56
その他の団体	7
計	127

⑤ 温水プール開館日数

(単位：日)

月	4月	5月	6月	7月	8月	9月	10月	11月	12月	1月	2月	3月	計
日数	25	25	25	23	25	25	26	24	23	11	7	13	252

[注]・台風14号に伴う暴風警報発令のため、9月19日午後1時～午後8時30分の間は臨時休業とした。
・設備故障のため、1月18日～2月19日、3月17日～3月31日は休業とした。

⑥ 水泳教室開催状況

(単位：人)

教室名	開催回数	開催期間	受講人数
しっかり泳ごう障害者水泳教室(中学生以上)	(3回開催)	6月 19日 ~ 1月 15日	42
泳ぎを習得障害者水泳教室(中学生以上)	(1回開催)	12月 18日	10
障害児ファミリー水泳教室	第3期 (7回開催)	9月 10日 ~ 10月 22日	94
	第5期 (1回開催)	1月 14日 ~ 2月 25日	16
障害児(者)親子水泳教室(小学生以上)	第1期 (7回開催)	5月 14日 ~ 6月 25日	139
障害児(者)水泳教室(小学生以上)	第4期 (7回開催)	11月 5日 ~ 12月 17日	120
高齢者初級水泳教室	第3期 (7回開催)	9月 7日 ~ 10月 19日	91
初心者水泳教室	第1期 (7回開催)	5月 11日 ~ 6月 22日	102
	第4期 (7回開催)	11月 2日 ~ 12月 24日	82
	第5期 (1回開催)	1月 11日 ~ 2月 22日	8
中級水泳教室	第3期 (7回開催)	9月 9日 ~ 10月 21日	64
	第5期 (1回開催)	1月 13日 ~ 2月 24日	7
アクアウォーキング教室	第1期 (7回開催)	5月 12日 ~ 6月 23日	113
	第3期 (7回開催)	9月 8日 ~ 10月 20日	117
	第4期 (7回開催)	11月 3日 ~ 12月 15日	107
	第5期 (1回開催)	1月 12日 ~ 2月 23日	16
水中体操教室	第1期 (7回開催)	5月 12日 ~ 6月 23日	113
	第3期 (7回開催)	9月 8日 ~ 10月 20日	113
	第4期 (7回開催)	11月 3日 ~ 12月 15日	110
	第5期 (1回開催)	1月 12日 ~ 2月 23日	16
アクアピクス教室	第1期 (7回開催)	5月 12日 ~ 6月 23日	87
	第2期 (7回開催)	7月 7日 ~ 8月 25日	136
	第3期 (7回開催)	9月 8日 ~ 10月 20日	130
	第4期 (7回開催)	11月 3日 ~ 12月 15日	105
	第5期 (1回開催)	1月 12日 ~ 2月 23日	13

教室名		開催期間	受講人数
サポート水泳教室①	第1期 (7回開催)	5月 11日 ~ 6月 22日	70
	第3期 (7回開催)	9月 7日 ~ 10月 19日	61
	第4期 (7回開催)	11月 2日 ~ 12月 14日	63
	第5期 (1回開催)	1月 11日 ~ 2月 22日	9
サポート水泳教室②	第1期 (7回開催)	5月 13日 ~ 6月 24日	59
	第3期 (7回開催)	9月 9日 ~ 10月 21日	67
	第4期 (7回開催)	11月 4日 ~ 12月 16日	64
	第5期 (1回開催)	1月 13日 ~ 2月 24日	8
エンジョイ水中運動教室	第1期 (7回開催)	5月 11日 ~ 6月 22日	87
	第2期 (7回開催)	7月 6日 ~ 8月 17日	112
	第3期 (7回開催)	9月 7日 ~ 10月 19日	117
	第4期 (7回開催)	11月 2日 ~ 12月 14日	109
	第5期 (1回開催)	1月 11日 ~ 2月 22日	16
リフレッシュ講座	(3回開催)	3月 2日 ~ 3月 23日	35
スイミングセミナー	(3回開催)	5月 15日 ~ 11月 20日	18
チャレンジ水泳教室	(3回開催)	7月 27日 ~ 7月 29日	43

⑦ 温水プール利用者数

(単位：人)

月 区分	4月	5月	6月	7月	8月	9月	10月	11月	12月	1月	2月	3月	計
大人	674	880	1,144	1,328	1,407	1,019	976	814	589	329	195	371	9,726
小人	250	374	502	889	777	387	315	283	136	88	56	69	4,126
高齢者	730	750	896	724	787	783	904	775	665	303	169	422	7,908
障害者	1,048	1,122	1,384	1,215	1,200	1,321	1,256	1,130	985	438	271	596	11,966
計	2,702	3,126	3,926	4,156	4,171	3,510	3,451	3,002	2,375	1,158	691	1,458	33,726

[注]・台風14号に伴う暴風警報発令のため、9月19日 午後1時～午後8時30分の間は臨時休業とした。
 ・設備故障のため、1月18日～2月19日、3月17日～3月31日は休業とした。

(8) 社会福祉協議会への委託事業（年度別推移）

(単位：千円)

事業名	年度	令和2年度	令和3年度	令和4年度	所管課
枚方市立総合福祉会館管理運営事業		169,056	167,119	169,530	健康福祉政策課
枚方市立総合福祉会館福祉相談・福祉情報提供等事業 ※1			16,867	16,867	〃
災害時要援護者避難支援事業		9,903	5,156	5,052	〃
コミュニティソーシャルワーカー配置（多機関協働等）事業 ※2		31,271	33,748	91,287	〃
ひらかた権利擁護成年後見センター運営業務委託 ※3			36,196	43,206	〃
障害者活動支援事業		5,238	5,174	5,250	障害企画課
重度障害者等住宅改造助成事業調査事務 ※4		6,898			障害支援課
障害者移動支援事業		74,995	77,641	84,675	障害企画課
障害児通学支援事業		57	53	44	障害支援課
障害者相談支援事業・地域活動支援センター事業		21,600	21,600	21,600	障害企画課
日中一時支援事業 ※5		227	85		〃
障害支援区分認定調査事業		392	532	444	障害支援課
高齢者お出かけ推進事業（配布等業務） ※6		240	240	240	長寿・介護保険課
地域包括支援センター事業		67,508	67,610	67,610	健康福祉総合相談課
介護予防普及啓発事業		-	-	112	健康づくり・介護予防課
生活支援体制整備事業委託料		1,019	1,222	1,222	〃
高齢者の保健事業と介護予防の一体的実施業務 ※7				1,192	〃
自殺予防対策事業		3,349	5,906	6,049	保健医療課
乳児家庭全戸訪問事業		11,514	11,230	11,177	私立保育幼稚園課
計		403,267	450,379	525,557	

〔注〕・※1 令和3年度から委託開始。

・※2 令和3年度までは「コミュニティソーシャルワーカー配置事業」として実施していたが、令和4年度から重層的支援体制整備事業を組み込んで実施。

・※3 令和3年度から委託開始。令和3年度は「ひらかた権利擁護成年後見センター開設準備及び運営業務委託」として実施。

・※4 令和3年度から委託終了。

・※5 令和4年1月に事業廃止。

・※6 令和2年2月から実施。

・※7 令和4年度から委託開始。

〔注〕担当課は、令和4年度担当課を記載。

(9) 社会福祉協議会への補助事業（年度別推移）

(単位：円)

事業名	年度	令和2年度	令和3年度	令和4年度	所管課
福祉活動・福祉団体等		5,402,154	5,443,736	5,500,000	健康福祉政策課
校区福祉活動推進事業	※	38,342,608	37,683,434		〃
福祉サービス利用援助事業		12,993,133	12,211,005	16,697,000	〃
献血推進事業		5,652,272	5,554,360	5,475,057	〃
民生委員協議会・日本赤十字社・共同募金事務		35,425,848	34,537,134	33,974,442	〃
保護司会運営事務補助事業		8,626,126	8,527,050	8,375,618	〃
グループホーム運営費補助事業		2,120,200	1,954,000	1,927,000	障害企画課
精神保健推進事業		10,827,574	3,060,528	3,007,781	〃
計		119,389,915	108,971,247	74,956,898	

※令和4年度からコミュニティソーシャルワーカー配置（多機関協働等）事業に、当事業を組み込んで実施。

〔注〕担当課は、令和4年度担当課を記載。

(10) 暮らしの資金相談・貸付状況

(単位：件、円)

月別	相談件数	貸付件数	貸付金額	返済金額	月別	相談件数	貸付件数	貸付金額	返済金額
4月	1	-	-	135,000	10月	-	-	-	81,000
5月	1	-	-	49,000	11月	2	-	-	92,000
6月	-	-	-	314,000	12月	-	-	-	27,000
7月	1	-	-	328,000	1月	2	-	-	31,000
8月	-	-	-	81,000	2月	-	-	-	51,000
9月	1	-	-	231,000	3月	2	-	-	26,000
					計	10	-	-	1,446,000

(11) 遺家族の援護関係

(単位：件)

種別	申請件数	交付件数
戦没者等の遺族に対する特別弔慰金	404	226
戦没者等の妻に対する特別給付金	-	-
戦傷病者等の妻に対する特別給付金	-	1

〔注〕申請から交付認定までに期間を要するため、申請件数と交付件数は対応していない。

(12) ちびっこ広場設置状況

(単位：か所)

区分	か所数
新設	-
廃止	-

(13) コミュニティソーシャルワーカー配置（多機関協働等）事業関係

(単位：円)

委託先	委託金額
社会福祉法人枚方市社会福祉協議会	91,287,000

〔注1〕令和3年度までは「コミュニティソーシャルワーカー配置事業」として実施していたが、令和4年度から重層的支援体制整備事業を組み込んで実施。

〔注2〕令和3年度で人権まちづくり協会への委託は終了。

(14) 民生委員・児童委員

① 民生委員・児童委員の状況

区 分	内 容
委 員 数	458人(令和5年3月31日現在)(内 主任児童委員35人)
研 修 会	地区研修会、部会研修会 ※地区リーダー研修会、主任児童委員連絡会研修等は新型コロナウイルス感染症の影響により開催できず。
活 動 概 要	<p>地域住民と行政とのパイプ役を果たし、市からの調整・依頼等に協力するとともに、生活保護世帯、ひとり暮らし・寝たきりの高齢者、障害者、ひとり親家庭等の相談相手となり、地域福祉の担い手として、地域住民の最も近い存在として、地域の実情に合わせた活動を展開している。</p> <p>また、6つ(令和4年12月1日からは5つ)の専門部会を設置し、各分野についての支援・調査・研究等を行っている。</p> <p>○高齢者福祉部会 地域における高齢者福祉の向上に寄与する諸活動、ひとり暮らし高齢者及び高齢者世帯への支援</p> <p>○広 報 部 会 「民児協ひらかた」第144号～第146号(年3回発行)</p> <p>○児 童 福 祉 部 会 健やかに子どもを生み育てる環境づくりの実施に向けた諸活動、児童福祉に関する調査・研究</p> <p>○生 活 福 祉 部 会 生活福祉資金等貸付制度の活用を中心とした生活援助活動の具体的な方策についての調査・研究 ※令和4年11月30日をもって廃止</p> <p>○障がい者福祉部会 地域における障害者(児)福祉の向上に寄与する活動及び調査・研究</p> <p>○主任児童委員連絡会 地域における子育て支援及び児童福祉関係機関との連携、児童虐待防止活動</p>

② 民生委員推薦会の状況

(単位：人、回)

委員数	開催数	会議内容	推薦者数
14	2	一斉改選・欠員補充	474

[注] 推薦者数については、主任児童委員36人を含む。

(15) 枚方・交野地区保護司会の状況

区 分	内 容
会 員 数	98人(令和5年3月31日現在)(内 枚方市保護司82人)
活 動 概 要	罪を犯した人の更生援助及び犯罪・非行の予防活動(研修事業、学校や地域組織との連携事業、「社会を明るくする運動」推進事業、枚方・交野地区更生保護サポートセンターの運営など)

(16) ひらかたポイント制度利用状況

① 個人情報登録者数及び協力事業者数

(単位：人、件)

	登録者数	事業者数
4月	477	5
5月	686	▲6
6月	552	6
7月	388	4
8月	411	5
9月	499	2
10月	661	5
11月	593	1
12月	456	4
1月	429	0
2月	516	7
3月	542	13
計	6,210	46

(17) ひらかた権利擁護成年後見センター設置運営事業

(単位：件)

区 分	件 数
相談・支援延件数	594
専門相談延件数	15
専門職派遣延件数	3

[注]・相談・支援は、令和3年7月から開始。

・専門相談は、令和3年8月から開始。

・専門職派遣は、令和4年10月から開始。

(18) 市民後見推進事業

(単位：人)

養成者数	登録者数
9	8

【長寿・介護保険課】

(1) 敬老事業関係

区 分	概 要 説 明
最高齢者・満100歳高齢者祝福事業	84人 最高齢者と満100歳の高齢者に記念品を贈呈 (最高齢者(男女)は訪問)
敬老記念品	米寿 1,917人
敬老のつどい	令和4年9月12日 来場者数184人(総合文化芸術センター 関西医大小ホール)

(2) 老人クラブ等助成状況

① 老人クラブ活動補助

(単位：クラブ、人、月、円)

クラブ数	人数	活動延月数	助成額
183	9,502	2,180	13,472,677

[注] 助成額には老人クラブ連合会・ひとり暮らし老人会連絡会を含むが、クラブ数・人数・活動月数には含まない。

活動延月数には、新型コロナウイルス感染症拡大防止のため活動を中止した月数も含む。

② 老人クラブ連合会事務費補助 5,248,726 円

(3) 在宅福祉サービスの状況

高齢者福祉タクシー基本料金補助事業

(単位：人、回、円)

利用人数	103	利用回数	1,147	委託料	-	扶助費	764,480
------	-----	------	-------	-----	---	-----	---------

(4) 在日外国人特別給付金支給状況

(単位：人、円)

事業内容	老齢基礎年金等の支給を受けることができない在日外国人の高齢者等に月額10,000円を支給する。		
対象者数	-	支給額	-

(5) 楽寿荘の利用状況

① 開所日数

(単位：日)

	4月	5月	6月	7月	8月	9月	10月	11月	12月	1月	2月	3月	計
開所日数	28	27	25	27	27	25	27	26	24	24	24	27	311

② 部屋別利用状況

(単位：件、人)

室名	件数	利用者数
大集会室	251	4,092
中集会室	395	3,537
小集会室	344	2,032
多目的室	309	2,837
個室(4室)	894	3,216
多目的ホール	424	3,786
合計	2,617	19,500

(6) 総合福祉センターの利用状況

① 開所日数及び利用証発行件数

(単位：日、件)

種別	月別													計
	4月	5月	6月	7月	8月	9月	10月	11月	12月	1月	2月	3月		
開所日数	26	26	26	27	26	26	26	26	24	24	24	27	308	
利用証発行件数	661	264	89	50	28	20	40	39	40	40	29	38	1,338	

② 使用許可申請状況

(単位：件、人)

老人福祉センター		
室名	件数	延利用者数
大 広 間	145	2,570
第 1 和 室	242	959
第 2 和 室	188	887
第 3 和 室	85	420
第 1 会 議 室	291	5,744
第 2 会 議 室	324	3,747
第 3 会 議 室	400	2,797
第 4 会 議 室	283	5,165
第 5 会 議 室	303	2,774
調 理 室	99	1,096
講 座 室	258	3,021
茶 室	55	234
体 育 室 (フリーゾーン)	133	2,019
体 育 室 (卓球ゾーン)	2,929	11,343
対 局 室	942	1,818
ビリヤード室	676	1,768
パ ン パ ー 場	58	83
グ ラ ウ ン ド	262	4,954
ロ ビ ー	303	3,568
浴 室	606	9,085
足 湯	606	2,985
機能回復訓練室	1,232	19,397
計	10,420	86,434

(単位：件、人)

老人作業所		
室名	件数	延利用者数
老人作業室	593	4,060

③ 講座開講状況

(単位：日、人)

種 目	延開講日数	延受講者数	種 目	延開講日数	延受講者数
趣味の講座 「はじめての詩吟」	10	58	市民講座 「ハワイアンフラ」	10	129
” 「たのしい民謡」	10	179	” 「太極拳入門」	10	214
” 「はじめての水彩画」	10	182	” 「簡単おしゃれなお菓子と料理づくり」	6	121
” 「たのしい折り紙」	10	133	” 「健康ヨーガ体操体験」	1	18
” 「すっきりストレッチ&健康運動」	20	446	” 「親子で学ぶおこづかい」	2	25
” 「すっきりストレッチ&健康運動」 (老人作業所)	10	113	” 「ゲームで学ぶお金と経済のしくみ」	1	6
” 「やさしいヨガ体操」	10	230	” 「スマホ体験教室」	2	17
” 「やさしいヨガ体操」 (老人作業所)	10	115	健康講座 「体力測定」	1	37
市民講座 「銭太鼓入門」	10	119	” 「みんなの健康講座」	1	27
			計	134	2,169

④ バス送迎状況 (老人福祉センター)

(単位：回、人)

月	送迎回数	送迎人員	月	送迎回数	送迎人員	月	送迎回数	送迎人員
4月	292	1,771	8月	296	1,734	12月	272	1,875
5月	296	1,863	9月	296	2,068	1月	272	1,613
6月	296	2,119	10月	292	2,339	2月	272	1,856
7月	302	1,924	11月	296	2,199	3月	306	2,087

(単位：回、人)

延送迎回数	延送迎人員
3,488	23,448

(7) 軽費老人ホーム事務費補助事業補助状況

(単位：か所、円)

実施施設	8	補助額	208,889,010
------	---	-----	-------------

(8) 在宅福祉サービスの状況

① ひとり暮らし高齢者定期連絡利用状況

(単位：人、円)

利用人数	54	委託料	211,310
------	----	-----	---------

② 日常生活用具給付状況

(単位：台、円)

用 具 名	台 数	金 額
電磁調理器	9	95,680
自動消火器	-	
火災警報器	-	
都市ガス警報器	-	
電話回線	新規2・移設1・廃止7	

③ 緊急通報装置システム利用状況

(単位：台、人、円)

区 分	利 用	委 託 料
装置設置台数	2,750	40,356,624
鍵保管利用人数	14	92,400

④ 訪問理美容サービス事業

(単位：人、回)

交付人数	173	利用回数	334
------	-----	------	-----

(9) 介護保険要介護認定状況

① 申請件数

(単位：件)

区分	新規申請	更新申請	区分変更申請	計
第1号被保険者	7,255	11,393	1,816	20,464
第2号被保険者	224	249	21	494
計	7,479	11,642	1,837	20,958

〔注〕・第1号被保険者は65歳以上の者、第2号被保険者は40歳～64歳の者。

- ・転入者の申請件数(264件)及び生活保護法介護扶助認定申出者の申請件数(118件)を含まず。
- ・要支援・要介護区分変更申請件数(1,544件)については新規申請件数に含む。

② 認定調査

(単位：件、%)

区分	職員による調査	事業者委託による調査	計
件数	6,871	10,526	17,397
割合	39.5	60.5	100.0

〔注〕調査件数には生活保護法介護扶助認定申出者の申出件数(82件)を含む。

③ 介護認定審査会

合 議 体 数	39 合議体
合議体構成委員数	149 人
委員数(委嘱数)	156 人
審査会開催回数	416 回
審 査 件 数	16,950 件

〔注〕生活保護法介護扶助認定申出者の申出件数(62件)を含む。

④ 認定結果

(単位：件、%)

区 分	一次判定		二次判定	
	件 数	割 合	件 数	割 合
非 該 当	383	2.26	178	1.05
要 支 援 1	2,556	15.08	2,673	15.77
要 支 援 2	2,188	12.91	2,848	16.80
要 介 護 1	2,800	16.52	2,150	12.68
要 介 護 2	3,066	18.09	3,103	18.31
要 介 護 3	2,196	12.96	2,206	13.01
要 介 護 4	1,949	11.50	1,969	11.62
要 介 護 5	1,812	10.69	1,823	10.76
計	16,950	100.0	16,950	100.0

〔注〕・二次判定で一次判定を変更した件数は、高くなったケース628件(3.71%)、低くなったケースが804件(4.74%)。

- ・端数処理の関係で、表の各足し上げ数値が合計数値と合わない場合がある。

(10) 介護保険給付の状況

① 要介護(要支援)実認定者数

(単位：人、%)

区 分	第1号被保険者	第2号被保険者	計	構成比
要 支 援 1	3,310	35	3,345	15.2
要 支 援 2	3,687	76	3,763	17.1
要 介 護 1	2,812	28	2,840	12.9
要 介 護 2	4,542	96	4,638	21.1
要 介 護 3	2,954	73	3,027	13.8
要 介 護 4	2,404	59	2,463	11.2
要 介 護 5	1,852	73	1,925	8.7
計	21,561	440	22,001	100.0

〔注〕・令和5年3月末日現在の第1号被保険者(113,807人)の内、認定を受けている人の割合は18.9%。

- ・端数処理の関係で、表の各足し上げ数値が合計数値と合わない場合がある。

② サービス利用者数（令和5年3月末）

（単位：人、％）

区分	居宅サービス		地域密着型サービス		施設サービス		計	
	人数	割合	人数	割合	人数	割合	人数	割合
第1号被保険者	13,718	76.2	2,340	13.0	1,939	10.8	17,997	100.0
第2号被保険者	319	86.0	32	8.6	20	5.4	371	100.0
計	14,037	76.4	2,372	12.9	1,959	10.7	18,368	100.0

〔注〕端数処理の関係で、表の各足し上げ数値が合計数値と合わない場合がある。

③ 保険給付費

（単位：円）

種 別	金 額	
介護サービス等給付費	居宅介護サービス給付費負担金	16,466,329,490
	特例居宅介護サービス給付費負担金	-
	施設介護サービス給付費負担金	6,822,947,036
	特例施設介護サービス給付費負担金	-
	居宅介護福祉用具購入費負担金	40,703,794
	居宅介護住宅改修費負担金	72,223,461
	居宅介護サービス計画給付費負担金	1,778,634,279
	特例居宅介護サービス計画給付費負担金	-
	地域密着型介護サービス給付費負担金	4,024,424,008
	特例地域密着型介護サービス給付費負担金	-
	小 計	29,205,262,068
介護予防サービス等給付費	介護予防サービス給付費負担金	846,535,319
	特例介護予防サービス給付費負担金	-
	介護予防福祉用具購入費負担金	16,672,216
	介護予防住宅改修費負担金	78,221,497
	介護予防サービス計画給付費負担金	152,943,369
	特例介護予防サービス計画給付費負担金	-
	地域密着型介護予防サービス給付費負担金	22,936,888
	特例地域密着型介護予防サービス給付費負担金	-
小 計	1,117,309,289	
特定入所者介護サービス等給付費	特定入所者介護サービス費負担金	470,985,755
	特例特定入所者介護サービス費負担金	-
	特定入所者介護予防サービス費負担金	176,785
	特例特定入所者介護予防サービス費負担金	-
	小 計	471,162,540
高額介護サービス等給付費	高額介護サービス費負担金	917,583,814
	高額介護予防サービス費負担金	1,160,020
	高額医療合算介護サービス費負担金	123,284,343
	高額医療合算介護予防サービス費負担金	1,401,747
	小 計	1,043,429,924
審査支払手数料	審査支払手数料	28,847,850
合 計	31,866,011,671	

④ 償還払いによる給付状況

(単位：件、円)

支給方法	福祉用具購入		住宅改修		高額介護・予防サービス		高額医療合算介護・予防サービス	
	支給件数	支給額	支給件数	支給額	支給件数	支給額	支給件数	支給額
償還払	50	1,510,927	121	15,662,067	47,676	653,983,868	3,831	124,686,090
受領委任払	1,660	55,865,083	1,682	134,782,891	18,980	264,759,966	-	-
計	1,710	57,376,010	1,803	150,444,958	66,656	918,743,834	3,831	124,686,090

⑤ 利用限度額に対する平均利用率

(単位：%)

要支援1	要支援2	要介護1	要介護2	要介護3	要介護4	要介護5	全体
33.80	26.05	43.16	46.22	57.84	68.21	74.64	53.93

⑥ 食費・居住費に係る負担限度額認定

(単位：件)

利用者負担段階	食費	居住費
第1段階	160	163
第2段階	415	413
第3段階①	410	409
第3段階②	1,250	1,250

⑦ 利用者負担第4段階における食費・居住費の特例減額措置

(単位：件)

内容	認定件数
食費のみ減額	-
居住費のみ減額	-
食費及び居住費の減額	-

⑧ 特養旧措置者適用人数 0人

⑨ 要介護者等利用料負担軽減措置 2人

⑩ 社会福祉法人利用者負担軽減

(単位：人、法人、円)

対象者数	実施法人数	公費助成額
35	16	261,000

⑪ 給付制限

(単位：人)

内容	人数
支払方法の変更	23
保険給付の減額	64

(11) 資格

① 第1号被保険者年齢別内訳

(単位：人)

年齢区分	人数
65歳以上75歳未満	50,779
75歳以上	63,028
計	113,807

② 異動項目別被保険者数

(単位：人)

増		減	
転入	752	転出	793
年齢到達	4,093	死亡	4,114
適用除外非該当	5	適用除外該当	7
その他	81	その他	42
合計	4,931	合計	4,956

③ 住所地特例被保険者数 547人

(12) 保険料

① 所得段階別第1号被保険者数

(単位：人、%)

種別	特別徴収		普通徴収		計	
	人数	割合	人数	割合	人数	割合
第1所得段階	16,867	16.5	3,653	31.8	20,520	18.0
第2所得段階	9,133	8.9	210	1.8	9,343	8.2
第3所得段階	8,893	8.7	255	2.2	9,148	8.0
第4所得段階	12,408	12.1	1,943	16.9	14,351	12.6
第5所得段階	13,389	13.1	589	5.1	13,978	12.3
第6所得段階	7,323	7.2	906	7.9	8,229	7.2
第7所得段階	4,382	4.3	308	2.7	4,690	4.1
第8所得段階	15,007	14.7	1,075	9.4	16,082	14.1
第9所得段階	7,733	7.6	933	8.1	8,666	7.6
第10所得段階	3,071	3.0	509	4.4	3,580	3.1
第11所得段階	2,086	2.0	439	3.8	2,525	2.2
第12所得段階	689	0.7	198	1.7	887	0.8
第13所得段階	383	0.4	123	1.1	506	0.4
第14所得段階	408	0.4	172	1.5	580	0.5
第15所得段階	557	0.5	165	1.4	722	0.6
計	102,329	100.0	11,478	100.0	113,807	100.0

〔注〕端数処理の関係で、表の足し上げ数値が合計数値と合わない場合がある。

② 介護保険料収納状況

(単位：円、%)

種別	調定額累計	収納額累計	収納率
現年度分計	7,581,142,200	7,545,175,677	99.53
特別徴収	6,912,353,000	6,912,339,400	100.00
普通徴収	668,789,200	632,836,277	94.62
過年度分	2,748,600	2,577,000	93.76
滞納繰越	105,522,321	30,348,988	28.76
総計	7,689,413,121	7,578,101,665	98.55
債権回収課への移管分(再掲)	19,993,023	17,171,577	85.89
内差押さえ分	9,884,546	6,818,461	-

③ 介護保険料基準額(月額) 5,902円

④ 特別軽減

(単位：人、円)

人数	減免額
191	3,364,300

⑤ 不納欠損処分件数及び金額

(単位：件、円)

件数	金額
7,644	35,695,387

(13) 地域支援事業/任意事業

① 介護給付等適正化事業

(a) 介護保険事業者研修事業

(単位：人)

研修名	開催日	研修対象	開催場所	受講者
介護保険の住宅改修・福祉用具の適正化と自立支援啓発研修	12月20日	介護支援専門員、福祉用具専門相談員、福祉住環境コーディネーター等	枚方市第3分館(旧市民会館)	79

(b) ケアマネジメント活動支援事業

(単位：件、回)

電話相談	56
ケアマネジメントリーダー連絡会	6
ケアマネジメントリーダー研修会	8
スーパービジョン事例検討会	3

(c) 介護保険給付費通知事業

(単位：回、件)

実施回数	4	通知件数	73,778
------	---	------	--------

(d) 認定審査会委員研修、認定調査員研修事業

(単位：人)

年次	新任調査員全体研修	参加人数	
随時	新任調査員個別研修	参加人数	41
年次	現任調査員研修	参加人数	
年次	現任認定審査会委員研修	参加人数	

〔注〕 新任調査員個別研修以外は、新型コロナウイルス感染症拡大防止のため中止。

② 福祉用具・住宅改修支援事業

(a) 住宅改修・福祉用具研修事業

(単位：人)

年次	
----	--

〔注〕 新型コロナウイルス感染症拡大防止のため中止。

(b) 住宅改修理由書作成支援事業

(単位：件、円)

件数	54	手数料	108,000
----	----	-----	---------

③ 地域自立生活支援事業（生活援助員派遣事業）

(単位：人、円)

利用人数（年度末時点）	32	委託料	2,906,000
-------------	----	-----	-----------

④ 在宅介護用品支給事業

(単位：人、円)

利用人数	777	委託料	25,071,021
------	-----	-----	------------

【健康づくり・介護予防課】

(1) 街かどデイハウス事業助成状況

(単位：か所、人、回、円)

実施施設	10	利用人数	2,094	参加回数	24,357	助成額	32,179,769
------	----	------	-------	------	--------	-----	------------

(2) 高齢者居場所づくり事業

(単位：か所)

登録数	110
-----	-----

(3) 地域支援事業／介護予防・生活支援サービス事業

(単位：件)

	サービスの種類		件数
	介護予防・生活支援サービス事業	訪問型	予防訪問事業
生活援助訪問事業			1,804
活動移動支援事業			-
通院等移動支援事業			-
通所型		予防通所事業	17,364
		教室型通所事業	48
その他		栄養士派遣指導事業	30
		リハ職訪問通所指導事業	59
		リハ職行為評価事業	80
介護予防ケアマネジメント		17,425	

【注】他に掃除行為に特化したモデル事業の検証から、在宅での生活行為全般を必要な専門職がチームで支援する内容に再編、実施に向けた検証件数 63 件。

(4) 地域支援事業／一般介護予防事業

① 介護予防普及啓発事業

(a) 高齢者健康づくりプロジェクト

(単位：人)

講座名	開催日	参加人数
生活べんり帖で学ぶ	9月1日、18日	40
生活べんり帖で学ぶ	10月6日、13日	16

(b) 高齢者元気はつらつ健康づくり事業

【地域包括支援センター 社協ふれあい（枚方市社会福祉協議会）】

(単位：人)

講座名	開催日	参加人数
ノルディック教室	5月23日	21
減塩による健康講座	6月29日	12
ファイブコグ・脳の健康チェック	9月12日、10月17日	35

【地域包括支援センター 聖徳園（社会福祉法人 聖徳園）】

(単位：人)

講座名	開催日	参加人数
健康ノルディック・ウォーキング講座	5月14日、21日	60
健康ノルディック・ウォーキング講座	6月14日	21

【地域包括支援センター 安心苑（社会福祉法人 清松福祉会）】

(単位：人)

歩こう！ノルディック・ウォーキング	5月10日	23
良い睡眠のための栄養・運動習慣	6月27日	14
ノルディックウォーキング健康づくり教室	7月16日	21
骨・コツ習慣を学ぼう!!	10月18日	12
歩こう！ノルディック・ウォーキング	12月1日	10
お口いきいき！口腔ケア	3月18日	18

【地域包括支援センター 美郷会（社会福祉法人 美郷会）】

(単位：人)

講座名	開催日	参加人数
今日もすこやか元気教室「枚方いきいき健康ウォーキング」	10月13日、20日	26
今日もすこやか元気教室「枚方いきいき健康チエアヨガ&ウォーキング教室」	3月23日	19
今日もすこやか元気教室「枚方いきいき健康チエアヨガ&ウォーキング教室」	3月29日	22

【地域包括支援センター みどり（医療法人 みどり会）】

(単位：人)

講座名	開催日	参加人数
頭もからだもリフレッシュ 与望体操教室	6月2日、9日、16日、23日	66
頭もからだもリフレッシュ 与望体操教室	10月5日、12日、19日、26日	31
頭健康診断と脳のリフレッシュ	2月21日、3月7日	44
頭健康診断と脳のリフレッシュ	2月28日、3月14日	29

【地域包括支援センター パナソニック エイジフリー（パナソニックエイジフリー株式会社）】

(単位：人)

講座名	開催日	参加人数
おいしく食べて！いきいきと生きる	3月23日	28

(c) 地域元気づくり事業（第2層生活支援コーディネーターへの補助金交付事業）

(単位：人)

コーディネーター（校区）	講座名	開催日	参加人数
樟葉西校区コミュニティ協議会（樟葉西校区）	樟葉西校区元気づくりノルディックウォーキング教室	5月30日	9
		7月11日	10
	樟葉西校区元気づくり骨ストレッチ歩き方教室	10月28日	10
		11月17日	6
		12月23日	7
		1月13日	9
		2月10日	6
		3月10日	7
		10月21日	19
	歌とリズムのいきいき元気教室「歌ってスマイル」	11月18日	10
		12月16日	14
宮之阪中央商店街振興組合（明倫校区）	「今すぐやめて！将来認知症になる怖い習慣」	10月22日	33
	「自分の身体を知ろう～体力測定～」	11月2日	13

(d) 生涯現役地域づくり事業

【地域包括支援センター 松徳会（医療法人 松徳会）】

(単位：人)

講座名	開催回数	参加人数
ノルディック・ウォーキング講座	19	210

(e) 運動機能向上等の介護予防普及啓発事業

(単位：回、人)

講座名	開催日	コース回数等	参加人数
くらわんかウォーカーズ初回講習	4月1日～3月31日	50	207
ノルディック・ウォーキング講座	4月1日～3月31日	84	2,244

(f) ひらかた元気くらわんか体操普及啓発事業

(単位：回、人)

教室・講座名	開催回数	参加人数
ひらかた元気くらわんか体操 マスター教室	24	367
ひらかた元気くらわんか体操 体験出前講座	5	102
ひらかた元気くらわんか体操 普及出前講座	1	5

(g) 介護予防のためのご近所運動教室

(単位：回、人)

講座名	開催回数	参加人数
介護予防のためのご近所運動教室（9か所、オンライン）	118	1,291

(h) ひらかた夢かなえるエクササイズ教室

(単位：回、人)

講座名	開催回数	参加人数	開催会場
ひらかた夢かなえるエクササイズ教室	251	4,825	イズミヤ枚方店 レンタルスペース、オンライン

(i) ここから介護予防教室

(単位：人)

講座名	開催回数	参加人数
ここから介護予防教室（3か所）	7回×5クール	622

(j) 介護予防健康教育・健康相談

(単位：回、人)

講座名	開催回数	参加人数
健康教育	32	658
健康相談	512	693

(k) ひらかた健活フェスタ（屋外介護予防イベント）

(単位：人)

教室・講座名	開催日	参加人数	備考
ひらかた健活フェスタ～こころの健康からだの健康まつり～	6月4日	1097	淀川河川公園枚方地区で実施

(l) いくつになっても誰もが主役の介護予防事業

参加人数（65歳以上の枚方市民）	参加延人数
407	862

(m) 気軽に始めるおうちフィットネス

開催回数	参加延人数
39	410

② 地域介護予防活動支援事業

(a) ひらかた元気くらわんか体操活動支援事業

(単位：回、人)

教室・講座名	開催回数	参加人数
ひらかた元気くらわんか体操 スタート支援講座(1講座3回)	3	12
ひらかた元気くらわんか体操 普及リーダー養成講座	9	172
ひらかた元気くらわんか体操 実践事業者スタッフ講習会	2	21

(b) いきいきサロン健康づくりサポーター事業

(単位：回、人)

講座名	開催回数	参加人数
いきいきサロン健康づくりサポーター養成研修	2	83
いきいきサロン 栄養講座（栄養士派遣）	1	53

(c) 介護予防ポイント事業（ひらかた生き生きマイレージ）

（単位：回、人）

新任研修開催回数	新任研修参加人数	登録者人数（※）	活動回数
3	21	192	574

〔注〕※は事業開始（平成26年度）からの累積数。

(d) ウォーキングフェスタ

教室・講座名	開催日	参加人数	備考
くらわんかウォーカーズ ウォーキングフェスタ	11月26日	120	淀川河川公園枚方地区で実施

③ 地域リハビリテーション活動支援事業

(a) ひらかた元気くらわんか体操継続支援事業

（単位：回、人）

教室・講座名	開催回数	参加人数
ひらかた元気くらわんか体操 継続支援講座（6か月に1回）	11	126
ひらかた元気くらわんか体操 実践グループ交流会	1	25
ひらかた元気くらわんか体操 普及リーダーフォローアップ講座	1	29

(b) 地域リハビリ・集団参加活動自立支援事業

（単位：件）

教室・事業名	件数
リハ職アセスメント事業	12

(c) 自立支援促進事業 ※新型コロナウイルス感染症の感染拡大により未実施。

③ 高齢者の保健事業と介護予防の一体的な実施

年度	項目	ハイリスクアプローチ（健康状態不明者等）	ポピュレーションアプローチ	
		状況把握できた者	実施箇所	参加延人数
令和4年度		943	18	562

(5) 成人、老人保健

① がん対策事業

（単位：回、人）

項目	月別	4月	5月	6月	7月	8月	9月	10月	11月	12月	1月	2月	3月	計	
	がん検診														
健康 診 査	子宮頸がん検診	679	1,150	1,371	1,148	1,027	1,203	1,344	1,568	1,284	1,111	1,218	1,491	14,594	
	胃がん検診		57	225	378	318	389	304	429	567	592	513	513	776	5,061
		バリウム	30	144	191	159	231	165	268	350	363	318	287	492	2,998
	内視鏡	27	81	187	159	158	139	161	217	229	195	226	284	2,063	
	乳がん検診	164	266	550	603	441	445	645	776	687	453	641	954	6,625	
	肺がん検診	62	923	1,983	2,202	1,887	1,507	2,288	3,192	2,843	2,064	2,228	4,479	25,658	
	大腸がん検診	168	1,313	2,139	1,701	1,371	1,609	2,435	2,769	1,954	1,839	2,495	2,989	22,782	
	前立腺がん検診	99	581	837	608	489	622	872	1,011	764	710	917	1,047	8,557	
	住民健康診査	83	71	95	74	53	73	100	121	94	59	77	117	1,017	
	歯周病検診	149	192	225	201	160	170	205	205	184	181	187	244	2,303	
	後期高齢者歯科健康診査	2	2	2	2	-	1	1	2	2	-	-	-	14	
	肝炎ウイルス検診	5	479	831	518	415	362	436	484	335	377	611	574	5,427	
	ピロリ菌検査	24	59	91	80	69	62	83	101	104	85	78	120	956	

〔注〕肺がん検診のうち、65歳以上は結核に係る定期健康診断を含む。後期高齢者歯科健康診査は平成30年度より生活保護受給者を対象とする。

(a) がん検診推進事業

(単位：人)

	対象者	受診者
子宮頸がん検診	9,977	1,191
乳がん検診	13,464	2,433
大腸がん検診	男性 12,984 女性 13,464	男性 745 女性 1,958
肝炎ウイルス検診	男性 17,069 女性 17,606	男性 1,871 女性 3,227

[注]・対象者令和4年4月20日に枚方市民であり、令和4年4月1日時点で下記の年齢の市民。
 子宮頸がん：満20・25・30・35・40歳の女性
 乳がん：満40・45・50・55・60歳の女性
 大腸がん：満40・45・50・55・60歳の男女
 肝炎ウイルス：40・45・50・55・60・65・70歳の男女の内、過去に受診したことが無い人。
 ・本事業における受診者数は、がん検診受診者の再掲。

(b) 高齢者大腸がん検診補助事業

(単位：人)

	対象者	受診者
大腸がん検診	男性 4,401 女性 5,182	男性 577 女性 830

[注]・対象者は令和4年4月1日に枚方市民で満65・70歳の市民。
 ・枚方市国民健康保険加入者分も含む。

(c) がん患者補整具購入費補助金

(単位：人)

申請者数	167
ウィッグ	149
人工乳房・補整下着	25

[注]・両方の申請区分で申請した者 7人

② 住民の健康づくり事業

(a) 健康づくりボランティア講座実施状況

(単位：回、人)

日 程	第1 日程	第2 日程	第3 日程	第4 日程	第5 日程	修了式	計
参加人数	10	15	14	14	12	10	75

[注] 修了者数 15人。

(b) フォローアップ事業実施状況

(単位：回、人)

内 容	回数	人数
フォローアップ研修（次年度説明会含む）	2	52
健康リーダー会	6	46
はつらつcity会議	5	50
合計	13	148

(c) 地区組織活動・自主活動（健康づくりボランティアによる活動）実施状況

(単位：回、人)

		4月	5月	6月	7月	8月	9月	10月	11月	12月	1月	2月	3月	合計
地区組織 活動	実施回数	7	2	9	5	2	11	4	4	3	1	7	2	57
	延人員	60	24	453	114	11	97	104	85	87	9	177	69	1,290
自主活動	実施回数	4	4	3	2	1	3	3	5	5	2	4	3	39
	延人員	51	50	37	20	15	32	39	121	192	36	60	49	702

(d) ひらかた健康のつどい

内容	実施日
講演会	運動による生活習慣病予防について YouTube にて配信 3月20日～
展示会	市役所別館受付前に市民・企業・市の1年間の取り組みを展示 3月20日～3月31日

③ 成人保健事業
(a) 健康教育実施状況

(単位：回、人)

健康教育		4月	5月	6月	7月	8月	9月	10月	11月	12月	1月	2月	3月	計
保健センター	回数	2	1	11	4	9	17	9	13	2	9	6	5	88
	人員	204	30	217	73	153	352	322	314	17	167	60	321	2,230
北部リーフ	回数	-	5	1	3	-	5	3	2	1	1	-	1	22
	人員	-	115	12	73	-	129	65	40	10	20	-	20	484

(b) 健康相談実施状況

(単位：回、人)

健康相談		4月	5月	6月	7月	8月	9月	10月	11月	12月	1月	2月	3月	計
保健センター	回数	46	38	46	32	42	54	60	41	41	44	52	36	532
	人員	48	40	249	50	43	110	278	161	46	56	63	57	1,201
北部リーフ	回数	2	8	9	6	6	10	6	5	3	-	3	1	59
	人員	2	13	15	17	6	10	18	28	3	-	3	20	135

(c) 訪問指導実施状況

(単位：回、人)

訪問指導		4月	5月	6月	7月	8月	9月	10月	11月	12月	1月	2月	3月	計
保健センター	延人数	2	7	8	8	4	6	6	13	4	5	6	5	74
北部リーフ		-	-	-	-	-	-	-	-	-	-	-	-	-

④ ひらかたカラダづくりトライアル事業

(a) エンジョイトライ

	参加人数
健康ウォーキングマップ	京阪電車沿線トライアル：513人 枚方八景トライアル：186人
健康ウォーキングイベント	淀川の四季再発見ウォーク：564人

(b) 120日チャレンジ

アクティブトライ	バランストライ	オーラルトライ	120日の記録
253	303	325	342

⑤ 食育推進事業

(a) 食育カーニバル

(単位：人)

事業名	実施年月日	参加人数
第15回ひらかた食育カーニバル(オンライン開催)	令和5年2月1日～2月28日(1月19日よりプレオープン)	サイト閲覧者数(実人数)：3,293人 サイト閲覧数：19,009回

(b) ひらかた食育Q&A配付数

(単位：部)

	幼児用	小学生用	中高生用	大人用	合計
配付部数	3,830	3,630	3,450	1,790	12,700

(c) 食育リーフレット配布数

(単位：部)

地産地消・食品ロス	40,000
-----------	--------

(d) 食育カレンダー配付数

そろえてたべよう「あか・き・みどり」(令和3年度作成)	1,100枚
-----------------------------	--------

健康福祉部

⑥ 禁煙支援事業

(単位：人)

申請者数	12
------	----

⑦ 地域・職域連携推進事業

(a) ひらかた健康優良企業登録数

(単位：企業)

登録企業数	101 (53)
-------	----------

[注] () 内は新規登録企業数。

(b) ひらかた健康優良企業への支援（情報提供、相談数等）

(単位：回数)

ひらかた健康優良企業への支援	3,526
----------------	-------

(c) 企業版健康教育

内 容	回数	参加人数等
健康教育実施	13	319 人
健康経営セミナー	1	16 人
企業交流会	1	54 人
講演会 (YouTube にて配信)	-	101 人企業へ案内

(d) 3 者連携事業

会議開催回数	8 回
--------	-----

(e) 地域・職域連携推進連絡会

日程	関係団体数	参加者数
令和 4 年 12 月 8 日	13 団体	28 人

(6) 成人歯科健康診査実施状況

(単位：人)

月 別	4 月	5 月	6 月	7 月	8 月	9 月	10 月	11 月	12 月	1 月	2 月	3 月	計
1 歳 6 か月児健診時 受診者数	103	98	122	106	84	105	78	126	70	93	102	108	1,195
2 歳 6 か月児健診時 受診者数	94	77	104	74	45	78	92	83	65	41	110	86	949

(7) 在宅訪問歯科健康診査事業実施状況

(単位：件)

訪問件数	2
------	---

(8) 障害者（児）施設歯科健康診査実施状況

(単位：施設、人)

実施施設数	20
実施者数	191

(9) 障害児歯科健康診査

(単位：回、人)

月 別	4 月	5 月	6 月	7 月	8 月	9 月	10 月	11 月	12 月	1 月	2 月	3 月	計
実施回数	-	-	-	-	1	-	-	-	1	-	1	3	6
受診者数	-	-	-	-	2	-	-	-	1	-	2	4	9

(10) 地域支援事業／包括的支援事業

① 生活支援体制整備事業

第1層協議体開催回数	2回
元気づくり・地域づくり会議（第2層協議体）設置数	42校区
第2層協議体生活支援コーディネーター配置数	42校区
第3層生活支援コーディネーター伝達研修開催回数	2回 (285人)
生活支援員養成研修	5回 (901人)

〔注〕（ ）内は修了者数。修了者数は、事業開始（平成28年度）からの累積数。

(11) 地域支援事業／任意事業

① 介護給付等適正化事業

(a) 介護保険事業者研修事業

(単位：回)

介護保険サービス 供給事業者連絡協議会	枚方市介護支援専門員連絡協議会	8
	枚方市デイサービス連絡協議会	7
	枚方市特別養護老人ホーム施設長会	3
	枚方市訪問看護ステーション連絡会	2
	枚方市訪問介護事業者会	11
	枚方市グループホーム連絡協議会	-
	枚方市通所・訪問リハビリテーション連絡協議会	12
	介護事業者研究会	9

(b) 自立支援型地域ケア会議助言者派遣事業

(単位：人)

助言者（自立支援に資するアドバイザー）	自立支援型地域ケア会議	
	派遣数	
リハビリテーション専門職（理学療法士・作業療法士・言語聴覚士）		61
管理栄養士		61

② 傾聴ボランティア養成事業

(単位：人)

講座名	実施日	参加人数
傾聴ボランティア養成講座	2月7日、14日、21日、28日	16

【母子保健課】

(1) 母子保健

① 母子健康手帳の交付（妊娠届出）状況

(単位：件)

月別	4月	5月	6月	7月	8月	9月	10月	11月	12月	1月	2月	3月	計
届出数	155	206	218	183	213	172	220	227	220	207	175	227	2,423

〔注〕健康福祉相談センター「北部リーフ」での交付数407件（再掲）。

② マタニティスクール実施状況

(単位：回、人)

月 別	4月	5月	6月	7月	8月	9月	10月	11月	12月	1月	2月	3月	計
開催回数	1	1	-	1	1	1	-	1	1	1	-	1	9
参加延人数	7	5	-	20	16	6	-	22	5	10	-	30	121

〔注〕新型コロナウイルス感染症対応のため、7月11月3月以外はオンラインで実施。

③ 産後ママ安心ケアサービス（枚方市産後ケア事業）

(単位：件)

月 別	4月	5月	6月	7月	8月	9月	10月	11月	12月	1月	2月	3月	計
デイサービス延利用件数	3	5	5	7	12	10	22	24	19	12	10	18	147
ショートステイ延件数	16	7	24	33	16	7	9	8	15	16	16	25	192

④ 乳幼児健康相談実施状況

(a) 月別相談件数

(単位：件)

月 別	4月	5月	6月	7月	8月	9月	10月	11月	12月	1月	2月	3月	計
件 数	99	64	130	85	20	39	65	92	91	92	105	115	997
(再掲)栄養士による相談件数	48	34	44	38	9	17	22	41	37	29	48	43	410
(再掲)ピカピカ教室参加数	19	3	20	20	7	12	9	17	18	10	18	11	164

〔注〕健康福祉相談センター「北部リーフ」での相談件数 108件（再掲）。

(b) 内容別主な相談件数

(単位：件)

相談内容	身体計測	身体に関すること	食事に関すること	予防接種に関すること	生活に関すること	発達に関すること	育児に関すること	社会資源に関すること	その他	乳房関係(卒乳など)	計
件数	179	283	376	-	49	60	26	1	4	19	997

〔注〕相談内容は重複するものがある。

⑤ 母子電話来所相談実施状況

(a) 月別相談件数

(単位：件)

月 別	4月	5月	6月	7月	8月	9月	10月	11月	12月	1月	2月	3月	計
件 数	118	114	121	118	138	137	135	118	135	143	150	136	1,563

〔注〕・健康福祉相談センター「北部リーフ」での相談件数1,213件（再掲）。

・妊婦オンライン相談含む。

(b) 内容別相談件数

(単位：件)

相談内容	身体に関すること	栄養に関すること	予防接種に関すること	生活に関すること	発達に関すること	育児不安に関すること	社会資源に関すること	乳房関係	その他	計
件数	1,069	187	8	40	116	48	53	18	24	1,563

⑥ 子育て講演会実施状況

(単位：回、人)

月 別	6月	9月	10月	2月	3月	計
開催回数	1	1	1	1	1	5
参加人数	2	14	12	12	13	53

⑦ 個別相談実施状況（心理相談員による相談）

（単位：日、人）

月 別	4月	5月	6月	7月	8月	9月	10月	11月	12月	1月	2月	3月	計
実施日数	19	19	22	20	22	20	20	20	20	19	19	22	242
受診者数	99	91	120	122	131	105	122	112	124	100	114	121	1,361

〔注〕健康福祉相談センター「北部リーフ」での相談日数及び件数 50日166件（再掲）。

⑧ 妊婦健康診査実施状況

（単位：人）

月 別	4月	5月	6月	7月	8月	9月	10月	11月	12月	1月	2月	3月	計
受診者数	2,501	2,445	2,678	2,516	2,511	2,562	2,419	2,297	2,468	2,443	2,342	2,646	29,828

〔注〕受診者数は、償還払いと過年度受診数を含む。

⑨ 産婦健康診査実施状況

（単位：人）

月 別	4月	5月	6月	7月	8月	9月	10月	11月	12月	1月	2月	3月	計
受診者数	277	347	328	341	359	350	396	347	288	325	295	384	4,037

〔注〕受診者数は、償還払いと過年度受診数を含む。

⑩ 妊産婦歯科健康診査実施状況

（単位：人）

月 別	4月	5月	6月	7月	8月	9月	10月	11月	12月	1月	2月	3月	計
受診者数	84	75	89	45	61	68	76	74	61	54	55	62	804

⑪ 新生児聴覚検査実施状況

（単位：人）

月 別	4月	5月	6月	7月	8月	9月	10月	11月	12月	1月	2月	3月	計
受検者数(初回)	178	167	203	183	193	205	201	177	160	173	182	209	2,231
受検者数(確認)	3	6	3	-	4	4	8	4	2	1	7	7	49

〔注〕検査費用助成件数のみ計上。

⑫ 乳児一般健康診査実施状況

（単位：人）

月 別	4月	5月	6月	7月	8月	9月	10月	11月	12月	1月	2月	3月	計
受診者数	131	182	157	169	194	166	201	183	142	155	156	176	2,012

⑬ 乳児後期健康診査実施状況

（単位：人）

月 別	4月	5月	6月	7月	8月	9月	10月	11月	12月	1月	2月	3月	計
受診者数	167	182	195	199	208	201	221	193	200	147	151	258	2,322

⑭ 4か月児健康診査実施状況

（単位：回、人）

月 別	4月	5月	6月	7月	8月	9月	10月	11月	12月	1月	2月	3月	計
実施回数	3	4	3	3	3	3	4	4	4	3	4	3	41
受診者数	198	257	183	137	171	175	258	215	177	169	266	191	2,397

⑮ 1歳6か月児健康診査実施状況

(単位：回、人)

月別	4月	5月	6月	7月	8月	9月	10月	11月	12月	1月	2月	3月	計
実施回数	4	4	4	4	3	4	3	4	3	3	4	4	44
全受診者数	259	218	245	239	188	271	199	271	163	206	247	274	2,780
津田受診者数			-				-				-		-
フッ素塗布数	254	215	239	230	184	266	193	266	156	200	245	265	2,713
2回目受診者数	-	8	-	15	-	14	-	13	-	19	-	15	84

〔注〕・新型コロナウイルス感染症対応のため、津田生涯学習市民センターでの健診は中止とした。

また、2回目の集団指導を個別指導の「はみがき教室」として、希望者に実施した（対象外の受診者も含む）。

・フッ素塗布数は、全受診者のうちフッ素塗布実施数を再掲。

⑯ 2歳6か月児歯科健康診査実施状況

(単位：回、人)

月別	4月	5月	6月	7月	8月	9月	10月	11月	12月	1月	2月	3月	計
開催回数	4	3	4	3	2	3	4	4	3	2	4	3	39
受診者数	233	183	248	161	117	177	227	231	155	121	253	204	2,310
フッ素塗布数	222	180	241	154	115	169	217	224	148	117	248	197	2,232

⑰ 3歳6か月児健康診査実施状況

(単位：回、人)

月別	4月	5月	6月	7月	8月	9月	10月	11月	12月	1月	2月	3月	計
実施回数	4	3	4	4	3	4	4	3	3	3	4	4	43
受診者数	252	170	231	211	138	232	251	192	191	186	247	266	2,567
フッ素塗布数	241	160	217	202	130	222	242	184	172	176	236	247	2,429

⑱ 二次健康診査(A)実施状況（小児科・発達相談等の総合的な健診）

(単位：回、人)

月別	4月	5月	6月	7月	8月	9月	10月	11月	12月	1月	2月	3月	計
実施回数	2	2	2	2	2	2	2	2	2	2	2	2	24
受診者数	32	24	23	32	21	18	25	27	33	33	29	34	331

⑲ 二次健康診査(B)実施状況（小児科診察・発達相談・療育についての相談・助言を行う健診）

(単位：回、人)

月別	4月	5月	6月	7月	8月	9月	10月	11月	12月	1月	2月	3月	計
実施回数	1	2	1	1	2	3	2	2	3	2	2	3	24
受診者数	2	4	3	3	2	4	2	4	10	4	6	5	49

⑳ 離乳食・幼児食講習会実施状況

(単位：回、人)

月別	4月	5月	6月	7月	8月	9月	10月	11月	12月	1月	2月	3月	計
実施回数	3	3	3	3	-	-	3	3	3	3	3	3	30
参加人数	39	33	36	30	-	-	33	28	30	20	44	39	332

㉑ 乳幼児健康診査等事後指導事業「親子教室」

入退室児童数の状況（月別月末在籍）

(単位：人)

月別区分	継続	4月	5月	6月	7月	8月	9月	10月	11月	12月	1月	2月	3月	計
入室児数	6	29	11	17	5	11	2	32	9	17	16	12	-	167
退室児数		1	10	2	13	2	29	-	21	1	9	-	73	161
在籍児数		35	45	52	55	53	53	56	65	61	76	79	79	

[注]・令和4年3月末（前年度）からの継続児6人。

・入室は1日付、退室は末日付とする。在籍児数は1日現在の数とする。

㉓ 未熟児等の保健事業実施状況

(単位：件、人)

低体重児の届出受理件数	188
未熟児訪問指導の延件数	270
未熟児教室参加延数（オンラインで実施）	6組13

㉔ 身体障害児及び長期療養児等療育指導事業実施状況

(単位：回、人)

月別	4月	5月	6月	7月	8月	9月	10月	11月	12月	1月	2月	3月	計
実施回数	2	5	4	4	5	4	3	6	3	5	6	6	53
受診者数	2	5	4	4	5	4	3	10	6	6	7	10	66

㉕ 不安を抱える妊婦への分娩前ウイルス検査

(単位：人)

月別	4月	5月	6月	7月	8月	9月	10月	11月	12月	1月	2月	3月	計
受検者数	1	5	2	2	6	2	5	9	5	4	3	4	48

㉖ 出産・子育て応援事業

(単位：件)

出産応援ギフト支給人数	1,436
子育て応援ギフト支給人数	827

(2) 予防接種

① 定期接種実施状況

(単位：人)

種別	実施 予定数	実施数			対象者	
		接種数※1	不相当者	計		
ロタ	1回目	859 (11)	-	859 (11)	出生6週0日後～ 32週0日後まで	
		863 (7)	2	865 (7)		
		863 (2)	-	863 (2)		
	ロタリ ックス	1回目	1,452 (34)	-	1,452 (34)	出生6週0日後～ 24週0日後まで
		2回目	1,470 (16)	-	1,470 (16)	
	計	6,078	2	5,509 (70)		
B型肝炎	1回目	2,559	-	2,357 (50)	1歳未満	
	2回目	2,559	-	2,393 (26)		
	3回目	2,559	5	2,405 (9)		
	計	7,677	5	7,155 (85)		
ヒブ	1回目	2,555	1	2,351 (48)	生後2か月～5歳未満	
	2回目	2,555	3	2,383 (25)		
	3回目	2,555	3	2,398 (16)		
	追加	2,534	2	2,480 (3)		
	計	10,199	9	9,612 (92)		
小児用肺炎球菌	1回目	2,555	-	2,353 (48)	生後2か月～5歳未満	
	2回目	2,555	-	2,381 (26)		
	3回目	2,555	-	2,395 (16)		
	追加	2,534	1	2,522 (3)		
	計	10,199	1	9,651 (93)		

種 別	実 施 予定数	実施数			対 象 者		
		接種数※1	不適合者	計			
BCG	2,559	2,427 (11)	4	2,431 (11)	1歳未満		
日本脳炎	1期1回目	2,882	2,683 (2)	5	2,688 (2)	1期：生後6か月～ 7歳6か月未満 2期：9歳～13歳未満 特例対象者：日本脳炎予 防接種を4回終了してい ない平成7年4月2日か ら平成19年4月1日生ま れて、20歳未満の人及び 平成19年4月2日から平 成21年10月1日生まれ で、13歳未満の人	
	1期2回目	2,882	2,562 (2)	6	2,568 (2)		
	1期追加	2,978	3,482 (2)	7	3,489 (2)		
	2期	3,498	3,868 (3)	2	3,870 (3)		
	計	12,240	12,595 (9)	20	12,615 (9)		
	特例 対象者	1回目	...	51	-		51
		2回目	...	56	-		56
1期追加		...	141	-	141		
2期		...	362	-	362		
計	...	610	-	610			
3種混合 (ジフテリア ・百日せき ・破傷風)	1期1回目	...	-	-	-	生後3か月 ～ 7歳6か月未満	
	1期2回目	...	-	-	-		
	1期3回目	...	-	-	-		
	1期追加	...	-	-	-		
	計	...	-	-	-		
4種混合 (ジフテリア・百 日せき・破傷風・ 不活化ポリオ)	1期1回目	2,553	2,385 (27)	-	2,385 (27)	生後3か月 ～ 7歳6か月未満	
	1期2回目	2,553	2,424 (15)	-	2,424 (15)		
	1期3回目	2,553	2,419 (10)	-	2,419 (10)		
	1期追加	2,534	2,469 (5)	1	2,470 (5)		
	計	10,193	9,697 (57)	1	9,698 (57)		
不活化ポリオ	1回目	...	-	-	-	生後3か月 ～ 7歳6か月未満	
	2回目	...	-	-	-		
	3回目	...	-	-	-		
	追加	...	1	-	1		
	計	...	1	-	1		
2種混合	2期	3,582	2,926 (2)	-	2,926 (2)	11歳～13歳未満	
水痘	1回目	2,534	2,517 (4)	4	2,521 (4)	1歳～3歳未満	
	2回目	2,534	2,328 (5)	4	2,332 (5)		
	計	5,068	4,845 (9)	8	4,853 (9)		
麻しん風しん 混合 (MR)	1期	2,534	2,503 (4)	3	2,506 (4)	1期：1歳～2歳未満 2期：5歳～7歳未満で 次年度小学生になる人	
	2期	3,061	2,880 (4)	2	2,882 (4)		
	計	5,595	5,383 (8)	5	5,388 (8)		
麻 し ん (単抗原)	1期	...	-	-	-	1期：1歳～2歳未満 2期：5歳～7歳未満で 次年度小学生になる人	
	2期	...	-	-	-		
	計	...	-	-	-		
風 し ん (単抗原)	1期	...	-	-	-	1期：1歳～2歳未満 2期：5歳～7歳未満で 次年度小学生になる人	
	2期	...	-	-	-		
	計	...	-	-	-		
子宮頸がん予防	1回目	...	2,241 (9)	2	2,243 (9)	小学校6年生～高校1 年生相当の年齢の女性 及び、平成9年4月2日 から平成18年4月1日 生の女性	
	2回目	...	2,065 (9)	1	2,066 (9)		
	3回目	...	1,498 (3)	-	1,498 (3)		
	計	...	5,804 (21)	3	5,807 (21)		
高 齢 者 インフルエンザ	65歳以上	114,216	69,891 (604)	33	69,989 (604)	①65歳以上の人 ②60～64歳の人※2	
	60～64歳	161	65				
	計	114,377	69,956 (604)				

種 別	実 施 予定数	実施数			対 象 者
		接種数※1	不 適 当 者	計	
高 齢 者 肺 炎 球 菌	定期	12,680	3,205 (23)	2	①年度中に65歳、70歳、 75歳、80歳、85歳、90 歳、95歳、100歳になる 人 ②60～64歳の人※2
	60～64歳	161	1		
	計	12,841	3,206 (23)		

〔注〕・※1（ ）内は、償還払いの数。接種数は、償還払いの数含む。

・※2 内部疾患1級の身体障害者手帳を保有する人。対象者は、予防接種の手引きによる。

・実施時期：高齢者肺炎球菌は、令和4年4月1日～令和5年3月31日まで。

高齢者インフルエンザ予防接種は、令和4年10月1日～令和5年1月31日まで。

② 任意接種実施状況

(単位：人)

種別	実施時期	実施者数	対象者※
高齢者肺炎球菌	4月1日～3月31日	82 (1)	① 75歳以上の枚方市民 ② 65歳以上の後期高齢者医療被保険者

〔注〕※対象者は、①、②かつ下記の条件にすべて当てはまる人。

・今までに一度も肺炎球菌ワクチン接種の助成を受けたことがない。

・過去5年以内に肺炎球菌ワクチン接種を受けたことがない。

・健康保険適用外である。

・（ ）内は、償還払いの数。実施者数は、償還払いの数も含む。

③ 風しん対策事業 (実施時期：令和4年4月1日～令和5年3月31日)

(単位：人)

対象者	抗体検査		計	予防接種		計
	HI法	EIA法		風しん	麻しん風しん混合	
妊娠を希望する女性	54 (1)	67	121 (1)	57 (1)	226 (10)	283 (11)
妊娠を希望する女性の配偶者	27	54	81	1	25	26
妊婦の配偶者	43 (1)	40 (1)	83 (2)	4 (1)	22	26 (1)
計	124 (2)	161 (1)	285 (3)	62 (2)	273 (10)	335 (12)

〔注〕（ ）内は、償還払いの数。実施者数は、償還払いの数も含む。

④ 風しん追加的対策事業 (実施時期：令和4年4月1日～令和5年3月31日)

(a) 抗体検査

	市単独※1	国※2	計
通常 (HI LTI)	300	17	317
通常 (EIA その他)	950	53	1,003
夜間休日 (HI LTI)	49	3	52
夜間休日 (EIA その他)	147	8	155
健診等 (HI LTI)		26	26
健診等 (EIA その他)		277	277
計	1,446	384	1,830

〔注〕・※1 市と枚方市医師会との委託契約により実施。

・※2 国と全国の医療機関との集合契約により実施し、国保連合会が請求事務を受託。

(b) 予防接種

	市単独	国	計
麻しん風しん混合 (MR)	294	20	314
風しん	4	1	5
不 適 当 者	1	-	1
計	299	21	320

⑤ HPV（子宮頸がん予防）ワクチン任意接種補助金（実施期間：令和4年11月1日～令和5年3月31日）
※令和7年3月31日まで継続

	実施数	対象者
1回目	50	平成9年4月2日から平成17年4月1日までの間に生まれた女性であって、次のいずれにも該当する者 ①令和4年4月1日に枚方市に住民票のある者 ②定期接種の期間を過ぎてから、令和4年3月31日までに国内で2価もしくは4価のワクチンを自費で接種した者

【新型コロナワクチン接種対策室】

(1) 新型コロナワクチン接種

① 接種状況

(単位：回、人、%)

年齢区分	1回目 接種回数	2回目 接種回数	3回目 接種回数	4回目 接種回数	5回目 接種回数	オミクロン株 対応ワクチン 接種回数	オミクロン株 対応ワクチン 接種対象者	オミクロン株 対応ワクチン 接種率
6ヵ月～4	364	313	168					
5～11	3,369	3,229	1,269	42		62	23,408	0.3%
12～17	15,597	15,389	7,925	2,663	-	4,908	22,627	21.7%
18～29	38,169	37,691	23,786	7,208	688	9,554	46,036	20.8%
30～39	32,157	31,881	21,692	8,360	935	9,416	39,888	23.6%
40～49	48,567	48,303	36,273	17,784	2,287	18,530	57,193	32.4%
50～59	52,746	52,574	45,168	27,872	4,025	27,890	57,720	48.3%
60～64	20,243	20,192	18,831	15,010	9,136	13,286	21,644	61.4%
65～	111,267	110,776	105,350	95,256	77,968	85,893	114,081	75.3%
合計	322,479	320,348	260,462	174,195	95,039	169,539	382,597	44.3%

[注]・接種回数は、令和5年5月31日時点で、国のワクチン接種記録システム（VRS）に記録された令和5年3月31日までの枚方市民の接種回数。

・オミクロン株対応ワクチン接種回数は、3～5回目接種回数の内数。接種対象者は、令和4年4月1日現在の住民基本台帳に基づいた人口。

② 集団接種実施状況

(単位：回、人)

	4月	5月	6月	7月	8月	9月	10月	11月	12月	1月	2月	3月	計
実施回数	25	18	14	27	17	14	13	20	19	11	8	10	196
接種者数	5,947	1,612	596	7,410	4,631	1,636	1,993	5,111	5,633	2,002	568	288	37,427

(2) 新型コロナウイルス感染症予防接種証明書発行状況

(単位：件)

種別	4月	5月	6月	7月	8月	9月	10月	11月	12月	1月	2月	3月	計
海外用	265	295	387	404	310	292	316	307	283	305	302	279	3,745
国内用	45	51	181	50	50	82	238	75	40	50	73	69	1,004
合計	310	346	568	454	360	374	554	382	323	355	375	348	4,749

[注]・新型コロナワクチン接種証明書アプリで発行された電子版の発行件数（44,373件）及びコンビニ等店舗での発行件数（542件）は含まない。

【福祉指導監査課】

(1) 社会福祉法人関係

① 設立認可の状況

(単位：件)

設立認可件数	変更認可件数	変更届出件数
-	2	4

② 指導監査の状況

(単位：法人、件)

対象法人数	指導監査件数
37	11

③ 法人説明会の開催状況

令和4年度 枚方市社会福祉法人・施設指導監査説明会	新型コロナウイルス感染症拡大防止のため中止。YouTubeにて配信し、その旨を法人に通知した。	62法人に通知
------------------------------	---	---------

(2) 社会福祉施設・事業関係

① 指導監査の状況

(単位：施設・事業、件)

施設・事業種別		施設・事業数	報告徴収件数	指導監査件数
保育所	公立	9	9	5
	私立	43	43	18
幼保連携型認定こども園		7	7	-
小規模保育事業	公立	6	6	3
	私立	9	9	-
特別養護老人ホーム		25	25	-
養護老人ホーム		1	1	-
軽費老人ホーム		8	8	-
無低老健		2	2	1
障害者支援施設		3	3	-

(3) 認可外保育施設関係

① 立入調査の状況

(単位：施設、件)

種別	施設数	報告徴収件数	立入調査件数
公立	2	1	1
私立	58	58	55

(4) 障害福祉サービス事業者関係

① 新規指定・届出等の状況

(単位：件)

区 分	新規 指定 件数	変更 申請 件数	更新 申請 件数	変更 届出 件数	廃止 届出 件数	休止 届出 件数	再開 届出 件数
居 宅 介 護	14	-	15	153	8	1	-
重 度 訪 問 介 護	9	-	11	111	7	1	-
同 行 援 護	5	-	8	38	4	-	-
行 動 援 護	2	-	1	5	-	-	-
療 養 介 護	-	-	-	2	-	-	-
生 活 介 護	3	2	6	65	1	-	-
短 期 入 所	3	-	-	10	-	-	-
重 度 障 害 者 等 包 括 支 援	-	-	-	-	-	-	-
自 立 訓 練 (機 能 訓 練)	-	-	-	-	-	-	-
自 立 訓 練 (生 活 訓 練)	-	-	-	1	-	-	-
自 立 訓 練 (宿 泊 型)	-	-	-	-	-	-	-
就 労 移 行 支 援	2	-	2	21	-	-	-
就 労 継 続 支 援 A 型	2	1	3	12	3	1	-
就 労 継 続 支 援 B 型	3	3	5	43	2	-	-
就 労 定 着 支 援	2	-	-	10	1	1	-
自 立 生 活 援 助	-	-	-	-	-	-	-
共 同 生 活 援 助	3	-	-	64	3	-	-
施 設 入 所 支 援	-	-	-	1	-	-	-
地 域 移 行 支 援	-	-	-	4	-	-	-
地 域 定 着 支 援	-	-	-	4	-	-	-
計 画 相 談 支 援	1	-	2	16	-	1	-
障 害 児 相 談 支 援	1	-	2	6	-	-	-
基 準 該 当 生 活 介 護	-	-	-	5	2	-	-
基 準 該 当 自 立 訓 練 (機 能 訓 練)	-	-	-	4	2	-	-
合 計	50	6	55	575	33	5	-

② 指導監査の状況

(a) 集団指導開催状況

指定障害福祉サービス事業者等集団指導	新型コロナウイルス感染症拡大防止のため中止。ホームページに資料を掲載し、その旨を事業者に通知した。	対象事業所数 362 に通知 (うち基準該当事業所 16 事業所)
--------------------	---	--------------------------------------

〔注〕平成 28 年度から、基準該当事業所も含めた事業所数とする。

(b) 実地指導の実施状況

(単位：件)

区 分	指導件数	監査件数	行政処分等の状況			
			勧告	命令	効力停止	指定取消
居 宅 介 護	9	-	-	-	-	-
重 度 訪 問 介 護	7	-	-	-	-	-
同 行 援 護	4	-	-	-	-	-
行 動 援 護	-	-	-	-	-	-
療 養 介 護	-	-	-	-	-	-
生 活 介 護	-	-	-	-	-	-
短 期 入 所	-	-	-	-	-	-
重度障害者等包括支援	-	-	-	-	-	-
自立訓練（機能訓練）	-	-	-	-	-	-
自立訓練（生活訓練）	-	-	-	-	-	-
自立訓練（宿泊型）	-	-	-	-	-	-
就 労 移 行 支 援	-	-	-	-	-	-
就労継続支援 A 型	-	-	-	-	-	-
就労継続支援 B 型	-	-	-	-	-	-
就 労 定 着 支 援	-	-	-	-	-	-
自 立 生 活 援 助	-	-	-	-	-	-
共 同 生 活 援 助	1	-	-	-	-	-
施 設 入 所 支 援	-	-	-	-	-	-
地 域 移 行 支 援	-	-	-	-	-	-
地 域 定 着 支 援	-	-	-	-	-	-
計 画 相 談 支 援	-	-	-	-	-	-
障 害 児 相 談 支 援	-	-	-	-	-	-
合 計	21	-	-	-	-	-

〔注〕新型コロナウイルス感染症拡大防止の観点から、感染状況を勘案しながら訪問系の事業者を中心に実施した。

(5) 障害児通所支援事業者関係

① 新規指定・届出等の状況

(単位：件)

区 分	新規 指定 件数	変更 申請 件数	更新 申請 件数	変更 届出 件数	廃止 届出 件数	休止 届出 件数	再開 届出 件数
児 童 発 達 支 援	6	1	2	95	-	2	1
医 療 型 児 童 発 達 支 援	-	-	-	-	-	-	-
放 課 後 等 デ イ サ ー ビ ス	8	2	6	130	2	2	1
保 育 所 等 訪 問 支 援	2	-	-	18	1	1	-
居 宅 訪 問 型 児 童 発 達 支 援	-	-	-	1	-	-	-
合 計	16	3	8	244	3	5	2

② 指導監査の状況

(a) 集団指導開催状況

指定障害児支援事業者等集団指導	新型コロナウイルス感染症拡大防止のため中止。ホームページに資料を掲載し、その旨を事業者に通知した。	対象事業所数 85 事業所に通知 (うち、障害児相談支援 14 事業所)
-----------------	---	---

〔注〕※障害児相談支援を含む。

(b) 実地指導の実施状況

(単位：件)

区 分	指導件数	監査件数	行政処分等の状況			
			勧告	命令	効力停止	指定取消
児童発達支援	2	1	-	-	-	-
医療型児童発達支援	-	-	-	-	-	-
放課後等デイサービス	2	1	-	-	-	-
保育所等訪問支援	1	-	-	-	-	-
居宅訪問型児童発達支援	1	-	-	-	-	-
合 計	6	2	-	-	-	-

〔注〕新型コロナウイルス感染症拡大防止の観点から、感染状況を勘案しながら実施した。また、監査については運営基準に違反している疑いがある等、特に指導または監査が必要と認められる事業者に対して実施した。

(6) 指定時研修の開催状況

(単位：件)

開催場所	開催日	障害福祉サービス事業所数	障害児通所支援事業所数	介護保険サービス事業所数〔注〕
総合福祉会館 3階研修室2	令和4年4月20日	3	1	2
総合福祉会館 2階集会室	令和4年5月20日	3	-	3
	令和4年6月20日	1	2	4
	令和4年7月20日	1	-	7
	令和4年8月22日	1	-	6
	令和4年9月20日	1	-	6
	令和4年10月20日	2	1	7
総合福祉会館 2階集会室	令和4年11月21日	-	-	5
	令和4年12月20日	2	-	3
	令和5年1月20日	2	-	3
	令和5年2月20日	2	1	2
	令和5年3月20日	6	-	-

〔注〕同一事業所において要介護者向けのサービスと要支援者向けのサービスを一体的に運営する場合は1件とカウント。介護保険サービス事業所は令和4年7月開催分よりホームページに資料を掲載する形式で実施。

(7) 介護保険居宅サービス事業者等関係

① 指定申請・届出等の状況

(単位：件)

区分	指定申請件数	指定更新申請件数	指定変更申請件数	変更届出件数	廃止届出件数	休止届出件数	再開届出件数	失効件数
訪問介護・予防訪問事業	18	30		188	14	4	-	-
訪問入浴介護・介護予防訪問入浴介護	1	1		4	-	-	-	-
訪問看護・介護予防訪問看護	12	7		67	5	1	-	-
居宅療養管理指導・介護予防居宅療養管理指導	-	-		17	-	-	-	-
訪問リハビリテーション・介護予防訪問リハビリテーション	-	1		7	-	-	-	-
通所介護・予防通所事業	4	11		116	4	1	-	-
通所リハビリテーション・介護予防通所リハビリテーション	-	-		31	-	-	-	-
短期入所生活介護・介護予防短期入所生活介護	-	5		22	-	-	-	-
短期入所療養介護・介護予防短期入所療養介護	-	-		10	-	-	-	-
特定施設入居者生活介護・介護予防特定施設入居者生活介護	-	5	-	30	-	-	-	-
福祉用具貸与・介護予防福祉用具貸与	2	4		8	1	-	-	-
特定福祉用具販売・特定介護予防福祉用具販売	2	4		9	1	-	-	-
居宅介護支援	5	19		152	6	5	-	-
計	44	87	-	661	31	11	-	-

② 指導監査の状況

(a) 集団指導開催状況

居宅サービス事業者等集団指導	新型コロナウイルス感染症拡大防止の観点から、ホームページに資料を掲載する形式で実施し、その旨を事業者に通知した。	714 事業所に通知
----------------	--	------------

[注] 地域密着型通所介護を含む。

(b) 運営指導等の実施状況

(単位：件)

運営指導件数	監査件数	行政処分等の状況			
		勧告	命令	効力停止	取消
20 (7)	2 (1)	-	-	-	-

[注]・() 内は介護予防サービス事業者数(予防訪問事業者・予防通所事業者含む)(再掲)。
・新型コロナウイルス感染症拡大防止の観点から、訪問系サービスのみを対象に行った。

(8) 介護保険地域密着型サービス事業者等関係

① 指定申請・届出等の状況

(単位：件)

区分	指定申請件数	指定更新申請件数	変更届出件数	廃止届出件数	辞退届出件数	休止届出件数	再開届出件数	失効件数
定期巡回・随時対応型訪問介護看護	-	-	-	-	-	-	-	-
夜間対応型訪問介護	-	-	-	-	-	-	-	-
地域密着型通所介護・予防通所事業	10	6	93	10	-	1	-	-
認知症対応型通所介護・介護予防認知症対応型通所介護	-	1	8	-	-	3	1	-
小規模多機能型居宅介護・介護予防小規模多機能型居宅介護	-	-	14	-	-	-	-	-
認知症対応型共同生活介護・介護予防認知症対応型共同生活介護	-	6	38	-	-	3	1	-
地域密着型特定施設入居者生活介護	-	-	-	-	-	-	-	-
地域密着型介護老人福祉施設入所者生活介護	-	2	20	-	-	-	-	-
複合型サービス	-	-	4	-	-	-	-	-
計	10	15	177	10	-	7	2	-

[注] 本市の区域外の指定事業者を含む。

② 指導監査の状況

(a) 集団指導開催状況

地域密着型サービス事業者等集団指導	新型コロナウイルス感染症拡大防止の観点から、ホームページに資料を掲載する形式で実施し、その旨を事業者に通知した。	54 事業所に通知
-------------------	--	-----------

[注] 地域密着型通所介護及び地域密着型介護老人福祉施設入所者生活介護は含まない。

(b) 運営指導等の実施状況

(単位：件)

運営指導件数	監査件数	行政処分等の状況			
		勧告	命令	効力停止	取消

[注]・() 内は地域密着型介護予防サービス事業者数(予防通所事業者含む)(再掲)。
・新型コロナウイルス感染症拡大防止の観点から、実施を見送った。

③ 地域密着型サービス等運営審議会開催状況

開催場所	開催日

〔注〕令和4年度は開催なし。

(9) 介護保険施設サービス事業者関係

① 指定申請・届出等の状況

(単位：件)

区分	指定申請件数	指定更新申請件数	指定変更申請件数	変更許可申請件数	管理承認申請件数	広告事項許可申請件数	変更届出件数	廃止届出件数	辞退届出件数	休止届出件数	再開届出件数	失効件数
介護老人福祉施設	-	3					23		-			-
介護老人保健施設	-	1		3	3	-	24	-		-	-	-
介護療養型医療施設		-	-				2		-			-
介護医療院	-	-		-	-	-	3	-		-	-	-
計	-	4	-	3	3	-	52	-	-	-	-	-

〔注〕指定申請件数及び指定更新申請件数には開設許可に係るものを含む。

② 指導監査の状況

(a) 集団指導開催状況

介護保険施設等 集団指導	介護老人福祉施設	新型コロナウイルス感染症拡大防止の観点から、ホームページに資料を掲載する形式で実施し、その旨を施設に通知した。	26施設に通知
	介護老人保健施設		9施設に通知
	介護療養型医療施設・介護医療院		2施設に通知

〔注〕介護老人福祉施設には地域密着型介護老人福祉施設入所者生活介護を含む。

(b) 運営指導等の実施状況 新型コロナウイルス感染症拡大防止の観点から、実施を見送った。

(10) 申請手数料の徴収状況

(単位：件、円)

区分	件数	徴収額
指定申請	49	1,555,000
指定更新申請	104	1,064,000
変更許可申請	1	33,000
計	154	2,652,000

〔注〕指定申請及び指定更新申請には開設許可に係るものを含む。

(11) 老人デイサービスセンター等関係

設置届出等の状況

(単位：件)

届出種別	開始届出件数	変更届出件数	廃止届出件数	休止届出件数
老人居宅生活支援事業	17	153	14	7
老人デイサービスセンター	9	34	10	3
計	26	187	24	10

(12) 特別養護老人ホーム・養護老人ホーム関係

設置認可申請等の状況

(単位：件)

区分	設置認可申請件数	入所定員変更認可申請件数	変更届出件数	廃止認可申請件数	休止認可申請件数
特別養護老人ホーム	-	-	7	-	-
養護老人ホーム	-	-	1	-	-
計	-	-	8	-	-

(13) 軽費老人ホーム関係

設置届出等の状況

(単位：件)

開始届出件数	経営許可申請件数	変更届出件数	変更許可申請件数	廃止届出件数
-	-	3	-	-

〔注〕A型を含む。

(14) 有料老人ホーム関係

① 設置届出等の状況

(単位：件)

設置届出件数	変更届出件数	廃止届出件数	休止届出件数
5	88	-	-

② 報告徴収・立入検査の状況

新型コロナウイルス感染症拡大防止の観点から、実施を見送った。

③ 研修会の開催状況

有料老人ホーム及びサービス付き高齢者向け住宅 指導・研修会	有料老人ホーム	新型コロナウイルス感染症拡大防止の観点から、ホームページに資料を掲載する形式で実施し、その旨を施設に通知した。	73 施設に通知
	有料老人ホームに該当するサービス付き高齢者向け住宅		32 施設に通知

(15) 介護職員処遇改善加算・介護職員等特定処遇改善加算の届出等の状況

① 障害福祉サービス事業者関係

(単位：件)

届出件数
482

② 介護サービス事業者関係

(単位：件)

届出件数
833

(16) 宿泊サービスの実施に関する届出等の状況

(単位：件)

開始届出件数	変更届出件数	廃止届出件数	休止届出件数
-	-	1	-

健康福祉部

(17) 介護サービス事業者の業務管理体制の整備に関する届出等の状況

(単位：件)

届出件数			一般検査実施件数	特別検査実施件数
整備	届出事項の変更	区分の変更		
27	20	4	41	-

(18) 高齢者福祉施設等の開設時等の現地確認の状況

(単位：件)

区分	件数
居宅・通所系	2
入所・入居系	-

【健康福祉総合相談課】

(1) 健康福祉総合相談窓口相談支援状況

(単位：件)

生活困窮	総合相談	高齢者相談	合計
2,831	110	631	3,572

(2) 地域拠点整備事業「健康福祉相談センター 北部リーフ」

① 窓口受付・相談

(単位：件)

妊娠届	来所健康相談	電話健康相談	福祉相談	健康手帳発行	出生届面接	転入届面接	無料券配布	簡単な問い合わせ	その他
407	1,212	50	357	9	244	24	200	781	167

② 予約制相談

(単位：件)

母乳相談	乳幼児発達相談	栄養相談
60	166	64

③ 地区担当保健師(5人)の家庭訪問世帯件数

(単位：件)

訪問世帯件数	471
--------	-----

④ 出前健康講座

(単位：回)

実施回数	46
------	----

⑤ 出前健康相談

(単位：人)

実施人数	194
------	-----

⑥ 福祉相談

(単位：件)(再掲)

新規相談	継続相談	合計
201	156	357

(3) 自立相談支援センター相談支援状況

(単位：件)

月別	新規相談	継続相談	合計	月別	新規相談	継続相談	合計
4月	126	70	196	10月	133	94	227
5月	152	91	243	11月	121	116	237
6月	145	109	254	12月	123	131	254
7月	176	92	268	1月	104	106	210
8月	163	87	250	2月	112	115	227
9月	131	110	241	3月	92	132	224
				計	1,578	1,253	2,831

(4) 住居確保給付金の支給決定状況

(単位：件)

月別	相談件数	申請者数	決定者数	月別	相談件数	申請者数	決定者数
4月	17	13	11	10月	23	14	14
5月	22	14	11	11月	14	9	7
6月	19	11	14	12月	8	6	7
7月	27	8	8	1月	10	6	6
8月	12	8	6	2月	11	7	5
9月	16	5	6	3月	8	8	10
				計	187	109	105

(5) 支援会議及び重層的支援会議開催状況

(単位：回)

開催月	開催回数	開催月	開催回数
4月	3	10月	6
5月	6	11月	3
6月	8	12月	11
7月	7	1月	6
8月	5	2月	5
9月	5	3月	8
		計	73

(6) 地域支援事業／包括的支援事業

① 地域包括支援センター事業

地域包括支援センター設置数	13か所	
研修・会議開催状況	研修	各地域包括支援センターが担当圏域の居宅介護支援事業者等へ個別に研修を開催
	会議	地域包括支援センター代表者会議（12回） 主任介護支援専門員部会（12回） 社会福祉士部会（12回）、保健師部会（12回） 各地域包括支援センターが担当圏域内で個別に地域ケア会議等開催
地域包括支援センター運営等審議会（部会含む）	3回 （令和4年6月13日、8月3日、令和5年2月27日）	
実地指導状況	包括的支援事業者、介護予防支援事業者定期指導 13か所	

② 高齢者見守り110番

(単位：件)

協力事業者数（※）	通報数
872	74

〔注〕※は事業開始（平成24年度）からの累積数。

③ 在宅医療・介護連携推進事業

地域ケア推進実務者連絡協議会	1回（令和5年3月）
（部会）ACPワーキンググループ会議	2回（令和4年8月、12月）
（部会）認知症初期集中支援チーム検討部会	1回（令和5年2月）
（部会）多職種連携検討部会	12回（地域包括支援センター主任ケアマネ部会にて実施）
医師会委託事務局会議	12回

【在宅医療と介護連携に関する支援業務（枚方市医師会委託）】

(a) 研修会・講座

(単位：人)

講座名	対象	開催日	参加人数
私らしい生き方・逝き方のそなえ ～人生会議、ほんとうに大切なこと～	市民	1回目：令和4年7月28日	1回目：56
		2回目：令和4年8月19日	2回目：50

(b) パンフレット等作成

(単位：部)

名称	発行部数
かかりつけ医マップ	2,000
アドバンス・ケア・プランニング（人生会議）冊子	3,000
認知症の早期発見・早期治療に向けた啓発 動画掲載（市ホームページ・YouTubeチャンネル・ Twitter・フェイスブック）	再生数：54万回

(c) 医療・介護専門職向け相談窓口

(単位：件)

在宅医療・介護連携支援電話相談窓口	相談件数
週3回（月・水・金） 13時00分～17時00分	9

④ 認知症総合支援事業

(単位：件)

認知症初期集中支援チーム 設置機関数	発動件数
1	8

(単位：件)

認知症カフェ登録件数	設立支援事業申請件数
15	1

(7) 地域支援事業／任意事業

① 家族介護支援事業（認知症高齢者見守り事業）

(a) 徘徊高齢者家族支援サービス事業

(単位：人、円)

申請者数	-	委託料	-
------	---	-----	---

(b) 認知症高齢者等家族介護支援事業

(単位：件)

ステッカー申請件数（累積数）	35
----------------	----

(c) 徘徊 SOS ネットワーク

(単位：人、回)

登録者数※	708	ネットワーク発動	5
-------	-----	----------	---

〔注〕 ※は事業開始（平成26年度）からの累積数。

(d) 高齢者 SOS キーホルダー事業

(単位：個)

配付数※	7,024
------	-------

〔注〕 ※は事業開始（平成27年度）からの累積数。

(e) 認知症を知り地域をつくる10か年事業

認知症サポーター 養成講座	開催回数：44回 養成人数：950人（過去累計：26,441人）	認知症ケアパスの 普及啓発	配布部数：1,300部
------------------	-------------------------------------	------------------	-------------

講座名	実施年月日	受講者
認知症サポーターステップアップ講座	令和5年3月28日	44人

② 成年後見制度利用支援事業

(単位：件)

支援件数	7	助成件数	11
------	---	------	----

【障害企画課】

(1) 障害児支援サービス

(単位：人、日、円)

区 分	支給決定人数	利用実績	決算額
障害児相談支援	422		15,742,424
児童発達支援	378	32,870	452,493,079
医療型児童発達支援	1	1	6,380
放課後等デイサービス	1,148	152,921	1,723,759,038
居宅訪問型児童発達支援	-	-	-
保育所等訪問支援	203	3,008	55,991,956

〔注〕支給決定人数については、障害支援課にて所管。

(2) 自立支援給付実施状況

① 障害福祉サービス

(単位：人、時間、日、円)

区 分	支給決定人数	利用時間	利用日数	決算額
居宅介護	1,051	353,136		2,257,142,117
重度訪問介護	24	101,559		320,590,225
行動援護	16	4,653		23,262,058
同行援護	178	30,073		96,450,688
重度障害者等包括支援	-	-		-
療養介護	49		18,646	174,276,810
生活介護	1,056		219,089	2,708,924,218
短期入所	963		11,354	144,707,484
施設入所支援	176		61,650	306,055,889
共同生活援助	477		147,767	1,252,232,985
自立生活援助	-		-	-
自立訓練（宿泊型）	3		601	3,279,150
自立訓練（機能訓練）	9		610	5,157,373
自立訓練（生活訓練）	30		6,451	55,536,909
就労移行支援	204		32,622	338,501,646
就労移行支援（養成施設）	1		202	1,283,680
就労定着支援	72			18,313,946
就労継続支援（A型）	297		44,953	427,882,514
就労継続支援（B型）	910		150,888	1,161,240,116
計画相談支援	500			21,873,025
地域相談支援（地域移行支援）	-			-
地域相談支援（地域定着支援）	-			-

〔注〕支給決定人数については、障害支援課にて所管。

② 補装具交付

(単位：件、円)

区 分	成 人		児 童	
	件 数	決算額	件 数	決算額
交 付	338	34,745,162	171	38,435,418
修 理	300	24,803,857	86	5,970,105

健康福祉部

③ グループホーム運営費補助

(単位：事業所、日、円)

事業所数	日数	決算額
27	83,781	31,609,400

④ 基準該当サービス（生活介護・自立訓練）運営補助

(単位：事業所、件、円)

事業所数	件数	決算額
12	5,355	8,475,000

⑤ グループホーム新規開設整備補助

(単位：件、円)

申請件数	決算額
7	7,598,160

(3) 地域生活支援事業実施状況

① 移動支援事業

(単位：事業所、人、時間、円)

区分	事業所数	支給決定人数	利用実績	決算額
移動支援	248	2,021	181,957	327,010,240
障害児通学支援	54	59	6,056	10,449,100

② 日中一時支援事業

(単位：事業所、人、日、円)

事業所数	支給決定人数	利用実績	決算額
25	662	20,335	112,278,842

[注] 半日利用も1日とする。

③ 日常生活用具給付事業

(単位：件、円)

日常生活用具区分	成人		児童	
	件数	決算額	件数	決算額
介護・訓練支援用具	40	91,126,819	6	13,470,402
自立生活支援用具	77		16	
在宅療養等支援用具	72		16	
情報・意思疎通支援用具	78		24	
排泄管理支援用具	7,982		1,132	
居宅生活動作補助用具	8		1	

④ 自動車運転免許・改造助成事業

(単位：件、円)

区分	件数	決算額
自動車運転免許	2	200,000
自動車改造	4	393,000

⑤ 意思疎通支援事業

(単位：件、人、時間、円)

区 分	事業概要				
	件数	派遣者数	派遣時間	決算額	
手話通訳者派遣事業	1,340	1,434	2,142.5	4,185,230	
遠隔手話通訳事業	708	-	-	6,249,000	
要約筆記者派遣事業	手 書 き	10	19	46	127,996
	パ ソ コ ン	5	18	56.5	146,860
重度障害者入院時コミュニケーション支援事業	-	-	-	-	

⑥ 手話講習

(単位：回、人、円)

区分	期 間	実施回数	修了者数	決算額
午前の部	4月7日～3月9日	40	21	990,000
夜間の部	4月6日～2月15日	40	15	

⑦ 要約筆記体験講座（パソコン）

(単位：回、人、円)

区分	期 間	実施回数	延参加者数	決算額
パソコン	11月16日	1	14	17,000

⑧ 手話ステップアップ講座

(単位：回、人、円)

区分	期 間	実施回数	修了者数	決算額
午後の部	5月13日～3月3日	40	20	400,000
夜間の部		40		

⑨ 点字講習会

期 間	実施回数	修了者数	決算額
1月11日～3月15日	9	5	145,000

⑩ 音訳講習会

(単位：回、人、円)

期 間	実施回数	修了者数	決算額
12月7日～1月25日	6	8	92,666

⑪ スポーツ・レクリエーション教室

(単位：回、人、円)

期 間	内 容	実施回数	延参加者数	決算額
7月9日	障害者eスポーツ体験会	1	19	378,000
9月10日	ボッチャ体験会	1	27	
1月22日	車いすバドミントン体験会	1	18	

⑫ 障害者相談支援事業

(単位：件、千円)

事業者名	障害者相談支援事業		決算額
	主な内容	延利用件数	
わらしべ会	サービスの利用援助、専門機関等の情報提供 ピアカウンセリング、講演等啓発活動	3,801	11,000
パーソナル サポートひらかた	サービスの利用援助、専門機関等の情報提供 ピアカウンセリング、自立支援協議会の運営	1,356	15,700
枚方市 社会福祉協議会	サービスの利用援助、専門機関等の情報提供 権利擁護に関する研修、障害児療育支援	2,648	9,600
であい共生舎	サービスの利用援助、専門機関等の情報提供 障害者就業・生活支援センターとの連携	2,056	7,800
陽だまりの会	サービスの利用援助、専門機関等の情報提供 権利擁護のための援助	1,818	9,300
やなぎの里	サービスの利用援助、専門機関等の情報提供 権利擁護のための援助	1,743	7,800
地域活動支援 センターののはな	サービスの利用援助、専門機関等の情報提供 権利擁護のための援助	975	7,800

⑬ 地域活動支援センター事業

(単位：人、千円)

事業者名	地域活動支援センター事業		決算額
	主な内容	延利用者数	
障害者地域活動スペース SORA	サロン活動、パソコン教室 料理教室、点字教室	2,317	12,000
パーソナルサポートひらかた	サロン活動、音訳ボランティア育成 てづくり教室、手話教室	1,392	12,000
地域支援センターゆい	サロン活動、手話教室 農園活動、ボランティア育成	6,227	12,000
地域生活支援センターにじ	サロン活動、さをり織り教室 ボランティア育成、手芸教室	1,442	12,000
地域活動支援センター陽だまり	サロン活動、グループ活動 ミニコミ誌の発行、ピアサポーターの育成	13,086	12,000
地域活動支援センターランチショップ陽だまり	サロン活動、ランチ作り、入浴支援	3,313	9,000
クロスロード	サロン活動、パントマイム教室 書道サークル、絵手紙教室、パソコンサークル	4,689	12,000
ひまわり七宝	七宝焼作品の製作等、七宝焼講習	2,299	7,500
地域活動支援センターののはな	カフェでの活動、ギャラリーの作品制作	1,609	7,500

(4) 配食サービス

(単位：人、食)

利用人数	配食数
1	156

(5) 緊急通報システム利用状況

(単位：台、円)

区分	利用	決算額
装置設置台数	35	520,410

(6) 障害者通所支援補助事業

(単位：事業所、人、円)

事業所数	給付人数	決算額
38	374	1,889,140

(7) 市立施設の運営状況

施設名		枚方市立障害者社会就労センター
運 営 概 要	支 援 内 容	就労支援（室内作業、温室作業、クリーンサービス、馬作業など）、 行事、余暇プログラムなど（令和4年度はBBQを中止した他、1泊旅行を日帰り旅行に変更した以外は予定していた行事をほぼ実施）。
	開 所 日	月～金曜日（ただし、月1～2回土曜日等開所）
	利 用 者 数	21人
	職 員 数	管理者1人・サービス管理責任者1人、職業指導員8人、 生活支援員1人、目標工賃達成指導員1人、事務員1人、 調理員4人

(8) 特別障害者手当等支給状況

(単位：件、円)

特別障害者手当		障害児福祉手当		経過措置福祉手当	
件数	決算額	件数	決算額	件数	決算額
7,567	206,642,200	3,053	45,351,900	108	1,604,340

(9) 福祉タクシー基本料金助成事業実施状況

(単位：人、枚、%、円)

助成利用券 申請者数	助成利用券 発行枚数	助成利用券 利用枚数	利用率	決算額
2,297	48,696	19,404	39.8	13,125,080

(10) 障害者(児) 歯科診療補助事業実施状況

(単位：件、円)

件数	決算額
857	13,416,000

【障害支援課】

(1) 障害者手帳交付状況

① 身体障害者手帳

(単位：件)

障害別		等級	1 級	2 級	3 級	4 級	5 級	6 級	合 計
視 覚	成人(18歳以上)		308	350	61	70	138	58	985
	児童(18歳未満)		4	1	-	1	1	1	8
	小計		312	351	61	71	139	59	993
聴 覚 平衡機能	成人(18歳以上)		86	200	137	292	6	450	1,171
	児童(18歳未満)		2	13	10	4	-	6	35
	小計		88	213	147	296	6	456	1,206
音 言 声 語	成人(18歳以上)		5	17	86	55			163
	児童(18歳未満)		-	-	1	3			4
	小計		5	17	87	58			167
肢 体 不 自 由	成人(18歳以上)		1,525	1,679	1,394	2,181	1,407	714	8,900
	児童(18歳未満)		99	22	15	7	5	2	150
	小計		1,624	1,701	1,409	2,188	1,412	716	9,050
内 部	成人(18歳以上)		2,939	83	717	1,192			4,931
	児童(18歳未満)		39	-	12	10			61
	小計		2,978	83	729	1,202			4,992
合 計	成人(18歳以上)		4,863	2,329	2,395	3,790	1,551	1,222	16,150
	児童(18歳未満)		144	36	38	25	6	9	258
	小計		5,007	2,365	2,433	3,815	1,557	1,231	16,408

〔注〕重複障害については、等級は総合等級、障害区分は主障害でカウントして記載。

② 療育手帳

(単位：件)

区 分	程 度	A (重度)	B1 (中度)	B2 (軽度)	計
成 人(18歳以上)		1,318	603	1,041	2,962
児 童(18歳未満)		317	150	595	1,062
計		1,635	753	1,636	4,024

③ 精神障害者保健福祉手帳

(単位：件)

等級 区分	1級	2級	3級	計
成人(18歳以上)	278	2,379	1,491	4,148
児童(18歳未満)	2	47	306	355
計	280	2,426	1,797	4,503

④ 身体障害者手帳無料診断実施状況

(単位：件、円)

件数	決算額
421	2,099,480

⑤ 在宅重度身体障害者訪問診査実施状況

(単位：件、円)

件数	決算額
2	20,000

(2) 自立支援給付実施状況

① 自立支援医療

(単位：人、円)

区分	対象者数	決算額
更生医療	529	560,118,329
育成医療	28	910,794
精神通院	8,290	

② 障害支援区分認定

[認定調査]

(単位：件、%)

区分	件数	割合
職員による調査	291	37
事業者委託による調査	500	63
計	791	100

[認定審査会]

(単位：人、回、件)

合議体数	4合議体
合議体構成委員数	5
委員数	20
審査会開催回数	25
審査件数	721

[認定結果]

(単位：件、%)

区分	一次判定		二次判定	
	件数	割合	件数	割合
非該当	-	-	-	-
区分1	15	2	11	2
区分2	174	24	160	22
区分3	161	23	166	23
区分4	117	16	117	16
区分5	103	14	106	15
区分6	151	21	161	22
計	721	100	721	100

③ 成年後見制度利用支援事業

(単位：件)

申立件数	2
報酬助成件数	9

④ 医療的ケア児等通所支援事業

(単位：事業所、円)

事業所数	決算額
3	6,162,800

⑤ 重度障害者等住宅改造助成事業実施状況

(単位：件、円)

件数	決算額
24	17,012,000

(3) 精神障害者入院同意実施状況

(単位：件)

同意数
20

(4) 福祉移送サービス共同配車事業関係

① 委託状況

(単位：円)

区分	決算額
社会福祉法人であい共生舎	3,667,000

② 実績

(単位：人、回)

区分		実績
新規利用会員登録者数		38
利用実人数		59
利用延回数		113
事業者別 利用回数	有償運送事業者	35
	介護タクシー事業者	59
	有償ボランティア	19
目的別 利用回数	通院	87
	施設・作業所等への送迎	10
	買い物等・余暇	11
	その他	5

【生活福祉課】

(1) 生活保護受給状況

① 月別受給状況

(単位：世帯、人)

種別 月別	受給件数		申請 世帯数	開始		廃止		停止中	
	世帯数	人員		世帯数	人員	世帯数	人員	世帯数	人員
4月	5,814	7,532	52	56	74	45	63	24	31
5月	5,836	7,511	77	67	79	53	62	30	40
6月	5,844	7,522	63	61	80	46	65	37	52
7月	5,853	7,527	65	55	74	42	52	38	52
8月	5,873	7,557	62	62	85	64	76	32	43
9月	5,868	7,537	72	59	65	51	65	33	45
10月	5,874	7,534	75	57	68	46	52	35	52
11月	5,892	7,559	69	64	84	58	62	36	52
12月	5,908	7,598	71	74	110	61	87	42	58
1月	5,907	7,587	82	60	75	61	69	34	45
2月	5,913	7,588	63	67	79	52	64	31	40
3月	5,934	7,614	82	73	99	68	89	28	34
計	70,516	90,666	833	755	972	647	806	400	544
月平均	5,876.3	7,555.5	69.4	62.9	81.0	53.9	67.2	33.3	45.3

〔注〕受給件数は保護停止中を含む。

② 扶助別受給状況

(単位：世帯、人、円)

区分		年度計	月平均	区分	年度計	月平均
生活 扶助	世帯数	59,676	4,973.0	就労 自立 給付金	金額	4,930,495
	人員	77,018	6,418.2			
	金額	3,871,492,712	322,624,392.7			
住宅 扶助	世帯数	61,777	5,148.1	進学 準備 給付金	金額	3,200,000
	人員	79,909	6,659.1			
	金額	2,090,310,367	174,192,530.6			
教育 扶助	世帯数	3,449	287.4	施設 事務費	金額	127,877,770
	人員	5,069	422.4			
	金額	39,778,311	3,314,859.3			
出産 扶助	世帯数	8	0.7	委託 事務費	金額	-
	人員	8	0.7			
	金額	327,550	27,295.8			
生業 扶助	世帯数	1,740	145.0	医療 扶助	世帯数	58,713
	人員	2,018	168.2		人員	68,485
	金額	26,547,267	2,212,272.3		金額	6,261,047,802
葬祭 扶助	世帯数	144	12.0	介護 扶助	世帯数	18,857
	人員	144	12.0		人員	19,380
	金額	29,922,034	2,493,502.8		金額	365,232,367
				計	金額	12,820,666,675
						1,068,388,889.6

〔注〕委託事務費は令和元年度まで施設事務費に含む。

(2) 被保護者の年齢構成

(単位：人、%)

年齢構成別	人数	構成比	年齢構成別	人数	構成比
0～5歳	149	2.0	20～40歳	725	9.7
6～11歳	234	3.1	41～59歳	1,697	22.7
12～14歳	187	2.5	60～64歳	504	6.7
15～17歳	189	2.5	65歳以上	3,743	50.0
18～19歳	57	0.8	計	7,485	100.0

〔注〕令和4年7月31日現在、全国一斉調査基礎資料による。

(3) 生活保護世帯の世帯類型別世帯数

(単位：世帯、%)

種 別	世帯数	構成比
高齢者世帯	3,270	55.4
母子世帯	315	5.3
傷病・障害者世帯	1,759	29.8
その他の世帯	562	9.5
計	5,906	100.0

〔注〕保護停止中世帯は除く。

(4) 生活保護世帯の労働力類型別世帯数

(単位：世帯、%)

種 別	世帯数	構成比
世帯主が常用勤労者	514	8.7
世帯主が日雇労働者	47	0.8
世帯主が内職	6	0.1
世帯主がその他の就業者	152	2.6
世帯主が働いておらず世帯員が働いている世帯	108	1.8
働いている者のいない世帯	5,079	86.0
計	5,906	100.0

〔注〕保護停止中世帯は除く。

(5) 市内医療機関数及び指定医療機関数

(単位：院、%)

種 別	医療機関数	指定医療機関数	指定率
病院	24 (11)	24 (11)	100
医 院	288 (15)	249 (15)	86
歯科医院	212	173	82

〔注〕・医療機関数については、枚方市保健所調べ。

・() は、精神または神経科で内数。

(6) 行旅死亡人取扱状況

(単位：件)

取扱件数	2
------	---

(7) 墓地埋葬法による取扱状況

(単位：件)

取扱件数	2
------	---

【保健医療課】

(1) 保健所運営協議会

開催日	出席者	案件
令和4年12月7日	15	<ul style="list-style-type: none"> ・「自殺総合対策大綱」改訂について ～「枚方市いのち支える行動計画」第2期計画策定を見据えて～ ・研修施設で発生した黄色ブドウ球菌食中毒事例について ・枚方市保健所における新型コロナウイルス感染症の取組み（第6波～第7波を中心に）

(2) 特定給食施設等指導

① 個別指導

(単位：施設、件)

区分	栄養士がいる施設		栄養士のいない施設		合計		
	施設数	指導数	施設数	指導数	施設数	指導数	
特定給食施設	学 校	37	-	26	-	63	-
	病 院	18	3	-	-	18	3
	介護老人保健施設	8	-	-	-	8	-
	介護医療院	-	-	-	-	-	-
	老人福祉施設	14	-	-	-	14	-
	児童福祉施設	38	-	14	-	52	-
	社会福祉施設	1	-	-	-	1	-
	事業所	5	-	12	-	17	-
	寄宿舎	-	-	-	-	-	-
	矯正施設	-	-	-	-	-	-
	自衛隊	-	-	-	-	-	-
	一般給食センター	-	-	-	-	-	-
	その他	2	-	2	1	4	1
	計	123	3	54	1	177	4
その他の給食施設	学 校	-	-	1	-	1	-
	病 院	6	1	-	-	6	1
	介護老人保健施設	-	-	-	-	-	-
	介護医療院	1	-	-	-	1	-
	老人福祉施設	13	-	1	-	14	-
	児童福祉施設	3	-	3	-	6	-
	社会福祉施設	1	-	-	-	1	-
	事業所	-	-	8	-	8	-
	寄宿舎	-	-	-	-	-	-
	矯正施設	-	-	-	-	-	-
	自衛隊	-	-	-	-	-	-
	一般給食センター	-	-	-	-	-	-
その他	9	-	6	-	15	-	
計	33	1	19	-	52	1	
小規模給食施設	6	-	10	-	16	-	
合計	162	4	83	1	245	5	

② 集団指導

名 称	主 な 内 容	視聴回数
特定給食施設等対象研修会	・ 講義「食中毒予防対策について」(WEB)	220 回
特定給食講演会 (大阪府内全体対象)	・ 講義「日本食品標準成分表 2020 年版(八訂)について ～改訂のポイントと活用法～」(WEB)	3813 回 (全体数)

(3) 統計事務

名 称	件 数
令和 4 年人口動態調査	出生票 2,484 件
	死亡票 4,677 件
	死産票 56 件
	婚姻票 1,347 件
	離婚票 580 件
令和 4 年国民生活基礎調査	7 地区 379 世帯
令和 4 年国民健康・栄養調査	2 地区 14 世帯

(4) 医事事務

① 監視指導

立入検査実施状況(医療法に基づく、新規開設届出に係る立入検査を含む)

(単位:件)

区分	件数
病院※	24
透析診療所	-
療養病床診療所	-
有床診療所	-
無床診療所	13
歯科診療所	15
助産所	1
合 計	53

〔注〕※新型コロナウイルス感染症の状況を踏まえ書面審査及びヒアリング形式で実施。

② 医事関係事務取扱状況

(a) 手数料を要するもの(医薬法等に基づく申請)

(単位:円、件)

区 分		手数料	処理数	収入金額	
病 院	開 設 許 可	41,000	-	-	
	検 査	43,000	23	989,000	
	自 主 検 査	12,400	-	-	
診 療 所	開 設 許 可	18,000	21	378,000	
	検 査	22,000	-	-	
	自 主 検 査	10,500	-	-	
助 産 所	開 設 許 可	11,000	-	-	
	検 査	16,000	1	16,000	
死体保存許可		2,900	-	-	
衛 生 検 査 所	登 録	80,000	-	-	
	登 録 変 更	61,000	-	-	
	登 録 証 明 書	書 換	-	-	-
		再 交 付	-	-	-
合 計			45	1,383,000	

(b) 手数料を要しないもの（医療法等に基づく申請等）

(単位：件)

区 分	処理数
病院関係	144
診療所関係	345
歯科技工所関係	20
助産所関係	10
衛生検査所関係	-
施術所関係	116
医師免許関係	60
歯科医師免許関係	11
保健師免許関係	53
助産師免許関係	11
看護師免許関係	418
診療放射線技師免許関係	12
診療エックス線技師免許関係	-
理学療法士免許関係	62
作業療法士免許関係	24
視能訓練士免許関係	8
薬剤師免許関係	102
臨床（衛生）検査技師免許関係	23
受胎調節指導員	2
死体解剖資格認定	3
合 計	1,424

③ 医療従事者届出状況

(単位：人)

	医師	歯科医師	薬剤師	保健師・助産師・ 看護師・准看護師	歯科衛生士	歯科技工士	計
件数	1,015	257	659	3,302	357	87	5,677

〔注〕※ 令和4年医師・歯科医師・薬剤師調査及び業務従事者届出数（隔年調査）

※ 件数は紙媒体での届出数。令和4年よりオンラインによる届出も稼働。

(5) 薬事事務

① 監視指導

(a) 立入検査実施状況

(単位：施設、件)

業 種		施設（免許）数	立入検査数
医薬品	薬 局	163	42
	店 舗 販 売 業	59	17
	薬 局 医 薬 品 製 造 販 売 業	17	3
	薬 局 医 薬 品 製 造 業	17	3
	業務上取扱 う施設	病院・診療所等	
	そ の 他		-
医薬部 外品	販 売 業		59
	業務上取扱 う施設	病院・診療所等	-
		そ の 他	
化粧品	販 売 業		59
	業 務 上 取 扱 う 施 設		-
医療 機器	高度管理医療機器等販売業・ 貸与業	193	44
	管理医療機器販売業・貸与業	348	6
	業 務 上 取 扱 う 施 設		4
小 計		797	241
毒物 劇物	販 売 業	81	12
	毒物劇物取締 法第22条	第 1 項	3
		第 5 項	
小 計		84	24
合 計		881	265

(b) 違反処分の状況

(単位：件)

許可取消・登録取消・業務停止		-
改善命令等		-
検査命令等		-
廃棄等		-
その他	報告書及び始末書を徴し、口頭嚴重注意処分としたもの	2
	報告書を徴し、口頭嚴重注意処分としたもの	3

② 薬事関係事務取扱状況

(a) 手数料を要するもの（医薬品、医療機器等の品質、有効性及び安全性の確保等に関する法律等に基づく申請）

（単位：円、件）

区 分		手数料（円）	処理数	収入金額
薬局・医薬品 販 売 業	許 可	29,000	12	348,000
	許 可 更 新	11,000	21	231,000
	許 可 証 書 換	2,000	2	4,000
	許 可 証 再 交 付	2,900	-	-
高度管理医療 機 器 等 販 売 業・貸与業	許 可	29,000	14	406,000
	許 可 更 新	11,000	44	484,000
	許 可 証 書 換	2,000	1	2,000
	許 可 証 再 交 付	2,900	-	-
薬 局 製 剤 製 造 業	許 可	11,000	-	-
	許 可 更 新	5,600	1	5,600
	許 可 証 書 換	2,000	-	-
	許 可 証 再 交 付	2,900	-	-
薬 局 製 剤 製 造 販 売 業	許 可	6,300	-	-
	許 可 更 新	4,000	1	4,000
	許 可 証 書 換	2,000	-	-
	許 可 証 再 交 付	2,900	-	-
	承 認 申 請	90	-	-
	一部変更承認申請	90	-	-
小 計			96	1,484,600
毒 物 劇 物 販 売 業	登 録	14,700	2	29,400
	登 録 更 新	6,400	6	38,400
	登 録 票 書 換	2,400	-	-
	登 録 票 再 交 付	4,000	-	-
小 計			8	67,800
合 計			104	1,552,400

(b) 手数料を要しないもの（各法令に基づく届）

（単位：件）

区 分	処理数
医薬品、医療機器等の品質、有効性及び 安全性の確保等に関する法律関係	952
毒物及び劇物取締法関係	9
合 計	961

③ 献血推進事業

（単位：人）

実 施 日	場 所	対 象 者	参加者	内 容 等
令和4年7月4日	京阪枚方市駅前	市民等	1,000	ティッシュペーパー配布
令和4年12月6日	京阪枚方市駅前	市民等	1,000	ティッシュペーパー配布

④ 薬物乱用防止啓発事業

(a) キャンペーン・講演会等実施状況

(単位：人)

実施日	場所	対象者	参加者	内容等
令和4年7月4日	枚方市立中宮中学校	生徒	171	薬物乱用防止教室
令和4年9月～	市内小学校	小学6年生	3,600	本市オリジナル啓発用リーフレットの配付
令和4年10月～ 令和5年2月	市関連施設、枚方市薬剤師会会員施設	市民等	3,200	リーフレット及び啓発物品の配布
令和4年10月28日	摂南大学枚方キャンパス	学生	200	講義（薬物乱用防止について）
令和4年10月28日	関西外国語大学中宮キャンパス	学生及び職員	137	健康フェアにてリーフレットの配布
令和4年11月8日	大阪工業大学枚方キャンパス	学生及び職員	73	健康フェアにてリーフレットの配布
令和4年11月25日	摂南大学枚方キャンパス	学生及び職員	86	健康フェアにてリーフレットの配布
令和4年12月9日	大阪歯科大学楠葉キャンパス	学生及び職員	40	健康フェアにてリーフレットの配布
令和4年12月19日	関西医科大学枚方キャンパス	学生及び職員	118	健康フェアにてリーフレットの配布

(b) 枚方市薬物乱用防止連絡会等

(単位：人)

実施日	参加者	概要
令和5年1月17日	25	大阪府枚方警察署、大阪府交野警察署、枚方少年サポートセンター、枚方市学校薬剤師会、社会を明るくする運動関係団体、大阪府薬物乱用防止指導員、本市教育委員会等の薬物乱用防止教室実施状況等に関する情報共有及び意見交換（書面開催）

⑤ 医薬品の適正使用啓発事業

(単位：人)

実施日	参加者	概要
令和4年9月26日	17	市民を対象とした出前講座
令和5年3月7日	17	市民を対象とした出前講座

(6) 医療相談

① 保健所窓口での相談受付状況

(単位：件)

区分	相談受付件数
電話	153
文書	4
来所	18
その他	-
合計	175

② 電話相談事業「ひらかた健康ほっとライン24」での相談受付状況

(a) 利用者年齢別集計（相談者とは電話利用者。相談対象者とは相談の対象となった人）

（単位：件）

	相談者			相談対象者			
	男性	女性	計	男性	女性	不明	計
乳児	-	-	-	675	564	-	1,239
幼児	-	-	-	1,622	1,376	-	2,998
小学生	-	4	4	773	559	-	1,332
13～19	49	71	120	628	573	-	1,201
20代	584	1,487	2,071	874	1,171	-	2,045
30代	1,090	4,371	5,461	718	1,458	-	2,176
40代	1,498	3,927	5,425	1,269	1,966	-	3,235
50代	1,942	3,628	5,570	1,711	2,368	-	4,079
60代	1,220	2,425	3,645	1,253	1,917	-	3,170
70代	825	2,253	3,078	1,085	1,984	-	3,069
80代～	328	939	1,267	694	1,403	-	2,097
不明	-	-	-	-	-	-	-
合計	7,536	19,105	26,641	11,302	15,339	-	26,641

(b) 内容別分類集計

（単位：件、％）

相談内容	相談件数	構成比
健診・ドックに関する相談	32	0.12
健康保持・増進に関する相談（特定保健指導及び健康教育）	299	1.12
気になる身体の症状に関する相談	10,031	37.65
家庭看護に関する相談	1,892	7.10
治療に関する相談（現在治療中の方）	4,609	17.30
母子保健に関する相談	43	0.16
育児に関する相談	1,184	4.44
夜間・休日の医療機関案内	1,946	7.30
ストレス・メンタルヘルスに関する相談	2,943	11.05
紹介・手配に関する相談	1,410	5.29
その他	2,252	8.45
合計	26,641	100.00

(7) 精神保健

① 精神保健指定医による措置診察状況等

（単位：件）

区分	申請または通報件数	うち措置入院数	
		うち診察件数	うち措置入院数
一般人の申請によるもの	-	-	-
警察官の通報によるもの	総数	33	-
	うち時間内受理数	10	6

〔注〕緊急措置入院は除く。

② 精神科病院実地指導実施状況

（単位：件）

実施病院数	実施回数（計）	定例実施件数	臨時実施件数
5	5	5	2

〔注〕実施病院：大阪精神医療センター、関西記念病院、東香里病院、東香里第二病院、枚方療育園。

③ 精神保健相談、訪問指導

(a) 精神保健相談、訪問指導

(単位：人、件)

区 分	精神保健相談	こころの相談	
		うち訪問	
実人員	598	138	2,303
延件数	3,086	610	

〔注〕こころの相談専用ダイヤルは令和2年度をもって事業終了。

(b) 精神科医師、臨床心理士による相談

(単位：回、件)

区 分	実施回数	相談件数(コンサルテーション含む)
精神科医師	82	99

〔注〕件数は、(a)精神保健相談を再掲したもので内数。

(c) 自殺未遂者相談支援事業

(単位：人、件)

区 分	実施人数、件数
支援実人員	50
年度内新規把握数	41
総支援回数(訪問・相談・連絡・調整・会議・不在等含む)	286

〔注〕件数は、(a)精神保健相談を再掲したもので内数。

④ 集団指導

(単位：回、人)

事 業 名	実施回数	参加延人数
精神保健家族教室※	-	-
ひきこもり家族交流会	6	30
アルコール問題に悩む人達の集い	21	115

〔注〕新型コロナウイルス感染症拡大防止のため中止。

(8) 自殺予防相談専用電話「ひらかた いのちのホットライン」相談件数

(単位：日、件)

実施日数	件数
156	1,201

【保健衛生課】

(1) 食品衛生関係

① 監視指導

(a) 許可を要する営業施設

(単位：施設、回)

業 種 別	施設数	監視回数	業 種 別	施設数	監視回数
飲 食 店 営 業	2,185	192	食 肉 販 売 業	99	28
菓 子 製 造 業	317	29	食 用 油 脂 製 造 業	1	1
乳 製 品 製 造 業	1	1	マ-ガ-リンまたはショートニング製造業	1	1
魚 介 類 販 売 業	71	22	み そ 製 造 業	1	1
魚 肉 ね り 製 品 製 造 業	3	-	ソ ー ス 類 製 造 業	1	-
食品の冷凍または冷蔵業	16	5	豆 腐 製 造 業	3	3
瓶詰または缶詰食品製造業	4	1	め ん 類 製 造 業	10	4
喫 茶 店 営 業	240	-	そ う ざ い 製 造 業	28	14
あ ん 類 製 造 業	2	1	添 加 物 製 造 業	6	7
アイスクリーム類製造業	31	-	合 計	3,032	315
食 肉 処 理 業	12	5			

(b) 改正食品衛生法に基づく許可を要する営業施設

(単位：施設、回)

業 種 別	施設数	監視回数	業 種 別	施設数	監視回数
飲 食 店 営 業	1,042	695	みそ又はしょうゆ製造業	2	2
調理の機能を有する自動販売機	17	15	酒 類 製 造 業	1	1
食 肉 販 売 業	50	44	豆 腐 製 造 業	3	3
魚 介 類 販 売 業	35	34	麺 類 製 造 業	1	1
食 肉 処 理 業	1	-	そ う ざ い 製 造 業	15	10
菓 子 製 造 業	119	89	冷 凍 食 品 製 造 業	1	1
アイスクリーム類製造業	2	2	漬 物 製 造 業	1	3
乳製品製造業	2	1	密 封 包 装 食 品 製 造 業	3	5
食肉製品製造業	1	3	食 品 の 小 分 け 業	1	1
水産製品製造業	4	2	添 加 物 製 造 業	2	2
食用油脂製造業	1	1	合 計	1,304	915

(c) 届出を要する営業施設

(単位：施設、回)

業種別	施設数	監視回数	業種別	施設数	監視回数
魚介類販売業（包装済みの魚介類のみの販売）	142	1	いわゆる健康食品の製造・加工業	2	1
食肉販売業（包装済みの食肉のみの販売）	153	4	コーヒー製造・加工業（飲料の製造を除く。）	14	-
乳類販売業	430	21	農産保存食料品製造・加工業	3	-
氷雪販売業	1	1	調味料製造・加工業	3	-
カップ式自動販売機	173	2	精穀・製粉業	10	9
弁当販売業	3	-	製茶業	3	-
野菜果物販売業	24	3	その他の食料品製造・加工業	24	6
米穀類販売業	19	-	行商	12	-
通信販売・訪問販売による販売業	3	-	集団給食施設	111	8
コンビニエンスストア	33	5	器具、容器包装の製造・加工業（合成樹脂が使用された器具又は容器包装の製造、加工に限る。）	10	-
百貨店、総合スーパー	55	-	露店、仮設店舗等における飲食の提供のうち、営業とみなされないもの	1	-
自動販売機による販売業 [カップ式自動販売機（自動洗浄・屋内設置）を除く。]	92	1	その他	6	-
その他の食料・飲料販売業	416	9	合計	1,747	74
添加物製造・加工業（法第13条第1項の規定により規格が定められた添加物の製造を除く。）	4	3			

(d) ふぐを処理する施設

(単位：施設、回)

業種※1	飲食店営業		魚介類販売業	
		うち、ふぐ処理業許可施設※2		うち、ふぐ処理業許可施設※2
ふぐを処理する施設	43	29	27	13
旧条例第25条の規定による立入回数※3	42	29	13	6

〔注〕※1 ふぐ処理業許可施設にあっては、主な業種

※2 大阪府ふぐ処理登録者の規制に関する条例（令和3年6月1日施行）に改正前の大阪府ふぐ処理業等の規制に関する条例（旧条例）のふぐ処理業を行う施設

※3 ふぐ処理業許可施設以外の施設にあっては、食品衛生法第28条の規定による立入回数

(e) 食鳥処理の事業の規制及び食鳥検査に関する法律に規定する営業

(単位：施設、回)

業 種 別	施設数	監視回数
食鳥処理場（30万羽以上処理）	-	-
認定小規模食鳥処理場（生体から処理）	-	-
認定小規模食鳥処理場（と体から処理）	3	3
小 計	3	3
届 出 食 肉 販 売 業	-	-
合 計	3	3

② 食中毒

(a) 食中毒発生状況（管内）

(単位：人)

発生年月日	原因施設	患者数	原因食品	病因物質	措置
令和4年 4月22日	飲食店	52	4月22日に当該施設で調製された夕食	黄色ブドウ球菌	営業停止・衛生教育実施
令和4年 6月5日	不明	7	6月3日晚、4日昼に集団で喫食した食事等	サルモネラ属菌	-

(b) 食中毒関連調査（他府県市等管外からの依頼調査を含む）

(単位：件、人)

調査件数	調査人数	患者数
26	204	92

(c) 食中毒等関連検査

(単位：件)

食 品	便	吐 物	ふきとり	容 器	その他	合 計
6	79	6	22	-	2	115

③ 食品等の収去検査

(単位：件)

検 体 名	件 数	検 体 名	件 数
魚 介 類	5	牛 乳	5
冷 凍 食 品	4	そ の 他 の 乳	-
魚 介 類 加 工 品	12	乳 製 品	5
肉 卵 類 及 び そ の 加 工 品	38	乳 類 加 工 品	-
穀 類 及 び そ の 加 工 品	7	ア イ ス ク リ ー ム 類 ・ 氷 菓	4
野 菜 果 物 類 及 び そ の 加 工 品	47	缶 詰 ・ 瓶 詰 食 品	5
菓 子 類	13	器 具 及 び 容 器 包 装	2
清 涼 飲 料 水	4	お も ち や	1
酒 精 飲 料	-	ふきとり及びその他食品以外の検査	-
水	3	そ の 他 の 現 場 検 査	19
そ の 他 の 食 品	-	合 計	174

④ 食品衛生事務取扱状況

(a) 手数料を要するもの（改正食品衛生法）

(単位：円、件)

区 分		手数料	処理数	収入金額	
飲食店営業	新規	16,000	203	3,248,000	
	更新	12,800	328	4,198,400	
	事業譲渡	12,800	6	76,800	
	露店	新規	8,000	38	304,000
		更新	6,400	21	134,400
自動販売機による営業	新規	9,600	2	19,200	
	更新	7,600	13	98,800	
菓子製造業	新規	14,000	31	434,000	
	更新	11,200	40	448,000	
アイスクリーム類製造業	新規	14,000	-	-	
	更新	11,200	1	11,200	
乳製品製造業	新規	21,000	1	21,000	
	更新	16,800	-	-	
食肉処理業	新規	21,000	-	-	
	更新	16,800	-	-	
食肉販売業	新規	9,600	6	57,600	
	更新	7,600	21	159,600	
食肉製品製造業	新規	21,000	-	-	
	更新	16,800	1	16,800	
魚介類販売業	新規	9,600	4	38,400	
	更新	7,600	16	121,600	
水産製品製造業	新規	16,000	1	16,000	
	更新	12,800	1	12,800	
漬物製造業	新規	14,000	1	14,000	
	更新	11,200	-	-	
食品の小分け業	新規	14,000	1	14,000	
	更新	11,200	-	-	
食用油脂製造業	新規	21,000	1	21,000	
	更新	16,800	-	-	
みそ又はしょうゆ製造業	新規	16,000	-	-	
	更新	12,800	2	25,600	
密封包装食品製造業	新規	21,000	2	42,000	
	更新	16,800	1	16,800	
酒類製造業	新規	16,000	-	-	
	更新	12,800	1	12,800	
豆腐製造業	新規	14,000	-	-	
	更新	11,200	2	22,400	
麺類製造業	新規	14,000	1	14,000	
	更新	11,200	-	-	
そうざい製造業	新規	21,000	2	42,000	
	更新	16,800	5	84,000	
冷凍食品製造業	新規	21,000	-	-	
	更新	16,800	1	16,800	
添加物製造業	新規	21,000	-	-	
	更新	16,800	1	16,800	
証明願		500	7	3,500	
合 計			762	9,762,300	

(b) 手数料を要しないもの

(単位：件)

区 分	処理数
食品衛生法に基づく各種届	1,272
府条例に基づく各種届	5
食鳥関係に基づく各種届	1
その他各種届（バザー等）	80
合 計	1,358

⑤ 苦情・相談処理件数

(単位：件)

苦 情	相 談	合 計
129	950	1,079

⑥ 衛生教育・啓発キャンペーン実施状況

実施日	場 所	対象者	内容等	参加者数等
令和4年5月	枚方市内自治会館	市民	食品衛生出前講座	9人
令和4年6月	市役所第3分館	保育給食施設調理従事者等	食品衛生講習会	72人
令和4年7月	Web研修	特定給食施設等事業者	特定給食施設等Web研修会	220人
令和4年7月	市内5大学学生用ポータルサイト	大学生	市内5大学（大阪歯科大学、関西医科大学、関西外国語大学、大阪工業大学、摂南大学）学生用ポータルサイトへの啓発リーフレット掲載	5校
令和4年7月	枚方市 スマホアンケート7月分	市民等	家庭でできる食中毒予防及びカンピロバクター食中毒予防にかかる啓発及びアンケート調査	1,711人
令和4年7月	輝きプラザきらら	学校給食施設調理従事者等	食品衛生講習会	130人
令和4年9月	さだ生涯学習 市民センター	市民等	家庭でできる食中毒予防	20人
令和4年10月～ 令和5年2月	市関係施設、市内薬局・郵便局等	市民等	食中毒予防啓発物品配布	3,200人
令和4年10月	摂南大学枚方キャンパス	大学生	食品衛生行政についての講義	200人
令和5年2月	オンライン開催	ひらかた食育カーニバル	食中毒予防啓発	473人
令和4年12月～ 令和5年3月	オンライン開催	食品取扱事業者	食品衛生責任者実務講習会	10人
令和5年3月	枚方市保健所	食品取扱事業者	食品衛生責任者実務講習会	3人

(2) 環境衛生関係

① 監視指導状況

(単位：施設、件)

区分	施設数	監視指導数	
営業関係	旅館	17	39
	住宅宿泊事業	12	42
	興行場	6	1
	公衆浴場	19	39
	理容所	238	27
	美容所	729	251
	クリーニング所	211	44
	同上無店舗取次店	7	-
水道関係	専用水道	34	131
	簡易専用水道	777	133
	小規模貯水槽水道		13
	井戸等		5
浄化槽関係	浄化槽	4,128	223
	保守点検業	45	22
化製場等	動物飼養場	11	11
墓地等	火葬場	1	2
	墓地	143	100
	納骨堂	7	56
建築物衛生関係	特定建築物	95	129
	登録営業所	32	15
遊泳場	通年プール	11	24
	夏期プール	2	8
温泉	温泉利用施設	3	3
家庭用品関係	小売店等		5
その他の関連施設			1
合計		6,528	1,324

② 法定検査結果に伴う改善指導件数（水道法、浄化槽法）

(a) 簡易専用水道等に関する改善指導件数

(単位：件)

種別	検査結果 受理数	改善指導数	立入数
簡易専用水道	653	48	3
小規模貯水槽	57	7	-

(b) 浄化槽に関する改善指導件数

(単位：件)

種別	検査結果 受理数	改善指導数	立入数
浄化槽法第7条法定検査	15	-	-
浄化槽法第11条法定検査	495	33	1

③ 環境衛生事務に係る申請等取扱状況

(a) 手数料を要するもの

(単位：円、件)

		区 分	手数料	処理数	収入金額		
営業関係	旅館	許 可	22,000	2	44,000		
		許可（譲受け）	16,300	-	-		
		許可済証明	1,100	-	-		
		合併・分割・相続承継承認	7,400	-	-		
	興行場	常設	許 可	18,200	-	-	
			許可（譲受け）	13,500	-	-	
		常設以外	許 可	8,900	-	-	
			許可（譲受け）	8,700	-	-	
				許可済証明	1,100	-	-
		公衆浴場	許 可	22,000	-	-	
	許可（譲受け）		16,300	-	-		
	許可済証明		1,100	-	-		
	理容所	検 査	16,000	2	32,000		
		検査（譲受け）	12,900	-	-		
	美容所	検 査	16,000	36	576,000		
		検査（譲受け）	12,900	1	12,900		
	クリーニング所	検 査	16,000	1	16,000		
		検査（譲受け）	12,900	-	-		
	浄化槽関係	浄化槽保守点検業	登録申請	34,600	7	242,200	
			登録証の書換え	1,600	4	6,400	
登録証の再交付			2,100	-	-		
化製場関係		化製場設置許可	25,500	-	-		
		死亡獣畜取扱場設置許可	16,400	-	-		
		準用施設設置許可	16,400	-	-		
		動物の飼養又は収容許可	8,200	1	8,200		
温泉関係	温泉利用許可	利用許可	35,000	-	-		
		合併・分割・相続承継承認	7,400	-	-		
合 計				54	937,700		

(b) 手数料を要しないもの

(単位：件)

区 分	処理数
旅 館 関 係	4
住 宅 宿 泊 事 業 関 係	4
公 衆 浴 場 関 係	3
興 行 場 関 係	-
理 容 所 関 係	8
美 容 所 関 係	57
ク リ ー ニ ン グ 所 関 係	6
営 業 関 係 証 明 願	-
専 用 水 道 関 係	536
簡 易 専 用 水 道 関 係	70
浄 化 槽 関 係	1,811
浄 化 槽 保 守 点 検 業	14
化 製 場 関 係	2
墓 地 関 係	5
建 築 物 衛 生 関 係	29
遊 泳 場 関 係	111
温 泉 関 係	-
合 計	2,660

(c) 大阪府への経由事務

(単位：件)

区 分	処理数
ク リ ー ニ ン グ 師 免 許	-
ク リ ー ニ ン グ 師 試 験 関 係	1
遊 泳 場 許 可 申 請 等	3
建 築 物 衛 生 管 理 業 登 録 申 請 等	39
合 計	43

④ 苦情・相談処理状況

(単位：件)

区 分	処理数
営 業 関 係	1
住 宅 宿 泊 事 業 関 係	1
水 道 関 係	-
浄 化 槽 関 係	5
化 製 場 関 係	-
墓 地 関 係	2
建 築 物 衛 生 関 係	-
遊 泳 場 関 係	-
温 泉 関 係	-
住 居 衛 生 関 係	1
衛 生 害 虫 関 係	168
セ ア カ ゴ ケ グ モ 関 係	35
合 計	213

⑤ 現場検査実施状況

(単位：件)

区 分	検査数
衛 生 害 虫 の 検 鏡	3
残 留 塩 素 測 定	167
合 計	170

⑥ 行政検査件数

(a) 浴槽水等水質検査

(単位：件)

区 分	検査数 (不適合数)	
公 衆 浴 場 浴 槽 水	24 (7)	
遊 泳 場	遊 泳 水 槽	19 (-)
	採 暖 槽	6 (-)

(b) 専用水道水質検査

(単位：件)

区 分	検査数 (不適合数)
原 水	7
処 理 水	3 (-)
給 水 栓 水	34 (1)

(c) 家庭用品試買試験検査

(単位：件)

区 分	対象	検査数 (不適合数)
ホルムアルデヒド	乳幼児用繊維製品	50 (-)

⑦ ウエストナイル熱媒介蚊調査

(単位：匹)

捕獲・検査日	区分	アカイエカ	ヒトスジシマカ	オオクロヤブカ	合計
6月29日		-	22	-	22
7月13日		-	60	-	60
7月27日		-	51	-	51
8月10日		-	51	-	51
8月24日		-	56	1	57
9月7日		-	49	-	49
9月21日		1	30	-	31
10月5日		1	15	-	16
合計		2	334	1	337

⑧ 衛生教育実施状況

(単位：人)

実施日	対象者	内容等	参加者	備考
11月7日	市内理容所開設者等	理容所における衛生管理について	64	大阪府理容生活衛生同業組合枚方支部からの資料配布により実施

(3) 試験検査関係

① 病原微生物等検査件数

(a) 手数料を要するもの

(単位：円、件)

区分	検査項目	手数料		処理数	収入金額
		判断料	検査料		
腸内細菌検査	赤痢菌、チフス菌、パラチフス菌、サルモネラ属菌、腸管出血性大腸菌 O157 等	判断料	1,200	229	274,800
		検査料	1,520	229	348,080
寄生虫卵検査	ぎょう虫卵 及び ぎょう虫卵以外の寄生虫卵	判断料	272	8	2,176
		検査料	160	4	640
	ぎょう虫卵	検査料 (塗抹法)	160	5	800
		検査料 (集卵法)	120	5	600
合計			480	627,096	

(b) 手数料を要しないもの

(単位：件)

区分	検査件数 (陽性数)	
腸内細菌検査	赤痢菌	38 (-)
	チフス菌	38 (-)
	パラチフス菌	38 (-)
	サルモネラ属菌	38 (-)
	腸管出血性大腸菌 O157	52 (1)
	腸管出血性大腸菌 O26	-
	腸管出血性大腸菌 O111	-
	腸管出血性大腸菌その他	2 (-)
ウイルス検査	ノロウイルス	-
	その他	-

② 食中毒関連検査件数

(単位：件)

区 分		検査件数（陽性数）			
		便	食品	拭取り	その他
腸内細菌検査	赤痢菌	41 (-)	-	15 (-)	-
	サルモネラ属菌	41 (3)	1 (-)	15 (-)	2 (2)
	腸管出血性大腸菌	37 (-)	-	-	-
	ビブリオ属菌	27 (-)	-	-	-
	カンピロバクター属菌	27 (3)	-	-	-
	黄色ブドウ球菌	48 (19)	5 (2)	7 (2)	6 (5)
	セレウス菌	47 (1)	5 (-)	7 (-)	6 (1)
	ウエルシュ菌	37 (-)	-	-	6 (-)
	その他の細菌	-	-	-	-
ウイルス検査	ノロウイルス	47 (6)	-	-	-
	ロタウイルス	-	-	-	-
	アデノウイルス	-	-	-	-
寄生虫検査	クドア・セブテンpunkタータ	-	-	-	-

③ 食品収去検査件数

(単位：件)

区分	区 分																	
	微生物検査											理化学検査						
	腸管出血性大腸菌	カンピロバクター属菌	サルモネラ属菌	ビブリオ属菌	細菌数	大腸菌群	大腸菌	黄色ブドウ球菌	クロストリジウム属菌	リステリア属菌	緑膿菌	腸球菌	その他	甘味料	保存料	着色料	発色剤	漂白剤
魚介類	1	1	1	8	-	-	-	-	-	-	-	-	-	-	-	-	-	-
冷凍食品	-	-	-	-	4	1	3	-	-	-	-	-	-	-	-	-	-	-
魚介類加工品	-	-	-	2	6	3	5	5	-	-	-	-	-	-	-	-	1	-
肉卵類及びその加工品	14	14	17	-	14	1	17	17	1	2	-	-	-	-	-	-	2	-
牛乳	-	-	-	-	2	2	-	-	-	-	-	-	-	-	-	-	-	-
乳製品	1	-	-	-	2	4	-	-	-	1	-	-	2	-	-	-	-	-
乳類加工品	-	-	-	-	-	-	-	-	-	-	-	-	-	-	-	-	-	-
アイスクリーム類・氷菓	-	-	-	-	4	4	-	-	-	-	-	-	-	-	-	-	-	-
穀類及びその加工品	-	-	-	-	6	2	4	6	-	-	-	-	1	-	-	-	-	-
野菜類・果物及びその加工品	10	3	7	3	10	-	11	8	2	-	-	-	2	2	2	-	-	3
菓子類	-	-	9	-	9	9	-	9	-	-	-	-	-	1	1	1	-	-
清涼飲料水	-	-	-	-	-	1	-	-	-	-	1	1	-	2	-	-	-	-
酒精飲料	-	-	-	-	-	-	-	-	-	-	-	-	-	-	-	-	-	-
水	-	-	-	-	-	3	-	-	-	-	-	-	-	-	-	-	-	-
かん詰・びん詰食品	-	-	-	-	-	-	-	-	-	-	-	-	-	1	1	2	-	1
その他の食品	-	-	-	-	-	-	-	-	-	-	-	-	-	-	-	-	-	-
拭取り	-	-	-	-	-	-	-	-	-	-	-	-	-	-	-	-	-	-
その他	-	-	-	-	-	-	-	-	-	-	-	-	-	-	-	-	-	-
合計	26	18	34	13	57	30	40	45	3	3	1	1	5	6	4	3	3	4
うち陽性数	-	-	-	-	-	-	1	2	-	-	-	-	-	-	-	-	-	-

④ 環境衛生関係検査件数

(単位：件)

区 分			検査件数 (陽性数)	
水 質 検 査	遊泳場水	遊泳水槽水	一般細菌	-
		採暖槽水	レジオネラ定量	6 (-)
			レジオネラ LAMP	-
	浴場水	浴槽水	大腸菌群	17 (-)
			レジオネラ定量	22 (5)
			レジオネラ LAMP	5 (2)
家 庭 用 品	衣 類 ホ ル ム ア ル デ ヒ ド		50 (-)	

(4) 狂犬病予防及び動物愛護関係

① 苦情相談及び依頼 (取り扱い件数)

(a) 犬

(単位：件)

区 分	件 数
放 し 飼 い	4
脱 糞	8
浮浪犬捕獲収容依頼	8
放 棄 依 頼	23
迷 い 犬	55
犬登録、狂犬病予防注射に関する相談	4,834
そ の 他	104
合 計	5,036

(b) 猫及びその他の動物

(単位：件)

区 分	件 数
苦 情	108
収 容 及 び 引 取 依 頼	59
迷 い 猫	118
不妊手術費補助金に関する相談	664
そ の 他 (猫)	156
そ の 他 の 動 物 による苦情相談	72
合 計	1,177

② 咬傷犬

(単位：件)

区 分		件 数
咬 傷 犬 数	飼い犬	15
	不明犬	-
咬 傷 犬 検 診 数		7
咬 傷 被 害 者 数		15
飼 い 犬 咬 傷 届 受 付 数		8

③ 捕獲・引取・収容等 (犬、猫及びその他の動物)

(単位：頭、匹)

区 分	犬			猫			その他の動物	合計
	成犬	子犬	小計	成猫	子猫	小計		
捕獲数	1	-	1	-	-	-	-	1
引き取り数	所有者有り	4	-	4	6	-	6	10
	所有者不明	2	-	2	2	8	10	12
	合計	6	-	6	8	8	16	22
負傷動物収容数	-	-	-	4	-	4	-	4
返還数	3	-	3	-	-	-	-	3

④ 薬物による野犬の掃討状況

なし

⑤ 譲渡件数

(単位：頭、匹)

成犬	子犬	成猫	子猫
3	-	5	7

⑥ 指導措置状況（犬）

（単位：件）

区 分	件 数
立ち入り調査	68
口頭指示	37
注意啓発票交付	-
指導注意票交付	8
措置命令書交付	-
告 発	-

⑦ 犬登録・狂犬病予防注射件数

(a) 犬登録件数（月別）

（単位：件）

区 分	4月	5月	6月	7月	8月	9月	10月	11月	12月	1月	2月	3月	合計
新規	207	176	123	94	86	93	77	77	84	95	48	47	1,207
転入	29	41	23	13	26	23	25	26	14	17	19	31	287

〔注〕転入の場合は、他市町村の鑑札と無料交換、紛失は再交付。

(b) 狂犬病予防注射済票交付件数（月別）

（単位：件）

区 分	4月	5月	6月	7月	8月	9月	10月	11月	12月	1月	2月	3月	合計
件 数	4,792	2,946	1,276	583	410	427	542	368	354	237	174	196	12,305

⑧ 猫の不妊手術費補助（月別補助金交付申請件数）

(a) 地域猫

（単位：件）

区 分	4月	5月	6月	7月	8月	9月	10月	11月	12月	1月	2月	3月	合 計
件数(雄)	-	-	-	-	-	-	4	4	5	-	-	4	17
件数(雌)	-	-	-	-	-	-	2	4	2	-	-	2	10

〔注〕補助額（上限）：（雄）10,000円、（雌）15,000円。

(b) 地域猫以外の猫

（単位：件）

区 分	4月	5月	6月	7月	8月	9月	10月	11月	12月	1月	2月	3月	合 計
件 数			95	29	53	65	50	106	85	53	69	141	746

〔注〕補助額（上限）：3,500円。6月1日より申請受付開始。

⑨ 動物愛護啓発イベント等実施状況

実施日	場 所	対象者	内容等
4～5月	委託動物病院	市民等	動物愛護啓発物品の配布
9月	枚方市立小学校	小学4年生	動物愛護啓発パンフレットの配布
9月	枚方市立小学校	小学6年生	動物愛護啓発パンフレットの配布
8月27日～9月6日	枚方市立中央図書館	市民等	動物愛護パネル展
9月20日～29日	津田支所	市民等	動物愛護パネル展
9月14日	枚方市立中央図書館	猫の飼い主等	猫の飼い方教室
10月22日	枚方市保健所	犬の飼い主	犬のしつけ方教室 講義
10月23日	保健センター	犬の飼い主	犬のしつけ方教室 実技

【保健予防課】

(1) 感染症対策

- ① 感染症対策（結核・性感染症を除く）
 (a) 感染症法による類型別患者発生状況

(単位：件)

類型別疾病名		医師からの届出受理件数	
一類感染症		-	
二類感染症		-	
三類感染症	腸管出血性大腸菌感染症	7	
四類感染症	レジオネラ症	6	
	オウム病	1	
	つつが虫病	1	
五類感染症	カルバペネム耐性腸内細菌科細菌感染症	6	
	クロイツフェルト・ヤコブ病	2	
	侵襲性インフルエンザ菌感染症	1	
	侵襲性肺炎球菌感染症	1	
	破傷風	1	
	百日咳	4	
指定感染症	新型コロナウイルス感染症 ※1	令和4年1月1日～9月25日	77,152
		令和4年9月26日～12月31日	4,845

[注]・令和4年1月～令和4年12月

※1：令和4年9月25日までは全数届出であったが、9月26日～発生届出基準が下記a)～d)の通り変更。

a)65歳以上の者、b)入院を要する者、c)重症化リスクがあり、新型コロナウイルス感染症治療薬の投与又は新たに酸素投与が必要と医師が判断する者、d)妊婦

届出対象外の者の件数については、陽性者登録センター(大阪府)への登録者数より把握。

令和4年9月26日～12月31日の陽性者登録センターへの登録者数は、16,469件。上記表には含まず。

(b) 感染症診査協議会実施状況

(単位：回、件、%)

感染症診査協議会開催回数（下記簡易診査回数は含めない）				24
簡易診査(※)回数				13
医療費 公費負担 状況	37条の2 (結核)	件数		申請に対する比
		申請	64	98.4
	承認	63		
	37条(結核)	申請	61	100
		承認	61	
	37条(新型コロナウイルス感染症)	申請	1,509	100
承認		1,509		

[注]・令和4年1月～令和4年12月。

・大阪府北河内感染症の診査に関する協議会(大阪府守口保健所、大阪府四條畷保健所主催)、寝屋川市感染症

診査

協議会(寝屋川市保健所主催)、枚方市感染症診査協議会(枚方市保健所主催)を寝屋川市保健所にて同日開催。

・※法第20条に基づく入院延長の適否について、メール等の簡易な方法で協議会へ意見聴取を行うもの。

(c) 枚方市感染症発生動向調査委員会

(単位：回、人)

開催回数	-
委員数	6

報告内容	<ul style="list-style-type: none"> ・第40報 2021(令和3)年版 感染症発生動向調査事業報告書より 2021年の特徴について ・新型コロナウイルス感染症(2021年12月～2022年12月末日) ・枚方市の結核の現状と今後の取り組み
------	---

※令和4年度は新型コロナウイルス感染症流行のため開催は見送り、資料配布とした。

② 結核対策

(a) 結核新登録患者の状況（概数値）

（単位：人、％）

登録患者数	新登録患者		新登録患者中の喀痰塗抹陽性患者（再掲）		
	患者数	罹患率（人口10万対）	患者数	罹患率（人口10万対）	患者率
98(14)	30	7.6	15	3.8	50.0

〔注〕・令和4年1月～12月（登録者数は、令和4年12月末現在）。

・（ ）内は潜在性結核感染症患者数。

(b) 管理検診実施状況

（単位：人、％）

対象者数 （実人数）	受診者数（実人数）				受診率	再発患者数 （実人数）
	保健所	委託医療機関	その他	合計		
82	37	1	41	79	96.3	-

(c) 接触者健康診断実施状況

（単位：人、％）

対象者数 （実人数）	受診者数（実人数）				受診率	発見患者（実人数）		
	保健所	委託医療機関	その他	合計		結核	潜在性結核感染症	結核発病のおそれ
208	123	16	64	203	97.6	-	4	-

③ 性感染症対策

(a) 検査実施状況

（単位：人、％）

区分	HIV	梅毒	クラミジア
検査数	368	363	320
陽性数	-	11	27
陽性率	-	3.0	8.4

(b) HIV・エイズ相談件数

（単位：件）

区分	件数
来所	356
電話	9
合計	365

(2) 難病対策事業

① 特定医療費（指定難病）支給認定申請受付（大阪府経由事務）

（単位：件）

区分	申請等件数
新規申請	630
変更申請	590
変更申請（疾病追加変更）	6
変更届	583
再交付申請	53
更新申請	3,756

② 特定疾患医療受給者証交付対象者

（単位：件）

区分	難治性の肝炎のうち劇症肝炎（大阪府経由事務）	スモン（大阪府へ申請）
受給者数	4	3

③ 難病患者地域支援対策推進事業

(a) 訪問相談・指導事業（専門相談）

（単位：回、件）

区 分	総 数
実施回数	43
相談延件数	68
うち訪問相談延件数	26

(b) 医療相談事業

（単位：回、人）

区 分	患者家族向け学習相談会	患者家族交流会等
実施回数	-	1
参加延人員	-	6

(c) 関係機関研修

（単位：回、人）

開催回数	1
参加延人員	15

(d) 健康教育

（単位：回、人）

開催回数	-
受講者延数	-

(3) 不育症治療費助成事業

（単位：件、円）

申請数	承認数	不承認数	交付決定額	1件当たり交付額
15	15	-	1,652,000	110,133

(4) 特定不妊治療費助成事業

（単位：件、円）

申請数	承認数	不承認数	交付決定額	1件当たり交付額
295	295	-	62,172,640	210,755

(5) 小児慢性特定疾病医療費支給認定事務

① 申請受付状況

（単位：件）

申請数	483
-----	-----

② 小児慢性特定疾病審査会実施状況

審査会委員数		6												（単位：人、回、件）
区 分		4月	5月	6月	7月	8月	9月	10月	11月	12月	1月	2月	3月	計
開催回数		1	1	1	1	1	1	1	1	1	1	1	1	12
審査件数		34	37	29	37	20	43	57	27	31	35	39	56	445
新規	承認件数	6	4	5	9	1	3	5	5	2	4	4	4	52
	不承認件数	-	-	-	-	-	-	1	-	-	-	-	1	2
更新	承認件数	27	33	24	28	18	39	51	21	29	31	35	50	386
	不承認件数	1	-	-	-	-	1	-	1	-	-	-	1	4
保留		-	-	-	-	1	-	-	-	-	-	-	-	1

③ 指定小児慢性特定疾病医療機関・指定医の指定状況

（単位：件）

区 分	指定小児慢性特定疾病医療機関			指定医
	病院・診療所	薬局	訪問看護事業者	
新 規	5	8	1	11

(6) ウイルス性肝炎患者等の重症化予防推進事業 (B型・C型ウイルス肝炎委託医療機関実施検査)

(単位: 件)

区 分	受診者数	陽性者数
B型	48	-
C型	48	-

(7) ウイルス性肝炎患者等の重症化予防推進事業 (B型・C型ウイルス肝炎所内実施検診)

(単位: 件)

区 分	受診者数	陽性者数
B型	14	-
C型	14	-

(8) 肝炎治療医療費援助事業進達事務 (大阪府経由事務)

(単位: 件)

区 分	受付件数
インターフェロン	-
インターフェロンフリー	24
核酸アナログ製剤	287

(9) 肝がん・重度肝硬変治療研究促進事業進達事務 (大阪府経由事務)

(単位: 件)

区 分	受付件数
肝がん・重度肝硬変	2

(10) 原子爆弾被爆者援護事業進達事務 (大阪府経由事務)

(単位: 件)

申請書受付	163
-------	-----

(11) 石綿健康被害救済に関する事務 ((独法) 環境再生保全機構経由事務)

(単位: 件)

申請書受付	2
-------	---

(12) ひかり協会 (森永ひ素ミルク中毒事件被害者の会) に関する事務

(単位: 人)

区 分	人 数
対象者	6
支援要請のあった人数	6
支援対応した人数	6

資料編

【健康福祉政策課】

(1) 枚方休日急病診療所診療状況

① 休日診療

(単位：人)

区分	令和2年度	令和3年度	令和4年度
内科	396	840	2,229
小児科	740	1,543	2,512
計	1,136	2,383	4,741

② 土曜夜間診療

(単位：人)

区分	令和2年度	令和3年度	令和4年度
内科	78	185	492
小児科	151	332	538
計	229	517	1,030

(2) 枚方休日歯科急病診療所診療状況

(単位：人)

区分	令和2年度	令和3年度	令和4年度
市内	633	633	603
市外	82	89	77
計	715	722	680

(3) 北河内こども夜間救急センター診療状況

(単位：人)

区分	令和2年度		令和3年度		令和4年度	
	全体	全体	全体	枚方市	全体	枚方市
小児科	2,335	3,526	3,526	1,353	4,667	2,449

(4) 枚方市医療通訳士登録派遣事業

(単位：件)

区分	利用件数				
	英語	中国語	韓国・朝鮮語	スペイン語	計
令和2年度	1	34	-	6	41
令和3年度	14	139	-	-	153
令和4年度	76	257	-	-	333

〔注〕・令和2年度は新型コロナウイルス感染症の影響により4月～10月まで派遣を休止。

(5) ハンセン病問題解決に係る啓発事業

(単位：人(件))

区分	内 容	会 場	参加人数 (アクセス件数)
令和2年度	・パネル展示 「夢の懸け橋 ～ハンセン病患者の暮らし～」	枚方市立中央図書館 1階 エントランスホール	224
令和3年度	・パネル展示 「知っていますか？ハンセン病のこと」	枚方市立中央図書館 1階 エントランスホール	191
令和4年度	・ホームページでの啓発 「ハンセン病を正しく理解しましょう」	枚方市ホームページ	536

(6) 福祉オンブズパーソン事業

(単位：件)

年度	苦情申立て 受付	相談のみ	勧告	提言	意見表明	苦情申立て 理由なし	相談調整	調査打ち り中止
令和2年度	-	-	-	-	-	-	-	-
令和3年度	2	1	-	-	-	1	-	-
令和4年度	1	-	-	-	-	1	-	-

(7) 総合福祉会館利用状況(年度別推移)

(単位：日、人)

区 分	年 度	令和2年度	令和3年度	令和4年度
	開館日数 (日)	347	347	347
延有料貸室利用者数 (人)	26,889	54,256	79,845	
温水プール開館日数 (日)	132	232	252	
延温水プール利用者数 (人)	13,940	25,393	33,726	

〔注〕令和2年度は、新型コロナウイルス感染症予防のため、4月1日～6月14日、12月7日～2月28日は一般の貸室利用を休止した。温水プールについても、4月1日～6月30日は休業、7月1日～31日は時間短縮営業(午前10時～午後6時)、12月7日～12月28日は休業、施設改修工事のため、1月4日～3月31日は休業とした。

令和3年度は、新型コロナウイルス感染症予防のため、4月26日～6月20日は一般の貸室利用を休止した。温水プールについても、4月26日～6月20日は休業、6月21日～7月11日、8月2日～9月30日は時間短縮営業(午前10時～午後8時)、2月2日午後1時～2月23日は休業とした。

令和4年度は、温水プールについて、台風14号に伴う暴風警報発令のため、9月19日午後1時～午後8時30分の間は臨時休業とした。また、設備故障のため、1月18日～2月19日、3月17日～3月31日は休業とした。

(8) 福祉関係の寄附收受(健康福祉政策課受付分)

(単位：件、円)

年度	現 金		物 品
	件 数	金 額	
令和2年度	152	5,508,057	-
令和3年度	145	4,339,760	-
令和4年度	334	9,836,000	-

(9) 福祉基金

(単位：件、円)

年度	内訳 件数	積立額					取崩額	累計
		指定寄附分	收受物件売却分	再積立分	基金利子分	合計		
令和2年度	152	5,508,057	-	-	19,965	5,528,022	15,109,659	272,299,074
令和3年度	145	4,339,760	-	-	7,917	4,347,677	9,308,040	267,338,711
令和4年度	334	9,836,000	-	12,501,430	2,365	22,339,795	13,625,877	276,052,629

(10) 新型コロナウイルス感染症対策応援基金

(単位：件、円)

年度	内訳 件数	積立額					取崩額	累計
		指定寄附分	特別職等給与分	再積立分	基金利子分	合計		
令和2年度	757	37,269,203	8,921,000	-	632	46,190,835	-	46,190,835
令和3年度	446	13,715,440	-	-	1,343	13,716,783	59,907,618	-
令和4年度	555	17,220,640	-	21,377,738	181	38,598,559	23,883,172	14,715,387

〔注〕令和2年度から基金開始。

(11) 遺家族の援護関係

① 戦没者等の遺族に対する特別弔慰金

(単位：件)

種別	年度		
	令和2年度	令和3年度	令和4年度
請求	1,068	215	404
却下	-	5	1
交付	41	1,059	226
買上証明	-	1	1

〔注〕請求から交付認定までに期間を要するため、各年度の請求件数と交付件数は対応していない。

② 戦没者等の妻及び戦傷病者等の妻に対する特別給付金

(単位：件)

種別	年度		
	令和2年度	令和3年度	令和4年度
請求	-	1	-
却下	-	-	-
交付	-	-	1
買上証明	-	-	-

〔注〕請求から交付認定までに期間を要するため、各年度の請求件数と交付件数は対応していない。

(12) くらしの資金

(単位：件、円)

年度	種別			
	相談件数	貸付件数	貸付金額	返済金額
令和2年度	44	3	290,000	3,820,500
令和3年度	19	-	-	2,947,500
令和4年度	10	-	-	1,446,000

(13) ちびっこ広場等設置状況

(単位：か所)

区分	年度		
	令和2年度	令和3年度	令和4年度
集会所が設置されている小規模公園	11	11	11

(14) コミュニティソーシャルワーカー配置（多機関協働等）事業関係相談件数

(単位：件)

委託先	令和2年度	令和3年度	令和4年度
社会福祉法人枚方市社会福祉協議会	7,865	8,014	6,168
特定非営利活動法人ひらかた人権まちづくり協会	1,134	508	

※令和4年度から社会福祉法人枚方市社会福祉協議会のみ委託しているため、令和4年度の特定非営利活動法人ひらかた人権まちづくり協会の記載はない。

(15) 民生委員推薦会

(単位：回、人)

内訳 年度	開催回数	被推薦者数	備考
令和2年度	3	22	欠員補充
令和3年度	3	22	欠員補充
令和4年度	2	474	一斉改選及び欠員補充

(16) ひらかたポイント制度 個人情報登録者及び協力事業者の状況

① 個人情報登録者数

(単位：人)

令和2年度	令和3年度	令和4年度
44,204	4,143	6,210

[注] 平成31年1月から運用。

② 協力事業者数

(単位：件)

令和2年度	令和3年度	令和4年度
147	134	46

[注] 平成31年1月から運用。

(17) ひらかた権利擁護成年後見センター設置運営事業

(単位：件)

区分	令和2年度	令和3年度	令和4年度
相談・支援延件数		470	594
専門相談延件数		21	15
専門職派遣延件数			3

[注]・相談・支援は、令和3年7月から開始。

・専門相談は、令和3年8月から開始。

・専門職派遣は、令和4年10月から開始。

(18) 市民後見推進事業

(単位：人)

区分	令和2年度	令和3年度	令和4年度
養成者数	3	5	9
登録者数	3	4	8

【長寿・介護保険課】

(1) 敬老記念品配付状況

(単位：人、円)

区 分	令和2年度	令和3年度	令和4年度
米 寿	1,808	1,904	1,917
支 出 額	2,153,328	2,267,664	2,319,570

(2) 敬老事業関係

(単位：人)

区 分	令和2年度	令和3年度	令和4年度
最高齢者・満100歳高齢者祝福事業対象者数	104	107	84

(3) 老人クラブ等助成状況

老人クラブ活動助成

(単位：クラブ、人)

区 分	令和2年度	令和3年度	令和4年度
年度末老人クラブ数	213	196	183
年度末会員数	11,222	10,349	9,307

(4) 楽寿荘利用状況（年度別推移）

(単位：日、人)

区 分 \ 年 度	令和2年度	令和3年度	令和4年度
開 所 日 数	285	311	311
延 利 用 者 数	9,224	14,796	19,500

(5) 総合福祉センター利用状況（年度別推移）

(単位：日、人、件)

区 分 \ 年 度	令和2年度	令和3年度	令和4年度
開 所 日 数	282	308	308
延 利 用 者 数	43,589	69,428	90,494
講 座 数	10	17	19
延 講 座 受 講 者 数	939	2,054	2,169
バ ス 送 迎 人 員 数	11,342	16,984	23,448

(6) 在宅福祉サービス

日常生活用具給付

(単位：件、円)

区 分	令和2年度	令和3年度	令和4年度
申 請 件 数	19	17	19
金 額	82,500	75,240	95,680

(7) 要介護認定

① 申請件数

(単位：件)

区 分	令和2年度	令和3年度	令和4年度
第1号被保険者	11,800	16,620	20,464
第2号被保険者	358	415	494
計	12,158	17,035	20,958

〔注〕第1号被保険者は65歳以上の者、第2号被保険者は40歳～64歳の者。

② 認定結果

(単位：件、%)

区 分	令和2年度		令和3年度		令和4年度	
	件数	割合	件数	割合	件数	割合
非該当	99	0.89	116	0.85	178	1.05
要支援1	1,960	17.55	2,155	15.72	2,673	15.77
要支援2	1,915	17.15	2,074	15.13	2,848	16.80
要介護1	1,441	12.90	1,860	13.57	2,150	12.68
要介護2	1,866	16.71	2,434	17.75	3,103	18.31
要介護3	1,362	12.20	1,802	13.14	2,206	13.01
要介護4	1,385	12.40	1,781	12.99	1,969	11.62
要介護5	1,139	10.20	1,489	10.86	1,823	10.76
合計	11,167	100.0	13,711	100.0	16,950	100.0

〔注〕端数処理の関係で、表の足し上げ数値が合計数値と合わない場合がある。

【健康づくり・介護予防課】

(1) 特定健康診査及び特定保健指導の状況

① 特定健康診査実施状況

(単位：人、%)

年度	項目	対象者数	受診者数	受診率
令和2年度		57,070	17,197	30.1
令和3年度		54,592	17,009	31.2
令和4年度		51,039	15,109	29.6

〔注〕令和4年度は、令和5年4月30日現在。

- ・特定健康診査実施状況については国基準に準ずる。
(国への最終報告は11月)

② 休日健診実施状況

(単位：回、人)

年度	項目	実施回数	実施者数
令和2年度		12	580
令和3年度		13	516
令和4年度		13	631

〔注〕裁量受診者、国保資格喪失者、75歳到達者含む。

③ 特定保健指導実施状況

(単位：人、%)

年度	項目	動機付け支援			積極的支援			合計
		対象者数	実施者数	実施率	対象者数	実施者数	実施率	実施率
令和2年度		1,544	177	11.5	351	20	5.7	10.4
令和3年度		1,472	214	14.5	375	31	8.3	13.3
令和4年度		1,271	84	6.6	324	11	3.4	6.0

〔注〕令和4年度は、令和5年4月30日現在の初回面接終了者。(国への最終報告は11月)

- ・特定健康診査実施状況については国基準に準ずる。

④ 人間ドック費用一部助成状況
(単位：件)

年度	項目	対象者数
令和2年度		1,209
令和3年度		1,296
令和4年度		1,433

⑤ 糖尿病性腎症重症化予防事業
(単位：件)

年度	項目	プログラム 実施件数
令和2年度		34
令和3年度		24
令和4年度		23

⑥ 特定健診早期介入保健指導事業
(単位：件)

年度	項目	対象者	実施者
令和2年度		1,758	306
令和3年度		5,531	356
令和4年度		5,166	319

[注] 裁量受診者、国保資格喪失者、75歳到達者含む。

[注] 令和3年度より対象者、実施内容等変更。

(2) 健康診査等実施状況

(単位：冊、回、人)

区 分		令和2年度	令和3年度	令和4年度
健康手帳交付		2,900	7,310	8,680
健康教育	回数	43	51	110
	人員	736	915	2,714
健康相談	回数	288	437	591
	人員	420	571	1,336
健 康 診 査	子宮頸がん検診	14,330 (1,431)	14,385 (1,283)	14,594 (1,191)
	胃がん検診	4,241	4,730	5,061
	バリウム検査	2,988	3,139	2,998
	内視鏡検査	1,253	1,591	2,063
	乳がん検診	6,416 (2,575)	7,041 (2,579)	6,625 (2,433)
	肺がん検診	23,468	24,348	25,658
	大腸がん検診	21,584 (3,128)	22,251 (4,361)	22,782 (4,111)
	前立腺がん検診	7,635	8,018	8,557
	住民健診	755	931	1,017
	歯周病検診	1,689	2,052	2,303
	後期高齢者歯科健康	1	5	14
	肝炎ウイルス検診	6,780 (6,330)	6,133 (5,806)	5,427 (5,098)
	ピロリ菌検査	886	1,339	956
訪問指導	延人員	85	82	74

[注]・()内は、がん検診推進事業における無料クーポン券を利用した受診者数の内数。

- ・後期高齢者歯科健康診査は、平成30年度より保健センター実施分の対象者が変更している。
- ・肝炎ウイルス検診は、平成30年度より対象者に無料受診券を送付。

(3) 成人歯科健康診査実施状況

(単位：人)

区 分	令和2年度	令和3年度	令和4年度
受診者数	1,329	2,000	2,144

(4) 健康づくりボランティア講座実施状況

(単位：人)

区 分	令和2年度	令和3年度	令和4年度
参加人数	39	50	75

(5) 在宅訪問歯科健康診査事業実施状況

(単位：件)

区 分	令和2年度	令和3年度	令和4年度
訪問件数	1	-	2

(6) 障害者(児)施設歯科健康診査実施状況

(単位：施設、回、人)

区 分	令和2年度	令和3年度	令和4年度
実施施設数	19	24	20
実施回数	19	24	20
受診者数	161	211	191

(7) 障害者（児）歯科医療技術者養成事業

(単位：人)

区 分	令和2年度	令和3年度	令和4年度
養成者数(歯科医師)	-	-	5
養成者数(歯科衛生士)	-	-	4

【母子保健課】

(1) 母子健康手帳交付（妊娠届出）状況

(単位：件)

区 分	令和2年度	令和3年度	令和4年度
届出件数	2,509	2,551	2,423

(2) マタニティスクール実施状況

(単位：人)

区 分	令和2年度	令和3年度	令和4年度
参加人数	28	117	121

〔注〕令和2,3年度はオンラインのみで実施。

(3) 乳幼児健康相談実施状況

(単位：件)

区 分	令和2年度	令和3年度	令和4年度
相談件数	351	975	997

(4) 母子電話来所相談実施状況

(単位：件)

区 分	令和2年度	令和3年度	令和4年度
相談件数	1,747	1,580	1,563

(5) 子育て講演会実施状況

(単位：回、人)

区 分	令和2年度	令和3年度	令和4年度
実施回数	2	1	5
参加人数	30	9	53

(6) 個別相談実施状況

(単位：日、件)

区 分	令和2年度	令和3年度	令和4年度
相談日数	222	239	242
相談件数	1,454	1,371	1,361

(7) 妊婦健康診査実施状況

(単位：人)

区 分	令和2年度	令和3年度	令和4年度
受診者数	30,231	30,704	29,828

〔注〕受診者数は、償還払いと過年度受診数を含む。

(8) 産婦健康診査実施状況

(単位：人)

区 分	令和2年度	令和3年度	令和4年度
受診者数	3,947	4,311	4,037

〔注〕受診者数は、償還払いと過年度受診数を含む。

(9) 妊産婦歯科健康診査実施状況

(単位：人)

区 分	令和2年度	令和3年度	令和4年度
受診者数	720	840	804

(10) 新生児聴覚検査実施状況

(単位：人)

区 分	令和2年度	令和3年度	令和4年度
受検者数 (初回)	2,206	2,340	2,231
受検者数 (確認)	69	40	49

〔注〕検査費用助成件数のみ計上。

(11) 乳児一般健康診査実施状況

(単位：人)

区 分	令和2年度	令和3年度	令和4年度
受診者数	1,990	2,119	2,012

(12) 乳児後期健康診査実施状況

(単位：人)

区 分	令和2年度	令和3年度	令和4年度
受診者数	2,468	2,269	2,322

(13) 4か月児健康診査実施状況

(単位：人)

区 分	令和2年度	令和3年度	令和4年度
受診者数	2,596	2,412	2,397

(14) 1歳6か月児健康診査実施状況

(単位：人)

区 分	令和2年度	令和3年度	令和4年度
受診者数	2,639	2,277	2,780
2回目 受診者数	-	51	84

(15) 2歳6か月児歯科健康診査実施状況

(単位：人)

区 分	令和2年度	令和3年度	令和4年度
受診者数	1,099	2,266	2,310

[注] 令和2年度は歯科相談会として実施。

(16) 3歳6か月児健康診査実施状況

(単位：人)

区 分	令和2年度	令和3年度	令和4年度
受診者数	2,534	2,271	2,567

(17) 眼科健診実施状況

(単位：人)

区 分	令和2年度	令和3年度	令和4年度
受診者数	106		

[注] 令和2年度で事業終了。

(18) 二次健康診査(A)実施状況

(単位：人)

区 分	令和2年度	令和3年度	令和4年度
受診者数	110	248	331

(19) 二次健康診査(B)実施状況

(単位：人)

区 分	令和2年度	令和3年度	令和4年度
受診者数	46	50	49

(20) 離乳食・幼児食講習会実施状況

(単位：人)

区 分	令和2年度	令和3年度	令和4年度
参加人数	165	182	332

(21) 乳幼児健康診査事後指導事業実施状況「親子教室」

(単位：件)

区 分	令和2年度	令和3年度	令和4年度
前年度から継続児数	5	10	6
入室児数	85	89	167
退室児数	75	83	161

(22) 未熟児等の保健事業実施状況

(単位：件、人)

区 分	令和2年度	令和3年度	令和4年度
低体重児の届出受理件数	229	207	188
未熟児訪問指導の延件数	303	338	270
未熟児教室参加延人数	8	10	13

(23) 産後ママ安心ケアサービス（枚方市産後ケア事業）実施状況

(単位：人、件)

区 分	令和2年度	令和3年度	令和4年度
利用実人数	83	82	136
デイサービス延利用件数	60	65	147
ショートステイ延利用件数	179	146	192

(24) 出産・子育て応援事業

(単位：件)

区 分	令和4年度
出産応援ギフト支給人数	1,436
子育て応援ギフト支給人数	827

(25) 各種予防接種実施状況

(単位：人)

区 分	令和2年度		令和3年度		令和4年度	
	接種者	不相当者	接種者	不相当者	接種者	不相当者
ロタ	2,329	-	5,909	5	5,507	2
B型肝炎	7,463	3	7,448	-	7,150	5
ヒブ	10,307	8	10,018	8	9,603	9
小児用肺炎球菌	10,129	-	9,984	1	9,650	1
BCG	2,553	7	2,480	7	2,427	4
ポリオ						
不活化ポリオ	1	-	-	-	1	-
日本脳炎	14,118	11	9,755	8	13,205	20
3種混合第1期	-	-	-	-	-	-
4種混合第1期	10,325	7	10,080	8	9,697	1
2種混合第1期	-	-	-	-	-	-
2種混合第2期	3,367	-	2,849	2	2,926	-
麻しん・風しん混合(MR)	5,819	5	5,428	9	5,383	5
麻しん	-	-	-	-	-	-
風しん	-	-	-	-	-	-
水痘	5,422	5	4,803	5	4,845	8
子宮頸がん予防	1,258	1	3,096	-	5,804	3
高齢者インフルエンザ	75,185	55	61,235	37	69,956	33
高齢者肺炎球菌	3,504	4	3,386	5	3,206	2

[注]・接種者数は、償還払いの数を含む。

・令和2年10月からロタウイルス予防接種が定期接種に追加された。

【福祉指導監査課】

(1) 障害福祉サービス事業所数の推移（福祉指導監査課所管分）

（単位：か所）

区分	年度	令和2年度	令和3年度	令和4年度
居宅介護		146	154	161
重度訪問介護		132	135	138
同行援護		61	58	57
行動援護		3	3	5
療養介護		1	1	1
生活介護		42	44	43
短期入所		16	19	22
重度障害者等包括支援		-	-	-
自立訓練（機能訓練）		-	-	-
自立訓練（生活訓練）		2	2	2
自立訓練（宿泊型）		-	-	-
就労移行支援		11	12	13
就労継続支援A型		11	11	11
就労継続支援B型		39	39	42
就労定着支援		10	10	12
自立生活援助		-	-	-
共同生活援助		31	39	39
施設入所支援		3	3	3
地域移行支援		8	8	8
地域定着支援		8	8	8
計画相談支援		21	22	23
障害児相談支援		14	14	15
基準該当生活介護		18	18	17
基準該当自立訓練（機能訓練）		7	7	6
合計		584	607	626

(2) 障害児通所支援事業所数の推移（福祉指導監査課所管分）

区分	年度	令和2年度	令和3年度	令和4年度
児童発達支援		38	48	53
医療型児童発達支援		-	-	-
放課後等デイサービス		56	64	69
保育所等訪問支援		6	6	7
居宅訪問型児童発達支援		2	2	2
合計		102	120	131

(3) 介護保険指定事業所数の推移（福祉指導監査課所管分）

① 居宅サービス事業所等

(単位：か所)

区分		年度	令和2年度	令和3年度	令和4年度
サービス 居宅	訪問介護		184	190	196
	訪問入浴介護		3	3	4
	訪問看護		61	62	69
	居宅療養管理指導		-	-	-
	訪問リハビリテーション		5	5	5
	通所介護		66	68	68
	通所リハビリテーション		17	16	14
	短期入所生活介護		26	28	28
	短期入所療養介護		11	11	11
	特定施設入居者生活介護		21	21	21
	福祉用具貸与		31	30	31
	特定福祉用具販売		31	30	31
	計		456	464	478
介護予防 サービス	介護予防訪問入浴介護		3	3	4
	介護予防訪問看護		61	62	69
	介護予防居宅療養管理指導		-	-	-
	介護予防訪問リハビリテーション		5	5	5
	介護予防通所リハビリテーション		17	16	14
	介護予防短期入所生活介護		24	26	26
	介護予防短期入所療養介護		10	10	10
	介護予防特定施設入居者生活介護		20	20	20
	介護予防福祉用具貸与		31	30	31
	特定介護予防福祉用具販売		31	30	31
	計		202	202	210
第1号 事業	予防訪問事業		175	183	186
	予防通所事業		139	140	142
	計		314	323	328
計			972	989	1016

〔注〕〔注〕〔注〕指定があったとみなされている医療機関等は含まない。

② 居宅介護支援事業所

(単位：か所)

区分		年度	令和2年度	令和3年度	令和4年度
居宅介護支援			144	147	149

③ 地域密着型サービス事業所等

(単位：か所)

区分	年度	令和2年度		令和3年度		令和4年度	
		市内	市外	市内	市外	市内	市外
地域密着型サービス	定期巡回・随時対応型訪問介護看護	1	-	2	-	2	-
	夜間対応型訪問介護	1	-	1	-	1	-
	地域密着型通所介護	83	4	82	4	83	2
	認知症対応型通所介護	10	-	9	-	9	-
	小規模多機能型居宅介護	8	-	8	-	8	-
	認知症対応型共同生活介護	34	2	34	2	33	2
地域密着型サービス	地域密着型特定施設入居者生活介護	-	-	-	-	-	-
	地域密着型介護老人福祉施設入所者生活介護	7	-	8	-	8	-
	複合型サービス	-	-	1	-	1	-
	計	144	6	145	6	145	4
地域密着型介護予防サービス	介護予防認知症対応型通所介護	8	-	7	-	7	-
	介護予防小規模多機能型居宅介護	7	-	7	-	7	-
	介護予防認知症対応型共同生活介護	34	2	34	2	33	2
	計	49	2	48	2	47	2
計		193	8	193	8	192	6

〔注〕市外には指定があったとみなされているものを含む。

④ 施設サービス

(単位：か所、人)

区分	年度	令和2年度		令和3年度		令和4年度	
		施設数	入所定員	施設数	入所定員	施設数	入所定員
介護老人福祉施設		17	1,183	18	1,263	18	1,263
介護老人保健施設		9	973	9	973	9	973
介護療養型医療施設		1	10	1	10	1	10
介護医療院		1	39	1	39	1	39
計		28	2,205	29	2,285	29	2,285

(4) 特別養護老人ホーム等施設数の推移(福祉指導監査課所管分)

(単位：か所、人)

区分	年度	令和2年度		令和3年度		令和4年度	
		施設数	入所定員	施設数	入所定員	施設数	入所定員
特別養護老人ホーム		24	1,386	25	1,495	25	1,495
養護老人ホーム		1	100	1	100	1	100
軽費老人ホーム		8	302	8	302	8	302
計		33	1,788	34	1,897	34	1,897

〔注〕軽費老人ホームにはA型を含む。

(5) 有料老人ホーム設置届出施設数の推移

(単位：か所、人)

区分	年度	令和2年度		令和3年度		令和4年度	
		施設数	入居定員	施設数	入居定員	施設数	入居定員
介護付		16	1,035	16	1,035	16	1,035
住宅型		49	2,103	54	2,304	59	2,517
健康型		-	-	-	-	-	-
計		65	3,138	70	3,339	75	3,552

〔注〕有料老人ホームに該当するサービス付き高齢者向け住宅は含まない。

(6) 宿泊サービスの実施届出事業所数の推移

(単位：か所)

令和2年度	令和3年度	令和4年度
11	11	10

(7) 申請手数料の徴収状況の推移

(単位：件、円)

区分	令和2年度		令和3年度		令和4年度	
	件数	徴収額	件数	徴収額	件数	徴収額
指定申請	50	1,545,000	34	1,045,000	49	1,555,000
指定更新申請	110	1,118,000	101	1,034,000	104	1,064,000
変更許可申請	-	-	1	33,000	1	33,000
計	160	2,663,000	136	2,112,000	154	2,652,000

〔注〕指定申請及び指定更新申請には開設許可に係るものを含む。

(8) 地域密着型サービス等運営審議会の開催回数の推移

(単位：回)

令和2年度	令和3年度	令和4年度
1	-	-

【健康福祉総合相談課】

(1) 地域拠点整備事業「健康福祉相談センター 北部リーフ」実施状況

(単位：人、件、回)

	令和2年度	令和3年度	令和4年度
窓口受付・相談人数	3,324	3,986	3,451
母乳相談実施人数	52	63	60
乳幼児発達相談実施人数	147	169	166
栄養相談実施人数	54	72	64
家庭訪問件数	616	501	471
出前健康講座実施回数	14	9	46
出前健康相談実施人数	19	95	194

(2) 養護（盲養護）老人ホーム入所者人数

(単位：人)

区分	令和2年度	令和3年度	令和4年度
老人ホーム入所者人数	23	24	34

(3) 成年後見制度利用支援事業（高齢者）

(単位：件)

区分	令和2年度	令和3年度	令和4年度
後見開始の申立	9	9	6
保佐開始の申立	2	2	1
補助開始の申立	-	-	-
助成件数	3	11	7

【障害企画課】

(1) 障害者通所支援補助事業

(単位：円)

区分	令和2年度	令和3年度	令和4年度
決算額	1,819,950	1,795,200	1,889,140

【障害支援課】

(1) 身体障害者手帳交付状況

(単位：件)

障害区分	年度	令和2年度	令和3年度	令和4年度
	成人	943	962	985
視覚	児童	10	8	8
	計	953	970	993
	成人	1,163	1,162	1,171
聴覚 平衡機能	児童	39	37	35
	計	1,202	1,199	1,206
	成人	152	159	163
音声 言語	児童	3	4	4
	計	155	163	167
	成人	8,771	8,798	8,900
肢体 不自由	児童	151	148	150
	計	8,922	8,946	9,050
	成人	4,702	4,779	4,931
内部	児童	66	61	61
	計	4,768	4,840	4,992
	成人	15,731	15,860	16,150
合計	児童	269	258	258
	計	16,000	16,118	16,408

(2) 療育手帳交付状況

(単位：件)

程度	年度	令和2年度	令和3年度	令和4年度	程度	年度	令和2年度	令和3年度	令和4年度
	成人	1,165	1,296	1,318		B2 (軽度)	成人	816	988
(重度)	児童	310	335	317	児童		702	644	595
	計	1,475	1,631	1,635	計		1,518	1,632	1,636
B1 (中度)	成人	540	589	603	合計	成人	2,521	2,873	2,962
	児童	153	165	150		児童	1,165	1,144	1,062
	計	693	754	753		計	3,686	4,017	4,024

(3) 精神障害者保健福祉手帳交付状況

(単位：件)

区分	令和2年度	令和3年度	令和4年度
成人	3,516	3,918	4,148
児童	214	328	355
計	3,730	4,246	4,503

(4) 身体障害者手帳無料診断実施状況

(単位：件、円)

令和2年度		令和3年度		令和4年度	
件数	決算額	件数	決算額	件数	決算額
350	1,697,070	400	2,032,540	421	2,099,480

(5) 重度障害者等住宅改造成事業実施状況

(単位：件、円)

令和2年度		令和3年度		令和4年度	
件数	決算額	件数	決算額	件数	決算額
21	14,162,000	19	12,942,000	24	17,012,000

(6) 精神障害者入院同意実施状況

(単位：件)

区分	令和2年度	令和3年度	令和4年度
同意数	18	25	20

(7) 成年後見制度利用支援事業（障害福祉）

(単位：件)

区分	令和2年度	令和3年度	令和4年度
後見開始の申立	-	-	1
保佐開始の申立	-	-	1
補助開始の申立	-	-	-
報酬助成	2	5	9

【生活福祉課】

(1) 生活扶助基準額の推移

〔標準3人世帯（33才男、29才女、4才子）の生活扶助基準額の推移〕

(単位：円)

年度	基準額
令和2年度	148,020
令和3年度	146,800
令和4年度	146,800

〔注〕各年度4月1日現在。

(2) 保護世帯の推移

年度	被保護世帯数（世帯）	指数	被保護人員（人）	指数	保護率（%）
令和2年度	5,757	100	7,536	100	18.92
令和3年度	5,836	101	7,570	100	19.10
令和4年度	5,934	103	7,614	101	19.26

〔注〕・被保護世帯数は保護停止中を含む。

・指数については、令和2年度100としたもの。

$$\cdot \text{保護率}(\%) = \frac{\text{被保護人員}}{\text{市人口}} \times 1,000$$

(3) 生活保護申請・開始・廃止状況

(単位: 件)

年度	申 請			開 始			却下・取下げ			廃 止		
	年間	月平均	指数	年間	月平均	指数	年間	月平均	指数	年間	月平均	指数
令和2年度	648	54	100	592 (13)	49	100	62	5	100	574	48	100
令和3年度	752	63	116	665 (4)	55	112	72	6	116	592	49	103
令和4年度	833	69	129	755 (5)	63	128	76	6	123	647	54	113

〔注〕・開始欄()内は職権保護件数の再掲。

・指数については、令和2年度を100としたもの。

(4) 年度別生活保護件数及び金額

(単位: 世帯、円)

種 別	令和2年度		令和3年度		令和4年度	
	延世帯数	金 額	延世帯数	金 額	延世帯数	金 額
生活扶助	58,650	3,887,459,191	59,313	3,880,602,885	59,676	3,871,492,712
住宅扶助	60,512	2,062,697,052	61,091	2,079,238,572	61,777	2,090,310,367
教育扶助	3,881	42,437,525	3,638	41,024,941	3,449	39,778,311
出産扶助	1	2,650	9	21,200	8	327,550
生業扶助	1,992	29,299,161	1,927	29,702,242	1,740	26,547,267
葬祭扶助	123	23,310,334	154	31,820,994	144	29,922,034
就労自立給付金	55	3,228,876	52	3,052,414	84	4,930,495
進学準備給付金	15	2,900,000	21	3,100,000	26	3,200,000
施設事務費	628	114,131,960	748	134,495,145	720	127,877,770
委託事務費	1	8,520	3	107,920	-	-
医療扶助	56,860	6,248,069,558	57,803	6,212,459,987	58,713	6,261,047,802
介護扶助	17,997	354,256,220	18,516	360,943,911	18,857	365,232,367
計		12,767,801,047 (100)		12,776,570,211 (100)		12,820,666,675 (100)

〔注〕()内は指数で、令和2年度を100としたもの。

【保健医療課】

(1) 精神保健

精神保健相談、訪問指導、こころの相談

(単位: 人、件)

区 分	年度	精神保健相談		こころの相談
			うち訪問	
実人員	令和2年度	422	120	1,399
延件数		2,825	486	
実人員	令和3年度	568	148	2,323
延件数		3,412	705	
実人員	令和4年度	598	138	2,303
延件数		3,086	610	

【保健衛生課】

(1) 犬登録・狂犬病予防注射件数（年度別）

（単位：件）

区分	令和2年度	令和3年度	令和4年度
新規犬登録件数	1,308 (296)	1,378 (308)	1,207 (287)
累計犬登録件数	18,148	18,224	17,709
狂犬病予防注射済票交付件数	12,298	12,449	12,305
狂犬病予防注射接種率	67.8%	68.3%	69.5%

〔注〕（ ）は、他市町村からの転入に伴う登録件数で外数（無料交換・再交付）。

【保健予防課】

(1) 感染症対策

① 結核対策

(a) 結核新登録患者の状況（概数値）

（単位：人、％）

年	登録患者数	新登録患者		新登録患者中の喀痰塗抹陽性患者（再掲）		
		患者数	罹患率（人口10万対）	患者数	罹患率（人口10万対）	患者率
令和2年	121 (17)	35	8.8	13	3.3	37.1
令和3年	103 (17)	33	8.3	15	3.8	45.5
令和4年	98 (14)	30	7.6	15	3.8	50.0

〔注〕・1月～12月（登録患者数は、12月末現在）。

・（ ）内は潜在性結核感染症患者数。

(b) 管理検診実施状況

（単位：人、％）

年度	対象者数 （実人数）	受診者数（実人数）				受診率	再発患者数 （実人数）
		保健所	委託医療機関	その他	合計		
令和2年度	126	47	2	64	113	89.7	-
令和3年度	116	47	1	52	100	86.2	-
令和4年度	82	37	1	41	79	96.3	-

(c) 接触者健康診断実施状況

（単位：人、％）

年度	対象者数 （実人数）	受診者数（実人数）				受診率	発見患者		
		保健所	委託医療機関	その他	合計		結核	潜在性結核感染症	結核発病のおそれ
令和2年度	518	197	31	280	508	98.1	1	4	-
令和3年度	294	77	10	202	289	98.3	-	3	-
令和4年度	208	123	16	64	203	97.6	-	4	-

② 性感染症対策

(a) 検査実施状況

(単位：人、%)

年度	区 分	HIV	梅 毒	クラミジア
令和 2年度	検査数	300	296	278
	陽性数	-	7	27
	陽性率	-	2.4	9.7
令和 3年度	検査数	285	279	244
	陽性数	1	8	17
	陽性率	0.4	2.9	7.0
令和 4年度	検査数	368	363	320
	陽性数	-	11	27
	陽性率	-	3.0	8.4

(b) HIV・エイズ相談件数

(単位：件)

区 分	件 数		
	令和2年度	令和3年度	令和4年度
来 所	277	293	356
電 話	4	5	9
合 計	281	298	365

(2) 難病対策事業

特定医療費（指定難病）支給認定申請受付（大阪府経由事務）

(単位：件)

区 分	令和2年度		令和3年度		令和4年度	
	件数	面接数	件数	面接数	件数	面接数
新規件数 (府外転入・疾病追加含む)	526	507	600	375	636	425
府内転入件数	15		21		20	
変更等件数	578		942		1,153	
更新件数	16		3,648	243	3,756	134

(3) 不育症治療費助成事業

(単位：件)

年度	令和2年度	令和3年度	令和4年度
申請数	19	15	15

(4) 特定不妊治療費助成事業

(単位：件)

年度	令和2年度	令和3年度	令和4年度
申請数	435	786	295

(5) 小児慢性特定疾病医療費支給認定事務申請受付状況

(単位：件)

年度	令和2年度	令和3年度	令和4年度
申請数	302	507	483

(6) 肝炎治療医療費援助事業進達事務（大阪府経由事務）

(単位：件)

区 分	令和2年度	令和3年度	令和4年度
インターフェロン	-	-	-
インターフェロンフリー	42	35	24
核酸アナログ製剤	143	301	287

健康福祉部 所管施設の概要

(令和5年4月1日現在)

施設名	区分	所在地	開設年月日	敷地面積 (㎡)	建物面積 (㎡)	建物構造	定員 (人)
総合福祉会館		新町2丁目1-35	平成10年8月1日	5,346.00	10,242.68	鉄筋コンクリート一部 鉄骨鉄筋一部鉄 骨造地上4階、地 下1階、PH1階	412
健康福祉相談センター 北部リーフ		楠葉並木2丁目29番 3号(北部支所内)	平成29年12月1日		102.18 (延床面積)		
枚方市立障害者 社会就労センター		王仁公園2-2	平成14年4月1日	9,193.89	662.35 [管理棟] 474.58 [温室等]	鉄骨造 平屋建等	20
特別養護老人ホーム		交北3丁目1-52	平成5年5月1日	4,452.33	3,087.31	鉄筋コンクリート造 6階建 内1・2階部分 (3-6階: シルバーハウジング)	50
デイサービスセンター		交北3丁目1-52	平成5年5月1日				30
くずは北デイサービス センター		楠葉野田3丁目12-3	平成9年6月21日	2,045.00 (ゲートボール場含 む)	900.86	鉄骨造 2階建	35
総合福祉会館 デイサービスセンター		新町2丁目1-35	平成10年8月1日	総合福祉 会館内	823.96	総合福祉会館 (鉄筋コンクリート造 等)内1階	50
シルバー作業所		大垣内町3丁目14-1	平成6年10月7日	372.76	644.42	鉄骨造 3階建	
老人福祉センター 楽寿荘		北中振2丁目3-44	平成12年8月1日	7,315.53	899.33	木造平屋建	333
総合福祉センター	老人福祉	津田東町2丁目26-1	昭和51年4月24日	19,826.6 [うち借地 2,789.00]	3,392.61	鉄筋コンクリート造 地上2階建 一部地下1階 鉄骨造1階建 (体育室)	635
	老人作業所	中宮山戸町12-15	昭和53年4月1日	322.42	111.59	軽量鉄骨造 平屋建	20
保健センター		禁野本町2丁目13-13	昭和62年10月1日	4,432.65	4,004.30	鉄筋コンクリート造 4階建	
保健センター(別館)			平成4年7月12日		970.91	鉄骨造 3階建	
枚方市保健所		大垣内町2丁目2-2	平成26年4月1日	1,849.98	1,209.98	鉄筋コンクリート造 2階建	