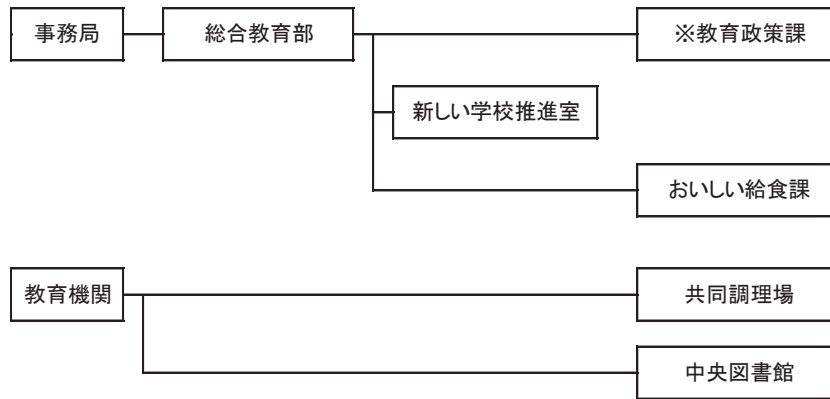


総合教育部 所管事務の概要



教育政策課

- (1) 教育に関する事務の管理及び執行の状況の点検及び評価に関すること。
- (2) 教育行政に係る調査研究、企画及び総合調整に関すること。
- (3) 委員会の予算の調整及び執行管理に関すること。
- (4) 委員会の決算に関すること。
- (5) 委員会の会議に関すること。
- (6) 委員会の規則、規程等の総括に関すること。
- (7) 公告式に関すること。
- (8) 行政手続制度に関すること。
- (9) 文書管理の総括に関すること。
- (10) 公印の管理に関すること。
- (11) 後援名義に関すること。
- (12) 委員会の秘書に関すること。
- (13) 褒賞候補者の推薦に関すること。ただし、他の課の所管するものを除く。
- (14) 市民表彰に関すること。
- (15) 市長の権限に属する事務の補助執行に係る総合教育会議に関すること。
- (16) 教育振興基本計画策定審議会に関すること。
- (17) 職員（教職員を除く。以下同じ。）の任免、分限、懲戒、賞罰、服務等に関すること。
- (18) 職員の人事管理に係る他の任命権者との協議に関すること。
- (19) 職員の定数管理に関すること。
- (20) 職員の給与、勤務時間その他の勤務条件に関すること。
- (21) 職員の公務災害補償に関すること。
- (22) 職員の安全衛生に関すること。
- (23) 職員の研修に関すること。
- (24) 地方教育行政の組織及び運営に関する法律（昭和31年法律第162号）第29条に規定する教育委員会の意見聴取に関すること。
- (25) 社会教育に係る調査研究、企画、立案及び総合調整並びに振興に関すること。
- (26) 家庭教育に関すること。
- (27) 成人教育に関すること。
- (28) 子ども・青少年に対する社会教育に関すること。ただし、他の課の所管するものを除く。
- (29) 社会教育における人権教育に関すること。
- (30) はたちのつどいに関すること。
- (31) 社会教育委員に関すること。
- (32) 学校、幼稚園、図書館及び教育文化センターに係る施設に関すること。

新しい学校推進室

- (1) 学校及び幼稚園（以下「学校園」という。）の設置及び廃止に関すること。
- (2) 通学区域の指定に関すること。
- (3) 通学路の安全に係る企画、立案及び対策に関すること。
- (4) 学校園に係る施設の警備に関すること。
- (5) 学校園の使用中の備品に係る台帳の総括に関すること。
- (6) 学校園の契約事務の調整に関すること。
- (7) 学校園に係る寄附收受に関すること。
- (8) 市長の権限に属する事務の補助執行に係る学校体育施設（学校の運動場、体育館その他の体育施設をいう。）の開放に関すること。
- (9) 学校園の目的外使用許可に関すること。ただし、前号に掲げるもの及び市長の事務部局の職員に補助執行させるものを除く。
- (10) 学校規模等適正化審議会に関すること。

おいしい給食課

- (1) 学校給食に関すること。
- (2) 調理員の技術指導等に関すること。
- (3) 共同調理場及び単独調理場に関すること。
- (4) 学校給食会に関すること。

共同調理場

- (1) 学校給食の調理に関すること。
- (2) 学校給食の輸送に関すること。
- (3) 学校給食の衛生管理に関すること。
- (4) 車両の維持管理に関すること。

中央図書館

- (1) 教育と文化の発展に係る図書館事業の実施に関すること。
- (2) 読書案内及びレファレンスに関すること。
- (3) 図書館資料の選択、貸出し、受入れ、整理、修理、保存及び除籍に関すること。
- (4) 図書館資料の寄贈に関すること。
- (5) 自動車文庫の運営に関すること。
- (6) 図書館サービスに係る企画及び統計に関すること。
- (7) 図書館相互の連絡調整その他図書館の庶務の総括に関すること。
- (8) 図書館資料の購入に係る契約に関すること。
- (9) 地域の読書活動の援助に関すること。
- (10) 図書館及び類縁機関との相互協力及び連絡調整に関すること。
- (11) 電子計算組織に関すること。
- (12) 図書館業務応援に係る短期任用の会計年度任用職員の年間雇用計画を策定すること。
- (13) 車両の維持管理に関すること。

令和4年度主要施策の成果と課題**【教育政策課】****1. 教育に関する事務の点検及び評価について**

地方教育行政の組織及び運営に関する法律第26条の規定に基づき、学識経験者3人の「点検評価員」の知見を活用し、教育委員会の会議等の開催や活動状況の他、枚方市教育振興基本計画を具体化する令和3年度の主要事業について、点検及び評価を行った。また、令和3年度までの点検評価員会議や市議会での意見を踏まえ、より分かりやすい報告書となるよう、評価基準などの見直しを行った上で、報告書を市議会に提出するとともに、ホームページ等において市民に公表した。

2. 枚方市「はたちのつどい」について

第74回枚方市「はたちのつどい」を、令和5年1月9日に市内19中学校体育館を会場とする地域分散方式で開催した。開催に当たっては、新型コロナウイルス感染症対策として会場受付時の手指消毒・検温の実施やマスクの着用の徹底を呼びかけた他、式典の内容についてもアトラクションの取り止めや来賓数の見直しなど、式典をメインとした運営として規模を縮小したうえで実施した。なお、記念小冊子やポスター等の作製には「はたちメンバー」（はたちのつどい検討委員）に協力を得た。

3. 社会教育活動推進事業について

令和4年度は『変化の時代を生きる』を共通のテーマに設定し、「社会教育基礎講座」、「家庭教育支援事業」、「社会教育人権啓発事業」を実施した。

「社会教育基礎講座」として、ICTリテラシーの向上などを目的とした「シニア向け スマホでできる防災対策教室」などを開催した他、「家庭教育支援事業」として、保護者が思春期の子どもに向き合うためのストレスマネジメントをテーマにした講演や、「親学び講座」等を実施した。また、「社会教育人権啓発事業」として、日常生活において、日本語の読み書きや会話に困っている方を対象に、日本語の学習の場を提供することを目的とした「枚方市日本語・多文化共生教室『よみかき』」を実施したほか、新規スタッフを養成するための「枚方市日本語・多文化共生教室『よみかき』スタッフ養成講座」を開催し、新たに26名を「よみかき」教室のスタッフとして登録することができた。

各講座の開催に当たり、開催チラシについては、目に留まりやすく興味を引くようデザインを工夫した他、講座情報を広報や市のホームページだけでなく、SNSを積極的に活用して周知するなど、より多くの市民の参加意欲を高められるような広報活動に取り組んだ。

【新しい学校推進室】

1. 学校規模等適正化事業について

旧高陵小学校と旧中宮北小学校を統合し、令和4年4月に枚方市立禁野小学校を開校するとともに、地域・児童の保護者・学校の代表者と教育委員会等で構成される「枚方市立禁野小学校の新しい学校づくり協議会」において、令和8年度中の新校舎完成に向けた諸課題について協議を行った。また、市内住宅開発等の定期的な確認を含め、児童・生徒数の将来推計を把握するとともに、過密校対策として菅原東小学校の仮設校舎の増築を行った。

2. 小学校安全監視事業について

録画装置を備えた監視カメラ及び校門のオートロック装置に連動したワイヤレスモニター子機付きインターホンの活用に加えて、地域や保護者の協力による安全監視ボランティア活動や、シルバー人材センターへの委託による来校者の多い時間帯及び児童の下校時間帯に合わせた安全監視員の配置を行うなど、学校内の適正な管理を行った。

3. 通学路等安全対策事業について

通学路の安全対策については、「枚方市子どもの交通安全プログラム」に基づき、道路管理者、教育委員会、警察署等で合同点検を実施し、危険箇所等の解消を図った。また、通学路において、交通量が多く信号機のない横断歩道や踏切等の危険箇所に対して、交通専従員、交通指導員を配置し、児童の登下校の安全確保を図るとともに、杉中学校の遠距離通学生徒について、バス通学に係る費用を補助することで、安全な通学環境を確保した。下校時には、生徒が集中し定刻のバスに乗車できない状況が発生したため、バス事業者と協議を重ね、令和2年度より生徒の乗車が集中する期間のみ臨時便として増便したが、令和4年度から定期便化した。

4. 学校支援事業について

各学校に対し、良好な学習環境を確保するための適正な予算を配分するとともに、物品や備品の購入事務等のマニュアル作成や、各学校の個別相談への対応等、円滑な学校事務の執行が可能となるよう、適宜、事務サポートを行った。
また、各小・中学校への新型コロナウイルス感染症対策として国の補助金等を活用し、迅速かつ柔軟に必需物品等を購入できるよう各小・中学校へ予算配分を行うとともに、トイレの衛生環境の向上を図る観点から、引き続き各小・中学校でのトイレ清掃・消毒を業者等へ委託した。

【おいしい給食課】

1. 学校給食の充実について

① 小学校給食への地元農産物の利用について

令和4年度は、給食用食材とした野菜類について、枚方産・大阪産合わせて20品目で35.3トン、うち枚方産は18品目（えんどう豆、玉葱、じゃが芋、かぼちゃ、なす、冬瓜、さつまいも、小松菜、チンゲン菜、ほうれん草、里芋、大根、白菜、キャベツ、人参、青葱、黒米、金時人参）、24.6トンを使用した。

また、米については、大阪産「ヒノヒカリ」23.7トンを使用し、米と野菜を合わせての品目数は21品目となった。なお、重量ベースでは、地元農産物（大阪産）の割合は9.0%であった。

② 中学校給食の充実について

「第一学校給食共同調理場」において平成28年4月より中学校給食を調理し、生徒への提供を開始した。令和5年3月の喫食率は34.6%であった。

枚方市中学校給食のあり方懇話会や、保護者・生徒へのアンケート調査、パブリックコメント等の意見を踏まえ、中学校給食の全員給食に向けた「今後の中学校給食に関する方針」を策定した。

③ 食物アレルギー対応について

「学校給食における食物アレルギー対応マニュアル」に基づき、除去食の調理や学校での対応などについて、全校統一の運用を行った。

④ 小学校給食調理場におけるドライ運用について

全調理場においてドライ運用を実施しており、衛生的な調理場運営を図るため、調理方法の工夫検討を行った。

⑤ 新型コロナウイルス感染症への対応について

新型コロナウイルス感染症に伴う学校臨時休業時の学校給食休止及び出席停止者における給食費返還分を補助し、負担軽減を図るとともに、学校給食の適正運用を行った。

⑥ 物価高騰等への対応について

食材料費等の高騰に伴い、保護者負担となる給食費を引き上げることなく、献立内容等に影響をおよぼさないよう、安定的に給食提供を継続するための価格高騰分へ支援し、学校給食の適正運用を行った。また、小学校において3学期分の給食費を無償化し、子育て世帯への経済的負担軽減を図った。

2. 学校給食調理場老朽化対策事業について

学校に併設するもっとも古い単独調理場である樟葉西小学校給食調理場の長寿命化改修を進めている。

3. 第4回枚方市学校給食コンテストの実施について

市内小・中学生から「おかわりしたくなる豆料理」というテーマでメニューを募集してコンテストを実施。小学校 17 作品、中学校 16 作品を入賞作品（応募作品数は、小学校：942 作品、中学校：684 作品）として選出した。選出したメニューについては、令和4・5年度の学校給食で提供。

【中央図書館】

1. 市民の生涯学習の支援について

① ひらかた電子図書館の利用拡大について

令和4年度は、広報ひらかたや市公式 SNS を用いて PR をを行い、利用拡大に努めた。また新型コロナウイルス感染症対応地方創生臨時交付金を活用し、3,075 タイトルの電子書籍を購入した。

② 子どもに本を届ける事業について

これまで指定寄附金などで積み立ててきた基金の活用により、748 冊の児童書を購入し、学校をはじめとする団体貸出用図書やヤングアダルト層向けの図書の充実を図るとともに、児童書の電子書籍を 200 タイトル購入し、子どもの読書活動推進環境の整備に努めた。

③ 生涯学習施設及び図書館管理効率化事業について

指定管理者制度を生涯学習市民センター・図書館の複合 6 施設（楠葉・蹉跎・御殿山・牧野・津田・菅原）、及び香里ヶ丘図書館・香里ヶ丘中央公園みどりの広場に導入しており、定期モニタリングなど市のマネジメントによる複合施設の特性を活かした運営を行った。

指定管理者の指定期間が令和5年3月31日で満了する図書館7分館（香里ヶ丘・楠葉・菅原・蹉跎・牧野・津田・御殿山）について、指定管理者選定委員会の答申を受けて、新たな指定管理者の指定を行った。

④ 図書館サービス推進事業について

新型コロナウイルス感染症対策としてマスクの着用や消毒液を設置するなどし、注意喚起を行いながらの運営で、延べ利用者数は令和3年度 1,752,356 人から令和4年度 1,818,440 人と微増し、貸出冊数は 4,784,963 点と令和3年度に比べ約 1.2 倍の利用となった。

⑤ 子ども読書活動推進事業について

新型コロナウイルス感染症拡大防止対策を行ったうえで、全館的な取り組みとして、夏休み期間には中央図書館、分館、分室で「なつやすみのこわいはなし」や「子ども司書講座」、秋の読書週間には「秋の図書館まつり 2022」を開催した。

さらに、中央図書館、各分館、各分室でおはなし会、工作教室などを開催した。

⑥ 学校図書館支援事業について

児童・生徒の読書習慣の確立や情報活用力の育成をめざし、市立中学校全 19 校に加え、市立小学校 20 校に配置した学校司書（うち、小中学校 2 校兼務 8 人、小学校 2 校兼務 6 人）と連携しながら、学校図書館機能の向上及び充実を図った。さらに、学校図書館システムの管理・技術的支援等を行うとともに「調べ学習等団体貸出」など図書の貸出により学校図書館への支援に取り組んだ。

また、読書活動推進のため、「第 10 回ひらかた朗読大会」、「第 11 回中学生の調べ学習コンクール」作品展示、及び「第 8 回中学生のビブリオバトル」を開催した。

⑦ バリアフリー読書支援（障害者サービス）の推進事業について

点字・録音図書等の製作・貸出サービス、対面読書を実施した。また、新型コロナウイルス感染症対策のため、遠隔対面読書サービスを継続して実施した。

聴覚障害者サービスとして、聞こえる子も聞こえない子も参加できる「手話でたのしむおはなし会」、大人向けの「手話ブックトーク」を開催した。さらに、学習障害講演会、バリアフリー映画上映会等のイベントを実施した。また、音訳協力者養成のための音訳協力者連絡会を開催した。

⑧ 図書費の財源確保の取り組みについて

中央図書館軽読書コーナーのネーミングライツについて、枚方市書店商業協同組合と契約を締結した。

2. 図書館資料の計画的・系統的な収集について

① 図書館資料充実事業について

蔵書計画に定める収集方針を踏まえ、蔵書バランスを重視した、資料の計画的な収集を実施した。

② 枚方地域コレクションの構築事業について

「枚方」をキーワードとして、さまざまな分野の地域資料（歴史・文学・学術・地誌・人物史・生活産業・労働・教育・福祉・観光・行政等）の収集を進めた。また、地域資料のデータ化を進め、全館で共有できるようにした。枚方の歴史に関するレファレンスについては、文化財課市史資料室と連携し、事例の蓄積などを行って、レファレンス対応力の強化に取り組んだ。

令和4年度事務概要

【教育政策課】

(1) 教育委員会会議状況

(単位：日、件)

回数	区分	年月日	日数	審議内容							
				原案可決	修正可決	選挙	承認	不採択	継続	聴取	計
1	定例会	令和4年4月26日	1	-	-	-	1	-	-	-	1
2	定例会	令和4年5月26日	1	1	-	-	2	-	-	-	3
3	定例会	令和4年6月28日	1	1	-	-	2	-	-	-	3
4	定例会	令和4年7月25日	1	2	-	-	3	-	-	-	5
5	臨時会	令和4年8月9日	1	1	-	-	1	-	-	-	2
6	定例会	令和4年8月23日	1	4	-	-	-	-	-	2	6
7	定例会	令和4年9月22日	1	4	-	-	3	-	-	1	8
8	定例会	令和4年10月25日	1	-	-	-	2	-	-	1	3
9	定例会	令和4年11月22日	1	2	-	-	-	-	-	-	2
10	定例会	令和4年12月23日	1	3	-	-	1	-	-	1	5
11	定例会	令和5年1月26日	1	3	-	-	3	-	-	1	7
12	臨時会	令和5年2月3日	1	1	-	-	1	-	-	-	2
13	定例会	令和5年2月14日	1	-	-	-	6	-	-	-	6
14	臨時会	令和5年3月14日	1	1 ^(※)	-	-	-	-	-	-	1
15	定例会	令和5年3月27日	1	5	-	-	3	-	-	-	8

[注] (※) 字句修正を教育長一任の上可決

(2) 枚方市教育委員会点検評価員会議

会議の開催状況

点検評価員会議	開催日	案件名
第1回	令和4年7月6日	1. 教育に関する事務の点検及び評価報告書案の概要について 2. 前年度の点検評価員会議における改善意見への対応について 3. その他
第2回	令和4年8月2日	1. 点検評価員からの意見への対応について 2. その他
第3回	令和4年8月10日	1. 点検評価員による基本方策ごとの評価について 2. 点検評価員による総評と報告書のまとめについて 3. その他

(3) 社会教育 人権啓発事業

① 社会教育（人権）講座

(単位：人)

開催日	事業名	講師等	会場	参加人数	保育人数
4月24日	ヤングケアラー～家族のケアを担う子どもたち～	大阪歯科大学教授 濱島 淑恵 特定非営利活動法人 ふうせんの会	ラポール ひらかた	50	-

〔注〕・子ども青少年政策課と共催。

② 朝鮮語教室

(単位：人)

クラス名	期間	内容	講師	会場	参加人数
初級クラス (週1回、計40回)	通年	・文字・発音と簡単な会話を学習 ・ハングルの学習を通じて朝鮮半島の文化、歴史等を学ぶ	丁聖美 (チョンソンミ)	サンブラザ 生涯学習 市民センター	39

〔注〕・補助執行事業として、文化生涯学習課が実施。

③ 講座「生きること」

(単位：人)

開催日	テーマ	講師	参加人数
10月11日	記憶を失うとどうなるのか？ ～交通事故にあい脳の中まで出血する～	ゆうすけ工房 草木染作家 坪倉 優介	73
10月18日	新型コロナウイルス禍の中で「生きること」を考える	市立ひらかた病院副院長兼看護局長兼 医療相談・連携顧問 白石 由美	144
10月26日	重い病気のある「きょうだい」がいるということ ～自身の体験と、きょうだい支援の活動から～	NPO 法人しぶたね理事長 清田 悠代	58
10月29日	生えてこなかった足 ～空襲体験記とその後のこと～	大阪空襲訴訟を伝える会 安野 輝子	44

〔注〕・人権政策室・文化生涯学習課・特定非営利活動法人枚方人権まちづくり協会と共催。

- ・会場：ラポールひらかた大研修室。
- ・啓発記録冊子「生きること」の発行 1,000部。

④ 枚方市日本語・多文化共生教室「よみかき」

(単位：回、人)

会場	楠葉生涯学習 市民センター	サンブラザ 生涯学習 市民センター (※)	蹉跎生涯学習 市民センター	牧野生涯学習 市民センター	津田生涯学習 市民センター	菅原生涯学習 市民センター	合計
開催曜日 時間	木・土 10時～12時	木・土 19時～21時	火・金 10時～12時	火・木・土 10時～12時	水・土 10時～12時	火 10時～12時 金 19時～21時	
実施回数	87	87	86	130	86	83	559
延参加人数	392	361	307	333	217	285	1,895

〔注〕・(※) サンブラザ生涯学習市民センターのみ、補助執行事業として、文化生涯学習課が実施。

⑤ 枚方市日本語・多文化共生教室「よみかき」スタッフ養成講座

(単位：人)

開催日	テーマ	講師	会場	参加人数
8月29日	開講式・オリエンテーション 「よみかき」教室趣旨説明	教育政策課 職員	中央図書館	27
	「傾聴」のワークショップ	公益財団法人とよなか国際 交流協会事務局長 山野上 隆史		
9月1日	在留資格について	行政書士川添国際法務事務 所代表 川添 賢史	中央図書館	27
	在留外国人の主な来日理由や、日本 における生活状況について			

開催日	テーマ	講師	会場	参加人数
9月6日	「日本語学習支援」ってなに？ 「識字・日本語教室」って、どんなところ？	日本語教育・多文化共生推進協会 kotoba 共同代表 松藤 昌代	生涯学習 情報プラザ	28
	「識字・日本語ボランティア」で大切なこと			
9月15日	本当の意味での「多文化共生」とは	大阪大学大学院 人間科学研究科 特任教授 榎井 縁	生涯学習 情報プラザ	28
	「生活者としての」外国人に対する日本語教育について			
9月28日	日本語学習支援①（聞くこと）	NPO 法人おおさかこども 多文化センター 理事 安田 乙世	サンプラザ 生涯学習 市民センター	26
	日本語学習支援②（話すこと）			
10月5日	日本語学習支援③（読むこと）	NPO 法人おおさかこども 多文化センター 理事 安田 乙世	サンプラザ 生涯学習 市民センター	27
	日本語学習支援④（書くこと）			
10月14日	「やさしい日本語」について	摂南大学 国際学部 教授 門脇 薫	サンプラザ 生涯学習 市民センター	27
	適切な教材等の選択・活用方法について			
10月20日	「異文化コミュニケーション」について	摂南大学 国際学部 教授 門脇 薫	生涯学習 情報プラザ	28
	閉校式	教育政策課 職員		

(4) 社会教育主催事業

① 社会教育基礎講座

(単位：人)

開催日	事業名	講師等	会場	参加人数	保育人数
5月20日	キャッシュレスってなに？ ～お金の払い方を考える～	近畿財務局職員	サンプラザ 生涯学習 市民センター	35	-
8月30日	シニア向け スマホでできる防災対策教室	株式会社 KDDI 認定講師	香里ヶ丘図書館	18	-
9月8日	インターネット安全教室 ～そのメッセージ、信じて大丈夫？～	独立行政法人情報処理推進機構 (IPA) スタッフ	中央図書館	29	-

② 家庭教育支援事業

(単位：人)

開催日	事業名	講師等	会場	参加人数	保育人数
7月31日	夏休み親子講座 「おみせやさんごっこ」で学ぶ『お金』のこと	一般社団法人日本こどもの生き抜く力育成協会「キッズ・マネー・スクール」認定講師	地域活性化支援センター	15組 33	-
11月10日	子育て応援！親学び講座 【親学びリーダー派遣事業】	親学びリーダー	禁野保育所	10	-
1月21日	子育て応援！親学び講座 【親学びリーダー派遣事業】	親学びリーダー	川越小学校	7	-
2月26日	教育講演会「子どもを育てる」大人から「子どもが育つ」大人へ ～変化の時代を生きる～ (※1)	大阪市立大空小学校元校長 木村 泰子	枚方市総合文化芸術センター	116	-

開催日	事業名	講師等	会場	参加人数	保育人数
2月28日	子育て応援！親学び講座&子どもの事故防止講座	親学びリーダー 母子保健課保健師	保健センター	9	8
3月15日	ストレスマネジメント ～思春期の子どもに向き合うために～	フェリアン副所長 津村 薫	枚方市総合文化 芸術センター	26	-
3月21日	春休み親子で楽しむ 「燃料電池実験教室」	国立研究開発法人産 業技術総合研究所 主任研究員	生涯学習 情報プラザ	8組 18	-
3月26日	ねえこのほんよんで ～乳幼児期の読み聞かせて育む、子 どもの未来～（※2）	大阪信愛学院大学専 任講師 谷原 舞	中央図書館	33	5

〔注〕（※1）枚方市PTA協議会との共催。

（※2）中央図書館との共催。

（5）枚方市「はたちのつどい」実施事業

（単位：人）

開催日	実施内容	会場	対象人数（※1）	参加人数（※2）
1月9日	式典	市立19中学校体育館	4,272	2,885

〔注〕（※1）市内の参加対象者数。

（※2）20歳出席者数。

【新しい学校推進室】

（1）学校施設使用許可件数

① 小学校

（単位：件）

学校名	区 分			計
	体育館	運動場	その他	
枚 方	172	121	3	296
枚 二	532	193	-	725
蹉 陀	406	189	1	596
香 里	428	282	27	737
開 成	446	329	-	775
五 常	519	238	45	802
春 日	623	459	49	1,131
桜 丘	402	203	7	612
山 田	244	83	6	333
明 倫	266	110	34	410
殿 一	147	222	-	369
殿 二	338	113	1	452
樟 葉	568	125	1	694
津 田	393	128	-	521
菅 原	423	163	-	586
氷 室	287	217	-	504
山之上	265	200	-	465
牧 野	367	149	56	572
交 北	317	264	-	581
香 陽	404	162	5	571
招 提	315	203	2	520
中 宮	254	95	-	349
小 倉	363	111	-	474

（単位：件）

学校名	区 分			計
	体育館	運動場	その他	
樟葉南	604	183	6	793
磯 島	107	191	4	302
蹉陀西	247	433	-	680
樟葉西	516	248	38	802
田口山	422	467	44	933
西牧野	421	495	-	916
川 越	331	123	8	462
蹉陀東	487	334	4	825
桜丘北	335	251	3	589
津田南	380	218	-	598
樟葉北	325	325	6	656
船 橋	298	118	-	416
菅原東	579	197	-	776
山田東	234	95	1	330
藤 阪	224	334	44	602
平 野	544	132	90	766
長 尾	337	274	12	623
東香里	141	201	19	361
伊加賀	409	178	61	648
西長尾	282	374	-	656
禁 野	478	300	8	786
計	16,180	9,830	585	26,595

〔注〕学校体育施設開放の利用実績も含む。

② 中学校

(単位：件)

学校名	区 分				計
	体育館	運動場	テニスコート	その他	
第 一	195	2	55	6	258
第 二	242	104	43	4	393
第 三	208	-	-	99	307
第 四	336	-	-	-	336
津 田	290	2	-	-	292
枚 方	263	-	-	-	263
中 宮	145	-	-	53	198
招 提	247	-	-	1	248
楠 葉	222	4	-	-	226
楠葉西	170	-	38	4	212

(単位：件)

学校名	区 分				計
	体育館	運動場	テニスコート	その他	
東香里	119	-	-	-	119
長 尾	338	-	-	-	338
杉	450	-	-	-	450
山 田	237	-	-	-	237
渚 西	166	-	31	8	205
桜 丘	246	-	-	42	288
蹠 跫	232	-	-	-	232
招提北	76	-	-	-	76
長尾西	200	-	-	-	200
計	4,382	112	167	217	4,878

(2) 学校園寄贈状況

(単位：円)

寄 贈 先	寄 贈 者	寄 贈 内 容	
全小中学校	個人	アルコールハンドジェル (3,096本)	4,179,600
全学校園	Grado Mondo 株式会社	アルコールハンドジェル (4,032本)	1,995,840
津田中学校	株式会社京都銀行	トランペット (1本) ホワイトボード (1枚) 刺又 (3本)	182,290
招提中学校	招提中学校 PTA	製氷機 (1台)	231,880
全小中学校	公益財団法人日本教育公務員弘済会	書籍セット (小学校用) スポーツセット (中学校用)	2,056,073
全中学校	共和ゴム株式会社	ロングポール (504本)	3,517,920
全小学校	個人	半紙 (50箱) 墨汁 (46本)	100,000
楠葉中学校	個人	卓球台 (1台)	...
津田小学校	正栄工業株式会社	竹馬 竹馬整理台	99,890
枚方中学校	枚方中学校 PTA	電子黒板 (1台) 電子黒板用スタンド (1台)	409,150
明倫小学校	個人	電子ピアノ	...
香里小学校	個人	車いす	...
西長尾小学校	個人	書籍 (4冊)	4,708
津田南小学校	正栄工業株式会社	モルック 1 式 図鑑 1 式	100,000
さだ西小学校	個人	自転車 (1台)	10,000
中宮中学校	中宮中学校 PTA	ソーラー式電波時計 1 式	814,000
中宮小学校	中宮小学校 PTA	壁掛け時計 (屋外用) 支柱時計	454,800
中宮中学校	株式会社京都銀行	ロイター板	54,000

寄 贈 先	寄 贈 者	寄 贈 内 容	
第三中学校	第三中学校 PTA	50 インチテレビ マグネットスクリーン	177,570
蹉跎中学校	タイコー株式会社	書籍 (77 冊) 可動式ホワイトボード 1 式	526,883
枚方中学校	ヘアスタジオアネックス	パイプ椅子 (57 台)	399,000
長尾中学校	株式会社京都銀行	ハンドボール (12 球)	45,600
枚方中学校	枚二校区コミュニティ協議会	モニター	12,800
全小学校	株式会社グランツ	防犯ブザー (3,400 個)	1,856,400
中宮中学校	個人	箏 (5 面)	150,000
平野小学校	平野校区コミュニティ協議会	クラブハウス洋式便器 (3 台) 手洗い器 (2 台)	490,050
第三中学校	第三中学校 PTA	バスクラリネット	299,200
西長尾小学校	西長尾小学校 PTA	ワイヤレスポータブルアンプ (1 台) デジタルワイヤレスチューナーユニット (1 個) ワイヤレスマイクハンド型 (1 個) Bluetooth ユニット (1 個)	308,000
津田中学校	正栄工業株式会社	テナーバストローンボーン	130,000
招提中学校	招提中学校 PTA	プロジェクター	206,000
渚西中学校	渚西中学校 PTA	ワイヤレスアンプ	120,000
殿山第二小学校	殿山第二小学校 PTA	書架他	1,912,957

〔注〕金額欄「…」は時価不詳を示す

【おいしい給食課】

(1) 給食費 (保護者負担)

① 小学校

児童 1 人分
月額 3,800 円

1 食当たりの食材費 (平均)

主食	:	35 円
副食	:	123 円
牛乳	:	60 円
合計	:	218 円

② 中学校

生徒 1 人分
1 食 330 円

1 食当たりの食材費 (平均)

主食	:	37 円
副食	:	221 円
牛乳	:	60 円
合計	:	318 円

〔注〕人件費、光熱水費等調理に係る費用は公費負担である。

(2) 栄養・食品構成別摂取状況 (1食当たり)

小学校

① 栄養摂取量

学年	エネルギー (kcal)			たんぱく質 (%)			脂質 (%)			食塩相当量 (g)			カルシウム (mg)			マグネシウム (mg)			鉄 (mg)		
	低	中	高	低	中	高	低	中	高	低	中	高	低	中	高	低	中	高	低	中	高
摂取量	523	598	680	※ 16.8	※ 16.6	※ 16.4	※ 28.3	※ 27.0	※ 26.3	2.0	2.4	2.8	312	330	347	76	88	99	1.6	2.1	2.4
基準量	530	650	780	エネルギーの 13~20%			エネルギーの 20~30%			1.5 未満	2.0 未満	2.0 未満	290	350	360	40	50	70	2.0	3.0	3.5
充足率 (%)	99	92	87										108	94	96	191	177	142	80	70	70

学年	亜鉛 (mg)			ビタミンA (μgRAE)			ビタミンB1 (mg)			ビタミンB2 (mg)			ビタミンC (mg)			食物繊維 (g)		
	低	中	高	低	中	高	低	中	高	低	中	高	低	中	高	低	中	高
摂取量	2.3	2.7	3.0	200	228	255	0.41	0.48	0.55	0.51	0.56	0.60	20	24	28	4.3	5.3	6.3
基準量	2.0	2.0	2.0	160	200	240	0.30	0.40	0.50	0.40	0.40	0.50	20	25	30	4.0	4.5	5.0
充足率 (%)	117	135	152	125	114	106	138	121	111	128	141	120	98	97	92	107	118	126

[注]・基準量は、「児童または生徒一人一回当たりの学校給食摂取基準」(文部科学省告示)に示された数値である。

- ・摂取量は、月平均を合算し、11か月で除した数値である。
- ・※：摂取エネルギー総量に占める割合(%)を表示。
- ・充足率は、摂取量の端数処理のため見かけ上の数値とことなる場合がある。

② 副食の食品構成別摂取量

食品群	小麦粉及びその製品			芋及びでん粉類			砂糖類			豆類			豆製品類			種実類			緑黄色野菜類		
	低	中	高	低	中	高	低	中	高	低	中	高	低	中	高	低	中	高	低	中	高
摂取量 (g)	2.7	3.3	4.0	18.1	22.4	26.7	2.0	2.4	2.9	1.2	1.4	1.7	10.6	13.3	15.9	0.2	0.3	0.3	20.7	25.8	31.0
目標量 (g)	4	5	7	26	30	34	3	3	3	4.5	5	5.5	14	16	18	2	3	3.5	19	23	27
充足率 (%)	68	66	57	70	75	79	67	80	97	27	28	31	76	83	88	10	10	9	109	112	115

食品群	その他の野菜類			果物類			きのこ類			藻類			魚介類			小魚類			肉類		
	低	中	高	低	中	高	低	中	高	低	中	高	低	中	高	低	中	高	低	中	高
摂取量 (g)	53.7	66.9	80.2	6.0	6.2	6.4	0.5	0.6	0.7	0.4	0.4	0.5	9.5	10.7	11.9	2.2	2.3	2.4	14.5	17.8	21.0
目標量 (g)	60	70	75	30	32	35	3	4	4	2	2	3	13	16	19	3	3	3.5	13	15	17
充足率 (%)	90	96	107	20	19	18	17	15	18	20	20	17	73	67	63	73	77	69	112	119	124

食品群	卵 類			乳 類			油脂類		
	低	中	高	低	中	高	低	中	高
摂取量 (g)	1.1	1.4	1.7	1.4	1.7	1.9	1.7	2.1	2.5
目標量 (g)	5	6	8	3	4	5	2	3	3
充足率 (%)	22	23	21	47	43	38	85	70	83

〔注〕 摂取量は、月平均を合算し、11 か月で除した数値である。

中学校

① 栄養摂取量

	エネルギー (kcal)	たんぱく質 (%)	脂質 (%)	食塩相当量 (g)	カルシウム (mg)	マグネシウム (mg)	鉄 (mg)
摂取量	801	※ 17.4	※ 24.4	3.1	374	121	3.8
基準量	830	エネルギーの 13~20%	エネルギーの 20~30%	2.5 未満	450	120	4.5
充足率 (%)	97				83	101	84
	亜鉛 (mg)	ビタミンA (μgRAE)	ビタミンB1 (mg)	ビタミンB2 (mg)	ビタミンC (mg)	食物繊維 (g)	
摂取量	4.1	347	0.57	0.65	39	7.1	
基準量	3.0	300	0.50	0.60	35	7 以上	
充足率 (%)	137	116	114	108	111	101	

〔注〕・基準量は、「児童または生徒一人一回当たりの学校給食摂取基準」(文部科学省告示)に示された数値である。

- ・摂取量は、月平均を合算し、11 か月で除した数値である。
- ・※：摂取エネルギー総量に占める割合 (%) を表示。

② 副食の食品構成別摂取量

食品群	小麦粉及びその製品	芋及びでん粉類	砂糖類	豆 類	豆製品類	種実類	緑黄色野菜類	その他の野菜類
摂取量 (g)	2.2	28.5	5.8	1.8	21.7	0.3	53.5	95.5
目標量 (g)	9	35	4	6.0	18	3.5	35	82
充足率 (%)	24	81	145	30	121	9	153	116

食品群	果物類	きのこ類	藻 類	魚介類	小魚類	肉 類	卵 類	乳 類	油脂類
摂取量 (g)	4.9	4.9	0.5	33.0	2.7	36.0	4.7	3.4	3.5
目標量 (g)	40	4	4	21	3.5	19	12	6	4
充足率 (%)	12	123	13	157	77	189	39	57	88

〔注〕 摂取量は、月平均を合算し、11 か月で除した数値である。

(3) 各調理場実施食数

① 小学校

(単位：食)

	4月	5月	6月	7月	8・9月	10月	11月	12月	1月	2月	3月	合計
第一共同調理場	48,084	67,733	81,235	49,971	91,142	71,438	72,929	61,421	57,526	72,319	62,786	736,584
さだ西共同調理場	28,644	41,350	47,358	29,573	54,258	42,834	43,704	35,702	34,177	41,902	37,446	436,948
藤阪共同調理場	12,920	18,587	20,576	13,161	24,755	18,735	19,221	16,360	15,429	18,473	16,994	195,211
招提共同調理場	10,742	15,320	18,583	11,109	20,254	16,219	15,723	13,717	12,758	16,049	14,209	164,683
長尾共同調理場	10,389	15,078	17,382	10,670	20,090	14,899	15,822	13,311	12,269	15,371	13,644	158,925
桜丘北共同調理場	9,995	14,321	16,939	10,335	18,891	14,327	14,860	12,629	11,883	14,549	13,020	151,749
春日共同調理場	11,842	16,317	19,848	12,278	22,364	16,997	17,855	14,929	13,913	17,562	15,433	179,338
香里小	9,610	14,257	16,476	10,018	16,776	14,293	14,032	12,306	11,611	14,654	12,755	146,788
桜丘小	6,819	10,181	10,991	7,084	13,962	10,175	10,434	8,623	8,066	10,074	9,040	105,449
菅原小	6,616	9,848	11,373	6,941	12,293	9,752	10,264	8,481	7,948	10,066	8,245	101,827
氷室小	3,771	5,573	6,283	3,984	7,336	5,386	5,617	4,798	4,584	5,808	5,045	58,185
山之上小	7,799	10,981	13,203	8,075	14,822	11,476	12,208	9,938	9,270	11,660	10,353	119,785
牧野小	8,114	12,812	14,737	8,932	16,622	12,985	13,340	11,004	10,228	13,150	11,489	133,413
中宮小	6,645	9,502	11,210	6,925	12,518	9,937	10,238	8,448	7,795	9,881	8,698	101,797
小倉小	5,676	8,290	9,757	5,870	10,470	8,319	8,826	7,252	6,686	8,547	7,455	87,148
樟葉南小	5,471	8,190	9,563	5,770	10,700	8,475	8,435	7,041	6,172	8,298	7,223	85,338
樟葉西小	調理場改修の為、閉鎖（第一共同調理場で調理）											
田口山小	6,167	9,204	9,962	6,317	11,689	8,797	9,029	7,795	7,397	9,237	8,144	93,738
川越小	2,130	3,149	3,470	2,164	4,071	3,142	3,141	2,617	2,550	3,277	2,840	32,551
蹉跎東小	5,395	7,580	9,111	5,578	10,131	8,147	8,283	6,807	6,469	7,759	7,093	82,353
津田南小	10,901	15,277	17,457	10,355	20,671	16,007	16,527	13,523	12,737	15,893	14,012	163,360
樟葉北小	3,884	5,503	6,424	4,084	7,326	5,818	5,739	4,994	4,554	5,882	5,139	59,347
船橋小	6,951	9,698	11,319	7,183	13,028	10,394	10,835	8,901	8,262	10,028	9,149	105,748
菅原東小	12,577	18,472	21,681	13,104	24,220	18,879	18,360	15,932	15,045	19,160	15,745	193,175
山田東小	2,940	4,364	4,964	2,739	5,616	4,312	4,282	3,680	3,503	4,429	3,891	44,720
平野小	7,705	10,808	12,872	8,073	14,934	11,422	12,050	9,947	9,303	11,748	10,302	119,164
東香里小	4,230	6,175	6,816	4,316	7,999	6,131	6,512	5,340	4,674	6,339	5,501	64,033
伊加賀小	6,542	9,072	11,114	6,813	12,188	9,910	10,071	8,288	7,843	9,317	8,697	99,855
西長尾小	5,135	7,368	8,817	5,303	9,725	7,545	7,609	6,351	6,048	7,144	6,562	77,607
計	267,694	385,010	449,521	276,725	508,851	396,751	405,946	340,135	318,700	398,576	350,910	4,098,819
給食回数	13	19	22	12	24	20	20	16	15	19	15	195

〔注〕1年生は4月15日から開始。令和4年度は、1学期は始業式の翌々日から、2・3学期は始業式翌日から給食開始。

② 中学校

(単位：食)

調理場名	4月	5月	6月	7月	8・9月	10月	11月	12月	1月	2月	3月	計
第一共同調理場	53,138	66,361	72,958	26,956	90,043	72,641	71,021	43,143	57,311	68,106	46,717	668,395
給食回数	14	19	22	12	24	20	20	16	15	19	15	196

〔注〕令和4年度は、全学期始業式翌日から給食開始。

【図書館】

(1) 受入図書冊数(成人・児童図書別)

(単位：冊)

部門・成児別	中央			香里ヶ丘			楠葉		
	成人	児童	計	成人	児童	計	成人	児童	計
購入	6,704	3,358	10,062	3,352	1,431	4,783	3,046	1,384	4,430
寄贈	3,742	426	4,168	741	262	1,003	980	275	1,255
計	10,446	3,784	14,230	4,093	1,693	5,786	4,026	1,659	5,685

部門・成児別	菅原			蹠跏			御殿山		
	成人	児童	計	成人	児童	計	成人	児童	計
購入	3,020	1,219	4,239	2,651	1,255	3,906	2,697	1,432	4,129
寄贈	1,483	237	1,720	1,005	211	1,216	733	114	847
計	4,503	1,456	5,959	3,656	1,466	5,122	3,430	1,546	4,976

部門・成児別	牧野			津田			分室		
	成人	児童	計	成人	児童	計	成人	児童	計
購入	2,947	1,092	4,039	2,582	1,433	4,015	1,969	1,936	3,905
寄贈	746	178	924	1,248	218	1,466	1,164	182	1,346
計	3,693	1,270	4,963	3,830	1,651	5,481	3,133	2,118	5,251

部門・成児別	計		
	成人	児童	計
購入	28,968	14,540	43,508
寄贈	11,842	2,103	13,945
計	40,810	16,643	57,453

(2) 各部門別利用状況

部門		中央	香里ヶ丘	楠葉	菅原	蹠跏	御殿山
開館（開室・巡回） 日数（日）		282	332	332	332	332	332
来館者数（人）		343,270	301,663	244,076	233,957	175,465	104,523
蔵書数 （冊）	成人	337,184	61,509	60,860	79,187	62,324	50,397
	児童	104,695	38,975	27,030	29,302	30,460	23,630
	計	441,879	100,484	87,890	108,489	92,784	74,027
貸出数 （冊）	成人	555,238	435,954	350,807	273,201	195,908	162,240
	児童	183,862	224,867	165,056	106,993	83,442	72,312
	計	739,100	660,821	515,863	380,194	279,350	234,552
延利用者数 （人）	成人	265,766	294,491	227,404	165,562	140,820	89,023
	児童	30,427	36,953	31,190	17,478	11,775	14,817
	計	296,193	331,444	258,594	183,040	152,595	103,840
予約リクエスト 受付 （件）	成人	52,563	116,077	109,730	77,789	60,144	38,366
	児童	9,977	30,306	27,318	14,035	8,972	8,067
	計	62,540	146,383	137,048	91,824	69,116	46,433

部門		牧野	津田	分室	自動車文庫	宅配 （内数）	計
開館（開室・巡回） 日数（日）		332	332	1,560	585		
来館者数（人）		156,061	132,745	135,887	8,175		1,835,822
蔵書数 （冊）	成人	80,989	79,141	57,827			869,418
	児童	27,512	27,904	39,604			349,112
	計	108,501	107,045	97,431			1,218,530
貸出数 （冊）	成人	183,637	163,769	334,410	35,757	-	2,690,921
	児童	61,344	93,787	119,313	14,157	-	1,125,133
	計	244,981	257,556	453,723	49,914	(492)	3,816,054
延利用者数 （人）	成人	124,206	90,461	210,582	14,698	-	1,623,013
	児童	9,835	18,801	22,488	1,663	-	195,427
	計	134,041	109,262	233,070	16,361	(153)	1,818,440
予約リクエスト 受付 （件）	成人	47,560	36,329	133,750	5,319	(339)	677,627
	児童	7,981	7,242	27,618	1,084	(127)	142,600
	計	55,541	43,571	161,368	6,403	(466)	820,227

〔注〕・自動車文庫運行回数及び走行距離：ひなぎく号 465回 4,153km、カワセミ号 120回 1,224km。

・自動車文庫の蔵書数は中央図書館に含む。

・実利用者数（総数）：成人 45,711人、児童 9,272人、計 54,983人
実利用者数とは、年度中に1回以上貸出のあった利用者の数を表す。

(3) 各分室利用状況

部門		村野	枚方公園	藤阪	宮之阪
開館（開室・巡回） 日数（日）		239	237	190	186
来館者数（人）		24,148	33,565	7,803	16,547
蔵書数 （冊）	成人	12,352	10,479	8,467	9,732
	児童	7,800	7,086	6,428	4,941
	計	20,152	17,565	14,895	14,673
貸出数 （冊）	成人	67,099	63,663	21,486	50,003
	児童	26,050	25,478	10,242	16,874
	計	93,149	89,141	31,728	66,877

区 分		部 門			
		村 野	枚方公園	藤 阪	宮之阪
延利用者数 (人)	成 人	34,860	40,390	11,709	29,061
	児 童	4,560	4,251	2,431	3,058
	計	39,420	44,641	14,140	32,119
予約リクエスト 受付 (件)	成 人	17,442	26,655	6,029	15,671
	児 童	3,615	5,687	1,917	3,830
	計	21,057	32,342	7,946	19,501

区 分		部 門			
		香里園	氷 室	市駅前 サービス	計
開館（開室・巡回） 日数（日）		190	186	332	1,560
来館者数（人）		8,282	6,899	38,643	135,887
蔵書数 (冊)	成 人	9,107	7,690		57,827
	児 童	7,389	5,960		39,604
	計	16,496	13,650		97,431
貸出数 (冊)	成 人	22,908	13,902	95,349	334,410
	児 童	13,189	8,243	19,237	119,313
	計	36,097	22,145	114,586	453,723
延利用者数 (人)	成 人	13,672	6,576	74,314	210,582
	児 童	2,784	2,712	2,692	22,488
	計	16,456	9,288	77,006	233,070
予約リクエスト 受付 (件)	成 人	7,974	3,225	56,754	133,750
	児 童	2,738	465	9,366	27,618
	計	10,712	3,690	66,120	161,368

(4) ひらかた電子図書館

タイトル数（タイトル）	10,054
貸出数（件）	31,823
実利用者数（人）	3,860
予約数（件）	11,565
閲覧数（件）	79,547
ログイン数（件）	55,825

(5) 団体貸出団体数及び貸出冊数の状況

(単位：団体、冊、件)

区 分		部 門										
		中 央	香 里 ヶ 丘	楠 葉	菅 原	蹠 沓	御殿山	牧 野	津 田	自動車 文 庫	分 室	計
団体数		215	51	45	67	20	32	43	54	13	45	585
貸出冊数		22,521	4,161	3,801	8,476	1,409	2,861	2,411	5,468	3,392	4,953	59,453
予約 リクエスト 受付	団体成人	921	703	237	403	19	170	212	381	16	86	3,148
	団体児童	4,530	1,818	983	3,432	419	885	1,118	2,300	170	1,059	16,714
	計	5,451	2,521	1,220	3,835	438	1,055	1,330	2,681	186	1,145	19,862

(6) 相互貸借・広域利用

① 相互貸借

(単位：冊)

図書館		借受冊数	貸出冊数
大阪府	大阪府立	3,159	167
	大阪市など36市	3,220	4,363
	北河内6市	239	882
府外	市町村立49館他	156	243
	都道府県立23館	74	12
	国会図書館	11	-
大学図書館		28	3
合計		6,887	5,670

〔注〕相互貸借とは利用者ニーズへの対応の為、各図書館間で相互に所蔵資料の貸借を行うシステム。

② 広域利用

(単位：人、冊)

	寝屋川市	交野市	門真市	守口市	四條畷市	大東市	その他	合計
新規登録	261	263	16	14	12	5	135	706
延利用者	6,139	6,189	134	51	101	100	214	12,928
貸出冊数	23,246	30,156	701	226	577	493	1,121	56,520

(7) 国立国会図書館デジタル資料送信サービス閲覧及び複写件数及び枚数

(単位：件、枚)

	中央	香里ヶ丘	楠葉	菅原	蹉跎	御殿山	牧野	津田	自動車文庫	計
	閲覧件数	10	9	7	2	-	2	8(※)	677	
複写	件数	9	3	3	2	-	2	-		19
	枚数	129	41	57	67	-	22	-		316

〔注〕(※)国立国会図書館「歴史的音源」の閲覧件数1件を含む。

(8) 障害者サービスの状況

① 点字・録音図書の個人貸出・所蔵・受入冊数等
(単位：タイトル)

部門	点字図書	録音図書
	タイトル数	タイトル数
貸出数	86	2,803
所蔵状況	3,855	2,924
受入状況	-	34

〔注〕・録音図書の統計はテープ・ディスクを合わせたもの。
・相互貸借による貸出も含む。

② 点字・録音図書利用の登録者数
(単位：人)

視覚障害	その他
125	-

③ 点字・録音図書相互貸借数

(単位：タイトル)

部門	区分	借受	貸出
		タイトル数	タイトル数
中央	点字図書(タイトル)	4	9
	録音図書(タイトル)	2,597	405
計		2,601	414

④ 障害者対面読書実施回数及び実利用者数

(単位：回、人)

区分	部門	中央	香里ヶ丘	楠葉	菅原	蹉跎	御殿山	牧野	津田	市駅前サービススポット	計
実施回数		77	-	-	-	11	-	23	-	-	111
実利用者数		3	-	-	-	1	-	2	-	-	5 ^(※)

〔注〕(※) 複数館を併用する利用者の人数分を差し引いたため、実利用者は5人としている。

(9) コピーサービス複写件数及び枚数

(単位：件、枚)

区分	部門	中央	香里ヶ丘	楠葉	菅原	蹉跎	御殿山	牧野	津田	氷室	計
複写件数		766	360	617	707	429	295	347	334	-	3,855
複写枚数		5,443	946	2,501	1,816	1,514	950	1,378	871	-	15,419

(10) 図書館諸室等の利用状況

(単位：件、人)

区分	部門	中央	香里ヶ丘	楠葉	菅原	蹉跎	御殿山	牧野	津田	氷室	計
集会室等利用件数		1,645	107	130	180	131	160	207	92	-	2,652
自習コーナー延利用者数		5,095	21,582	-	263	5,871	1,271	5,036	1,408	355	40,881

(11) 除籍図書冊数(成人・児童図書別)

(単位：冊)

	成人用図書	児童用図書	計
中央	18,520	1,405	19,925
香里ヶ丘	421	97	518
楠葉	2,569	1,115	3,684
菅原	4,118	784	4,902
蹉跎	3,637	1,188	4,825
御殿山	4,080	1,526	5,606
牧野	2,131	776	2,907
津田	2,008	426	2,434
分室	5,800	3,150	8,950
計	43,284	10,467	53,751

(12) 除籍図書等リサイクルの状況

図書館名	実施日・対象	場所	譲与冊数の状況	
中央	4月1日～3月31日(常設) 団体・個人	図書館	団体	6団体 472冊
			個人	1,277人 6,250冊
香里ヶ丘	4月1日～3月31日(常設) 団体・個人	図書館	団体	1団体 1冊
			個人	168人 491冊
楠葉	4月1日～3月31日(常設) 団体・個人	図書館	個人	592人 2,798冊
菅原	4月1日～3月31日(常設) 団体・個人	図書館	個人	1,561人 4,848冊
蹉跎	4月1日～3月31日(常設) 団体・個人	図書館	個人	233人 961冊
御殿山	4月1日～3月31日(常設) 団体・個人	図書館	個人	869人 4,410冊

図書館名	実施日・対象	場 所	譲与冊数の状況		
牧 野	4月 1日～3月31日 (常設) 団体・個人	図書館	個人	651人	3,728冊
津 田	4月 1日～3月31日 (常設) 団体・個人	図書館	個人	708人	3,005冊
分 室	4月 1日～3月31日 (常設) 団体・個人	分 室	個人	1,062人	3,230冊
総 合 計	団体 7団体 473冊		個人 7,121人 合計	29,721冊 30,194冊	

[注] 寄贈図書・雑誌もリサイクルの対象。

(13) 子どもに本を届ける事業

① 図書購入 (単位：冊)

市立図書館蔵書	748
中央図書館団体貸出配本用	-
電子書籍	200
合計	948

② 子どもに本を届ける基金への積立 (単位：円)

指定寄附金	9,615,495
古書・古紙の売却収入等	15,842
利子	61
合計	9,631,398

(14) 図書館主要行事

① 子ども読書活動推進事業 (図書館主催)

(単位：人)

区分	行 事 内 容	実施日・期間	講師・出演者等	参加延人数
全 館	■ひらかた絵本まつり	4月23日～5月12日		
	読書ノートの配布 (全館)	4月23日～5月12日	図書館職員	...
	リアルミッケ 図書館探検! 編 (中央)	4月23日～5月12日	図書館職員	192
	リアルミッケ とびだせ図書館! 編 (中央)	4月23日～5月12日	図書館職員	129
	鯉のぼりの装飾 (中央)	4月23日～5月12日	図書館職員	...
	おはなし会スペシャル (中央)	4月30日・5月7日	図書館職員	39
	あおぞらおはなし会 (香里ヶ丘)	4月30日・5月5日	図書館職員	38
	春のスタンプラリー「としょかんピンゴ!」(楠葉・菅原・御殿山・津田合同)	4月23日～5月12日	図書館職員	1,524
	おはなし会スペシャル (楠葉)	4月30日	図書館職員	22
	『おはなしワールド』～おはなしすきな子、あつまれ!～ (楠葉)	5月7日	図書館職員・生涯学習市民センター職員	22
	えほんのおたのしみ袋 (牧野)	4月23日～5月12日	図書館職員	30
	レッツ! OPAC チャレンジ! ～さがして みつけて かりて みよう～ (牧野)	4月23日～5月12日	図書館職員	75
	青空おはなし会 (牧野)	4月30日	図書館職員	8
	絵本専門士がやってくる! にこにこ育児セラピストまさみさんの赤ちゃんおはなし会 (牧野)	5月9日	加賀谷 雅美 (絵本専門士・育児セラピスト)	10
	本のおたのしみ袋 (蹠跏)	4月23日～5月12日	図書館職員	50
	おはなしかいスペシャル (蹠跏)	4月30日・5月4日・5月7日	図書館職員	26
	本を借りてスタンプを押そう! (枚方公園)	4月23日～5月12日	図書館職員	100
	おはなし会スペシャル (枚方公園)	5月7日	図書館職員	6
しおりのプレゼント (村野)	4月23日～5月12日	図書館職員	161	

区分	行 事 内 容	実施日・期間	講師・出演者等	参加延人数
全 館	スペシャルスタンプ（藤阪）	4月23日～5月12日	図書館職員	38
	ぼくのわたしのおすすめの本（香里園）	4月23日～5月12日	図書館職員	13
	おはなし会スペシャル（香里園）	4月27日	図書館職員	16
	絵本のお楽しみ袋（宮之阪）	4月23日～5月12日	図書館職員	11
	おはなし会 スペシャル！（氷室）	4月30日	図書館職員	8
	スタンプラリーのポイント・アップ大作戦（氷室）	4月23日～5月12日	図書館職員	46
	■なつやすみのこわいはなし	7月27日～8月20日		
	なつやすみのこわいはなし（中央）	8月13日	図書館職員	14
	なつやすみのこわいはなし（香里ヶ丘）	8月13日	図書館職員	50
	なつやすみのこわいはなし（楠葉）	8月6日	図書館職員	15
	なつやすみのこわいはなし（菅原）	8月6日	図書館職員	38
	なつやすみのこわいはなし（津田）	7月30日	図書館職員	21
	なつやすみのこわいはなし（御殿山）	7月27日	図書館職員	27
	なつやすみのこわいはなし（牧野）	8月6日・8月13日・8月20日	図書館職員	77
	なつやすみのこわいはなし（蹠陀）	8月20日	図書館職員	12
	■秋の図書館まつり 2022	10月27日～11月9日		
	SDGs おはなし会（中央）	10月29日	図書館職員	7
	おはなし会スペシャル（中央）	11月5日	図書館職員	21
	バックヤードツアー（中央）	10月30日・11月5日	図書館職員	20
	あおぞらおはなし会（香里ヶ丘）	10月29日	図書館職員	20
	あおぞらヨガ体験会（香里ヶ丘）	11月3日	篠原 美奈（ヨガインストラクター）	18
	おにいさんのあおぞらおはなし会（香里ヶ丘）	11月5日	図書館職員	18
	安野光雅～旅の絵本パネル展～（香里ヶ丘）	11月3日～11月27日	図書館職員	…
	大人の本の福袋（楠葉・菅原・御殿山・津田合同）	10月27日～11月9日	図書館職員	441
	ワードパズル（楠葉・菅原・御殿山・津田合同）	10月27日～11月9日	図書館職員	1,291
	おはなし会スペシャル!!（楠葉）	10月29日	図書館職員	18
	ビブリオバトル（楠葉・菅原・御殿山・津田合同）	10月30日	図書館職員	7
	TSUDA-1 グランプリ（津田）	10月27日～11月9日	図書館職員	107
	おはなし会スペシャル（津田）	10月29日	図書館職員	7
	子ども図書館司書体験（津田）	11月5日	図書館職員	2
	おりがみおはなし会（牧野）	10月29日	図書館職員	11
	みんなでおススメをシェアしてブックリストを作ろう！（牧野）	10月30日	図書館職員	8
絵本専門士グループ マトリョーシカシスターズ シニアにむけたおはなし会（牧野）	10月31日	マトリョーシカシスターズ	15	
読書手帖（牧野）	10月27日～11月9日	図書館職員	100	

区分	行事内容	実施日・期間	講師・出演者等	参加延人数
全館	読書クイズ(牧野)	10月27日～11月9日	図書館職員	150
	大人の読書手帳(蹉跎)	10月27日～11月9日	図書館職員	50
	おはなしかいスペシャル(蹉跎)	10月29日・11月2日	図書館職員	24
	本・雑誌のリサイクル市(蹉跎)	11月3日	図書館職員	146
	ぬいぐるみの図書館おとまりかい(蹉跎)	11月6日	図書館職員	18
	ひこぼしくんをさがせ(枚方公園)	10月27日～11月9日	図書館職員	37
	ブックカバーをプレゼント(村野)	10月27日～11月9日	図書館職員	82
	ガチャをまわしてスペシャルスタンプをあつめよう(藤阪)	10月27日～11月9日	図書館職員	65
	本のお楽しみぶくろ(香里園)	10月27日～11月9日	図書館職員	26
	おはなし会スペシャル(香里園)	11月2日	図書館職員	6
	貸出カード入れと折り紙のメダルのプレゼント(宮之阪)	10月27日～11月9日	図書館職員	84
	しおりプレゼント(氷室)	10月27日～11月9日	図書館職員	89
	おはなし会スペシャル(氷室)	10月29日	図書館職員	10
図書館 中央	夏休みの手づくり絵本展	7月27日～8月1日	枚方手づくり絵本連絡会	506
	夏休みの手づくり絵本展 ワークショップ	7月27日・7月30日	枚方手づくり絵本連絡会	57
	子ども司書連続講座	8月8日～10日	図書館職員	10
	枚方の小中学生が選ぶおすすめ本投票2022	投票期間 11月1日～12月31日 投票結果発表・展示 2月13日～2月23日	図書館職員	1,730
	第10回こころをつたえよう!ひらかた朗読大会	11月20日	端田 宏三(関西朗読家クラブ代表) 図書館職員	33
	第11回中学生の調べ学習コンクール作品展示	11月5日～12月1日	図書館職員	254
	第11回中学生の調べ学習コンクール表彰式	12月18日	図書館職員	28
	みて・きいて・ふれてみよう!読書のバリアフリー 読書のバリアフリーってなに?体験イベント	12月4日	図書館職員	11
	みて・きいて・ふれてみよう!読書のバリアフリー 読書バリアフリー関連資料展示	12月1日～12月5日	図書館職員	...
	みて・きいて・ふれてみよう!読書のバリアフリー リアルミッケ 隠された点字の謎編	12月1日～12月5日	図書館職員	29
	みて・きいて・ふれてみよう!読書のバリアフリー リアルミッケ 隠された指文字の謎編	12月1日～12月5日	図書館職員	43
	乳幼児向け絵本の読み聞かせボランティア養成講座	1月16日・1月23日・1月30日・2月6日	山本 淳子(大阪YWCA 専門学校子どもと子ども本の講座講師) 図書館職員	39
	ボランティア養成講座受講生によるおはなし会	2月18日・2月26日・3月11日・3月12日	ボランティア養成講座 受講生	49
ボランティアスキルアップ研修会	3月1日	加藤 啓子 (絵本あれこれ研究者)	43	

区分	行事内容	実施日・期間	講師・出演者等	参加延人数	
図書館	中央	多言語で楽しむおはなし会	3月5日	Castagna Matteo	26
		第8回中学生のビブリオバトル	3月18日	図書館職員	6
		講演「ねえこのほんよんで～乳幼児期の読み聞かせて育む、子どもの未来～」(共催)	3月26日	谷原 舞(大阪信愛学院大学教育学部教育学科専任講師)	33
		手話でたのしむおはなし会	第4土曜日	図書館職員	164
		0歳からのおはなしひろば つくし	第2・4水曜日	図書館職員	96
		1歳からのおはなしひろば たんぼ	第2・4水曜日	図書館職員	128
		おはなし会 幼児	第4を除く土曜日	図書館職員	275
		おはなし会 小学生	第4を除く土曜日	図書館職員	241
	香里ヶ丘	おはなし会	第4を除く土曜日	図書館職員	280
		あかちゃんおはなし会	第3水曜日	図書館職員	165
		あおぞらおはなし会	5月7日・5月21日・ 11月12日・11月19日・ 3月4日・3月11日・ 3月18日	図書館職員	163
		こいのぼりの塗り絵	4月26日～5月5日	図書館職員	411
		夏休み工作会 「こども電気工作教室」	8月19日	関西電気保安協会職員	21
		夏休みアニメ映画上映会 「ちいさな英雄ーカニとタマゴと透明人間ー」	8月21日	スタジオポノック	39
		クリスマスツリーの塗り絵	12月1日～12月25日	図書館職員	601
		クリスマス工作会 「まつぼっくりでツリーを作ろう！」	12月10日	図書館職員	8
		あそぼう！ボードゲームで！！	12月24日	図書館職員 香里ヶ丘子どもボード ゲームクラブ WITH E	41
		としよかん福袋	1月4日～1月6日	図書館職員	34
		ビブリオトーク	1月27日	枚方市立第四中学校 (職場体験)	11
		親子で楽しむ実や種の不思議	3月25日	児島 昌雄 (元枚方市立小学校教諭)	22
	楠葉	5月祭おはなし会	5月14日	図書館職員	113
		子ども一日図書館員	5月22日	図書館職員	5
		くずは子育て広場	7月11日	図書館職員	12
		夏のスタンプラリー	7月21日～8月31日	図書館職員	600
		夏休み工作会	8月13日	図書館職員	9
		おはなしワールド4	12月25日	図書館職員	11
		本の福袋	1月4日～1月7日	図書館職員	50
		冬のスタンプラリー	1月21日～1月31日	図書館職員	400
		おはなし会	第4を除く土曜日	図書館職員	385
		はじめてのえほん(乳幼児向け)	第2水曜日	図書館職員	94
菅原	ペーパークラフトに挑戦	4月1日～3月31日	図書館職員	4	
	春のお楽しみ袋(福袋)	4月23日～5月12日	図書館職員	97	
	星空教室 春の星座	5月14日	杉野 文昂 (元神戸市立青少年科学館 天文グループリーダー)	13	
	ガラス窓に絵を描こう(海)	6月26日	図書館職員	10	
	夏のスタンプラリー	7月21日～8月4日	図書館職員	600	

区分	行 事 内 容	実施日・期間	講師・出演者等	参加延人数	
菅原	星空教室 夏の星座	7月30日	杉野 文昂 (元神戸市立青少年科学館 天文グループリーダー)	12	
	すがわら夏のスタンプ祭り	8月15日～8月24日	図書館職員	300	
	バルーンアートに挑戦!	8月20日	ボランティア 図書館職員	12	
	モビールを作ろう	8月21日	図書館職員	9	
	星空教室 秋の星座	11月5日	杉野 文昂 (元神戸市立青少年科学館 天文グループリーダー)	6	
	クリスマスおはなし会	12月24日	図書館職員	20	
	子どもの本の福袋	1月4日～1月8日	図書館職員	52	
	冬のスタンプラリー	1月7日～1月28日	図書館職員	400	
	おはなし会	毎週土曜日	図書館職員	321	
	赤ちゃんと楽しむひととき	第1・3水曜日	図書館職員	50	
	月曜日も図書館へ行こう なにつくろう 子ども向け	奇数月 第2月曜日	図書館職員	23	
	ブックトーク 子ども向け	奇数月第1日曜日	図書館職員	19	
	図書館	アニマルエッグハント!!	3月25日～4月17日	図書館職員	551
		児童スタンプラリー	4月1日～	図書館職員	11,454
ポケふたコレクション		4月1日～	図書館職員	8,613	
こんな本読んで		4月1日～	図書館職員	741	
フランスターおはなし会		4月16日	金澤 栄子 (絵本講師) 図書館職員	11	
めっちゃ! こんな本読んで!		4月23日～5月12日	図書館職員	315	
多言語おはなし会		4月30日	図書館職員	10	
レジンでクローバーをつくろう!		5月4日	図書館職員	11	
七夕飾りつけ		6月28日～7月7日	図書館職員	83	
親子で楽しくおこづかい講座		7月27日	加嶋 紀彦 (近畿財務局職員)	18	
ペットボトルでスノードーム		8月13日	図書館職員	21	
妖怪クイズラリー		7月1日～8月31日	図書館職員	1,485	
夏のスタンプラリー		7月21日～9月14日	図書館職員	400	
ハロウィングゲームパーティ!		10月1日～10月31日	図書館職員	615	
マジックワードクリスマス		12月1日～12月25日	図書館職員	492	
クリスマスツリーを飾ろう		12月1日～12月25日	図書館職員	210	
冬のとしょかんスタンプラリー		1月4日～2月28日	図書館職員	300	
子どもの本の福袋		1月4日～1月7日	図書館職員	56	
ぬいぐるみおとまり会		2月11日	図書館職員	21	
アニマルエッグハント!!		3月24日～4月9日	図書館職員	211 (～3月31日)	
レジンでうさぎをつくろう!		3月29日	図書館職員	8	
おはなし会		第1・最終以外の土曜日	図書館職員	152	
おはなし会 special		毎月最終土曜日	図書館職員	118	
御殿山		ごてんやまトレジャーハンター	4月1日～4月8日	図書館職員	100
		御殿山フェスタ スペシャルおはなし会	6月11日、6月12日	図書館職員	145
		御殿山フェスタ プラ板でキーホルダーをつくろう	6月12日	図書館職員	109
		たなばた笹飾り	6月30日～7月7日	図書館職員	37

区分	行事内容	実施日・期間	講師・出演者等	参加延人数	
図書館	御殿山	夏のスタンプラリー	7月21日～8月31日	図書館職員	560
		夏のおすすめブックリスト	8月1日～8月31日	図書館職員	…
		夏休み宿題大作戦	8月1日～8月31日	図書館職員	…
		親子で楽しむワークショップ「レジンで四葉のクローバーを作ろう！」	8月18日	図書館職員	12
		「たけうち ちひろ絵本原画展」開催にともなう関連事業クイズラリー	9月19日～3月5日	たけうち ちひろ (切り絵・絵本作家・ 枚方市 PR 大使)	135
		ごてんやまトレジャーハンター	10月8日～10月21日	図書館職員	100
		多言語おはなし会	10月9日	図書館職員	26
		サンタさんへメッセージを書こう	12月4日～12月25日	図書館職員	142
		こどもの本の福袋	1月4日～1月11日	図書館職員	50
		冬のスタンプラリー	1月16日～2月15日	図書館職員	178
		おはなし会 「英語であそぼう！スペシャル」	2月19日	図書館職員	25
		はるかぜ手作り市 「マー子とツナゴンの缶バッジ作成」	3月11日	図書館職員	40
		牧野	春休みマッキーをすくえ！としょかんナゾときゲーム	4月1日～4月10日	図書館職員
	子ども本のサマーギフト		7月20日～7月30日	図書館職員	34
	こどものための100冊展示		7月20日～9月14日	図書館職員	…
	おりがみおはなし会		7月30日	図書館職員	12
	夏休み工作会 カリンパをつくろう！		7月31日	図書館職員	5
	レッツ！としょかん探検		8月1日～8月5日	図書館職員	14
	センター・図書館共催 こわい明かりとこわいお話し		2月4日	田辺 青蛙・三輪 ち サ(怪談作家)	11
	センター・図書館共催 ぐりとぐらのかすてら～物語食堂～		3月25日	図書館職員	8
	子どものための図書館活用術		3月26日	図書館職員	5
	おはなし会		第1・2・3土曜日	図書館職員	272
	親子でたのしむおはなし会	第3水曜日	図書館職員	62	
	蹉跎	ゆらゆらクラゲをつくろう	5月21日・5月22日	図書館職員	32
		子どものための図書館活用術	7月31日	図書館職員	5
		夏のおたのしみかい	8月6日	図書館職員	19
		こわいはなしのおたのしみ袋	8月20日～8月23日	図書館職員	33
		宇宙セミナー 有人宇宙と地球科学～宇宙のふしぎな世界～	12月17日	谷垣 文章 (JAXA 有人宇宙技術部門きぼう利用センター 技術領域 主管)	55
		冬のおたのしみかい	12月24日	図書館職員	16
		としょかん福袋	1月4日～1月8日	図書館職員	55
		新春おはなしかい	1月9日	図書館職員	17
		冬の映画鑑賞会「あなたをずっとあいしてる」	2月5日	図書館職員	104
		春のおたのしみかい	3月25日	図書館職員	17
		おはなしかい	毎週土曜日	図書館職員	237
		おはなしいっぱいおはなしかい(乳幼児向け)	第1・3水曜日	図書館職員	114
		分室	枚方公園	七夕行事「たんざくにおねがいごとをかこう」	6月23日～7月7日
夏のおたのしみ会	8月4日			図書館職員	20
おはなし会	毎週木曜日			図書館職員	118
えほんの会(乳幼児対象)	第2木曜日			図書館職員	51

区分	行事内容	実施日・期間	講師・出演者等	参加延人数	
分室	村野	おはなし会	毎週水・土曜日	図書館職員	180
		工作	第3金曜日	図書館職員	124
	藤阪	おはなし会	第1・2・5土曜日	図書館職員	37
		おはなし会（乳幼児対象）	第1金曜日	図書館職員	15
		工作	第4土曜日	図書館職員	138
	香里園	おはなし会（乳幼児）	第1金曜日	図書館職員	17
		定例おはなし会	毎週水曜日	図書館職員	135
		定例工作 他	第3金曜日ほか	図書館職員	368
	阪宮之	おはなし会	毎週水・土曜日	図書館職員	71
		工作	第3木曜日	図書館職員	89
	氷室	七夕行事	7月2日～7月7日	図書館職員	56
		おはなし会（乳幼児）	第1土曜日	図書館職員	38
		おはなし会	毎週土曜日	図書館職員	120
		おたのしみ工作	第3木曜日	図書館職員	332
	合 計				45,574

② ボランティアによるおはなし会（子ども読書活動推進事業）

（単位：人）

区分	行事内容	実施日・期間	講師・出演者等	参加延人数
全館	■ひらかた読書ボランティアのなつやすみおはなし会	7月21日～8月24日	ボランティア	
	ひらりんかたりんおはなし会（中央）	7月23日・7月25日 8月4日・8月9日・8月17日・8月22日	ひらりんかたりんおはなし会	77
	ほっぺちゃんおはなし会（中央）	7月28日・8月25日	ほっぺちゃん	17
	かみしばいやのおはなし会（中央）	7月24日	かみしばいや	70
	おはなしソラシド（中央）	8月21日	ホリデーおはなし会	24
	ひらかた読書ボランティアのなつやすみおはなし会（香里ヶ丘）	7月30日	枚方おはなしを語る会	22
	ほっとホット絵本のおはなし会（香里ヶ丘）	7月23日	ほっとホット絵本	24
	ホリデーおはなし会（香里ヶ丘）	8月21日	ホリデーおはなし会	25
	くずはおはなしを語る会（楠葉）	7月23日	くずはおはなしを語る会	13
	おはなし会あいうえお（楠葉）	8月11日	おはなし会あいうえお	12
	ストーリーテリングぼけっとの会（菅原）	7月21日	ストーリーテリングぼけっとの会	5
	おはなしなーじょのおはなし会（蹊跼）	7月24日	おはなしなーじょ	10
	おはなしサークル月曜会のおはなし会（御殿山）	7月30日	おはなしサークル月曜会	13
	紙芝居（御殿山）	8月3日	紙芝居サークルよっちゃん	6
	えほんのおはなし会（牧野）	7月23日	牧野おはなし「かくれんぼ」	18
	なつのおはなし会（津田）	7月23日	おはなしサークル月曜会	14
	ぼけっとさんの夏のおはなし会（藤阪）	8月20日	ストーリーテリングぼけっとの会	-
	おはなしメリーさんのおはなし会（香里園）	8月6日	おはなしメリーさん	5
館図書 中央	ひらりんかたりんおはなし会	第1木曜日・第2火曜日 第3水曜日・第4月曜日 第4土曜日	ひらりんかたりんおはなし会	421

区分	行事内容	実施日・期間	講師・出演者等	参加延人数		
図書館	中央	ほっぺちゃんおはなし会	第4木曜日	ほっぺちゃん	67	
		おはなしソラシド	偶数月第3日曜日	ホリデーおはなし会	113	
		かみしばいやおはなし会	第4日曜日	かみしばいや	146	
	香里ヶ丘	枚方おはなしを語る会のはるのおはなし会	4月2日	枚方おはなしを語る会	16	
		枚方おはなしを語る会のふゆのおはなし会	12月17日	枚方おはなしを語る会	16	
		ほっとホット絵本のおはなし会	第4土曜日	ほっとホット絵本	150	
		ホリデーおはなし会	偶数月第3日曜日	おはなしソラシド	98	
	楠葉	くずはお話を語る会	第4土曜日	くずはお話を語る会	143	
	御殿山	紙芝居とおはなし	第1水曜日	紙芝居サークル よっちゃん	46	
		夏のおはなし会 スペシャル	8月20日	紙芝居サークル よっちゃん	8	
	津田	ふゆのおはなし会	12月10日	月曜会	6	
		はるのおはなし会	3月18日	月曜会	13	
		かみしばいやおはなし会	第2土曜日	かみしばいや	63	
	牧野	Reading Group Oh・ナイスのおはなし会	11月8日 12月～3月第4日曜日	Reading Group Oh・ナイス	33	
		えほんのおはなし会	第4土曜日	牧野「おはなしかくれんぼ」	93	
	蹠	おはなしなーじょのおはなしかい	第4日曜日	おはなしなーじょ	92	
	分	枚方公園	おはなしふうせんおはなし会	第2土曜日	おはなしふうせん	53
	室	藤阪	ぼけっとさんのおはなし会	第3土曜日	ストーリーテリングぼけっとの会	48
合計				1,980		

③ 成人対象の行事

(単位：人)

区分	行事内容	実施日・期間	講師・出演者等	参加延人数
図書館	平和ライブラリーコンサート	8月6日	堀 怜子 (ピアノ奏者)	90
	クリスマスライブラリーコンサート	12月3日	福代 晴香 (バイオリン奏者)	130
	平和ライブラリーコンサート春	3月4日	吉松 知佳・新堂 帆 士斗 (ダブルベース)	145
	中央図書館映画上映会	4月27日・5月25日・ 6月29日・7月23日・ 8月27日・10月29日・ 12月24日・1月28日・ 2月22日・3月25日	図書館職員	395
	本の福袋 秋	10月1日～10月20日	図書館職員	…
	ビブリオ川柳応募作品展	3月13日～3月27日	図書館職員 図書館利用者	…
	本の福袋	1月4日～1月22日	図書館職員	…
	大人の学校「ネコの正しい飼い方」	9月14日	山中 智代 (神戸市もみの木動物 病院 獣医師)	25
	大人の学校「食中毒と感染症予防のポイント」	10月18日	室園 大幾 (社会医療法人美杉会 管理栄養士)	20
	大人の学校「税を考える週間 - 相続税のあらまし」	11月15日	枚方税務署職員・大阪 府北河内府税事務所職 員	36

区分	行事内容	実施日・期間	講師・出演者等	参加延人数	
図書館	中央	大人の学校「宿場町枚方」	12月20日	鈴江 智 (文化財課市史資料室)	36
		大人の学校「高齢者施設の種別についての紹介と相談会」	3月22日	小野 真梨子 (社会福祉法人美郷会 社会福祉士)	39
		バックヤードツアー	8月10日・1月28日 ・2月25日	図書館職員	48
		手話ブックトーク 「災害時、自分で自分を守る方法とは」	8月20日	重田 千輝 (認定NPO法人障害者 放送通信機構「目で聴くテレビ」番組制作担当・キャスター) 図書館職員	40
		バリアフリー映画上映会 「影裏」	11月27日	図書館職員	27
		手話ブックトーク 「SNS って何？ SNS の特徴を知って情報をつかもう！」	1月29日	棕本 潤一 (一般財団法人全日本ろうあ連盟青年部中央委員会副中央委員長) 図書館職員	26
		学習障害講演会 「ICT を活用した読み書き支援の最新動向」	2月4日	平林 ルミ (学びプラネット合同会社代表社員／東京大学大学院教育学研究科 附属バリアフリー教育開発研究センター 特任助教)	59
		手話ブックトーク	3月4日	図書館職員	21
	香里ヶ丘	初心者向け俳句講座	6月12日	衛藤 夏子 (現代俳句協会員)	15
		ひらかた電子図書館体験会 (3館合同開催 香里ヶ丘・蹠跢・牧野)	9月3日	図書館職員	29
		初心者向けくずし字講座	10月4日・10月11日・ 10月18日・10月25日	片山 正彦 (市立枚方宿鍵屋資料館学芸員)	42
		地域歴史講座	11月22日	片山 正彦 (市立枚方宿鍵屋資料館学芸員)	32
		大人の塗り絵教室	11月23日	登内 敬子 (サクラクレパス公認講師)	17
		黒岩多貴子水彩画原画展&合田修二 はり絵展	11月29日～12月11日	黒岩 多貴子・合田修二 (イラストレーション チェック)	...
		鉄道おもしろ講座	2月23日	谷口 保孝 (元南海電気鉄道運輸 教習所長)	22
		ひらかた電子図書館体験会	3月18日	図書館職員	16
		バリアフリー映画上映会「おらおら でひとりいぐも」	3月23日	図書館職員 協力：住友商事	36
		俳句ポスト	通年	図書館職員 協力：現代俳句協会	272
	楠葉	健康・医療情報講演会	6月11日	結城 俊也 (専門理学療法士・介護 支援専門員)	30
		世界アルツハイマー月間 展示	9月1日～9月14日	図書館職員	30
		電子図書館説明会	9月4日	図書館職員	6

区分	行事内容	実施日・期間	講師・出演者等	参加延人数	
図書館	楠 葉	子育て応援講座	9月10日	八束 和音 (大阪府金融広報委員会広報アドバイザー)	6
		本と雑誌のリサイクル市	11月19日～11月20日	図書館職員	231
		歴史文化講演会	11月27日	西田 敏秀 (文化財課市史資料室)	29
	菅 原	ひらかた電子図書館説明講習会	9月4日	図書館職員	1
		すがわらサークル祭り 連携 リサイクル市	10月22日	図書館職員	52
		ものがたりクラフト	11月20日	図書館職員	8
		大人のための星空教室	2月25日	杉野 文昂 (元神戸市立青少年科学館 天文グループリーダー)	10
		雑誌・本のリサイクル市	3月4日～3月5日	図書館職員	51
		大人の春のお楽しみ袋	3月6日～3月16日	図書館職員	96
		ブックトーク 一般向け	偶数月第1日曜日	図書館職員	15
		月曜日も図書館へ行こう 声に出して読もう	第1月曜日	図書館職員	7
		月曜日も図書館へ行こう なにつくろう 一般向け	偶数月第2月曜日	図書館職員	19
		月曜日も図書館へ行こう 体をうごかそう	第3月曜日	図書館職員	37
	月曜日も図書館へ行こう 私の好きな本	第5月曜日	図書館職員	12	
	津 田	かみしばい読み聞かせ講習会	6月11日	廣瀬 祥子 (ボランティアサークルかみしばいや)	7
		レジンでキーホルダーを作ろう	9月9日・9月11日	図書館職員	12
		金融トラブルに巻き込まれないために講座	12月7日	佐々木 有希 (近畿財務局職員)	5
		わたしのおすすめ本	12月16日～12月28日	図書館職員	62
		大人のビーズ教室	2月18日	図書館職員	6
		体験を語る会「第五次満蒙開拓青少年義勇軍」	3月26日	廣瀬 祥子 平野 和三 (ボランティア)	10
	御殿山	雨の読書週間 文庫を読もうよキャンペーン	6月13日～7月20日	図書館職員	421
		電子図書館のやさしい使い方説明会	9月10日	図書館職員	3
		リサイクルブック市	9月10日～9月11日	図書館職員	143
		よるとしよ 絵本を楽しむ講座	11月19日	八幡 奈緒子 (絵本講師・NPO法人「絵本で子育てセンター」)	12
		冬の読書週間 文庫を読もうよキャンペーン	2月16日～3月15日	図書館職員	367
		絵本には子育てのヒントがいっぱい	3月11日	小暮 えりな (絵本講師・NPO法人「絵本で子育てセンター」)	10
		リサイクルブック市	3月19日～3月21日	図書館職員	32
	牧 野	初心者向けくずし字講座	5月6日・5月13日・5月20日・5月27日	片山 正彦(市立枚方宿鍵屋資料館学芸員)	36
		手島圭三郎絵本原画展	6月18日～6月24日	図書館職員	…
		ひらかた電子図書館体験会	9月3日	図書館職員	人数は香里ヶ丘に集約

区分	行事内容	実施日・期間	講師・出演者等	参加延人数		
図書館	牧野	朗読を楽しむ講座	10月19日・11月16日・12月14日・1月18日	牧内 多美子 (朗読講師)	41	
		野鳥とぬり絵の講座 ～枚方市の鳥「カワセミ」を知ろう～	11月23日	ひるね(画家) 田川 之彦(野鳥生活)	9	
		としょかん福袋	1月4日～1月10日	図書館職員	30	
		水彩画のポストカード作り	1月29日	黒岩 多貴子 (イラストレーションチェック)	15	
		センター・図書館共催 地域の伝承と怪談	2月4日	田辺 青蛙・三輪 チサ (怪談作家)	32	
		バリアフリー映画会「天国からのエール」	2月5日	図書館職員 協力：住友商事	45	
		鉄道おもしろ講座	2月26日	谷口 保孝 (元南海電気鉄道運輸 教習所長)	16	
		第10回地域歴史講座	3月5日	堀家 啓男 (元宿場町枚方を考える 会会長)	23	
		ひらかた電子図書館体験会	3月11日	図書館職員	17	
		俳句ポスト	通年	図書館職員 協力：現代俳句協会	32	
	蹉跎	初心者向けくずし字講座	6月3日・6月10日・6月17日・6月24日	片山 正彦(市立枚方 宿鍵屋資料館学芸員)	39	
		ひらかた電子図書館体験会	9月3日	図書館職員	人数は香里 ヶ丘に集約	
		鉄道おもしろ講座	2月26日	谷口 保孝 (元南海電気鉄道運輸 教習所長)	22	
		地域歴史講座	3月24日	林 貴宏(国土交通省 淀川河川事務所総括地 域防災調整官)	23	
	分室	枚方公園	成人読書会	第3金曜日	図書館職員	46
		村野	成人読書会	第3水曜日	図書館職員	26
		藤阪	手話の会	第2・4月曜日	図書館職員	73
			成人読書会アリスの会	第2水曜日	図書館職員	20
		香里園	成人読書会ティッチの会	第3水曜日	図書館職員	31
読書会			第3月曜日	図書館職員	28	
氷室		手話の会	第2・4金曜日	図書館職員	68	
	成人読書会	第4土曜日	図書館職員	38		
合 計				4,068		

資料編

【図書館】

(1) 図書館の状況

区 分		令和元年度	令和2年度	令和3年度	令和4年度
施設	中央・分館(館)	8	8	8	8
	分室(室)	10	7	7	7
	自動車文庫(台)	1	1	1	1
蔵書数	中央・分館(冊)	1,088,248	1,108,879	1,094,891	1,121,099
	分室(冊)	140,324	110,751	97,079	97,431
	計	1,228,572	1,219,630	1,191,970	1,218,530
貸出冊数(冊)		3,332,283	2,659,430	3,841,278	3,816,054
人口1人当たりの蔵書冊数(冊)		3.06	3.06	3.00	3.08
" 貸出冊数(冊)		8.30	6.68	9.69	9.65

〔注〕東香里、釈尊寺、茄子作分室は令和3年2月末日で閉室。

総合教育部 所管施設の概要

〔小学校〕

施設名	区 分	所在地	開設年月	敷地面積 (㎡)	建物面積 (㎡)	学級数 (支援学級内数)	保有普通 教室数
枚方小学校		枚方上之町9-21	明治6年2月	15,776	6,382	31(8)	32
枚方第二小学校		田宮本町11-1	昭和31年11月	14,487	6,304	24(6)	26
蹉跎小学校		北中振2丁目11-21	明治5年6月	15,823	6,070	17(5)	18
香里小学校		香里ヶ丘10丁目5-2	昭和21年10月	27,789	6,233	32(9)	34
開成小学校		香里ヶ丘2丁目5	昭和34年4月	18,642	5,308	22(8)	23
五常小学校		香里ヶ丘6丁目9	昭和37年4月	18,778	4,992	24(7)	23
春日小学校		高田2丁目15-10	昭和41年4月	14,956	6,168	26(9)	28
桜丘小学校		村野本町30-1	昭和39年4月	19,297	5,878	23(7)	25
山田小学校		甲斐田町1-27	明治12年11月	15,348	4,852	13(6)	14
明倫小学校		中宮西之町10-6	昭和32年6月	17,812	5,616	17(6)	19
殿山第一小学校		上野1丁目6-5	明治8年5月	10,581	4,907	18(6)	19
殿山第二小学校		養父丘2丁目7-53	明治5年9月	21,237	4,902	21(4)	19
樟葉小学校		南楠葉2丁目40-6	明治6年6月	13,897	5,854	32(8)	30
津田小学校		津田西町1丁目33-1	明治5年6月	13,996	5,933	24(7)	25
菅原小学校		藤阪中町13-1	明治40年3月	17,201	5,508	23(6)	25
氷室小学校		尊延寺3丁目1-38	明治35年4月	22,889	5,194	15(3)	16
山之上小学校		山之上1丁目32-1	昭和44年4月	19,501	5,889	25(6)	26

区分 施設名	所在地	開設年月	敷地面積 (㎡)	建物面積 (㎡)	学級数 (支援学級内数)	保有普通 教室数
牧野小学校	上島東町4-18	昭和44年 4月	19,979	6,130	28 (9)	29
交北小学校	交北2丁目30-5	昭和45年 4月	21,078	6,479	23 (10)	27
香陽小学校	香里ヶ丘11丁目36-1	昭和46年 4月	18,226	4,971	17 (5)	18
招提小学校	招提東町2丁目2-8	昭和47年 4月	19,480	6,258	18 (6)	19
中宮小学校	中宮山戸町22-3	昭和47年 4月	18,464	6,451	25 (8)	26
小倉小学校	小倉町29-1	昭和47年 4月	16,553	5,271	21 (8)	21
樟葉南小学校	楠葉美咲1丁目25-1	昭和47年 4月	18,954	6,008	21 (7)	23
磯島小学校	磯島北町3-1	昭和48年 4月	16,506	5,648	19 (7)	21
蹠陀西小学校	出口6丁目20-1	昭和49年 4月	15,855	5,211	23 (7)	26
樟葉西小学校	楠葉並木1丁目11-1	昭和49年 4月	19,664	5,573	20 (7)	21
田口山小学校	田口山3丁目10-1	昭和50年 4月	20,912	6,128	20 (6)	22
西牧野小学校	西牧野2丁目1-1	昭和50年 4月	20,338	4,937	17 (5)	19
川越小学校	釈尊寺町30-1	昭和52年 4月	23,575	4,908	11 (5)	11
蹠陀東小学校	翠香園町30-1	昭和53年 4月	29,053	5,714	18 (5)	18
桜丘北小学校	星丘4丁目31-1	昭和53年 4月	20,796	5,096	18 (6)	18
津田南小学校	津田西町3丁目10-1	昭和54年 4月	16,018	6,075	32 (8)	34
樟葉北小学校	楠葉野田3丁目13-1	昭和54年 4月	20,549	5,119	16 (5)	18
船橋小学校	東山1丁目68	昭和54年 4月	20,001	6,569	23 (7)	24
菅原東小学校	藤阪東町3丁目10-1	昭和55年 1月	18,688	6,491	39 (10)	38
山田東小学校	田口3丁目16-1	昭和55年 4月	19,685	5,236	12 (5)	15
藤阪小学校	藤阪南町1丁目40-1	昭和56年 4月	18,738	5,733	18 (4)	23
平野小学校	招提中町1丁目53-1	昭和56年 4月	19,725	5,742	27 (8)	29
長尾小学校	長尾北町3丁目3-2	昭和57年 4月	18,422	5,734	16 (4)	16
東香里小学校	東香里南町44-1	昭和57年 4月	18,902	5,022	17 (5)	17
伊加賀小学校	伊加賀西町53-1	昭和58年 4月	19,669	6,081	21 (4)	20
西長尾小学校	長尾西町2丁目45-1	昭和59年 4月	24,770	5,844	19 (7)	19
禁野小学校	中宮北町4-1	令和 4年 4月	16,766	4,872	21 (8)	20

〔注〕・敷地面積・建物面積・保有普通教室数：令和4年度「施設台帳」による。
・学級数（支援学級内数）：令和5年5月1日現在の数値による。

〔中 学 校〕

施設名	区分	所在地	開設年月	敷地面積 (㎡)	建物面積 (㎡)	学級数 (支援学級内数)	保有普通 教室数
第一中学校		渚東町2-1	昭和22年 4月	30,636	8,503	24 (8)	23
第二中学校		香里園東之町20-26	昭和26年 5月	33,702	6,869	15 (3)	16
第三中学校		養父東町1-5	昭和35年 4月	24,892	9,221 (武道場431㎡ を含む)	20 (5)	21
第四中学校		香里ヶ丘5丁目3-2	昭和36年 4月	27,724	8,567	25 (5)	27
津田中学校		津田北町1丁目32-1	昭和22年 4月	22,314	8,082	22 (4)	22
枚方中学校		西田宮町19-1	昭和45年 4月	25,685	6,729	22 (7)	21
中宮中学校		堂山1丁目2-6	昭和46年 4月	21,517	7,379	16 (3)	20
招提中学校		招提東町2丁目1-12	昭和48年 4月	23,767	7,550	18 (7)	16
楠葉中学校		楠葉丘2丁目12-1	昭和49年 4月	22,150	8,046	19 (4)	17
楠葉西中学校		西船橋2丁目43-1	昭和53年 4月	20,559	7,949	16 (5)	16
東香里中学校		東香里3丁目37-1	昭和53年 4月	28,594	7,698	23 (6)	24
長尾中学校		長尾北町3丁目3-1	昭和54年 4月	21,083	7,931	17 (5)	18
杉中学校		杉4丁目1-1	昭和57年 4月	22,618	8,480	29 (7)	29
山田中学校		交北2丁目28-1	昭和58年 4月	21,019	8,100	14 (5)	15
渚西中学校		渚西3丁目25-1	昭和58年 4月	23,796	7,748	14 (5)	13
桜丘中学校		桜丘町65-1	昭和58年 4月	21,511	7,748	16 (4)	17
蹉跎中学校		出口5丁目40-1	昭和58年 4月	23,129	8,748	26 (5)	29
招提北中学校		招提北町2丁目35-1	昭和60年 4月	24,729	6,599	11 (2)	11
長尾西中学校		長尾谷町1丁目73-1	昭和61年 4月	22,776	8,830	17 (3)	20

〔注〕・敷地面積・建物面積・保有普通教室数：令和4年度「施設台帳」による。

・学級数（支援学級内数）：令和5年5月1日現在の数値による。

〔調 理 場〕

(令和5年4月1日現在)

施設名	区分	所在地	開設年月	敷地面積 (㎡)	建物面積 (㎡)	建物構造
小学校給食調理場	第一学校給食 共同調理場	出屋敷西町2丁目6-6	平成27年12月	7,750.00 ※1	4,568.06 ※1	鉄骨造2階建
	第三学校給食 共同調理場※2	大峰元町2丁目2-10	昭和46年 4月	4,096.06	2,113.63	鉄骨造平屋建
	招提学校給食 共同調理場	招提東町2丁目2-8	昭和53年 5月 (平成30年8月コン テナ保管庫増築)	※3	344.47	鉄骨造平屋建
	長尾学校給食 共同調理場	長尾北町3丁目3-2	昭和57年 4月 (平成31年1月コン テナ保管庫増築)	※3	386.71	鉄骨造平屋建
	桜丘北学校給食 共同調理場	星丘4丁目31-1	昭和54年 5月 (令和元年8月コン テナ保管庫増築)	※3	442.17	鉄骨造平屋建

区分		所在地	開設年月	敷地面積 (㎡)	建物面積 (㎡)	建物構造
施設名						
小学校給食調理場	春日学校給食共同調理場	高田2丁目15-14	平成13年11月 (令和2年4月大規模改修)	※3	527.09	鉄筋コンクリート造 一部鉄骨造平屋建
	さだ西学校共同調理場	出口6丁目20-1	令和2年 8月	1,931.67	1454.03	鉄骨造 2 階 建
	藤阪学校給食共同調理場	藤阪南町1丁目40-1	昭和56年 4月 (令和2年8月大規模改修)	※3	513.61	鉄骨造平屋建
	氷室小単独調理場	尊延寺3丁目1-38	昭和55年 4月 (改築)	-	284.05	鉄骨造平屋建
	桜丘小単独調理場	村野本町30-1	昭和57年 4月 (改築)	-	327	鉄骨造平屋建
	香里小単独調理場	香里ヶ丘10丁目5-2	昭和49年 9月 (令和3年4月大規模改修)	-	312.25	鉄骨造平屋建
	菅原小単独調理場	藤阪中町13-1	昭和50年 9月	-	161.8	鉄筋コンクリート造 一部鉄骨造平屋建
	樟葉西小単独調理場	楠葉並木1丁目11-1	昭和50年 9月	-	286	鉄骨造平屋建
	田口山小単独調理場	田口山3丁目10-1	昭和51年 5月	-	309.52	鉄骨造平屋建
	川越小単独調理場	釈尊寺町30-1	昭和52年 5月	-	316	鉄骨造平屋建
	樟葉南小単独調理場	楠葉美咲1丁目25-1	昭和53年 5月	-	299	鉄骨造平屋建
	津田南小単独調理場	津田西町3丁目10-1	昭和54年 5月	-	302.85	鉄骨造平屋建
	船橋小単独調理場	東山1丁目68	昭和55年 1月	-	302.85	鉄骨造平屋建
	山之上小単独調理場	山之上1丁目32-1	昭和55年 4月	-	315.85	鉄骨造平屋建
	菅原東小単独調理場	藤阪東町3丁目10-1	昭和55年 9月	-	303	鉄骨造平屋建
	平野小単独調理場	招提中町1丁目53-1	昭和57年 4月	-	316	鉄骨造平屋建
	東香里小単独調理場	東香里南町44-1	昭和58年 4月	-	315.44	鉄骨造平屋建
	樟葉北小単独調理場	楠葉野田3丁目13-1	昭和58年 4月	-	318.42	鉄骨造平屋建
	小倉小単独調理場	小倉町29-1	平成17年 3月	-	430.23	鉄骨造平屋建
	山田東小単独調理場	田口3丁目16-1	平成17年 3月	-	466.99	鉄骨造平屋建
	中宮小単独調理場	中宮山戸町22-3	平成18年 3月	-	415.7	鉄骨造平屋建
西長尾小単独調理場	長尾西町2丁目45-1	平成18年 3月	-	405.12	鉄骨造平屋建	
蹉跎東小単独調理場	翠香園町30-1	平成19年 3月	-	325.29	鉄骨造平屋建	
伊加賀小単独調理場	伊加賀西町53-1	平成19年 3月	-	325.29	鉄骨造平屋建	
牧野小単独調理場	上島東町4-18	平成20年 3月	-	466.6	鉄骨造平屋建	
中学校給食調理場 第一学校給食共同調理場		出屋敷西町2丁目6-7	平成27年12月	7,750.00 ※1	4,568.06 ※1	鉄骨造 2 階 建

[注]・単独調理場の敷地面積は、各小学校の敷地面積に含む。

・※1 敷地面積及び建物面積は小学校及び中学校給食共同調理場合計の数値。

・※2 第三学校給食共同調理場は令和2年度に運用停止。

・※3 招提・長尾・桜丘北・春日及び藤阪学校給食共同調理場の敷地面積は、各小学校の敷地面積に含む。

〔図書館〕

(令和5年4月1日現在)

施設名	区分	所在地	開設年月	敷地面積 (㎡)	建物面積 (㎡)	建物構造
中央図書館		車塚2丁目1-1	平成17年 4月	建築面積 1,479.66	9301.77	鉄骨鉄筋コンクリート造 地下1階 地上7階建
香里ヶ丘図書館		香里ヶ丘4丁目2-1	昭和49年11月 (新築) 令和 2年 7月	無償借地 1,822.75	1146.79	鉄筋造2階建
楠葉図書館		楠葉並木2丁目29-5	昭和57年 5月	楠葉生涯学習 市民センター と合築	専有面積 716.63	鉄筋コンクリート造 3階建 (1階部分)
菅原図書館		長尾元町1丁目35-1	昭和58年 8月 (新築移転) 平成 9年 1月	菅原生涯学習 市民センター と合築	専有面積 969.61	鉄筋コンクリート造 地下1階 地上3階建 (1階部分)
蹉跎図書館		北中振3丁目27-10	昭和61年 5月	蹉跎生涯学習 市民センター と合築	専有面積 936.22	鉄筋コンクリート造 地下1階 地上3階建 (1階部分)
御殿山図書館		御殿山町10-16	昭和62年 5月	御殿山生涯学習 美術センター と合築	専有面積 815.71	鉄筋コンクリート造 地下1階 地上2階建 (地階部分)
牧野図書館		宇山町4-5	昭和63年 5月	牧野生涯学習 市民センター と合築	専有面積 936.02	鉄筋コンクリート造 地下1階 地上3階建 (1階部分)
津田図書館		津田北町2丁目25-3	平成 2年 5月	津田生涯学習 市民センター と合築	専有面積 1,043.57	鉄筋コンクリート造 4階建 (2階部分)
中央図書館 市駅前サービススポット		岡東町12-3-502	平成29年4月 (移 転) 令和3年10月	ひらかたサン プラザ3号館 5階	専有面積 27	鉄筋コンクリート造 地下1階 地上5階建 (5階部 分一部)
枚方公園分室		伊加賀東町6-8	昭和49年 4月 (新築移転) 平成 2年 1月	枚方公園青少 年センター 2階	専有面積 121.2	鉄筋コンクリート造 地下1階 地上3階建 一部 4階建 (2階部分一部)
村野分室		村野西町5-1	昭和49年 4月 (移 転) 平成13年 9月	枚方市役所 村野分館内	専有面積 131.2	鉄筋コンクリート造3階建 (1階部分一部)
藤阪分室		藤阪西町6-4	昭和50年 9月	466.08	148	鉄筋コンクリート造平屋建
宮之阪分室		宮之阪1丁目9-49	昭和58年 4月	京阪宮之阪駅 高架下	108.79	鉄骨造、高架下建物
香里園分室		香里園町12-97	昭和62年 5月	香里会館内	専有面積 140.25	鉄筋コンクリート造 2階建 (2階部分)
氷室分室		尊延寺3丁目1-47	平成 6年12月	1,161.48	200.77	鉄骨造平屋建