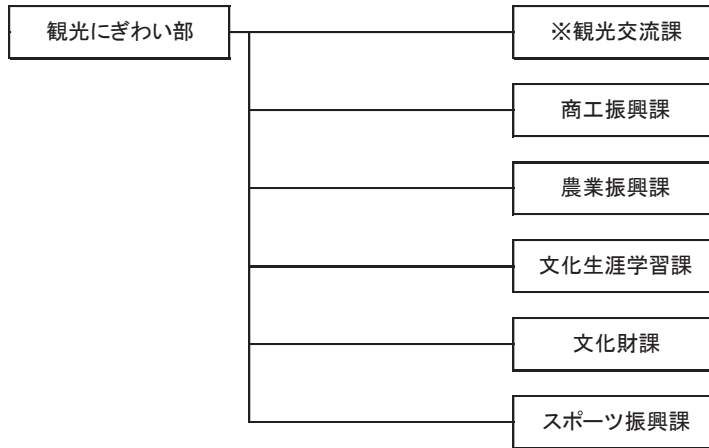


観光にぎわい部 所管事務の概要



観光交流課

- (1) 観光の振興に係る施策の企画、立案、調整及び推進に関する事。
- (2) 国際化に係る施策の企画、立案、調整及び推進に関する事。
- (3) 都市交流の振興に係る施策の調整に関する事。
- (4) 地域の魅力向上に係る施策の推進に関する事。
- (5) 枚方市駅周辺の賑わいの推進に関する事。ただし、他の課の所管するものを除く。
- (6) 枚方宿地区のまちづくりに係る支援及び調整に関する事。
- (7) 国際交流に関する事。
- (8) 大阪府都市競艇企業団に関する事。

商工振興課

- (1) 商工業の振興に係る施策の企画、立案、調整及び推進に関する事。
- (2) 地域経済に係る調査研究並びに情報の収集、分析及び発信に関する事。
- (3) 起業支援に関する事。
- (4) 雇用対策に関する事。
- (5) 就労支援に関する事。
- (6) 公設市場に関する事。
- (7) 地域活性化支援センターに関する事。
- (8) 勤労者福祉に関する事。
- (9) 産業振興対策審議会、大規模小売店舗立地審議会、地域産業基盤強化奨励事業選定審査会、雇用推進事業者選定審査会及び技能勤労者表彰審査会に関する事。

農業振興課

- (1) 農業の振興に係る施策の企画、立案、調整及び推進に関する事。
- (2) 農地の保全及び改良に関する事。
- (3) 保安林、治山その他林務に関する事。
- (4) 里山の保全及び振興に関する事。
- (5) 土地改良区に関する事。
- (6) 農業委員会との連絡調整に関する事。

文化生涯学習課

- (1) 文化芸術の振興に係る施策の企画、立案、調整及び推進に関する事。
- (2) 生涯学習の振興に係る施策の企画、立案、調整及び推進に関する事。
- (3) 教育委員会の権限に属する事務の補助執行に係る社会教育事業の実施に関する事。
- (4) 生涯学習市民センター及び総合文化芸術センターに関する事。
- (5) 文化芸術振興審議会及び生涯学習推進審議会に関する事。

文化財課

- (1) 文化財に係る調査研究に関する事。
- (2) 文化財の保存及び活用に関する事。
- (3) 文化財に係る普及啓発に関する事。
- (4) 埋蔵文化財の発掘調査に関する事。
- (5) 市史の編さんに関する事。
- (6) 旧田中家鋳物民俗資料館及び枚方宿鍵屋資料館に関する事。
- (7) 文化財保護審議会に関する事。

スポーツ振興課

- (1) スポーツの振興に係る施策の企画、立案、調整及び推進に関すること。
- (2) スポーツ推進委員に関すること。
- (3) 野外活動センター、総合スポーツセンター、市民体育館、伊加賀スポーツセンター及びサブリ村野スポーツセンターに関すること。
- (4) 東部公園野球場の管理に関すること。
- (5) 枚方市スポーツ協会に関すること。
- (6) スポーツ推進審議会に関すること。

令和4年度主要施策の成果と課題

【観光交流課】

1. 観光施策の戦略的推進について

① 枚方市観光ロードマップ

令和7年(2025年)に開催される大阪・関西万博とその後を見据え、本市の観光施策を戦略的に展開するため、枚方宿を起点としながら、枚方市駅、淀川河川エリア、枚方公園駅を面で捉えた地域活性化を核に、市内に点在する地域資源を、まちを楽しんでもらうための素材として活用していく方針として、「枚方市観光ロードマップ」を策定し公開した。かつて淀川舟運の中継港として、行き交う三十石船に煮売り船で飲食物を売りつけた言葉「くらわんか」をキーワードに、市内外から多くのヒト、コト、モノが行き交う現代版の「中継港」として、観光客が滞在・周遊できる魅力ある観光まちづくりを公民共創で促進していくことを掲げた。

ロードマップに基づく具体的な取り組みとして、淀川河川公園枚方地区において、民間事業者の主催による水辺アクティビティイベント「よどがわアクティビティくらわんか」が令和4年5月に実証実験として初めて開催された。また、同イベントは、9月には「ひらかたファミリーフェスタ」内のイベントとして、令和5年3月には「ロハスパーク枚方」とコラボして開催された。

その他の取り組みとしては、令和4年10月には、淀川上流沿川自治体である宇治市・京都市(伏見区)、八幡市と連携し、11人乗りのEボートによる川下りと街中での観光体験メニューを組み合わせたイベントを実施したほか、11月に淀川河川事務所と連携して同公園枚方地区東側の堤防上を活用し、アウトドア体験やくつろぎ空間を楽しめる実証実験「リバーテラスくらわんか」を実施した。

② 幼児療育園跡地の活用

枚方宿地区の中間に位置し淀川への結節点に位置する幼児療育園跡地については、枚方宿地域の賑わい創出拠点として整備することを目指し、民間事業者の活力を最大限活用していくことを念頭に置いた、民設民営手法による整備に向けた市場型公募サウンディングを令和4年9月～11月に実施した。

③ ひらかた観光ステーション

観光ボランティアガイドによる観光案内や市内名所の映像による観光情報の発信等を行ってきた「ひらかた観光ステーション」については、市駅周辺再整備に伴い令和4年10月に閉鎖した。令和6年度にリニューアルする予定の新たな観光情報発信拠点については、枚方市域全体の観光拠点として必要な機能の検討に取り組んだ。

④ 他主体と連携した取り組み

観光施策の推進にあたっては、様々な主体とともに、それぞれの強みを生かしながら連携することで、戦略的に施策を展開する必要があることから、枚方文化観光協会については、改めて役割を明確化し、観光施策の礎となる地域資源の保存や継承・活用に根差した事業展開を行えるよう、補助金や事業委託の在り方についての見直しを図った。

観光施策を経済活性化につなげていくための旗振り役として、経営の視点を持って戦略策定・各種データの収集分析・商品創出・効果的なプロモーションを行う観光地域づくり法人(DMO)の設立に向けて取り組み、新たに設立された一般社団法人くらわんか観光マネジメントが令和5年3月、観光庁の候補DMOに登録されることとなった。

民間事業者との連携を基本としながらも、継続的に収益を上げていくためには、枚方宿などでの魅力ある歴史・観光コンテンツの拡充や河川敷エリアでの拠点整備、ツーリズムを呼び込むための実証実験イベントの支援など、行政における財源措置も一定必要であることから企業版ふるさと納税の活用による財源確保に取り組み、信金中央金庫創立70周年を記念して創設された地域創生推進スキーム「SCB ふるさと応援団」に申請し、1,000万円の寄附を受領した。

ひらかたパークとの連携では、令和4年6月～7月に七夕伝説ゆかりのまちであることを互いのイベントにおいて相互に発信したほか、11月～12月には、市の花「菊」の発信の一環として、デジタルアートと融合した「新・菊人形展」が総合文化芸術センターにおいて開催された。開催期間中には総合文化芸術センター前の芝生広場では音楽イベントや飲食などの催しも同時に開催された。

この他、産学公連携で設立された枚方・交野天の川ツーリズム協議会の天の川・七夕伝説PR事業において、七夕の啓発や、天野川沿川の散策コースと店舗を紹介する情報誌「カタカタおさんぽ magazine」を発行した。また、市、枚方文化観光協会、枚方T-SITEの3者で構成する実行委員会により観光フリーペーパー「ひろいろ」を年3回発行したほかweb版「ひろいろ」でも観光情報を発信した。

2. 淀川舟運について

淀川舟運再生による魅力と活力のある都市づくりを推進するため、淀川沿川の自治体（大阪市・守口市・寝屋川市・枚方市・摂津市・高槻市・島本町・京都市・宇治市・八幡市・久御山町）で構成する淀川舟運整備推進協議会の会長市として、近畿地方整備局に対し、安全な航路の確保や船着場の増設等を求め要望活動を行った。

舟運イベントについては、毎月第2日曜日に開催の「枚方宿くらわんか五六市」と合わせて行われている定期運航などのPR活動を支援した。

3. 都市交流について

① 友好・交流都市物産展

友好・交流各都市と市民との「ふれあいの場」として、岡東中央公園等で、国内友好都市（高知県四万十市・北海道別海町・沖縄県名護市）、市民交流都市（北海道伊達市・奈良県天川村・長崎県波佐見町）の特産物等を販売する物産展を開催した。

② 四万十市

例年、岡東中央公園で四万十市西土佐中学校の生徒による販売学習を支援していたが、新型コロナウイルス感染症拡大の影響により、中止した。

③ 別海町

別海町と本市の中学生が互いに隔年で訪問してきた「少年少女ふれあいの翼」を3年ぶりに対面交流で再開し、令和4年度は、別海町の中学生が枚方市を訪れ、ひらかたパークや野外活動センターなどで交流するとともに、お互いのまちのPRを行うなど親交を深めた。その他、別海町が実施する酪農青年と独身女性との交流事業「菊と緑の会」への協力を行った。

④ 名護市

友好都市PRのため、名護市特産品の販売イベントや枚方市内事業者との商談会、その他体験イベントなどを行う「やんばる名護ちむどんどんフェア」が枚方T-SITEとの連携で開催され、その実現に向けた協力を行った。また、2年間中止となっていた「名護さくら祭り」が開催されることとなったため、友好都市として枚方文化観光協会とともに参加した。

4. 海外友好都市交流について

① 韓国霊岩郡

令和4年11月、市内の伝王仁墓で開催された「博士王仁まつり」に参加するため来枚した霊岩郡訪問団を受け入れ、昼食交流会を開催した。令和5年3月には、霊岩郡から王仁博士春享祭に招待され、霊岩郡を訪問し交流を行った。

② 中国上海市長寧区

「長寧区児童書画展」として上海市長寧区の児童書画を展示した。

③ オーストラリアローガン市

チゾム・カソリック・カレッジの中学生が本市を訪問し、市内のホームステイ先で滞在しながら、市内の中学校の授業を体験するなどの交流をする予定であったが、新型コロナウイルス感染症の影響により中止した。

5. 国際交流推進事業について

令和2年4月に策定した「国際化施策に関する考え方」に基づき、国際交流・多文化共生に係る各種業務を実施した。庁内業務に対する通訳・翻訳サポーター制度、日本語ボランティア養成講座及び同ステップアップ講座、国際料理教室等の国際理解講座を実施した他、公益財団法人大阪府国際交流財団（OFIX）との連携により、外国人のための一日相談会を開催した。

また、市内在住外国人を対象として日本語学習活動を行っている「日本語ボランティアの会」、「日本語教育・多文化共生協会 kotoba」への運営支援を行った。令和3年10月より旧・枚方市民ギャラリー第2展示室跡地を「国際交流推進ルーム」とし、各種講座の開催及び「日本語ボランティアの会」、「日本語教育・多文化共生協会 kotoba」の活動拠点として活用している。

6. 枚方フェスティバル協議会支援について

「枚方フェスティバル協議会」は、市民をはじめ、行政、教育機関、地域コミュニティ、産業、学生などが参画して平成18年度に設立され、「枚方まつり」などのイベントを実施している。「枚方まつり」について令和4年度は新型コロナウイルス感染症拡大の影響により中止となったものの、準備に係る各種許認可申請などの支援を行った。

7. 市の花「菊」発信について

市の花「菊」の文化を発信するため、「ひらかた菊花展」「市民菊人形展」「枚方宿街道菊花祭」の連携による「ひらかた菊フェスティバル」を開催し、約1万3,000人の来場があった。また、菊人形文化の継承を図るため、「ひらかた市民菊人形の会」へ補助金を交付するなど活動支援を行った。令和4年度はひらかたパークとの新たな連携として、総合文化芸術センターにおいて事業者主催による「新・菊人形展」を開催した。

8. 市の花「桜」発信について

市の花「桜」を市内外に発信するため、市内の桜の写真を写真共有アプリ「Instagram」で募集する「枚方市桜フォトキャンペーン」を実施し、131人165枚の応募があった。

また、市の公式SNSやホームページにおいて桜スポットと開花情報及び市と桜の歴史的ゆかりを発信するとともに、市内で撮影された桜画像を使ったクリアフォルダを作成し、市内小学生等に配布した。

9. にぎわい空間創出事業について

枚方市駅周辺の賑わいを創出し、地域の活性化につなげるため、岡東中央公園を活用したイベントへの会場確保、備品の貸出及び広報による周知等の支援を行った。令和4年度の事業利用は17件。

10. 枚方宿地区のまちづくりについて

東海道57次56番目の宿場町としての歴史を生かし、地域住民が誇りを持てる活気と魅力のあるまちをつくるため、平成12年6月に「枚方宿地区まちづくり協議会」が設立され、景観保全としてのまちづくり協定の普及や町家情報バンクの取り組みの他、「枚方宿街道菊花祭」、「枚方宿五六のあかり」、「枚方宿くらわんか五六市」の開催などの活動を行っている。令和4年度は、これらの各種事業に対する補助金の交付・事業実施の支援や道路使用の許認可手続きなどの支援を行った。

11. 七夕関連事業について

枚方市が「七夕伝説ゆかりのまち」であることを市民に広くPRするため7月に岡東中央公園で七夕笹飾りや竹灯籠を展示するとともに、市民が短冊を飾るイベントを実施した。また、8月にはラポールひらかたで、10月には山田池公園において地域資源としての「七夕」PRのために「七夕婚活」を実施した。

【商工振興課】

1. 商業の振興について

「商店街等活性化促進事業」について、地域経済の基盤である商店街等に対し計11件の補助金を交付した。また、枚方市商業連盟が取り組む商業まつりや、市内の商店街等の来街者を増加させることを目的とした「ひらかたまちゼミ」などへの支援を通じて商業振興を図った。

大規模小売店舗新設等の届出受理等の事務について、届出内容の確認を行い、新設届・変更届・承継届・廃止届合わせて10件の届出を受理し、店舗周辺の生活環境の保持と小売業の健全な発達を図った。

公設市場サンパークでは、西口公設市場商業協同組合に対し、毎年度使用許可を行っていたが、同組合より1階店舗の営業廃止に伴う店舗返還に係る届出があり、令和5年1月31日付で店舗返還された。

2. 工業の振興について

産業集積促進地域への企業立地や設備投資の促進を図るため、地域産業基盤強化事業を実施し、事業計画を認定している4件に奨励金を交付した。

工場立地法に係る届出受理等の事務について、届出内容の確認を行い4件の届出を受理し、緑地等の面積を適正に確保することにより工場周辺の環境保全を図った。

なお、市内企業の操業環境を保持するために創設した「住工共生環境対策支援事業」については、制度の活用促進を図るため、令和5年4月1日より対象要件等を緩和するための要綱の改正を行った。

3. 産学公連携について

産学公各分野の連携体制の充実を図るため、ひらかた地域産業クラスター研究会と連携した継続的な取り組みとして、令和4年12月に産学公連携フォーラム2022を開催した。フォーラムでは「地域一体型オープンファクトリー」についての基調講演をはじめ、パネルディスカッション、産学公連携事例やNICTのメタバースを活用する技術を用いたモデルケース等の発表を行った。

4. 地域活性化に向けた創業支援・事業者支援について

地域活性化支援センターにおいて、創業その他事業経営に関する相談事業や情報技術の活用による経営高度化等への支援を行うとともに、各種セミナーや講演会などの開催、専門アドバイザーによる経営相談や、経営革新コンサルティングなどの長期的支援を行うと共に、事業の研究開発や経営に係る研修の場としてセミナー室の貸し出しを行うなど、さまざまな角度から市内事業者の支援に取り組んだ。

創業に向けた支援策として、通年講座「創業実践塾」を開講するとともに、創業、第二創業を支援するインキュベートルーム12室を提供し、さらにインキュベートルーム使用後の市内創業者等を対象に事務所等の賃借料の一部を補助するテイクオフ補助金を案内し、市内での継続的な事業運営を支援した。

市内で創業を志す人々が気軽に参加・交流できる「ひらかたビジネスカフェ」を開催し、開催回数9回延べ107人が参加し、新たな創業者の裾野を広げる取り組みを推進した。

また、同センターで多様な利用ニーズに応えられる環境整備を図るため、利用環境の充実について、産業振興対策審議会において審議を行った。

その他、創業支援のさらなる充実をめざし、創業支援事業連絡会を6回開催し、関係機関との連携強化を図った。また、平成26年度に認定を受けた産業競争力強化法に基づく国の「創業支援等事業計画」において連携している関係機関も含め、創業を志す時期から創業後のフォローまで一貫した支援メニューを構築し、創業支援に取り組んだ。

5. 商工業の情報発信について

総合的な地域経済の動向を把握すると共に、新型コロナウイルス感染症の影響についての調査・分析も合わせて行い、市内の経営者への情報提供や産業振興の基礎資料とするため、実施している地域経済動向調査の結果を冊子「商工だより」として発行した。

地域活性化支援センターにおいては、市内ものづくり企業の取引の拡大・新製品の開発・新規事業への展開などに寄与することを目的とした「ものづくり企業支援総合サイト」の全面刷新を実施し、市内ものづくり企業の技術や取り組み等についての情報発信を支援した。

6. 雇用対策と市内企業の若者雇用支援について

枚方市地域就労支援センターにおいて就職困難者を対象に、就労支援コーディネーターによる相談業務並びに能力開発講座を開催し、就労支援に取り組んだ。

令和4年12月にハローワーク枚方、枚方雇用開発協会と連携し「就職面接会 in 枚方」を実施し、市内企業へ10人の採用が決定した。また、若者の就労を支援している北河内地域若者サポートステーションへの支援をはじめ、ハローワーク枚方が開催する各種就職面接会への支援など雇用促進に取り組んだ。さらに、市内の中小企業における人材不足の解消と若者の雇用促進を図るため、合同就職面接会やインターンシップなど、雇用・就労の支援および市内ものづくり企業への就職意欲向上を目的とした事業を行う「市内企業若者雇用推進事業」に取り組み、平成28年度の事業開始以後、最多となる19人の採用に繋がった。

7. 新型コロナウイルス感染症に関する支援策

緊急融資信用保証料補給金事業として、市のセーフティネット保証4号・5号の認定を受け、大阪府の新型コロナウイルス感染症関係制度融資において400万円以下の融資実行を受けた事業者に対し、信用保証協会へ支払った信用保証料の補給金を交付した。

事業者支援総合相談窓口では、各種支援策の最新情報の提供を行った。

【農業振興課】

1. 大阪エコ農産物の普及拡大について

減農薬・減化学肥料の環境にやさしい農業を推進し、より安全で安心な農産物を供給することを目的とした大阪エコ農産物認証制度は、農薬と化学肥料（チツソ）の使用量を通常の半分以下、または、全く使わずに栽培された農産物を府が認証するもので、個人申請では延べ45農家・226作物・作付面積841.64aの申請があり、集団申請ではエコレンゲ米127農家・作付面積4,328.58aの申請があった。

また、市民への周知と消費拡大を図るための枚方産大阪エコ農産物の販売会を3年ぶりに開催した。

2. 市内農産物の市内消費（地産地消）の促進について

① 市内の消費者との相互理解を深めるとともに農業の振興を図るため、市内で生産された新鮮な農産物を市内の消費者に直接販売する直販団体への補助を行った（市内8か所）。

② ふれあい朝市として、農業まつりや年末直販会、マスカット市などを開催したが、スモモ市については、天候不順による不作のため、開催を中止した。

③ 地産地消の推進と児童への食育を目的に、生鮮農産物供給事業（市内農産物の学校給食への供給）を実施した。

④ 農家が栽培した新鮮な農産物を直接市民が収穫する等の体験を通し、農業への理解を深めることを目的とした農業ふれあいツアーを17回実施し、延べ1,640人の参加があった。

3. 小学生の食農体験学習支援について

「農」とのふれあいを促進し、「食」と「農」に対する理解を深めることを目的として、市内の小学生を対象に、農業者の指導のもと、植付けから収穫に至るまでの農作業や収穫した農作物の加工・調理・試食などの体験学習を支援するものであり、8校で実施した。

4. 農業の担い手の育成について

認定新規就農者が安定した農業経営をめざせるよう、設備投資等に対し補助金を交付する「新規就農者経営安定化支援事業」、認定新規就農者への農地貸借に対し農地所有者に奨励金を交付する「新規就農者農地集積支援事業」、認定新規就農者に知識及び技能を有する者を派遣して支援を行う「新規就農者サポート事業」を実施した。

また、認定新規就農者4人に対し、安定的な農業経営に取り組めるよう「農業次世代人材投資資金（経営開始型）」を給付した。

5. 農業被害防止対策について

有害鳥獣（イノシシ及びシカ）を捕獲するための調査や関係団体による情報交換を目的として意見交換会を開催するとともに、市内農地及び農産物の被害防除のため、有害鳥獣の捕獲（イノシシ28体、634kg）を大阪府猟友会に委託した。

また、イノシシによる農作物及び人的被害の防止のため、農地を囲う防護柵の設置にかかる経費の一部を支援する「枚方市イノシシ被害防止対策事業補助金」を、申請者9名に対して、防護柵の設置延長分として1,510mに対して補助を行った。

6. 特産物の創出について

枚方市農業振興協議会を軸に、枚方市農業委員会、北河内農業協同組合、大阪府などと連携しながら検討を行い、「玉ねぎ」や「すもも」の試験栽培に取り組んだ。

7. 摂南大学農学部との連携について

市と摂南大学との間で締結した「食育と都市農業に関する包括連携協定」に基づく取り組みとして、杉地域のすももを使用した「すももちゃんサイダー」については、約5,000本を増産した。

8. 里山保全の取り組みについて

① 里山保全のための組織体制

穂谷地区と津田地区では、地権者、市民、行政が連携して里山保全に取り組む森づくり委員会が組織されており、各委員会から里山保全活動及び治山事業の実施等について報告を受けるとともに、意見聴取会を穂谷地区において1回、津田地区において2回開催した。また、里山保全活動団体との意見交換会を1回開催した。

② 枚方市東部地域里山保全基金の活用

里山保全活動を安定的かつ継続的に行う体制の確立を図り、里山の保全に資することを目的に枚方市里山保全活動補助金の交付を行っている。令和4年度は、申請のあった6団体に補助金を交付した。また、樹木粉碎機の購入、修繕料に同基金を活用した。

③ 里山保全に関する普及啓発

東部清掃工場で開催しているふれあい Festa 氷室・里の駅は、新型コロナウイルス感染症の影響により中止とした。

④ 森林ボランティア育成事業

地域の里山保全に携わる森林ボランティアを育成するため、未経験者を対象に里山保全のための基本的な知識や技術の習得や里山に親しむことを目的として「里山講座」を6回の連続講座として実施し、16名に修了証書を授与した。

【文化生涯学習課】

1. 枚方市文化芸術振興計画に基づく取り組みについて

平成29年3月に策定した枚方市文化芸術振興計画に基づき、音楽や演劇、伝統芸能などさまざまな文化芸術事業を実施するとともに、大阪フィルハーモニー交響楽団による中学校のオーケストラ鑑賞事業や小学校アウトリーチ事業、公募で選ばれた市内在住・在学の生徒たちが大阪フィルハーモニー交響楽団メンバー等の指導を受け共演した枚方ジュニア・ウインド・オーケストラなど、子どもや若い世代が文化芸術に触れる取り組みを実施した。また、市文化芸術アドバイザーの平田オリザ氏によるコミュニケーション授業を市立小学校にて実施した。さらに、市立27小学校の5・6年生を対象に、枚方市アーティストバンク登録アーティストを派遣する小学校アウトリーチ事業を実施した。

2. 総合文化芸術センターについて

総合文化芸術センターは、市民会館に代わるまちの価値を高め集客と賑わいを創出する新たな文化芸術拠点として令和3年8月に開館し、令和4年度は年間100本程度の事業を実施した。また、別館（旧メセナひらかた会館）は令和4年4月にリニューアルオープンし、指定管理者による本館・別館の一体的な管理運営を開始した。

3. 市民総合文化祭と市展について

総合文化芸術センターの開館に伴い、市民の日ごろの文化芸術活動発表の機会の提供とジャンルを超えた交流や賑わいの創出を目的に、市民総合文化祭を令和4年8月27日から9月4日に開催した。合唱や吹奏樂をはじめ、人形劇、演劇、クラシック音楽、三曲、舞踊、落語、アラカルトの舞台部門と、絵画・書道・写真の展示部門、短歌・俳句部門の全14ジャンルの発表を行った。

また、公募選抜美術工芸展である「枚方市展」を令和5年1月6日から11日に開催した。日本画、洋画・版画、書、彫塑・立体、工芸、写真の6部門に合計368点の応募があり、審査の結果180点が入選し展示した。

4. 生涯学習市民センター、図書館複合施設の管理運営について

生涯学習市民センター・図書館複合6施設（楠葉・蹉跎・御殿山・牧野・津田・菅原）及び牧野北分館に指定管理者制度を導入しており、定期モニタリング等により、市のマネジメントによる適切な管理運営を行った。

指定管理者の指定期間が令和5年3月31日で満了する生涯学習市民センター・図書館複合6施設（楠葉・蹉跎・御殿山・牧野・津田・菅原）及び牧野北分館について、指定管理者選定委員会の答申を受けて、新たな指定管理者の指定を行った。

また、サンプラザ生涯学習市民センターが令和6年度前期に施設名称を「生涯学習交流センター」に変更し、③街区へ移転することに伴い、生涯学習交流センターの管理運営等について検討した。

5. 職員による出前講座について

各施策担当職員が市民のもとに出向き、市政等について説明する「なんでも、どこでも出前塾 職員による出前講座」を引き続き実施した。また、「学びの情報ひろば」を市ホームページ上に掲載し、全世代を対象に生涯学習に係る講座・事業等を紹介した。

6. 生涯学習施策について

学園都市ひらかた推進協議会事業の一環として、市内5大学と連携を行い、特色ある各大学の専門的な知識・情報を生かして、市民を対象に学習機会を提供する「ひらかた市民大学」及び小学生を対象とした「子ども大学探検隊」を実施した。

また、生涯学習市民センター（サンプラザ、生涯学習情報プラザを除く）において、活動委員会を設置し、各種生涯学習事業の実施や交流を促進するとともに、日本語・多文化共生教室及び朝鮮語教室については、教育委員会の社会教育事業の補助執行として実施した。また、市民の芸術・文化活動の振興を図るため、総合文化芸術センターにおいて、ひらかた工芸展、枚方の美術家展等を開催した。

7. 地域・他部署等との連携による生涯学習事業の推進について

市民の自主的な学びを支え、学びを生かす取り組みとして、さまざまな分野で活躍する市民や大学、事業者等を講師とした「マナビスト講座」を生涯学習市民センターで開催した。

また、生涯学習市民センターの認知度の向上を図るため他部署と連携して開催する生涯学習講座「もっと知りたい枚方市の取り組み」を開催するとともに、牧野生涯学習市民センターにおいて、枚方人形劇連絡会、指定管理者との共催により「ひらかた人形劇フェスティバル」を開催した。

【文化財課】

1. 指定文化財の保存について

① 「枚方田中邸のむく」樹勢回復事業

「枚方田中邸のむく」は樹齢600年と推定される落葉高木で府の天然記念物であるが、枯枝が多く、台風による被害もあり樹勢に衰えが目立つため、平成30年度に樹木医の樹木診断を実施し、令和元年度から4か年の養生計画を作成して樹勢回復を図っている。令和4年度は、液体肥料の注入・定点観測を行い本事業は完了したが、今後も引き続き樹木の様子を見守り必要な対応を行っていく。

② 「光善寺のさいかち」樹勢回復事業

「光善寺のさいかち」は、樹齢200~250年と推定され、樹高12m、幹周り2.2mを超える府の天然記念物であるが、近年、枝が立ち枯れる等、樹勢に衰えが目立つようになってきている。令和3年度に立案した樹勢回復計画に基づき、土壌改良・根株元清掃を実施し、樹勢の回復を図った。

③ 市指定文化財補助事業

本市には59件の国・府・市指定文化財及び国・市登録文化財があり、所有者と協力し保存、管理を行っている。また、市指定文化財については適切な保存、管理を行うために所有者に文化財保存事業補助金を14件交付した。「光善寺のさいかち」の樹勢回復事業に対し文化財保存事業補助金を交付した。

2. 史跡の整備について

① 特別史跡百済寺跡再整備事業

全国に先がけて史跡公園として整備した特別史跡百済寺跡（昭和27年指定）は、再整備に向けて実施した発掘調査（平成17年度から平成25年度）の成果をもとに再整備基本計画及び基本設計（平成25年度）、再整備実施設計（平成26年度）を策定した。平成27年度から再整備工事に着手し、令和4年度は、築地塀の復元工事を行い、基礎工事及び現代工法部分の躯体鉄骨工事を実施した。

② 楠葉台場跡保存事業

楠葉台場跡は日本で唯一残る河川台場跡であり、堀や砲台場当時の地割、遺構が良好に残っていることから、平成23年2月7日に本市内4か所目の国史跡に指定された。楠葉中之芝土地区画整理事業の造成工事による史跡の仮整備後、平成28年9月1日から史跡を全面開放している。令和4年度は、史跡内の清掃や除草、東側竹林の間伐、適正利用を呼び掛ける看板の設置などを行った。

3. 市内における発掘調査について

現在、本市には約150か所の遺跡（周知の埋蔵文化財包蔵地）があり、土地所有者や事業者など多くの市民の協力を得て保存活用に取り組んでいる。発掘調査においては、茄子作遺跡で弥生時代後半から古墳時代初頭の竪穴建物跡を数棟検出した。また光善寺駅西側で新たに遺跡を発見し、平安時代後期から鎌倉時代頃の宅地跡を確認した。

4. 文化財の啓発普及について

① 市民歴史講座

令和4年度文化財報告会・百済寺跡関連イベント、寺内町をテーマとした2回連続講座「寺内町の成立と変遷—戦国時代大阪平野の経済発展とのかかわり—」、「枚方寺内町の立地について」、「弥生時代の枚方」を開催し、延べ309人の参加があった。また、親子を対象とした市民歴史講座「ひらかた歴史探検隊-枚方宿を歩こう-」を開催し、3組8人の参加があった。

② 特別史跡百済寺跡啓発イベント

特別史跡百済寺跡とその周辺を巡る「百済寺跡と周辺をぶらり歴史ウォーク」を令和4年11月12日に開催した。百済寺跡の発掘調査、再整備事業の解説や大阪工業大学の協力で作成した百済寺創建時の様子のAR体験のほか、常翔啓光学園中学校・高等学校内にある「禁野本町遺跡」発掘調査のパネル展示・解説や大阪工業大学作成の「遺跡発掘体験

ゲーム」などを実施し、19人の参加があった。

③ くらわんか鑄物ツーリズム

旧田中家鑄物民俗資料館で展示品を見ながら鑄造の歴史を学んだり、鑄物作り道具などを使った体験学習を受講したりした後、市内工場（第1回：寿ダイカスト工業株式会社、第2回：コマツ大阪工場、第3回：クボタ枚方製造所）へ移動し、自社の取り組みや工場を見学するマイクロツーリズムを開催し、延べ20組61人の参加があった。

④ 発掘調査成果の展示と実地体験

埋蔵文化財を身近に感じられる啓発事業として、輝きプラザきらら2階展示ルームにて発掘調査で出土した遺物や写真パネルなどを展示する、パネル展『特別史跡 百済寺跡』（会期：令和4年4月1日～7月5日）及び「やよいワールド in ひらかた」（会期：令和4年7月27日～令和5年3月21日）を実施した。

また、令和5年3月7日・14日には、市内の瓦窯や瓦について学び、実際に出土した瓦を用いた拓本体験などを行う考古学講座を実施し、9人の参加があった。

5. 歴史資料の保存と活用について

本市の歴史を知る上で欠くことのできない古文書や郷土資料等の歴史資料を収集・整理・保存し、市民等の利用に供している他、啓発普及事業として枚方の資料を利用した古文書講座の開催や、郷土史に関する講座の講師派遣を行っている。古文書講座は、令和2・3年度は新型コロナウイルス感染症の影響により秋季に入門講座のみ開催したが、令和4年度は3年ぶりに春季入門・秋季中級講座を開催した。また、令和3年度枚方市史編さん事業の概要と本市の歴史に関する3本の論考等を掲載した『枚方市史年報』第25号（有償頒布：1部400円）を刊行した。

6. 枚方市文化財保存活用基金について

平成30年度に創設した枚方市文化財保存活用基金は、市の外郭団体であった公益財団法人枚方市文化財研究調査会の残余財産の一部とふるさと納税を原資とし、文化財の保存と活用を推進する事業に活用している。

令和4年度のふるさと納税による指定寄附額2,105千円を同基金に積み立てた。また、「光善寺のさいかち」の樹勢回復事業に対し交付した文化財保存事業補助金の財源として活用した。

【スポーツ振興課】

1. スポーツ施策の推進について

枚方市スポーツ推進計画の計画期間の中間年度である令和4年度に、それまでの取組状況について総括するとともに、施策の洗い出し・改善点の検証を行い、社会情勢の変化やスポーツを取り巻く環境を踏まえ、後期に取り組むべき施策の方向を定めるため、中間評価報告書の作成に向け、枚方市スポーツ推進審議会を3回開催した。

2. こども夢基金事業について

令和4年度にこども夢基金事業として、4事業を実施した。

令和4年8月13日には、SOMPO ボールゲームフェスタを開催し、4種のボール競技をトップアスリートより教わることで、子ども達のスポーツへの関心を高める内容とし、延べ109人が参加した。

令和4年12月12日に、大相撲枚方場所が開催され、小学校2校の6年生189人を観戦招待し、国技である相撲を間近に観る機会を設けた。

令和5年2月11日には、子ども青少年政策課との共催で「HIRAKATA 子どもすまいるプロジェクトスポーツチャレンジフェスタ」を開催した。スポチャレでは、運動の得意不得意、性別、障害の有無などに関わらず同じルールでスポーツを楽しむことができるウィルチェアスポーツや、シッティングバレーボール体験、パラアスリートの中西麻耶選手の講演会を通じて、子ども達が自分の可能性を広げ、多様な子ども同士の交流により、将来の人間形成に役立つイベントを実施し、149人が参加した。

令和5年3月18日には、普段体験する機会の少ない武道について、模擬演技の観覧や体験を通し、関心を高め、トップアスリートとのふれあいを通じて、子ども達の夢や憧れを育むイベントを実施し、延べ570名が参加した。

3. スポーツ施設（3施設）の指定管理について

利用料金制で運用している総合スポーツセンター、渚市民体育館、伊加賀スポーツセンターにおいて、指定管理者と連携し、新型コロナウイルス感染症の感染拡大の状況を見極めながら、柔軟に各施設の管理運営を行った。

4. 地元スポーツチームとの連携について

本市との連携協定に基づく取り組みとして、パナソニックパンサーズとFCティアモ枚方が公式試合に、多くの市民を無料で招待した。パナソニックパンサーズとFCティアモ枚方ののぼりを作成し、両チームのPRを行った。パナソニックパンサーズとの連携による交流事業として、市内幼稚園・保育所（園）、小学校、中学校の合計38校で、バレーボール体験教室等を実施し、トップチームとのふれあいを通じて、子どもたちがスポーツを楽しむ機会を創出した。

5. 野外活動センターの活性化事業について

平日の利用促進として引き続き学校キャンプの誘致を行うとともに、日常の健康体づくりを推進する「国見山デリーハイキング」を「野外活動センターの利用」「有料イベント参加」などと合わせてひらかたポイント事業として実施した。公民連携事業として夏休みと冬休みに小学生を対象としたキャンプ事業やビギナーを対象としたドローン操縦体験会

を実施するとともに、人気の高い「竹とあそぼ」シリーズと「ダッチオープンでアウトドアクッキング」シリーズを実施し、市民に普段体験できないアウトドアプログラムの提供を行った。

事業実施以外にも利用者の利便性や快適性の向上を図るため、フレッシュエアータント内にフロアマットやキャンプベッドの設置を行うとともに2か所の炊飯棟内に椅子の設置を行った。

6. 枚方市スポーツ協会との連携充実について

本市スポーツ振興にとって重要なパートナーである公益財団法人枚方市スポーツ協会について、協会への補助金交付を通じて活動の支援を行った。また、スポーツ協会の次期経営計画の策定、本市スポーツ推進計画の中間評価に向けた協議を行い、今後の本市の目指すべきスポーツ振興について情報を共有した。

令和4年度事務概要

【観光交流課】

(1) 都市交流事業

① 国内友好都市交流事業

新型コロナウイルス感染症拡大の影響により、一部事業の開催を中止。

○高知県四万十市〔1974（昭和49）年4月1日旧中村市と提携・2005（平成17）年4月10日より四万十市〕

月 日	事業内容
11月18日～19日	「友好・交流都市物産展」での四万十市ブースの出店

○北海道別海町〔1987（昭和62）年2月2日提携〕

月 日	事業内容
8月2日～3日	少年少女ふれあいの翼 参加中学生：枚方15名、別海町16名
9月16日～18日	「第53回別海町産業祭」への出店（於 別海町）
10月7日～10日	第39回「菊と緑の会」参加者4人（於 別海町）
11月18日～19日	「友好・交流都市物産展」での別海町ブースの出店

○沖縄県名護市〔1997（平成9）年7月31日提携〕

月 日	事業内容
11月18日～19日	「友好・交流都市物産展」での名護市ブースの出店
1月28日～29日	「第60回名護さくら祭り」への出席（於 名護市）

② 市民交流都市交流事業

月 日	事業内容
11月5日～6日	「第40回天の川もみじまつり」への出店（於 天川村）
11月18日～19日	「友好・交流都市物産展」での伊達市・天川村・波佐見町ブースの出店

③ 友好・交流都市物産展

実施日	事業内容	参加都市 （主な販売物）	参加人数
11月18日～19日	岡東中央公園において、友好都市（四万十市・別海町・名護市）・市民交流都市（伊達市・天川村・波佐見町）及び枚方市の物産販売を実施。	<ul style="list-style-type: none"> ・四万十市 焼き栗、新鮮野菜 ・別海町 ベつかい牛乳、三角コーヒー ・名護市 シークワーサー・海ぶどう ・伊達市 ジャガイモ、長いも ・天川村 きりこ、ごろごろ水 ・波佐見町 波佐見焼（茶碗や皿など） ・枚方市 枚方の銘菓・小菊 	4,996人

(2) 国際交流推進事業

① 海外友好都市交流事業

○中華人民共和国 上海市長寧区〔1987（昭和62）年12月16日提携〕

月 日	事業内容
2月4日～9日	「長寧区児童書画展」として、上海市長寧区の児童書画を展示。

○オーストラリア連邦クィーンズランド州ローガン市〔1995（平成7）年3月14日提携〕

月 日	事業内容
	テゾム・カソリック・カレッジ在学の中学生在が枚方市を訪問し、ホームステイ先に滞在しながら、市内中学校の授業に参加（中止）

○大韓民国 全羅南道靈岩郡〔2008（平成20）年3月1日提携〕

月 日	事業内容
11月3日	「博士王仁まつり」に出席する靈岩郡行政訪問団の受け入れ
3月29日～30日	「王仁博士春享祭」に参加するため行政訪問団を靈岩郡に派遣

② 国際理解推進・国際交流活動支援事業

名称	開催日	事業内容	参加人数
日本語ボランティア養成講座	1月10日～2月28日 (全8回)	会話や読み書きに困っている外国人に、日本語を指導する方法を学ぶための講座を実施。	18人
日本語ボランティアステップアップ講座	3月3日・3月10日 ・3月17日(全3回)	日本語ボランティアの学習経験者を対象に日本語指導に必要な知識・スキルの一層のレベルアップをめざす講座を実施。	27人
外国人のための1日相談会	3月19日	在留資格や労働、教育などについて行政書士・社会保険労務士との専門相談、生活全般についての相談会を実施。(公財)大阪府国際交流財団(OFIX)との共催。	4人(4件)
国際理解講座 料理教室	3月29日	中国家庭料理を通じて伝統・文化等の国際理解につなげるため料理教室を実施。	6人
国際理解講座 講演会	3月30日	(公財)大阪府国際交流財団(OFIX)より講師を招き、外国人の立場を考えるワークショップを実施。	5人
国際交流推進ルーム		在住外国人を対象とした日本語学習のサポートやさまざまな行事を行っている団体の活動を支援。	延51人 (学習者)

(3) 観光振興事業

淀川舟運イベント

名称	イベント開催日	事業内容	乗船人数
蘇れ!!淀川の舟運	4月1・2・4・8・9日、 9月17・18・19・26・30日、 10月1・2・12・14・15日	八軒家浜船着場・枚方船着場間の上り・下りコースなど、舟運イベントの実施。	392人
淀川浪漫紀行	4月29日、5月1・2・7・8・27・28日、6月11・12日、9月11・25日、10月8・9日、11月5・12・13・19・20日、12月11日、2月12日、3月12日		795人

(4) 魅力向上

① 枚方フェスティバル協議会支援事業

事業名	開催日	主催等	参加人数
枚方まつり 2022 (中止)		枚方フェスティバル協議会	
蘇れ!!淀川の舟運	10月1・2・12・14・15日	特定非営利活動法人枚方文化観光協会	70人
第20回枚方宿街道菊花祭	10月26日～11月14日	枚方宿地区まちづくり協議会	約8,000人
第13回くらわんかフェスティバル in 枚方 2022	8月15日	くらわんかフェスティバル in 枚方実行委員会	約800人
第23回市民芸能ファンタジー (中止)		市民芸能ファンタジー実行委員会	
枚方ふれあいフェスティバル	11月13日	枚方ふれあいフェスティバル実行委員会	…
枚方・百済フェスティバル (中止)		枚方・百済フェスティバル実行委員会	
七夕技芸展	7月7日～10日	天の川七夕星まつりの会	…
ひらかた NPO フェスタ 2022 (中止)		特定非営利活動法人ひらかた市民活動支援センター	
ふとん太鼓巡行 (中止)		岡本町・岡東町・新町・三矢町	

〔注〕新型コロナウイルス感染症拡大防止のため、一部事業の開催を中止。

② ひらかた菊フェスティバル

開催日	開催場所	事業内容	参加人数
10月26日～11月14日	市役所周辺等	ひらかた菊花展、枚方宿街道菊花祭、市民菊人形展などさまざまな菊イベントを実施。	延 13,000人

③ 市の花「桜」発信事業

桜の開花時期に併せ、次のとおりPRを行った。

開催日	事業内容	参加人数
3月18日～4月5日	写真共有アプリ「Instagram」を使って「枚方市桜フォトキャンペーン」を実施するとともに、枚方市内の桜スポットと開花情報及び市と桜の歴史的ゆかりをホームページで発信。	131人

(5) にぎわい空間創出事業

事業名	開催日	主催団体	参加人数
わくわくおやこパークフェスタ	3月27日	枚方市スポーツ協会	…
さくらマルシェ	4月2日	ひらかた子育て支援ネットワーク	約700人
星のかなで 2022MUSIC, CRAFT, FOOD, FES	4月24日	星のかなで実行委員会	約2,000人
ネヤドラわくわく軽音 FES	5月8日	ネヤガワドライビングスクール	約500人
第6回とっておきの音楽祭 in ひらかた	5月15日	とっておきの音楽祭 in ひらかた実行委員会	約420人
歌舞団まつり in ひらかた	9月11日	「月桃の花」歌舞団	約300人
ひらマママルシェ	9月18日	一般社団法人ソルエユニーク	約1,000人
枚方が好きやん PRESENTS 枚方プロレスまつり 2022	10月16日	一般社団法人 枚方が好きやん	約500人
日本商工会議所青年部 第40回全国会長研修会 物産展	11月10日	北大阪商工会議所青年部	約1,000人
第22回ひらかた多文化フェスティバル	11月27日	ひらかた多文化フェスティバル実行委員会	約900人
第6回 子ども食堂だよ 全員集合	12月4日	NPO法人ひらかた子ども食堂ファンクラブ	…
KAWASEMI MUSIC FESTIVAL 2022	12月10日	KAWASEMI MUSIC FESTIVAL 実行委員会	約2,500人
MUSIC HEROES 2022	12月18日	MUSIC HEROES 2022 実行委員会	約300人
スターダスト河内 20周年記念イベント ひらかた万博へキックオフ	12月24日	スターダスト河内	約200人
ひらかた街ぶらロゲイニング	3月19日	枚方市スポーツ協会	約230人
ひらマママルシェ	3月28日	一般社団法人ソルエユニーク	約1,500人

(6) 枚方宿地区のまちづくり

① まちづくり協議会補助金

(単位：件、千円)

件数	補助金額
1	381

② 街道菊花祭補助金

(単位：件、千円)

件数	補助金額
1	408

(7) 七夕関連事業

事業名	開催日	参加人数
七夕笹飾り	7月2・3日	約400人
七夕婚活	8月7日	25人(男性12人、女性13人)
	10月29日	28人(男性15人、女性13人)

【商工振興課】

(1) 商業関係団体等に対する補助金交付状況

(単位：千円)

補助制度	交付額
商業振興事業補助金(2件)	2,017
商店街等活性化促進事業補助金	(小計) 5,846
・オンリーワン商店街創造事業(2件)	820
・商店街PRソフト事業(1件)	500
・街路灯電気代補助事業(7件)	2,725
・「まちづくり」提案型事業(1件)	1,801
計	7,863

(2) 地域経済動向調査報告書「商工だより」の発行 1,000冊

(3) 事業委託状況

(単位：円)

委託事業名称	委託料
商工業振興事業委託	3,360,509
公設市場サンパーク防火管理委託	13,648
〃 警備委託	660,000
〃 エレベーター一保守点検委託	1,412,400
〃 防火設備点検委託	63,800
〃 建築物環境衛生委託	858,000
〃 自家発電機点検委託	484,000
〃 自動扉保守点検委託	433,235
〃 電気保安委託	454,080
〃 消防設備等点検委託	293,333
〃 建築設備定期点検委託	148,500
〃 市有建築物定期点検委託	220,000
〃 冷暖房設備保守点検委託	1,045,000
地域活性化支援センター運営業務委託	39,064,901
地域活性化支援センター点検委託	154,000
地域就労支援事業委託	9,436,000
市内企業若者雇用推進事業委託	11,931,180
大規模小売店舗立地法関係事務委託	4,807,000

観光にぎわい部

(4) 大規模小売店舗立地法に基づく届出状況

(単位：件)

新設届、施設の配置及び運営方法に係る事項の変更届の受理等	3
上記以外の変更等届	7

(5) 公設市場使用許可状況

(単位：㎡)

区 分	開 設	貸 付 面 積		
		店 舗	倉庫・物置	合 計
公設市場サンパーク	昭和 28 年	652.26	116.21	768.47

(6) 大阪府制度融資受付状況

(単位：件)

融 資 事 業 名	受付件数
枚方市小企業事業資金融資 (大阪府市町村連携型融資)	2
大阪府開業資金融資	1

(7) 信用保証料補給金交付状況

(単位：件、円)

融 資 事 業 名	交付件数	交付金額
枚方市小企業事業資金融資 (大阪府市町村連携型融資)	2	200,000
大阪府開業資金融資	2	177,000

(8) 中小企業信用保険法第2条第5項・第6項に基づく認定業務

(単位：件)

認 定 区 分	認定件数	期間
中小企業信用保険法第2条第5項第4号 (新型コロナウイルス感染症)	406	令和4年4月1日～令和5年3月31日
中小企業信用保険法第2条第5項第5号	71	令和4年4月1日～令和5年3月31日

(9) 住工共生環境対策支援事業補助金交付状況

(単位：件、円)

交付件数・交付金額	-	-
-----------	---	---

(10) 地域産業基盤強化奨励金交付状況

(単位：件、円)

交付件数	4	22,141,000
------	---	------------

(11) 工場立地法に係る届出受理等状況

(単位：件)

届出受理件数	4
--------	---

(12) テイクオフ補助金交付状況

(単位：件、円)

交付件数	4	1,016,000
------	---	-----------

(13) 地域活性化支援センター利用状況

(単位：件、%)

室名	利用数	利用率	室名	利用数	利用率
セミナー室1	436	43	保育室	322	32
セミナー室2	460	46	パソコン研修室1	185	18
セミナー室3	482	48	パソコン研修室2	87	9
セミナー室4	1,009	100	会議室	326	32
セミナー室5	1,009	100	国際交流室	287	28
小会議室	434	43	たまゆら イベントホール	453	45
			計	5,490	45

[注]・午前・午後・夜間の3区分(日曜日・休日は午前・午後の2区分)。
・総区分数12,108にて利用率を算出。

(14) インキュベートルーム使用状況(令和4年4月~令和5年3月)

インキュベートルーム総数 12室 延べ使用者数 11者

(15) 商工業者などの経営相談業務

(単位：件)

相談内容 業種	経営 革新	経営 一般	IT	金融	税務	労務	取引	環境	法律	その他	計	企業数
製造業	-	17	-	1	1	-	-	-	-	1	20	17
建設業	-	4	-	-	1	-	-	-	-	1	6	6
小売業	-	25	1	-	2	-	-	-	2	4	34	30
卸売業	-	5	-	-	2	1	-	-	-	-	8	5
サービス業	-	127	1	3	8	5	-	-	1	2	147	129
その他	-	4	-	-	1	-	-	-	-	1	6	3
創業	-	127	-	3	17	2	-	-	14	1	164	121
計	-	309	2	7	32	8	-	-	17	10	385	311

[注]平成25年度より電話相談は除いている。

(16) 産学公連携フォーラム

開催日 令和4年12月3日(土)
開催場所 地域活性化支援センター たまゆらイベントホール(オンライン同時開催)
テーマ それ、どうやってんの? ~産学公連携の原点に立ち返って~
参加人数 99人

(17) きらら創業実践塾(通年開催)

セミナー等開催件数 29回 参加延べ人数 280人

[注]内容「ビジネスビジョン」「マーケティング」「ビジネスデザイン」等。

(18) セミナー開催状況

(単位：回、人)

実施テーマ	開催回数	参加延べ人数
創業支援 (ひらかたビジネスカフェ)	9	107
現場改善	2	12
商店街活性化	1	23
ものづくり交流会	3	54

実施テーマ	開催回数	参加延人数
事業承継	1	15
労務環境改善	1	23
合計	17	234

【注】セミナー内容「ネットショップを成功させるコツ」「起業ってどうやるの?」「商店街と地域の新たな共生社会づくり」等。

(19) 技能勤労者表彰事業

広く社会一般に技能尊重の気風を浸透させ、もって技能者の社会的地位及び技能水準の向上を図ることを目的に、永く同一の職業に従事し、優れた技能をもって、市民生活の向上に貢献のあった技能者を表彰する。

被表彰者
7人

(20) 新型コロナウイルス感染症に関する支援策

実施事業	実績等
緊急融資信用保証料補給金事業	交付件数：77件 交付額：3,748,825円
事業者支援総合相談窓口	相談受付件数：729件

【農業振興課】

(1) 農業振興補助事業

(単位：円)

事業名	市補助金	事業主体
穂谷地区農空間活用支援事業（コスモス・ひまわり）	931,240	農業者
農業被害対策事業（イノシシ被害防止対策）	315,000	
農業振興事業（農畜産物直販事業）	1,515,000	農業生産者団体
計	2,761,240	

(2) 農業振興委託事業

(単位：円)

事業名	委託料	委託先
生鮮農産物供給事業（市内農産物の学校給食への供給）	2,400,000	北河内農業協同組合
計	2,400,000	

(3) 経営所得安定対策等推進事業

経営所得安定対策の実績

(単位：件)

水田活用の直接支払交付金
26

【注】交付金については、国から農業者に交付された。

(4) 穂谷地区農空間活用支援事業

コスモス・ひまわりの作付けに対する補助

(単位：軒、㎡、円/㎡、円)

作物名	農家数	面積	単価	補助金額
コスモス・ひまわり	11	23,281	40	931,240

(5) エコ農産物普及拡大事業

(個人申請)

(単位：件、a)

申請件数	226
申請作付面積	841.64

(集団申請)

(単位：件、a、農家)

申請件数	1
申請作付面積	4,328.58
内 訳	エコレンゲ米 127

(6) 生鮮農産物供給事業（市内農産物の学校給食への供給）

野菜（芋他含む）類

(単位：kg)

供給作物	数 量
えんどう豆	79.3
玉葱	10,309.8
さつまいも	925.3
大根	2,750.4
キャベツ	581.8
白菜	1,677.5
じゃがいも	2,013.6
ほうれん草	971.8
チンゲンサイ	1,372.0
なす	285.6
小松菜	1,011.6
人参	188.4
かぼちゃ	159.6
里芋	280.6
黒米	135.4
冬瓜	587.5
金時人参	102.1
青葱	1,136.8
計	24,569.1

米（主食用）

(単位：t)

供給作物	数 量
ヒノヒカリ（白米）	23.7

(7) 農業関連苦情処理（受付）件数

(単位：件)

原 因	件 数
農業者の管理不十分等	6

(8) ふれあい朝市

① 農産物直販事業（市内各所で、農業者団体が対面販売で行う直販）

(単位：件、か所、回)

団 体 数	開催場所	開催回数
8	8	535

② 枚方市駅周辺での開催

行 事 名	開 催 日
年末直販会・大阪エコ農産物販売会	12月23日
スモモ市	天候不順による不作のため、中止。
マスカット市	8月29日
農産物展示品評会	11月29日（出品点数66点）新型コロナウイルス感染症の影響により、即売会は実施せず。
農業まつり	12月3日

観光にぎわい部

(9) 農業ふれあいツアー事業

(単位：回、人)

開催回数	参加人数
17	1,640

(10) 農用地利用集積事業

(単位：筆、㎡)

利用権設定筆数	利用権設定面積
78	74,575

(11) 食農体験学習支援事業

播種や植付け、収穫などの農作業、加工・調理及び試食の体験学習

(単位：校)

実施校数	8
------	---

(12) 土地改良事業

(単位：件、円)

内容	件数	市補助金
公共施設維持管理事業	11	4,693,000
土地改良補助事業（一般）	14	10,410,000
土地改良事業（災害復旧事業）	2	4,540,000

(13) 農業次世代人材投資資金（経営開始型）事業

(単位：人、円)

給付者数	給付額
4	5,279,739

(14) 老朽ため池改修事業

(単位：か所、円)

ため池数	金額
1	5,361,000

(15) 里山保全関連イベント開催・参加状況

(単位：人)

種別	イベント名	開催日	参加・来場人数	備考
参加	ふれあい Festa 氷室・里の駅	新型コロナウイルス感染症の影響により、中止。		

(16) 森林ボランティア育成事業実施状況

(単位：回、人)

事業内容	講座名	開催回数	受講者（申込数）	修了者数	備考
講座の実施	里山楽校 「未来に残そう！ ひらかたの里山」	6	18	16	実習は市内の里山保全活動団体に依頼

[注] 実習フィールド及び講師を市内5里山保全活動団体に依頼

(17) 枚方市東部地域里山保全基金収支状況

(単位：円)

種別	金額	備考
収入	4,205,000	指定寄附金（161件）を積み立て
	164	基金積立金利息収入を積み立て
支出	849,000	枚方市里山保全活動補助金（6団体分）の財源として取り崩し
	332,365	樹木粉碎機修繕料の財源として取り崩し
	1,204,500	樹木粉碎機の購入費の財源として取り崩し

(18) 枚方市森林環境基金収支状況

(単位：円)

種 別	金 額	備 考
収入	41,724,000	森林環境譲与税を積み立て
	458	基金積立金利子収入を積み立て
支出	39,074,420	竹林整備業務委託費、文化財用地竹林管理業務委託、保存樹林保全業務委託費、野外活動センター森林整備業務委託の財源として取り崩し

【文化生涯学習課】

(1) 総合文化芸術センター 各施設利用状況

① 本館

(単位：日、%)

施設別	利用日数	稼働率
大ホール	249	74.3
小ホール	276	82.4
イベントホール	275	82.1
合計	800	79.6

〔注〕稼働率は開館日数を基準とした割合である。

(単位：日、%)

施設別	利用日数	利用率	
美術ギャラリー	展示室 1	346	96.4
	展示室 2	346	96.4
	展示室 3	317	88.3
合計	1,009	93.7	

〔注〕利用率は開館日数を基準とした割合である。

(単位：件、%)

施設別	利用区分数	利用率	
リハーサル室 1	654	62.8	
創作活動室	1	667	64.1
	2	663	63.7
保育室	137	13.2	
マルチスペース	1	471	45.2
	2	758	72.8
合計	3,350	53.6	

〔注〕・利用率は利用区分数（開館日数に1日あたり3区分を乗じた数）を基準とした割合である。

②別館

(単位：件、%)

室 名	利用区分数	利用率	室 名	利用区分数	利用率
第1会議室	55	5.3	特別会議室	83	8.0
第2会議室	396	38.0	大会議室	395	37.9
第3会議室	300	28.8	第1和室	242	23.2
第4会議室	462	44.4	第2和室	341	32.8
第5会議室	238	22.9	多目的室	388	37.3
第6会議室	246	23.6	リハーサル室 2	571	54.9
第7会議室	236	22.7	小計	4,267	27.3
第8会議室	115	11.0	メセナホール	439	42.2
第9会議室	199	19.1	合計	4,706	28.3

〔注〕・利用率は利用区分数（開館日数に1日あたり3区分を乗じた数）を基準とした割合である。

(単位：人)

室 名	使用者数
トレーニングルーム	5,720

(2) 文化振興事業

① 総合文化芸術センター指定管理者自主事業及び共催事業

(単位：人)

開催日	事業名	場所	入場者数
4月15日～16日	ピアノ体験会 私とピアノのストーリー ～はじめましてスタインウェイ～	大ホール	16
4月17日	東日本復興支援チャリティーコンサート 千の音色でつなぐ絆 ヴァイオリンコンサート	大ホール	756
4月24日	大阪フィルハーモニー交響楽団 枚方特別演奏会	大ホール	1,330
5月3日	HIRAKATA DANCE FESTIVAL	大ホール	800
5月17日	アートスプラウトシリーズ パフォーミングアーツ Vol.3 étroisle 打楽器コンサート	小ホール	286

開催日	事業名	場所	入場者数
5月22日	中嶋朋子 子どものための朗読劇コンサート ①「3びきの子ぶた!」②「赤ずきんちゃん!」	小ホール	490
6月5日	ワンコインコンサート Vol.3 篠崎史紀ヴァイオリン・リサイタル	大ホール	1,432
6月8日～9日	演劇「黄昏」(2公演)	小ホール	315
6月18日	ミュージック・シェアリング フェスティバル	大ホール	1,248
6月20日	アーツプラウトシリーズ パフォーミングアーツ Vol.4 Duo Vert クラリネット&ピアノコンサート	小ホール	261
7月14日	アーツプラウトシリーズ パフォーミングアーツ Vol.5 前田将寛・紗央里ペア 情熱の社交ダンスショー&ダンス体験	メセナホール	145
7月20日～25日	第40回枚方市内高校合同美術展	美術ギャラリー	407
7月27日～8月1日	第14回高校生書道展(枚方市・北河内地区)	美術ギャラリー	566
8月7日	関西フィルハーモニー管弦楽団 ファミリーコンサート	大ホール	1,310
8月10日	アーツプラウトシリーズ パフォーミングアーツ Vol.6 ダンス 市川まや×生演奏 panna cotta コンテンポラリーダンスを生演奏で楽しもう♪	メセナホール	150
8月10日～15日	第20回とびだせ!ひらかた大図鑑 枚方市小・中学生絵画コンクール	美術ギャラリー	628
8月21日	Japanese culture salon for EXPO 雅な納涼香道体験会	別館和室	30
8月27日	枚方市市民総合文化祭 2022 舞踊の部	大ホール	453
8月27日	枚方市市民総合文化祭 2022 演劇の部	小ホール	304
8月28日	枚方市市民総合文化祭 2022 人形劇の部	イベントホール	199
8月28日	枚方市市民総合文化祭 2022 三曲の部	小ホール	351
9月2日	枚方市市民総合文化祭 2022 アラカルトの部	イベントホール	213
9月3日	枚方市市民総合文化祭 2022 落語の部	小ホール	231
9月3日	枚方市市民総合文化祭 2022 合唱の部	大ホール	1,807
9月4日	枚方市市民総合文化祭 2022 吹奏楽の部	大ホール	995
9月4日	枚方市市民総合文化祭 2022 クラシック音楽の部	小ホール	325
8月27日～9月4日	枚方市市民総合文化祭 2022 展示の部	美術ギャラリー	1,185
8月27日～9月4日	枚方市市民総合文化祭 2022 短歌・俳句の部	創作活動室	482
9月18日	Japanese culture salon for EXPO 小堀 宗翔 アスリート茶会 (×パナソニックパンサーズ)	イベントホール	60
9月21日～9月26日	第25回 枚方工芸展	美術ギャラリー	1,412
9月23日	枚方ジャズフェスタ with ブルーノート東京	大ホール	1,395
10月5日	演劇「裸足で散歩」	大ホール	504
10月8日	日生劇場ファミリーフェスティバル 2022 NHK みんなのうたミュージカル リトル・ゾンビガール	大ホール	574
10月10日	ひらかた落語特選シリーズ「菊満開寄席」	小ホール	286
10月15日	SHISHAMO ワンマンツアー2022 秋 NICE TO MEET YOUr town!!! ～10年目の初上陸～	大ホール	1,331
10月16日	加藤昌則プロデュース Just 2 Hours 120分で知る名曲コンサート vol.1 すぐにも話したくなる名曲裏話集	小ホール	285
10月27日	THE ALFEE 2022 Autumn Tour Genesis of New World 秋の天地創造	大ホール	1,327
10月30日	NHK「みいつけた!」(2公演)	大ホール	1,843
11月4日	映画「パガニーニ 愛と狂気のヴァイオリニスト」	小ホール	253
11月5日	生誕240年 ニコロ・パガニーニの世界	小ホール	274
11月6日	スガ シカオ 25周年ツアー大感謝祭 2022	大ホール	1,196
11月13日	加藤昌則プロデュース Just 2 Hours 120分で知る名曲コンサート vol.2 加藤昌則のタイプ別作曲家大解剖!	小ホール	284
11月14日～12月3日	ひらパー×ネイキッド×枚方市 新・菊人形展	イベントホール	1,942
11月16日～18日	OSK 日本歌劇団創立100周年 「THE Diamond Quality」	小ホール	1,091

開催日	事業名	場所	入場者数
11月19日	佐渡裕指揮×シエナ・ウインド・オーケストラ	大ホール	1,291
11月23日	第11回 ひらかた社協ふくしフェスティバル	マルチスペース 1・2	60
11月25日	アーツプラウトシリーズ パフォーミングアーツ Vol.7 天勝悠太 ピアノリサイタル	小ホール	289
11月26日	ラン・ラン ピアノリサイタル	大ホール	1,356
12月9日	ひらかた将棋イベント	小ホール・イベントホール・マルチスペース2・リハーサル室	108
12月11日	加藤昌則プロデュース Just 2 Hours 120分で知る名曲コンサート vol.3 バイヤー加藤のクリスマスプレゼント	小ホール	287
12月14日～19日	北河内高等学校合同美術・工芸展	美術ギャラリー	544
12月15日	アーツプラウトシリーズ パフォーミングアーツ Vol.8 Grazioso ピアノで時間旅行 ～ソロ・連弾・2台	小ホール	289
12月17日	枚方市民メサイア公演 2022 15周年記念公演	大ホール	789
12月18日	宮川彬良&アンサンブル・ベガ アキラさんからのおくりもの	大ホール	1,103
1月6日～11日	第2回枚方市展(日本画)	美術ギャラリー	4,120
	第2回枚方市展(洋画・版画)		
	第2回枚方市展(書)		
	第2回枚方市展(彫塑・立体)		
	第2回枚方市展(工芸)		
	第2回枚方市展(写真)		
1月14日	本條秀慈郎 三味線リサイタル	小ホール	283
1月18日	MUSIC SHARING presents 五嶋みどり ヴァイオリン・リサイタル	大ホール	1,428
1月21日	演劇のトビラワークショップシリーズ Vol.1 殺陣ワークショップ	小ホール	22
1月21日	夏井いつき 句会ライブ	大ホール	806
1月21日	Japanese culture salon for EXPO シーラ・クリフトーク&サイン会	大会議室	38
1月28日	気軽にクラシック!ワンコインコンサート Vol.4 高木綾子&平野花子 デュオリサイタル	大ホール	1,181
2月4日	大阪フィルハーモニー交響楽団 バレンタインコンサート with ハンサム四兄弟	大ホール	1,209
2月5日	Japanese culture salon for EXPO 森下 典子 トーク&サイン会	大会議室	38
2月6日～7日	枚方市中学校 オーケストラ鑑賞会 (3公演)	大ホール	3,237
2月11日	H-Arts(ハーツ)フェスタ みんなの音楽会	大ホール・小ホール・イベントホール・創作活動室・マルチスペース	600
	H-Arts(ハーツ)フェスタ 美術ワークショップ		
	H-Arts(ハーツ)フェスタ 映画		
	H-Arts(ハーツ)フェスタ 舞踊		
	H-Arts(ハーツ)フェスタ わくわく体験シリーズ étroitsle		
	H-Arts(ハーツ)フェスタ トップアン SDGs カードゲーム		
2月18日	ひらかた落語特選シリーズ 桂米朝一門会	大ホール	1,438
2月19日	枚方市・大阪フィルハーモニー交響楽団連携事業 枚方ジュニア・ウインド・オーケストラ演奏会	大ホール	486
2月21日～27日	Digital × 北斎 「北斎 VS 広重」	美術ギャラリー	514
2月23日	映画「HOKUSAI」	大ホール	664
2月25日～26日	「Digital × 浮世絵」展 関連企画 島根県立美術館 北斎コレクションワークショップ	マルチスペース	640
2月27日	CLUB H-Arts 第1回 会員限定イベント 華麗なるオペラ演出の世界 ～マリーナ・ビアンキ トークイベント	イベントホール	54

開催日	事業名	場所	入場者数
2月28日～3月6日	アーツプラウトシリーズビジュアルアーツ Vol.6 眞先達 ハンドペイント展	美術ギャラリー	240
3月5日	枚方シティオペラ 2023 オペラ名曲 ガラ・コンサート	大ホール	957
3月8日	映画「ハムレット」	小ホール	127
3月11日	京阪沿線ぶらり芸術（アート）めぐり アート講座 VOL.6 京都市京セラ美術館で90年目の「美術館体験」	イベントホール	100
3月11日～12日	火怨の蝦夷 阿互流為	小ホール	314
3月15日～20日	枚方の美術家展	美術ギャラリー	1,483
3月19日	京阪沿線ぶらり芸術（アート）めぐり アート講座 VOL.7 江戸時代の名所図会に見る京阪沿線の観光名所	イベントホール	100
3月20日	ひらかたクラシックシリーズ Vol.1 ランチタイムコンサート ～春の名曲をソプラノ、ヴァイオリン、ピアノと共に～	小ホール	288
3月21日	DUO×DUO ギター・デュオの世界 ～4人の名手がDUOで奏でる唯一無二のアンサンブル～	小ホール	286
3月25日	KAAT 神奈川芸術劇場プロデュース 演劇「蜘蛛巣城」	大ホール	965
3月29日	演劇「ハムレット」	大ホール	1,096

② 文化芸術アドバイザー事業

平田 オリザ（社会包摂・人材育成）コミュニケーション授業

日程	小学校名	クラス数	講師
5月2日	樟葉西	2	平田オリザ氏
5月6日	西長尾	2	平田オリザ氏
5月11日～12日	菅原	3	平田オリザ氏
5月19日～20日	津田	3	平田オリザ氏
5月27日	山田	1	平田オリザ氏
6月1日～2日	香里	4	平田オリザ氏
7月13日	樟葉北	2	村井まどか氏※
7月14日～15日	樟葉	3	村井まどか氏※
10月12日～14日	津田南	5	平田オリザ氏
10月20日	明倫	2	平田オリザ氏
11月29日～30日	船橋	3	村井まどか氏※
2月3日	招提	2	平田オリザ氏

〔注〕 ※平田オリザ氏主催の劇団「青年団」俳優、金城学院大学非常勤講師

③ 若手芸術家支援事業 アーツプラウトシリーズ

パフォーミングアーツ

(単位：人)

開催日	事業名	場所	入場者数
5月17日	étroisle 打楽器コンサート	総合文化芸術センター 小ホール	286
6月20日	Duo Vert クラリネット&ピアノコンサート	総合文化芸術センター 小ホール	261
7月14日	前田将寛・紗央里ペア 情熱の社交ダンスショー&ダンス体験	総合文化芸術センター 別館メセナホール	145
8月10日	ダンス市川まや×演奏 panna cotta コンテンポラリーダンスを生演奏で楽しもう♪	総合文化芸術センター 別館メセナホール	150

ビジュアルアーツ

(単位：人)

開催日	事業名	場所	入場者数
3月1日～3月6日	眞先達 ハンドペイント展	総合文化芸術センター 美術ギャラリー3A	240

〔注〕 同開催日に市役所別館ロビーにおいて、サテライト展示を実施。

④ 小学校アウトリーチ事業

実施日	小学校	アーティスト
9月14日	山田東	Duo piacere
10月19日	桜丘	市川まや
10月31日	蹉跎西	étroisle
11月4日	桜丘北	epililas
11月8日	枚方	étroisle
11月9日	招提	Grazioso
11月10日	牧野	Marimba cantabile
	香陽	Marimba cantabile
11月11日	平野	Grazioso
11月14日	津田	市川まや
11月17日	田口山	epililas
11月18日	樟葉	duo hutaba
11月24日	明倫	panna cotta
	伊加賀	SUNNY HOOD ALL STARS
11月29日	禁野	duo hutaba
	交北	duo hutaba
11月30日	船橋	Clax カルテット
12月5日	樟葉西	panna cotta
12月22日	五常	Clax カルテット
	藤阪	duo hutaba
1月12日	蹉跎東	Duo piacere
	菅原	panna cotta
	香里	SUNNY HOOD ALL STARS
	菅原東	SUNNY HOOD ALL STARS
1月13日	蹉跎	epililas
1月26日	殿山第二	藤間皓也
2月20日	津田南	藤間皓也

⑤ 枚方市市民企画イベント促進事業

(単位：人)

事業名	主催団体	実施日	場所	事業内容	参加人数
枚方宿ジャズストリート+2022	ひらかた菊音楽祭実行委員会	令和4年 11月12日 11月13日	枚方公園青少年センター、サンプラザ生涯学習市民センター他	枚方市駅から枚方公園駅周辺の会場で音楽イベントを複数同時に開催する。	延 5,000
バリアーフリーでドンドコ和太鼓体験会	特定非営利活動法人雅夢	令和4年 12月18日、 令和5年 1月15日	枚方市立菅原生涯学習市民センターホール	障害のある方も一緒に楽しめる和太鼓体験会を開催する。	97
小・中学生に贈る自己表現・創劇の楽しさを知るオリジナル劇「セミ君の7DAYS物語」公演プロジェクト	みんなで作る学校とれぶりんか とれぶりんか子ども劇団	令和5年 1月15日	枚方公園青少年センターホール	オーディションで選ばれた子どもたちが、台本作りや裏方仕事も行い、作り上げた劇を上演する。	延 140

⑥ 伝承文化冊子「ひらかた昔ばなし」販売状況（場所：市役所別館受付）

販売冊数：総集編（カラー・モノクロ 31話収録 平成16年3月31日刊行） 7部

⑦ 中学校オーケストラ鑑賞事業

(単位：人)

開催日	事業名	場所	入場者数
2月6日～7日	枚方市立中学校 オーケストラ鑑賞会	大ホール	3,237

⑧ ひらかたジュニアブラスバンド事業

(単位：人)

活動内容	実施日	場所	入場者数
練習	11月3日、20日、26日、12月11日、令和5年1月7日、15日、22日、2月4日、12日、18日	本館・別館	—
演奏会	令和5年2月19日	大ホール	486

⑨ ひらかた将棋イベント

(単位：人)

開催日	場所	事業名	参加人数
12月10日	総合文化芸術センター本館 小ホール イベントホール 創作活動室 リハーサル室 マルチスペース1	トーナメントコース・将棋上達講座 佐藤九段と夢の対局	31
		初級・中級コース	46
		入門コース	31

(3) 「なんでも、どこでも出前塾」

(単位：件、回、人)

名称	講座数	開催回数	参加延人数
なんでも、どこでも出前塾 職員による出前講座	125	135	2,654

(4) 学園都市ひらかた推進協議会事業

① 子ども大学探検隊

(単位：人)

開催日	テ ー マ	開 催 場 所	参加人数
10月24日	関西外大で英語を使ってみよう！試してみよう！ ガイダイ・ワールドへいらっしゃい！	関西外国語大学	25
11月13日	歯科大学で歯医者さん体験！	大阪歯科大学	16
11月13日	ヒトの体を科学しよう！	関西医科大学	21
11月19日	農業ではたらくキカイたち	摂南大学	19

② ひらかた市民大学

(単位：人)

開講日	テ ー マ	開 催 場 所	講 師	参加人数
10月1日	ストレス軽減 考え方のクセを変えましょう	摂南大学	摂南大学 看護学部看護学科 教授 眞野祥子 摂南大学 看護学部看護学科 准教授 山本智津子 摂南大学 看護学部看護学科 助教 吉永愛香	48
10月29日	口に棲んでいる細菌（口腔フローラ）は健康に良いの？	大阪歯科大学	大阪歯科大学 細菌学講座 主任教授 沖永敏則	30
11月5日	呪いの時空—アフリカの呪術的世界から—	関西外国語大学	関西外国語大学 外国語学部 教授 近藤英俊	62
11月6日	出産と育児の今・昔	関西医科大学	関西医科大学 医学部 生涯発達看護分野 母性（助産）看護学領域 講師 鎌田奈津	19
11月19日	大学のプログラミング体験	大阪工業大学	大阪工業大学 情報科学部 情報システム学科 教授 須永宏 准教授 水谷泰治	23

(5) 生涯学習講座「もっと知りたい枚方市の取り組み」

(単位：人)

開講日	テ ー マ	会 場	担 当	参加人数
5月25・26日	知ってオトク ひらかたポイント活用術	南部生涯学習市民センター	健康福祉政策課	40

(6) マナビスト講座

(単位：人)

開催日	講 座 名 等	会 場	参加人数
9月10日	熟年世代からの財産管理と承継を考える ～認知症になる前に～	南部生涯学習市民センター	12
10月27日	セカンドライフ設計講座～老後資金を考える～	サンプラザ生涯学習市民センター	18
3月23日	健康で豊かな老後はお口から ～今日からはじめる誤嚥・認知症予防	生涯学習情報プラザ	17

(7) ひらかた人形劇フェスティバル

(単位：人)

開催日・期間	事業名称	参加人数・入場者数
3月11日	34th ひらかた人形劇フェスティバル	1,236

[注] 枚方市、枚方人形劇連絡会、指定管理者で構成するひらかた人形劇フェスティバル実行委員会が実施。

(8) サンサン人形劇場

(単位：人)

開催日	開 催 場 所	団 体 名	入場者数
6月5日	サンプラザ生涯学習市民センター	人形劇団こまくさ 人形劇団プチぶどう	36

開催日	開催場所	団体名	入場者数
7月17日	牧野生涯学習市民センター	「すー」のテーブルシアター 人形劇屋 de・コッペ	55
8月7日	南部生涯学習市民センター	人形劇団もんぺ座	53
9月11日	さだ生涯学習市民センター	人形劇団さんかく	49
9月25日	生涯学習情報プラザ	人形劇団ころりん	32
10月16日	楠葉生涯学習市民センター	人形劇団いれぶん	65
11月13日	津田生涯学習市民センター	人形劇団こまくさ 人形劇団プチぶどう	40
12月11日	枚方公園青少年センター	人形劇団ぴゅあ	59
1月15日	御殿山生涯学習美術センター	人形劇団びっくり箱	64
2月19日	菅原生涯学習市民センター	人形劇団あぼ	55

(9) 人形劇講座

(単位：回、人)

講座名	開催日	開催場所	講座内容	講座回数 (連続回数)	参加人数
人形劇初級講座	11月10日 ～3月11日	御殿山生涯学習美術センター	人形劇のイロハをプロから学べ ます！～脚本作り、人形制作から 実演まで～ 講師：東口次登（人形劇団クラル テ）	15	5
人形劇中級講座	11月10日	サンプラザ生涯学習市民 センター	「伝える」ということー浪曲を通 して考えるー 講師：真山隼人（浪曲師） 沢村さくら（曲師）	1	42

(10) サンプラザ生涯学習市民センター主催講座

(単位：人)

開催日	事業名	講座内容等	参加者数
①4月14日 ②5月19日 ③6月9日 ④6月30日	高齢者のためのスマホ体験教室	高齢者向け ICT 利用促進のための講座	94
①7月26日 ②9月22日 ③11月22日 ④1月27日 ⑤3月23日	ひらかたポイント活用術	ひらかたポイント制度利用促進につ いての講座	87

(11) 生涯学習市民センター活動委員会事業

(単位：人)

センター名	事業の概要	参加延人数
楠葉生涯学習市民センター	辛坊次郎氏講演会、風船の魔法使い（バルーンアート）、人情芝居・歌謡ショ ー（ちんどん通信社）、くずは七夕寄席、親子科学教室、※AVALON 世界の名曲 をうたう、ピアノカの魔術師、フルート&ピアノコンサート、※くずはサロン	421
蹉跎生涯学習市民センター	世界一周音楽の旅（第1回ペルー）、初夏の寄せ植え、おてだま遊び、折り紙で 作るサンタボックスとリース、冬の寄せ植え、フランス料理教室、ひなまつり の集い	215
御殿山生涯学習美術センター	大人の折り紙（ピエロ人形をつくりましょう！）、御殿山フェスタ 2022、夏休 みこども工作体験、カプラで遊ぼう、あなたの絵で扇子を作ろう、大人の健康 けん玉、秋の音楽祭、大人の折り紙、クリスマスコンサート「オカリナ・サッ クスとピアノのひびき」、けん玉であそぼう、はるかぜ 手作り市・音楽祭	350
牧野生涯学習市民センター	ベビーマッサージ&ベビータンゴで親子の絆作り！、ストローおじさんのコン サート、おもしろ科学教室～回転がおもしろい～、まきのワクワク体操、木の 実のクリスマス・リース、男の手料理～おいしい豚丼弁当づくり～、牧野 Jazz コンサート Vol.2、春の子ども自然科学ラボ～アンモナイトの不思議～	219
津田生涯学習市民センター	里山散策、レコードコンサート、つだ寺子屋ムジカシリーズ、チャレンジ講座、 津田いいとこ寄席、クリスマススペシャルコンサート 2022、加賀文子 新春 津軽三味線演奏会、つだミュージックライブ 11 t h、つだ南光亭	652

センター名	事業の概要	参加延人数
菅原生涯学習市民センター	子育て広場、子育て井戸端会議、子だくさんの会、うつ病情報交流会、健康講座【体操】 お手軽ストレッチ、開館 25 周年記念「すがわらサークル祭り」、いざという時役立つ 防災セミナー vol.2、夏休みこども事業、新春ピアノコンサート ～華麗なるピアノファンタジー～、すがわらのみのいち、すがわらバンドライブ 2023 Spring、陶芸教室、すがわら陶芸展	7,000
南部生涯学習市民センター	ユーカリ川柳道場、ユーカリ子育てルーム、※ふれあい講座キッズクッキング教室、陶芸・料理のコラボ、芸能アラカルト、ユーカリフェスタ、すたたんライブコンサート、太極拳講習会、太極剣講習会、健康スポーツ吹矢講習会、陶芸講座、夏休み子ども陶芸、陶芸えと、陶芸作品展、シニアの音楽リレーション、木工ひろば、楽しい子ども木工教室	6,105

〔注〕※は新型コロナウイルス感染症の影響により、中止となった事業。

(12) その他市民主体の生涯学習事業

(単位：人)

センター名	事業の概要	参加人数
楠葉生涯学習市民センター	5月祭	2,700
蹉跎生涯学習市民センター	さだ若葉まつり	2,232
牧野生涯学習市民センター	まぎの文化祭	879

(13) 御殿山生涯学習美術センター美術関連事業

① ロビー展示等

開催日・期間	事業名等	
4月1日～4月14日	アートフラッシュ vol.112：松前哲平展	
5月9日～5月22日	アートフラッシュ vol.113：廣瀬真樹「HECHO EN HIRAKATA / MADE IN HIRAKATA」	
6月18日～7月1日	ギャラリー個展：大西一塵展	
7月3日～7月16日	ギャラリー個展：山元一凜「あなたに花束を＊四季のリース」展	
8月1日～8月14日	ギャラリー個展：南隆「書道と彫刻と絵画のコラボ」展	
8月16日～8月29日	所蔵品展：福岡青嵐展	
9月1日～9月14日	アートフラッシュ vol.114 洪田薫展	
9月16日～9月29日	アートフラッシュ vol.115 ヒロチャマゴ展	
10月1日～10月14日	アートフラッシュ vol.116 池島晴子展	
10月20日～10月23日	第34回作品合同展	
10月27日～11月8日	所蔵品展：斎藤与里展	
11月26日～12月25日	企画展 アトリエ美術館 Vol.26 伊吹拓展 「CARAT 一絵の合図一」	画家・伊吹拓の作品展示 地域連携事業 御殿山渚商店会加盟店 14 店舗で作品を関連展示
1月5日～1月18日	ギャラリー個展：上山孝明展	
1月20日～2月4日	ギャラリー個展：榎哲「陽の当る坂道」展	
3月17日～3月30日	アートフラッシュ vol.117 小泉日緒里「ピンクねこちゃんと青ねこちゃんと自転車ねこちゃんと愉快的仲間たち」展	

② 美術事業・講座等

(単位：人)

開催日・期間	事業名等	参加人数
6月19日～8月7日 (全5回)	実技講座 「リアル色鉛筆画教室」	10
10月30日～12月11日 (全6回)	実技講座 「カラーリトグラフ教室」	午前の部…5 午後の部…3
11月26日～12月25日	企画展 アトリエ美術館 Vol.26 伊吹拓展 「CARAT 一絵の合図一」	コラージュワークショップ、公開制作 アーティストトーク (公開収録、動画配信)
1月15日～2月26日 (全6回)	実技講座 「陶の小箱を作ろう～メジロと桜～」	8

(14) 枚方市主催事業

① 企画展

(単位:人)

開催日	事業名	展示内容等	場所	入場者数
7月20日～7月25日	第40回枚方市内高校合同美術展	平面・立体	総合文化芸術センター 美術ギャラリー	407
7月27日～8月1日	第14回高校生書道展-枚方・北河内地区-	書	総合文化芸術センター 美術ギャラリー	566
12月14日～12月19日	第40回北河内ブロック高等学校美術・工芸展	絵画・工芸	総合文化芸術センター 美術ギャラリー	613
3月1日～3月6日	アーツプラウトシリーズ ビジュアルアーツ Vol.6 眞崎達ハンドペイント展	絵画	総合文化芸術センター 美術ギャラリー	240
3月15日～3月20日	枚方の美術家展 Vol.2	絵画・工芸	総合文化芸術センター 美術ギャラリー	1,483

③ 公募展

(単位:人)

開催日	事業名	展示内容等	場所	入場者数
8月10日～8月15日	第20回とびだせ!ひらかた大図鑑 小・中学生絵画コンクール	絵画	総合文化芸術センター 美術ギャラリー	628
8月27日～9月4日	市民総合文化祭(展示部門)	絵画・書・写真	総合文化芸術センター 美術ギャラリー	1,185
9月21日～9月26日	第25回ひらかた工芸展	工芸	総合文化芸術センター 美術ギャラリー	1,412
1月6日～1月11日	第2回枚方市展	絵画・書・写真・ 立体・彫塑・工芸	総合文化芸術センター 美術ギャラリー イベントホール	2,156

④ 市所蔵作品の展示

開催場所	開催期間	作家	作品名	材質・技法
市役所別館 ロビー サテライトコーナー	3月23日～4月24日	野沢寛	斑鳩法輪寺展望	油彩
	4月25日～5月31日	秋野亥左牟	ココペリ	版画
	6月1日～6月30日	野間仁根	双魚	油彩
	7月1日～7月31日	斎藤与里	志摩波切風景	油彩
	8月1日～8月31日	藤井範子	ひまわり	紙本着色
	9月1日～9月30日	与繩忠之	市民の森	切り絵
	10月3日～10月31日	斎藤与里	晩秋の里	油彩
	11月1日～11月30日	清水要樹	信貴山	絹本着色
	12月1日～12月28日	石阪春生	女のいる風景	版画
	1月4日～1月31日	久保嶺爾	風景	絹本着色
	2月1日～2月28日	鈴木信太郎	静物	油彩
	3月1日～3月6日	眞崎達	Skeleton 191121	油彩
	3月7日～3月31日	村田省蔵	風景(箱根山)	油彩
御殿山生涯学習美術 センター	4月1日～5月31日	藤田喬平	手吹飾筥 藤娘	ガラス
	6月1日～7月31日	八木一夫	白筒花生	陶器
	8月1日～9月29日	熊倉順吉	糸杉緑壺	陶器
	9月30日～11月30日	河井寛次郎	香器草絵	陶器
	12月1日～1月30日	濱田庄司	鐵繪丸紋蓋物	陶器
	1月31日～3月27日	伊勢崎淳	備前角花生	陶器
3月29日～5月30日	矢野橋村	華晨	紙本着色	
	矢野橋村	青山臨水	紙本着色	
	楠部弥一	萌芽 緑釉花入	陶器	
	濱田庄司	掛合釉茶碗	陶器	
	濱田庄司	鉄絵扁壺	陶器	
	5月31日～7月25日	栄永大治良	中国黄土高原 春俣ツ大地	油彩

開催場所	開催期間	作家	作品名	材質・技法
総合文化芸術センター 本館	7月26日～9月26日	三岸黄太郎	エトナの見える村	油彩
		堅山南風	鯉	絹本着色
		直原玉青	想望	紙本着色
		西田幾多郎	秋色従西来 蒼然満開中五陵 北原上 萬古青濠濠	紙本墨書
		儀間比呂志	琉球古典舞踊「柳」	版画
		園部晋	仙女	紙本着色
		神戸峰男	裸婦	ブロンズ
		清水卯一	黒釉油滴碗	陶器
		清水卯一	曜変茶碗	陶器
	7月26日～9月26日	栄永大治良	カトマンズにて 婦人像	油彩
		山河全	In my eyes#30	マーブル
		中畑艸人	フラメンコ	油彩
		大島秀信	里	油彩
		上野誠	空の中で	絹本着色
		福岡青嵐	山中老人図	絹本着色(軸)
		藤井範子	開花へ	木彫
		パブロ・ピカソ	ふくろう	ブロンズ
		藤原雄	備前透文花器	陶器
9月27日～11月28日	矢野橋村	春山帰牛図(右隻) 秋江泛舟図(左隻)	紙本着色	
	富岡鉄斎	秋山書夜図	絹本着色	
	中井吟香	柘榴	紙本着色	
	栄永大治良	晩秋の白馬山麓	油彩	
	福王子法林	秋の山	絹本着色	
	黒田辰秋	櫛拭漆盆	漆器	
	河井寛次郎	二彩流し描鉢	陶器	
11月29日～1月16日	広瀬功	公園	油彩	
	栄永大治良	物売りと人々 ポカラ ネパ ールにて	油彩	
	ミシェル・ジラルール	ブルターニュの荒野	油彩	
	フェルナン・レジェ	カフェにて	版画	
11月29日～1月16日	井上覚造	パリー(群像・猫・石垣)	油彩	
	荒木高子	Gray Bible	陶器	
	アーキペンコ	横たわる形態	ブロンズ	
1月17日～1月30日 (枚方市展市長賞受賞 作品)	工藤虹太	輓	日本画	
	三浪晴佳	川からの眺め	洋画	
	森川佳宥	鯉鵬蚊龍	書	
	広瀬裕子	小さな恋人	写真	
	松岡由紀	浮揚したい気持ち	彫塑・立体	
	笹田康弘	柘榴文壺	工芸	
1月31日～3月27日	大野倣嵩	椿	リトグラフ	
	サルバドール・ダリ	花シリーズ Four six eight	リトグラフ	
	榊原紫峰	墨梅	絹本墨画	
	胡桃沢源人	早春	油彩	
	上村松篁	立葵	絹本着色	
	矢野橋村	春山開花図	絹本着色	
	藤井範子	生	紙本着色	
	富本憲吉	色絵陶管	陶器	
	近藤悠三	染付薊文壺	陶器	

(15) 指定管理者自主事業

(単位：人)

センター名	事業の概要	参加延人数
楠葉生涯学習市民センター	くずは子育てひろばとらいあんぐる、くずはミニコンサート、ベジベジくずはキッチン、おはなしワールド3・4、くずは料理部第3回インスタグラム「ホシノ天然酵母の基本」、ひらかたポイント活用術講座、夏休み宿題大作戦 親子木工教室、ひらまなカフェ、もっと知りたい枚方市の取り組み「防災セミナー」、チャレンジカフェ～くずは KITCHEN で1日店長さん体験、グランドピアノ一般開放します①②、ひらまなカレッジ Vol. 23 夜間金融セミナー「今からはじまる老後資金対策」、マナビスト講座ひらまなカレッジ Vol. 24 「親子で科学を楽しむ会～磁石の不思議～」、ひらまなカレッジ Vol. 25 健康セミナー「口腔ケアの方法を見直してみませんか～若い頃と同じでいいの?」、夜活! コンビニスイーツと日本茶のペアリング体験、お出汁生活はじめよう「やさしいおだしの教室の離乳食講座」、ようこそ! 0歳からコンサート～「おと」と「おはなし」の花束～、ひらまなカレッジ Vol. 27 金融セミナー「金融商品の基礎 ライフプラン・株式投資・NISAとiDeCo」、らくごる体操	1,434
蹠跣生涯学習市民センター	センター周辺大掃除 Sada Clean Day!、これからはじめる資産形成、マナビスト講座「眠りの質を改善! 睡眠セミナー」、ボランティアを学び体験してみよう、親子で学ぶスマートフォン講座、家電リサイクル博士になろう!、ワタシと地球～フードマイレージ買物ゲーム～、さだ秋ジャズ Autumn Jazz Concert in Sada、からだリズムスキンケア、ナイト椅子ヨガ、クリスマスワークショップ ハーバリウム講座、市民大学講座「健康づくり～眼をトレーニングしよう!～」、宇宙セミナー 有人宇宙と宇宙科学、作って楽しい「飛び出すクリスマスカードとお正月飾り」、苔玉作り、冬の映画鑑賞会、チョコレートの世界へようこそ、初めてのパン作り、ボードゲームを楽しもう	485
御殿山生涯学習美術センター	第2回初心者ウクレレ教室～憧れのハワイを目指してウクレレを～、陶芸絵付け講座「私だけのお皿を作ろう」、初心者スマホ教室、たけうちちひろ絵本原画展「みんなのいちにち」、マナビスト講座「絵本で開く世界」たけうちちひろ・ふわはね対談、切り紙ワークショップ、もっと知りたい枚方市の取り組み「在原業平と渚院」、こども美術講座「キャンバスにアクリル絵の具で絵をかこう!」夜の美術講座「初級・陶芸講座」	163
牧野生涯学習市民センター	もっと知りたい枚方市の取り組み「九頭神麿寺とその周辺の発掘調査」、ぱらそるあ～と、リサイクル博士になろう!、将棋の時間、トルコガラスのキャンドルホルダー、新春書き初め、骨を強くする骨々習慣、こわい明かりとこわいお話し、マナビスト講座「地域の伝承と怪談」、チョコレートの世界へようこそ、お話の世界「ぐりとぐら」のカステラ、親子で体験バルーンアート、おいしい紅茶の淹れ方、管理栄養士のお味噌汁レッスン	243
津田生涯学習市民センター	絵本で子育て～お話し会とミニコンサート～、つだ生～サークル体験入部～、子どもアートセミナー「世界にひとつだけ! 段ボール帽子をつくろう」、親子で体験! VR 防災トレーニング、マナビスト講座「星空教室～星空ボランティア育成～」、「目からウロコ! の植物分類学～世界の植物のあれやこれや～」講座、つだ生～サークル見学 WEEK～、大人の秘密基地シリーズ Vol. 1～昭和のプロレスを語ろう～、つだウィンターコンサート、冬休み宿題大作戦「星空観望」、もっと知りたい枚方市の取り組み「ひらかたポイント活用術」講座、つだ生～ミニ野菜市～、えほんのひろば in つだ	322
菅原生涯学習市民センター	初夏のコンサート～ドイツからの音の便り～、すがわらキッズアートプロジェクト⑩海を描こう、夏休み宿題大作戦「木の貯金箱を作ろう」、ものがたり Craft ②「お話を照らす雑貨アロマワックスサシェづくり」、マイ箸作りに挑戦しよう、クリスマスマスクを作ろう、マナビスト講座「自律神経を整えるセルフケア」、陶芸絵付け講座「私だけのお皿を作ろう」、「保健師から学ぶ健診結果の見方と健康講座」、MOKUでヨガの日	169

[注]・一部事業は、自由参加で参加人数を把握することが困難なため、参加延人数に加えていない。

(16) 日本語・多文化共生教室「よみかき」の状況

(単位：回、人)

開催場所	曜日	回数	受講延人数
楠葉生涯学習市民センター	毎週2回(木・土)	87	392
サンプラザ生涯学習市民センター	毎週2回(木・土)	87	361
蹠跣生涯学習市民センター	毎週2回(火・金)	86	307
牧野生涯学習市民センター	毎週3回(火・木・土)	130	333
津田生涯学習市民センター	毎週2回(水・土)	86	217

開催場所	曜日	回数	受講延人数
菅原生涯学習市民センター	毎週2回(火・金)	83	285

[注]・教育委員会の社会教育事業(補助執行)。

(17) 朝鮮語教室の状況

(単位:回、人)

開催場所	曜日	回数	受講延人数
サンプラザ生涯学習市民センター	毎週金曜日	40	1,096

[注]・教育委員会の社会教育事業(補助執行)。

(18) 生涯学習市民センターだよりの発行状況

たより名	発行元	発行日
くずはだより	楠葉生涯学習市民センター	毎月1日
crossing	サンプラザ生涯学習市民センター	
蹉跎だより	蹉跎生涯学習市民センター	
森のアトリエ	御殿山生涯学習美術センター	
まきのだより	牧野生涯学習市民センター	
つだだより	津田生涯学習市民センター	
すがわらだより	菅原生涯学習市民センター	
南部だより	南部生涯学習市民センター	

(19) 利用者懇談会開催状況

(単位:団体、人)

開催場所	開催日	参加団体数	参加人数
津田生涯学習市民センター	1月11日	12	12
サンプラザ生涯学習市民センター	1月10日	1	1
菅原生涯学習市民センター	1月18日	16	16
楠葉生涯学習市民センター	1月11日	29	31
蹉跎生涯学習市民センター	1月16日	17	19
御殿山生涯学習美術センター	1月13日	18	14
牧野生涯学習市民センター	1月17日	5	7
南部生涯学習市民センター	1月18日	-	-

(20) 生涯学習市民センター施設利用状況

① ID付与団体数

(単位:団体)

一般	子ども	計
2,688	38	2,726

② 利用主体別利用状況

各センターの開館日数は、南部生涯学習市民センターは341日。牧野北分館は348日。
その他のセンターについては347日。

<楠葉生涯学習市民センター>

(単位:件、%)

	室名	一般	行政	センター	合計	利用率
2階	第1集会室	416	28	29	473	48.6
	第1和室	293	-	8	301	47.9
	保育室	287	36	10	333	34.2
支所2階	第2和室	449	3	37	489	50.2
	第2集会室	708	4	37	749	76.8
	第3集会室	560	2	107	669	68.6
	大集会室	644	27	42	713	73.4
3	第4集会室	675	2	14	691	70.9

	室名	一般	行政	センター	合計	利用率
階	第5集会室	591	26	16	633	48.0
	音楽室	884	-	19	903	68.4
	録音室	7	-	8	15	1.5
	視聴覚室	823	22	18	863	65.4
	美術室	577	2	12	591	60.7
	料理室	392	24	13	429	44.1
	計	7,306	176	370	7,852	54.8
	計 (録音室を除く)	7,299	176	362	7,837	58.7

[注]・基本的にはどの部屋も1日を午前・午後・夜の3時間帯に区分しているが、第5集会室、音楽室、視聴覚室は、午後を午後A(12:15~15:00)・午後B(15:15~18:00)の2区分にして貸し出している。
・第1和室は午後を一般開放している。

<サンプラザ生涯学習市民センター>

(単位：件、%)

	室名	一般	行政	センター	合計	利用率
サン プラ ザ 3 号 館 5 階	第1集会室	934	6	3	943	70.7
	第2集会室	776	8	2	786	79.6
	第3集会室	599	32	140	771	78.1
	第4集会室	656	24	5	685	69.4
	視聴覚室	669	49	12	730	74.0
	和室1	619	1	-	620	62.8
	和室2	492	-	3	495	50.2
	計	4,745	120	165	5,030	69.3

[注] 基本的にはどの部屋もおおむね1日を午前・午後・夜の3時間帯に区分しているが、第1集会室は、午後を午後A(12:15~15:00)・午後B(15:15~18:00)の2区分にして貸し出している。

<蹠躰生涯学習市民センター>

(単位：件、%)

	室名	一般	行政	センター	合計	利用率
2 階	音楽室	864	-	10	874	66.1
	第1集会室	440	26	24	490	50.3
	じどう室	37	2	7	46	9.1
	プレイルーム	602	-	10	612	62.8
	保育室	295	3	9	307	31.5
	和室	298	-	11	309	31.7
3 階	料理室	189	29	28	246	25.2
	第2集会室	589	39	11	639	48.3
	第3集会室	590	23	9	622	63.8
	第4集会室	826	6	14	846	64.0
	第5集会室	549	13	94	656	67.3
	録音室	628	-	7	635	65.1
	ホール	689	29	29	747	76.6
	計	6,596	170	263	7,029	53.1

[注]・基本的にはどの部屋も1日を午前・午後・夜の3時間帯に区分しているが、音楽室、第2・第4集会室は、午後を午後A(12:15~15:00)・午後B(15:15~18:00)の2区分にして貸し出している。
・じどう室は、平日(午後、夏休み期間中は午前・午後)、土・日・祝日(午前・午後)を児童生徒に開放している。

＜御殿山生涯学習美術センター＞

(単位：件、%)

	室名	一般	行政	センター	合計	利用率
(a) 創作室関係	創作室 1	589	-	33	622	64.1
	創作室 2	500	-	60	560	57.7
	創作室 3	395	7	34	436	44.9
	創作室 4	546	-	55	601	61.8
	小計 (a)	2,030	7	182	2,219	57.1
(b) 集會室関係	集會室 1	431	5	77	513	52.6
	集會室 2	664	5	53	722	55.0
	和室	272	-	35	307	31.5
	ホール	579	18	79	676	69.3
	小計 (b)	1,946	28	244	2,218	52.3
合計 (a)+(b)		3,976	35	426	4,437	54.6

〔注〕基本的にはどの部屋も1日を午前・午後・夜の3時間帯に区分しているが、集會室2は、午後を午後A(12:15~15:00)・午後B(15:15~18:00)の2区分にして貸し出している。

＜牧野生涯学習市民センター＞

(単位：件、%)

	室名	一般	行政	センター	合計	利用率
2 階	第1集會室	498	22	156	676	51.1
	第1和室	416	6	12	434	44.5
	保育室	360	3	13	376	38.6
	録音室	719	-	14	733	75.2
	音楽室	720	2	12	734	55.5
	じどう室	430	7	24	461	47.3
	プレイルーム	453	-	16	469	47.9
3 階	ホール	629	20	39	688	70.6
	料理室	144	28	31	203	20.8
	第2和室	420	3	17	440	45.1
	第2集會室	534	5	14	553	56.7
	第3集會室	438	22	22	482	49.4
	第4集會室	593	13	17	623	63.9
計		6,354	131	387	6,872	51.4

〔注〕・基本的にはどの部屋も1日を午前・午後・夜の3時間帯に区分しているが、第1集會室、音楽室、プレイルームは、午後を午後A(12:15~15:00)・午後B(15:15~18:00)の2区分にして貸し出している。

・プレイルームは、午前中一般開放している。

＜牧野生涯学習市民センター 牧野北分館＞

(単位：件、%)

	室名	一般	行政	センター	合計	利用率
1 階	集會室	923	24	-	947	71.6
	会議室	767	-	-	767	78.6
	和室	230	-	-	230	23.6
	調理室	14	24	-	38	3.9
計		1,934	48	-	1,982	46.6

〔注〕基本的にはどの部屋も平日・土曜日は1日を午前・午後・夜の3時間帯に、日曜日・祝日は午前・午後の2時間帯に区分しているが、集會室は、平日・土曜日の午後をA(12:15~15:00)・B(15:15~18:00)、日曜日・祝日の午後をA(11:45~14:15)・B(14:30~17:00)の2区分にして貸し出している。

＜津田生涯学習市民センター＞

(単位：件、%)

	室名	一般	行政	センター	合計	利用率
3階	和室	315	1	2	318	32.6
	保育室	107	57	5	169	17.3
	料理室	214	35	16	265	27.2
	音楽室	798	-	26	824	62.3
4階	ホール	471	32	53	556	57.0
	第1集会室	362	17	30	409	41.9
	第2集会室	430	11	102	543	41.1
	第3集会室	268	21	12	301	30.9
	フリールーム	807	11	17	835	63.2
	録音室	361	-	5	366	37.5
計		4,133	185	268	4,586	42.5

〔注〕基本的にはどの部屋も1日を午前・午後・夜の3時間帯に区分しているが、音楽室、第2集会室、フリールームは、午後を午後A(12:15~15:00)・午後B(15:15~18:00)の2区分にして貸し出している。

＜菅原生涯学習市民センター＞

(単位：件、%)

	室名	一般	行政	センター	合計	利用率
2階	ホール	471	48	42	561	59.0
	音楽室	786	20	21	827	62.6
	第1集会室	560	24	16	600	61.5
	保育室	335	13	19	367	37.7
3階	料理室	325	41	35	401	43.3
	交流室	489	26	106	621	63.7
	美術室	456	19	7	482	49.4
	第2集会室	774	19	8	801	60.7
	和室	476	12	12	500	51.4
	フリールーム	1,181	4	11	1,196	90.5
	映像工房	808	-	12	820	42.1
陶芸棟	作陶室	2	-	814	816	83.7
計		6,663	226	1,103	7,992	58.6

〔注〕基本的にはどの部屋も1日を午前・午後・夜の3時間帯に区分しているが、音楽室、第2集会室、フリールームは、午後を午後A(12:15~15:00)・午後B(15:15~18:00)の2区分にして貸し出している。

＜南部生涯学習市民センター＞

(単位：件、%)

	室名	一般	行政	センター	合計	利用率
1階	リサイクル工房	197	3	76	276	28.3
	講義室	416	34	30	480	49.2
	作陶室	102	-	435	537	55.1
	録音室	724	-	4	728	74.7
2階	イベントホール	328	55	59	442	45.3
	料理室	198	37	11	246	25.2
	フリールーム1	543	11	11	565	57.9
	フリールーム2	583	28	14	625	64.1
	音楽室	994	7	24	1,025	77.5
	スタジオ	1,469	-	34	1,503	77.1

	室名	一般	行政	センター	合計	利用率
3階	多目的室	1,050	3	45	1,098	83.1
	美術室	340	-	7	347	35.6
	集会室 1	430	5	8	443	45.4
	集会室 2	537	12	17	566	42.8
計		7,911	195	775	8,881	56.7

[注] 基本的にはどの部屋も1日を午前・午後・夜の3時間帯に区分しているが、音楽室、多目的室、集会室2は、午後を午後A(12:15~15:00)・午後B(15:15~18:00)の2区分にして、スタジオは、6つの区分(9:00~10:45、11:00~12:45、13:00~14:45、15:00~16:45、17:00~18:45、19:00~20:45)に分けて、貸し出している。

<生涯学習情報プラザ>

(単位：件、%)

	室名	一般	行政	主催	合計	利用率
1階	交流ルーム	102	82	13	196	20.1
2階	学習ルーム	433	20	-	454	46.6
計		535	102	13	650	33.4
1階	IT体験ルーム	4,558		1,741	6,299	

[注]・交流ルーム、学習ルームは、1日を午前・午後・夜の3時間帯に区分し、部屋を貸し出している。
・IT体験ルームは、個人利用に供しているため利用人数を示す。

③ 月別利用状況

(単位：人)

	4月	5月	6月	7月	8月	9月	10月	11月	12月	1月	2月	3月	計
楠葉	7,319	7,558	7,363	7,712	5,936	6,805	7,709	7,918	7,248	6,862	7,599	8,364	88,393
サンプラザ	4,001	4,056	4,653	4,398	3,582	4,457	4,916	4,390	3,889	4,017	4,341	4,676	51,376
蹠跫	5,627	6,383	6,785	6,662	5,206	5,778	6,304	6,857	6,137	6,010	6,366	7,312	75,427
御殿山	2,736	2,710	2,878	2,750	2,369	2,828	3,213	2,867	2,565	2,942	2,981	3,184	34,023
牧野	5,269	4,937	5,525	5,632	4,186	4,985	5,506	5,592	5,089	4,973	4,518	6,393	62,605
牧野北分館	1,971	1,757	1,896	2,127	2,004	2,154	2,075	2,170	2,085	2,058	2,039	2,288	24,624
津田	3,597	3,380	3,886	4,034	3,106	4,229	4,216	3,806	4,044	3,792	4,234	4,708	47,032
菅原	6,091	5,631	6,226	6,058	4,299	5,873	6,768	6,041	6,007	5,575	6,030	6,541	71,140
南部	5,804	5,546	6,276	6,357	4,514	5,716	6,445	7,246	5,271	5,371	5,558	6,557	70,661
生涯学習情報プラザ	406	458	572	555	671	598	714	812	671	601	831	925	7,814

④ 御殿山生涯学習美術センター 個人利用状況

(単位：人)

	4月	5月	6月	7月	8月	9月	10月	11月	12月	1月	2月	3月	計
創作室1	25	25	25	36	29	14	15	27	23	13	20	21	273
創作室2	9	23	18	15	19	23	18	21	33	10	19	18	226
創作室3	6	6	7	8	10	5	11	12	4	7	11	9	96
創作室4	10	10	7	14	11	9	11	6	5	11	11	4	109
計	50	64	57	73	69	51	55	66	65	41	61	52	704

[注]・個人利用登録者数95人。

- ・個人利用可能日数 創作室1：99日、創作室2：99日、創作室3：99日、創作室4：48日。
- ・創作室1～創作室3に関しては、毎週水・土曜日の午前9時～午後5時まで、創作室4に関しては、毎週土曜日の午前9時～午後5時の時間帯を個人利用に供している。

⑤ 印刷機器の利用

(単位：件、枚)

	原紙焼付		輪転機印刷		静電複写機	
	件数	枚数	件数	枚数	件数	枚数
楠葉	942	4,351	942	375,928	-	-
サン プラザ	294	1,146	294	118,895	287	5,354
蹉跎	485	2,188	485	160,165	-	-
御殿山	305	1,653	305	140,560	-	-
牧野	547	19,907	547	330,212	-	-
津田	272	999	272	84,417	-	-
菅原	544	2,432	544	203,807	-	-
南部	933	3,987	933	528,535	298	4,432
生涯学 習情報 プラザ	67	522	67	35,851	47	503

【文化財課】

(1) 講座・報告会等

(単位：人)

月日	テーマ	参加人数
6月25日	令和3年度文化財報告会・百済寺跡関連イベント	53
7月30日	ジュニア文化財学級「弥生のハテナ～やよいのよいとこよいくらし?～」	6
11月12日	市民歴史講座・歴史ウォーク 「百済寺跡と周辺をぶらり歴史ウォーク」	19
1月21日	第69回文化財防火デーに伴う消防訓練「光善寺（出口御坊跡）」	185
2月2日	市民歴史講座 戦国期の寺内町と枚方① 「寺内町の成立と変遷ー戦国時代大阪平野の経済発展とのかかわりー」	95
2月13日	市民歴史講座 戦国期の寺内町と枚方② 「枚方寺内町の立地について」	95
3月4日	市民歴史講座 「ひらかた歴史探検隊-枚方宿を歩こう-	8 (3組)
3月7日・14日	考古学講座「古代の瓦にふれてみよう」	9
3月11日	市民歴史講座「弥生時代の枚方」	66

(2) 文化財説明板の設置等

文化財説明板等	区分
蹉跎神社	建替
渚院跡	建替
楠葉台場跡	修繕
粟倉瓦窯跡	修繕

(3) 刊行物の発行

(単位：部)

刊行物名	部数
文化財だより「ひらかた文化財だより」(4回発行)	1,760

(4) 刊行物の売上

① 売上額 319,600円

② 売上部数

(単位：部)

区 分	部 数
渚院パンフレット	423
枚方市歴史ガイドマップ	84
枚方市文化財分布図	15
枚方宿鍵屋資料館展示案内	58
旧枚方宿の町家と町並	9
枚方宿の陶磁器	12
田中家鋳物民俗資料館図録	25
東海道枚方宿	5
検証 古代日本と百済	1
須恵器でみる古代の日本	1
貴船神社本殿保存修理工事概報	1
国史跡楠葉台場跡	192
枚方の鋳物師 2-古文書編-	7
旧田中家鋳物民俗資料館鋳物工場 展示案内	19
枚方歴史フォーラム 百済王氏とその時代	15
HIRATAKARA	47
鍵屋のにぎわいを今に伝えて一枚方宿・淀川・菊人形-	124
合 計	1,038

(5) 文化財展示会

テ ー マ	第 28 回輝きプラザきらら文化財展示会「パネル展『特別史跡 百済寺跡』」
期 間	令和 4 年 4 月 1 日(金)～令和 4 年 7 月 5 日(火)
内 容	特別史跡百済寺跡での発掘調査で確認された遺構や現在行っている再整備工事の写真パネルを中心に展示し、百済寺跡と史跡の再整備について紹介。

テ ー マ	第 29 回輝きプラザきらら文化財展示会「やよいワールド in ひらかた」
期 間	令和 4 年 7 月 27 日(水)～令和 5 年 3 月 21 日(火・祝)
内 容	市内遺跡で確認されている弥生時代の遺構写真パネルや約 110 点の遺物を展示し、「生活」「祈り」「墓」「争い」の視点から弥生時代のさまざまな活動を紹介。

〔注〕・生涯学習情報プラザの展示ルームで実施。入場自由。

・その他、市役所本館 1 階及び北部支所、南部生涯学習市民センターでも展示中。

テ ー マ	第 2 回枚方宿まちかど歴史展示
期 間	令和 4 年 12 月 1 日(木)～12 月 18 日(日)
内 容	枚方宿まちづくり協議会・枚方文化観光協会と共催で、「枚方宿」にある 9 店舗と枚方宿鍵屋資料館を会場に、各店舗に伝わる民具や市が所有するくらわんか茶碗などを展示。 令和 4 年 12 月 11 日(日)には、岡本町会館において、枚方宿で発掘された遺跡の紹介パネルや出土品の 1 日限定展示会を実施。

(6) 枚方の歴史と文化財に関する出前講座

(単位：回)

種 別	回 数
なんでもどこでも出前塾(申込：文化生涯学習課)	7
他部署等からの依頼による出前講座	1
資料館学芸員による出前講座(学校教育との連携)	13
合 計	21

(7) 市指定文化財 文化財保存事業補助金交付額

(単位：円)

指 定 文 化 財 名	補助金額
廃渚院観音寺鐘楼、梵鐘	40,000
意賀美神社の算額	20,000
浄念寺木造不動明王立像	20,000
大聖寺薬師堂内厨子	20,000
三之宮神社の湯釜	20,000
久修園院地球儀、天球儀	20,000
尊延寺木造不動明王立像、 木造四大明王像のうち大威徳明王坐像・金剛夜叉明王立像、木造地藏菩薩立像	20,000
御殿山神社遷宮絵馬	20,000
交野天神社末社貴船神社本殿	40,000
安養寺木造宝冠釈迦如来坐像	20,000
光善寺（出口御坊跡）	20,000
春日神社本殿、春日神社末社若宮八幡宮本殿	40,000
九頭神廃寺出土銅造誕生釈迦仏立像	20,000
和田寺木造薬師如来立像	20,000

(8) 文化財保護管理事業

(単位：円)

委 託 事 業 名	内 容	金 額
特別史跡百済寺跡出土遺物保存科学処理委託	特別史跡百済寺跡再整備事業に伴う発掘調査において出土した金属製品等遺物などの保存科学処理を行った。	2,454,100
枚方田中邸のむく管理委託	平成30年度に計画した養生方針に基づいて、液体肥料の注入・定点観測を実施した。	191,400

(9) 文化財発掘調査事業の状況

埋蔵文化財の発掘調査は、国庫補助対象事業として開発事業に伴う試掘確認調査など（バックホウ発掘作業委託や緊急発掘調査支援業務委託）を、また、区画整理事業に伴い範囲内容確認調査（茄子作遺跡・茄子作下浦遺跡、村野南遺跡近接地、杉遺跡近接地）を実施した。事業費 25,373,978 円。

(単位：㎡)

遺 跡 名	調 査 日	調査面積	遺 跡 名	調 査 日	調査面積
招提中町遺跡	4月4日～4月5日	6	伊加賀遺跡	11月14日～11月15日	15
招提寺内村遺跡	4月19日～5月2日	123	禁野本町遺跡	11月15日～11月16日	15
禁野本町遺跡隣接地 （禁野小学校）	5月7日～5月21日	240	枚方寺内町遺跡	11月21日～11月24日	12
禁野本町遺跡	5月23日～5月26日	25	茄子作遺跡 茄子作下浦遺跡	11月28日～1月20日	600
小倉遺跡	5月31日～6月3日	50	宇山遺跡	12月6日～12月9日	40
枚方寺内町遺跡	6月7日～6月10日	24	九頭神遺跡	1月19日～2月6日	42
船橋遺跡	6月15日～6月17日	12	渚遺跡	1月30日～1月31日	30
星丘西遺跡	6月27日～7月12日	57	岡東遺跡	2月6日～2月8日	14
範囲外（光善寺駅西地区）※	確認 7月20日～ 7月26日 本発掘 9月28日～ 11月11日	20 264	楠葉野田西遺跡	2月20日～3月2日	23
九頭神遺跡	8月26日～9月2日	13	九頭神遺跡	2月7日～2月20日	20
九頭神遺跡	7月28日	10	杉遺跡近接地	2月28日～3月16日	100
中宮・池之宮古墳群	9月7日～9月14日	97	村野南遺跡近接地	3月6日～3月13日	40
甲斐田新町遺跡	9月15日～9月16日	18	九頭神遺跡	3月15日～3月17日	20
甲斐田新町遺跡	9月20日～9月22日	18	九頭神遺跡	3月20日～3月27日	28

遺跡名	調査日	調査面積	遺跡名	調査日	調査面積
中宮尼寺田遺跡	11月10日～11月11日	13	楠葉野田遺跡	3月27日～3月30日	24
				延366日	計2,013

〔注〕※は確認調査後に本発掘調査（本発掘調査費用は原因者負担）を、他は試掘確認調査を実施。

(10) 埋蔵文化財届出処理件数

(単位：件)

区分	試掘・発掘調査	工事立会	慎重工事	大阪府対応	合計
件数	25	262	434	7	728

(11) 百済寺跡再整備事業

(単位：円)

委託事業名	内容	金額
工事監理業務委託	築地復元工事の監理を行った。	5,170,000
築地塀復元整備工事	築地塀の復元工事を行い、基礎工事及び現代工法部分の躯体鉄骨工事を実施した。	28,983,900

(12) 旧田中家鋳物民俗資料館管理運営事業

令和4年度入館者数	小中学校の見学者数 / 学校数
6,285人	1,475人 / 延21校

① ちょこっと展

学芸員が枚方の民俗や鋳物からテーマを定め、主屋土間で実施する小さな企画展。年4回開催。

事業名	開催日	展示解説
「木のいれもの～おけとたる～」 内容：さまざまな桶や樽を展示し、作り方やこれらを使ったくらしを紹介。	4月23日～7月10日	土間トーク 5月5日、6月18日 学芸員こぼれ話 7月3日
「くらしの中の○△□」 内容：円形、三角形、四角形、多角形の民具を展示し、民具の用途とその形状である理由を紹介。	7月16日～10月10日	土間トーク 7月30日、10月2日 学芸員こぼれ話 9月11日
「いれもの」 内容：くらしの中のさまざまな場面でつかわれた「いれもの」を展示。	10月22日～1月9日	土間トーク 10月29日、12月4日 学芸員こぼれ話 11月6日
「祭りのおもかげ」 内容：祭りに用いられた布団太鼓の部材や提灯、祭りの日の食事の道具などを、往時の祭りの写真とともに展示。	1月21日～4月9日	土間トーク 1月28日、4月1日 学芸員こぼれ話 3月18日

② 主催講座

(単位：人)

事業名	開催日	対象	参加人数
枚方鋳物師田中家の古文書読む（全4回）	5月20日～6月10日	一般	12
枚方鋳物師田中家の古文書読む（全4回）	9月17日～10月8日	一般	12
布ぞうり講習会	6月29日	一般	12
怪奇?! おばけ提灯	8月5日～8月7日	小学生以上	126
竹かご講習会	11月25日	一般	11
わらに親しむ～しめ縄づくり～	12月25日	一般	12
わらに親しむ～鍋しきづくり～	2月24日	一般	6
かまどで焼きいも!	1月14日	子供含む一般	39
ビデオ上映会	3月18日	一般	10

③ 体験工房主催事業

(単位：人)

種別	事業名	開催日	対象	参加人数
鑄造講座	スズのぐいのみづくり	6月11日	一般	6
	親子で作るオリジナルメダル	7月27日	子供含む一般	13(5組)
	表札・ランプシェードづくり	8月27日、9月3日、10月17日、24日、10月1日	一般	延 86
	表札・ランプシェードづくり	11月12日、19日、26日、12月3日、17日、24日	一般	延 56
七宝講座	アクセサリーづくり	6月24日	一般	15
	子ども七宝体験	7月22日	小学生以上	16
	オリジナル作品づくり	9月14日	一般	13
	銀箔で遊ぶ	11月17日	一般	15
	干支の正月飾	12月15日	一般	14
	縁起物の壁掛	1月19日	一般	16
	干支額	2月16日	一般	15
	春を待つ桜	3月16日	一般	16
彫金講座	シルバーリングづくり	5月21日	一般	12
	① 道具とアクセサリーづくり(初回受講者) ② 飾り皿づくり(経験者)5回連続講座	6月18日、25日、7月2日、9日、16日	一般	延 49
	シルバーリングづくり	10月29日	一般	12
	① 道具とアクセサリーづくり(初回受講者) ② 飾り皿づくり(経験者)5回連続講座	1月28日、2月4日、11日、18日、25日	一般	延 47
バーナーワーク講座	とんぼ玉づくり体験(午前/午後)	6月23日	一般	(午前)10 (午後)10
	ペンダントトップやアクセサリー作り(午前/午後)6回連続講座	10月19日、26日、11月2日、9日、16日、30日	一般	(午前)延 27 (午後)延 29
	ペンダントトップやアクセサリー作り 3回連続講座	2月8日、15日、22日	一般	延 30
	ペンダントトップやアクセサリー作り 3回連続講座	3月15日、22日、29日	一般	延 30
ステンドグラス講座	窓辺を彩るウィンドウパネルづくり 5回連続講座	10月25日、11月1日、8日、15日、22日	一般	延 45

④ 体験工房一般利用

(単位：コマ)

工房貸出区分	利用数
9時30分～12時30分	46
13時～17時	36

(13) 枚方宿鍵屋資料館管理運営事業

令和4年度入館者数	小中学校の見学者数 / 学校数
7,702人	495人 / 7校 ※引率の教師、出前授業を含む

① 企画展

事業名	開催日
「趣向を凝らした引札のデザイン」	4月20日～6月15日
4館合同企画「河内の人物誌」	10月12日～12月11日
「料亭旅館『鍵屋』のおもてなし」	2月23日～3月31日

② ミニ展示

事業名	開催日
「戊辰戦争戦闘図」	4月1日～4月18日
「和綴じ～綴じ方いろいろ～」	4月20日～6月15日
「ナショナル劇場「水戸黄門」第28部第18回台本・色紙」	6月16日～8月22日
「都名所図会 淀 ～昔の淀川の風景～」(博物館実習生による展示)	8月24日～10月10日
「鍵屋資料館 幻のタイトル戦」	12月15日～1月16日
「田小虎山水十二幀」	1月18日～2月22日
「くらわんか餅の今昔」(市民学芸員による展示)	3月24日～3月31日

③ 常設展示・企画展関連講座・その他講座

(単位：人)

事業名	開催日	参加延人数
「淀川水系の舟運と角倉家」	10月16日	26
「楠葉台場の建設と松平容保」	11月4日	30
「淀川に浮かぶ名城淀城と淀藩政」	11月23日	32
史跡巡り「野崎まいりと四條畷神社」	10月19日	12
史跡巡り「淀城周辺の史跡をめぐる」	11月10日	15
「朝鮮通信使の淀川通航と枚方」	8月5日	24
「今ものこる淀川洪水の痕跡—明治18年の「伊加賀切れ」を中心に—」	8月11日	25
「枚方宿と田能村直入」	8月28日	18
「枚方の雨乞い習俗をめぐって」	2月5日	37
「枚方、地形のおいたち100万年—大地の凸凹を親しむ—」	3月16日	54
かぎや文化サロン「季節を楽しむⅩ」	6月4日	18
かぎや文化サロン「季節を楽しむⅪ」	11月12日	13
「市民学芸員体験講座」	7月28日、9月22日、11月24日、 1月26日、3月23日	23

④ 古文書講座

(単位：人)

事業名	開催日	参加延人数
古文書講座 ぐずし字に親しむ①	7月7・14・21日	34
	8月3・10・17日	24
	9月7・14・21日	28
古文書講座 ぐずし字に親しむ②	1月7・14・21・28日	46
	2月1・8・15・22日	43
	3月4・11・18・25日	40

⑤ 子ども向け講座

(単位：人)

事業名	開催日	参加延人数
手づくり教室「夏の星空ランタン」	7月18日	35
手づくり教室「冬の星空ランタン」	12月3日	13

⑥ 小中学生と保護者を対象とした講座

(単位：人)

事業名	開催日	参加延人数
親子で学ぶ伝統技術「夏休み和とじ教室」	7月29日	13

⑦ 伝統文化に関する講座やイベント

(単位：人)

事業名	開催日	参加延人数
季節の歴史文化を学ぶ-親子で作ろう！こどもの日！「折り紙教室」	4月24日	8
はじめての絵手紙教室	5月20日	19
主屋で茶道体験！親子でお抹茶を点ててみよう！	6月11日	13
日本の伝統工芸を学ぶ「正絹で作るつまみ細工のお飾り」	6月24日	11
こども向けワークショップ「上方伝統文化を学ぶ～落語編～」	7月24日	9
歴史文化手作り体験「勾玉(まがたま)のペンダント」	7月30・31日	33
和風ホラーウィーク 2022「鍵屋にすみついたおばけをさがせ！」	8月4日～8月24日	255
ワークショップ「菓子木型を使ってみよう！」	8月21日	10
—伝統技術を学ぶ—和とじ教室「列帖装 れっちょうそう のノート作り」	9月16日	13
第二回 林家愛染さんと楽しむ落語の世界	10月30日	53
琵琶で聴く 平家物語外伝～鎌倉殿ゆかりの人々の物語～	11月3日	81
初めての絵手紙教室	11月25日	13
朗読のひとつき 木洩れ陽ものがたり	12月18日	109
「こども将棋大会」	1月15日	17
日本の伝統工芸を学ぶ「正絹でつくるつまみ細工のお飾り」	1月27日	10
和だこを作って遊ぼう！	2月18日	6
「和紙のひな人形展」	2月11日～3月13日	807

(14) 文化財の調査 (埋蔵文化財を除く)

名称	内容
建造物調査 (旧木南家住宅)	国登録有形文化財登録手続きに係る調査
建造物調査 (鍵屋別棟)	国登録有形文化財登録手続きに係る調査
文書調査 (枚方上之町・個人)	田中家文書
民具調査 (ひらかた市民菊人形の会)	寄贈 (菊人形下絵・参考資料) 調査継続中
民俗調査 (市内神社等)	祭礼行事調査
民具調査 (藤阪元町・個人)	寄贈打診 (唐箕)
民俗調査 (私市・音頭保存会)	交野節について
民具調査 (中宮西之町・個人)	寄贈打診 (衣装箱、竹籠、飯櫃等)
民具調査 (殿山第二小学校)	歴史資料室に収蔵されている民具の概要調査
民俗調査 (美谷川会)	交野節について
民具調査 (美谷川会)	寄贈打診 (手ぬぐい)
民俗調査 (津田・春日神社)	春日神社祭礼調査

名 称	内 容
民具調査（資料館・個人）	寄贈打診（匏、飯盒）
民俗調査（津田・個人）	春日神社宮座調査
民具調査（樟葉朝日・個人）	寄贈打診（槍、鳶、錫杖）
民俗調査（田口・山田神社）	かんじょう縄調査
民俗調査（交野ヶ原交野節・おどり保存会）	交野節について
民具調査（甲斐田町・個人）	寄贈打診（笠、ランプ、爛銅壺等）
民俗調査（藤阪元町・個人）	郷土料理調査
民俗調査（釈尊寺・釈尊寺町南自治会）	だんじり調査
民俗調査（津田・個人）	春日神社宮座調査
民俗調査（大峰元町・個人）	郷土料理調査

(15) 文化財の寄贈・寄託

(単位：点)

名 称	区分	点 数
油桶	寄贈	1
衣装箱・竹籠・飯櫃	寄贈	3
手ぬぐい	寄贈	2
桶製造道具一式	寄贈	150
菅笠・ランプ・皿秤・吊灯笼・井戸用具・爛銅壺	寄贈	12
とっくり	寄贈	2
猪口（津田酒造）・素麺箱	寄贈	2
国見山採集遺物	寄贈	25
関西医科大学寄贈資料	寄贈	70
枚方市立第一中学校寄贈遺物	寄贈	44

(16) 市史関係照会・利用状況

(単位：件)

月	件数	照会内訳				利用状況内訳		
		庁内	市民等			内容		
			電話	来信	来室	説明	閲覧	複写
4月	16	10	1	1	4	13	2	1
5月	24	8	8	-	8	22	1	1
6月	20	10	3	-	7	16	3	1
7月	15	5	1	2	7	11	2	2
8月	41	13	10	3	15	29	7	5
9月	19	6	5	2	6	16	1	2
10月	14	5	5	-	4	13	-	1
11月	16	9	3	3	1	16	-	-
12月	14	4	6	-	4	13	-	1
1月	17	4	2	2	9	14	1	2
2月	12	2	4	1	5	12	-	-
3月	16	10	3	-	3	13	1	2
計	224	86	51	14	73	188	18	18

(17) 市史関係の資料収集状況

区 分	数 量	摘 要
古文書	複製 3,114 コマ 撮影 410 点	マイクロフィルムから複製 マイクロフィルムにて撮影
歴史資料	郷土資料 収受 106 冊 行政刊行物 収受 344 冊 歴史図書 収受 108 冊	枚方に関する資料 枚方市が発行した行政刊行物 他の市町村史・資料集・紀要
新聞	令和4年4月～令和5年3月	朝日・産経・毎日・読売各紙の北河内面及び折込広告の収集

〔注〕その他、保存年限満了文書から歴史的・文化的価値のある公文書を収集。

(18) 刊行物の売上

(単位：部、円)

区 分	部 数	売 上 額
枚方市史 等	108	92,090

〔注〕内訳は資料編に記載。

(19) 古文書講座

入門講座：6月6日～7月4日 毎週月曜日5回 出席率90%

中級講座：10月3日～11月28日 隔週月曜日5回 出席率86%

時 間：午後2時～4時

講 師：村山 弘太郎（京都外国語大学准教授）

(単位：人)

期 間	応 募	講習日別受講者数						出席回数別受講者数					
		1日	2日	3日	4日	5日	計	0回	1回	2回	3回	4回	5回
入門講座	49	47	45	44	44	41	221	-	3	-	4	4	38
中級講座	51	46	42	47	39	45	219	-	2	-	7	12	28

(20) 関係機関との協力

- ① 全国歴史資料保存利用機関連絡協議会近畿部会 年4回参加
- ② 大阪自治体史連絡協議会 年3回参加

【スポーツ振興課】

(1) 各種競技大会参加状況

(単位：人)

大 会 名	参加人数等	大 会 名	参加人数等
枚方市春季総合体育大会	11,358	大阪府総合体育大会（一部中止）	200
枚方市秋季総合体育大会（一部中止）			
枚方市長杯争奪軟式野球大会	1,640	三島・北河内地区対抗柔道大会（中止）	
枚方市駅伝競走大会	374	北河内地区駅伝競走大会	70
北河内地区総合体育大会	329	大阪府市町村対抗駅伝競走大会	43

(2) 各種大会・教室開催状況

(単位：人)

大 会 ・ 教 室 名	参加人数	大 会 ・ 教 室 名	参加人数
ラグビーカーニバル	483	枚方市長杯市内高校バレーボール大会	366
トップアスリートとのふれあい事業	828	市民スポーツカーニバル	229
プロスポーツ交流促進事業	199		

(3) 総合スポーツセンター内各施設使用状況

① 総合体育館団体使用状況

(単位：件、人)

		4月	5月	6月	7月	8月	9月	10月	11月	12月	1月	2月	3月	合計
メインアリーナ	件数	227	232	219	219	221	232	241	229	194	222	216	241	2,693
	人数	6,691	7,385	6,750	7,263	5,839	7,989	8,663	7,861	5,527	6,240	7,536	8,831	86,575
第1武道場	件数	62	63	67	76	62	68	66	63	58	66	67	76	794
	人数	1,380	1,322	1,366	1,919	1,713	1,640	1,462	1,728	1,210	1,459	1,483	2,301	18,983
第2武道場	件数	63	61	55	71	52	61	62	58	55	53	50	65	706
	人数	1,241	1,150	1,092	1,314	1,515	1,385	1,175	1,429	1,096	1,040	1,041	2,142	15,620
第1会議室	件数	78	77	42	54	78	80	81	76	65	75	71	74	851
	人数	310	310	170	210	780	600	320	580	370	250	550	558	5,008
第2会議室	件数	16	15	9	12	26	16	18	18	28	34	23	26	241
	人数	340	285	150	240	1,050	470	260	660	633	330	641	729	5,788
合計	件数	446	448	392	432	439	457	468	444	400	450	427	482	5,285
	人数	9,962	10,452	9,528	10,946	10,897	12,084	11,880	12,258	8,836	9,319	11,251	14,561	131,974

② 総合体育館個人使用状況

(単位：人)

		4月	5月	6月	7月	8月	9月	10月	11月	12月	1月	2月	3月	合計	
市内	大人	男	1,099	1,192	1,149	1,299	1,115	1,138	1,201	1,155	995	1,132	1,255	1,362	14,092
		女	422	476	469	445	438	490	522	497	394	499	455	542	5,649
	中学生以下	男	222	254	180	338	294	193	131	190	194	214	218	328	2,756
		女	194	211	157	306	297	153	146	187	146	183	129	262	2,371
	60歳以上	男	814	813	824	806	685	813	878	863	739	806	815	911	9,767
		女	475	427	481	508	370	525	534	539	459	491	545	624	5,978
	障害者	男	21	34	32	42	45	39	43	50	37	41	26	47	457
		女	-	1	1	1	-	-	1	-	1	2	3	2	12
市外	大人	男	49	62	24	42	55	39	54	29	21	40	41	55	511
		女	23	42	38	25	33	39	30	25	18	28	36	21	358
	中学生以下	男	12	13	3	14	39	46	29	37	41	47	26	49	356
		女	10	11	12	21	13	21	35	22	7	14	11	34	211
	60歳以上	男	37	43	38	40	49	37	42	32	32	33	38	44	465
		女	26	36	27	30	44	48	42	26	26	35	42	37	419
	障害者	男	-	-	-	-	-	-	-	-	1	-	1	1	3
		女	-	-	-	-	1	-	-	-	-	-	-	1	2
計	男	2,254	2,411	2,250	2,581	2,282	2,305	2,378	2,356	2,060	2,313	2,420	2,797	28,407	
	女	1,150	1,204	1,185	1,336	1,196	1,276	1,310	1,296	1,051	1,252	1,221	1,523	15,000	
	合計	3,404	3,615	3,435	3,917	3,478	3,581	3,688	3,652	3,111	3,565	3,641	4,320	43,407	

③ 総合体育館施設別個人使用状況

(単位：人)

	4月	5月	6月	7月	8月	9月	10月	11月	12月	1月	2月	3月	計
第1武道場	29	44	9	21	20	54	10	18	14	10	51	12	292
第2武道場	3	1	1	12	16	19	3	6	8	7	5	12	93
サブアリーナ	1,182	1,320	1,210	1,403	1,444	1,309	1,353	1,273	1,211	1,279	1,301	1,645	15,930
卓球室	957	1,002	953	1,183	897	988	1,063	1,103	802	985	978	1,254	12,165
トレーニング室	1,214	1,233	1,250	1,288	1,096	1,206	1,259	1,250	1,072	1,277	1,288	1,385	14,818
ランニングロード	19	15	12	10	5	5	-	2	4	7	18	12	109

観光にぎわい部

④ 種目別・DAY 利用別使用状況

(単位：人)

	4月	5月	6月	7月	8月	9月	10月	11月	12月	1月	2月	3月	計
卓球	957	1,002	953	1,183	897	988	1,063	1,103	802	985	978	1,254	12,165
バドミントン	1,182	1,320	1,210	1,403	1,444	1,309	1,353	1,273	1,211	1,279	1,301	1,645	15,930
トレーニング	1,214	1,233	1,250	1,288	1,096	1,206	1,259	1,250	1,072	1,277	1,288	1,385	14,818
その他	51	60	22	43	41	78	13	26	26	24	74	36	494

⑤ 総合体育館使用率

(単位：%)

	4月	5月	6月	7月	8月	9月	10月	11月	12月	1月	2月	3月	平均
メインアリーナ	97.8	99.1	97.3	86.9	94.4	95.5	100.0	98.7	93.7	98.6	100.0	100.0	96.8
第1武道場	82.7	86.3	93.1	98.7	82.7	90.7	83.5	85.1	85.3	88.0	98.5	97.4	89.3
第2武道場	82.9	80.3	73.3	88.8	77.6	83.6	79.5	80.6	80.9	74.6	76.9	89.0	80.7
第1会議室	100.0	98.7	100.0	100.0	100.0	98.8	100.0	97.4	98.5	100.0	98.6	98.7	99.2
第2会議室	20.8	19.5	22.0	22.2	33.8	19.8	22.5	23.1	41.2	45.3	31.9	35.1	28.1
サブアリーナ	94.3	91.7	95.0	98.0	99.0	97.2	93.3	95.6	93.9	96.7	99.7	97.8	96.0
卓球室	93.0	89.8	93.0	94.4	94.7	94.9	92.3	94.9	88.5	93.0	94.8	96.3	93.3
トレーニング室	98.8	95.6	99.4	99.8	99.4	99.1	95.7	99.7	95.0	99.0	99.4	97.2	98.2

⑥ 陸上競技場団体使用状況

(単位：件、人)

		4月	5月	6月	7月	8月	9月	10月	11月	12月	1月	2月	3月	合計
競技場	件数	13	18	17	17	12	17	16	14	13	11	10	18	176
	人数	1,951	5,719	3,507	2,754	3,110	4,294	2,008	3,307	1,638	773	791	2,029	31,881
会議室	件数	13	16	10	9	7	14	12	8	2	1	2	9	103
	人数	170	364	209	213	161	286	316	177	60	8	40	164	2,168
合計	件数	26	34	27	26	19	31	28	22	15	12	12	27	279
	人数	2,121	6,083	3,716	2,967	3,271	4,580	2,324	3,484	1,698	781	831	2,193	34,049

⑦ 競技場個人使用状況

(単位：人)

		4月	5月	6月	7月	8月	9月	10月	11月	12月	1月	2月	3月	合計	
市内	大人	男	438	423	361	401	346	207	298	92	110	239	313	500	3,728
		女	128	155	98	78	81	59	39	18	28	31	36	95	846
	中学生以下	男	220	400	327	570	516	200	271	44	68	155	115	301	3,187
		女	114	197	170	330	407	110	155	30	38	98	63	157	1,869
	60歳以上	男	28	25	21	17	21	17	24	11	12	16	17	28	237
		女	11	9	14	3	6	13	6	3	1	2	5	4	77
障害者	男	-	3	12	11	5	7	5	9	2	-	4	3	61	
	女	2	2	-	-	-	-	-	-	-	2	2	4	12	
市外	大人	男	515	649	634	673	402	383	556	73	180	300	416	680	5,461
		女	101	155	85	105	72	75	104	6	40	51	61	143	998
	中学生以下	男	202	153	123	152	220	113	172	17	36	74	142	173	1,577
		女	152	185	102	91	149	87	98	6	18	34	64	90	1,076
	60歳以上	男	4	6	4	4	6	13	10	1	3	2	3	14	70
		女	-	2	2	-	-	2	2	-	-	-	-	1	9
障害者	男	20	4	6	7	12	6	15	6	10	9	4	9	108	
	女	6	3	2	6	15	1	5	1	2	2	2	3	48	
計	男	1,427	1,663	1,488	1,835	1,528	946	1,351	253	421	795	1,014	1,708	14,429	
	女	514	708	473	613	730	347	409	64	127	220	233	497	4,935	
	合計	1,941	2,371	1,961	2,448	2,258	1,293	1,760	317	548	1,015	1,247	2,205	19,364	

⑧ 陸上競技場使用率

(単位：%)

		4月	5月	6月	7月	8月	9月	10月	11月	12月	1月	2月	3月	平均	
団 体	トラック	午前	18.2	17.6	22.7	22.7	10.5	16.7	20.0	0.0	5.9	14.3	5.0	21.1	14.6
		午後	19.0	23.5	31.6	20.0	15.0	29.4	21.1	25.0	23.5	14.3	21.1	22.7	22.2
	全 面	午前	15.4	34.6	12.0	21.4	26.9	30.8	25.9	38.5	26.1	16.0	16.7	29.6	24.5
		午後	19.2	34.6	24.0	28.6	23.1	34.6	29.6	38.5	26.1	16.0	20.8	18.5	26.1
	会議室	午前	30.8	46.2	24.0	25.0	26.9	42.3	37.0	30.8	8.7	4.0	8.3	29.6	26.1
		午後	34.6	42.3	28.0	25.0	19.2	42.3	33.3	30.8	8.7	4.0	4.2	14.8	23.9
個 人	午 前	100.0	100.0	100.0	100.0	94.7	100.0	95.0	100.0	94.1	100.0	100.0	100.0	98.7	
	午 後	100.0	100.0	94.7	100.0	95.0	100.0	100.0	100.0	100.0	100.0	100.0	100.0	99.1	
全体平均		42.2	49.9	42.1	42.8	38.9	49.5	45.2	45.5	36.6	33.6	34.5	42.0	41.9	

⑨ 藤阪テニスコート使用状況

(単位：件、%)

	4月	5月	6月	7月	8月	9月	10月	11月	12月	1月	2月	3月	合計
使用件数	276	326	283	356	342	302	289	260	233	226	227	276	3,396
使用率	65.7	75.1	67.4	63.8	61.3	55.9	66.6	72.2	69.3	67.3	67.6	65.7	66.5

⑩ 藤阪東町中央公園テニスコート使用状況

(単位：件、%)

	4月	5月	6月	7月	8月	9月	10月	11月	12月	1月	2月	3月	合計
使用件数	192	218	209	198	170	186	203	285	187	177	183	198	2,406
使用率	80.0	70.3	69.7	73.6	72.0	77.5	81.9	77.1	83.5	79.0	81.7	79.8	77.2

⑪ 春日テニスコート使用状況

(単位：件、%)

	4月	5月	6月	7月	8月	9月	10月	11月	12月	1月	2月	3月	合計
使用件数	702	764	622	728	627	687	689	578	440	541	532	689	7,599
使用率	57.9	61.3	52.5	61.2	49.7	57.6	56.2	58.6	50.0	58.8	58.3	57.7	56.7

⑫ 教室開催状況

(a) 総合体育館

(単位：人)

教室名	開催日	参加人数
幼児わんぱく体操①	5/19～(全5回) 木曜日 午後3時45分～ 中止	
幼児わんぱく体操②	10/6～(全5回) 木曜日 午後3時45分～ 中止	
幼児わんぱく体操③	2/16～(全5回) 木曜日 午後3時45分～	13
かんたん体操①	4/5～(全11回) 火曜日 午前9時15分～	30
かんたん体操②	7/5～(全12回) 火曜日 午前9時15分～	30
かんたん体操③	10/4～(全12回) 火曜日 午前9時15分～	30
かんたん体操④	1/10～(全11回) 火曜日 午前9時15分～	32
ヘルスアップ・自力整体(保育付)①	4/6～(全11回) 水曜日 午前9時30分～	39
ヘルスアップ・自力整体(保育付)②	7/6～(全11回) 水曜日 午前9時30分～	40
ヘルスアップ・自力整体(保育付)③	10/5～(全11回) 水曜日 午前9時30分～	46
ヘルスアップ・自力整体(保育付)④	1/11～(全10回) 水曜日 午前9時30分～ 中止1回	36
ヘルスアップ・パワーヨガ(保育付)①	4/6～(全11回) 水曜日 午前11時15分～	40
ヘルスアップ・パワーヨガ(保育付)②	7/6～(全11回) 水曜日 午前11時15分～	40
ヘルスアップ・パワーヨガ(保育付)③	10/5～(全11回) 水曜日 午前11時15分～	40
ヘルスアップ・パワーヨガ(保育付)④	1/11～(全10回) 水曜日 午前11時15分～ 中止1回	40
小学生トランポリン A①	6/22～(全5回) 水曜日 午後4時20分～	20
小学生トランポリン A②	11/2～(全5回) 水曜日 午後4時20分～	19

観光にぎわい部

教室名	開催日	参加人数
小学生トランポリン A③	1/12～(全5回) 木曜日 午後4時20分～	14
小学生トランポリン B①	5/11～(全5回) 水曜日 午後4時20分～	22
小学生トランポリン B②	9/21～(全5回) 水曜日 午後4時20分～	21
小学生トランポリン B③	2/1～(全5回) 水曜日 午後4時20分～	17
卓球教室①	6/16～(全5回) 木曜日 午前10時～	30
卓球教室②	9/8～(全5回) 木曜日 午前10時～	29
卓球教室③	2/2～(全5回) 木曜日 午前10時～	29
バドミントン教室①	5/10～(全5回) 火曜日 午前9時～	19
バドミントン教室②	10/25～(全5回) 火曜日 午前9時～	20
ベビーダンス教室①	5/27～(全3回) 金曜日 午前10時～	6
ベビーダンス教室②	10/21～(全3回) 金曜日 午前10時～ 中止	
ベビーダンス教室③	2/17～(全3回) 金曜日 午前10時～	2
ちゃれんじ新体操	1/20～(全8回) 金曜日 午後4時30分～ 中止	
大阪エヴェッサ バスケットボールクリニック	9/19 月曜日・祝日 午前10時～	52
大阪エヴェッサ バスケットボール試合観戦	9/19 月曜日・祝日 午後3時～	640
市民スポーツカーニバル	10/10 月曜日・祝日 午前9時～	256
AnniversaryDay(個人利用無料開放)	7/3 日曜日 ※個人利用無料券配布	143
ショートテニススクエア	毎週金曜日 午後1時～	522
バスケットボールスクエア	毎週木曜日 午後7時～	691
ソフトバレーボールスクエア	毎週金曜日 午前9時～	1,545
卓球マシンスクエア	毎週火曜日～日曜日 午前9時～	427
障害者スポーツスクエア	毎月第2土曜日 午後1時～	129
体力測定スクエア	毎月第2土曜日・第4日曜日 午前10時～	14
トレーニング講習会	毎月第2土曜日・第4日曜日 午前9時～	328

(b) 陸上競技場

(単位：人)

教室名	開催日	参加人数
かけっこ集中教室①	7/21～(5日連続) 午前9時～	18
かけっこ教室②	9/7～(全5回) 水曜日 午後4時30分～	11
陸上ナイタースクエア	5/6～10/29 毎週火曜日～金曜日 午後7時～	2,811
グラウンド・ゴルフスクエア	毎週金曜日 午前9時～	81
ナイトラン 2022	10/1～(全4回) 土曜日 午後7時～	40
シニアラグビー交流大会	2/4 土曜日 午後0時～	85
坪井慶介さんのサッカー体験教室	3/12 土曜日 午後1時～	49

(c) 藤阪テニスコート・藤阪東町中央公園テニスコート

(単位：人)

教室名	開催日	参加人数
テニスを楽しもう！(藤阪東町)①	5/9～(全8回) 中止 月・木曜日 午後4時30分～	
テニスを楽しもう！(藤阪)②	7/14～(全8回) 中止 月・木曜日 午後4時30分～	

(d) 春日テニスコート

(単位：人)

教室名	開催日	参加人数
一般テニス教室①	4/6～(全10回) 火曜日 午前10時～	36
一般テニス教室②	9/7～(全10回) 火曜日 午前10時～	35
一般テニス教室③	12/14～(全10回) 火曜日 午前10時～	35

(4) 枚方市立渚市民体育館使用状況

① 団体使用状況

(単位：件、人)

		4月	5月	6月	7月	8月	9月	10月	11月	12月	1月	2月	3月	合計
ドームアリーナ	件数	171	169	155	167	170	165	172	175	148	144	165	165	1,966
	人数	3,582	3,357	2,766	3,602	3,077	3,233	3,539	3,427	2,815	2,770	3,024	3,094	38,286
フィットネスルーム	件数	154	121	138	146	134	127	137	130	101	113	116	134	1,551
	人数	1,958	1,938	2,225	2,442	2,281	2,116	2,216	2,664	1,740	1,994	2,027	2,393	25,994
スカイアリーナ	件数	9	14	12	13	9	11	16	15	5	9	9	9	131
	人数	230	261	240	350	170	220	330	390	80	130	180	110	2,691
会議室	件数	188	81	55	62	55	51	70	57	58	44	52	113	886
	人数	821	1,142	520	758	522	657	695	619	874	532	480	1,091	8,711
合計	件数	522	385	360	388	368	354	395	377	312	310	342	421	4,534
	人数	6,591	6,698	5,751	7,152	6,050	6,226	6,780	7,100	5,509	5,426	5,711	6,688	75,682

② 個人使用状況

(単位：人)

			4月	5月	6月	7月	8月	9月	10月	11月	12月	1月	2月	3月	合計
市内	大人	男	681	756	723	859	854	752	801	704	639	765	802	939	9,275
		女	227	237	263	270	310	286	295	265	161	245	261	323	3,143
	中学生以下	男	24	31	33	31	32	26	23	25	21	32	16	59	353
		女	59	27	26	28	63	27	28	39	30	44	15	33	419
	60歳以上	男	937	999	1,077	1,040	1,083	1,038	1,112	1,051	798	1,062	1,087	1,164	12,448
		女	363	368	375	332	313	384	467	399	251	326	373	437	4,388
障害者	男	42	45	36	41	58	51	53	45	44	72	73	77	637	
	女	12	14	13	12	13	1	1	6	5	8	7	11	103	
市外	大人	男	34	45	18	28	19	16	22	31	6	17	31	22	289
		女	2	13	5	8	5	3	4	11	4	10	8	6	79
	中学生以下	男	1	1	-	-	-	-	-	3	-	-	-	-	5
		女	-	-	-	-	-	-	2	2	-	-	-	2	6
	60歳以上	男	58	75	65	80	82	80	69	68	23	61	67	69	797
		女	21	18	17	21	13	13	13	14	7	15	17	20	189
障害者	男	-	-	-	-	-	-	1	-	-	-	-	-	1	
	女	-	1	-	5	4	4	5	5	-	-	3	-	27	
計	男	1,777	1,952	1,952	2,079	2,128	1,963	2,081	1,927	1,531	2,009	2,076	2,330	23,805	
	女	684	678	699	676	721	718	815	741	458	648	684	832	8,354	
	合計	2,461	2,630	2,651	2,755	2,849	2,681	2,896	2,668	1,989	2,657	2,760	3,162	32,159	

③ 種目別・DAY利用別使用状況

(単位：人)

	4月	5月	6月	7月	8月	9月	10月	11月	12月	1月	2月	3月	計
卓球	256	255	259	241	229	242	271	200	187	205	191	246	2,782
バドミントン	268	242	229	294	293	257	291	225	222	297	227	403	3,248
アスレチック	1,454	1,628	1,631	1,684	1,685	1,582	1,706	1,642	1,435	1,684	1,739	1,901	19,771
弓道	316	285	324	302	394	335	381	354	72	253	377	399	3,792
アーチェリー	119	154	145	155	170	184	162	177	30	162	142	166	1,766
その他	48	66	63	79	78	81	85	70	43	56	84	47	800

観光にぎわい部

④ 利用率

(単位：%)

	4月	5月	6月	7月	8月	9月	10月	11月	12月	1月	2月	3月	平均
ドームアリーナ	97.1	97.7	97.5	98.8	99.4	98.2	97.7	100.0	99.3	95.4	100.0	100.0	98.4
フィットネスルーム	74.7	75.6	90.2	92.4	84.8	80.9	86.2	80.0	73.7	80.1	80.6	88.2	82.3
会議室	39.4	42.6	32.4	33.5	28.6	28.5	38.0	32.0	35.4	26.0	30.1	60.4	35.6
スカイアリーナ(和弓)	72.7	76.3	79.2	76.2	72.0	78.3	82.1	89.2	66.7	71.3	77.2	83.3	77.0
スカイアリーナ(洋弓)	53.8	53.6	62.5	71.4	72.9	82.1	71.8	72.4	41.7	60.9	60.6	64.1	64.0
アスレチックルーム	99.4	100.0	99.3	100.0	98.8	99.4	98.1	98.4	100.0	100.0	100.0	100.0	99.5

⑤ 教室開催状況

(単位：人)

教室名	開催日	参加人数
ナチュラルヨガⅠ①	4/4～(全12回) 月曜日 午前9時30分～	28
ナチュラルヨガⅠ②	4/4～(全12回) 月曜日 午前10時45分～	26
ナチュラルヨガⅡ①	7/4～(全12回) 月曜日 午前9時30分～	28
ナチュラルヨガⅡ②	7/4～(全12回) 月曜日 午前10時45分～	25
ナチュラルヨガⅢ①	10/3～(全12回) 月曜日 午前9時30分～	28
ナチュラルヨガⅢ②	10/3～(全12回) 月曜日 午前10時45分～	24
ナチュラルヨガⅣ①	1/9～(全12回) 月曜日 午前9時30分～	29
ナチュラルヨガⅣ②	1/9～(全12回) 月曜日 午前10時45分～	27
背骨コンディショニングⅠ	4/12～(全6回) 第2・4火曜日 午後1時30分～	13
背骨コンディショニングⅡ	7/12～(全6回) 第2・4火曜日 午後1時30分～	18
背骨コンディショニングⅢ	10/11～(全6回) 第2・4火曜日 午後1時30分～	15
背骨コンディショニングⅣ	1/10～(全6回) 第2・4火曜日 午後1時30分～	20
背骨コンディショニング体験会	2/28 3/14 第2・4火曜日 午後0時15分～	24
楽しくフラダンスⅠ	4/5～(全12回) 火曜日 午後7時30分～	16
楽しくフラダンスⅡ	7/5～(全12回) 火曜日 午後7時30分～ 中止1回	15
楽しくフラダンスⅢ	10/4～(全12回) 火曜日 午後7時30分～	11
楽しくフラダンスⅣ	1/10～(全12回) 火曜日 午後7時30分～	11
キックエクササイズⅠ(保育付)	4/13～(全10回) 水曜日 午前9時30分～	18
キックエクササイズⅡ(保育付)	7/13～(全10回) 水曜日 午前9時30分～	16
キックエクササイズⅢ(保育付)	10/5～(全10回) 水曜日 午前9時30分～	16
キックエクササイズⅣ(保育付)	1/11～(全10回) 水曜日 午前9時30分～	21
はじめよう太極拳Ⅰ①	4/6～(全12回) 水曜日 午後1時30分～	9
はじめよう太極拳Ⅰ②	4/6～(全12回) 水曜日 午後3時～	8
はじめよう太極拳Ⅱ	7/6～(全12回) 水曜日 午後1時30分～	10
はじめよう太極拳Ⅲ	10/5～(全12回) 水曜日 午後1時30分～	6
はじめよう太極拳Ⅳ	1/11～(全12回) 水曜日 午後1時30分～	11
シニアいきいきエクササイズⅠ	4/7～(全10回) 木曜日 午前9時15分～	9
シニアいきいきエクササイズⅡ	7/7～(全10回) 木曜日 午前9時15分～	9
シニアいきいきエクササイズⅢ	10/6～(全10回) 木曜日 午前9時15分～	9
シニアいきいきエクササイズⅣ	1/12～(全10回) 木曜日 午前9時15分～	9
リラクソヨガⅠ①	4/7～(全12回) 木曜日 午後6時15分～	20
リラクソヨガⅠ②	4/7～(全12回) 木曜日 午後7時30分～	10
リラクソヨガⅡ①	7/7～(全12回) 木曜日 午後6時15分～	25
リラクソヨガⅡ②	7/7～(全12回) 木曜日 午後7時30分～	18
リラクソヨガⅢ①	9/29～(全12回) 木曜日 午後6時15分～	23
リラクソヨガⅢ②	9/29～(全12回) 木曜日 午後7時30分～	10
リラクソヨガⅣ①	1/12～(全12回) 木曜日 午後6時15分～	21
リラクソヨガⅣ②	1/12～(全12回) 木曜日 午後7時30分～	9
初心者弓道教室	5/14～(全12回) 土曜日 午前9時30分～	15

教室名	開催日		参加人数
初心者アーチェリー教室	9/10～ (全12回)	土曜日 午前9時30分～	10
幼児トランポリンⅠ	6/7～ (全6回)	月曜日 午後4時～	17
幼児トランポリンⅡ	10/25～ (全6回)	月曜日 午後4時10分～	9
幼児トランポリンⅢ	1/31～ (全6回)	月曜日 午後4時10分～	7
げんキッズ (年長～小学3年生)	8/1～ (3日連続)	午前9時30分～	8
げんキッズ体操(新年長～新小学1.2年生)	3/27 (3日連続)	午前10時30分～	13
パナソニックパンサーズの選手とからだを動かそう～バレーボール～	9/10 (全1回)	土曜日 午前9時30分～	120
リズムにのって楽しく運動	6/25 (全1回)	土曜日 午前10時～	-
リズムにのって楽しく運動	10/1～ (全5回)	土曜日 午前9時30分～	6
エクササイズウォーキング春	6/11～ (全4回)	土曜日 午前10時～ 中止	
エクササイズウォーキング秋	9/17～ (全4回)	土曜日 午前10時～ 中止	
のんびりRUN	10/15～ (全6回)	土曜日 午前9時30分～	5
市民スポーツカーニバル(スポーツの日 IN 渚)	10/10	祝・月曜日 午前9時～	350
トリプルバドミントン	2/11 (全1回)	祝・土木曜日 午前10時～	100
車いすバスケットボール体験①	12/25 (全1回)	日曜日 午後12時30分～	9
車いすバスケットボール体験②	3/4 (全1回)	日曜日 午後12時30分～	8
渚 Anniversaryday (個人利用無料 開放)	3/1 水曜日	※個人利用無料券配布	112
アスレチックルーム登録講習会	基本月2回	午前10時～、午後7時～	259
ソフトバレーボールスクエア	基本月3回	午前9時～	1,227
ショートテニススクエア	基本月2回	午後0時～	301
ヨガスクエア 月1ピラティス	基本月1回	午後7時30分～	73
障害者ふれあいスポーツ	基本月1回	午前9時～	-
卓球マシンDAY	基本	午前9時～午後5時のうち会議室の空き時間で実施	78
アシックス 狩野恵輔氏 (年長児) 「はじめての親子キャッチボール教室」	11/13 (全1回)	日曜日 午後1時30分～	54
アシックス 狩野恵輔氏 (小学1.2年生) 「はじめての親子キャッチボール教室」	11/13 (全1回)	日曜日 午後3時30分～	52

(5) 枚方市野外活動センター使用状況

① 学校(園)関係の使用者数

(単位:人)

団体数	小・中学生等	一般	合計	幼児
24	1,885	160	2,045	-

[注]・一般 = 先生(引率者)・高等学校・専門学校・大学等。
・幼児 = 幼稚園・保育園等(合計数には含めず)。

② 野外活動センター使用者数(開所日数308日) ※学校キャンプ使用者数も含む

[宿泊] 使用可能日数:(ロッジ)264日、(テント)264日

(単位:人)

	団体数	市内			市外			合計	幼児	総計
		小・中学生等	一般	小計	小・中学生等	一般	小計			
ロッジ	341	565	862	1,427	326	494	820	2,247	273	2,520
テント	162	381	309	690	438	373	811	1,501	111	1,612
合計	503	946	1,171	2,117	764	867	1,631	3,748	384	4,132

観光にぎわい部

〔日帰り〕 使用可能日数：308日

(単位：人)

	団体数	市内			市外			合計	幼児	総計
		小・中学生等	一般	小計	小・中学生等	一般	小計			
テント	515	4,302	2,042	6,344	546	979	1,525	7,869	853	8,722

③ 事業開催状況

(単位：人)

事業名	開催日	参加人数
アウトドアクッキングシリーズ	4/2・6/26・12/25	延べ97
「竹とあそび」シリーズ	5/15・8/7・9/18・12/4	延べ111
ドローン操縦体験会(公民連携事業)	6/12・6/26・8/28	延べ46
スターライトフェスティバル	8/1～8/7	延べ125
冒険トレジャーハンターキャンプ(公民連携事業)	8/11～8/12・8/18～8/19	延べ80
キャンプフェスティバル	10/23	延べ844
星のクリスマスキャンプ(公民連携事業)	12/25～12/26	40

(6) 淀川河川敷グラウンド使用状況

(単位：件、人)

		4月	5月	6月	7月	8月	9月	10月	11月	12月	1月	2月	3月	計
磯島グラウンド	件数	357	398	427	328	211	372	439	378	193	378	253	222	3,956
	人数	3,564	4,172	4,400	3,091	1,850	3,470	4,135	3,547	1,906	3,543	2,350	2,256	38,284
牧野グラウンド	件数	126	128	99	118	106	110	130	120	111	122	109	133	1,412
	人数	1,696	1,518	1,282	1,584	1,317	1,486	1,885	1,573	1,317	1,501	1,356	1,600	18,115
合計	件数	483	526	526	446	317	482	569	498	304	500	362	355	5,368
	人数	5,260	5,690	5,682	4,675	3,167	4,956	6,020	5,120	3,223	5,044	3,706	3,856	56,399

(7) 伊加賀スポーツセンター使用状況

① テニスコート使用状況

(単位：件、%)

	4月	5月	6月	7月	8月	9月	10月	11月	12月	1月	2月	3月	合計
使用件数	832	896	822	849	822	821	855	802	724	753	754	869	9,799
使用率	82.0	85.3	81.0	80.9	78.3	80.9	81.4	79.0	76.6	79.7	76.9	82.8	80.4

〔注〕平成25年度より夜間照明対応(21時まで使用可)。

② 運動広場使用状況

(単位：件、人、%)

	4月	5月	6月	7月	8月	9月	10月	11月	12月	1月	2月	3月	合計
使用件数	115	127	131	141	105	118	106	83	97	97	99	120	1,339
使用人数	6,206	6,526	6,953	7,298	4,447	8,270	6,260	4,168	5,391	4,972	3,749	8,680	72,920
使用率	79.3	70.6	75.3	78.3	58.3	81.4	70.7	57.2	71.9	71.9	70.7	80.8	72.2

〔注〕5月～8月は19時まで、左記以外は17時まで。

③ 体育館団体使用状況

(単位：件、人)

		4月	5月	6月	7月	8月	9月	10月	11月	12月	1月	2月	3月	合計
大体育室	件数	185	203	189	216	225	192	208	197	187	186	189	218	2395
	人数	3,328	3,672	3,537	3,996	4,172	3,469	3,744	3,392	3,447	3,203	3,514	3,982	43,456
体育室1	件数	94	93	85	100	93	94	98	88	80	87	89	104	1,105
	人数	1,162	1,116	1,070	1,329	1,228	1,246	1,479	1,240	1,018	1,108	1,234	1,509	14,739

		4月	5月	6月	7月	8月	9月	10月	11月	12月	1月	2月	3月	合計
体育室 2	件数	81	81	87	89	80	85	92	87	78	82	87	103	1,032
	人数	1,912	1,760	1,860	1,944	1,660	1,878	2,015	1,900	1,713	1,681	1,803	2,141	22,267
多目的室	件数	90	82	95	93	91	92	97	97	89	81	91	110	1,108
	人数	1,097	967	1,113	1,218	1,195	1,075	1,283	1,255	1,126	1,100	1,119	1,490	14,038
合 計	件数	450	459	456	498	489	463	495	469	434	436	456	535	5,640
	人数	7,499	7,515	7,580	8,487	8,255	7,668	8,521	7,787	7,304	7,092	7,670	9,122	94,500

④ 体育館個人使用状況

(単位：人)

		4月	5月	6月	7月	8月	9月	10月	11月	12月	1月	2月	3月	合計	
市 内	大 人	男	225	234	231	226	225	223	194	143	153	190	231	230	2,505
		女	91	105	122	92	89	112	122	99	65	83	101	106	1,187
	中学生 以下	男	22	32	29	21	35	24	24	20	23	22	18	31	301
		女	20	32	24	15	40	30	24	18	34	31	33	22	323
	60歳 以上	男	275	261	276	230	252	285	249	218	184	223	231	233	2,917
		女	192	187	220	205	138	192	189	152	129	170	185	197	2,156
	障害者	男	26	25	23	40	36	36	37	35	33	41	32	34	398
		女	8	6	6	10	13	7	12	6	3	6	4	8	89
市 外	大 人	男	6	8	2	2	8	10	4	1	2	5	13	1	62
		女	-	-	-	-	-	-	-	-	-	1	-	-	1
	中学生 以下	男	-	-	-	-	-	-	-	1	1	-	1	-	3
		女	-	-	-	3	-	2	-	1	2	2	1	-	11
	60歳 以上	男	12	8	18	20	9	22	20	14	12	14	17	18	184
		女	-	-	-	-	-	-	-	-	1	-	-	-	1
	障害者	男	-	-	-	-	-	-	-	-	-	-	-	-	-
		女	-	-	-	-	1	-	-	-	-	-	-	-	1
計	男	566	568	579	539	565	600	528	432	408	495	543	547	6,370	
	女	311	330	372	325	281	343	347	276	234	293	324	333	3,769	
	合計	877	898	951	864	846	943	875	708	642	788	867	880	10,139	

⑤ 体育館利用率

(単位：%)

	4月	5月	6月	7月	8月	9月	10月	11月	12月	1月	2月	3月	平均
大体育室	91.1	93.1	93.6	96.9	99.6	94.6	95.4	93.4	97.4	93.9	94.0	99.1	95.2
体育室 1	91.3	83.0	85.0	96.2	85.3	94.0	94.2	84.6	83.3	89.7	91.8	97.2	89.6
体育室 2	70.4	70.4	77.7	77.4	71.4	76.6	76.7	76.3	75.0	78.1	80.6	88.8	76.6
多目的室	87.4	78.8	89.6	85.3	85.8	86.0	88.2	89.0	89.0	82.7	93.8	94.8	87.5
トレーニング室	94.3	95.6	95.4	93.9	93.9	92.5	96.7	94.3	82.8	93.8	94.6	91.7	93.3

⑥ 教室開催状況

(a) 体育館

(単位：人、組)

教室名	開催日	参加人数 参加組数
ナチュラル・ヨガⅠ	4/5～ (全12回) 火曜日 午前9時30分～ 中止9回 (全12回) 火曜日 午前10時45分～ 中止9回	49
ナチュラル・ヨガⅡ	7/5～ (全12回) 火曜日 午前9時30分～ (全12回) 火曜日 午前10時45分～	57
ナチュラル・ヨガⅢ	10/4～ (全12回) 火曜日 午前9時30分～ (全12回) 火曜日 午前10時45分～	53
ナチュラル・ヨガⅣ	1/10～ (全12回) 火曜日 午前9時30分～ (全12回) 火曜日 午前10時45分～	55
やさしいストレッチⅠ	4/7～ (全9回) 木曜日 午前9時30分～ 中止6回	19

教室名	開催日	参加人数 参加組数
やさしいストレッチⅡ	7/7～ (全9回) 木曜日 午前9時30分～	19
やさしいストレッチⅢ	10/6～ (全9回) 木曜日 午前9時30分～	17
やさしいストレッチⅣ	1/12～ (全9回) 木曜日 午前9時30分～	20
元気になるヨガⅠ	4/1～ (全12回) 金曜日 午前9時30分～ 中止8回	24
元気になるヨガⅡ	7/1～ (全12回) 金曜日 午前9時30分～	26
元気になるヨガⅢ	10/7～ (全12回) 金曜日 午前9時30分～	23
元気になるヨガⅣ	1/13～ (全12回) 金曜日 午前9時30分～	24
くつろぐヨガⅠ	4/1～ (全12回) 金曜日 午前10時45分～ 中止8回	6
くつろぐヨガⅡ	7/1～ (全12回) 金曜日 午前10時45分～	10
ゆるトレヨガⅠ	10/7～ (全12回) 金曜日 午前10時45分～	21
ゆるトレヨガⅡ	1/13～ (全12回) 金曜日 午前10時45分～	21
シニア・エクササイズⅠ	4/6～ (全12回) 水曜日 午前9時30分～ 中止9回 (全12回) 水曜日 午前10時45分～ 中止9回	35
シニア・エクササイズⅡ	7/6～ (全12回) 水曜日 午前9時30分～ (全12回) 水曜日 午前10時45分～	39
シニア・エクササイズⅢ	10/5～ (全12回) 水曜日 午前9時30分～ (全12回) 水曜日 午前10時45分～	40
シニア・エクササイズⅣ	1/11～ (全12回) 水曜日 午前9時30分～ (全12回) 水曜日 午前10時45分～	39
こどもスポーツ教室Ⅰ	4/6～ (全10回) 水曜日 午後3時45分～ 中止7回	22
こどもスポーツ教室Ⅱ	7/13～ (全10回) 水曜日 午後4時45分～	26
こどもスポーツ教室Ⅲ	10/5～ (全10回) 水曜日 午後4時45分～	27
こどもスポーツ教室Ⅳ	1/11～ (全10回) 水曜日 午後4時45分～	24
幼児スクールⅠ	4/6～ (全10回) 水曜日 午後4時45分～ 中止7回	21
幼児スクールⅡ	7/13～ (全10回) 水曜日 午後4時45分～	18
幼児スクールⅢ	10/5～ (全10回) 水曜日 午後4時45分～	18
幼児スクールⅣ	1/11～ (全10回) 水曜日 午後4時45分～	20
おやこ3B体操(ベビークラス)Ⅰ	4/～ 金曜日 午前9時50分～ 中止	
おやこ3B体操(ベビークラス)Ⅱ	9/～ 金曜日 午前9時50分～ 中止	
おやこ3B体操(ベビークラス)Ⅲ	12/～ 金曜日 午前9時50分～ 中止	
おやこ3B体操教室(幼児クラス)Ⅰ	4/～ 金曜日 午前10時45分～ 中止	
おやこ3B体操教室(幼児クラス)Ⅱ	9/～ 金曜日 午前10時45分～ 中止	
おやこ3B体操教室(幼児クラス)Ⅲ	12/～ 金曜日 午前10時45分～ 中止	
そろばん式脳トレーニング	4/15・4/22 金曜日 午後1時30分～	9
そろばん式脳トレーニング	5/20 金曜日 午後1時30分～	3
そろばん式脳トレーニング	8/12 金曜日 午後1時30分～	6
ミズノ・スポーツ塾(年中～小2)	4/10・8/14・12/18 日曜日 午前9時30分～	68
ミズノ・スポーツ塾(年中～年長)	6/12 10/9 1/22 日曜日 午前9時30分～	60
走り方教室(年中～小学生)	9/25 3/12 日曜日 午前10時15分～	100
親子で遊ぼう(3歳～年長)	7/10 日曜日 午前10時～	17
親子で遊ぼう(年中～年長)	2/26 日曜日 午前10時～	9
スポーツ婚活(30～49歳の独身の方)	3/21 日曜日 午後1時～	12
エアロビックエクササイズ	7/23 土曜日 午前10時～	7
個人参加プログラム(バスケットボール)	毎月月曜日1回 午後7時～	49
エヴェッサスクールⅠ(小学生)	月別制(月4回) 金曜日 午後6時～	290
エヴェッサスクールⅡ(中学生)	月別制(月4回) 金曜日 午後7時30分～	126
ミズノ卓球教室Ⅰ	月別制(月4回) 火曜日 午後1時～	60
ミズノ卓球教室Ⅱ	月別制(月4回) 火曜日 午後4時30分～	88
ミズノ卓球教室Ⅲ	月別制(月4回) 火曜日 午後6時15分～	38
チアダンススクールⅠ	月別制(月4回) 月曜日 午後4時～	78
チアダンススクールⅡ	月別制(月4回) 月曜日 午後5時15分～	112

教室名	開催日	参加人数 参加組数
かんたんエアロビクス	毎月第1月曜日 午後1時30分～	95
健康ストレッチ	毎週水曜日 午前10時～	295
ミズノコツ骨体操	毎週水曜日 午前1時30分～	302
障がい者スクエア	毎月第3土曜日 午後0時～※4月～6月	24
トレーニング講習会	毎週月・水・土曜日	242
おやこで鉄棒教室（年中～少2）	5/15 日曜日 午前9時30分～	28
元気に学ぶおやこ体操（1歳～3歳）	2/28 火曜日 午前9時50分～	15
バドミントン教室体験会	3/27 日曜日 午後3時15分～	8

(b) テニスコート

(単位：人)

教室名	開催日	参加人数
ミズノ早朝テニス練習会	毎週火曜日 午前8時～※4月～5月	6
ミズノ・ジュニアテニス練習会	毎週木曜日 午後5時～※11月～2月休館日除く	4

(8) 東部公園野球場使用状況

(単位：件、%)

	4月	5月	6月	7月	8月	9月	10月	11月	12月	1月	2月	3月	合計
使用件数	93	108	88	96	124	97	89	71	53	66	61	107	1,053
使用率	55.7	51.7	43.6	46.6	59.3	48.7	42.6	36.8	28.5	34.7	32.8	53.0	44.5

(9) サプリ村野スポーツセンター使用状況

① 団体使用状況

(単位：件、人)

		4月	5月	6月	7月	8月	9月	10月	11月	12月	1月	2月	3月	計
運動広場	件数	91	101	92	91	61	90	91	86	70	70	65	88	996
	人数	1,842	2,290	2,231	2,083	1,123	2,159	2,752	1,657	2,022	1,538	1,229	1,776	22,702
体育館	件数	93	96	86	90	76	79	90	86	77	78	86	100	1,037
	人数	1,225	1,283	1,168	1,173	1,042	914	1,427	1,185	1,021	1,042	1,107	1,465	14,052
多目的 体育室1	件数	81	73	82	85	82	88	95	87	74	80	90	92	1,009
	人数	597	638	609	602	655	689	880	708	643	660	793	972	8,446
多目的 体育室2	件数	85	75	91	87	81	79	87	85	69	75	80	102	996
	人数	410	369	491	435	399	398	669	457	359	401	528	747	5,663
多目的 体育室3	件数	105	101	98	108	99	109	105	98	100	98	102	113	1,236
	人数	525	502	495	532	436	519	617	464	511	509	499	545	6,154
多目的 体育室4	件数	100	105	105	117	107	92	106	110	96	93	102	110	1,243
	人数	509	544	579	583	550	463	711	596	524	482	468	657	6,666
合計	件数	555	551	554	578	506	537	574	552	486	494	525	605	6,517
	人数	5,108	5,626	5,573	5,408	4,205	5,142	7,056	5,067	5,080	4,632	4,624	6,162	63,683

② 個人使用状況

(単位：件、人)

		4月	5月	6月	7月	8月	9月	10月	11月	12月	1月	2月	3月	計
体育館	件数	17	18	12	15	30	24	25	15	21	14	24	29	244
	人数	71	67	50	71	106	112	111	60	109	48	97	142	1,044
多目的 体育室1	件数	2	8	6	7	3	3	4	1	2	2	-	8	46
	人数	2	14	10	9	5	5	8	1	2	4	-	13	73
多目的 体育室2	件数	15	15	20	23	16	19	7	10	10	7	12	13	167
	人数	47	39	67	61	36	37	14	25	25	17	28	26	422

		4月	5月	6月	7月	8月	9月	10月	11月	12月	1月	2月	3月	計
多目的 体育室 3	件数	3	4	1	2	2	-	1	4	2	3	-	1	23
	人数	8	8	1	2	2	-	2	7	4	6	-	2	42
多目的 体育室 4	件数	3	4	2	1	6	7	2	-	1	2	1	3	32
	人数	7	9	7	1	12	13	4	-	4	4	2	6	69
合 計	件数	40	49	41	48	57	53	39	30	36	28	37	54	512
	人数	135	137	135	144	161	167	139	93	144	79	127	189	1,650

③ 使用率

(単位：%)

	4月	5月	6月	7月	8月	9月	10月	11月	12月	1月	2月	3月	平均
運動広場	78.4	67.3	63.4	60.7	40.7	77.6	75.8	74.1	64.8	67.3	60.2	73.3	67.0
体育館	86.3	85.9	77.6	80.3	76.6	78.2	85.2	78.9	81.0	80.2	87.0	90.7	82.3
多目的 体育室 1	71.6	67.5	75.9	76.7	70.8	78.4	82.5	75.9	70.4	78.8	83.3	82.5	76.2
多目的 体育室 2	79.0	68.5	86.3	83.1	72.7	75.8	72.9	75.0	68.1	73.2	75.9	89.1	76.6
多目的 体育室 3	93.1	86.7	85.3	91.7	84.2	94.0	88.3	87.9	94.4	97.1	94.4	95.0	91.0
多目的 体育室 4	88.8	90.8	92.2	98.3	94.2	85.3	90.0	94.8	89.8	91.3	95.4	94.2	92.1

(10) 枚方市スポーツ協会及び社会体育団体

① 公益財団法人枚方市スポーツ協会 (27 団体)

陸上競技協会	軟式野球連盟	ソフトテニス連盟	卓球連盟	柔道連盟
バレーボール連盟	スキー協会	野外活動協会	剣道連盟	サッカー連盟
水泳協会	ラグビー連盟	テニス協会	少林寺拳法協会	ソフトボール協会
空手道連盟	バドミントン連盟	相撲連盟	バスケットボール協会	カヌー協会
ゲートボール協会	弓道連盟	スポーツチャンバラ協会	グラウンド・ゴルフ連合 会	ドッジボール協会
ソフトバレーボール協会	インディアカ協会			

② 枚方市スポーツ少年団 (45 団体)

野球

蹉跎	野東	枚方イーグルス	川越
SSC 太陽 (野球)	桜丘トパーズ	山田池ファイターズ	枚方樟葉ウイングス
交北タイガー	開成ジュニアイーグルス	枚方平野	桜丘北ウインズ
西長尾ライガース	香里ヶ丘	スターエース	枚方レッズ
トルネード BBC	枚方ルーキーズ	枚方くずはヤンキース BC	KSC くずは (野球)
枚方香里フェニックス			

サッカー

KSC くずは (サッカー)	宇山サッカークラブ	FC 香里	FC ティアモ枚方ジュニア
FC ONCE	FC. FELLOW	LSAFC	

バレーボール

枚方桜丘クラブ	KSC くずは (バレー)	さだ西っ子クラブ	枚方ジュニア
創価レインボー	枚方牧野シャインズ	パンサーズジュニア	

少林寺拳法

少林寺拳法大阪楠葉北	少林寺拳法津田	少林寺拳法大阪楠葉	少林寺拳法大阪蹠跏
少林寺拳法枚方香里ヶ丘			

空手

枚方空手道 隆明館	楠葉空手	黎明館枚方	松濤館流交野
健誠会西村道場			

資 料 編

【観光交流課】

(1) 競艇事業収益配分金の状況

(単位：円)

市 名 \ 年 度	平成 29 年度	平成 30 年度	令和元年度	令和 2 年度	令和 3 年度
堺 市	193,635,821	301,161,635	354,919,999	569,939,599	731,225,988
東 大 阪 市	144,890,126	225,342,339	265,564,574	426,441,711	547,118,045
枚 方 市	130,603,307	203,120,554	239,375,501	384,384,088	493,158,068
豊 中 市	129,347,027	201,166,527	237,072,619	380,685,837	488,413,210
吹 田 市	126,303,588	196,432,748	231,493,713	371,726,547	476,918,431
高 槻 市	123,024,335	191,332,183	225,482,536	362,073,062	464,532,999
茨 木 市	112,624,705	175,156,546	206,419,040	331,458,565	425,254,568
八 尾 市	110,997,608	172,625,752	203,436,419	326,668,707	419,109,174
寝 屋 川 市	106,466,419	165,577,918	195,130,326	313,329,764	401,995,297
岸 和 田 市	100,294,808	155,978,563	183,817,183	295,161,734	378,685,695
守 口 市	92,781,596	144,292,478	170,044,766	273,044,300	350,309,003
富 田 林 市	88,572,554	137,745,712	162,329,196	260,653,691	334,411,839
池 田 市	86,991,520	135,286,563	159,431,011	255,999,432	328,440,418
泉 佐 野 市	85,501,619	133,567,893	157,652,784	254,150,134	326,276,120
貝 塚 市	84,909,304	132,047,877	155,614,116	249,869,795	320,576,089
泉 大 津 市	83,055,663	129,164,712	152,216,217	244,413,034	313,575,056
合 計	1,800,000,000	2,800,000,000	3,300,000,000	5,300,000,000	6,800,000,000

〔注〕・ボートレース住之江で開催されたすべてのレースの売上金のうち、75%はレースに投票した的中者へ払い戻しされ、残りの 25%の売上金から、モーターボート競走法で定められている法定経費や、ボートレース場の賃借料、人件費等を差し引いた金額が、収益配分金として 16 市に配分されている。枚方市では、ボートレース事業から得た配分金を小中学校施設の維持補修の財源として活用している。

- ・平成 28 年度より、従前の都市競艇組合が大阪府都市競艇企業団に改編されたことに伴い、配分金額については、当該年度の翌年 11 月の企業団の議会での決算認定後に確定し、配分されている。
- ・平成 30 年度及び令和 2 年度、令和 3 年度においては公営競技納付金の納付義務が発生したため、本市の実配分金はそれぞれ 198,870,935 円、368,335,729 円、481,710,620 円であった。
- ・令和 5 年度 4 月より「大阪府都市競艇企業団」は「大阪府都市ボートレース企業団」に名前を変更している。

(2) ひらかた観光ステーション売り上げ実績

(単位：千円)

項 目 \ 年 度	平成 30 年度	令和元年度	令和 2 年度	令和 3 年度	令和 4 年度
売り上げ額	11,114	10,182	5,372	7,280	4,451
友好・交流都市物産	3,935	3,518	1,867	2,274	1,395
枚方市物産等	5,557	5,221	2,367	3,019	2,350
チケット等	1,622	1,443	1,138	1,987	706

※市駅周辺再整備に伴い、ひらかた観光ステーションについては令和 4 年 10 月に閉鎖。

【商工振興課】

(1) 枚方市小企業事業資金融資（大阪府市町村連携型融資）状況

(単位：件、千円)

区 分		平成30年度	令和元年度	令和2年度	令和3年度	令和4年度	
小企業事業 資金融資	申 込	件 数	4	8	2	2	
		金 額	11,500	22,500	8,000	5,000	7,000
	貸 付	件 数	3	7	2	2	2
		金 額	7,500	17,500	8,000	5,000	7,000
	取り下げ件数		1	1	-	-	-

【農業振興課】

(1) 土地改良事業

① 公共施設維持管理事業

(単位：円)

改 良 区 名	補助対象事業経費	市補助金
枚方市川越第二土地改良区	1,764,133	187,000
枚方市茄子作土地改良区	491,171	129,000
枚方市御殿山土地改良区	13,685,163	656,000
枚方市中宮土地改良区	20,751,388	1,212,000
枚方市山田池土地改良区	13,247,412	509,000
枚方市長尾土地改良区	17,756,983	762,000
枚方市中之芝土地改良区	2,601,289	109,000
枚方市樟葉土地改良区	2,638,138	148,000
枚方市船橋土地改良区	6,835,402	630,000
枚方市招提土地改良区	2,445,393	231,000
枚方市穂谷土地改良区	796,233	120,000
計	83,012,705	4,693,000

② 土地改良補助事業

(単位：円)

土地改良補助事業（一般）		事業概要	事業主体	工事費	市補助金
1	惣喜池土砂吐ゲート改修工事	ため池	津田水利組合	3,740,000	1,496,000
2	早稲路水路改修工事	水路	穂谷土地改良区	808,500	404,000
3	尊延寺ポンプ等改修(中止)			-	-
4	山之上水槽タンク改修工事	タンク	山之上実行組合	2,035,000	1,017,000
5	野々田川右岸ゲート改修工事	ゲート	春日水利組合	1,375,000	687,000
6	春日野1丁目地内新池底樋・堤体法面改修工事(中止)			-	-
7	船橋川井堰ゴム袋体補修工事	井せき	招提土地改良区	1,540,000	770,000
8	東山貯水池進入路整備工事	貯水池	船橋土地改良区	970,200	388,000
9	荒坂池フェンス工事第1期工事	安全柵	長尾土地改良区	1,440,000	576,000
10	荒坂池フェンス工事第2期工事	安全柵	長尾土地改良区	1,210,000	484,000
11	尊延寺水路整備工事(令和4年度)	水路	尊延寺支部	3,498,000	1,749,000
12	奥の谷水路改修工事(2工区)	水路	穂谷土地改良区	99,000	49,000
13	穂谷小規模地区水路柵蓋改修工事	水路	穂谷土地改良区	220,000	110,000
14	穂谷東部貯水池上水路改修	水路	穂谷土地改良区	368,500	184,000
15	水路整備・農道整備改修工事	水路	山田池土地改良区	2,915,000	1,457,000
16	貯水タンク塗装工事	タンク	藤阪南組合	2,078,285	1,039,000
合計				22,297,485	10,410,000

土地改良事業（災害復旧事業）(補正分)		事業概要	事業主体	請負金額	交付確定額
S-1	大字尊延寺1698農地災害復旧工事	水田	農協尊延寺支部	5,720,000	2,860,000
S-2	春日野1丁目地内新池底樋改修工事	ため池	春日水利組合	2,585,000	1,680,000
合計				8,305,000	4,540,000

【文化財課】

(1) 枚方市史刊行物

(単位：部)

タイトル	サブタイトル	発刊年度	発行部数	4年度売却部数	4年度配付部数	残部数
枚方市史第1巻	本文編3版(地理・考古編)	昭和63年度	500	-	-	255
枚方市史第2巻	本文編再版(古代・中世編)	昭和55年度	1,500	-	-	680
枚方市史第3巻	本文編(近世編)	昭和51年度	2,000	-	-	368
枚方市史第4巻	本文編(近代編)	昭和54年度	2,000	1	-	631
枚方市史第5巻	本文編(現代編)	昭和58年度	2,000	2	-	808
枚方市史第6巻	史料編再版(古代・中世・近世編)	平成元年度	500	-	-	233
枚方市史第7巻 品切	史料編(近世編)	昭和45年度	1,500			
枚方市史第8巻	史料編(近世編)	昭和45年度	1,500	-	-	37
枚方市史第9巻	史料編(近世編)	昭和49年度	1,500	-	-	152
枚方市史第10巻	史料編(近代・現代編)	昭和50年度	1,500	-	-	308
枚方市史第11巻	史料編(近代・現代編)	昭和51年度	1,500	-	-	364
枚方市史第12巻	考古編補遺・索引年表編	昭和61年度	2,000	-	-	969
枚方市史別巻	概説編	平成6年度	1,000	-	-	205
枚方市史研究紀要第8号	近世枚方宿と飯盛女	昭和49年度	1,000	1	-	68
枚方市史研究紀要第9号	近世淀川の舟運	昭和49年度	1,000	2	410	48
枚方市史研究紀要第10号	枚方市域の行政区画推移	昭和52年度	1,000	1	-	409
枚方市史研究紀要第11号	戦後枚方における旅客輸送の展開	昭和55年度	1,000	1	-	494
朝日新聞記事集成第1,2集	明治12年～明治30年(再版合本)	昭和57年度	500	-	-	169
朝日新聞記事集成第3集	明治31年～明治40年(再版)	昭和58年度	500	5	-	230
朝日新聞記事集成第4集	明治41年～大正6年(再版)	平成2年度	500	-	-	441
朝日新聞記事集成第5集	大正7年～大正11年	昭和52年度	800	-	-	312
朝日新聞記事集成第6集	大正12年～昭和3年	昭和53年度	800	-	-	292
朝日新聞記事集成第7集	昭和4年～昭和7年	昭和54年度	800	-	-	320
朝日新聞記事集成第8集	昭和8年～昭和13年	昭和55年度	800	-	-	328
朝日新聞記事集成第9集	昭和14年～昭和20年	昭和56年度	800	-	-	247
朝日新聞記事集成第10集	索引編	平成3年度	1,000	-	-	689
枚方市史資料第3集	新校枚方市の小作争議資料	昭和52年度	500	1	-	74
枚方市史資料第4集	中振村役人日記(一)	昭和54年度	1,000	2	-	408
枚方市史資料第5集	中振村役人日記(二)	昭和55年度	1,000	2	-	460
枚方市史資料第6集	中振村役人日記(三)	昭和56年度	1,000	2	-	303
枚方市史資料第7集	中振村役人日記(四)	昭和57年度	1,000	2	-	513
枚方市史資料第8集	河内国 正保郷帳写	昭和58年度	1,000	1	-	423
枚方市史資料第9集	禁野火薬庫爆発遭難手記	令和元年度	700	5	1	32
枚方市史年報第3号 品切		平成11年度	500			
枚方市史年報第4号		平成12年度	500	-	-	29
枚方市史年報第5号		平成13年度	500	-	-	21
枚方市史年報第6号 品切		平成15年度	500			
枚方市史年報第7号		平成15年度	500	1	-	18
枚方市史年報第8号 品切		平成16年度	500			
枚方市史年報第9号		平成18年度	600	-	-	92
枚方市史年報第10号	枚方市制60周年記念	平成19年度	700	-	-	163
枚方市史年報第11号		平成20年度	700	-	-	187
枚方市史年報第12号		平成21年度	700	-	-	222
枚方市史年報第13号		平成22年度	700	-	-	222
枚方市史年報第14号		平成23年度	700	1	-	209

タイトル	サブタイトル	発刊 年度	発行 部数	4年度 売却 部数	4年度 配付 部数	残部数
枚方市史年報第15号		平成24年度	700	1	-	233
枚方市史年報第16号		平成25年度	700	-	-	232
枚方市史年報第17号		平成26年度	700	-	-	275
枚方市史年報第18号		平成27年度	700	1	-	256
枚方市史年報第19号		平成28年度	700	-	-	257
枚方市史年報第20号		平成29年度	700	-	-	256
枚方市史年報第21号		平成30年度	700	-	-	272
枚方市史年報第22号		令和元年度	700	1	11	268
枚方市史年報第23号		令和2年度	700	1	1	246
枚方市史年報第24号		令和3年度	700	6	2	298
枚方市史年報第25号		令和4年度	700	-	393	307
枚方市史年報 別冊	招提村片岡家文書の研究	平成20年度	500	2	1	100
枚方市史年報 別冊	茄子作村中西家文書の研究	平成22年度	500	4	1	126
楽しく学ぶ枚方の歴史		平成18年度	1,500	16	-	36
新版 郷土枚方の歴史	市民向けの郷土読本	平成25年度	1,500	28	-	597
近代枚方の教育と文化		昭和53年度	1,000	1	-	362
枚方風土記	枚方市制40周年記念	昭和62年度	7,000	9	-	137
写真集枚方市50年	枚方市制50周年記念	平成9年度	1,200	-	-	176
語り継ぐ戦争体験		昭和61年度	1,000	2	-	88
禁野火薬庫資料集		昭和63年度	1,000	3	2	28
学童集団疎開の生活		平成4年度	1,000	2	-	495
戦時下の枚方町		平成7年度	1,200	1	-	683

観光にぎわい部 所管施設の概要

(令和5年4月1日現在)

施設名	区分	所在地	開設年月日	敷地面積 (㎡)	建物面積 (㎡)	建物構造
総合文化芸術センター本館		新町 2-1-60	令和3年8月30日	13,146.62	6,906.76	鉄筋コンクリート造 一部鉄筋鉄骨コンクリート造、 鉄骨造 地下1階地上5階塔屋1階
総合文化芸術センター別館		新町 2-1-5	平成4年11月25日	3,800.04	延床面積 4,393.70	鉄筋コンクリート造 地上7階
公設市場サンパーク		伊加賀東町 6-8	平成元年11月01日	1,421.00	1,166.79	鉄筋コンクリート造 地上3階・地下1階建 一部4階建 (1階・2階一部分)
地域活性化支援センター		車塚 1丁目 1-1	平成17年04月17日	輝きプラザ きらら内	3,667.91	鉄骨鉄筋コンクリート造 地上8階・地下1階建 (5~7階部分)
楠葉生涯学習 市民センター		楠葉並木 2丁目 29-5	昭和57年5月7日	3,316.42	延床面積 1,503.04	鉄筋コンクリート造 3階建(2、3階部分)
サンプラザ生涯学習 市民センター		岡東町 12-3-508	昭和58年4月27日	サンプラザ 3号館内	延床面積 801.92	鉄筋コンクリート造 5階建(5階一部分)
蹠跏生涯学習 市民センター		北中振 3丁目 27-10	昭和61年5月16日	2,154.25	延床面積 2,670.56	鉄筋コンクリート造 地上3階 地下1階建 (2、3階部分)
御殿山生涯学習 美術センター		御殿山町 10-16	昭和62年5月23日	3,106.99	延床面積 1,812.91	鉄筋コンクリート造 地上2階 地下1階建 (1、2階部分)
牧野生涯学習 市民センター		宇山町 4-5	昭和63年5月25日	3,242.13	延床面積 2,699.89	鉄筋コンクリート造 地上3階 地下1階建 (2、3階部分)
牧野生涯学習市民センター 牧野北分館		牧野北町 11-1	平成19年5月1日	2,300.00	延床面積 812.86	鉄骨造 2階建(1階部分)
津田生涯学習 市民センター		津田北町 2丁目 25-3	平成2年5月23日	2,411.55	延床面積 3,252.89	鉄筋コンクリート造 4階建(3、4階部分)
菅原生涯学習 市民センター		長尾元町 1丁目 35-1	平成9年1月21日	3,386.55	延床面積 2,621.65	鉄筋コンクリート造 地上3階 地下1階建 (2、3階部分) (陶芸棟)鉄骨造平屋建
南部生涯学習 市民センター		香里ヶ丘 1丁目 1-2	平成15年12月6日	4,623.00	延床面積 2,541.18	鉄筋コンクリート造 3階建
生涯学習情報プラザ		車塚 1丁目 1-1	平成17年4月17日	輝きプラザ きらら内	延床面積 1,837.03	鉄骨鉄筋コンクリート造 地上8階 地下1階建 (1、2階部分)
旧田中家 鑄物民俗 資料館	工場	藤阪天神町5-1	昭和59年10月	8,114.67	245.19	木造平屋建
	主屋				126.07	〃
	管理棟				802.75	鉄骨造2階建
枚方宿 鍵屋資料館	主屋	堤町10-27	平成13年7月	810.49	253.2	木造平屋建
	別棟				556.63	木造2階建
	蔵				31.03	土蔵造
文化財課 山田分室		都丘町6-9	平成30年4月	591.68	554.56	鉄筋コンクリート造 2階建
蹠跏東プレハブ 文化財収蔵庫		翠香園町30-1	平成3年7月	1,992.11	129.6	鉄骨造平屋建
元山田幼稚園 施設文化財 収蔵庫	倉庫	甲斐田町1-27	平成15年10月	1,787.34	314.31	軽量鉄骨造 平屋建
	集会室				85.75	軽量鉄骨造 平屋建

区分		所在地	開設年月日	敷地面積 (㎡)	建物面積 (㎡)	建物構造
施設名						
野外活動センター	メインホール	大字穂谷4550	昭和45年 8月	183,400 (一部借地)	3,657	鉄筋コンクリート造 地下1階 地上2階建
	フレッシュエア テント				20張 (各24)	鉄筋コンクリート造 平屋建 テント張り
	ロッジ棟				5棟 (各115)	鉄筋コンクリート造 2階建
	ステラホール				306	鉄筋コンクリート造 2階建
	スタッフ棟				2棟 (各96)	鉄筋コンクリート造 2階建
	野外便所				2棟 (各59)	鉄筋コンクリート造 平屋建
	炊飯棟				2棟 (各215)	鉄筋コンクリート造 平屋建
	グリーンスポーツ				15基	木製遊具
総合体育館	中宮大池4丁目10-1	昭和58年 7月	13,744	8,552	鉄筋コンクリート造 地上4階建 地下1階	
陸上競技場	中宮大池4丁目10-1	平成 2年 5月	25,462	19,618 (競技場面積) 2,355 (建物面積)	全天候型トラック 天然芝フィールド 鉄筋コンクリート造 2階建スタッド (3種公認)	
藤阪テニスコート	藤阪南町1-334-4	平成11年 7月	1,242.59	更衣室、倉庫 仮設トイレ	砂入り人工芝 コート 2面	
藤阪東町中央公園 テニスコート	藤阪東町1-5011-8	平成27年 4月	2,028.90	倉庫 仮設トイレ	砂入り人工芝 コート 2面	
春日テニスコート	春日西町2-6-2	平成27年10月	12,625.40	管理事務所	砂入り人工芝コート 3面 グリーンサットコート 4面 練習板 1面	
渚市民体育館	渚西3丁目26-10	平成10年 3月	8,385	5,776	鉄筋コンクリート造 地上3階建 地下1階	
枚方市相撲場	王仁公園1-1	平成 7年 2月	400	400	屋根付相撲場 鉄骨造平屋建四方形屋 形	
伊加賀 スポーツセンター	伊加賀西町53-2	平成23年 4月 (体育館) 平成25年 4月	32,983	3,144 (体育館)	鉄筋コンクリート造 3階建	
				2,750 (テニスコート)	砂入り人工芝コート 5面	
				9,900 (運動広場)		
サプリ村野 スポーツセンター	村野西町5-1	平成25年 4月	サプリ村野内	432 (体育館)	鉄筋コンクリート造 平屋建	
				4室 (各65) (多目的体育 室)	鉄筋コンクリート造 3階建	
				7,500 (運動広場)		
東部公園野球場	大字尊延寺2987-1	平成27年 4月	11,220.1	-	両翼 92m センター 115m	

〔注〕 ※市駅周辺再整備に伴い、ひらかた観光ステーションについては令和4年10月に閉鎖。