

部長	次長	室長	課長	課長代理	係長	検算	係員		技術管理者

当初設計書

	起案日	令和 年 月 日	決裁日	令和 年 月 日
<p>施工年度 : 令和 5年度</p> <p>支出費目 : 配水及び給水費</p> <p>: </p> <p>: </p> <p>: </p> <p>工事場所 : 枚方市内一円</p> <p>路線河川名 :</p> <p>工事名 : 令和5年度 水道メーター取替業務委託</p> <p>: </p> <p>: </p>	<p>決裁根拠： 別表第1 3(3)表20項</p>		<p>書類名： 建設改良工事・委託関係綴</p>	
	<p>基準年度 : 令和4年度</p> <p>単価適用月度 : 令和4年11月度</p> <p>適用工種 : 開削工事及び小口径推進工事等</p> <p>地域補正 : 一般交通影響あり②</p>			

区分	金額	摘要
工事価格	円	
消費税相当額	円	
工事費	円	

工 事 概 要

配水及び給水費

種 別	単 位	当 初
水道メーター取替工	式	1
水道メーター取替付帯工	式	1

本 工 事 内 訳 書

工種:

費 目	工 種	種 別	細別／規格	単 位	数 量	単 価	金 額	摘 要
直接工事費				式	1			
共通仮設費				式	1			
	共通仮設費率計算額			式	1			
純工事費				式	1			
	現場管理費			式	1			
		現場管理費率計算額		式	1			
工事原価				式	1			
	一般管理費等			式	1			
		一般管理費率計算額		式	1			
		契約保証費		式	1			

本工事費

第1号明細表の1
A0001-0000-06

水道メーター取替工 1式当り明細表

種別：
形状：
備考：

名 称	規 格	単 位	数 量	単 価	金 額	雑	摘 要
量水器取付工(ねじ込み接合)	φ13 普通型 量水器取付のみ	箇所	3,524				第1号表, SS0750//8
量水器取付工(ねじ込み接合)	φ20 普通型 量水器取付のみ	箇所	13,518				第2号表, SS0750//9
量水器取付工(ねじ込み接合)	φ25 普通型 量水器取付のみ	箇所	1,172				第3号表, SS0750//10
量水器取付工(ねじ込み接合)	φ40 普通型 量水器取付のみ	箇所	291				第4号表, SS0750//11
量水器取付工(フランジ接合)	φ50 普通型 水道メーター取替	箇所	73				第5号表, SS0755//4
量水器取付工(フランジ接合)	φ75 普通型 水道メーター取替	箇所	33				第6号表, SS0755//6
量水器取付工(フランジ接合)	φ100 普通型 水道メーター取替	箇所	11				第7号表, SS0755//7
量水器取付工(フランジ接合)	φ150 普通型 水道メーター取替	箇所	3				第8号表, SS0755//10
量水器取付工(フランジ接合)	φ200 普通型 水道メーター取替	箇所	1				第9号表, SS0755//11
量水器取付工(フランジ接合)	φ250 普通型 水道メーター取替	箇所	1				第10号表, SS0755//8

本工事費

第2号明細表の1
A0001-0000-05

水道メーター取替付帯工 1式当り明細表

種別：
形状：
備考：

名 称	規 格	単 位	数 量	単 価	金 額	雑	摘 要
直結止水栓 上部取替工 (材工共)	φ 13 B型	箇所	1				第11号表, SZ0030//1
直結止水栓 上部取替工 (材工共)	φ 20 B型	箇所	1				第12号表, SZ0030//2
直結止水栓 上部取替工 (材工共)	φ 25 B型	箇所	1				第13号表, SZ0030//3
直結止水栓取替工	φ 13 VP用 直結止水栓	箇所	1				第14号表, SS0720//1
直結止水栓取替工	φ 20 VP用 直結止水栓	箇所	1				第15号表, SS0720//2
直結止水栓取替工	φ 25 VP用 直結止水栓	箇所	1				第16号表, SS0720//3
止水栓 上部取替工 (材工共)	φ 13	箇所	1				第17号表, S0001//1
止水栓 上部取替工 (材工共)	φ 20	箇所	1				第18号表, S0001//2
止水栓 上部取替工 (材工共)	φ 25	箇所	1				第19号表, S0001//3
スリースバルブ取付工	φ 40	箇所	1				第20号表, SS0720//4

本工事費

第2号明細表の2
A0001-0000-05

水道メーター取替付帯工 1式当り明細表

種別：
形状：
備考：

名 称	規 格	単 位	数 量	単 価	金 額	雑	摘 要
スリースバルブ取付工	φ 5 0	箇所	1				第21号表, SS0720//9
メーター 2 次側修理工	φ 1 3	箇所	10				第22号表, SS0720//10
メーター 2 次側修理工	φ 2 0	箇所	10				第23号表, SS0720//11
メーター 2 次側修理工	φ 2 5	箇所	5				第24号表, SS0720//12
メーター 2 次側修理工	φ 4 0	箇所	1				第25号表, SS0720//13
メーター 2 次側修理工	φ 5 0	箇所	1				第26号表, SS0720//14
メーター 1 次側修理工	φ 1 3 宅地内	箇所	10				第27号表, SS0720//16
メーター 1 次側修理工	φ 2 0 宅地内	箇所	10				第28号表, SS0720//18
メーター 1 次側修理工	φ 2 5 宅地内	箇所	5				第29号表, SS0720//20
メーター1次側修理工	φ 4 0 既設スリース～メーター 宅地内	箇所	1				第30号表, SS0720//21

本工事費

第2号明細表の3
A0001-0000-05

水道メーター取替付帯工 1式当り明細表

種別：
形状：
備考：

名 称	規 格	単 位	数 量	単 価	金 額	雑	摘 要
メーター1次側修理工	φ40 既設止水栓～メーター 宅地内	箇所	1				第31号表, SS0720//22
メーター1次側修理工	φ50 (既設VP～メーター) 宅地内	箇所	1				第32号表, SS0720//23
メーター1次側修理工	φ13 既設止水栓～メーター 道路	箇所	10				第33号表, SS0720//26
メーター1次側修理工	φ20 既設止水栓～メーター 道路	箇所	10				第34号表, SS0720//27
メーター1次側修理工	φ25 既設止水栓～メーター 道路	箇所	5				第35号表, SS0720//28
メーター1次側修理工	φ40 既設止水栓～メーター 道路	箇所	1				第36号表, SS0720//30
メーター移設工	φ13	箇所	1				第37号表, SS0720//31
メーター移設工	φ20	箇所	1				第38号表, SS0720//32
メーター移設工	φ25	箇所	1				第39号表, SS0720//33
メーターBOX取替工	φ13	箇所	1				第40号表, SS0720//34

第5号表
SS0755-0000-04

量水器取付工(フランジ接合) 1箇所当り単価表

種別：φ50 普通型
形状：水道メーター取替
備考：

名 称	規 格	単 位	数 量	単 価	金 額	雑	摘 要
配管工		人					R3200
普通作業員		人					R0200
フランジ継手工	7.5K 65mm以下	口	2				第44号表, SS0140//1
フランジ継手取外し工	7.5K 65mm以下	口	2				第45号表, SS0140//3
諸雑費		式	1				Z9000
合 計		箇所	1				
単 位 当 り		箇所	1				

第6号表
SS0755-0000-06

量水器取付工(フランジ接合) 1箇所当り単価表

種別：φ75 普通型
形状：水道メーター取替
備考：

名 称	規 格	単 位	数 量	単 価	金 額	雑	摘 要
配管工		人					R3200
普通作業員		人					R0200
フランジ継手工	7.5K 75mm (80)	口	2				第46号表, SS0140//2
フランジ継手取り外し工	7.5K 75mm (80)	口	2				第47号表, SS0140//4
諸雑費		式	1				Z9000
合 計		箇所	1				
単 位 当 り		箇所	1				

第7号表
SS0755-0000-07

量水器取付工(フランジ接合) 1箇所当り単価表

種別：φ100 普通型
形状：水道メーター取替
備考：

名 称	規 格	単 位	数 量	単 価	金 額	雑	摘 要
配管工		人					R3200
普通作業員		人					R0200
フランジ継手工	7.5K 100mm	口	2				第48号表, SS0140//5
フランジ継手取り外し工	7.5K 100mm (80)	口	2				第49号表, SS0140//6
諸雑費		式	1				Z9000
合 計		箇所	1				
単 位 当 り		箇所	1				

第8号表
SS0755-0000-10

量水器取付工(フランジ接合) 1箇所当り単価表

種別：φ150 普通型
形状：水道メーター取替
備考：

名 称	規 格	単 位	数 量	単 価	金 額	雑	摘 要
配管工		人					R3200
普通作業員		人					R0200
フランジ継手工	7.5K 150mm	口	2				第50号表, SS0140//7
フランジ取り外し継手工	7.5K 150mm	口	2				第51号表, SS0140//8
諸雑費		式	1				Z9000
合 計		箇所	1				
単 位 当 り		箇所	1				

第9号表
SS0755-0000-11

量水器取付工(フランジ接合) 1箇所当り単価表

種別：φ200 普通型
形状：水道メーター取替
備考：

名 称	規 格	単 位	数 量	単 価	金 額	雑	摘 要
配管工		人					R3200
普通作業員		人					R0200
フランジ継手工	7.5K 200mm	口	2				第52号表, SS0140//11
フランジ取り外し継手工	7.5K 200mm	口	2				第53号表, SS0140//12
諸雑費		式	1				Z9000
合 計		箇所	1				
単 位 当 り		箇所	1				

第10号表
SS0755-0000-08

量水器取付工(フランジ接合) 1箇所当り単価表

種別：φ250 普通型
形状：水道メーター取替
備考：

名 称	規 格	単 位	数 量	単 価	金 額	雑	摘 要
配管工		人					R3200
普通作業員		人					R0200
フランジ継手工	7.5K 250mm	口	2				第54号表, SS0140//10
フランジ継手取り外し工	7.5K 250mm	口	2				第55号表, SS0140//9
諸雑費		式	1				Z9000
合 計		箇所	1				
単 位 当 り		箇所	1				

第11号表
SZ0030-0000-01

直結止水栓 上部取替工（材工共） 10箇所当り単価表

種別：φ13 B型
形状：
備考：

名 称	規 格	単 位	数 量	単 価	金 額	雑	摘 要
配管工		人					R3200
普通作業員		人					R0200
B型直結止水栓上部	φ13	組	10				L105013
諸雑費		式	1				Z9000
合 計		箇所	10				
単 位 当 り		箇所	1				

第13号表
SZ0030-0000-03

直結止水栓 上部取替工（材工共） 10箇所当り単価表

種別：φ25 B型
形状：
備考：

名 称	規 格	単 位	数 量	単 価	金 額	雑	摘 要
配管工		人					R3200
普通作業員		人					R0200
B型直結止水栓上部	φ25	組	10				L105025
諸雑費		式	1				Z9000
合 計		箇所	10				
単 位 当 り		箇所	1				

第14号表
SS0720-0000-01

直結止水栓取替工 1箇所当り単価表

種別：φ13 V P用
形状：直結止水栓
備考：

名 称	規 格	単 位	数 量	単 価	金 額	雑	摘 要
直結止水栓	φ13	組	1				L102013
配管工		人				1	R3200
普通作業員		人				1	R0200
諸雑費		%					Z1000
合 計		箇所	1				
単 位 当 り		箇所	1				

第15号表
SS0720-0000-02

直結止水栓取替工 1箇所当り単価表

種別：φ20 V P用
形状：直結止水栓
備考：

名 称	規 格	単 位	数 量	単 価	金 額	雑	摘 要
直結止水栓	φ20	組	1				L102020
配管工		人				1	R3200
普通作業員		人				1	R0200
諸雑費		%					Z1000
合 計		箇所	1				
単 位 当 り		箇所	1				

第16号表
SS0720-0000-03

直結止水栓取替工 1箇所当り単価表

種別：φ25 V P用
形状：直結止水栓
備考：

名 称	規 格	単 位	数 量	単 価	金 額	雑	摘 要
直結止水栓	φ 25	組	1				L102025
配管工		人				1	R3200
普通作業員		人				1	R0200
諸雑費		%					Z1000
合 計		箇所	1				
単 位 当 り		箇所	1				

第17号表
S0001-0000-01

止水栓 上部取替工 (材工共) 10箇所当り単価表

種別：φ13
形状：
備考：

名 称	規 格	単 位	数 量	単 価	金 額	雑	摘 要
配管工		人					R3200
普通作業員		人					R0200
止水栓上部	φ13	個	10				T0001//4
諸雑費		式	1				Z9000
合 計		箇所	10				
単 位 当 り		箇所	1				

第19号表
S0001-0000-03

止水栓 上部取替工 (材工共) 10箇所当り単価表

種別：φ25
形状：
備考：

名 称	規 格	単 位	数 量	単 価	金 額	雑	摘 要
配管工		人					R3200
普通作業員		人					R0200
止水栓上部	φ25	個	10				T0001//6
諸雑費		式	1				Z9000
合 計		箇所	10				
単 位 当 り		箇所	1				

第20号表の1
SS0720-0000-04

スリースバルブ取付工 1箇所当り単価表

種別：φ40
形状：
備考：

名 称	規 格	単 位	数 量	単 価	金 額	雑	摘 要
スリースバルブ	φ40	個	1				H150040
HIVP-TS形直管	φ40×4000	本	0.025				E201040
MCジョイント	φ40	組	1				E2E4040
HIVP-TS形 金属入りバルブ用ソケット	φ40	個	2				E2F5040
コンクリートはつり	3cm以下	m2	0.2				第56号表, SP13F20//1
硬質塩化ビニル管据付工	φ40mm	m	0.1				第57号表, SS0320//4
T S継手工	φ40mm	口	4				第58号表, SS0330//4
スリースバルブ取り付け工	φ40	箇所	1				第59号表, SZ0055//1
バルブBOX設置工		箇所	1				第60号表, SZ0040//1
モルタル金ゴテ仕上げ工	床	m2	0.2				第61号表, SZ5005//1

第21号表の1
SS0720-0000-09

スリースバルブ取付工 1箇所当り単価表

種別：φ50
形状：
備考：

名 称	規 格	単 位	数 量	単 価	金 額	雑	摘 要
スリースバルブ	φ50	個	1				H150050
HIVP-TS形直管	φ50×4000	本	0.25				E201050
MCジョイント	φ50	組	2				E2E4050
ユニオングリップ	Φ50	組	1				T000001//2
HIVP-TS形 金属入りバルブ用ソケット	φ50	個	2				E2F5050
コンクリートはつり	3cm以下	m2	0.75				第56号表, SP13F20//1
硬質塩化ビニル管据付工	φ50mm	m	1				第66号表, SS0320//5
TS継手工	φ50mm	口	8				第67号表, SS0330//5
スリースバルブ取り付け工	φ50	箇所	1				第68号表, SZ0055//2
バルブBOX設置工		箇所	1				第60号表, SZ0040//1

第22号表の1
SS0720-0000-10

メーター2次側修理工 1箇所当り単価表

種別：φ13
形状：
備考：

名 称	規 格	単 位	数 量	単 価	金 額	雑	摘 要
量水器伸縮エオン	φ13	組	1				L203013
HIVP-TS形直管	φ13×4000	本	0.175				E201013
HIVP-TS形 90° エルボ	φ13	個	4				E2C1013
HIVP-TS形 金属入り給水栓用ソケット	φ13	個	1				E2F3013
コンクリートはつり	3cm以下	m2	0.2				第56号表, SP13F20//1
硬質塩化ビニル管据付工	φ13mm	m	0.7				第69号表, SS0320//1
T S継手工	φ13mm	口	9				第70号表, SS0330//1
モルタル金ゴテ仕上げ工	床	m2	0.2				第61号表, SZ5005//1
床掘り 土砂	現場制約あり	m3	0.06				第62号表, SP12110//3
埋戻し 土砂	現場制約あり 締固め有り	m3	0.06				第63号表, SP12150//1

第23号表の1
SS0720-0000-11

メーター2次側修理工 1箇所当り単価表

種別：φ20
形状：
備考：

名 称	規 格	単 位	数 量	単 価	金 額	雑	摘 要
量水器伸縮エオン	φ20	組	1				L203020
HIVP-TS形直管	φ20×4000	本	0.175				E201020
HIVP-TS形 90° エルボ	φ20	個	4				E2C1020
HIVP-TS形 金属入り給水栓用ソケット	φ20	個	1				E2F3020
コンクリートはつり	3cm以下	m2	0.2				第56号表, SP13F20//1
硬質塩化ビニル管据付工	φ20mm	m	0.7				第71号表, SS0320//2
T S継手工	φ20mm	口	9				第72号表, SS0330//2
モルタル金ゴテ仕上げ工	床	m2	0.2				第61号表, SZ5005//1
床掘り 土砂	現場制約あり	m3	0.06				第62号表, SP12110//3
埋戻し 土砂	現場制約あり 締固め有り	m3	0.06				第63号表, SP12150//1

第24号表の1
SS0720-0000-12

メーター2次側修理工 1箇所当り単価表

種別：φ25
形状：
備考：

名 称	規 格	単 位	数 量	単 価	金 額	雑	摘 要
量水器伸縮エオン	φ25	組	1				L203025
HIVP-TS形直管	φ25×4000	本	0.175				E201025
HIVP-TS形 90° エルボ	φ25	個	4				E2C1025
HIVP-TS形 金属入り給水栓用ソケット	φ25	個	1				E2F3025
コンクリートはつり	3cm以下	m2	0.2				第56号表, SP13F20//1
硬質塩化ビニル管据付工	φ25mm	m	0.7				第73号表, SS0320//3
T S継手工	φ25mm	口	9				第74号表, SS0330//3
モルタル金ゴテ仕上げ工	床	m2	0.2				第61号表, SZ5005//1
床掘り 土砂	現場制約あり	m3	0.06				第62号表, SP12110//3
埋戻し 土砂	現場制約あり 締固め有り	m3	0.06				第63号表, SP12150//1

第25号表の1
SS0720-0000-13

メーター2次側修理工 1箇所当り単価表

種別：φ40
形状：
備考：

名 称	規 格	単 位	数 量	単 価	金 額	雑	摘 要
量水器伸縮エオン	φ40	組	1				L203040
HIVP-TS形直管	φ40×4000	本	0.175				E201040
HIVP-TS形 90° エルボ	φ40	個	4				E2C1040
HIVP-TS形 メタル入りバルブ用ソケット	φ40	個	1				E2F5040
コンクリートはつり	3cm以下	m2	0.2				第56号表, SP13F20//1
硬質塩化ビニル管据付工	φ40mm	m	0.7				第57号表, SS0320//4
T S継手工	φ40mm	口	9				第58号表, SS0330//4
モルタル金ゴテ仕上げ工	床	m2	0.2				第61号表, SZ5005//1
床掘り 土砂	現場制約あり	m3	0.06				第62号表, SP12110//3
埋戻し 土砂	現場制約あり 締固め有り	m3	0.06				第63号表, SP12150//1

第26号表の1
SS0720-0000-14

メーター2次側修理工 1箇所当り単価表

種別：φ50
形状：
備考：

名 称	規 格	単 位	数 量	単 価	金 額	雑	摘 要
スリースハブ	φ50	個	1				H150050
HIVP-TS形直管	φ50×4000	本	0.25				E201050
HIVP-TS形 金属入りハブ用ソケット	φ50	個	2				E2F5050
MCジョイント	φ50	組	1				E2E4050
HIVP-TS形 ソケット	φ50	個	1				E2E1050
GP・VP接合ユニット	φ50	組	1				L212050
メーターフランジ	Φ50	組	1				T000001//1
コンクリートはつり	3cm以下	m2	0.75				第56号表, SP13F20//1
硬質塩化ビニル管据付工	φ50mm	m	1				第66号表, SS0320//5
TS継手工	φ50mm	口	7				第67号表, SS0330//5

第26号表の2
SS0720-0000-14

メーター2次側修理工 1箇所当り単価表

種別：φ50
形状：
備考：

名 称	規 格	単 位	数 量	単 価	金 額	雑	摘 要
スリースバルブ取り付け工	φ50	箇所	1				第68号表, SZ0055//2
バルブBOX設置工		箇所	1				第60号表, SZ0040//1
フランジ継手工	7.5K 65mm以下	口	1				第44号表, SS0140//1
モルタル金ゴテ仕上げ工	床	m2	0.75				第61号表, SZ5005//1
床掘り 土砂	現場制約あり	m3	0.36				第62号表, SP12110//3
埋戻し 土砂	現場制約あり 締固め有り	m3	0.36				第63号表, SP12150//1
発生土運搬費	積込2次0.13m3、ダンプトラック2t車 運搬のみ L=3.5km Co塊(無筋) DID区域内	m3	0.02				第64号表, SS1030//9
舗装版切断 コンクリート舗装版	舗装厚:15cm以下	m	3				第65号表, SP1D210//3
合 計		箇所	1				
単 位 当 り		箇所	1				

第27号表の1
SS0720-0000-16

メーター1次側修理工 1箇所当り単価表

種別：φ13 宅地内
形状：
備考：

名 称	規 格	単 位	数 量	単 価	金 額	雑	摘 要
直結止水栓	φ13	組	1				L102013
鉛管用冷間継手(SPLI-ト)	φ13	組	1				L211013
HIVP-TS形直管	φ13×4000	本	0.175				E201013
HIVP-TS形 90° エルボ	φ13	個	4				E2C1013
コンクリートはつり	3cm以下	m2	0.2				第56号表, SP13F20//1
硬質塩化ビニル管据付工	φ13mm	m	0.7				第69号表, SS0320//1
T S 継手工	φ13mm	口	8				第70号表, SS0330//1
止水栓取付工	φ13 VP用 止水栓取付のみ	箇所	1				第75号表, SS0720//15
モルタル金ゴテ仕上げ工	床	m2	0.2				第61号表, SZ5005//1
床掘り 土砂	現場制約あり	m3	0.06				第62号表, SP12110//3

第28号表の1
SS0720-0000-18

メーター1次側修理工 1箇所当り単価表

種別：φ20 宅地内
形状：
備考：

名 称	規 格	単 位	数 量	単 価	金 額	雑	摘 要
直結止水栓	φ20	組	1				L102020
鉛管用冷間継手(SPLI-ト)	φ20	組	1				L211020
HIVP-TS形直管	φ20×4000	本	0.175				E201020
HIVP-TS形 90° エルボ	φ20	個	4				E2C1020
コンクリートはつり	3cm以下	m2	0.2				第56号表, SP13F20//1
硬質塩化ビニル管据付工	φ20mm	m	0.7				第71号表, SS0320//2
T S 継手工	φ20mm	口	8				第72号表, SS0330//2
止水栓取付工	φ20 VP用 止水栓取付のみ	箇所	1				第76号表, SS0720//17
モルタル金ゴテ仕上げ工	床	m2	0.2				第61号表, SZ5005//1
床掘り 土砂	現場制約あり	m3	0.06				第62号表, SP12110//3

第29号表の1
SS0720-0000-20

メーター1次側修理工 1箇所当り単価表

種別：φ25 宅地内
形状：
備考：

名 称	規 格	単 位	数 量	単 価	金 額	雑	摘 要
直結止水栓	φ25	組	1				L102025
鉛管用冷間継手(SPLI-ト)	φ25	組	1				L211025
HIVP-TS形直管	φ25×4000	本	0.175				E201025
HIVP-TS形 90° エルボ	φ25	個	4				E2C1025
コンクリートはつり	3cm以下	m2	0.2				第56号表, SP13F20//1
硬質塩化ビニル管据付工	φ25mm	m	0.7				第73号表, SS0320//3
T S 継手工	φ25mm	口	8				第74号表, SS0330//3
止水栓取付工	φ25 VP用 止水栓取付のみ	箇所	1				第77号表, SS0720//19
モルタル金ゴテ仕上げ工	床	m2	0.2				第61号表, SZ5005//1
床掘り 土砂	現場制約あり	m3	0.06				第62号表, SP12110//3

第30号表の1
SS0720-0000-21

メーター1次側修理工 1箇所当り単価表

種別：φ40 既設スリース〜メーター 宅地内
形状：
備考：

名 称	規 格	単 位	数 量	単 価	金 額	雑	摘 要
量水器伸縮エオン	φ 40	組	1				L203040
HIVP-TS形直管	φ 40×4000	本	0.125				E201040
HIVP-TS形 金属入りバルブ用ソケット	φ 40	個	2				E2F5040
コンクリートはつり	3cm以下	m2	0.2				第56号表, SP13F20//1
硬質塩化ビニル管据付工	φ 40mm	m	0.5				第57号表, SS0320//4
T S継手工	φ 40mm	口	2				第58号表, SS0330//4
モルタル金ゴテ仕上げ工	床	m2	0.2				第61号表, SZ5005//1
床掘り 土砂	現場制約あり	m3	0.06				第62号表, SP12110//3
埋戻し 土砂	現場制約あり 締固め有り	m3	0.06				第63号表, SP12150//1
発生土運搬費	積込2次0.13m3、ダンプトラック2t車 運搬のみ L=3.5km Co塊(無筋) DID区域内	m3	0.01				第64号表, SS1030//9

第31号表の1
SS0720-0000-22

メーター1次側修理工 1箇所当り単価表

種別：φ40 既設止水栓～メーター 宅地内
形状：
備考：

名 称	規 格	単 位	数 量	単 価	金 額	雑	摘 要
量水器伸縮エオン	φ 40	組	1				L203040
止水栓アダプター-A	φ 40	組	1				L204040
GN付 HIシモク	φ 40	組	1				LK09040//1
HIVP-TS形直管	φ 40×4000	本	0.125				E201040
HIVP-TS形 ソケット	φ 40	個	1				E2E1040
HIVP-TS形 メタル入りバルブ用ソケット	φ 40	個	1				E2F5040
コンクリートはつり	3cm以下	m2	0.2				第56号表, SP13F20//1
硬質塩化ビニル管据付工	φ 40mm	m	0.5				第57号表, SS0320//4
T S継手工	φ 40mm	口	3				第58号表, SS0330//4
モルタル金ゴテ仕上げ工	床	m2	0.2				第61号表, SZ5005//1

第31号表の2
SS0720-0000-22

メーター1次側修理工 1箇所当り単価表

種別：φ40 既設止水栓～メーター 宅地内
形状：
備考：

名 称	規 格	単 位	数 量	単 価	金 額	雑	摘 要
床掘り 土砂	現場制約あり	m3	0.06				第62号表, SP12110//3
埋戻し 土砂	現場制約あり 締固め有り	m3	0.06				第63号表, SP12150//1
発生土運搬費	積込2次0.13m3、ダンプトラック2t車 運搬のみ L=3.5km Co塊(無筋) DID区域内	m3	0.01				第64号表, SS1030//9
舗装版切断 コンクリート舗装版	舗装厚:15cm以下	m	1.5				第65号表, SP1D210//3
合 計		箇所	1				
単 位 当 り		箇所	1				

第32号表の1
SS0720-0000-23

メーター1次側修理工 1箇所当り単価表

種別：φ50（既設VP～メーター）宅地内
形状：
備考：

名 称	規 格	単 位	数 量	単 価	金 額	雑	摘 要
スリースハブ	φ50	個	1				H150050
HIVP-TS形直管	φ50×4000	本	0.25				E201050
HIVP-TS形 金属入りハブ用ソケット	φ50	個	2				E2F5050
MCジョイント	φ50	組	1				E2E4050
HIVP-TS形 ソケット	φ50	個	1				E2E1050
GP・VP接合ユニット	φ50	組	1				L212050
ユニオングリップ	Φ50	組	1				T000001//2
メーターフランジ	Φ50	組	1				T000001//1
コンクリートはつり	3cm以下	m2	0.75				第56号表, SP13F20//1
硬質塩化ビニル管据付工	φ50mm	m	1				第66号表, SS0320//5

第32号表の2
SS0720-0000-23

メーター1次側修理工 1箇所当り単価表

種別：φ50（既設VP～メーター）宅地内
形状：
備考：

名 称	規 格	単 位	数 量	単 価	金 額	雑	摘 要
T S 継手工	φ 50mm	口	7				第67号表, SS0330//5
バルブ BOX設置工		箇所	1				第60号表, SZ0040//1
フランジ 継手工	7.5K 65mm以下	口	1				第44号表, SS0140//1
フランジ 継手取外し工	7.5K 65mm以下	口	1				第45号表, SS0140//3
モルタル金ゴテ仕上げ工	床	m2	0.75				第61号表, SZ5005//1
床掘り 土砂	現場制約あり	m3	0.36				第62号表, SP12110//3
埋戻し 土砂	現場制約あり 締固め有り	m3	0.36				第63号表, SP12150//1
発生土運搬費	積込2次0.13m3、ダンプトラック2t車 運搬のみ L=3.5km Co塊（無筋）D1D区域内	m3	0.02				第64号表, SS1030//9
舗装版切断 コンクリート舗装版	舗装厚：15cm以下	m	3				第65号表, SP1D210//3
合 計		箇所	1				

第33号表の1
SS0720-0000-26

メーター1次側修理工 1箇所当り単価表

種別：φ13 既設止水栓～メーター 道路
形状：
備考：

名 称	規 格	単 位	数 量	単 価	金 額	雑	摘 要
GN付 HIシモク	φ13	組	1				LK09013//1
HIVP-TS形直管	φ13×4000	本	0.4				E201013
HIVP-TS形 ソケット	φ13	個	1				E2E1013
HIVP-TS形 90° エルボ	φ13	個	4				E2C1013
直結止水栓	φ13	組	1				L102013
舗装版切断 コンクリート舗装版	舗装厚：15cm以下	m	1.5				第65号表, SP1D210//3
コンクリートはつり	3cm以下	m ²	0.2				第56号表, SP13F20//1
路盤工	仕上り厚 25cm 2層(幅1.8m未満) 路盤材なし	m ²	0.25				第78号表, SY1050//3
表層工(人力施工)	再生密粒度7スコン20mm 瀝青材散布なし 仕上厚5cm 車道及び路肩	m ² ・1層	0.25				第79号表, SY1070//2
硬質塩化ビニル管据付工	φ13mm	m	1.6				第69号表, SS0320//1

第33号表の2
SS0720-0000-26

メーター1次側修理工 1箇所当り単価表

種別：φ13 既設止水栓～メーター 道路
形状：
備考：

名 称	規 格	単 位	数 量	単 価	金 額	雑	摘 要
T S継手工	φ13mm	口	10				第70号表, SS0330//1
止水栓取付工	φ13 VP用 止水栓取付のみ	箇所	1				第75号表, SS0720//15
止水栓取付工	φ13 筐取付のみ	箇所	1				第80号表, SS0720//25
モルタル金ゴテ仕上げ工	床	m2	0.2				第61号表, SZ5005//1
床掘り 土砂	現場制約あり	m3	0.19				第62号表, SP12110//3
埋戻し 土砂	現場制約あり 締固め有り	m3	0.13				第63号表, SP12150//1
発生土運搬費	積込2次0.13m3、ダンプトラック2t車 運搬のみ L=3.5km Co塊(無筋) DID区域内	m3	0.01				第64号表, SS1030//9
舗装版破碎 アスファルト舗装版	4cmを超え10cm以下 障害有 積込有	m2	0.25				第81号表, SP1D110//2
殻運搬 舗装版破碎	機械積込(小規模土工) DID:有り 3.5km以下	m3	0.01				第82号表, SP13L10//3
合 計		箇所	1				

第34号表の1
SS0720-0000-27

メーター1次側修理工 1箇所当り単価表

種別：φ20 既設止水栓～メーター 道路
形状：
備考：

名 称	規 格	単 位	数 量	単 価	金 額	雑	摘 要
止水栓アダプター-A	φ20	組	1				L204020
GN付 HIシモク	φ20	組	1				LK09013//2
HIVP-TS形直管	φ20×4000	本	0.4				E201020
HIVP-TS形 ソケット	φ20	個	1				E2E1020
HIVP-TS形 90° エルボ	φ20	個	4				E2C1020
直結止水栓	φ20	組	1				L102020
舗装版切断 コンクリート舗装版	舗装厚:15cm以下	m	1.5				第65号表, SP1D210//3
コンクリートはつり	3cm以下	m ²	0.2				第56号表, SP13F20//1
路盤工	仕上り厚 25cm 2層(幅1.8m未満) 路盤材なし	m ²	0.25				第78号表, SY1050//3
表層工(人力施工)	再生密粒度7スコン20mm 瀝青材散布なし 仕上厚5cm 車道及び路肩	m ² ・1層	0.25				第79号表, SY1070//2

第34号表の2
SS0720-0000-27

メーター1次側修理工 1箇所当り単価表

種別：φ20 既設止水栓～メーター 道路
形状：
備考：

名 称	規 格	単 位	数 量	単 価	金 額	雑	摘 要
硬質塩化ビニル管据付工	φ20mm	m	1.6				第71号表, SS0320//2
T S継手工	φ20mm	口	10				第72号表, SS0330//2
止水栓取付工	φ20 V P用 止水栓取付のみ	箇所	1				第76号表, SS0720//17
止水栓取付工	φ20 筐取付のみ	箇所	1				第83号表, SS0720//5
モルタル金ゴテ仕上げ工	床	m2	0.2				第61号表, SZ5005//1
床掘り 土砂	現場制約あり	m3	0.19				第62号表, SP12110//3
埋戻し 土砂	現場制約あり 締固め有り	m3	0.13				第63号表, SP12150//1
発生土運搬費	積込2次0.13m3、ダンプトラック2t車 運搬のみ L=3.5km Co塊(無筋) DID区域内	m3	0.01				第64号表, SS1030//9
舗装版破碎 アスファルト舗装版	4cmを超え10cm以下 障害有 積込有	m2	0.25				第81号表, SP1D110//2
殻運搬 舗装版破碎	機械積込(小規模土工) DID:有り 3.5km以下	m3	0.01				第82号表, SP13L10//3

第35号表の1
SS0720-0000-28

メーター1次側修理工 1箇所当り単価表

種別：φ25 既設止水栓～メーター 道路
形状：
備考：

名 称	規 格	単 位	数 量	単 価	金 額	雑	摘 要
止水栓メーターA	φ25	組	1				L204025
GN付 HIシモク	φ25	組	1				LK09013//3
HIVP-TS形直管	φ25×4000	本	0.4				E201025
HIVP-TS形 ソケット	φ25	個	1				E2E1025
HIVP-TS形 90° エルボ	φ25	個	4				E2C1025
直結止水栓	φ25	組	1				L102025
舗装版切断 コンクリート舗装版	舗装厚:15cm以下	m	1.5				第65号表, SP1D210//3
コンクリートはつり	3cm以下	m ²	0.2				第56号表, SP13F20//1
路盤工	仕上り厚 25cm 2層(幅1.8m未満) 路盤材なし	m ²	0.25				第78号表, SY1050//3
表層工(人力施工)	再生密粒度75コン20mm 瀝青材散布なし 仕上厚5cm 車道及び路肩	m ² ・1層	0.25				第79号表, SY1070//2

第35号表の2
SS0720-0000-28

メーター1次側修理工 1箇所当り単価表

種別：φ25 既設止水栓～メーター 道路
形状：
備考：

名 称	規 格	単 位	数 量	単 価	金 額	雑	摘 要
硬質塩化ビニル管据付工	φ25mm	m	1.6				第73号表, SS0320//3
T S継手工	φ25mm	口	10				第74号表, SS0330//3
止水栓取付工	φ25 V P用 止水栓取付のみ	箇所	1				第77号表, SS0720//19
止水栓取付工	φ25 筐取付のみ	箇所	1				第84号表, SS0720//6
モルタル金ゴテ仕上げ工	床	m2	0.2				第61号表, SZ5005//1
床掘り 土砂	現場制約あり	m3	0.19				第62号表, SP12110//3
埋戻し 土砂	現場制約あり 締固め有り	m3	0.13				第63号表, SP12150//1
発生土運搬費	積込2次0.13m3、ダンプトラック2t車 運搬のみ L=3.5km Co塊(無筋) DID区域内	m3	0.01				第64号表, SS1030//9
舗装版破碎 アスファルト舗装版	4cmを超え10cm以下 障害有 積込有	m2	0.25				第81号表, SP1D110//2
殻運搬 舗装版破碎	機械積込(小規模土工) DID:有り 3.5km以下	m3	0.01				第82号表, SP13L10//3

第36号表の1
SS0720-0000-30

メーター1次側修理工 1箇所当り単価表

種別：φ40 既設止水栓～メーター 道路
形状：
備考：

名 称	規 格	単 位	数 量	単 価	金 額	雑	摘 要
止水栓アダプター-A	φ40	組	1				L204040
GN付 HIシモク	φ40	組	1				LK09013//4
スリースハバルブ	φ40	個	1				H150040
HIVP-TS形直管	φ40×4000	本	0.65				E201040
HIVP-TS形 ソケット	φ40	個	1				E2E1040
HIVP-TS形 90° エルボ	φ40	個	4				E2C1040
HIVP-TS形 メタル入りバルブ用ソケット	φ40	個	3				E2F5040
量水器伸縮エモン	φ40	組	1				L203040
舗装版切断 コンクリート舗装版	舗装厚:15cm以下	m	3				第65号表, SP1D210//3
コンクリートはつり	3cm以下	m ²	0.75				第56号表, SP13F20//1

第36号表の2
SS0720-0000-30

メーター1次側修理工 1箇所当り単価表

種別：φ40 既設止水栓～メーター 道路
形状：
備考：

名 称	規 格	単 位	数 量	単 価	金 額	雑	摘 要
路盤工	仕上り厚 25cm 2層(幅1.8m未満) 路盤材なし	m2	0.25				第78号表, SY1050//3
表層工(人力施工)	再生密粒度7スコン20mm 瀝青材散布なし 仕上厚5cm 車道及び路肩	m2・1層	0.25				第79号表, SY1070//2
硬質塩化ビニル管据付工	φ40mm	m	2.6				第57号表, SS0320//4
T S継手工	φ40mm	口	13				第58号表, SS0330//4
スリッパゲ取り付け工	φ40	箇所	1				第59号表, SZ0055//1
止水栓取付工	φ40 筐取付のみ	箇所	2				第85号表, SS0720//7
モルタル金ゴテ仕上げ工	床	m2	0.75				第61号表, SZ5005//1
床掘り 土砂	現場制約あり	m3	0.45				第62号表, SP12110//3
埋戻し 土砂	現場制約あり 締固め有り	m3	0.39				第63号表, SP12150//1
発生土運搬費	積込2次0.13m3、ダンプトラック2t車 運搬のみ L=3.5km Co塊(無筋) DID区域内	m3	0.02				第64号表, SS1030//9

第37号表の1
SS0720-0000-31

メーター移設工 1箇所当り単価表

種別：φ13
形状：
備考：

名 称	規 格	単 位	数 量	単 価	金 額	雑	摘 要
直結止水栓	φ13	組	1				L102013
量水器伸縮エオン	φ13	組	1				L203013
鉛管用冷間継手(SPLIT)	φ13	組	1				L211013
HIVP-TS形直管	φ13×4000	本	1				E201013
HIVP-TS形 90° エルボ	φ13	個	7				E2C1013
HIVP-TS形 マル入り給水栓用ソケット	φ13	個	1				E2F3013
コンクリートはつり	3cm以下	m2	1.7				第56号表, SP13F20//1
硬質塩化ビニル管据付工	φ13mm	m	4				第69号表, SS0320//1
T S 継手工	φ13mm	口	15				第70号表, SS0330//1
量水器取付工(ねじ込み接合)	φ13 普通型 量水器筐取付含む	箇所	1				第86号表, SS0750//1

第37号表の2
SS0720-0000-31

メーター移設工 1箇所当り単価表

種別：φ13
形状：
備考：

名 称	規 格	単 位	数 量	単 価	金 額	雑	摘 要
モルタル金ゴテ仕上げ工	床	m2	1.7				第61号表, SZ5005//1
床掘り 土砂	現場制約あり	m3	0.5				第62号表, SP12110//3
埋戻し 土砂	現場制約あり 締固め有り	m3	0.5				第63号表, SP12150//1
発生土運搬費	積込2次0.13m3、ダンプトラック2t車 運搬のみ L=3.5km Co塊(無筋) DID区域内	m3	0.05				第64号表, SS1030//9
舗装版切断 コンクリート舗装版	舗装厚:15cm以下	m	6				第65号表, SP1D210//3
合 計		箇所	1				
単 位 当 り		箇所	1				

第38号表の1
SS0720-0000-32

メーター移設工 1箇所当り単価表

種別：φ20
形状：
備考：

名 称	規 格	単 位	数 量	単 価	金 額	雑	摘 要
直結止水栓	φ20	組	1				L102020
量水器伸縮エオン	φ20	組	1				L203020
鉛管用冷間継手(SPLIト)	φ20	組	1				L211020
HIVP-TS形直管	φ20×4000	本	1				E201020
HIVP-TS形 90° エルボ	φ20	個	7				E2C1020
HIVP-TS形 マル入り給水栓用ソケット	φ20	個	1				E2F3020
コンクリートはつり	3cm以下	m2	1.7				第56号表, SP13F20//1
硬質塩化ビニル管据付工	φ20mm	m	4				第71号表, SS0320//2
T S継手工	φ20mm	口	15				第72号表, SS0330//2
量水器取付工(ねじ込み接合)	φ20 普通型 量水器筐取付含む	箇所	1				第87号表, SS0750//2

第39号表の1
SS0720-0000-33

メーター移設工 1箇所当り単価表

種別：φ25
形状：
備考：

名 称	規 格	単 位	数 量	単 価	金 額	雑	摘 要
直結止水栓	φ25	組	1				L102025
量水器伸縮エオン	φ25	組	1				L203025
鉛管用冷間継手(SPLIト)	φ25	組	1				L211025
HIVP-TS形直管	φ25×4000	本	1				E201025
HIVP-TS形 90° エルボ	φ25	個	7				E2C1025
HIVP-TS形 マル入り給水栓用ソケット	φ25	個	1				E2F3025
コンクリートはつり	3cm以下	m2	1.7				第56号表, SP13F20//1
硬質塩化ビニル管据付工	φ25mm	m	4				第73号表, SS0320//3
T S 継手工	φ25mm	口	15				第74号表, SS0330//3
量水器取付工(ねじ込み接合)	φ25 普通型 量水器筐取付含む	箇所	1				第88号表, SS0750//3

第39号表の2
SS0720-0000-33

メーター移設工 1箇所当り単価表

種別：φ25
形状：
備考：

名 称	規 格	単 位	数 量	単 価	金 額	雑	摘 要
モルタル金ゴテ仕上げ工	床	m2	1.7				第61号表, SZ5005//1
床掘り 土砂	現場制約あり	m3	0.5				第62号表, SP12110//3
埋戻し 土砂	現場制約あり 締固め有り	m3	0.5				第63号表, SP12150//1
発生土運搬費	積込2次0.13m3、ダンプトラック2t車 運搬のみ L=3.5km Co塊(無筋) DID区域内	m3	0.05				第64号表, SS1030//9
舗装版切断 コンクリート舗装版	舗装厚:15cm以下	m	6				第65号表, SP1D210//3
合 計		箇所	1				
単 位 当 り		箇所	1				

第40号表
SS0720-0000-34

メーターBOX取替工 1箇所当り単価表

種別：φ13
形状：
備考：

名 称	規 格	単 位	数 量	単 価	金 額	雑	摘 要
メ-BOX	枚方市型 φ13	個	1				HW51000
量水器取付工(ねじ込み接合)	φ13 普通型 筐取付のみ	箇所	1				第89号表, SS0750//4
コンクリートはつり	3cm以下	m2	0.15				第56号表, SP13F20//1
モルタル金ゴテ仕上げ工	床	m2	0.15				第61号表, SZ5005//1
床掘り 土砂	現場制約あり	m3	0.03				第62号表, SP12110//3
埋戻し 土砂	現場制約あり 締固め有り	m3	0.03				第63号表, SP12150//1
発生土運搬費	積込2次0.13m3、ダンプトラック2t車 運搬のみ L=3.5km Co塊(無筋) DID区域内	m3	0.01				第64号表, SS1030//9
舗装版切断 コンクリート舗装版	舗装厚:15cm以下	m	1.5				第65号表, SP1D210//3
合 計		箇所	1				
単 位 当 り		箇所	1				

第41号表
SS0720-0000-35

メーターBOX取替工 1箇所当り単価表

種別：φ20
形状：
備考：

名 称	規 格	単 位	数 量	単 価	金 額	雑	摘 要
メ-BOX	枚方市型 φ20	個	1				HW51005
量水器取付工(ねじ込み接合)	φ20 普通型 筐取付のみ	箇所	1				第90号表, SS0750//5
コンクリートはつり	3cm以下	m2	0.17				第56号表, SP13F20//1
モルタル金ゴテ仕上げ工	床	m2	0.17				第61号表, SZ5005//1
床掘り 土砂	現場制約あり	m3	0.04				第62号表, SP12110//3
埋戻し 土砂	現場制約あり 締固め有り	m3	0.04				第63号表, SP12150//1
発生土運搬費	積込2次0.13m3、ダンプトラック2t車 運搬のみ L=3.5km Co塊(無筋) DID区域内	m3	0.01				第64号表, SS1030//9
舗装版切断 コンクリート舗装版	舗装厚:15cm以下	m	1.5				第65号表, SP1D210//3
合 計		箇所	1				
単 位 当 り		箇所	1				

第42号表
SS0720-0000-36

メーターBOX取替工 1箇所当り単価表

種別：φ25
形状：
備考：

名 称	規 格	単 位	数 量	単 価	金 額	雑	摘 要
メ-BOX	枚方市型 φ25	個	1				HW51010
量水器取付工(ねじ込み接合)	φ25 普通型 筐取付のみ	箇所	1				第91号表, SS0750//6
コンクリートはつり	3cm以下	m2	0.19				第56号表, SP13F20//1
モルタル金ゴテ仕上げ工	床	m2	0.19				第61号表, SZ5005//1
床掘り 土砂	現場制約あり	m3	0.04				第62号表, SP12110//3
埋戻し 土砂	現場制約あり 締固め有り	m3	0.04				第63号表, SP12150//1
発生土運搬費	積込2次0.13m3、ダンプトラック2t車 運搬のみ L=3.5km Co塊(無筋) DID区域内	m3	0.01				第64号表, SS1030//9
舗装版切断 コンクリート舗装版	舗装厚:15cm以下	m	1.5				第65号表, SP1D210//3
合 計		箇所	1				
単 位 当 り		箇所	1				

令和5年度 年間予定数量

工種	番号	工種区分	口径	予定件数
水道メーター 取替工	1	水道メーター取替工	Φ13	3524
	2		Φ20	13518
	3		Φ25	1172
	4		Φ40	291
	5		Φ50	73
	6		Φ75	33
	7		Φ100	11
	8		Φ150	3
	9		Φ200	1
	10		Φ250	1
水道メーター 取替付帯工	1	直結止水栓上部取替工	Φ13	1
	2		Φ20	1
	3		Φ25	1
	4	直結止水栓取替工	Φ13	1
	5		Φ20	1
	6		Φ25	1
	7	止水栓上部取替工	Φ13	1
	8		Φ20	1
	9		Φ25	1
	10	スリースバルブ取付工	Φ40	1
	11		Φ50	1
	12	メーター2次側修理工	Φ13	10
	13		Φ20	10
	14		Φ25	5
	15		Φ40	1
	16		Φ50	1
	17	メーター1次側修理工 宅地内	Φ13	10
	18		Φ20	10
	19		Φ25	5
	20	メーター1次側(既設スリース～メーター) 漏水修理工 宅地内	Φ40	1
	21	メーター1次側(既設止水栓～メーター) 漏水修理工 宅地内	Φ40	1
	22	メーター1次側(既設VP～メーター) 漏水修理工 宅地内	Φ50	1
	23	メーター1次側(既設止水栓～メーター) 漏水修理工 道路	Φ13	10
	24		Φ20	10
	25		Φ25	5
	26		Φ40	1
	27	メーター移設工	Φ13	1
	28		Φ20	1
	29		Φ25	1
	30	メーターBOX取替工	Φ13	1
	31		Φ20	1
	32		Φ25	1
	33	調査工	—	1

※予定数量については、開閉栓の状況等により多少変更があります。

令和5年度水道メーター取替業務委託 単価表

工種	番号	工種区分	口径	税込単価(円)
水道メーター 取替工	1	水道メーター取替工	Φ13	
	2		Φ20	
	3		Φ25	
	4		Φ40	
	5		Φ50	
	6		Φ75	
	7		Φ100	
	8		Φ150	
	9		Φ200	
	10		Φ250	
水道メーター 取替付帯工	1	直結止水栓上部取替工	Φ13	
	2		Φ20	
	3		Φ25	
	4	直結止水栓取替工	Φ13	
	5		Φ20	
	6		Φ25	
	7	止水栓上部取替工	Φ13	
	8		Φ20	
	9		Φ25	
	10	スリースバルブ取付工	Φ40	
	11		Φ50	
	12	メーター2次側漏水修理工	Φ13	
	13		Φ20	
	14		Φ25	
	15		Φ40	
	16		Φ50	
	17	メーター1次側漏水修理工 宅地内	Φ13	
	18		Φ20	
	19		Φ25	
	20	メーター1次側(既設スリース～メーター) 漏水修理工 宅地内	Φ40	
	21	メーター1次側(既設止水栓～メーター) 漏水修理工 宅地内	Φ40	
	22	メーター1次側(既設VP～メーター) 漏水修理工 宅地内	Φ50	
	23	メーター1次側(既設止水栓～メーター) 漏水修理工 道路	Φ13	
	24		Φ20	
	25		Φ25	
	26		Φ40	
	27	メーター移設工	Φ13	
	28		Φ20	
	29		Φ25	
	30	メーターBOX取替工	Φ13	
	31		Φ20	
	32		Φ25	
	33	調査工	—	

項目別単価計算表

工種	番号	工種区分	口径	直接委託費		直接委託費計		委託価格		数量		税抜単価		消費税相当額		税込単価	
水道メーター取替工	1	水道メーター取替工	Φ13	/		*	/		/	3524	=	円		円		円	
	2		Φ20	/		*	/		/	13518	=	円		円		円	
	3		Φ25	/		*	/		/	1172	=	円		円		円	
	4		Φ40	/		*	/		/	291	=	円		円		円	
	5		Φ50	/		*	/		/	73	=	円		円		円	
	6		Φ75	/		*	/		/	33	=	円		円		円	
	7		Φ100	/		*	/		/	11	=	円		円		円	
	8		Φ150	/		*	/		/	3	=	円		円		円	
	9		Φ200	/		*	/		/	1	=	円		円		円	
	10		Φ250	/		*	/		/	1	=	円		円		円	
水道メーター取替付帯工	1	直結止水栓上部取替工	Φ13	/		*	/		/	1	=	円		円		円	
	2		Φ20	/		*	/		/	1	=	円		円		円	
	3		Φ25	/		*	/		/	1	=	円		円		円	
	4	直結止水栓取替工	Φ13	/		*	/		/	1	=	円		円		円	
	5		Φ20	/		*	/		/	1	=	円		円		円	
	6		Φ25	/		*	/		/	1	=	円		円		円	
	7	止水栓上部取替工	Φ13	/		*	/		/	1	=	円		円		円	
	8		Φ20	/		*	/		/	1	=	円		円		円	
	9		Φ25	/		*	/		/	1	=	円		円		円	
	10	スリースバルブ取付工	Φ40	/		*	/		/	1	=	円		円		円	
	11		Φ50	/		*	/		/	1	=	円		円		円	
	12	メーター2次側修理工	Φ13	/		*	/		/	10	=	円		円		円	
	13		Φ20	/		*	/		/	10	=	円		円		円	
	14		Φ25	/		*	/		/	5	=	円		円		円	
	15		Φ40	/		*	/		/	1	=	円		円		円	
	16		Φ50	/		*	/		/	1	=	円		円		円	
	17	メーター1次側修理工 宅地内	Φ13	/		*	/		/	10	=	円		円		円	
	18		Φ20	/		*	/		/	10	=	円		円		円	
	19		Φ25	/		*	/		/	5	=	円		円		円	
	20	メーター1次側(既設スリース～メーター) 漏水修理工 宅地内	Φ40	/		*	/		/	1	=	円		円		円	
	21	メーター1次側(既設止水栓～メーター) 漏水修理工 宅地内	Φ40	/		*	/		/	1	=	円		円		円	
	22	メーター1次側(既設VP～メーター) 漏水修理工 宅地内	Φ50	/		*	/		/	1	=	円		円		円	
	23	メーター1次側(既設止水栓～メーター) 漏水修理工 道路	Φ13	/		*	/		/	10	=	円		円		円	
	24		Φ20	/		*	/		/	10	=	円		円		円	
	25		Φ25	/		*	/		/	5	=	円		円		円	
	26		Φ40	/		*	/		/	1	=	円		円		円	
	27	メーター移設工	Φ13	/		*	/		/	1	=	円		円		円	
	28		Φ20	/		*	/		/	1	=	円		円		円	
	29		Φ25	/		*	/		/	1	=	円		円		円	
	30	メーターBOX取替工	Φ13	/		*	/		/	1	=	円		円		円	
	31		Φ20	/		*	/		/	1	=	円		円		円	
	32		Φ25	/		*	/		/	1	=	円		円		円	
	33	調査工	—	/		*	/		/	1	=	円		円		円	

令和5年度水道メーター取替業務委託仕様書

1. 業務名

令和5年度水道メーター取替業務委託

2. 趣旨

この仕様書は、枚方市上下水道局（以下、「局」という。）が設置する水道メーターについて、計量法の規定に基づく検定満期となるメーター（以下、「検満メーター」という）取替と異常、故障等により取替えの必要が生じた水道メーター（以下「故障メーター」という）の取替え及び関連する漏水修繕等の業務を委託するにあたり必要な事項を定める。

3. 履行場所

枚方市内一円

4. 履行期間

契約締結日から令和6年3月31日まで

5. 支払方法

業務発注ごとの完了払い

6. 適用単価等

積算歩掛	令和4年度水道事業実務必携（全国簡易水道協議会） 令和4年度建設工事積算基準書等（国土交通省）※ 令和4年度下水道用設計標準歩掛表（日本下水道協会） 令和4年度下水道設計指針（大阪府都市整備部下水道室） 推進工法用設計積算要領（日本推進技術協会） 下水道用設計積算要領（日本下水道協会） 各種工法協会積算資料他
労務単価	令和4年3月適用公共工事設計労務単価
資材・損料等単価	令和4年11月物価資料 推進工事用機械器具等基礎価格物価資料 大阪府都市整備部公表単価他
市場単価	令和4年秋号物価資料

※「建設工事積算基準書等（国土交通省）」については、大阪府都市整備部公表の読替え規定を適用するものとする。

設計図書に記載されている「建設機械の機種や資機材（工事目的物を除く）等の名称・規格等」及び「各々の工種ごとに設定した工法」は、この特記仕様書で定めた場合を除き、契約上何等の拘束をしないものとする。

7. 業務実施予定口径及び件数

別紙のとおり

8. 法令等の遵守

受注者は、本業務を履行するにあたり関係法令、条例等を遵守すること。

9. 業務実施体制

(1) 作業実施日及び時間帯

取替作業の実施に当たっては、土・日曜日及び局が定める休日を除く午前9時から午後5時までの時間帯を原則とする。ただし、局が定める作業実施日及び時間帯以外に作業を行う場合は、事前に監督員と協議を行って承認を得るとともに「休日・夜間作業承諾書」を提出すること。

※局が定める休日とは、国民の祝日に関する法律に規定する休日及び12月29日から翌年の1月3日まで。

(2) 業務責任者の責務

- 1) 業務責任者は、常に所在を明らかにし、緊急時においても迅速に対処できる連絡体制を整えていなければならない。
- 2) 業務責任者は、業務を円滑に履行するために業務従事者に対し教育・指導をしなければならない。
 - ① 水道メーター及び給水装置等に損傷を与えないようにすること。
 - ② 給水装置に汚水及び土砂、異物等を流入させないようにすること。
 - ③ 現場を訪問するときは、お客様等への対応は親切かつ、丁寧に行うとともに言動に注意し、不快感及び不快感を与えないようにすること。
 - ④ お客様等から水道に関する苦情、質問又は相談を受けたときは、常に明快、かつ、明確な態度で対応し、誤解を与えないようにすること。
- 3) 業務責任者は、業務量に応じた作業工程のもとに必要な人員、機械設備を確保し、労働安全衛生管理に基づき業務を遂行しなければならない。
- 4) 業務責任者は、事故等が発生したときは、直ちに局に報告するとともに必要な措置を講じ、速やかに「事故報告書」を作成して対応策等について監督員と協議しなければならない。
- 5) 業務責任者は、業務の履行に当たり、市から業務改善を指導された場合は、「業務改善対策報告書」を市の指定する期日までに提出しなければならない。
- 6) 業務責任者は、業務の円滑な遂行を図ることを目的とした打ち合わせ会に出席しなければならない。なお、打ち合わせ会についての、指示・承諾・協議その他の事項については、双方で確認を行わなければならない。

(3) 業務従事者の資質

取替業務に従事するものは、枚方市水道事業給水条例等を理解し、給水装置工事等に関する技能を有していること。

(4) 服装等

受注者は、発注者の承認を得た制服（会社名の刺繍入り等）を着用するとともに、受注者の従業員であることを示す、名札及び局が貸与する所定の腕章を付けて従事すること。

(5) 柔軟な業務対応

受注者は、発注月毎の口径及び個数に応じて、柔軟な対応で業務に取組み、契約期間内に水道メーターが取替えできる体制を確保し、必ず全ての検満メーターの取替えを行うこと。

(6) 緊急時の対応

- 1) 受注者はお客さまの問い合わせによる現場確認、メーター取替及び付帯業務を局から緊急に依頼された場合でも直ちに対応できる体制をとること。
- 2) 受注者は、水道メーター取替に関する内容のお知らせビラには、お客さまから取替後漏水の連絡や日程調整等の問い合わせがあることから、必ず連絡を取れる連絡先を記載し、その体制をとること。

10. 業務内容

別記「業務内容」のとおり

11. 施工計画書の作成

受注者は、年間予定数量に基づいた施工計画書を作成し、遅滞なく局に提出すること。

12. 資料の帰属

この契約に基づいて作成された資料は局に帰属するものとし、受注者は、この契約の契約期間が満了したときは、遅滞なくすべての資料を局に提出すること。

13. 個人情報等の保護

個人情報等の保護に関する規程は、別途個人情報取扱特記事項の定めによる。

なお、枚方市個人情報保護条例に関する記載内容及び個人情報の保護に関する特記仕様書については、個人情報の保護に関する法律第 66 条第 2 項の規定の適用及び枚方市個人情報保護条例の廃止に伴う条項の見直しを予定しています。

14. 環境への配慮

本市は、環境保全活動の推進と更なる事務の効率化を図ることを目的に、本市の自ら実施する事業所や事務活動について、組織活動や活動内容に適した環境マネジメントシステム「枚方市環境マネジメントシステム（H-EMS）」を構築し、平成 25 年 4 月 1 日より運用を開始している。

業務に際しては、「枚方市環境方針」を参考に十分環境に配慮され執行されたい。

15. 土工事及び産業廃棄物処理

- (1) 掘削中や管切断時の湧水又は地山の変化に速やかに対処できるよう万全の処置を講じること。
- (2) 仮復旧は、段差のないよう即日復旧すること。
- (3) 産業廃棄物等は、枚方市上下水道局春日事務所（枚方市春日野 1 丁目 1 3-5）にて監督員に引き渡すものとし、運搬距離は 3.5km とする。

16. その他

- (1) 水道メーターの引取りは、局の指定した日時に、出庫伝票に記入して提出し出庫すること。
- (2) 出庫した水道メーターは、風雨、塵埃、害虫から防護し、盗難防止のため屋内にて厳重に保管しておくこと。
また、取付けているキャップ、防護袋（ビニール袋）は、取替直前まで取り外さないこと。
- (3) 水道メーター等が破損、紛失等により使用できない状態になった場合、受注者は、発注者が定める損害額を弁償しなければならない。
- (4) メーター取替え後、1年以内に発生した給水装置（器具）の故障や漏水等については、発注者が受注者にその瑕疵を認めた場合、受注者の負担において速やかに調査・修繕を行わなければならない。
- (5) 水道メーターを誤って逆付けした場合は、速やかに新しい水道メーターの支給を受け、受注者の負担において取替えるとともに、発注者が定める損害額を弁償しなければならない。
- (6) メーター取替え後、6ヶ月以内に生じた漏水等の不具合については、監督員の指示により、速やかに調査を行わなければならない。
- (7) 本市は、「枚方市路上喫煙の制限に関する条例」により、市内全域で「歩きタバコ」を終日禁止するとともに、京阪枚方市駅、京阪樟葉駅の各駅周辺及びふれあい通りを終日禁煙としている。
上記にかかわらず、喫煙のマナーについては従業員や関係者へ周知徹底すること。
(詳細については、市ホームページで確認すること。)
- (8) 新型コロナウイルス感染予防を図るため、業務従事者の健康管理（マスク着用、手洗い、うがい等）の対策を講じること。
- (9) この仕様書に定めのない事項については、双方協議して定めるものとする。

「業務内容」

水道メーターは、私有地に設置され、取替えに際しては断水が生じることから、使用者及び所有者ならびに管理会社等（以下「使用者等」という。）の承諾を得て行うものである。

このことから、水道メーター取替作業の前後にはお知らせビラを各戸に配布し周知すること。また、メーター取替票に記載の「メーター取替業務作業チェック票」にその都度チェックを入れ、確実な作業確認を行うこと。

受注者は、業務を遂行するにあたり、水道メーター取替え対象の使用者等および地域住民との間に紛争が生じないよう努めるとともに業務に関して苦情があった場合には、誠意をもってその解決にあたること。

1. 検満メーター取替業務

1) 取替前

- (1) 水道メーター取替月別工程表を施工前日に提出して監督員と協議すること。また、作業工程に大幅な変更があった場合は、変更した実施工程表を速やかに提出すること。
- (2) 取替えを行う概ね1週間前までに現地確認を兼ねて水色カラー用紙の「水道メーター取替のお知らせ」（以下、「事前ビラ」という。）を配布し、使用者及び所有者（以下「使用者等」という。）に周知すること。
この際、入れ間違いや入れ忘れのないよう注意してポスト等に投函し、発注者に履行確認を受けるため投函の確認をチェックした資料を提出すること。
- (3) 事前ビラ配布時に、水道メーターの位置や障害物等の有無を確認し、水道メーター取替えに支障があれば、使用者等の承諾を得て移動等の措置を講じること。
- (4) 貯水槽施設や3階（以上）直圧（増圧、併用）方式の集合住宅については、事前に使用者等に対して、取替え作業の説明を行い、日時を調整した上で、各戸へ事前ビラを配布すること。
- (5) 工場や店舗等についても、使用者等に対して取替え作業の説明を行い、日時を調整すること。
- (6) 使用者等から、取替日時の指定及び立会希望等の要請があれば、可能な限りこれに答えること。
- (7) 宅内（水道メーター2次側ユニオンを超える）で漏水がある場合は使用者等に修繕を依頼し修繕後に水道メーターを取替えるものとする。なお、漏水中であっても使用者等の了解を得られれば「水道メーター取替確認書」に署名を得て取替ること。
- (8) 1次側漏水については、取替え前に監督員に連絡すること。
- (9) 水道メーター前後の給水管の老朽化により、メーター取替時に漏水等が予測される場合は、事前に使用者等に確認を求め、取替後に漏水が発生した場合の対応について承諾を得てから作業を行うこと。
- (10) 口径50mm以上の水道メーター（以下、「大型メーター」という。）は、水道メーター取替実施工程表に基づき、事前に水道メーターの在庫を確認しておくこと。
- (11) 大型メーターの取替えは、局から提供する資料を参考にし、所有者等と日時調整をおこなう際に、事前に現地確認を行い排水箇所や、支障となる障害物等を確認するなど、水道メーター取替時間の短縮を図ること。
- (12) 大型メーターの取替えにあたっては、所有者等の連絡先や止水バルブなど取替えに必要な情報を「大型メーター取替報告書」に記載し監督員に提出すること。
- (13) メーター取替伝票は、紛失、破損、汚損等を防止するため、あらかじめ複写して現場ではこれを使用すること。※原本（写し含む）は個人情報の流出防止のため厳重に保管すること。

2) 取替時

- (1) 取替える際には、メーター取替票に記載の住所、氏名、水栓番号、口径及び水道メーター番号を確認し、いずれかが違う場合は取替えを行わず、既設の水道メーター番号を控え、その都度監督員と協議すること。
- (2) 水道メーターの取替えは、断水を伴うことから必ずインターフォン等で在宅確認を行い取替えること。
- (3) 不在のときは、無断で宅地内には入らないこと。ただし、事前ビラに記載してあるとおり、不在でも道路敷、門扉直近等で取替可能な箇所（門扉やガレージゲート等に鍵がある場合は除く）や事前に使用者等の承諾を得ている場合はこの限りでない。
- (4) 使用者等が不在で取替えが実施できない場合や、水道メーター付近の障害物等が支障となり取替えが実施できないときは、再度、訪問又は電話等で連絡を取り、局から指定した期間内に取替えを完了すること。
- (5) 水道メーターボックスの内側に障害物（セメント等）がある場合は、使用者等の了承を得た上で、給水管に影響を及ぼさない程度に支障を取り除く、もしくは付帯業務のメーターボックス移設などにより、水道メーターの取替えを行うこと。
- (6) 取替作業は、各戸の直結止水栓（直結止水栓がない場合は道路止水栓）で止水して作業を行うこと。
- (7) 水道メーターを取り外す前にボックス内の土砂、異物及び濁水等は完全に除去し、メーターを取替える際に給水管内等への異物及び濁水等の混入防止に努めること。
また、漏水を防止するため、取替える水道メーター及びパッキンに土砂等の付着がないかことを確認すること。
- (8) 浄水器、エコ給湯器等などの機器を設置している家屋において、水道メーター取替に起因する機器の不具合があった場合は、監督員に報告し受注者が責任を持って対応すること。
- (9) 大型メーター取替の際、現場に応じて監督員が立会いを行うが、仕切弁操作、メーター取替後の排水及びパイロットの停止確認は受注者が責任を持って行うこと。
- (10) 取替えに起因する貯水槽設備の不具合があった場合は、監督員に報告し受注者が責任を持って対応すること。
- (11) 水道メーターを取替える際、メーター本体又は文字盤内の流方向を確認し逆付けにならないよう十分注意して取付けること。
- (12) 取替時、閉栓で長期間使用されていないと判断される場合は、別途協議とする。
- (13) メーター取替時の作業については、「メーター取替業務作業チェック票」（以下、「チェック票」という。）で一連の作業実施について確実に確認チェックすること。

3) 取替後

- (1) 水道メーター取替後は、給水管内の濁水、空気等を排水等により可能な限り除去すること。
また、残存している空気等による給水器具の損傷を防止するため、使用者等にトイレ・湯水混合栓（湯側の蛇口）以外の蛇口で一時的な排水を周知すること。
- (2) 取替後の止水栓等の開閉は、現状（取替前）に戻すこと。
※取替伝票の情報が開栓中であっても先方の都合（宅内漏水等）により止水してある場合がある。
- (3) 取替後は、使用者等に「水道メーター取替後のお知らせ」（旧メーターの引き上げ指示数及び新メーターの取付け指示数を記入する。）をポスト投函又は手渡しにより使用者等に知らせること。
また、メーター取替票（写し）に取替年月日、口径、旧メーター番号、引き上げ指示数、新メーター番号、取付け指示数及び検定満期年月を記入すること。
- (4) メーター取替後の作業についても、一連の作業実施についてチェック票で確認すること。
- (5) 取替えに伴って発生した土砂、異物、パッキン等は受注者の責任において適正に処理すること。

- (6) メーター取替票の写しに記入した情報を原本に転記する際は、枠内※に丁寧に間違いのないよう転記すること。
また、メーター取替表の原本（OCRカード）は、口径別に収納し整理番号を付した引き上げメーターと併せて局の指定した日に指定場所に提出すること。
- (7) 引き上げた旧メーターは、水洗いをして土砂等を除去し、口径別、整理番号順に揃えた上で、メーター番号、指示数が確認できるようにして、メーター取替票とともに提出すること。
その際、処分及び修理メーターについても同様に口径別、整理番号順に整理した上で、メーター取替票の原本（OCRカード）とともに提出すること。
- (8) メーター取替票の写しは、後日、局から旧メーターの指示数及び新メーターの番号等を照会する場合があるので、チェック票と併せて厳重に保管しておくこと。

2. 故障メーター取替業務

口径40mm以上の水道メーターに異常又は故障等（以下、「故障メーター」という。）による取替の必要が生じた場合、その都度、監督員と協議し送付するメーター取替票により、所有者等と日時調整及び現地確認をした上で、故障メーターの取替えをすること。

3. 付帯業務

- 1) 受注者は、業務の実施に際し、避けることのできない理由により、給水管等の漏水修繕、給水装置の改良工事及びメーター鉄蓋類の取替等を行う必要がある場合は、監督員の指示により、使用者等の承諾を得て付帯業務として実施するものとする。
- 2) 付帯業務の主な内容
 - (1) 付帯業務は、水道メーター取替に伴う漏水修繕以外の改良工事等を行わないこと。
 - (2) 付帯業務で使用する材料等は、発注者の指定材料とする。
 - (3) 付帯業務の施工方法は監督員と協議すること。
 - (4) 調査工については、取替前のメーター1次側の給水施設不良により、受注者でメーター取替ができない場合に計上する。（写真、報告書提出後に監督員の確認が必要）
 - (5) 既設メーターの周辺に撤去困難な障害物があり、検針及びメーター取替に支障がある場合は、監督員の指示により、必要最低限の範囲内でメーター位置の移設を行うものとする。
 - (6) 付帯業務完了後の復旧については、レミファルト又はモルタル復旧を基本とするが現場の状況によってはこの限りでない。
 - (7) 付帯業務完了後は、「検定満期水道メーター取替に伴う付帯業務作業報告書」に必要事項を記入し、業務内容が判別できる写真、その他必要な資料を添付して局の指定した期日までに提出すること。また、給水管の布設替等を行った場合は、「給水立体図」に必要事項を記入して併せて提出すること。
 - (8) 過年度に取替えを行った給水管等の漏水修繕は、監督員の指示により、今年度の受注者が付帯業務で対処するものとする。

4. その他

- 1) 使用者等の長期不在及び取替拒否等で、受注者における取替実施の努力にもかかわらず、発注者の指定した期日までに取替ることが困難と予測される場合は監督員と協議すること。
- 2) 受注者は、水道メーターや止水栓類の不明、止水栓等の不良及び漏水等による調査が必要な場合は、速やかに必要事項を記入した各依頼書を作成し局に依頼すること。（FAXでも可）
 - ・水道メーター・止水栓類・住所等の不明 ⇔ 不明調査依頼書
 - ・止水栓等の不良による取替 ⇔ 止水栓類取替依頼書
 - ・漏水等の確認 ⇔ 漏水確認依頼書

個人情報取扱特記事項

1. 基本事項

受注者は、この契約による事務を処理するにあたり、個人情報を取り扱う際には、個人情報の保護の重要性を認識し、個人の権利・利益を侵害することのないよう適性に取り扱わなければならない。

2. 秘密保持の義務

受注者は、この契約の履行に関し知り得た個人情報を他に漏らしてはならない。この契約が完了し、または、解除された後も同様とする。

3. 目的外使用の禁止

受注者は、契約の履行のため発注者から提供された個人情報を、契約の目的以外に使用し、又は第三者に提供してはならない。

4. 複写の禁止

受注者は、契約の履行のため発注者から引き渡された個人情報を、複写し、又は複製してはならない。ただし発注者が認めた場合はこの限りでない。

5. 提供資料の返還義務

受注者は、契約の履行のため発注者から渡された個人情報を、委託業務完了後、速やかに発注者に返還しなければならない。

6. 事故報告

受注者は、この契約履行のため発注者から渡された個人情報に関して、漏洩、毀損、滅失その他の事故が生じたときは、直ちに発注者に口頭又は電話により通知するとともに、遅滞なくその状況を書面により報告しなければならない。

7. 再委託等の禁止

受注者は、この契約の履行にあたって、個人情報の処理は自ら行なうものとし、第三者にその処理を委託してはならない。ただし発注者が認めた場合はこの限りでない。

枚方市環境方針

<基本理念>

枚方市は、淀川とその支流である船橋川、穂谷川、天野川からなる豊富な水の流れや東部地域に広がる里山、身近にふれあえるみどりなどの豊かな自然環境に恵まれ、歴史や文化を大切に継承しながら、住宅都市として発展してきました。

近代の私たちの日常生活や経済活動は、市域の身近な環境だけでなく、地球温暖化をはじめとする地球環境にも大きく影響を与えています。

本市は、多くの先人たちによって築き上げ、守られてきた恵み豊かな環境を後世に伝えていくため、令和2年2月に宣言した「2050年二酸化炭素排出量実質ゼロ」やSDGs（持続可能な開発目標）のゴール達成を見据え、第3次枚方市環境基本計画のテーマである「地域から地球へ、みんなでつなぐ豊かな環境～住み続けたいまち 枚方～」の実現に向けて、市民、事業者と連携・協力を図りながら、積極的に環境保全の取り組みを進めていきます。

<基本方針>

1. 本市独自の環境マネジメントシステムの運用により、環境負荷の継続的な低減を図ります。
2. 「2050年二酸化炭素排出量実質ゼロ宣言」に基づき、省エネルギー活動や再生可能エネルギーの普及拡大など、二酸化炭素排出量の削減に向けた取り組みを推進します。
3. 第3次枚方市環境基本計画に基づき、環境の保全と創造に関する施策を総合的・計画的に推進します。
4. 「プラごみダイエット～ポイ捨てゼロ宣言」に基づき、プラスチックごみのポイ捨て防止の啓発活動や使い捨てプラスチックの削減に向けた取り組みを推進します。
5. 事業活動のあらゆる面において、環境に配慮を行い、すべての組織で率先した環境保全の取り組みを追求していきます。
6. 環境に関連する法令や協定等を遵守し、環境汚染の予防に努めます。
7. 職員の環境意識を高め、自ら考え、環境に配慮した行動が実践できるように研修を実施します。
8. 環境方針は、すべての職員に周知するとともに、市民等に公表します。

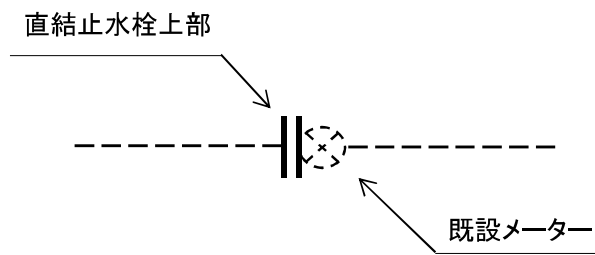
令和3年4月1日

枚方市長 伏見 隆

付帯1～3

直結止水栓上部取替工

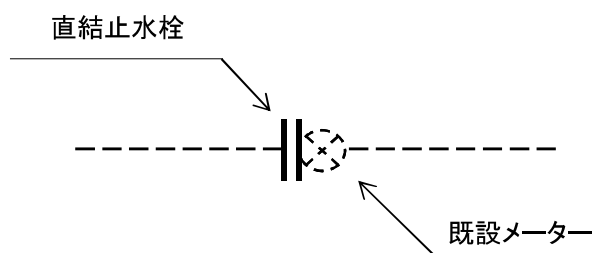
口径13mm～25mm



付帯4～6

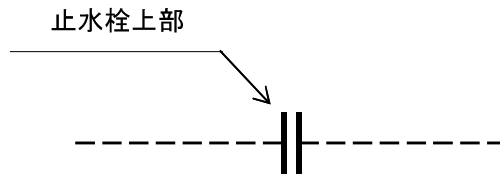
直結止水栓取替工

口径13mm～25mm



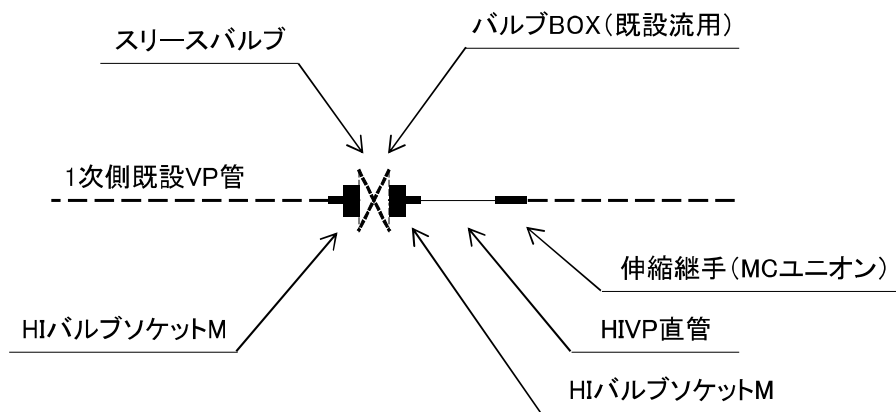
付帯7～9

止水栓上部取替工
口径13mm～25mm



付帯10

スリースバルブ取付工
口径40mm

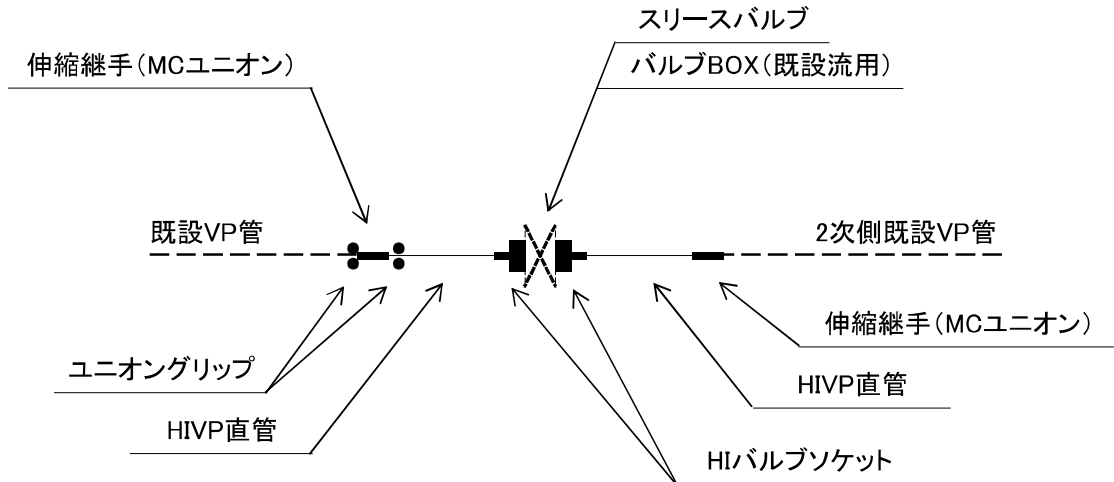


※ 掘削面積は0.25m²を見込んでいる

付帯11

スリースバルブ取付工

口径50mm

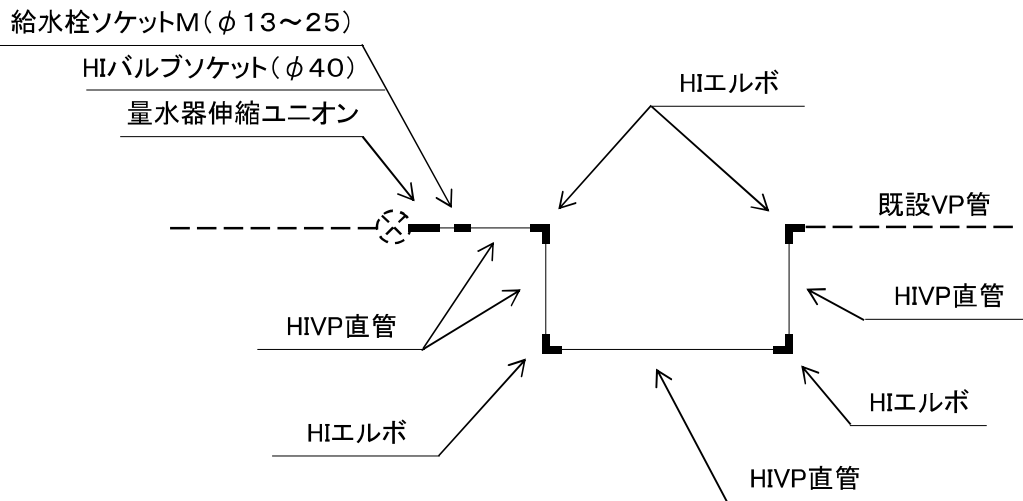


※ 掘削面積は1m2を見込んでいます

付帯12~15

メーター2次側 修理工

口径13mm~40mm

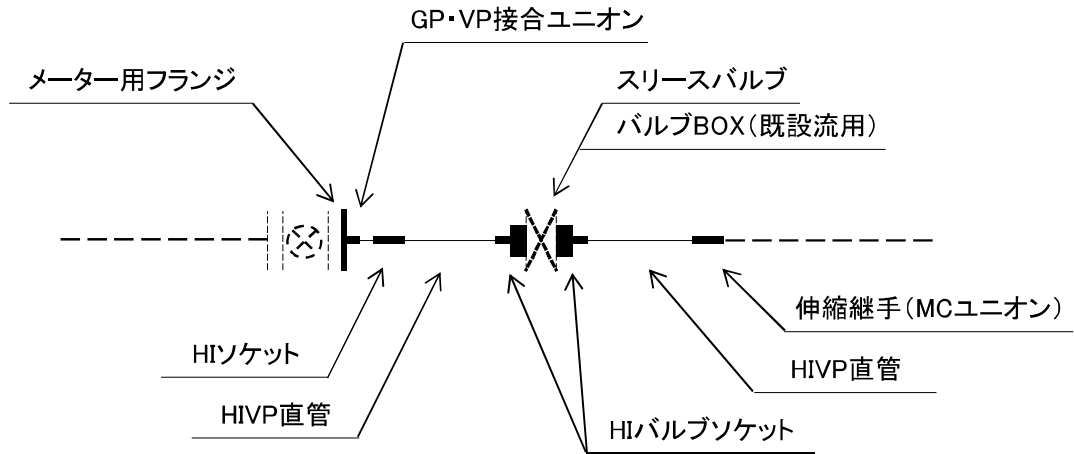


※ 掘削面積は0.25m2を見込んでいます

付帯16

メーター2次側 修理工

口径50mm

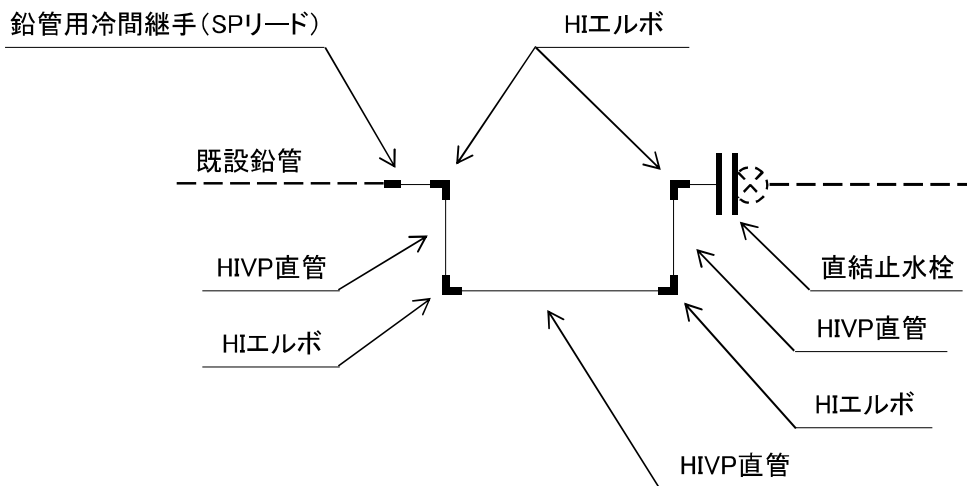


※ 掘削面積は1m²を見込んでいる

付帯17~19

メーター1次側 修理工 宅地内

口径13mm~25mm



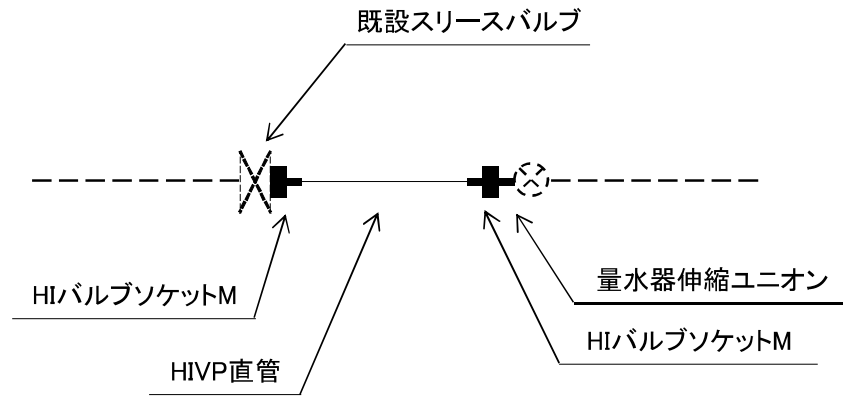
※ 掘削面積は0.25m²を見込んでいる

付帯20

メーター1次側 修理工 宅地内

(既設スリース～メーター)

口径40mm



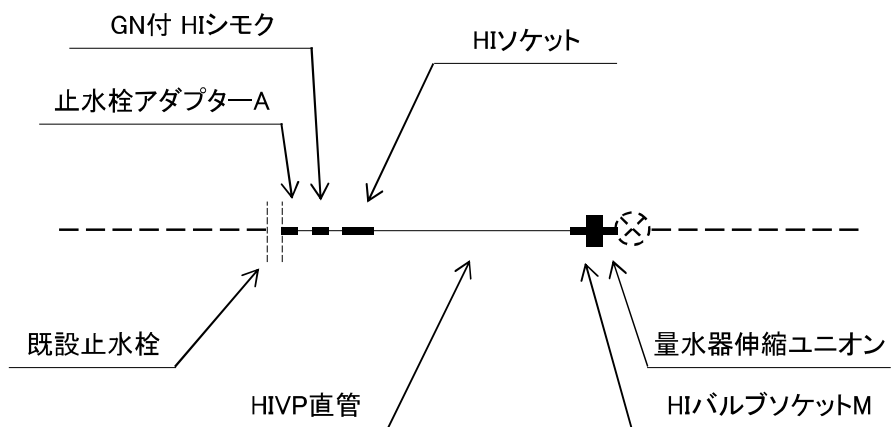
※ 掘削面積は0.25m²を見込んでいる

付帯21

メーター1次側 修理工 宅地内

(既設止水栓～メーター)

口径40mm



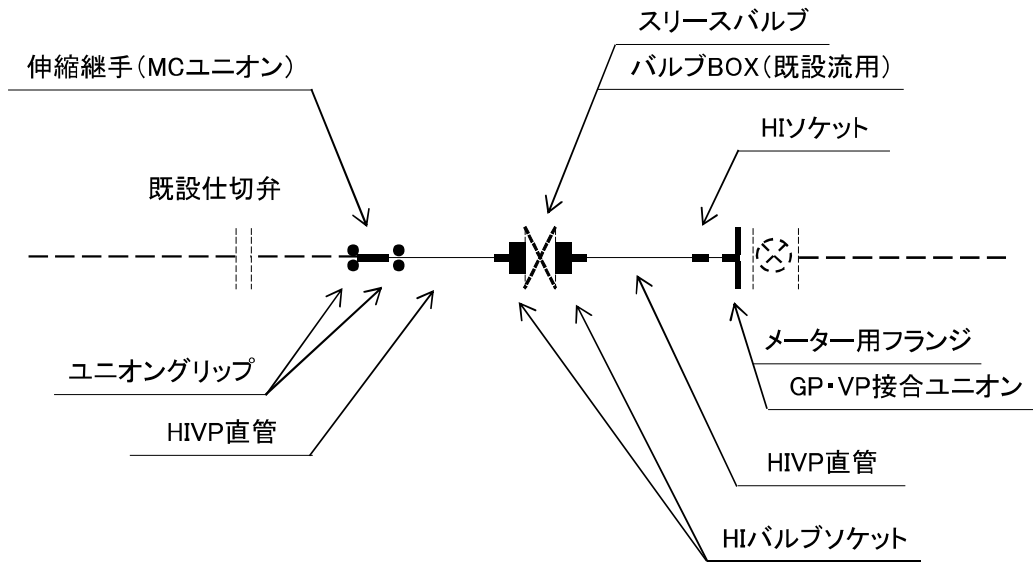
※ 掘削面積は0.25m²を見込んでいる

付帯22

メーター1次側 修理工 宅地内

(既設VP～メーター)

口径50mm



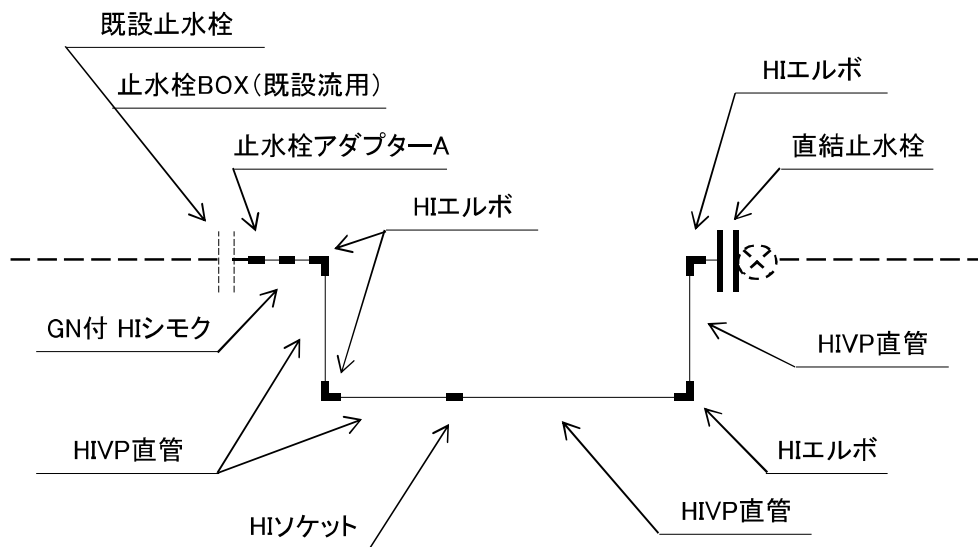
※ 掘削面積は1m²を見込んでいます

付帯23～25

メーター1次側 修理工 道路

(既設止水栓～メーター)

口径13mm～25mm



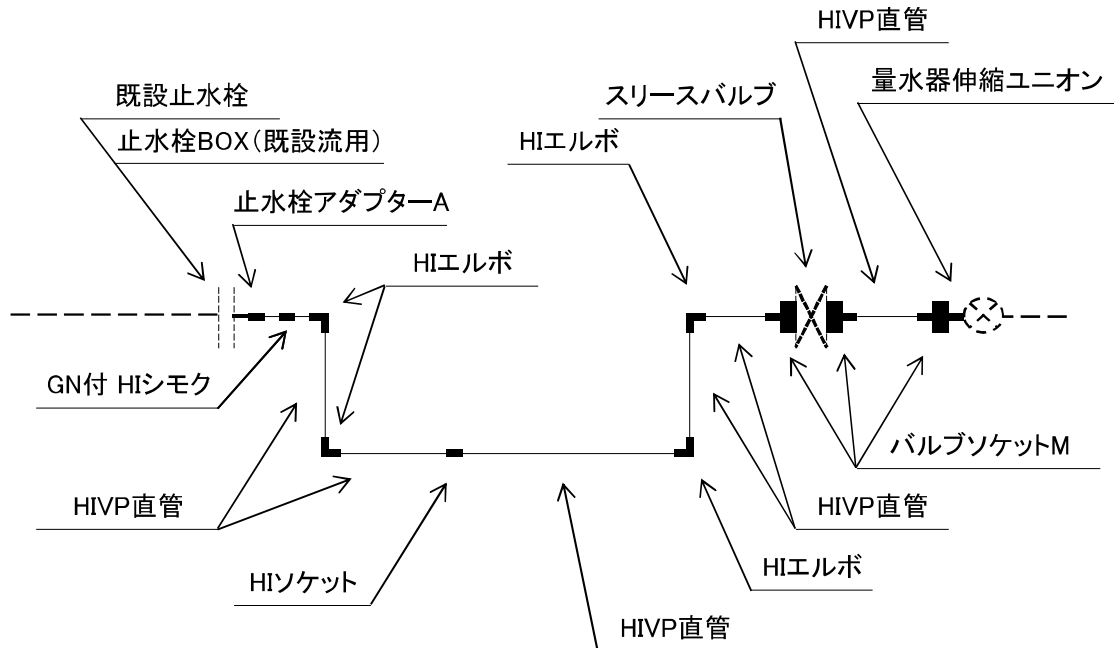
※ 掘削面積は宅地内と道路それぞれ0.25m²ずつを見込んでいます

付帯26

メーター1次側 修理工 道路

(既設止水栓～メーター)

口径40mm

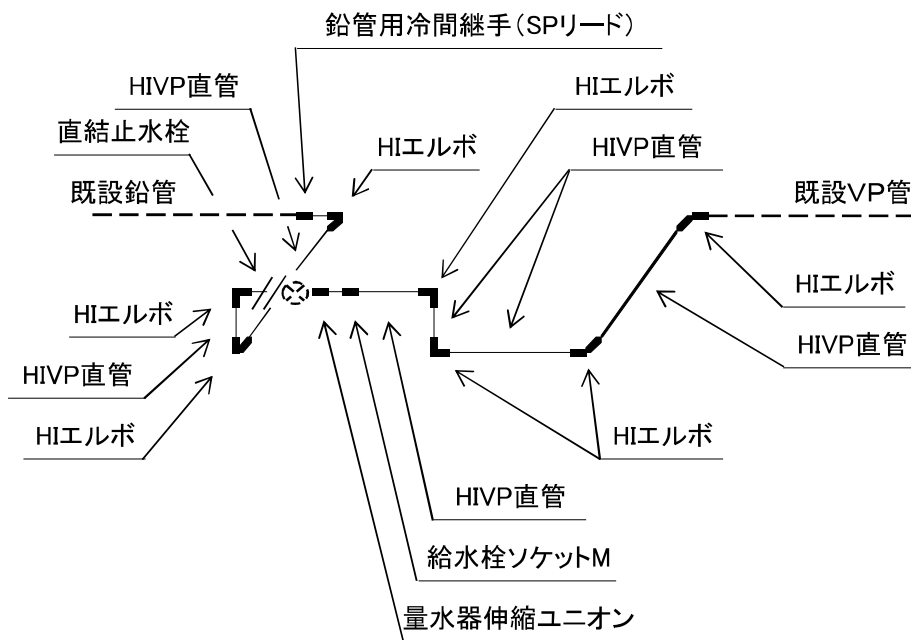


※ 掘削面積は宅地内1m³、道路0.25m²を見込んでいます

付帯27～29

メーター移設工

口径13mm～25mm

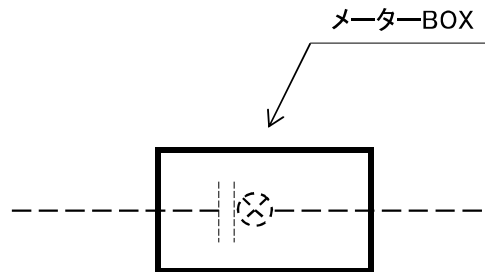


※ 掘削面積は2m²を見込んでいます

付帯30～32

メーター BOX 取替工

口径13mm～25mm



※ 掘削面積は0.25m²を見込んでいる