

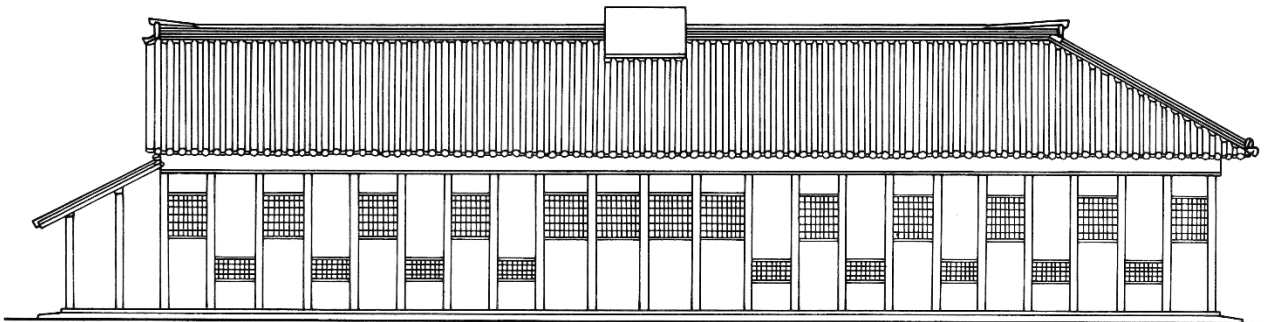
枚方市立旧田中家鋳物民俗資料館

年

報

令和元年度

2 0 1 9



目次

1. 施設と組織	
(1) 施設の概要	1
(2) 展示施設	2
(3) 管理棟（体験工房）	2
(4) 体制	2
2. 事業報告	
(1) 展示	3
(2) 普及事業	5
3. 文化財等の調査・収集	
(1) 民俗文化財収集整備業務	9
(2) 民俗文化財の保全	9
4. 体験工房	
(1) 主催事業	11
(2) 施設利用	12
5. 施設利用・管理	
(1) 資料館利用	13
(2) 資料館管理	13

1. 施設と組織

(1) 施設の概要

枚方上之町に所在した田中家は古くから鋳物業に携わり、江戸時代には、全国の鋳物師の大多数を統括していた真継家から独占的営業権を許され、河内国惣官鋳物師として河内の鋳物師を統率して、梵鐘、鍋、釜などを鋳造していました。

枚方市は、同家からその鋳物工場と住居の寄付を受け、昭和49年から57年にかけて現在地に移築復元し、これを機に、田中家の鋳造業の歴史的な位置づけを目的として、鋳造に関する資料を収集し、地域の民俗文化財を合わせて、枚方市立旧田中家鋳物民俗資料館として整備し、昭和59年10月に開館しました。

平成20年には展示パネルの改修や、鋳造をはじめ工芸や美術の創作活動が体験できる体験工房の整備を実施。平成28年10月から実施した耐震・改修工事にあわせて鋳物の歴史を伝える展示コーナーをリニューアルし、平成29年10月に再オープンしました。

歴史的・民俗的視点を切口に鋳造技術を紹介する施設は全国的に見て貴重であり、枚方市民や近隣の人々をはじめ、研究者、鋳造業者など全国から多くの見学者を集め、開館からの入場者数は、328,812人(令和2年3月末)となりました。

施設の概要

名称	枚方市立旧田中家鋳物民俗資料館
所在地	枚方市藤阪天神町5番1号 (JR学研都市線藤阪駅徒歩7分、京阪バス藤阪徒歩5分)
施設内容	① 開館 昭和59年10月3日 ② 敷地面積 8,114.67㎡ ③ 建築面積 791.26㎡ ④ 延床面積 1,174.01㎡ ⑤ 建築構造・主な施設内容(構成施設の内容) ・工場(木造平屋) 展示場 ・主屋(木造平屋) 部屋4室、土間等 ・管理棟(鉄骨2階) 1階 収蔵庫、体験工房等 2階 事務室、収蔵庫、研究室等

旧田中家鋳物民俗資料館のあゆみ

昭和48年3月30日	田中家住宅鋳物工場が大阪府有形文化財に指定される
昭和48年4月7日	枚方上之町田中宇之松氏から鋳物工場の寄贈を受ける
昭和49年から52年3月	鋳物工場を藤阪天神町に移築・復原する
昭和50年8月9日	枚方上之町田中宇之松氏から主屋の寄贈を受ける

昭和 50 年 8 月 27 日	田中家住宅主屋が大阪府有形文化財に指定される
昭和 54 年から 57 年 3 月	主屋を藤阪天神町に移築・復原する
昭和 59 年 10 月	枚方市立旧田中家鋳物民俗資料館開館。1 月から 3 月は休館。
平成 7 年 4 月	通年開館を実施。
平成 18 年 4 月から 21 年 3 月	指定管理者制度を導入。公募による指定管理者選定を実施（指定管理者：（財）枚方市文化財研究調査会）
平成 20 年 7 月	体験工房開設及び工場展示パネルリニューアル
平成 21 年 4 月から 26 年 3 月	公募による指定管理者選定を実施（指定管理者：（財）枚方市文化財研究調査会）
平成 26 年 4 月	耐震工事に向けて管理運営を直営で実施
平成 28 年 3 月	入館者数 30 万人を達成
平成 28 年 10 月から 29 年 10 月	耐震・改修工事のため展示施設部分は休館し、体験工房のみ開館する。耐震工事にあわせて工場常設展示を大幅リニューアル、復元竪穴式住居の屋根葺替を実施。
平成 29 年 10 月 3 日	リニューアルオープン

(2) 展示施設

枚方市内で近世以前から鋳物業を営んできた、田中家から寄贈された鋳物工場・主屋を枚方市が移築復原し、昭和 59 年から展示施設として公開・活用

- ・大阪府指定有形文化財 田中家鋳物工場
- ・大阪府指定有形文化財 田中家主屋 *指定ではともに「住宅」と表記
- ・田口山遺跡で検出された遺構を基にした弥生時代の復元竪穴住居
- ・長尾西遺跡から移設・保存した竪穴住居跡

(3) 管理棟（体験工房）

当館は鋳物の歴史資料館であることから、平成 20 年度に管理棟内に、ものづくりの体験ができる体験工房を開設し、鋳造、七宝、彫金等の主催講座を開催しているほか、講座参加者を中心に結成したサークルが体験工房を利用して、美術・工芸などの創作活動を行っている。

(4) 体制

当館は枚方市教育委員会社会教育部文化財課所管の施設として運営し、館長・係長が文化財課と兼務、学芸員以下が資料館の日常的な管理・運営を行っている。

社会教育部長—次長—文化財課長—課長代理兼館長—係長—学芸員(常勤)	1 名
—学芸員(週 4 日)	1 名
—庶務担当(週 5 日)	1 名
—庶務担当(週 4 日)	1 名
—歴史資料整理員(延 36 日)	1 名
—資料館等業務補助員	

2. 事業報告

(1) 展示

①常設展

ア. 工場

枚方の鋳物師田中家旧蔵の鋳造道具や田中家の歴史、現代の枚方で製造されている鋳物製品を展示。

イ. 主屋

枚方市域の民俗文化財を展示。露出展示のため、比較的傷みや劣化に耐える民俗資料で、「枚方のむかしの生活」として展示。小学校の地域学習や歴史学習などに活用されることが多く、子ども向けのワークシートを作成し、見学の手を助けた。

②企画展

ひらかたの魚食文化

展示期間：平成31年4月27日（土）～ 令和元年7月7日（日）

土間トーク 4月27日（土）、7月7日（日）

内 容：もんどり、かぶせ、雑魚取籠、釣竿、びくなど、枚方の魚にまつわる昔の道具を展示。



ひらかたの茶

展示期間：令和元年7月20日～12月4日

土間トーク 7月28日(日)、9月29日(日)

内 容：かつて枚方市内で使われていた製茶道具、茶箱や煎茶道具などを展示。



数と単位の民具

展示期間：10月27日(日)～令和2年1月13日(祝)

土間トーク 11月3日(祝)・1月11日(土)

内 容：体積・重さをはかった杓・棹秤などを展示し、伝統的な単位を紹介した。



あかりとぬくもり

展示期間：1月25日(土)～4月12日(日)

土間トーク 1月26日(日)、3月14日(土)

内 容：くらしを照らした行燈やランプ、ぬくもりをあたえた火鉢や炭火のこたつなどを展示。



③庭園「河内木綿栽培展示」

資料館で常設展示している機・実繰・紡車と関連づけた説明ができるように、「昔の暮らし」学習に有用な綿を初夏から秋にかけて栽培。

④アンケートの実施

入館者にアンケート調査(任意記入)を実施し、総数79枚の回答を得た。職員の対応は「よかった」が約70%、展示の内容はいずれも「わかりやすい」が77～85%を占めた。

令和元年度(平成31年4月～令和2年3月)アンケート集計

総回答数 79 枚 (重複・未回答あり)

1.年齢

	10代以下	20代	30代	40代	50代	60代	70代	80代以上	未回答	合計
人数	35	3	3	5	19	18	7	1	0	91
率	38.5%	3.3%	3.3%	5.5%	20.9%	19.8%	7.7%	1.1%	0.0%	100.0%

2.お住まい

	枚方市内	大阪府内	大阪府外	未回答	合計
人数	42	24	9	4	79
率	53.2%	30.4%	11.4%	5.1%	100.0%

3.誰と一緒に来られましたか

	家族	友人	団体見学	ひとり	その他	未回答	合計
人数	31	22	1	21	6	0	81
率	38.3%	27.2%	1.2%	25.9%	7.4%	0.0%	100.0%

4.資料館を何で知られましたか

	広報	ホームページ	人からきいて	通りがかり	ポスター	チラシ	その他	未回答	合計
人数	4	12	12	23	0	6	21	2	80
率	5.0%	15.0%	15.0%	28.8%	0.0%	7.5%	26.3%	2.5%	100.0%

5.こちらまでの交通手段は何でしたか

	電車	バス	タクシー	自転車	バイク	自家用車	徒歩	未回答	合計
人数	15	5	0	20	2	17	23	0	82
率	18.3%	6.1%	0.0%	24.4%	2.4%	20.7%	28.0%	0.0%	100.0%

6.職員の対応は適切でしたか

	よかった	ふつう	よくない	未回答	合計
人数	55	18	0	5	78
率	70.5%	23.1%	0.0%	6.4%	100.0%

7-1.展示内容はいかがでしたか(工場)

	わかりやすい	ふつう	わかりにくい	未回答	合計
人数	65	13	0	1	79
率	82.3%	16.5%	0.0%	1.3%	100.0%

7-2.展示内容はいかがでしたか(主屋)

	わかりやすい	ふつう	わかりにくい	未回答	合計
人数	61	14	1	3	79
率	77.2%	17.7%	1.3%	3.8%	100.0%

(2) 普及事業

①寺子屋講座

館内事業として、寺子屋講座と題した各種催しや企画展関連行事などを実施。

講座一覧

講座名	開催日	参加者数 (付添含む)
枚方鋳物師の古文書をよむ 入門編 (全4回)	5月24日～6月14日 (金)	19人
鋳物師の由緒書を読む (全4回)	9月20日～10月11日 (金)	16人
布ぞうり講習会	6月28日 (金)	17人
	2月26日 (水) 中止	
カマドでご飯を炊こう	4月20日 (土)	16人

	7月21日(土)	19人
	10月19日(土)	13人
カマドで小豆粥を炊こう	1月19日(土)	17人
夏休み!つくってみよう	8月16日(金)・17日(土)・ 18日(日)	170人
竹かご講習会	11月27日(水)	19人
わらに親しむ～しめ縄づくり～	12月21日(土)	20人
ビデオ上映会 あかりをつくる～灯芯ひき～	3月20日(金) 中止	
合計	開催日数 18日	326人

②見学対応

ア 小学校への対応

(出前講座)

出前授業は地域学習や総合的学習(小学3年生)、歴史学習(小学6年生・中学校1年生)などの学校教育との連携を図るとともに、資料館PRの一環として企画。以下のプログラムを用意し、教員の希望に応じて実施する形態で、今年度は下記小学校で開催した。

(a)「綿から布へ」 綿の実から糸を紡ぎ小さな布を織る。

- ・綿の話と糸紡ぎ[45分](綿栽培などについての話と綿から糸を紡ぐ作業の体験)
- ・簡単はたおり体験[45分～90分](厚紙で作ったハタで、しおりかコースターを織る)

(b)「古いもの調べ」 民具を使って、枚方の昔の暮らしを説明する。

- ・『わたしたちのまち枚方』『昔の暮らし』の解説
- ・釜・飯ふご・箱膳・洗濯板などふるい道具を持参

(c)「糸車実演」 小学1年生の国語教科書「たぬきの糸車」にも登場する糸車(紡車)の実演と、材料の木綿から手で糸を紡ぐ体験

出前授業

日時	学校名	学年	クラス	児童数	講座内容
1月 16日 3限	山之上小学校	1年生	1～3組	83人	糸車実演
22日 3限	東香里小学校	1年生	1～2組	60人	糸車実演
24日 3限	春日小学校	1年生	1～3組	86人	糸車実演
28日 3限	西牧野小学校	1年生	1～2組	42人	糸車実演
28日 4限	西牧野小学校	3年生	1～2組	47人	古いもの調べ
31日 3限	枚方小学校	3年生	1～5組	142人	糸車実演
2月 4日 3限	中宮小学校	3年生	1～3組	72人	古いもの調べ
27日 3限	山田小学校	3年生	1組	27人	古いもの調べ
3月 4日 3限	牧野小学校	1年生	1～4組	105人	糸車実演
合計	学校数 9校	学級数 25クラス		受講者数 664人	

(社会見学)

小学校3年生の社会科単元「枚方市のようす」、「昔のくらし」の導入で、社会見学に資料館がよく活用される。理解することが難しくなった昔の生活を実感し、興味を抱くよう学芸員が展示説明を行い、書込式のワークシート「けんがくノート」も配布。

社会見学

実施日	学校名	学年	人数 (引率者数)
9月 4日	蹉跎西小学校	3年生	86人 (6人)
6日	五常小学校	3年生	84人 (8人)
12日	山之上小学校	3年生	87人 (7人)
13日	東香里小学校	3年生	50人 (5人)
26日	樟葉西小学校	3年生	75人 (6人)
10月 3日	中宮北小学校	3年生	28人 (3人)
8日	牧野小学校	3年生	119人 (8人)
10日	小倉小学校	3年生	80人 (6人)
11日	船橋小学校	3年生	101人 (6人)
17日	桜丘小学校	3年生	81人 (5人)
17日	交北小学校	3年生	66人 (6人)
18日	磯島小学校	3年生	73人 (6人)
23日	伊加賀小学校	3年生	80人 (6人)
24日	平野小学校	3年生	85人 (7人)
25日	田口山小学校	3年生	90人 (6人)
30日	枚方第二小学校	3年生	70人 (4人)
11月 1日	桜丘北小学校	3年生	76人 (6人)
6日	川越小学校	3年生	23人 (4人)
7日	開成小学校	3年生	71人 (6人)
12日	津田南小学校	3年生	177人 (12人)
13日	香里小学校	3年生	126人 (8人)
14日	津田小学校	3年生	92人 (5人)
14日	蹉跎小学校	3年生	73人 (6人)
19日	香陽小学校	3年生	64人 (5人)
21日	高陵小学校	3年生	23人 (3人)
26日	明倫小学校	3年生	40人 (4人)
27日	招提小学校	3年生	62人 (5人)
28日	樟葉北小学校	3年生	45人 (4人)

1月 23日	菅原東小学校 3年生	137人 (6人)
合計	学校数 29校	参加者数 2,433人

下見対応 18校

イ 博物館実習

- ・ 8月21日（水）～23日（金）、博物館実習を実施。4人を受け入れた。

ウ その他

①関西文化の日、関西文化の日プラス

9月1日～30日に実施された関西文化の日プラス、11月1日～30日に実施された関西文化の日に参加した。

②関西考古学の日

7月20日～11月30日に実施された関西考古学の日に参加した。

③国際フォーラム「地域文化を活用するー地域振興、地域活性に果たす役割」

10月29日～30日に蘭陽博物館（台湾宜蘭）で開催された国際フォーラムに学芸員が参加。「枚方の教育パックー伝統的産業（鋳物）と昔の暮らしを学ぶー」を発表した。

3. 文化財等の調査・収集

(1) 民俗文化財収集整備業務

①民俗文化財の収集・調査・整備

民俗文化財の収集活動については、資料の状態やその学術的価値、収蔵庫の状況によって判断するため、調査の上で寄贈依頼に対応している。調査では、有形資料の現況確認の他、使用や製作技術といった無形民俗の聞きとりを行っている。

有形民俗文化財収集一覧

実施日	寄贈者	点数	資料
6月 13日	枚方上之町（個人）	1点	鉄製花瓶
2月 14日	茄子作（個人）	1点	ポンプ

民俗文化財調査一覧

実施日	調査地	資料
6月 6日	三矢	布団太鼓幕、提灯
6月 11日	枚方上之町	鉄製花瓶
6月 12日	春日小学校	ふるさと資料室資料
7月 17日	新町	瓦
7月 18日	田口	茶箕、カンテキ、瓦
11月 12日	出口	駕籠
1月 29日	茄子作	ポンプ、唐箕、除草機など農具、ハネギダン
3月 18日	養父	田舟、唐箕

②資料調査

田中家所蔵古文書の調査

枚方鋳物師であった田中家において古文書の写真撮影を継続して実施。

1,499カットを撮影。目録作成を継続して実施。

(2) 民俗文化財の保全

クリーニング

	資料名	受入番号	資料名	受入番号	資料名	受入番号
4月	かせ車	0-0016	糸巻車	0-0217	糸枠	0-0103
	糸	0-3526	糸	0-3530	糸	0-3532
	針箱	0-2664	針箱	1-1684	糸巻	—
	裁ちばさみ	—	へら台	0-2439	型紙	1-1780
	はぎれ	1-1331	巾着袋	1-1039	長着	1-1068
	長着	0-2158	ミシン	0-0006	ひのし	0-3198
	こて	0-2364	たらい	0-1982	洗濯板	0-0087
	はりて	0-1521	伸子	0-1520	伸子	0-2325
	はげ	2-0040	洗張済布地	1-1192		

7月	もんどり	0-0139	もんどり	0-2408	もんどり	0-0523
	鰻搔	0-3129	かぶせ	0-0010	雑魚取籠	0-2027
	びく	0-1173	雑魚取網	0-0007	やす	0-2962
	投網	0-1855	鯨型	0-3491	鯨型	0-3490
	鯨節削器	0-1010	七厘	1-1535	冷蔵庫	1-1476
	ﾌﾟﾗｽチック製担箱	0-1347	ﾌﾟﾗｽチック製担箱	0-3326		
10月	茶摘籠	0-1971	茶蒸籠	0-1190	茶盆	0-1192
	茶篩	0-0048	茶箕	0-2883	茶箕	0-2884
	茶箱	0-2295	茶壺	1-1563	土瓶	1-0517
	土瓶敷	1-1664	湯呑茶碗	1-0606	急須	1-0592
	急須	1-0597	茶櫃	0-2189	茶筒	1-1629a
	湯冷まし	1-0616	煎茶道具	0-1782	茶臼	—
	風炉	—	茶釜	—	茶入	1-1627a
	茶杓	1-1632b	茶筴	1-0366		
1月	棹秤	0-3448	皿秤	0-1442	寛永通宝	0-3389
	ヘラ台	0-2439	ものさし	0-2335	下駄	0-2465
	足袋型紙	0-1807	壺	0-1009	醤油樽	0-1264
	斗桶・斗かき	2-0099	枡	0-1002	枡	0-1574
	枡	0-3181	枡	1-0114	算盤	0-2533
	柱時計	0-1994	素麺箱	0-3518		

ふくろうくんによる殺虫処理

寄贈予定民具、布団太鼓布類等、打掛・綿帽子・草履等貸出予定資料

虫害処理

主屋外側木部、工場外側木部の虫害処理を実施した。

4. 体験工房

(1) 主催事業

①体験工房講座

種別	事業名	開催日	対象	参加人数
鑄造講座	ブロンズの表札づくり (全6回)	7月20日～ 9月7日	一般	16人
	ブロンズの表札づくり (全6回)	11月9日～ 12月14日	一般	9人
	足形プレートづくり(全4回)	11月9日～ 12月14日	保護者・ 乳児	2人
簡易鑄造講座	夏休み子ども鑄造体験	7月23日	小中学生	10人
	子ども鑄造体験 中止	3月25日	小中学生	
七宝講座	七宝でおしゃれな額絵作り	7月17日	一般	13人
	わくわく！子ども七宝体験	8月22日	小3～ 高校生	16人
	銅板から創る	9月13日	一般	11人
	ネコのバックチャームを作ろう	10月18日	一般	15人
	えとの正月飾り	12月17日	一般	15人
	希望の干支で作る飾り物	1月23日	一般	10人
	銀箔で遊ぶ	2月18日	一般	12人
	アクセサリを作ろう 中止	3月13日	一般	
彫金講座	シルバーリング作り	5月26日	一般	16人
	伝統金工技法でつくるペンダント・ 彫金の飾り皿 (全5回)	6月15日～ 7月13日	一般	6人
	シルバーリング作り	10月26日	一般	16人
	伝統金工技法でつくるペンダント・ 彫金小箱 (全5回)	1月18日～ 2月15日	一般	12人
バーナーワーク 講座	涼やかさが夏らしいとんぼ玉 (午前/午後)	6月20日	一般	午前 9人 午後 9人
	ガラス小物作り (午前/午後・全6回)	9月12日～ 10月17日	一般	午前 6人 午後 5人
	ガラス小物作り (午前/午後・全3回)	9月12日～ 9月26日	一般	午前 1人 午後 1人
	ガラス小物作り (午前/午後・全3回)	10月3日～ 10月17日	一般	午後 1人

	小さなガラス細工作り (午前/午後・全6回)	2月13日～ 3月19日	一般	午前 5人 午後 4人
	小さなガラス細工作り (午前/午後・全3回)	2月13日～ 2月27日	一般	午前 1人
ステンドグラス 講座	愛らしい蓋付き小物入れ (午前/午後)	6月18日	一般	午前 11人 午後 5人
	窓辺を彩るウィンドウパネル (全5回)	10月29日～ 12月3日	一般	10人
	カッパーホイル技法でつくる壁掛け 時計 (午前/午後)	1月21日	一般	午前 10人 午後 7人

(2) 施設利用

- ・一般利用の貸出では、団体登録・予約の受け付け、インターネット端末での予約管理を実施
- ・市民の施設見学や利用に関する問い合わせに適宜対応

枚方市立旧田中家鋳物民俗資料館

令和元年度 体験工房利用内訳

月	公用等利用							一般利用			空き		利用人数		
	コマ数	準備	講座	文化財	資料館	比率	利用割合	コマ数	比率	利用割合	コマ数	比率	大人	子ども	合計
4月	2	0	0	0	2	4%	11%	16	31%	89%	34	65%	95	18	113
5月	5	0	2	0	3	9%	28%	13	24%	72%	36	67%	133	0	133
6月	12	0	7	1	4	23%	48%	13	25%	52%	27	52%	184	2	186
7月	9	0	7	1	1	17%	45%	11	21%	55%	32	62%	111	59	170
8月	15	0	8	1	6	28%	79%	4	7%	21%	35	65%	227	175	402
9月	10	0	8	0	2	20%	56%	8	16%	44%	32	64%	150	0	150
10月	14	0	12	0	2	26%	58%	10	19%	42%	30	56%	191	6	197
11月	13	0	12	0	1	25%	52%	12	23%	48%	27	52%	195	2	197
12月	9	0	8	0	1	19%	45%	11	23%	55%	28	58%	154	0	154
1月	7	1	5	0	1	15%	39%	11	24%	61%	28	61%	106	8	114
2月	10	0	10	0	0	20%	59%	7	14%	41%	33	66%	127	0	127
3月	1	0	1	0	0	7%	33%	2	14%	67%	11	79%	28	1	29
合計	107	1	80	3	23	19%	48%	118	20%	52%	353	61%	1701	271	1972

5. 施設利用・管理

(1) 資料館利用

①入館者数

枚方市立旧田中家鋳物民俗資料館

令和元年度 入館者数

月	開館日数	個人		団体			体験工房				合計人数
		大人	子ども	団体数	大人	子ども	利用コマ数	利用率	大人	子ども	
4月	26	211	103	2	55	0	18	35%	95	18	482
5月	27	212	66	4	61	4	18	33%	133	0	476
6月	26	176	66	11	370	0	25	48%	184	2	798
7月	26	125	64	2	9	6	20	38%	111	59	374
8月	27	233	131	1	9	0	19	35%	227	175	775
9月	25	118	37	5	32	382	18	36%	150	0	719
10月	27	157	65	15	127	873	24	44%	191	6	1419
11月	26	201	77	14	75	872	25	48%	195	2	1422
12月	24	78	25	2	19	0	20	42%	154	0	276
1月	23	128	70	1	6	137	18	39%	106	8	455
2月	25	148	48	0	0	0	17	34%	127	0	323
3月	7	3	4	0	0	0	3	21%	28	1	36
合計	289	1790	756	57	763	2274	225	39%	1701	271	7555

* 新型コロナウイルスの影響により、3月10日～3月31日は臨時休館

* 開館（昭和59年）からの累積入館者数 328,812人（令和2年3月末現在）

(2) 資料館管理

①委託による実施

- ・管理棟の玄関・通用口・体験工房出入口自動ドアの保守点検
- ・管理棟空調設備の保守点検
- ・庭園樹木・芝生の管理
- ・鋳物工場・主屋の虫害防除処理（主屋床下・中二階天井竹部・屋根裏竹部、工場外側木部）
- ・東側隣接斜面及び南側道路隣接地の除草
- ・消防設備点検
- ・電気施設の保守点検
- ・機械警備及び巡回警備
- ・管理棟トイレの日常清掃及び管理棟の定期清掃
- ・監視員による日常業務として館内を監視し、見学者の事故などを防止するとともに、館内や庭園の散水・除草などの日常的な清掃を実施
- ・体験工房から排出する塵芥の排出・処理
- ・体験工房の窯等設備点検

②職員による実施

- ・敷地内の雑木の枝払いを実施
- ・資料館施設及び施設内の設備・展示ケース・展示資料の補修・清掃、庭園の保守・管理な

どを適宜実施

- ・その他、火の始末・施錠など資料館施設に関わる一般管理業務を実施

③ 修繕

- ・令和元年度は実施しなかった

枚方市立旧田中家鋳物民俗資料館 年報
令和2（2020）年10月1日
編集・発行 枚方市立旧田中家鋳物民俗資料館
〒573-0155 枚方市藤阪天神町5番1号
TEL (050) 7105-8097 FAX (072) 858-4665