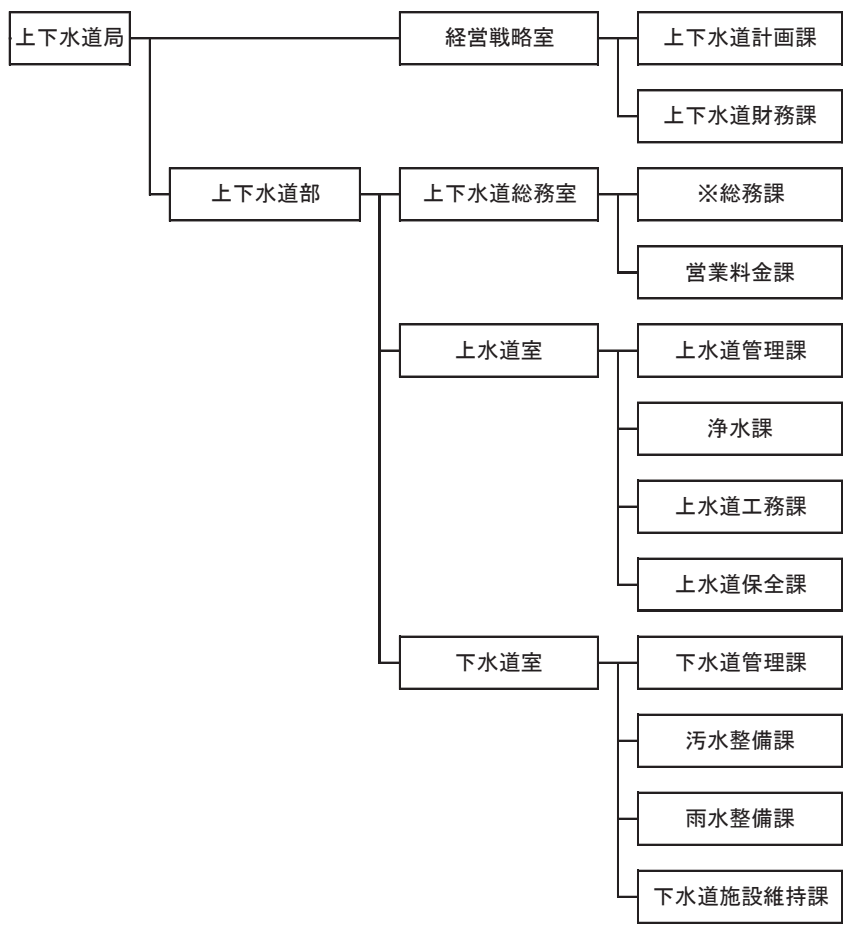


上下水道局 所管事務の概要



経営戦略室上下水道計画課

- (1) 水道事業及び下水道事業の整備更新等に係る計画に関する事。
- (2) 下水道事業の都市計画法事業認可及び下水道法事業計画の策定及び変更に関する事。
- (3) 水道法（昭和 32 年法律第 177 号）に基づく事業認可に関する事。
- (4) 流域下水道事業に関する事。
- (5) 枚方市上下水道事業経営審議会に関する事。
- (6) 水道事業及び下水道事業の経営に関する調査、研究、企画及び計画に関する事。
- (7) 水道事業及び下水道事業の事業計画の審査及び進行管理に関する事。
- (8) 管理者の特命に係る調査研究、企画、立案及び総合調整に関する事。

経営戦略室上下水道財務課

- (1) 局の予算の編成及び執行管理に関する事。
- (2) 局の決算及び業務状況の報告に関する事。
- (3) 局の資産の再評価及び減価償却に関する事。
- (4) 局の財政計画及び資金計画に関する事。
- (5) 局の公金の出納及び保管に関する事。
- (6) 局の出納取扱金融機関及び収納取扱金融機関に関する事。
- (7) 局の企業債に関する事。
- (8) 局の収入及び支出証書の審査に関する事。
- (9) 局の会計伝票の保管に関する事。
- (10) 局の固定資産及び備品の総括に関する事。
- (11) 水道料金及び下水道使用料に係る総括原価の算定に関する事。

上下水道総務室総務課

- (1) 局の条例、規程、要綱その他重要な規程に関する事。
- (2) 局の文書及び公印の総括管理に関する事。
- (3) 局の文書の受領及び発送に関する事。
- (4) 局の職員の任免、給与、服務等に関する事。
- (5) 局の職員の福利厚生及び労働安全衛生に関する事。
- (6) 局の職員の研修に関する事。
- (7) 労働組合に関する事。

上下水道局

- (8) 局の公務災害補償に関すること。
- (9) 局の公告式に関すること。
- (10) 局の公用車に係る総括管理に関すること。
- (11) 局の組織管理に関すること。
- (12) 局の情報化の推進に係る総合調整並びに電子計算組織の管理及び運用に関すること。ただし、他の課の所管するものを除く。
- (13) 局の工事その他の請負契約及び業務委託契約に関すること。
- (14) 局の財産の売買及び賃貸借契約に関すること。
- (15) 水道事業及び下水道事業の広報活動の総括に関すること。
- (16) 庁舎の管理に関すること。ただし、他の課の所管するものを除く。
- (17) 指定給水装置工事事業者及び市下水道排水設備指定工事店の指定及び処分に関すること。
- (18) 給水装置工事主任技術者の研修に関すること。
- (19) 局の危機管理の総括に関すること。
- (20) 水道事業及び下水道事業に係る工事監理に関すること。
- (21) 水道及び下水道に係る情報管理システムの構築及び運用に関すること。
- (22) 水道料金及び下水道使用料の制度に関すること。

上下水道総務室営業料金課

- (1) 水道料金、下水道使用料、下水道事業受益者負担金及び公設浄化槽使用料（以下「水道料金等」という。）の調定及び納入通知に関すること。
- (2) 水道料金等の算定に係る電子計算組織に関すること。
- (3) 水道メーター（以下「メーター」という。）の検針に関すること。
- (4) 使用水量及び汚水排除量の認定に関すること。
- (5) 水道の使用に係る現場調査及び処理に関すること。
- (6) 開栓及び閉栓に関すること。
- (7) 用途の認定に関すること。
- (8) 私設のメーターの取替費用の補助に関すること。
- (9) 水道料金等の収納、督促及び還付に関すること。
- (10) 水道料金の滞納に係る給水停止に関すること。
- (11) 水道料金等に係る不納欠損に関すること。
- (12) 水道料金等の減額及び免除に関すること。
- (13) 水道の臨時使用に関すること。
- (14) お客さまセンター（受付窓口）に関すること。
- (15) 水道料金及び下水道使用料の料金水準に係る単価設定に関すること。

上水道室上水道管理課

- (1) 給水装置工事に関すること。
- (2) 枚方市水道事業給水条例（平成9年枚方市条例第27号）第35条の規定による給水管の施設の認定及び必要な措置の決定に関すること。
- (3) 給水装置に係る分担金、手数料等の徴収に関すること。
- (4) 水道に係る情報管理システムの管理に関すること。
- (5) 分水に係る協定、覚書等の締結に関すること。
- (6) 水道事業に係る占用継続に関すること。
- (7) 水道に係る用地の管理及び境界確定に関すること。
- (8) 水道に係る用地に関する行政財産の目的外使用の総括に関すること。
- (9) 送配水管等及び用地の寄附に関すること。
- (10) 送配水管等の財産管理及び台帳整備に関すること。
- (11) 水道に係る道路法（昭和27年法律第180号）第34条の規定による協議に関すること。
- (12) 掘削工事等に伴う送配水管等に係る他の事業者との事前立会に関すること。
- (13) 室内の連絡調整その他室の庶務の総括に関すること。

上水道室浄水課

- (1) 取水、浄水及び送配水の実施に関すること。
- (2) 水道施設（送配水管等を除く。）の維持管理に関すること。
- (3) 水道施設（送配水管等を除く。）の整備及び改良の工事の設計、施工及び監督に関すること。
- (4) 水道事業に関する建築物及び庁舎の営繕工事に関すること。
- (5) 大阪広域水道企業団からの受水に関すること。
- (6) 水道に関する水質検査に関すること。
- (7) 水道の水源及び水道水の浄化過程の調査研究に関すること。
- (8) 水道用薬品に関すること。

上水道室上水道工務課

- (1) 送配水管等の整備、改良及び移設の工事（受託に係るものを含む。）の設計、施工及び監督に関すること。
- (2) 前号の施工に係る承諾に関すること。ただし、移設工事のうち受託に係るものを除く。
- (3) 受託工事に伴う負担協定の締結及び負担金の徴収に関すること。
- (4) 水道工事設計積算システムの管理及び運営に関すること。
- (5) 鉛製給水管の解消に関すること。

(6) 計画に基づく配水システムの整備に関すること。

上水道室上水道保全課

- (1) メーターの取替え及び管理に関すること。(私設メーターを除く。)
- (2) 送配水管等の維持補修工事に関すること。
- (3) 給水装置の修繕及び修繕工事費の徴収に関すること。
- (4) 送配水管等の漏水の調査に関すること。
- (5) 維持補修工事に係る設計、積算及び施工管理に関すること。
- (6) 資材及び工具の出納、保管及び棚卸に関すること。
- (7) 水道事業指定材料承認に関すること。

下水道室下水道管理課

- (1) 排水設備工事に関すること。
- (2) 排水設備に係る手数料等の徴収に関すること。
- (3) 下水道に係る情報管理システムの管理に関すること。
- (4) 下水道事業に係る占用継続に関すること。
- (5) 下水道に係る用地の管理及び境界確定に関すること。
- (6) 下水道に係る用地に関する行政財産の目的外使用の総括に関すること。
- (7) 下水道事業に係る占用許可等に関すること。
- (8) 下水道管等及び用地の寄附に関すること。
- (9) 下水道管等の財産管理及び台帳整備に関すること。
- (10) 国及び大阪府の管理する水路の譲受けに関すること。
- (11) 枚方市下水道条例(昭和51年枚方市条例第27号)第34条第1項の規定による許可その他排水施設の指導に関すること。
- (12) 水洗化に関すること。
- (13) 下水道に係る道路法第34条の規定による協議に関すること。
- (14) 公共・公益施設における雨水流出抑制施設に関すること。
- (15) 下水道法(昭和33年法律第79号)及び枚方市下水道条例に基づく悪質下水(公共下水道処理区域内のものに限る。)の規制、監視、指導及び検査に関すること。
- (16) 室内の連絡調整その他室の庶務の総括に関すること。

下水道室汚水整備課

- (1) 公共下水道の汚水施設の新設、改築及び災害復旧に関すること。
- (2) 公共下水道の汚水ポンプ場及び汚水排水設備の新設、改築及び災害復旧に関すること。
- (3) 前2号の事務に係る家屋調査及び補償に関すること。
- (4) 公共下水道区域内公共汚水ますの設置に係る下水道施設維持課との調整に関すること。
- (5) 汚水整備に係る地下埋設物設置者との連絡調整に関すること。
- (6) 汚水整備に係る施工承諾に関すること。
- (7) 公共下水道の供用開始区域及び処理開始区域に関すること。

下水道室雨水整備課

- (1) 公共下水道の雨水施設の新設、改築及び災害復旧に関すること。
- (2) 公共下水道の雨水ポンプ場及び雨水排水設備の新設、改築及び災害復旧に関すること。
- (3) 前2号の事務に係る家屋調査及び補償に関すること。
- (4) 雨水整備に係る地下埋設物設置者との連絡調整に関すること。
- (5) 雨水浸水対策に関すること。
- (6) 雨水整備に係る施工承諾に関すること。

下水道室下水道施設維持課

- (1) 公共下水道の汚水施設及び雨水施設の維持管理及び災害の応急復旧に関すること。
- (2) 公共下水道の汚水ポンプ場、雨水ポンプ場、汚水排水設備及び雨水排水設備の維持管理及び災害の応急復旧に関すること。
- (3) 浸入水の調査及び防止工事に関すること。
- (4) 北部別館の維持管理に関すること。

令和3年度主要施策の成果と課題

【上下水道計画課】

1. 上下水道事業経営評価の実施について

平成25年4月に策定した「枚方市上下水道ビジョン」及びその下位計画の進捗管理を行い、ビジョンの達成状況を確認するため、水道事業・下水道事業の経営評価を実施した。なお、評価の客観性を確保するため、外部評価として上下水道事業経営審議会に諮り、令和2年度実績にかかる評価結果が適切であることの確認を受けた。今後も、より効率的かつ効果的に施策を推進し、継続的な経営改革を図るため、経営評価を実施していく。

2. 「枚方市水道ビジョン2022」・「枚方市下水道ビジョン2022」の策定について

人口減少などによる給水収益・下水道使用料の減少、施設・管路の老朽化による改築・更新需要の増大、適正な維持管理・修繕、大地震等の自然災害への対応などの課題に対応するため、持続可能な水道事業・下水道事業をめざし、基本理念、理想像、取り組みの方向性を示す「枚方市水道ビジョン2022」と「枚方市下水道ビジョン2022」を策定した。

3. 水道施設整備基本計画について

水道施設・管路の更新及び耐震化を効率的・効果的に進めるため、平成30年度に策定した「枚方市水道施設整備基本計画」について5年ごとの見直し検討に向け、工事施行課との協議等、計画の進捗管理を行った。

4. 下水道整備基本計画について

令和2年度に策定した「枚方市下水道整備基本計画」について5年ごとの見直し検討に向け、計画の進捗管理を行った。また、下水道施設の老朽化対策や耐震対策を効率的・効果的に進めるため、「枚方市下水道ストックマネジメント計画」および「枚方市下水道総合地震対策計画」の進捗状況に合わせた変更を行った。

【上下水道財務課】

1. 局の財政運営について

平成30年度に策定した「枚方市水道事業経営戦略」及び「枚方市下水道事業経営戦略」に基づき、局内において「経営の重点方針」等を周知するとともに、関係機関とも共有化を図るなど、将来にわたって持続可能なサービスの提供に向けて、各種取り組みを着実に進めた。

【総務課】

1. 新たな水道料金等制度の構築及び周知について

健全な経営のもと、持続可能な水道事業をめざしていくため、「口径別料金の導入」「通増度の緩和」「基本水量の廃止」を行う新たな水道料金等制度を構築し、令和3年4月1日に施行するとともに、市ホームページ、広報誌、リーフレット等による周知を行った。

2. 中宮浄水場更新事業について

将来にわたり安全・安心な水道水を安定的に供給できる浄水場へと更新するため、DBO方式を用いた更新事業にかかる事業者選定を総合評価一般競争入札方式により進め、中宮浄水場新事業総合評価一般競争入札審査会による落札候補者の答申に基づき、落札者を決定し、令和3年12月20日契約を締結した。

3. 「上下水道事業年報」の作成について

本市上下水道事業の令和2年度実績の概要をまとめた「上下水道事業年報」を作成し、市ホームページで公表した。また、当該年報には、上下水道事業の施設の状況や各種統計資料などのほか、決算の分析など、経営状況についても掲載し、本市上下水道事業の取り組みや運営状況等を明らかにした。

4. 上下水道事業の情報発信について

水道・下水道事業の取り組みを広く情報発信するため、市ホームページ、SNS、情報誌など各種媒体を通じて広報を行った。情報誌は、「Water通信第10号」を5,000部発行し、令和3年度の上下水道事業の主な取り組みなどを紹介した。また、高校生や市民団体を対象に出前講座を行った。なお、出前講座は、新型コロナウイルス感染症防止の観点から、一部オンライン講座も取り入れた。

【営業料金課】

1. 水道料金及び下水道使用料等の徴収率の向上について

納期限を経過した水道料金、下水道使用料等について、電話催告、訪問徴収、給水停止等を行うとともに、滞納状況に応

じて弁護士名を記載した催告や滞納処分等の法的措置に取り組み、徴収率の向上に努めた。

2. スマートフォン決済の拡充について

収納チャンネル拡大に向け、水道料金等の納付書のバーコードをスマートフォンで読み取り、直接納付できるアプリ決済サービスについて、さらなるお客さまの利便性向上のため、令和3年6月より「LINE Pay」と「楽天銀行コンビニ支払サービス」の利用を開始した。

3. みなし口径の適用について

令和3年4月から、新たな水道料金等制度の施行とあわせて、居住の用に供する元店舗兼住宅や大口径の戸建て住宅を対象としたみなし口径制度について申請の受付を行った結果、元店舗兼住宅1件、大口径の戸建て住宅15件の申請があり、制度適用基準に基づき審査、通知を行った。

4. 大口需要者割引制度

地下水利用者への対応として、地下水利用者をはじめ、事業拡大等により使用水量の増加となる大口使用者へ、より多くの水道水を安く安心して使用してもらうため、令和3年4月に施行した新たな水道料金等の制度見直しと合わせ、「水道水使用への回帰」「水需要の喚起」を推進する大口需要者割引制度を導入し、案内リーフレットにより、対象者への制度周知を図るとともに、未申請者に対しては個別訪問等を通じ、本制度のPR活動を行った。

【上水道管理課】

1. 給水装置工事申請に係る適正な審査及び検査について

本市指定給水装置工事事業者を通じて申請される給水装置工事について、関係法令をはじめ、本市給水条例や給水装置工事施行基準等に基づき、受付時の設計審査及び工事完了後の完成検査を適正に実施した。令和3年度の給水装置工事件数は、新設が1,052件、改造等が1,898件であった。今後も引き続き、適正な審査・検査に取り組む。

【浄水課】

1. 水道施設整備について

津田低区配水場及び国見山配水池の電気計装設備の更新を行った。また、高度浄水施設オゾン接触池の散気管の更新に取り組んだ。

2. 水道水の品質確保について

水道水の品質を確保するため、水道GLPのノウハウを生かした自主運営型GLPに則った検査体制を整え、水質検査計画に基づき計画的に水質検査を実施するとともに、水質検査計画、検査結果はホームページ等で公表した。

3. 水道施設の耐震化について

平成30年度に策定した枚方市水道施設整備基本計画に基づき、引き続き津田低区配水場の既設1、2号池の耐震工事を進めるとともに、田口山配水場ポンプ棟の耐震補強設計に取り組んだ。

4. 中宮浄水場更新事業について

安全・安心で持続可能な水道水の供給を実現するため、令和3年度は、事業手法としてDBO方式を採用した総合評価一般競争入札方式において、事業者と契約を締結し、新たな浄水場の設計に取り組んだ。

【上水道工務課】

1. 送水管の強化について

中宮浄水場～田口山配水場間において、平成21年度から平成24年度末にかけて送水管布設工事を実施し、平成25年度に供用開始し二重化を行った。平成28年度から着手した老朽化した同区間の旧送水管の更生工事については、引き続き送水ルートの強化に向けて進めていく。

また、田口山配水場～北山・楠葉配水場間のバックアップ管となる配水本管の更新工事を行った。

2. 水道管路整備事業について

送配水管整備・更新事業については、安定供給を図るための管網整備及び老朽化した配水管の改良、布設替工事を行い、赤水や出水不良を解消するとともに耐震性の向上を図った。令和3年度は、213mの送配水管の整備を行った。また、移設依頼工事等に併せ、7,890mの配水管の移設及び更新を行った。

3. 鉛製給水管率について

令和3年度の配水支管更新事業等により、鉛製給水管率は令和2年度の14.5%から13.1%に減少した。今後、残戸数約18,150件の改良を推進する。

【上水道保全課】

1. 水道管路の維持管理について

市内で発生した水道管の漏水修繕やBOX類整備などの修繕工事については、直営で1,050件、委託業務で206件の合計1,256件に対応した。その内、夜間・休日等に発生した25件の漏水修繕は、緊急呼出しにより延べ102人の職員が従事して対応した。

また、通報による漏水現場の確認等については、直営で949件、委託業務で291件の合計1,240件を調査し、早期対応することにより2次被害の防止に努めた。

2. 漏水調査について

漏水発生時に、2次被害が大きくなる可能性が高い軌道下の主要水道管27か所において、定点監視型漏水探知機による漏水調査を実施した。

また、市内水管橋（河川に添架している水道管）301か所については、目視等による確認調査を実施した。

【下水道管理課】

1. 水洗化の促進について

水洗化（改造）義務期限の3年を超過した下水道未水洗家屋（約4,200戸）の所有者に対して、平成30年度から5か年計画で水洗化工事を実施されるよう指導勧告を進めている。具体的には、戸別訪問による実態調査のうえ水洗化に係る指導、2度にわたる勧告文書を送付するとともに、前年度までに実態調査済の対象者へも指導効果を継続させるため、年間2度の勧告文書を改めて送付している。令和3年度は1,160戸の実態調査を行い、203戸の家屋で水洗化された（平成30年度から令和2年度までの実態調査区域を含めると1,062戸の家屋が水洗化済み）。また、供用開始後3年以内の未水洗家屋所有者に対しては、補助・融資あっせん制度を説明した文書の送付など、義務期限内の水洗化に向けて積極的に取り組みを進めた。こうした取り組みの結果、令和3年度に水洗化工事を行った総数は803戸で、水洗化率（処理人口に対する水洗化人口の割合）は97.5%となった。今後も引き続き未水洗家屋の水洗化促進を強力に進めていく。

2. 下水道マンホール蓋の有効活用について

上下水道局が所有する下水道マンホールに、広告付きマンホール蓋を設置する施策を新たに導入し、令和2年度から5年契約で全6か所の募集を行い、内5か所に広告付きマンホール蓋を設置することとした。令和3年度も新規募集を行ったが応募者がなく、引き続き、募集を行っていく。また、使用済みマンホール蓋の販売についても検討していく。これらの取り組みにより、下水道事業のPRと広告収入及び販売収入による財源の確保を図る。

【汚水整備課】

1. 公共下水道整備事業（汚水）について

快適な生活環境を支える都市基盤の整備及び淀川水系の水質汚濁の防止を図るため、令和3年度も公共下水道整備に取り組んだ。（工事件数5件、家屋調査委託件数6件、水道管移設工事件数4件、ガス管・電気等支障移設件数13件、工事用通路等賃借件数8件）

また、令和4年度以降の整備予定地区の実施設計を行った。（実施設計2件、土地調査委託件数2件）

2. 下水道施設の移設について

道路整備事業に伴う移設工事及び移設工事に向けた実施設計を行った。（工事件数3件、実施設計件数1件）

3. 下水道施設の老朽化対策について

管渠の点検・調査、老朽化対策工事及び老朽化対策工事に向けた実施設計を行った。（工事件数2件、実施設計・点検・調査委託件数11件）

【雨水整備課】

1. 公共下水道整備事業（雨水）について

浸水被害の軽減に向け、西牧野3丁目地区等の雨水管整備並びに雨水マンホールポンプ設備の整備を実施した。また、浸水対策に取り組むため楠葉野田地区等3地区で実施設計を実施した。（工事件数4件、家屋調査件数2件、水道管移設件

数1件、ガス管・電気等支障移設件数2件、実施設計・基本設計等委託件数4件)

2. 下水道浸水被害軽減総合事業について

平成29年度から実施している楠葉雨水貯留管整備工事において、令和2年1月からシールドマシンの損傷によって掘進工事が中断していたが、令和3年5月に掘進を再開し、令和3年10月に楠葉中央公園に到達した。引き続き、雨水貯留管整備工事等に取り組む。(工事件数3件、家屋調査件数3件、技術支援業務件数1件)

3. 下水道施設の移設について

京阪本線連続立体交差事業に伴う移設工事を伊加賀栄町地区等で実施した。(移設工事件数1件)

4. 下水道施設の耐震化について

重要な幹線管路の耐震性能を確保するため、南中振2丁目地区等の耐震化工事を実施した。(耐震化工事件数1件)

5. ポンプ場耐震化・長寿命化について

既存躯体の耐震性能を確保するため、北部ポンプ場(西船橋2丁目)の耐震診断及び耐震化実施設計委託を実施した。(耐震診断・耐震化実施設計委託件数3件)

また、雨水排水の処理性能を維持、向上させるため蹠陀ポンプ場(出口6丁目)でポンプの改良工事を実施した。(工事件数1件)

【下水道施設維持課】

1. 下水道施設について

市民からの通報及び苦情・要望等の対応として、緊急工事や小規模修繕、並びに排水路改築工事等を実施した。

2. 管渠管理について

供用開始から相当年数を経て老朽化した管渠等の改良工事を実施するとともに、下水道施設の適正管理に努めた。

3. 各ポンプ場施設について

汚水及び雨水ポンプ場の適切な維持管理に努めた。また、出口汚水中継ポンプ場 No.1 自動除塵機の更新工事を実施した。

令和3年度事務概要

【上下水道計画課】

(1) 公共下水道普及率

計画面積(A)	処理面積(B)	普及率(B)/(A)
5,228ha	3,464ha	66.3%
行政人口(C)	整備済面積(D)	整備率(D)/(A)
396,215人	3,472ha	66.4%
	処理人口(E)	普及率(E)/(C)
	386,172人	97.5%
	整備済人口(F)	整備率(F)/(C)
	386,486人	97.5%
	水洗化人口(G)	水洗化率(G)/(E)
	376,611人	97.5%

(2) 委託料

(単位:円)

名称	支払額	契約期間	内容
配水区域(系統)見直し検討委託	(19,800,000) -	令和3年10月4日 ~令和5年7月31日	配水区域(系統)見直し検討業務一式

名 称	支払額	契約期間	内 容
サダ排水区下水道浸水被害軽減総合事業に伴う水位観測業務委託（令和3年度）	3,080,000	令和3年5月28日 ～令和4年2月25日	水位観測業務 一式

【注】年度のまたがるものは、（ ）内に契約総額を示している。

【上下水道財務課】

(1) 配水量分析表

(単位：m³)

配水量 44,738,959	有効水量 42,795,380	有収水量 41,827,446 (有収率 93.5%)	
		無収水量 967,934	配水管洗浄用水 48,047 消防作業使用水 418 水道施設使用水 24,690 そ の 他 894,779
	無効水量 1,943,579	配水管本管、支管等の漏水量等	

(2) 主要事業の事業費等

① 水道事業

(単位：千円)

事 業 名	事 業 費	事 業 内 容
建設改良事業	2,923,531	
①配水管整備事業	37,909	星丘1丁目口径350mm以下配水管布設工事 他
②配水管更新・更生事業	619,089	中宮浄水場～田口山配水場間送水管更新工事 他
③施設改良事業	195,657	津田高区配水場他電気計装設備更新工事 他
④配水支管更新事業	788,038	東船橋1丁目口径300mm以下配水管改良工事 他
⑤中宮浄水場更新事業	49,491	中宮浄水場更新事業に係るアドバイザー業務委託
⑥津田低区配水場耐震化事業	807,317	津田低区配水場3号池整備工事（土木工事） 他
⑦都市計画道路内里高野道線整備関連事業	169,491	長尾家具町1丁目口径200mm以下配水管移設工事 他
⑧事務費	256,539	

② 下水道事業

(単位：千円)

事 業 名	事 業 費	事 業 内 容
整備事業	1,320,289	
①汚水公共下水道整備事業	266,132	公共下水道第40工区長尾東町2丁目汚水管布設工事 他
②雨水公共下水道整備事業	99,197	西船橋2丁目地区護岸整備工事 他
③楠葉排水区下水道浸水被害軽減総合事業（雨水事業）	690,514	公共下水道第69工区楠葉雨水貯留管整備工事 他
④事務費	264,446	
建設改良事業	509,288	
①汚水改良事業	193,172	出口汚水中継ポンプ場No.1自動除塵機更新工事 他
②雨水改良事業	251,995	公共下水道第81工区サダポンプ場1号ポンプ改良工事 他
③事務費	64,121	

【総務課】

(1) 指定給水装置工事業者の指定等の状況

(単位：件)

新規	更新	廃止	取消し	変更
25	65	3	-	110

(2) 市下水道排水設備指定工事店の指定等の状況

(単位：件)

新規	更新	廃止	取消し	変更	有効期間満了
17	44	-	-	12	9

【営業料金課】

(1) 水道料金・下水道使用料の調定件数及び金額

(単位：件、円) (消費税込み)

月別	現年度分			
	水道料金		下水道使用料	
	調定件数	調定金額	調定件数	調定金額
4月	80,414	492,790,110	73,751	516,661,127
5月	83,239	534,735,151	77,199	559,313,827
6月	80,593	533,439,522	74,002	545,948,968
7月	83,290	527,796,326	77,214	543,128,789
8月	80,709	530,531,962	74,151	533,639,428
9月	83,451	533,622,655	77,482	550,479,460
10月	80,691	514,054,474	74,192	523,764,196
11月	83,604	535,127,071	77,675	560,156,990
12月	80,678	510,570,469	74,210	533,998,004
1月	83,288	533,475,572	77,535	561,886,228
2月	80,662	521,109,080	74,290	548,081,169
3月	84,203	508,157,512	78,450	525,920,077
計	984,822	6,275,409,904	910,151	6,502,978,263

(2) 下水道事業受益者負担金の賦課及び収納状況

① 賦課状況 (令和3年度当初)

(単位：千円)

賦課面積	内保留	基本額	減額	減免額	差引負担金額
11,368 m ²	868 m ²	2,232	-	1,003	1,229
75筆	4筆				

② 収納状況

(単位：千円)

収入額
7,106

【上水道管理課】

(1) 給水(新設、改造等)工事件数

(単位：件)

給水工事		
新設工事	改造等工事	計
1,052	1,898	2,950

【浄水課】

(1) 建設改良事業

① 事業概要

計画に基づき、老朽化した水道施設や設備の更新、改良工事を実施した。

② 委託料

(単位：円)

名 称	事業費	契約期間	内 容
田口山配水場ポンプ棟耐震補強及び設備更新他3施設設計委託	(42,680,000) 9,506,000	令和3年5月26日 ～令和4年9月30日	耐震補強及び設備更新設計一式

[注] 年度のまたがるものは、() 内に契約総額を示している。

③ 工事請負費

(単位：円)

名 称	事業費	契約期間	内 容
高度浄水施設オゾン接触池改修工事	(242,717,200) 53,917,000	令和3年6月11日 ～令和5年3月15日	散気装置改造一式
津田高区配水場他電気計装設備更新工事	(151,800,000) 151,800,000	令和2年12月24日 ～令和4年1月14日	監視制御設備更新一式

[注] 年度のまたがるものは、() 内に契約総額を示している。

(2) 中宮浄水場更新事業

① 事業概要

DBO方式を採用した更新事業を進めるため事業者との契約を締結し、新たな浄水場の設計に取り組んだ。

② 委託料

(単位：円)

名 称	事業費	契約期間	内 容
中宮浄水場更新事業に係るアドバイザー業務委託	(53,520,100) 53,520,100	平成30年8月23日 ～令和4年3月31日	アドバイザー業務一式
中宮浄水場更新事業及び浄水施設運転維持管理業務等委託	(27,937,800,000) -	令和3年12月20日 ～令和29年3月31日	設計・建設工事請負一式 浄水施設運転維持管理業務等委託一式

[注] 年度のまたがるものについては、() 内に契約総額を示している。

(3) 津田低区配水場耐震化事業

① 事業概要

平成30年度に着手した津田低区配水場3号池整備工事に引き続き取り組んだ。また、津田低区配水場1、2号池耐震補強等工事に取り組んだ。

② 委託料

(単位：円)

名 称	事業費	契約期間	内 容
津田低区配水場3号池整備工事(土木工事)に伴う家屋調査委託	367,400	令和3年7月28日 ～令和3年10月29日	家屋調査一式

③ 工事請負費

(単位：円)

名 称	事業費	契約期間	内 容
津田低区配水場3号池整備工事(土木工事)	(941,444,900) 370,583,900	平成31年1月15日 ～令和3年6月30日	3号池整備工事一式
津田低区配水場3号池整備工事(機械設備工事)	(138,600,000) 138,600,000	令和2年8月25日 ～令和3年6月30日	3号池緊急遮断弁等設置工事一式
津田低区配水場耐震化事業に伴う電気計装設備工事	(471,562,300) 329,987,000	令和2年8月25日 ～令和4年5月31日	3号池電気計装設備工事一式 既設電気設備更新工事一式
津田低区配水場1、2号池耐震補強等工事	(646,800,000) 40,502,700	令和3年8月17日 ～令和5年6月30日	1、2号池耐震補強等工事一式

[注] 年度のまたがるものについては、() 内に契約総額を示している。

④ 負担金

(単位：円)

名称	事業費	契約期間	内容
津田低区配水場3号池整備工事(土木工事)に伴うガス管移設工事	1,330,400	令和3年4月9日 ～令和3年7月30日	家屋調査一式

(4) 原水水質試験成績表

(単位：回)

区分	年間合計
※印項目 試験回数	251
○印項目 試験回数	52
△印項目 試験回数	24
◎印項目 試験回数	16
◇印項目 試験回数	4
その項目他 試験回数	12

No	試験項目	単位	最高	最低	平均
1	○一般細菌	個/mL	58,000	140	3,200
2	○大腸菌	MPN /100mL	35,000	20	1,500
3	◇カドミウム及びその化合物	mg/L	0.0003未満	0.0003未満	0.0003未満
4	◇水銀及びその化合物	mg/L	0.00005未満	0.00005未満	0.00005未満
5	セレン及びその化合物	mg/L	0.001未満	0.001未満	0.001未満
6	鉛及びその化合物	mg/L	0.001未満	0.001未満	0.001未満
7	◇ヒ素及びその化合物	mg/L	0.001	0.001未満	0.001未満
8	◇六価クロム化合物	mg/L	0.002未満	0.002未満	0.002未満
9	◎亜硝酸態窒素	mg/L	0.025	0.004	0.011
10	◇シアン化物イオン及び塩化シアン	mg/L	0.001未満	0.001未満	0.001未満
11	◎硝酸態窒素及び亜硝酸態窒素	mg/L	1.23	0.32	0.83
12	◇フッ素及びその化合物	mg/L	0.10	0.08未満	0.08未満
13	◇ホウ素及びその化合物	mg/L	0.1未満	0.1未満	0.1未満
14	△四塩化炭素	mg/L	0.0002未満	0.0002未満	0.0002未満
15	◇1,4-ジオキサン	mg/L	0.005未満	0.005未満	0.005未満
16	△シス-1,2-ジクロロエチレン及び トランス-1,2-ジクロロエチレン	mg/L	0.001未満	0.001未満	0.001未満
17	△ジクロロメタン	mg/L	0.001未満	0.001未満	0.001未満
18	△テトラクロロエチレン	mg/L	0.001未満	0.001未満	0.001未満
19	△トリクロロエチレン	mg/L	0.001未満	0.001未満	0.001未満
20	△ベンゼン	mg/L	0.001未満	0.001未満	0.001未満
21	△塩素酸	mg/L	0.06未満	0.06未満	0.06未満
22	◇クロロ酢酸	mg/L	0.002未満	0.002未満	0.002未満
23	△クロロホルム	mg/L	0.001未満	0.001未満	0.001未満
24	◇ジクロロ酢酸	mg/L	0.003未満	0.003未満	0.003未満
25	△ジブロモクロロメタン	mg/L	0.001未満	0.001未満	0.001未満
26	△臭素酸	mg/L	0.001未満	0.001未満	0.001未満
27	△総トリハロメタン	mg/L	0.001未満	0.001未満	0.001未満
28	◇トリクロロ酢酸	mg/L	0.003未満	0.003未満	0.003未満
29	△ブロモジクロロメタン	mg/L	0.001未満	0.001未満	0.001未満
30	△ブロモホルム	mg/L	0.001未満	0.001未満	0.001未満
31	◇ホルムアルデヒド	mg/L	0.008未満	0.008未満	0.008未満
32	◇亜鉛及びその化合物	mg/L	0.1未満	0.1未満	0.1未満
33	アルミニウム及びその化合物	mg/L	0.32	0.08	0.16

No	試験項目	単位	最高	最低	平均
34	◎鉄及びその化合物	mg/L	1.12	0.25	0.45
35	◇銅及びその化合物	mg/L	0.1未満	0.1未満	0.1未満
36	ナトリウム及びその化合物	mg/L	13.0	9.2	10.9
37	◎マンガン及びその化合物	mg/L	0.100	0.025	0.041
38	△塩化物イオン	mg/L	20.0	6.1	11.8
39	カルシウム、マグネシウム等（硬度）	mg/L	49.5	31.9	39.8
40	◇蒸発残留物	mg/L	101	94	97
41	◇陰イオン界面活性剤	mg/L	0.02未満	0.02未満	0.02未満
42	ジェオスミン	mg/L	0.000007	0.000001未満	0.000002
43	2-メチルイソボルネオール	mg/L	0.000011	0.000001	0.000004
44	◇非イオン界面活性剤	mg/L	0.005未満	0.005未満	0.005未満
45	◇フェノール類	mg/L	0.0005未満	0.0005未満	0.0005未満
46	○有機物（全有機炭素（TOC）の量）	mg/L	3.17	1.42	1.79
47	※pH値		7.59	7.20	7.38
48	※臭気		下水臭	下水臭	下水臭
49	※色度	度	110	8.0	15
50	※濁度	度	60	1.5	6.1
参考	※気温	℃	32.3	2.0	17.2
	※水温	℃	28.6	5.5	17.0

(5) 浄水水質試験成績表

(単位：回)

区分	年間合計
※印項目 試験回数	251
☆印項目 試験回数	197
○印項目 試験回数	52
△印項目 試験回数	24
◎印項目 試験回数	16
◇印項目 試験回数	4
その他 試験回数	12

No	試験項目	水質基準	最高	最低	平均
1	☆一般細菌	100個/mL以下	0	0	0
2	☆大腸菌	検出されないこと	検出せず	検出せず	検出せず
3	◇カドミウム及びその化合物	0.003mg/L以下	0.0003未満	0.0003未満	0.0003未満
4	◇水銀及びその化合物	0.0005mg/L以下	0.00005未満	0.00005未満	0.00005未満
5	セレン及びその化合物	0.01mg/L以下	0.001未満	0.001未満	0.001未満
6	鉛及びその化合物	0.01mg/L以下	0.001未満	0.001未満	0.001未満
7	◇ヒ素及びその化合物	0.01mg/L以下	0.001未満	0.001未満	0.001未満
8	◇六価クロム化合物	0.02mg/L以下	0.002未満	0.002未満	0.002未満
9	◎亜硝酸態窒素	0.04mg/L以下	0.004未満	0.004未満	0.004未満
10	◇シアン化物イオン及び塩化シアン	0.01mg/L以下	0.001未満	0.001未満	0.001未満
11	◎硝酸態窒素及び亜硝酸態窒素	10mg/L以下	1.23	0.45	0.83
12	◇フッ素及びその化合物	0.8mg/L以下	0.10	0.08未満	0.08未満
13	◇ホウ素及びその化合物	1.0mg/L以下	0.1未満	0.1未満	0.1未満
14	△四塩化炭素	0.002mg/L以下	0.0002未満	0.0002未満	0.0002未満
15	◇1,4-ジオキサン	0.05mg/L以下	0.005未満	0.005未満	0.005未満
16	△シス-1,2-ジクロロエチレン及びトランス-1,2-ジクロロエチレン	0.04mg/L以下	0.001未満	0.001未満	0.001未満
17	△ジクロロメタン	0.02mg/L以下	0.001未満	0.001未満	0.001未満
18	△テトラクロロエチレン	0.01mg/L以下	0.001未満	0.001未満	0.001未満

No	試験項目	水質基準	最高	最低	平均
19	△トリクロロエチレン	0.01mg/L以下	0.001未満	0.001未満	0.001未満
20	△ベンゼン	0.01mg/L以下	0.001未満	0.001未満	0.001未満
21	△塩素酸	0.6mg/L以下	0.16	0.06	0.10
22	◇クロロ酢酸	0.02mg/L以下	0.002未満	0.002未満	0.002未満
23	△クロロホルム	0.06mg/L以下	0.017	0.003	0.008
24	◇ジクロロ酢酸	0.03mg/L以下	0.003未満	0.003未満	0.003未満
25	△ジブロモクロロメタン	0.1mg/L以下	0.005	0.001未満	0.002
26	△臭素酸	0.01mg/L以下	0.001未満	0.001未満	0.001未満
27	△総トリハロメタン	0.1mg/L以下	0.028	0.005	0.015
28	◇トリクロロ酢酸	0.03mg/L以下	0.003未満	0.003未満	0.003未満
29	△ブロモジクロロメタン	0.03mg/L以下	0.009	0.002	0.005
30	△ブロモホルム	0.09mg/L以下	0.002	0.001未満	0.001未満
31	◇ホルムアルデヒド	0.08mg/L以下	0.008未満	0.008未満	0.008未満
32	◇亜鉛及びその化合物	1.0mg/L以下	0.1未満	0.1未満	0.1未満
33	アルミニウム及びその化合物	0.2mg/L以下	0.02未満	0.02未満	0.02未満
34	◎鉄及びその化合物	0.3mg/L以下	0.03未満	0.03未満	0.03未満
35	◇銅及びその化合物	1.0mg/L以下	0.1未満	0.1未満	0.1未満
36	ナトリウム及びその化合物	200mg/L以下	16.8	12.8	14.8
37	◎マンガン及びその化合物	0.05mg/L以下	0.006	0.005未満	0.005未満
38	△塩化物イオン	200mg/L以下	23.9	12.0	16.0
39	カルシウム、マグネシウム等(硬度)	300mg/L以下	49.6	31.3	39.3
40	◇蒸発残留物	500mg/L以下	99	87	91
41	◇陰イオン界面活性剤	0.2mg/L以下	0.02未満	0.02未満	0.02未満
42	ジオスミン	0.00001mg/L以下	0.000001未満	0.000001未満	0.000001未満
43	2-メチルイソボルネオール	0.00001mg/L以下	0.000003	0.000001未満	0.000001未満
44	◇非イオン界面活性剤	0.02mg/L以下	0.005未満	0.005未満	0.005未満
45	◇フェノール類	0.005mg/L以下	0.0005未満	0.0005未満	0.0005未満
46	○有機物(全有機炭素(TOC)の量)	3mg/L以下	0.84	0.56	0.69
47	※pH値	5.8以上8.6以下	7.63	7.32	7.47
48	※味	異常でないこと	異常なし	異常なし	異常なし
49	※臭気	異常でないこと	異常なし	異常なし	異常なし
50	※色度	5度以下	0.5	0.0	0.1
51	※濁度	2度以下	0.08	0.00	0.02
参考	※遊離残留塩素	0.1mg/L以上	0.9	0.6	0.8
	※気温		32.3	2.0	17.2
	※水温		29.9	7.4	18.4

【上水道工務課】

(1) 送水管更生・更新事業

① 工事請負費

(単位：円)

名称	支払額	契約期間	内容
中宮浄水場～田口山配水場間送水管更新工事(その4)	(255,143,900) 255,143,900	令和2年3月19日 ～令和3年10月29日	既設管内配管工 700A L=283.0m
中宮浄水場～田口山配水場間送水管更新工事(その5)	(139,458,000) -	令和3年4月28日 ～令和4年5月16日	既設管内配管工 700A L=190.0m
中宮浄水場～田口山配水場間送水管更生工事(その6)	(224,400,000) -	令和3年9月24日 ～令和4年9月16日	反転形成工法 φ800 L=200.0m

【注】・年度のまたがるものについては、()内に契約総額を示している。

・φは断面形状「円」及び内径、Lは延長を表す。

② 負担金

(単位：円)

名 称	支払額	契約期間	内 容
中宮浄水場～田口山配水場間送水管更生工事（その6）に伴う支障ガス管移設工事	30,401,000	令和3年7月29日 ～令和4年3月15日	移設一式

(2) 送配水管整備・更新事業

① 委託料

(単位：円)

名 称	支払額	契約期間	内 容
北中振 3 丁目他配水管整備基本設計委託	(10,825,100) 10,825,100	令和2年5月26日 ～令和3年4月30日	基本設計委託一式
中宮浄水場～春日受水場間送水管整備基本設計委託	(23,949,200) -	令和3年5月26日 ～令和4年8月31日	基本設計委託一式
北中振 3 丁目配水管整備実施設計委託	(16,911,400) -	令和3年6月25日 ～令和4年3月18日	実施設計委託一式
招提南町 3 丁目水管橋更新実施設計委託	(17,710,440) -	令和3年5月26日 ～令和4年12月16日	実施設計委託一式
招提東町水管橋更新他実施設計委託	9,845,000	令和3年6月24日 ～令和4年3月18日	実施設計委託一式
枚方市上水道工事に伴う建設資材価格調査委託	220,000	令和3年5月21日 ～令和3年7月30日	価格調査委託一式

[注] 年度のまたがるものについては、() 内に契約総額を示している。

② 工事請負費

(単位：円)

名 称	支払額	契約期間	内 容
長尾家具町 1 丁目口径 400 mm以下配水管布設工事	(198,451,000) -	令和3年8月30日 ～令和4年6月30日	布設延長φ400～75 L=331.0m
星丘 1 丁目口径 350 mm以下配水管布設工事	30,874,800	令和3年9月24日 ～令和4年2月15日	布設・更新延長φ350～100 L=213.4m
招提東町 1 丁目他口径 400 mm配水本管更新工事	131,041,900	令和3年6月24日 ～令和4年3月15日	更新延長φ400 L=167.0m
南楠葉 2 丁目口径 300 mm以下配水管移設工事(第70工区)	(57,403,500) -	令和元年10月28日 ～令和5年1月13日	更新延長φ300～40 L=159.7m 給水替 3か所
長尾東町 2 丁目口径 150 mm以下配水管移設工事(第40工区)	(79,959,000) 79,959,000	令和2年8月25日 ～令和3年9月30日	更新延長φ150～50 L=598.3m 給水替 91か所
香里ヶ丘 9 丁目口径 250 mm以下配水管移設工事	(42,596,400) 42,596,400	令和3年3月19日 ～令和3年12月10日	更新延長φ250～75 L=123.9m
杉北町 1 丁目口径 200 mm配水管移設工事	(14,130,600) 14,130,600	令和2年9月25日 ～令和3年5月31日	更新延長φ200 L=68.3m 給水替 1か所
招提大谷 3 丁目口径 75 mm配水管移設工事(第106工区)	(20,218,000) -	令和3年8月24日 ～令和4年8月2日	更新延長φ75 L=17.8m 給水替 58か所
茄子作南町口径 75 mm以下配水管移設工事(第49工区)	(21,822,900) -	令和3年7月26日 ～令和4年5月31日	更新延長φ75～50 L=129.0m 給水替 30か所
津田東町 3 丁目口径 100 mm以下配水管移設工事(第107工区)	(33,853,600) -	令和3年8月24日 ～令和4年6月3日	更新延長φ100～75 L=212.4m 給水替 44か所
茄子作東町地区他口径 150 mm以下配水管移設工事(第108・109工区)	11,012,100	令和3年8月24日 ～令和4年3月11日	更新延長φ150～50 L=59.1m 給水替 17か所
西牧野 3 丁目口径 100 mm以下配水管移設工事	14,043,700	令和3年7月26日 ～令和4年3月10日	更新延長φ100～40 L=99.8m
杉責谷 1 丁目他口径 200 mm以下配水管移設工事	(56,780,900) -	令和3年9月24日 ～令和4年9月30日	更新延長φ200～50 L=492.1m 給水替 1か所
伊加賀寿町口径 150 mm以下配水管移設工事	15,457,200	令和3年9月24日 ～令和4年3月15日	更新延長φ150～75 L=79.6m 給水替 15か所

名 称	支払額	契約期間	内 容
走谷 2 丁目口径 75 mm以下配水管移設工事	(6,248,000) -	令和 4 年 2 月 25 日 ～令和 4 年 7 月 29 日	更新延長φ75～50 L=41.9m 給水替 4 か所
桜町口径 200 mm水管橋更新工事	(42,136,600) 42,136,600	令和 2 年 10 月 26 日 ～令和 4 年 1 月 31 日	更新延長φ200～100 L=38.6m 給水替 3 か所

〔注〕・年度のまたがるものについては、() 内に契約総額を示している。

・φは断面形状「円」及び内径、Lは延長を表す。

(3) 配水支管更新事業費

① 委託料

(単位：円)

名 称	支払額	契約期間	内 容
R3-1 配水管改良工事等の整備に係る 土地調査関係業務委託	4,726,073	令和 3 年 6 月 14 日 ～令和 3 年 12 月 15 日	土地調査業務一式 測量業務一式

② 工事請負費

(単位：円)

名 称	支払額	契約期間	内 容
南楠葉 1 丁目口径 150 mm以下配水管改良 工事	(70,173,400) 70,173,400	令和 2 年 10 月 26 日 ～令和 3 年 5 月 14 日	更新延長φ150～50 L=455.5m 給水替 45 か所
町楠葉 2 丁目口径 150 mm以下配水管改良 工事	(98,082,600) 98,082,600	令和 3 年 2 月 24 日 ～令和 3 年 10 月 29 日	更新延長φ150～50 L=616.1m 給水替 103 か所
茄子作 3 丁目口径 150 mm以下配水管改良 工事	(101,577,300) 101,577,300	令和 3 年 2 月 24 日 ～令和 3 年 10 月 29 日	更新延長φ150～50 L=693.7m 給水替 92 か所
渚南町口径 150 mm以下配水管改良工事	(101,762,100) 101,762,100	令和 3 年 2 月 24 日 ～令和 3 年 10 月 29 日	更新延長φ150～50 L=740.0m 給水替 76 か所
東船橋 1 丁目口径 300 mm以下配水管改良 工事	98,301,500	令和 3 年 5 月 26 日 ～令和 3 年 12 月 15 日	更新延長φ300～50 L=456.1m 給水替 111 か所
長尾家具町 4 丁目口径 100 mm以下配水管 改良工事	57,090,000	令和 3 年 5 月 26 日 ～令和 3 年 12 月 15 日	更新延長φ100～50 L=281.0m 給水替 75 か所
招提大谷 2 丁目口径 75 mm配水管改良工 事	33,342,100	令和 3 年 5 月 26 日 ～令和 3 年 11 月 12 日	更新延長φ75 L=215.6m 給水替 60 か所
宮之阪 4 丁目口径 150 mm以下配水管改良 工事	58,611,300	令和 3 年 5 月 26 日 ～令和 3 年 11 月 26 日	更新延長φ150～75 L=302.8m 給水替 46 か所
走谷 1 丁目口径 150 mm以下配水管改良工 事	65,392,800	令和 3 年 5 月 26 日 ～令和 3 年 12 月 15 日	更新延長φ150～50 L=505.6m 給水替 57 か所
南楠葉 2 丁目口径 150 mm以下配水管改良 工事	61,008,200	令和 3 年 8 月 24 日 ～令和 4 年 2 月 28 日	更新延長φ150～50 L=462.0m 給水替 57 か所
北中振 1 丁目口径 200 mm以下配水管改良 工事	87,646,900	令和 3 年 9 月 24 日 ～令和 4 年 3 月 15 日	更新延長φ200～50 L=548.4m 給水替 124 か所
南楠葉 1 丁目口径 100 mm以下配水管改良 工事	29,128,000	令和 3 年 10 月 25 日 ～令和 4 年 3 月 15 日	更新延長φ100～40 L=188.3m 給水替 48 か所
楠葉朝日 3 丁目口径 150 mm以下配水管改 良工事	(53,680,000) -	令和 4 年 2 月 25 日 ～令和 4 年 8 月 31 日	更新延長φ150～50 L=328.5m 給水替 53 か所
茄子作北町口径 100 mm以下配水管改良工 事	(56,358,500) -	令和 4 年 2 月 25 日 ～令和 4 年 9 月 30 日	更新延長φ100～50 L=424.7m 給水替 60 か所
渚南町口径 75 mm以下配水管改良工事	(76,605,100) -	令和 4 年 2 月 25 日 ～令和 4 年 9 月 30 日	更新延長φ75～50 L=723.5m 給水替 90 か所

〔注〕・年度のまたがるものについては、() 内に契約総額を示している。

・φは断面形状「円」及び内径、Lは延長を表す。

(4) 内里高野道線整備関連事業

① 工事請負費

(単位：円)

名 称	支払額	契約期間	内 容
長尾家具町 1 丁目口径 200 mm以下配水管 移設工事	(124,174,600) 124,174,600	令和 2 年 9 月 25 日 ～令和 4 年 3 月 15 日	更新延長φ200～75 L=675.9m 給水替 45 か所

名 称	支払額	契約期間	内 容
長尾家具町 1 丁目口径 150 mm以下配水管 移設工事	62,265,500	令和 3 年 7 月 26 日 ～令和 4 年 3 月 15 日	更新延長φ150～50 L=368.3m 給水替 31 か所

〔注〕・年度のまたがるものについては、() 内に契約総額を示している。

・φは断面形状「円」及び内径、Lは延長を表す。

【上水道保全課】

(1) 水道管路維持管理事業

① 修繕工事

(単位：件)

修繕区分	直 営	委託業務	合 計
止水栓類整備	483	130	613
給水管	477	67	544
配水管	51	3	54
BOX 類取替・整備	39	6	45
合計	1,050	206	1,256

② その他調査等

(単位：件)

名 称	直 営	委託業務	合 計
その他調査等	949	291	1,240

③ 委託料

(単位：円)

名 称	支払額	契約期間
宿日直業務委託	18,150,000	令和 3 年 4 月 1 日 ～令和 4 年 3 月 31 日
交通誘導警備業務等委託	11,226,703	令和 3 年 4 月 1 日 ～令和 4 年 3 月 31 日
水道メーター取替業務委託	54,057,323	令和 3 年 4 月 1 日 ～令和 4 年 3 月 31 日
残土・廃路盤材混合物等廃棄物 処理委託	3,930,850	令和 3 年 10 月 7 日 ～令和 4 年 3 月 31 日
新穂谷配水場系口径 150mm 減圧弁点検調整委託	150,700	令和 3 年 7 月 12 日 ～令和 3 年 9 月 10 日

④ 工事請負費

(単位：円)

名 称	支払額	契約期間
田宮本町口径 400 mm配水管緊急補修工 事	23,100,000	令和 3 年 4 月 12 日 ～令和 3 年 7 月 15 日
大垣内町 2 丁目口径 150 mm配水管緊急 補修工事	1,760,000	令和 3 年 8 月 13 日 ～令和 3 年 10 月 29 日
津田北町 2 丁目口径 200 mm以下配水管 改良工事	9,201,500	令和 3 年 7 月 26 日 ～令和 3 年 10 月 29 日
上島町口径 150 mm配水管布設工事	7,604,300	令和 3 年 9 月 24 日 ～令和 4 年 1 月 14 日
養父元町口径 200 mm以下配水管改良工 事	14,681,700	令和 3 年 11 月 26 日 ～令和 4 年 3 月 11 日

⑤ 水道管漏水等修繕料

(単位：円、件)

名称	支払額	件数
水道管漏水等修繕工事（単価契約）	14,456,249	23

⑥ 路面復旧費

(単位：円、件)

工事名称	支払額	件数
修繕工事跡等舗装本復旧工事	60,782,739	348

(2) 漏水調査事業

調査内容	調査数
舗装本復旧工事予定地区漏水調査	25 地区
軌道下横断管路漏水調査	27 か所
水管橋点検調査	301 か所

【下水道管理課】

(1) 下水道明示状況

(単位：件、筆)

区分	公用				一般			
	新規		既明示証明		新規		既明示証明	
件数	件数	筆数	申請件数	証明件数	件数	筆数	申請件数	証明件数
	-	-	-	-	-	-	-	-

(2) 下水道占用状況

(単位：件)

区分	公用	一般
件数	1	15

(3) 下水道工事等施行承認状況

(単位：件)

下水道の工事施行承認件数	26
--------------	----

(4) 下水道台帳作成実績表

(単位：ha)

流域下水道名	処理場分区名	分区面積	①下水道整備面積	②台帳整備面積	前年度までの台帳整備済面積	令和3年度台帳整備面積
淀川左岸流域下水道	北部分区	393	332	332	332	-
	渚(1)分区	226	188	188	187	1
	渚(2)分区	3,941	2,433	2,423	2,421	2
寝屋川北部流域下水道	寝屋川・枚方分区	601	464	464	463	1
	寝屋川・香里分区	67	55	55	55	-
計		5,228	3,472	3,462	3,458	4
台帳整備率 ② ÷ ① × 100 = 99%						

	管渠延長 (km)	水路延長 (km)	道路等地形修正 (km ²)
下水道施設経年変化修正	12.7	0.1	15.11

(5) 道路占用等經由件数

(単位：件)

国道・府道占用	10
---------	----

(6) 水洗便所改造状況（コミュニティプラントの切替え、新築建物、建物滅失等は含まれていない）

（単位：戸）

供用開始年度	改造義務戸数	改 造 戸 数					未改造戸数
		平成 30 年度迄	令和元年度	令和 2 年度	令和 3 年度	計	
平成 30 年度迄	84,403	78,711	592	489	562	80,354	4,049
令和元年度	370		93	150	49	292	78
令和 2 年度	527			253	111	364	163
令和 3 年度	209				81	81	128
計	85,509	78,711	685	892	803	81,091	4,418

(7) 未改造状況（義務期限 3 年経過分）

（単位：戸、%）

区域名	改造義務戸数	改造戸数	未改造戸数	改造率
北部	3,391	3,376	15	99.6
中部	63,629	59,837	3,792	94.0
南部	15,198	14,968	230	98.5
香里	2,185	2,173	12	99.5
計	84,403	80,354	4,049	95.2

(8) 水洗便所改造資金助成状況

① 補助金の交付状況

（単位：件、戸、円）

交付件数	交付戸数	補助金額
261	287	2,194,000

② 融資あっせんの状況

（単位：件、戸、円）

融資事業名	件数	戸数	融資額	融資総額	預託額	融資限度額	融資可能額
枚方市水洗便所等改造資金融資	(4) 4	(4) 4	(1,069,000) 901,000	1,165,490	10,000,000	30,000,000	28,334,510

[注]（ ）内数値は、市が取扱金融機関に対して融資あっせんを決定した件数で、実数値については、融資を希望する市民が取扱金融機関と契約した件数を表す。

(9) 刊行物発行

（単位：部）

名 称	体 裁	発行部数
さわやか水洗トイレ	A4 版 17 ページ	500

(10) 公共下水道処理区域内工場等に対する規制・指導状況

① 工場・事業場に対する下水道法及び枚方市下水道条例に基づく指導等立入件数

（単位：件）

区 分	来庁・呼出指導	立 入 検 査						合計
		審査指導等	採水測定	規制指導	完成検査	苦情その他	小計	
件数	5	2	59	14	2	1	78	83

② 報告徴収件数（定期）

（単位：件）

月 別	4 月	5 月	6 月	7 月	8 月	9 月	10 月	11 月	12 月	1 月	2 月	3 月	計
件数	34	25	35	35	34	29	27	27	33	25	26	34	364

③ 下水道法及び枚方市下水道条例に基づく届出等受付件数

(単位：件)

下 水 道 法									枚 方 市 下 水 道 条 例									合 計		
使用開始・変更	特定施設設置	特定施設使用等	特定施設構造等変更	特定施設使用廃止	氏名変更等	承継	事故届出	その他	使用開始・変更	除害施設設計画届	除害施設工事完了	除害施設使用廃止	氏名等変更	承継	管理責任者選任等	事故報告等	その他		小計	
1	9	-	4	3	10	-	-	-	27	1	3	4	-	-	-	8	-	-	16	43

④ 工場等指導関連委託事業

(単位：円) (消費税込み)

事業名称	金額	委託内容
工場等水質分析委託	736,030	下水道に排除する延べ59事業所の排除基準遵守状況を確認するため、36項目についての水質検査

【汚水整備課】

(1) 公共下水道（汚水）の整備

① 事業概要

流域関連公共下水道としての汚水管整備は、主に面整備事業として、茄子作南町、茄子作東町、津田東町、都丘町、招提大谷、長尾東町等の各地区において、施工総延長 1,217.4m の整備に取り組んだ。また、事業計画に基づき、長尾家具町地区等において下水道施設の移設、楠葉朝日地区等において老朽化対策に取り組んだ。

② 委託料

(単位：円)

名称	支払額	契約期間	内容	
公共下水道長尾東町2丁目地区家屋調査委託	(4,359,300) 1,053,300	令和2年1月29日 ～令和4年3月11日	精査 概査	4棟 71棟
公共下水道町楠葉地区他家屋調査委託	(1,826,000) 751,000	令和2年6月3日 ～令和3年6月30日	精査 概査	-棟 26棟
公共下水道津田西町地区他家屋調査委託	(794,200) 272,200	令和2年9月8日 ～令和3年6月30日	精査 概査	-棟 17棟
公共下水道茄子作南町地区家屋調査委託	(982,300) 688,000	令和3年5月21日 ～令和4年6月30日	精査 概査	-棟 13棟
公共下水道招提大谷3丁目地区家屋調査委託	(4,185,500) 3,139,000	令和3年5月28日 ～令和4年6月30日	精査 概査	7棟 56棟
公共下水道津田東町3丁目地区他家屋調査委託	(3,128,400) 2,385,000	令和3年7月26日 ～令和4年6月30日	精査 概査	3棟 53棟
公共下水道事業に伴うガス供給施設の移設工事 (第40工区)	(14,137,000) 14,137,000	令和2年9月10日 ～令和3年4月30日	移設一式	
公共下水道事業に伴うガス供給施設の移設工事 (長寿命化)	(3,563,000) 3,563,000	令和3年2月9日 ～令和3年6月30日	移設一式	
公共下水道事業に伴うガス供給施設の移設工事 (第40工区復元)	(10,453,000) 10,453,000	令和3年3月16日 ～令和3年9月30日	復元一式	
公共下水道事業に伴うガス供給施設の移設工事 (長寿命化復元)	1,974,000	令和3年7月27日 ～令和4年1月31日	復元一式	
公共下水道事業に伴うガス供給施設の移設工事 (第49工区)	290,000	令和3年8月3日 ～令和3年11月30日	移設一式	

名 称	支払額	契約期間	内 容
公共下水道事業に伴うガス供給施設の移設工事 (第106工区)	4,436,000	令和3年8月20日 ～令和4年2月28日	移設一式
公共下水道事業に伴うガス供給施設の移設工事 (第107工区)	3,424,000	令和3年7月19日 ～令和4年1月31日	移設一式
公共下水道事業に伴うガス供給施設の移設工事 (第109工区)	982,000	令和3年8月2日 ～令和4年1月31日	移設一式
公共下水道事業に伴うガス供給施設の移設工事 (第49工区復元)	259,000	令和3年12月7日 ～令和4年3月18日	復元一式
公共下水道事業に伴うガス供給施設の移設工事 (第109工区復元)	875,000	令和3年12月20日 ～令和4年3月18日	復元一式
公共下水道事業に伴うガス供給施設の移設工事 (第106工区復元)	(1,599,000) -	令和3年1月27日 ～令和4年8月31日	復元一式
公共下水道茄子作東町LPガス管移設工事委託	4,958,800	令和3年11月17日 ～令和4年1月28日	移設一式
公共下水道香里ヶ丘9丁目電信電話工作物移設 委託	95,124	令和3年4月6日 ～令和3年4月30日	移設一式
公共下水道津田東町3丁目地区他污水管実施設計 委託	(5,883,900) 5,883,900	令和2年7月29日 ～令和3年3月30日	実施設計委託一式
公共下水道招提大谷3丁目地区污水管実施設計 委託	(4,321,900) 4,321,900	令和2年7月29日 ～令和3年3月22日	実施設計委託一式
公共下水道津田元町3丁目地区他污水管実施設計 設計委託	6,723,200	令和3年5月26日 ～令和4年2月28日	実施設計委託一式
公共下水道星丘1丁目地区他污水管実施設計委 託	5,698,000	令和3年5月26日 ～令和4年2月28日	実施設計委託一式
連続立体交差事業に伴う污水管移設実施設計委 託	17,471,300	令和3年6月25日 ～令和4年2月28日	実施設計委託一式
公共下水道長尾家具町1丁目地区污水管実施設計 設計委託	10,182,700	令和3年7月26日 ～令和4年2月28日	実施設計委託一式
公共下水道污水管改築実施設計委託	7,122,500	令和3年7月26日 ～令和4年3月18日	実施設計委託一式
下水道施設貯留化実施設計委託	5,190,900	令和3年8月18日 ～令和4年2月18日	実施設計委託一式
枚方市公共下水道工事に伴う建設資材価格特別 調査委託	394,900	令和3年6月15日 ～令和3年8月31日	価格調査一式
空洞調査業務委託	825,000	令和3年6月21日 ～令和3年10月15日	空洞調査1か所
水道及び下水道等の整備に係る土地調査・測 量・登記関係業務(R3-21)	2,733,511	令和3年6月17日 ～令和3年10月15日	土地調査筆数486筆 施工承諾作成件数21件
水道及び下水道等の整備に係る土地調査・測 量・登記関係業務(R3-22)	1,037,773	令和3年11月1日 ～令和4年3月9日	土地調査筆数195筆 施工承諾作成件数19件
令和3年度 管路施設点検・調査業務委託(その 1)	8,259,900	令和3年6月30日 ～令和3年12月15日	TV調査 L=125m 目視調査 L=2,285m
令和3年度 管路施設点検・調査業務委託(その 2)	5,814,600	令和3年7月29日 ～令和3年12月15日	TV調査 L=1,055m 目視調査 L=846m
令和3年度 管路施設点検業務委託(その1)	25,950,100	令和3年6月30日 ～令和4年2月18日	目視調査(マンホール点検) 1,532箇所
令和3年度 管路施設点検業務委託(その2)	22,651,200	令和3年7月29日 ～令和4年2月15日	目視調査(マンホール点検) 1,365箇所
令和3年度 管路施設点検業務委託(その3)	21,943,900	令和3年7月29日 ～令和4年1月19日	目視調査(マンホール点検) 1,125箇所

名 称	支払額	契約期間	内 容
汚水管不明水調査業務委託	9,680,000	令和3年9月22日 ～令和4年3月18日	不明水調査一式

〔注〕・年度のまたがるものについては、() 内に契約総額を示している。

・Lは延長を表す。

③ 汚水管整備工事（工事請負費）

（単位：円）

名 称	支払額	契約期間	内 容
公共下水道第1工区长尾元町3丁目汚水管布設工事	(25,509,000) 6,349,000	令和2年9月25日 ～令和3年4月9日	整備延長 人孔 9か所 φ200 L=106.1m 榦 6か所
公共下水道第40工区长尾東町2丁目汚水管布設工事	(81,662,900) 76,660,900	令和2年9月25日 ～令和3年9月30日	整備延長 人孔 29か所 φ200～300 L=347.8m 榦 60か所
公共下水道第49工区茄子作南町汚水管布設工事	(89,416,800) 20,889,000	令和3年7月26日 ～令和4年5月31日	整備延長 人孔 10か所 φ200～250 L=259.5m 榦 7か所
公共下水道第106工区招提大谷3丁目汚水管布設工事	(67,373,900) 13,978,000	令和3年8月24日 ～令和4年8月5日	整備延長 人孔 31か所 φ200～300 L=255.6m 榦 184か所
公共下水道第107工区津田東町3丁目地区他汚水管布設工事	(52,605,300) 33,024,000	令和3年9月24日 ～令和4年6月3日	整備延長 人孔 18か所 φ200 L=248.4m 榦 37か所
公共下水道香里ヶ丘9丁目汚水管改良工事	(13,963,400) 13,963,400	令和3年3月19日 ～令和3年12月10日	布設延長 φ300～400 L=40.0m
公共下水道楠葉朝日3丁目汚水管改築工事	24,498,100	令和3年11月26日 ～令和4年2月25日	更生延長 L=120.4m φ600
内里高野道線整備事業に伴う汚水管移設工事	42,530,400	令和3年5月26日 ～令和4年1月31日	布設延長 L=207.9m φ200 撤去延長 L=170.8m φ200～250
内里高野道線整備事業に伴う汚水管移設工事(その2)	(21,113,400) -	令和4年2月25日 ～令和4年7月29日	布設延長 L=214.2m φ200 撤去延長 L=36.9m φ200
連続立体交差事業に伴う汚水管移設工事(その1)	(17,789,200) -	令和4年2月25日 ～令和4年7月29日	布設延長 L=27.0m φ200 撤去延長 L=74.9m φ200

〔注〕・φは断面形状「円」及び内径、Lは延長を表す。

・年度のまたがるものについては、() 内に契約総額を示している。

④ 補償費

（単位：円、件）

補償名	補償費	件 数
水道管移設工事補償	58,966,654	4

⑤ 工事用通路等賃借料

（単位：円、件）

借地場所	賃借料	件 数
招提大谷3丁目他	1,070,665	8

【雨水整備課】

(1) 公共下水道（雨水）の整備

① 事業概要

公共下水道（雨水）の整備は、黒田排水区で99.36mの整備を実施した。

② 委託料

（単位：円）

名 称	支払額	契約期間	内 容
楠葉中町地区他家屋調査委託（事後）	880,000	令和3年4月28日 ～令和3年7月30日	精査 11棟 概査 4棟

名 称	支払額	契約期間	内 容	
西牧野3丁目地区他家屋調査委託（事前）	268,400	令和3年6月21日 ～令和3年10月29日	精査 概査	-棟 7棟
楠葉地区家屋調査委託（その1）（中間）	(1,470,700) 886,600	令和2年12月3日 ～令和4年12月15日	精査 概査	13棟 6棟
楠葉地区家屋調査委託（その2）（中間）	(1,002,100) -	令和2年12月3日 ～令和4年6月30日	精査 概査	7棟 9棟
楠葉地区家屋調査委託（その3）（中間）	988,900	令和3年8月10日 ～令和3年11月30日	精査 概査	4棟 8棟
楠葉野田地区雨水管整備実施設計委託	3,520,000	令和3年9月17日 ～令和4年2月28日	実施設計業務一式	
伊加賀地区雨水管整備実施設計委託	3,093,200	令和3年10月27日 ～令和4年3月15日	実施設計業務一式 測量業務一式 管路施設調査業務一式	
春日元町地区雨水管整備実施設計委託	4,070,000	令和3年7月26日 ～令和4年2月28日	実施設計業務一式 測量業務一式	
南中振雨水支線整備等基本設計委託	4,510,000	令和3年6月25日 ～令和4年2月28日	基本設計業務一式 測量業務一式	
香里園町地区雨水管整備工事に伴うガス供給施設の移設工事	675,000	令和4年1月21日 ～令和4年3月25日	移設一式	
西牧野3丁目地区雨水管整備工事に伴うガス供給施設の移設工事	1,047,000	令和3年10月19日 ～令和4年1月31日	移設一式	
シールド工事で発生したシールドマシン停止に係る技術支援等業務委託	(1,316,700) 1,316,700	令和2年9月8日 ～令和3年9月30日	技術支援等業務一式	
北部ポンプ場耐震診断調査業務委託	(35,764,300) 25,964,300	令和2年7月29日 ～令和3年5月31日	ポンプ場耐震診断調査業務一式 機能耐久性調査一式	
北部ポンプ場耐震化実施設計委託	18,808,900	令和3年6月25日 ～令和4年2月28日	耐震実施設計業務一式	
北部ポンプ場耐震化実施設計委託（流出渠、調圧水槽）	13,750,000	令和3年9月28日 ～令和4年3月18日	耐震実施設計業務一式	

[注] 年度のまたがるものについては、() 内に契約総額を示している。

③ 雨水整備工事（工事請負費）

（単位：円）

名称	支払額	契約期間	内容
西船橋2丁目地区護岸整備工事	(31,658,000) 24,758,000	令和2年8月25日 ～令和3年4月30日	河川土工、護岸基礎工、法覆護岸工、 構造物撤去復旧工、付帯工一式
香里園町地区雨水管整備工事	5,008,300	令和3年12月24日 ～令和4年3月15日	マンホール工1箇所 取付管およびます工一式、付帯工一式
西牧野3丁目地区雨水管整備工事	22,932,800	令和3年7月26日 ～令和4年3月15日	整備延長 φ300 L=85.95m φ150 L=13.41m
西牧野3丁目地区雨水マンホールポンプ設置工事	19,199,400	令和3年8月24日 ～令和4年2月28日	φ80着脱式水中ポンプ設置工一式 ポンプ制御盤設置工一式
公共下水道第69工区楠葉雨水貯留管整備工事	(2,877,127,680) 416,603,000	平成30年1月11日 ～令和5年1月4日	整備延長 φ5,000 L=1,019.80m φ300 L=12.51m
公共下水道第70工区楠葉雨水流入管整備工事	(887,633,100) 143,950,000	平成31年3月8日 ～令和5年3月14日	整備延長 φ2,000 L=64.66m φ1,350 L=170.57m
楠葉雨水貯留管整備工事（ポンプ設備）	(97,680,000) -	令和4年3月31日 ～令和5年1月13日	φ250着脱式水中ポンプ設置工一式 ポンプ制御盤設置工一式
京阪本線連続立体交差事業の 施工に伴う雨水管整備工事 （その1）	(116,354,700) 45,458,000	令和3年8月24日 ～令和4年6月30日	整備延長 □1,400×1,100 L=4.31m □1,400×900 L=195.81m
公共下水道第81工区サダポンプ場1号ポンプ改良工事	163,000,200	令和3年5月12日 ～令和4年3月15日	1号雨水ポンプ等分解整備一式
南中振2丁目地区他雨水管改良工事	8,046,500	令和3年9月24日 ～令和4年1月31日	耐震化工 □1,800×1,800 2箇所 φ800 1箇所

【注】・φは断面形状「円」及び内径、□は断面形状「四角」及び内寸法を、UはU字溝内寸法を、Lは延長を表す。
・年度のまたがるものについては、（ ）内に契約総額を示している。

④ 補償費

（単位：円、件）

補償名	補償費	件数
水道管移設工事他補償	9,451,858	1

⑤ 工食用通路等賃借料

（単位：円、件）

借地場所	賃借料	件数
西牧野3丁目地区	339,000	2

【下水道施設維持課】

(1) 管渠等の管理状況

（単位：件）

区分	公共下水道区域内		公共下水道区域外	
	管渠清掃	水路清掃	管渠清掃	水路清掃
計	72	185	-	-

(2) 管渠等補修工事（直営分）

① 汚水管渠

（単位：件）

工種名	公共下水道区域内	
	件数	数量
人孔補修工	16	23か所

工種名	公共下水道区域内	
	件数	数量
人孔蓋設置工	60	111か所
第一会所設置及び補修工	87	125か所
管渠清掃	63	849m
管渠補修工	40	212m
要望調査	26	
管渠カメラ調査	1	
計	293	

② 雨水管渠

(単位：件)

工種名	公共下水道区域内		公共下水道区域外	
	件数	数量	件数	数量
人孔補修工	10	10か所	-	-
人孔蓋設置工	16	27か所	-	-
管渠清掃	8	159m	-	-
浸水対策土嚢支給	1	10袋	-	-
管渠補修工	9	22m	-	-
要望調査	19		-	
管渠カメラ調査	-		-	
計	63		-	

③ 河川水路

(単位：件)

工種名	公共下水道区域内		公共下水道区域外	
	件数	数量	件数	数量
河川清掃	185	582.9m ³	-	-
河川補修工	48	182.5m ³	-	-
樹木伐採	28	1,056本	-	-
ユスリ力対策	-		-	
計	261		-	

④ 雨水管渠・水路

(単位：件)

工種名	公共下水道区域内		公共下水道区域外	
	件数	数量	件数	数量
残土回収	28	9.2m ³	-	-
転落防止柵補修工	9	11か所	-	-
除草作業	87	6919.3m ²	-	-
計	124		-	

(3) 下水施設等の調査状況

① 補修要望 781 件／年

② 開発・移管引継検査等

項目	規格	延長
汚水管渠	φ150～300	5139.41m
雨水管渠	φ150～600	830.8m
	φ700～1,200	-m
	φ1,350～2,000	-m

項目	規格	延長
水路	開渠	77.15m
	暗渠	6.43m
人孔	汚水	181か所
	雨水	58か所
樹	汚水	230か所

〔注〕φは断面形状「円」及び内径を表す。

(4) 排水管路及び公共下水道等補修工事（工事請負費）

（単位：件、円）

区分	工事名称	件数	支払額
雨水費	招提中町1丁目排水路改良工事	4	4,202,000
汚水費	招提大谷2丁目汚水枝管改良工事	2	2,367,090
計		6	6,569,090

(5) 下水管渠改修・改良事業

（単位：件、円）

区分	名称	件数	支払額
請負工事	管渠改良工事		
	新町1丁目暗渠水路（安居川）補修緊急工事	1	3,388,000
計		1	3,388,000

(6) 修繕工事跡等舗装本復旧工事

（単位：件、円）

区分	工事名称	件数	支払額
雨水費	修繕工事跡等舗装本復旧工事	9	11,146,277
汚水費	修繕工事跡等舗装本復旧工事	7	11,146,277
計		16	22,292,554

(7) 各種委託状況（委託料）

（単位：件、円）

区分	委託名称	件数	支払額
雨水費	甲斐田新町他水路清掃委託他	46	160,332,160
汚水費	楠葉花園町他汚水管清掃委託他	4	7,450,000
計		50	167,782,160

(8) 作業委託

（単位：件、円）

区分	委託名称	件数	支払額
雨水費	排水管路等清掃委託	-	-
	雨水管等清掃委託	-	-
	残土処分等委託	32	14,308,804
	除草委託	8	3,258,987
	樹木運搬委託	2	1,047,200
	調整池等清掃委託	1	493,118
	小計	43	19,108,109
汚水費	汚水管等清掃委託	-	-
	小計	-	-
合計		43	19,108,109

(9) 小規模工事

（単位：件、円）

区分	工事名称	件数	支払額
雨水費	排水管路等補修工事	-	-
汚水費	排水管路等補修工事	-	-
計		-	-

(10) 小規模修繕

(単位：件、円)

区分	修繕名称	件数	支払額
雨水費	排水管路等修繕	4	1,185,800
	転落防止柵等修繕	5	1,202,900
	小計	9	2,388,700
污水費	排水管路等修繕	3	887,900
	小計	3	887,900
合計		12	3,276,600

(11) ポンプ場維持管理

① 維持整備工事（改良事業・工事請負費）

(単位：件、円)

区分	工事名称	件数	支払額
污水費	出口污水中継ポンプ場 No.1自動除塵機更新工事	1	49,874,000
雨水費		-	-
計		1	49,874,000

② 各種委託状況（委託料）

(単位：件、円)

区分	委託名称	件数	支払額
污水費	出口污水中継ポンプ場他維持管理委託他	11	21,239,888
雨水費	北部ポンプ場電気工作物保安管理業務委託他	17	29,002,065
計		28	50,241,953

(12) 景観水路維持管理（せせらぎ水路）

各種委託状況（委託料）

(単位：件、円)

区分	委託名称	件数	支払額
雨水費	景観水路水質検査委託他	2	1,820,831
計		2	1,820,831

(13) 各調整槽貯留実績

	延貯留量	最大貯留能力	貯留回数
北部調整槽	97,900m ³ /年	32,000m ³	6回/年
香里調整槽	8,500m ³ /年	4,700m ³	2回/年
計	106,400m ³ /年		8回/年

資料編

【上下水道計画課】

1. 公共下水道普及率の年度別推移

項目 \ 年度	平成 30 年度	令和元年度	令和 2 年度	令和 3 年度
整備面積	3,442ha	3,458ha	3,462ha	3,472ha
処理面積	3,429ha	3,442ha	3,458ha	3,464ha
整備人口	387,968 人	389,151 人	387,668 人	386,486 人
処理人口	387,863 人	386,793 人	387,422 人	386,172 人
整備面積 計画面積	$\frac{3,442}{5,228}$ 65.8%	$\frac{3,458}{5,228}$ 66.1%	$\frac{3,462}{5,228}$ 66.2%	$\frac{3,472}{5,228}$ 66.4%
処理面積 計画面積	$\frac{3,429}{5,228}$ 65.6%	$\frac{3,442}{5,228}$ 65.8%	$\frac{3,458}{5,228}$ 66.1%	$\frac{3,464}{5,228}$ 66.3%
整備人口 行政人口	$\frac{387,968}{401,314}$ 96.7%	$\frac{389,151}{399,953}$ 97.3%	$\frac{387,668}{398,187}$ 97.4%	$\frac{386,486}{396,215}$ 97.5%
処理人口 行政人口	$\frac{387,863}{401,314}$ 96.6%	$\frac{386,793}{399,953}$ 96.7%	$\frac{387,422}{398,187}$ 97.3%	$\frac{386,172}{396,215}$ 97.5%
水洗化人口 処理人口	$\frac{376,148}{387,863}$ 97.0%	$\frac{376,179}{386,793}$ 97.3%	$\frac{377,089}{387,422}$ 97.3%	$\frac{376,611}{386,172}$ 97.5%

〔注〕各年度末時点の数値。

【上下水道財務課】

1. 水道事業会計の状況

(1) 収益的収支、資本的収支及び固定資産

(単位：円)

区分		令和元年度	令和 2 年度	令和 3 年度
収益的 収支	営業収益	5,701,320,476	5,455,463,498	5,720,173,024
	営業外収益	839,280,720	1,052,597,545	766,760,417
	特別利益	33,692,579	26,095,587	681,662
	A 計	6,574,293,775	6,534,156,630	6,487,615,103
資本的 収支	営業費用	4,804,516,522	4,837,313,446	4,673,947,600
	営業外費用	346,635,413	334,699,576	241,413,672
	特別損失	53,492,928	88,227,626	11,327,270
	B 計	5,204,644,863	5,260,240,648	4,926,688,542
	A - B	1,369,648,912	1,273,915,982	1,560,926,561
資本的 収支	企業債	1,460,100,000	1,006,600,000	2,059,200,000
	工事負担金	253,764,275	158,706,908	103,749,021
	固定資産売却代金	1,955,593	1,779,607	-
	国府補助金	35,416,000	-	19,236,000
	他会計負担金	5,640,000	4,096,000	2,228,000
	その他資本的収入	253,014,430	292,629,152	255,896,278
	C 計	2,009,890,298	1,463,811,667	2,440,309,299
資本的 収支	建設改良費	3,369,886,932	1,817,823,406	2,923,531,163
	固定負債償還金	1,684,829,513	1,751,929,396	1,807,166,772
	固定資産購入費	35,714,977	55,968,330	32,333,106
	D 計	5,090,431,422	3,625,721,132	4,763,031,041
	C - D	▲3,080,541,124	▲2,161,909,465	▲2,322,721,742

区 分		令和元年度	令和2年度	令和3年度
有形固定資産	土地	11,117,532,134	11,115,752,527	11,115,752,527
	立木	2,284,640	2,284,640	2,284,640
	建築物	2,334,787,368	2,277,372,003	2,217,822,432
	構築物	44,978,080,615	44,674,752,858	45,451,187,626
	機械及び装置	5,113,426,962	4,818,483,982	4,609,907,194
	車両及び運搬具	34,556,168	45,254,140	34,716,754
	器具及び備品	78,651,235	83,539,411	84,497,006
	工 具	5,851,566	6,771,246	5,658,289
	リース資産	101,109,598	73,008,850	49,782,141
	建設仮勘定	1,964,242,095	2,431,395,917	2,828,331,583
計	65,730,522,381	65,528,615,574	66,399,940,192	
無形固定資産		118,663,088	112,732,243	88,471,998
投 資		709,794,371	455,343,097	199,446,819

(2) 有形固定資産明細

(単位：円)

種 別	年度当初現在高	当年度増加額	当年度減少額	年度末現在高
土 地	11,115,752,527	-	-	11,115,752,527
立 木	2,284,640	-	-	2,284,640
建 物	4,111,911,692	30,805,322	-	4,142,717,014
構 築 物	81,245,478,784	2,391,079,423	236,656,147	83,399,902,060
機械及び装置	17,273,660,461	216,866,812	237,089,144	17,253,438,129
車両及び運搬具	109,906,292	-	-	109,906,292
器具及び備品	254,402,027	17,442,411	8,494,065	263,350,373
工 具	26,942,847	841,273	831,922	26,952,198
リース資産	134,049,112	4,485,709	30,844,231	107,690,590
小 計	114,274,388,382	2,661,520,950	513,915,509	116,421,993,823
建設仮勘定	2,431,395,917	3,164,241,701	2,767,306,035	2,828,331,583
計	116,705,784,299	5,825,762,651	3,281,221,544	119,250,325,406

(単位：円)

種 別	減 価 償 却 累 計 額			年度末償却未済高
	当年度増加額	当年度減少額	累 計	
土 地	-	-	-	11,115,752,527
立 木	-	-	-	2,284,640
建 物	90,354,893	-	1,924,894,582	2,217,822,432
構 築 物	1,582,504,015	204,515,507	37,948,714,434	45,451,187,626
機械及び装置	408,873,709	220,519,253	12,643,530,935	4,609,907,194
車両及び運搬具	10,537,386	-	75,189,538	34,716,754
器具及び備品	15,615,595	7,624,844	178,853,367	84,497,006
工 具	1,912,634	790,326	21,293,909	5,658,289
リース資産	27,712,418	30,844,231	57,908,449	49,782,141
小 計	2,137,510,650	464,294,161	52,850,385,214	63,571,608,609
建設仮勘定	-	-	-	2,828,331,583
計	2,137,510,650	464,294,161	52,850,385,214	66,399,940,192

(3) 無形固定資産明細

(単位：円)

種 別	年度当初現在高	当年度増加額	当年度減少額	当年度減価償却高	年度末現在高
水利施設利用権	18,648,361	-	-	3,485,778	15,162,583
電話加入権	7,931,116	-	-	-	7,931,116
ソフトウェア	86,152,766	-	-	20,774,467	65,378,299
計	112,732,243	-	-	24,260,245	88,471,998

(4) 投資

(単位：円)

種 別	年度当初現在高	当年度増加額	当年度減少額	年度末現在高
地方公共団体金融機構出資金	9,000,000	-	-	9,000,000
長期貸付金	446,343,097	-	255,896,278	190,446,819
破産更生債権等	17,516,724	3,350,675	4,492,030	16,375,369
貸倒引当金	(17,516,724)	(3,350,675)	(4,492,030)	(16,375,369)
計	455,343,097	-	255,896,278	199,446,819

[注] () 書きについては、貸倒引当金は評価性引当金であり、投資額を減額するものである。

(5) 業務分析

項 目	算 式	令和元年度	令和2年度	令和3年度
負荷率 (%)	$\frac{1 \text{ 日平均配水量}}{1 \text{ 日最大配水量}} \times 100$	92.5	92.1	87.7
施設利用率 (%)	$\frac{1 \text{ 日平均配水量}}{1 \text{ 日配水能力}} \times 100$	59.7	60.3	59.3
最大稼働率 (%)	$\frac{1 \text{ 日最大配水量}}{1 \text{ 日配水能力}} \times 100$	64.6	65.5	67.6
配水管使用効率 (m ³ /m)	$\frac{\text{年間総配水量}}{\text{導送配水管延長}}$	38.5	38.7	37.9
固定資産使用効率 (m ³ /万円)	$\frac{\text{年間総配水量}}{\text{有形固定資産}}$	6.9	6.9	6.7
供給単価 (円、銭)	$\frac{\text{給 水 収 益}}{\text{有 収 水 量}}$	136.14	127.82	136.39
給水原価 (円、銭)	$\frac{\text{総費用} - (\text{受託工事費} + \text{特別損失等})}{\text{有 収 水 量}}$	111.64	110.73	106.97
職員1人当たり給水人口 (人)	$\frac{\text{現在給水人口}}{\text{損益勘定所属職員}}$	5,062	5,239	5,145
職員1人当たり給水量 (m ³)	$\frac{\text{有 収 水 量}}{\text{損益勘定所属職員}}$	528,426	556,042	543,214
職員1人当たり営業収益 (千円)	$\frac{\text{営 業 収 益}}{\text{損益勘定所属職員}}$	72,169	71,782	74,288
有収率 (%)	$\frac{\text{有 収 水 量}}{\text{年間総配水量}} \times 100$	92.4	92.8	93.5

[注] 給水原価については、長期前受金戻入見合い分を除く。

(6) 部門別給水原価

(単位：円)

科 目	令和元年度	令和2年度	令和3年度
営 業 費 用	115.01	113.65	111.59
原水及び浄水費	34.86	33.87	31.51
配水及び給水費	15.34	16.36	16.06
業 務 費	5.08	5.17	5.09
総 係 費	5.46	4.68	6.22
減 価 償 却 費	52.21	52.22	51.64
資 産 減 耗 費	2.06	1.35	1.07
営 業 外 費 用	8.30	7.92	5.77
支払利息及び 企業債取扱費	7.38	6.47	5.71
雑 支 出	0.92	1.45	0.06
小 計	123.31	121.57	117.36

科 目	年 度		
	令和元年度	令和2年度	令和3年度
長期前受金戻入見合い分	▲11.67	▲10.84	▲10.39
計	111.64	110.73	106.97

(7) 目的別給水原価

(単位：円)

科 目	年 度		
	令和元年度	令和2年度	令和3年度
職 員 給 与 費	14.10	13.10	14.52
支 払 利 息	7.38	6.47	5.71
減 価 償 却 費	52.21	52.22	51.64
動 力 費	10.29	9.66	10.53
修 繕 費	5.76	6.65	3.85
材 料 費	0.28	0.27	0.23
薬 品 費	1.91	2.03	2.12
委 託 料	12.30	12.84	12.82
工 事 請 負 費	0.23	0.13	0.54
受 水 費	11.65	10.29	9.84
そ の 他	7.20	7.91	5.56
小 計	123.31	121.57	117.36
長期前受金戻入見合い分	▲11.67	▲10.84	▲10.39
計	111.64	110.73	106.97

(8) 上水道事業規模

種 別	年 度 別		
	令和元年度	令和2年度	令和3年度
A 総人口 (人)	399,953	398,187	396,215
B 給水人口 (人)	399,933	398,167	396,195
普及率 B/A (%)	100.0	100.0	100.0
給水戸数 (戸)	174,169	175,534	176,888
給水栓数 (栓)	158,424	159,883	161,462

2. 下水道事業会計の状況

(1) 収益的収支、資本的収支及び固定資産

(単位：円)

区 分		令和元年度	令和2年度	令和3年度
收 益	営 業 収 益	8,733,490,363	8,751,916,073	8,929,961,622
	営 業 外 収 益	3,048,625,981	3,162,870,403	3,153,671,404
	特 別 利 益	754,978,711	413,427,759	97,437,329
	A 計	12,537,095,055	12,328,214,235	12,181,070,355
的 収 支	営 業 費 用	8,971,267,908	9,330,132,085	9,444,728,453
	営 業 外 費 用	1,412,356,666	1,149,848,552	1,029,953,304
	特 別 損 失	317,923,517	348,031,236	4,242,444
	B 計	10,701,548,091	10,828,011,873	10,478,924,201
	A - B	1,835,546,964	1,500,202,362	1,702,146,154
資 本 的 収 支	企 業 債	4,571,200,000	1,356,050,000	1,033,900,000
	工 事 負 担 金 及 び 分 担 金	94,470,462	124,148,719	71,533,340
	国 府 補 助 金	1,648,784,000	96,605,000	505,580,000
	固 定 資 産 売 却 代 金	8,437,429	70,953	-
	他 会 計 負 担 金	681,563,212	712,209,126	602,843,449
	他 会 計 補 助 金	-	-	337,382
	他 会 計 出 資 金	208,298,565	-	-
	C 計	7,212,753,668	2,289,083,798	2,214,194,171

区 分		令和元年度	令和2年度	令和3年度
資本的 収支	整備事業費	5,803,315,040	836,550,364	1,320,288,704
	建設改良事業費	734,470,170	452,701,558	509,287,631
	固定負債償還金	5,349,180,642	5,731,314,613	5,043,502,596
	固定資産購入費	180,327,857	155,656,577	132,417,458
	D 計	12,067,293,709	7,176,223,112	7,005,496,389
	C - D	▲4,854,540,041	▲4,887,139,314	▲4,791,302,218
有形固定 資産	土地	16,274,430,490	16,145,226,619	16,145,779,210
	建物	1,146,313,566	1,118,909,055	1,090,572,716
	構築物	174,992,043,245	171,126,547,113	166,506,070,502
	機械及び装置	4,338,698,294	4,251,407,696	4,292,409,126
	車両及び運搬具	29,461,583	43,444,531	33,027,712
	器具及び備品	6,340,186	5,840,058	13,451,627
	工具	1,348,885	1,150,568	1,025,791
	リース資産	66,999,745	50,929,531	37,534,439
	建設仮勘定	2,737,898,070	2,623,453,198	3,309,020,080
	計	199,593,534,064	195,366,908,369	191,428,891,203
無形固定資産	11,785,738,355	11,452,383,446	11,090,041,162	
投資	19,000,000	19,000,000	19,000,000	

(2) 有形固定資産明細

(単位：円)

種 別	年度当初現在高	当年度増加額	当年度減少額	年度末現在高
土地	16,145,226,619	552,591	-	16,145,779,210
建物	1,270,012,211	-	-	1,270,012,211
構築物	223,899,138,662	1,006,662,837	8,523,197	224,897,278,302
機械及び装置	5,269,012,578	272,104,282	2,267,000	5,538,849,860
車両及び運搬具	94,198,982	1,092,920	-	95,291,902
器具及び備品	20,541,058	8,840,630	49,662	29,332,026
工具	4,616,794	245,454	246,919	4,615,329
リース資産	78,757,852	2,860,552	850,088	80,768,316
小 計	246,781,504,756	1,292,359,266	11,936,866	248,061,927,156
建設仮勘定	2,623,453,198	1,825,858,979	1,140,292,097	3,309,020,080
合 計	249,404,957,954	3,118,218,245	1,152,228,963	251,370,947,236

(単位：円)

種 別	減 価 償 却 累 計 額			年度末償却未済高
	当年度増加額	当年度減少額	累 計	
土地	-	-	-	16,145,779,210
建物	28,336,339	-	179,439,495	1,090,572,716
構築物	5,619,968,325	1,352,074	58,391,207,800	166,506,070,502
機械及び装置	228,835,852	-	1,246,440,734	4,292,409,126
車両及び運搬具	11,509,739	-	62,264,190	33,027,712
器具及び備品	1,226,578	47,179	15,880,399	13,451,627
工具	302,698	179,386	3,589,538	1,025,791
リース資産	16,255,644	850,088	43,233,877	37,534,439
小 計	5,906,435,175	2,428,727	59,942,056,033	188,119,871,123
建設仮勘定	-	-	-	3,309,020,080
合 計	5,906,435,175	2,428,727	59,942,056,033	191,428,891,203

(3) 無形固定資産明細

(単位：円)

種 別	年度当初現在高	当年度増加額	当年度減少額	当年度 減価償却高	年度末現在高
施設利用権	11,366,230,679	122,238,454	-	463,806,271	11,024,662,862

種 別	年度当初現在高	当年度増加額	当年度減少額	当年度減価償却高	年度末現在高
ソフトウェア	86,152,767	-	-	20,774,467	65,378,300
計	11,452,383,446	122,238,454	-	484,580,738	11,090,041,162

(4) 投資

(単位：円)

種 別	年度当初現在高	当年度増加額	当年度減少額	年度末現在高
水洗便所等改造資金融資基金	10,000,000	-	-	10,000,000
地方公共団体金融機構出資金	9,000,000	-	-	9,000,000
破産更生債権等	18,082,113	3,621,867	4,106,090	17,597,890
貸倒引当金	(18,082,113)	(3,621,867)	(4,106,090)	(17,597,890)
計	19,000,000	-	-	19,000,000

〔注〕() 書きについては、貸倒引当金は評価性引当金であり、投資額を減額するものである。

(5) 業務分析

項 目	算 式	令和元年度	令和2年度	令和3年度
使用料単価 (円/m ³)	$\frac{\text{使用料収入}}{\text{有収水量}}$	150.91	148.66	148.59
汚水処理原価 (円/m ³)	$\frac{\text{汚水処理費}}{\text{有収水量}}$	150.91	150.00	150.35
経費回収率 (%)	$\frac{\text{使用料収入}}{\text{汚水処理費}} \times 100$	100.0	99.11	99.06

〔注〕汚水処理原価の算出について、汚水処理費から公費負担分を除いて算出している。

(6) 目的別汚水処理原価

(単位：円、銭)

科 目	年 度		
	令和元年度	令和2年度	令和3年度
職員給与費	4.61	4.47	4.87
支払利息	24.48	21.23	18.57
減価償却費	105.99	105.22	105.94
動力費	0.16	0.14	0.18
修繕費	0.31	0.24	0.21
流域負担金	41.48	40.20	44.31
委託料	4.25	5.15	4.89
材料費	0.17	0.38	0.17
その他	6.81	3.38	3.68
公費負担分	▲37.35	▲30.41	▲32.47
計	150.91	150.00	150.35

〔注〕令和元年度からは、公費負担分に分流式下水道等に要する経費分を含んでいる。

【下水道管理課】

(1) 公共下水道処理区域内工場・事業場数

(単位：件)

種 別	地区別		
	渚処理区	鴻池処理区	計
特 定 事 業 場	125	28	153
除害施設等設置事業場	73	17	90
除害施設等不必要事業場	52	11	63
非 特 定 事 業 場	39	9	48
除害施設等設置事業場	15	3	18

種 別	地区別	渚処理区	鴻池処理区	計
		除害施設等不必要事業場	24	6
合 計		164	37	201

【下水道施設維持課】

(1) ポンプ運転時間集計表

ポンプ場名	延(時:分)	4月	5月	6月	7月	8月	9月	10月	11月	12月	1月	2月	3月	計
北 部 (8)	排水時間	35:20	42:40	14:07	36:08	65:33	20:23	3:31	4:12	8:02	-	-	7:39	237:35
	回数	15	53	13	29	66	15	3	4	5	-	-	18	221
	保守時間	2:11	5:55	7:41	4:05	3:22	4:26	27:24	5:40	6:52	6:04	2:18	3:23	79:21
	回数	13	21	42	22	21	19	24	30	125	31	48	43	439
藤本川 (6)	排水時間	-	14:38	-	-	2:32	-	-	-	-	-	-	-	17:10
	回数	-	16	-	-	3	-	-	-	-	-	-	-	19
	保守時間	1:23	0:55	2:26	2:08	1:56	1:51	1:33	1:57	2:03	4:11	1:44	1:47	23:54
	回数	37	19	112	42	41	32	38	62	95	55	38	74	645
黒田川 (第一) (6)	排水時間	-	10:09	-	-	-	-	-	-	-	-	-	-	10:09
	回数	-	20	-	-	-	-	-	-	-	-	-	-	20
	保守時間	0:24	0:13	0:50	0:57	2:54	0:56	0:16	0:31	2:00	5:06	0:49	2:37	17:33
	回数	4	1	17	12	18	8	4	8	99	41	14	35	261
黒田川 (第二) (5)	排水時間	-	19:43	-	-	-	-	-	-	-	-	-	-	19:43
	回数	-	15	-	-	-	-	-	-	-	-	-	-	15
	保守時間	0:33	1:36	0:19	1:52	4:46	1:06	1:17	0:57	1:54	3:15	0:52	2:03	20:30
	回数	15	7	10	18	22	11	35	17	87	13	13	24	272
犬田川 (1)	排水時間	-	-	-	-	-	-	-	-	-	-	-	-	-
	回数	-	-	-	-	-	-	-	-	-	-	-	-	-
	保守時間	0:05	-	0:11	0:06	0:02	0:07	0:05	0:06	0:22	0:23	-	0:07	1:34
	回数	1	-	2	1	1	1	1	2	10	4	-	2	25
溝谷川 (4)	排水時間	-	10:06	-	0:49	2:22	-	-	-	-	-	-	-	13:17
	回数	-	8	-	1	4	-	-	-	-	-	-	-	13
	保守時間	1:29	1:25	1:28	1:28	1:40	0:40	0:57	1:44	2:19	3:43	0:35	3:19	20:47
	回数	13	6	15	10	39	3	7	14	46	19	4	36	212
新安居川 (6)	排水時間	21:35	27:23	3:45	19:49	30:51	14:28	0:53	2:20	4:22	0:08	0:12	2:05	127:51
	回数	68	74	20	52	90	63	5	16	23	2	2	11	426
	保守時間	0:01	0:01	0:08	0:04	0:36	0:39	0:25	0:25	0:36	-	-	0:02	2:57
	回数	2	1	6	1	5	7	2	9	16	-	-	3	52
安居川 (3)	排水時間	4:55	9:40	-	7:16	10:24	2:33	-	-	-	-	-	-	34:48
	回数	4	8	-	9	14	2	-	-	-	-	-	-	37
	保守時間	0:15	0:16	0:35	-	-	-	0:12	0:09	0:30	1:14	0:08	0:09	3:28
	回数	10	21	12	19	37	10	2	11	50	42	2	4	220
蹉跎 (6)	排水時間	-	14:32	-	2:54	24:32	-	-	-	-	-	-	-	41:58
	回数	-	5	-	1	13	-	-	-	-	-	-	-	19
	保守時間	1:39	0:53	1:19	1:00	1:20	3:14	0:59	1:22	1:15	1:00	1:07	4:19	19:27
	回数	21	10	15	14	24	120	12	20	13	12	21	101	383
	弁開時間	1:26	13:25	-	18:33	11:15	0:01	-	-	-	-	-	-	44:40
回数	6	30	-	37	43	3	-	-	-	-	-	-	119	
澁水 (1)	排水時間	-	1:28	-	-	0:54	-	-	-	-	-	-	-	2:22
	回数	-	1	-	-	2	-	-	-	-	-	-	-	3
	保守時間	0:10	0:09	0:14	0:09	0:09	0:38	0:08	0:09	0:19	0:08	0:09	0:41	3:03
	回数	6	2	3	3	2	21	2	2	3	2	2	12	60
	弁開時間	3:39	10:39	-	19:18	14:20	2:00	-	-	-	-	-	-	49:56
回数	2	2	-	4	6	2	-	-	-	-	-	-	16	
計 (46)	排水時間	61:50	150:19	17:52	66:56	137:08	37:24	4:24	6:32	12:24	0:08	0:12	9:44	504:53
	回数	87	200	33	92	192	80	8	20	28	2	2	29	773
	保守時間	8:10	11:23	15:11	11:49	16:45	13:37	33:16	13:00	18:10	25:04	7:42	18:27	192:34
	回数	122	88	234	142	210	232	127	175	544	219	142	334	2,569

〔注〕・排水時間は降雨による排水目的の運転時間及び保守排水による運転時間の合計を示す。

- ・保守時間には河川改修、その他設備保守等による運転を含む。
- ・弁開時間とはポンプ吐出弁全開による自然流下の排水時間を示す。
- ・ポンプ場名下の()内はポンプ据付台数を示す。

(令和4年4月1日現在)

施設名	区分	所在地	開設年月日	敷地面積 (㎡)
中宮浄水場		中宮北町20-3	昭和36年3月31日	31,455.01
上下水道局庁舎			昭和48年11月	
上下水道局管理棟			平成27年9月	
磯島取水場		磯島南町11-1	昭和36年3月31日	4,873.27
大池配水場		香里ヶ丘6丁目18-1	〃	5,086.15
妙見山配水池		香里ヶ丘8丁目5-1	〃	11,034.59
田口山配水場		田口山2丁目16-1	昭和42年5月	10,768.49
鷹塚山配水場		高塚町17-1	昭和44年8月	5,776.00
東部長尾配水場		杉山手2丁目15-11	昭和44年9月30日	5,906.00
尊延寺配水場		尊延寺5丁目51-1	昭和45年8月31日	3,415.00
北部長尾配水池		長尾家具町4丁目24-1	昭和45年8月31日	1,786.00
楠葉配水場		楠葉面取町2丁目8-16	昭和50年3月31日	1,295.00
東香里高架水槽		東香里2丁目28-25	昭和50年8月	349.00
春日事務所		春日野1丁目13-5	昭和54年3月31日	4,369.00
春日受水場		春日西町2丁目6-1	昭和54年9月3日	15,474.00
津田低区配水場		津田南町2丁目1022-2	昭和59年5月11日	5,568.92
		津田山手1丁目56	令和3年6月17日	1,374.46
北山配水場		北山1丁目65-1	平成3年9月11日	2,378.00
長尾宮前配水場		長尾宮前1丁目16-1	平成7年7月12日	1,386.00
津田高区配水場		津田山手2丁目6-15	平成8年3月13日	5,253.40
国見山配水池		津田山手2丁目13-10	平成8年3月27日	949.00
中宮浄水場高度浄水施設		上野2丁目3-1	平成10年8月15日	11,330.00
香里受水場		香里ヶ丘2丁目9-3	平成10年11月25日	1,320.00
新穂谷配水場		大字穂谷469-5	平成14年6月26日	1,039.00
上下水道局分室		中宮北町10-20	平成15年3月12日	554.00
氷室低区配水場		杉北町1丁目2355-5	平成16年3月29日	4,351.29
氷室高区配水場		大字尊延寺2824-1	平成19年5月30日	9,142.50

(令和4年4月1日現在)

施設名	区分	所在地	開設年月日	敷地面積 (㎡)	計画能力 (㎡/分)	現況能力 (㎡/分)
北部ポンプ場		西船橋2丁目3-1	昭和46年4月1日	7,300	3,093	2,258
黒田川ポンプ場		磯島南町12-1	昭和54年4月1日	22,980	4,296	3,580
溝谷川ポンプ場		宮之阪1丁目3-7	昭和46年4月1日	5,272	1,239	963
新安居川ポンプ場		大垣内町3丁目6-1	昭和38年4月1日	4,481	1,190	930
安居川ポンプ場		三矢町6-4	昭和38年4月1日	2,110	786	681
蹉跎ポンプ場		出口6丁目7-2	昭和49年4月1日	10,790	2,714	2,070
深谷ポンプ場		出口6丁目28	昭和47年4月1日	2,430	296	266
藤本川ポンプ場		牧野北町12-1	昭和59年3月19日	9,170	1,481	1,230
犬田川ポンプ場		宮之阪5丁目14-3	昭和60年4月1日	4,615	817	349
長尾家具町汚水 中継ポンプ場		長尾家具町4丁目11-7	昭和44年6月15日	590	4.2	2.8
出口汚水中継ポンプ場		出口6丁目7-2	平成元年5月1日	1,180	13	6.8

(令和4年4月1日現在)

施設名	区分	所在地	開設年月日	敷地面積 (㎡)	貯留能力 (㎡)
北部調整槽		西船橋2丁目3-1	平成18年6月1日	30,150	32,000
香里調整槽		香里ヶ丘1丁目749地内	平成13年4月1日	3,402	4,700