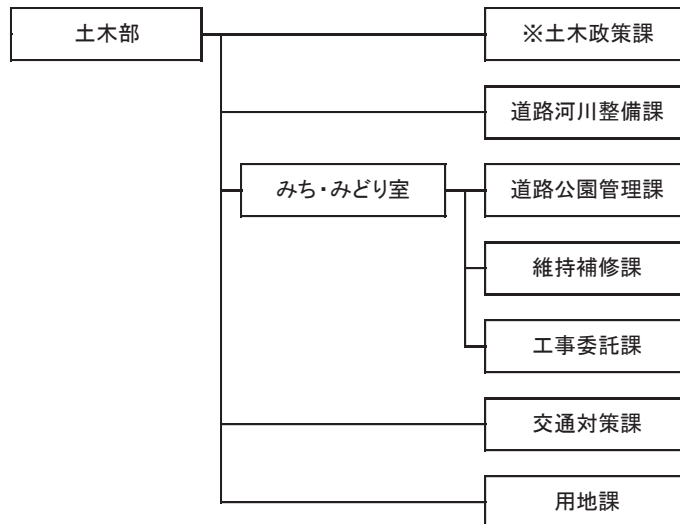


土木部

土木部 所管事務の概要



土木政策課

- (1) 総合交通体系、道路、公園及び河川行政に係る調査研究、企画及び総合調整に関すること。
- (2) 国道及び府道に係る調整に関すること。
- (3) 中部別館に関すること。
- (4) 砂防、急傾斜地、地すべり等に係る調整に関すること。
- (5) 上下水道局との連絡調整（下水道事業に係るものに限る。）に関すること。ただし、他の課の所管するものを除く。
- (6) 総合交通計画推進協議会に関すること。

道路河川整備課

- (1) 道路及び河川の新設及び改良に関すること。
- (2) 道路、河川及び法定外公共物の災害復旧（補助対象規模以上のものに限る。）に関すること。
- (3) 法定外公共物の改良に関すること。

みち・みどり室道路公園管理課

- (1) 道路、公園及び河川の境界明示、占用許可及び管理に関すること。
- (2) 法定外公共物の境界明示、使用許可及び管理に関すること。
- (3) 開発事業等に伴う道路及び公園に係る指導及び関係部課との連絡調整に関すること。
- (4) 市道路線の認定、変更及び廃止に関すること。
- (5) 道路の区域決定及び供用開始に関すること。
- (6) 私道の市道化の促進及び寄附収受に関すること。
- (7) 国又は大阪府の管理する公園、河川及び水路に係る連絡調整に関すること。
- (8) 緑化の推進及び緑地の保全に関すること。
- (9) 廃自動車認定審査会及び花と緑のまちづくり事業選定審査会に関すること。

みち・みどり室維持補修課

- (1) 道路、公園及び河川の維持補修に関すること。ただし、他の課の所管するものを除く。
- (2) 交通安全施設及び法定外公共物の維持補修に関すること。

みち・みどり室工事委託課

- (1) 道路、公園及び河川の維持補修（委託して実施するものに限る。）に関すること。
- (2) 道路、公園、河川及び法定外公共物の災害復旧に関すること。ただし、他の課の所管するものを除く。
- (3) 私道の舗装に関すること。
- (4) 公園の経営に関すること。
- (5) 市民の森管理事務所に関すること。

交通対策課

- (1) 公共交通に関すること。
- (2) 交通安全対策事業に関すること。
- (3) 交通安全教育に関すること。
- (4) 交通安全施設の新設及び改良に関すること。
- (5) 自動車及び自転車等の駐車対策に関すること。
- (6) 駐車場法（昭和32年法律第106号）に基づく自動車駐車場の設置等の届出に関すること。
- (7) 市立自転車駐車場及び市立自動車駐車場に関すること。

用地課

- (1) 用地（連続立体交差事業、土地区画整理事業及び市街地再開発事業に係るものを除く。）の取得に関する事。
- (2) 土地収用法（昭和26年法律第219号）の施行の調整に関する事。ただし、連続立体交差事業、土地区画整理事業及び市街地再開発事業に係るものを除く。
- (3) 大阪府から受託した国道及び府道に係る用地買収等の事務事業の処理に関する事。

令和3年度主要施策の成果と課題

【土木政策課】

1. 枚方市総合交通計画の推進について

安全で円滑な交通の確保と将来を見据えた魅力あるまちづくりを進めるため、「枚方市総合交通計画」の推進協議会を令和4年3月に開催し、新型コロナウイルス感染症感染拡大下における、交通事業者の現状や市支援策の報告、施策の進捗確認を行った。また、本市の取り組みとしては、令和3年4月にボランティア輸送補助金を設置し、ボランティア輸送の実施に伴い要する自動車保険料等の費用に対する補助金を氷室台地区及び菅原東地区の団体に交付した。

2. バリアフリーの推進について

バリアフリー化推進のため、高齢者、障害者等といった当事者をはじめ、交通関係者や行政で組織する枚方市バリアフリー推進協議会を令和4年1月に開催し、令和3年4月に施行されたバリアフリー法改正の内容や各事業者の取り組み内容について情報の共有化を図った。本市の取り組みとしては、市道禁野第3号線の府道枚方茨木線（宮之阪北交差点）からイズミヤ枚方店周辺までの区間において、歩道の段差解消などのバリアフリー化への取り組みを進めた。

3. 新名神高速道路等について

新名神高速道路事業の促進に向け、地域自治会主催の新名神対策委員会への出席や、令和3年6月から新たに関係機関の実務担当者を中心として構成される「枚方市域における新名神高速道路に係る三者連絡調整会議」を設置し協議調整を進めた。また、ネクスコ西日本主催の新名神高速道路の整備に係る連絡調整会議が令和4年1月と2月に開催され、事業者から開通目標が令和9年度となることが示されたことから、本市からは安全性に留意しつつ、早期供用開始に向けて取り組むよう要望した。

4. 牧野高槻線等の整備促進について

大阪府が事業主体として取り組む淀川を渡河する牧野高槻線の整備及び接続する京都守口線の拡幅の早期完成に向け、令和3年度は、用地測量の実施に関する業務を大阪府からの受託業務に追加するとともに、大阪府と連携し地元地権者等を対象にした整備事業概要と用地買収に関する説明会を令和3年12月に開催した。

5. 府道の道路拡幅・歩道整備について

安全・安心な交通環境の創出を図るため、牧野駅周辺地区の枚方高槻線は本市が用地買収業務を担い大阪府と連携し歩行空間の確保に向け整備を進めている。また、府道杉田口禁野線の禁野地区や枚方茨木線の宮之阪地区における歩道未整備区間については、早期の整備・効果発現に向け協議調整を行った。

6. 土砂災害特別警戒区域内建築物に対する支援事業について

土砂災害から住民の安全を守るため、土砂災害特別警戒区域内の既存不適格住宅の移転や補強に対する国の補助制度に基づく支援を行っており、令和3年度は、2件の申請を受け付けた。また、本制度に関するリーフレットを作成して対象地域へ直接配布するとともに、市ホームページ等により制度の周知を図った。

【道路河川整備課】

1. 都市計画道路整備事業について

快適で活力を生む道路交通網の整備を計画的に進めており、令和3年度は、牧野長尾線整備事業について、府道交野久御山線から市道長尾京田辺線までの区間（長尾播磨谷地区及び長尾東町地区）における道路整備工事を行った。長尾杉線については、早期効果発現の観点から優先的に取り組んでいる杉工区において、掘削時の湧水の発生など、突発的な事態が度重なり発生したことから、受注者や地域の関係者等と調整を行いながら事業を進めることとなった。御殿山小倉線については、市道渚星ヶ丘線から甲斐田川区間の約300mの道路整備工事を進めており、中振交野線については、約200mの道路整備工事、北山通線については約50mの道路整備工事を行った。

2. 安全・安心な交通環境の創出について

安全・安心な交通環境の創出を図るため、通学路等の安全対策や自転車通行空間の創出に向けた取り組みとして交通バリアフリー道路整備事業を進めており、市内の主要駅から相当数の利用者が見込まれる公共施設等までを結ぶ生活関連経路のバリアフリー化に取り組んでいる。令和3年度は、宮之阪駅周辺の市道禁野第3号線について延長約530mの

整備に着手した。また、歩道拡幅整備事業として、市道枚方新香里線の菊丘町菊丘交差点付近の歩道拡幅に向けた詳細設計及び用地取得を行った。

3. 市内主要駅周辺の交通環境の改善について

枚方市駅、樟葉駅周辺の交通混雑の緩和や公共交通の利用環境、また、安全・安心な歩行空間の整備など、交通環境の改善に向けた取り組みを実施している。令和3年度は、枚方市駅周辺については、再整備の一環として、北口駅前広場の整備並びに、これに関連する市駅高架下の駐輪場の撤去などによる現道路幅の空間再配分の検討に加え、駅前広場の南口から北口方向へと続く現行の一方通行を対面通行に変更するための詳細設計を行った。また、北口駅前広場から府道京都守口線を結ぶ市道枚方市駅前線については、市街地再開発事業に併せ無電柱化に向けた詳細設計を行った。樟葉駅周辺については、駅前ロータリーの交通混雑緩和に向けた改良工事を完了し、交通動線の円滑化を図った。

4. 道路施設リフレッシュ整備事業について

安全で快適な道路環境を確保するため、主要幹線道路や都市計画道路など12路線において、路面の舗装補修だけでなく、必要に応じ路床部分も改良することで道路の長寿命化を図ることを目的としたリフレッシュ整備事業を計画的に推進している。令和3年度は、本事業により、中宮津田線、牧野長尾線及び枚方藤阪線の3路線の合計工事延長約740mの舗装修繕を実施するとともに、令和4年度に修繕を予定している楠葉中宮線、長尾船橋線の2路線の実施設計を行った。

5. 橋梁の長寿命化修繕事業について

現在、本市が管理している橋梁は316橋あり、その中でも、防災上、道路ネットワーク上において重要な路線と位置付ける141橋梁について、「枚方市橋梁長寿命化計画」に基づき、予防保全並びに維持管理費の縮減と準標準化を図るため、構造物の劣化補修並びに耐震基準に基づく修繕補強工事を行っている。令和3年度は、6橋の修繕補強工事を実施するとともに、令和4年度に修繕補強工事を予定している11橋の実施設計を行った。

6. 河川改良事業について

準用河川穂谷川他整備基本計画に基づき、段階的な整備工事を実施することで、自然災害に強い河川環境を確保し自然災害から市民の財産と生活を守るため、令和3年度は、令和2年度に実施した「準用河川穂谷川他整備基本計画策定業務委託」による成果内容に基づき、河川の現況能力及び課題を踏まえた整備手法等の検討を進めた。

【道路公園管理課】

1. 道路施設調査点検について

道路の安全確保のため、定期的に土木部職員が市内一斉パトロールを実施しており、令和3年度は2回のパトロールにより、計233件の道路損傷を発見し、早期対応を行った。また、橋梁長寿命化修繕計画に基づき、令和3年度は橋梁142橋の点検を行った。

2. 路面下空洞調査について

道路陥没を未然に防止するため、舗装の個別施設計画に基づき予防保全型の管理をしている主要幹線道路約40kmにおいて路面下空洞調査を実施し、発見した36箇所空洞に対して対策を行った。また、調査結果に基づいて今後の方針を策定した。

3. プレーパーク推進事業について

緑地の保全と子育て環境の充実を図ることを目的として、令和元年度から、桑ヶ谷緑地において、香里ヶ丘の自然の傾斜緑地を利用した遊び場を子どもたちに開放するプレーパークを開催している。実施に当たっては、市民活動団体の「ひらかたプレーパーク実行委員会」に業務委託しており、令和3年度は、11回開催予定のうち、新型コロナウイルス感染症による拡大防止の観点から、10回へと開催回数を削減せざるを得なかったが、延べ912人の参加があった。

4. 緑化の推進について

緑化推進を主体的に担う市民の意識の醸成と持続的な活動につながる担い手の育成を図るとともに市民や市民団体、事業所など多様な主体と連携し、持続可能で効果的な緑化に向けた取り組みを進めている。

令和3年度は、市内福祉関係施設7か所で高齢者が育てた花苗を公園に植栽する「花いっぱい健康づくりプロジェクト」を実施するとともに、「緑化活動団体支援補助金」による緑化活動団体の支援、新生児誕生記念苗木の配付、公園アダプト制度による特色ある公園づくり等を行った。また、まちなか緑化を一層推進するため、みどりの多様な効果や活用方法について知識を習得すると共に、みどりが健康に及ぼす影響を自ら体験してもらい、将来のみどりに関わる市民育成を推進するため、「花と緑の園芸楽校」を新たに実施した。なお、緑化フェスティバルは新型コロナウイルス感染症拡大防止のため、中止とした。

5. 菊づくりの振興について

市民の菊文化を守り育てるため、「ひらかた菊フェスティバル」の一環として「菊花展」を開催するとともに、菊花展実行委員会と連携し、市民の菊づくりの推進を図っている。令和3年度は、市民やアダプト活動団体を対象に小菊栽培講習会を延べ21回実施するとともに、菊花展実行委員会による菊づくり連続講座を実施し、菊苗育成技術を普及した。

また、菊花展には市民菊人形の会の作品や、市民、学校園、講座受講生が育てた菊を展示することで、市の花「菊」の普及啓発を図った。

【維持補修課】

1. 道路施設及び準用河川等の維持管理について

市民が安全に安心して日常生活を送ることができるように市道や準用河川等の維持管理を実施しており、特に市道については、陥没や穴ぼこなど通行等に危険性のある道路損傷を確認次第、直営により夜間・休日を含め迅速に調査・緊急対応を実施している。令和3年度は、市民・自治会等からの通報や要望、職員によるパトロールに基づき2,929件の維持管理対応を行った。

2. 公園施設等の維持管理について

市民が日常生活の中で、安全に安心して自然とふれあい・親しめる場を確保することを目的に、公園や緑地などにある樹木管理や除草、設備の補修改良工事、遊具等の点検・修繕等を実施しており、特に利用者の安全に影響のある施設損傷等については、直営により夜間・休日を含め緊急対応を実施している。令和3年度は、市民・自治会等からの通報や要望、日常点検に基づき2,690件の維持管理対応を行った。

【工事委託課】

1. 王仁公園施設の再編について

王仁公園については、施設の老朽化や求められる機能の複雑化などに対応し、今後とも多くの市民に安全に安心して快適に利用し続けていただけるよう、積極的な公民連携による公園の再生を進めるための指針として、令和4年3月に、「再整備と管理・運営の基本方針」を策定した。

2. 民間活力の導入による公園施設の管理運営について

多様化・高度化する市民ニーズに対応した住民サービスの向上やより効率的・効果的な施設の管理運営を図るため、都市公園に設置したテニスコートや運動広場などの有料施設について指定管理者制度を導入している。

令和3年度は、東部公園の指定管理者制度導入の検討と鏡伝池緑地、王仁公園、香里ヶ丘中央公園及び中の池公園の令和4年度からの指定管理者の選定を行った。

3. 都市公園等の整備について

百済寺跡公園再整備事業については、経年により施設の老朽化が進行しており、平成23年度に「特別史跡百済寺跡再整備基本計画」を策定し、平成27年度から再整備を進めている。令和3年度は、東側アプローチ部のスロープ工事を実施した。

4. 舗装の長寿命化計画について

舗装の劣化等による事故を未然に防止するため、予防保全型の計画である「舗装長寿命化計画」に基づき、計画的に修繕工事を実施している。令和3年度は、舗装について、長尾春日線他1路線の舗装補修工事を実施するとともに、令和4年度に工事を予定している4路線の実設計を行った。

5. 公園施設長寿命化計画に基づく改築事業について

公園施設の老朽化が進行する中で、安全性の確保とライフサイクルコストの縮減を図るため、平成25年度に策定した「公園施設長寿命化計画」に基づき、国庫補助金の有効活用を図りながら計画的に公園の改築・改良工事を進めている。令和3年度は、「予防保全型」の改修工事の実施に向け、実設計等の取り組みを進めた。

【交通対策課】

1. 交通安全の啓発について

交通事故防止にむけ、市民等が交通ルールやマナーを遵守することの重要性について理解を深めていただけるよう、関係機関と連携し、交通安全啓発を行っている。令和3年度は、新型コロナウイルス感染症拡大により、春と秋の全国交通安全運動や、保育所（園）・幼稚園の交通安全教室は中止したが、小学校の歩行・自転車（29校）の交通安全教室及び中学校のスケアードストレート（8校）を実施した。また、非接触による交通安全啓発として、交通安全啓発DVDの貸出や高齢者免許自主返納者に啓発チラシの配布を実施するなど、交通マナーの周知に努めた。今後も引き続き、関係機関や地域等と緊密に連携し、さらなる効果的な啓発活動に取り組む。

併せて、本市の公民連携プラットフォームで牧野高校生より提案のあった「信号のない横断歩道における交通ルール周知徹底」について、企業と自治体が社会課題の解決を目指しマッチングする「逆プロボ」サービスの「より安全な交通環境・社会の実現」に向けた企画募集に応募し、採択された。今後、これにより、新たな交通安全の啓発として、産学公で連携した取り組みを進める。

土木部

2. 交通安全施設整備について

道路交通環境を改善し交通事故防止を図るため、交通安全対策特別交付金を活用し、道路反射鏡やガードレール、道路街路灯、防護柵等を設置したほか、区画線標示・歩道改良など、地元要望や地域の実態を踏まえ、交通安全施設の充実に努め、改良工事を実施している。令和3年度は、千葉県の通学路での事故を受け、緊急合同点検を実施し、規制を含む路面標示の塗り直しなど67件の安全対策工事について夏休み中に施工を完了した。

3. 岡東町自動車駐車場施設維持管理について

令和3年度は、利用料金制の導入を条件として次期指定管理者を公募し、指定管理者選定委員会による選定を経て、指定管理者の指定を行った。

また、令和4年度より導入する、事前精算機やキャッシュレス化に向けた協議や手続きを行った。

4. 公共交通利用促進啓発施策について

交通渋滞を解消し、公共交通機関の利用促進と利便性向上を図ることを目的として、令和3年度は、「広報ひらかた」等を活用してノーマイカーデーの啓発を実施した。また、本市の地域情報と公共交通の情報を掲載したひらかた交通タウンマップを10,000部作成し、市内公共施設に配架するとともに、市民室窓口で市内転入者へ配布した。さらに、ひらかた交通タウンマップを活用して、NPOや公共交通事業者などと連携して、公共交通の利用促進を啓発するイベント「バス！のってスタンプラリー」を秋～冬の間、実施した（イベント参加者：417人）。今後も、引き続き公共交通利用促進事業を推進していく。

【用地課】

1. 牧野高槻線及び京都守口線について

牧野高槻線及び京都守口線の道路整備については、枚方大橋に集中する交通を分散させ、隣接する国道170号及び京都守口線の慢性的な渋滞緩和や災害時の広域連携機能の強化を図るため、本市と高槻市で整備要望を行っており、早期完成に向けて、事業主体である大阪府と連携した取り組みを進めている。

令和3年度は、大阪府と本市の間で締結した覚書に基づき用地買収を進めるため、令和3年12月に地権者を対象にした用地買収に関する説明会を開催するとともに、測量業務に着手した。

2. 事業用地の取得について

公共事業に必要な用地を取得するため、事業課からの依頼を踏まえ、土地等の権利者に対し補償内容等を説明し、用地取得に向けた交渉を行っている。

令和3年度は、枚方市取得分として、枚方新香里線歩道拡幅事業に係る事業用地の取得（2筆 125.06㎡）、市道中宮区第6号線整備事業に係る事業用地の取得（1筆 9.42㎡）、土地開発公社取得分として、市道長尾杉線（杉工区）整備事業に係る事業用地（2筆 1,542㎡）の取得、市道長尾杉線（長尾工区）整備事業に係る事業用地（16筆 1,270.52㎡）の取得及び補償を行った。

3. 課税の特例の事前協議について

公共用地取得に伴って土地等の権利者が受け取る補償金については、その性格を踏まえ、一定の税制上の特例制度が設けられている。

令和3年度についても、取得を予定している各事業用地について、税務署と事前協議し、課税の特例の対象であるかどうかの確認を行った。

令和3年度事務概要

【土木政策課】

(1) 国道・府道等の調整

大阪国道連絡会総会（書面会議）	令和3年 8月 4日
近畿国道協議会総会（書面会議）	令和3年 8月30日

(2) 砂利採取計画認可申請及び許可件数 - 件

(3) 土地開発公社健全化対策

(単位：㎡、千円)

事業用地	所在地	面積	事業費
準用河川穂谷川用地	杉責谷1丁目4594-15	868	77,508
	杉責谷1丁目4594-16	117	
	杉責谷1丁目4594-17	619	

【道路河川整備課】

(1) 都市計画道路整備事業

(単位：m、千円)

路線名	事業認可			令和3年度実施内容			備考
	延長	幅員	事業費	概要	事業費	国庫補助金	
3・4・210-16 枚方藤阪線	398.5	16~27	3,387,100		-	-	
3・5・210-32 御殿山小倉線	840.0	14	2,085,896	工事請負費	(144,707) 69,090	20,280	R3→R4 繰越し
				土地購入費 (土地開発公社)	4,300	2,000	
3・4・210-11 中振交野線	550.0	16	1,296,317	工事請負費	(141,032) 89,118	7,095	R2→R3 繰越し R3→R4 繰越し
				土地購入費 (土地開発公社)	1,934	1,000	
				工事負担金	712	-	
				補償金	-	-	R3→R4 繰越し
3・4・210-14 牧野長尾線	1,050.0	16	5,650,950	工事請負費	(345,417) 214,732	76,849	R2 - R3 債務設定 R3→R4 繰越し
				土地購入費 (土地開発公社)	36,744	3,150	
				工事負担金	2,608	-	
				委託料	16,614	-	
3・4・210-60 長尾杉線	1,752.5	14~16	3,427,094	用地測量委託料	3,936	-	
				工事請負費	(509,377) 114,687	44,750	R2→R3 繰越し R3→R4 繰越し
				土地購入費 (土地開発公社)	396,717	180,952	
				工事負担金	(102,446) 13,123	-	R2→R3 繰越し R3→R4 繰越し
3・4・210-37 北山通線				工事請負費	(101,477) 53,700	24,810	R3→R4 繰越し
				実施設計委託料	(11,307) 8,187	-	R2→R3 繰越し

〔注〕年度のまたがるものは、()内に契約総額を示している。

土木部

(都市再生機構施行区間)

(単位：m、千円)

路線名	事業承認			令和3年度実施内容	
	延長	幅員	事業費	概要	土地購入経費
3・4・210-15 楠葉中宮線	375	14	680,340	都市再生機構への償還金	10,679

(2) 安全・安心な交通環境の創出

① 道路拡幅・改良事業

(工事)

(単位：千円)

工事名	契約金額	工事内容	備考
禁野第3号線バリアフリー整備工事	(62,907) 25,160	土工、舗装工、付属施設工 他 一式	R3 - R4 債務設定
自転車通行空間楠葉中央線整備工事 (2工区)	23,909	土工、舗装工、付属施設工 他 一式	

[注] 年度のまたがるものは、() 内に契約総額を示している。

(委託)

(単位：千円)

委託名	契約金額	委託内容	備考
枚方新香里線測量設計委託	(5,246) 3,896	設計業務 一式	R2→R3 繰越し

[注] 年度のまたがるものは、() 内に契約総額を示している。

(用地取得)

(単位：千円)

路線名	令和3年度実施内容	
	概要	事業費
枚方新香里線	土地購入費(直買)	4,252

(3) 市内主要駅周辺の交通環境の改善

(工事)

(単位：千円)

工事名	契約金額	工事内容	備考
樟葉駅前広場ロータリー改良工事	(145,960) 118,350	土工、舗装工、付属施設工 他 一式	R2 - R3 債務設定 R2→R3 繰越し

[注] 年度のまたがるものは、() 内に契約総額を示している。

(委託)

(単位：千円)

委託名	契約金額	委託内容	備考
枚方市駅北通り線歩道詳細設計委託	(1,827) -	設計業務 一式	R3→R4 繰越し
枚方市駅前線電線共同溝測量設計委託	8,045	設計業務 一式	

[注] 年度のまたがるものは、() 内に契約総額を示している。

(4) 主要道路リフレッシュ整備事業の状況

(工事)

(単位：千円、㎡)

工事名	契約金額	工事内容	備考
(令和2年度リフレッシュ整備事業) 中宮津田線舗装修繕工事	(44,755) 44,755	道路土工、地盤改良工、舗装工、区画線工 他 一式	1,785 R2→R3 繰越し
(令和2年度リフレッシュ整備事業) 牧野長尾線舗装修繕工事	(22,298) 22,298	道路土工、舗装工、区画線工 他 一式	1,286 R2→R3 繰越し
(令和2年度リフレッシュ整備事業) 枚方藤阪線舗装修繕工事	(37,524) 37,524	道路土工、舗装工、区画線工 他 一式	1,660 R2→R3 繰越し

工 事 名	契約金額	工 事 内 容	備 考
(令和3年度リフレッシュ整備事業)中宮津田線舗装修繕工事	11,538	道路土工、地盤改良工、舗装工、区画線工 他 一式 461	
計	116,115	5,192	

[注]・年度のまたがるものは、()内に契約総額を示している。
 ・工事内容の数値は、舗装面積を示す。

(委託)

(単位：千円)

委 託 名	契約金額	委 託 内 容
(令和3年度リフレッシュ整備事業)楠葉中宮線他修繕設計委託	2,750	設計業務、測量業務、地質調査業務 一式

(5) 橋梁長寿命化事業の状況

(工事)

(単位：千円、橋)

工 事 名	契約金額	工 事 内 容
(令和3年度橋梁長寿命化事業)第7号橋他修繕補強工事	30,851	橋梁補修工、橋梁付属物工 他 一式 6

[注] 工事内容の数値は、橋数を示す。

(委託)

(単位：千円)

委 託 名	契約金額	委 託 内 容	備 考
(令和2年度橋梁長寿命化事業)橋梁長寿命化耐震設計委託(その2)	(12,784) 12,784	設計計画、補修設計、耐震設計、直接経費 一式	R2→R3 繰越し
(令和3年度橋梁長寿命化事業)橋梁長寿命化耐震設計委託	16,381	設計計画、補修設計、耐震設計、拡幅設計、直接経費 一式	

[注] 年度のまたがるものは、()内に契約総額を示している。

【道路公園管理課】

(1) 開発等に伴う事務

① 道路

(単位：件)

区 分	件 数	
条例第7条に基づく事前協議	87	
都市計画法第32条に基づく協議	51	
条例第17条に基づく協議	58	
道路位置指定工事着手申し出による協議	12	
宅地造成等規制法第8条に基づく協議	12	
そ の 他 の 協 議	17	
開 発 等 の 検 査	中 間 検 査	109
	完 了 検 査	107
公共施設等の移管申請	帰 属	18
	寄 附	33
建 築 確 認 協 議	39	

土木部

② 公園・緑地

(単位：件)

区 分		件 数
条例第7条に基づく事前協議		30
都市計画法第32条に基づく協議		27
条例第17条に基づく協議		12
その他の開発関係協議		14
開発等の検査	中間検査	29
	完了検査	29
公共施設(公園)の 移管申請	帰属	1
	寄附	-
建築確認協議		30
大阪府建築物緑化協議		42
大阪府自然環境の保全と回復に 関する協定の協議		6

(2) 市道延長の状況(道路台帳による)

① 一般市道

(単位：路線、m)

区 分	令和2年度末現在	令和3年度中増減	令和3年度末現在
路線数	4,262	52	4,314
実延長	786,131	4,838	790,969

② 独立専用自歩道

(単位：路線、m)

区 分	令和2年度末現在	令和3年度中増減	令和3年度末現在
路線数	44	-	44
実延長	3,969	-	3,969

(3) 法定外公共物延長の状況

区 分	令和3年度末現在
延長	約260 km

(4) 道路認定・廃止・区域決定件数

(単位：件)

区 分	廃 止	認 定	区域決定
件 数	7	65	88

(5) 道路移管に伴う事務件数

(単位：件)

区 分		件 数	区 分		件 数
道路用地の寄附收受		10	国有財産の無償譲与		1
国有財産の管理委託・無償借受		-			

(6) 道路工事施行承認件数 246件

(7) 道路管理事務件数

(単位：件)

区 分		件 数	区 分	件 数
道路 明示	公 用	44筆	特 殊 車 両 通 行 許 可	865
	一 般	366筆	車 両 運 送 事 業 に 係 る 意 見 照 会	1
	既 明 示 証 明	8		
法定外 明示	公 用	28筆	道 路 放 置 自 動 車 等 調 査	11
	一 般	244筆	道 路 放 置 自 動 車 等 除 去	9
	既 明 示 証 明	15	道 路 上 ゴ ミ 不 法 投 棄 処 理	99
			道 路 施 設 損 傷 の 原 因 者 負 担 に よ る 施 設 復 旧 工 事	26
			道 路 管 理 瑕 疵 に 基 づ く 賠 償	1

(8) 道路占用申請件数

(単位：件)

区 分	関 西 電 力		N T T		大 阪 ガ ス	上 下 水 道		一 般		計
種 別	電 柱	ケ ー ブ ル	電 柱	ケ ー ブ ル	ガ ス 管	水 道 管	下 水 管	そ の 他 の 占 用		
件 数	167	12	45	4	820	103	46	974		2,171

(9) 法定外公共物使用許可等申請（工作物・物件等の設置）件数

(単位：件)

区 分	関 西 電 力		N T T		大 阪 ガ ス	上 下 水 道		一 般		計
種 別	電 柱	ケ ー ブ ル	電 柱	ケ ー ブ ル	ガ ス 管	水 道 管	下 水 管	里 道	水 路	
件 数	12	1	-	-	25	7	1	65	155	266

(10) 河川等明示状況

(単位：件、筆)

区 分	河 川 明 示								法 定 外 明 示 (水 路)							
	公 用				一 般				公 用				一 般			
	新 規		既 明 示 証 明		新 規		既 明 示 証 明		新 規		既 明 示 証 明		新 規		既 明 示 証 明	
件 数	件 数	筆 数	申 請 件 数	証 明 件 数	件 数	筆 数	申 請 件 数	証 明 件 数	件 数	筆 数	申 請 件 数	証 明 件 数	件 数	筆 数	申 請 件 数	証 明 件 数
	-	-	-	-	-	-	-	-	15	54	-	-	52	64	20	18

(11) 河川等占用施行承認状況

(単位：件)

区 分	河 川 占 用	河 川 施 行 承 認	法 定 外 公 共 物 施 行 承 認	
			里 道	水 路
件 数	53	-	16	7

(12) 河川等經由件数

(単位：件)

土 地 境 界 明 示	河 川 法 許 可 申 請	府 道 占 用	計
-	12	-	12

土木部

(13) 緑化推進事業の状況

① 花いっぱい健康づくりプロジェクト

(単位：か所)

種別	配付対象	施設数	備考
福祉関係施設	参加を希望する市内の福祉施設	7	春と秋の2回実施。秋の種の配付は、都市緑化月間に合わせて実施。

② 花いっぱい運動

(単位：団体)

種別	配付対象	団体数	備考
都市公園	小規模公園等で緑化活動を行う市民団体	60	年3回花苗、肥料を配付
公立学校園等	希望する公立保育所、幼稚園、小中学校	58	年2回花種、球根、肥料等を配付

③ 公園アダプトプログラム支援業務

(単位：団体、か所)

種別	数量	備考
団体数	173	資材支給や緑化相談
公園数	249	

④ 講習会

(単位：人)

種別	開催日	参加者数	備考
小菊栽培講習会（市民向け）	全7回	18	4月～10月までの第3火曜日に実施
小菊栽培講習会（アダプト団体向け）	全7回 (2団体)	37	4月～10月までの第3水曜日及び第4火曜日に実施
みどりの講習会（アダプト団体向け） 「種から育てる花づくり」講習会	3月9日	25	

⑤ 新生児誕生記念苗木配付事業

(単位：本)

種別	数量	備考
春配付	197	
秋配付	199	菊花展開催時期にあわせて実施

⑥ 緑化活動団体支援事業

(単位：団体)

種別	数量
緑化活動団体支援事業	3

⑦ 保存樹木・樹林の指定状況

種別	数量
保存樹木	11本
保存樹林	11か所 92,073㎡

(14) 緑化推進イベント

イベント名	実施期間	備考
緑化フェスティバル	—	新型コロナウイルス感染症拡大のため、中止

[注] みどりの月間 4月15日～5月14日。

(15) 花と緑のまちづくり事業

① 花と緑のまちづくり事業

種 別	か所
拠点づくり事業	1
施設緑化事業	2

② 花と緑のまちづくり基金収支状況

(単位：円)

種 別	金 額	備 考
収 入	1,125,000	指定寄附金(54件)を積み立て
	5,330	基金積立金利子収入を積み立て
支 出	3,185,700	枚方市花と緑のまちづくり事業補助金の財源として取り崩し
	42,500	緑化活動団体支援補助金の財源として取り崩し
	30,000	花と緑の園芸楽校報償金の財源として取り崩し

(16) 菊花展

① 実施期間 令和3年10月27日～11月15日

② 出展内訳

種 別	出 展 数
自治会	3 団体
小中学校	37 校
幼稚園	5 園
個人	81 人

(17) 公園許可・申請状況

(単位：件)

区 分	占用許可	制限行為許可	有料施設使用許可	公園施設設置許可	行政財産使用許可	境界確定申請
件 数	131	28	-	4	7	2

(18) 公園維持管理関係等業務委託の状況

(単位：千円)

委 託 名 称	契約金額	委 託 内 容
枚方市公園台帳作成委託	1,719	公園台帳の作成
枚方市プレーパーク運営委託	1,619	冒険遊び場(プレーパーク)事業
計	3,338	

土木部

【維持補修課】

(1) 道路等補修要望工種別直営作業の状況

(単位：件)

区分	舗装工	側溝工	残土回収	穴埋工	除草	陥没補修	側溝清掃工	点字ブロック関連	橋梁修繕	交通安全工	調査	その他雑工	計
件数	422	278	541	449	188	66	352	13	1	210	292	117	2,929

(2) 公園要望工種別直営作業の状況

(単位：件)

区分	ごみ回収清掃	害虫駆除	看板関係	施設破損	樹木剪定	除草	設備補修	調査パトロール	占用使用	遊具補修	その他	計
件数	442	46	137	180	212	99	199	739	-	61	575	2,690

【工事委託課】

(1) 舗装長寿命化事業の状況

(単位：千円、㎡)

工 事 名	契約金額	工 事 内 容
長尾春日線他道路補修工事 (R3-13)	32,288	舗装工 6,834

〔注〕工事内容の数値は、舗装面積を示す。

(2) 道路補修工事の状況

(単位：千円、㎡)

No	工 事 名	契約金額	工 事 内 容
1	牧野長尾線道路補修工事 (R3-1)	11,705	舗装工 2,076
2	新香里中央線他道路補修工事 (R3-2)	19,863	舗装工 2,283
3	北部区画第2号線道路補修工事 (R3-3)	17,505	舗装工 1,851
4	池之宮春日線道路補修工事 (R3-4)	19,820	舗装工 1,877
5	片鉾第5号線他道路補修工事 (R3-5)	24,947	舗装工 2,374
6	北山通線他歩道補修工事 (R3-6)	2,350	舗装工 158
7	香里園山之手20号線排水施設補修工事 (R3-7)	2,145	排水工 -
8	中宮津田線道路補修工事 (R3-8)	7,652	舗装工 516
9	阪八幡線道路補修工事 (R3-9)	2,350	排水工 -
10	山之上高田線道路補修工事 (R3-10)	5,993	舗装工 503
11	東香里26号線道路排水施設補修工事 (R3-12)	5,317	排水工 -
12	尊延寺大住線他道路補修工事 (R3-14)	3,896	土留め柵工 -
13	岡山手西田宮1号線他道路補修工事 (R3-15)	11,359	舗装工 1,391
14	枚方新香里線道路補修工事 (R3-16)	11,244	舗装工 859
15	尊延寺第8号線道路復旧工事 (緊急工事)	10,472	法面工 -
16	杉尊延寺線道路排水施設復旧工事	3,949	排水工 -
17	枚方新香里線道路復旧工事	3,500	舗装工 101
18	尊延寺5丁目道復旧工事	383	法面工 -
19	藤阪東町1丁目地内法面復旧工事	5,395	法面工 -
計		169,845	13,989

〔注〕工事内容の数値は、舗装面積を示す。

(3) 道路等小規模工事の状況

(単位：件、千円)

工事件数	金額	主な補修内容
9	9,144	舗装補修工事、道路構造物修繕等

(4) 市内一円舗装単価契約の状況

(単位：件、㎡、千円)

市内一円舗装補修工事		
舗装補修工事	舗装面積	金額
37	3,801	39,967

(5) 私道補修工事の状況

(単位：千円、㎡)

工 事 名	契約金額	工 事 内 容
南中振2丁目地内道路補修工事(R3-11)	3,059	舗装工 340

[注] 工事内容の数値は、舗装面積を示す。

(6) 道路・準用河川除草等維持委託の状況

(単位：千円)

区 分	施工箇所	面 積 等	契約金額	
道 路	除草委託	263か所	262,822㎡	58,733
	街路樹管理委託	-	高 木 6,395本 低木(寄植) 23,036㎡ 低木(玉物) 971株	52,916
	路面清掃委託	85路線	143km	4,290
	側溝等清掃委託	8路線	-	4,000
準用河川	除草委託	5か所	30,610㎡	7,353
	清掃委託	2か所	-	3,630
残土処分	-	127㎡	2,087	

[注] 急傾斜地除く。

(7) 道路施設維持管理業務委託の状況

(単位：千円)

委 託 名	契約金額	委 託 内 容
枚方市道等清掃業務委託	9,264	清掃業務 一式
枚方市駅南口エスカレーター保守点検委託	957	エスカレーター点検業務 一式
市駅前エスカレーター監視業務等委託	1,835	エスカレーター監視業務等 一式
新町地区エレベーター監視点検業務委託	1,412	エレベーター監視点検業務 一式
岡本町地区エレベーター監視点検業務委託	832	エレベーター監視点検業務 一式
牧野駅東口エレベーター監視点検業務委託	735	エレベーター監視点検業務 一式
長尾駅エスカレーター及びエレベーター監視点検業務委託	5,570	エレベーター・エスカレーター監視点検業務 一式
市内地下ポンプ点検委託	502	点検業務 一式
牧野長尾線地下ポンプ室非常用発電機点検整備委託	429	点検業務 一式
牧野長尾線道路冠水情報通信点検業務委託	458	点検業務 一式

委 託 名	契約金額	委 託 内 容
牧野長尾線地下ポンプ室自家用工作物保安管理業務委託	106	点検業務 一式
枚方市駅公共施設自家用電気工作物保安業務委託	119	保安業務 一式
道路照明灯点検委託	18,084	点検委託 一式
枚方横断歩道橋エスカレーター保守点検委託	5,412	エスカレーター点検業務 一式
道路警備等委託料	943	警備業務
JR長尾駅自由通路消防設備点検委託	136	点検業務 一式
計	46,794	

(8) 道路河川復旧事業状況

(単位：千円)

事 業 名	契約金額	事 業 内 容
牧野阪1丁目排水路補修工事	1,375	管渠敷設 一式
穂谷3丁目水路保全工事	2,089	管渠敷設 一式
津田西町2丁目水路修繕	297	水路補修 一式
伊加賀西町排水路管理工事	1,384	用地管理 一式
水面廻廊フェンス設置工事	1,153	柵設置 一式
計	6,298	

(9) 公園維持補修等工事の状況

(単位：千円)

工 事 名	契約金額	工 事 内 容
伊加賀西町南公園補修工事	994	排水設備工
阪今池公園広場補修工事	1,176	公園広場補修
ちびっこ広場34フェンス設置工事	1,343	フェンス設置
中の池公園柱上気中開閉器取替緊急工事	1,551	電気設備
王仁公園園路補修工事	1,258	園路補修
養父元町公園休憩施設改修工事	5,114	公園施設改修
北山緑地園路改修工事	4,301	園路改修
香里ヶ丘南公園板柵設置工事	1,196	板柵設置
鏡伝池緑地水道管復旧工事	1,247	水道管復旧
東中振中央公園便所改修工事	3,615	トイレ改修
下田公園便所撤去工事	1,011	トイレ撤去
計	22,806	

(10) 公園維持管理関係等業務委託の状況

(単位：千円)

委 託 名 称	契約金額	委 託 内 容
岡東中央公園他管理委託	5,770	剪定、施肥、灌水、除草、清掃、薬剤散布、花の植替
車塚公園管理業務委託	15,536	剪定、施肥、灌水、除草、清掃、薬剤散布
樟葉駅前花壇等管理委託	10,908	花の植替、灌水、施肥等
御殿山・牧野駅前花壇等管理委託	6,534	〃
津田・枚方公園駅前花壇等管理委託	4,365	〃
枚方市駅前花壇等管理委託	11,134	〃
枚方市公園点検・清掃業務委託	49,776	市内公園の点検・清掃
車塚公園水景施設機械設備保守管理委託	968	噴水設備の点検
公園等草刈作業委託 (北部A地区)	15,237	機械除草、人力除草
〃 (北部B地区)	16,183	〃

委 託 名 称	契約金額	委 託 内 容
公園等草刈作業委託 (中部 A 地区)	14,187	機械除草、人力除草
" (中部 B 地区)	15,236	"
" (南部地区)	15,517	"
公園等害虫防除作業委託 (北部地区)	2,849	害虫防除剤散布
" (中部地区)	1,760	"
" (南部地区)	1,696	"
公園等春期剪定作業委託 (北部地区)	3,369	剪定整枝
" (中部地区)	3,099	"
" (南部地区)	4,679	"
公園等夏期剪定作業委託 (北部地区)	16,033	"
" (中部地区)	16,592	"
" (南部地区)	15,386	"
公園等冬期剪定作業委託 (北部地区)	5,906	"
" (中部地区)	9,082	"
" (南部地区)	7,585	"
東部公園受水槽設備清掃点検委託	352	受水槽清掃点検
市内公園親水施設及び排水管清掃委託	3,443	浚渫
天野川緑道管理業務委託	4,068	剪定・除草
関西電力高圧線下緑地管理業務委託 (その 1)	4,758	"
" (その 2)	5,834	"
" (その 3)	5,864	"
枝葉木運搬等作業委託	4,658	枝葉木粉碎・堆肥化等
小規模公園草刈等作業委託 (北部地区)	3,282	機械除草、人力除草
" (中部地区)	3,998	"
" (南部地区)	3,041	"
桜花見巡回警備委託	343	サクラ花見警備
桜開花期間の仮設トイレ設置に伴うし尿収集運搬	132	仮設トイレに伴うし尿収集運搬
黒田川ポンプ場他残土処分委託	950	排水管清掃に伴う汚泥処分
中の池公園親水施設点検委託	726	親水施設等の点検
楠葉中央公園他池浄化設備他点検委託	2,306	池浄化設備他の点検
坊主池公園噴水設備点検委託	394	"
香里の森公園吊橋点検委託	349	吊橋点検
王仁公園再整備基本方針検討調査委託業務	23,887	王仁公園再整備基本方針検討調査
王仁公園小グラウンド管理運営業務委託	873	王仁公園小グラウンド管理業務
都市公園有料施設指定管理業務委託	45,582	指定管理
鏡伝池緑地指定管理業務委託	42,998	指定管理
市内公園警備・夜間巡回業務委託	2,816	市内公園の夜間警備・巡回
市内公園警備・週末巡回業務委託	2,171	市内公園の土・日曜日 警備・巡回
東部公園電気設備保安管理業務委託	158	電気設備点検委託
桑ヶ谷緑地草刈作業委託	619	除草
香里ヶ丘中央公園みどりの広場指定管理事業	1,858	指定管理
計	434,847	

(11) 公園等小規模委託の状況

(単位：件、千円)

委 託 内 容	件 数	契約金額
剪定・伐採・伐根作業	8	3,460
防草シート設置作業	1	442
計	9	3,902

土木部

(12) 公園緑地整備事業の状況

(単位：千円)

事業名	事業費	事業内容
公園施設長寿命化計画に基づく改築等事業	3,122	交北公園他公園施設更新実施設計業務委託
〃	1,760	二の宮公園他公園施設更新実施設計委託
北山公園エントランス改修工事	30,152	北山通り線の線形変更にかかる公園整備
北山公園トイレ設置工事	15,895	
計	50,929	

(13) 親水施設管理業務委託の状況(香里こもれび水路)

(単位：千円)

委託名称	契約金額	委託内容
水面廻廊樹木管理委託	10,949	日常管理
水面廻廊樹木整枝および伐採委託	261	日常管理
景観水路管理委託(水面廻廊)	2,365	日常管理
景観水路水質検査委託(水面廻廊)	128	水質検査
景観水路管理委託(香里こもれび)	2,365	日常管理
景観水路水質検査委託(香里こもれび)	106	水質検査
香里こもれび水路樹木管理委託	1,115	剪定・除草
香里こもれび水路他清掃委託	2,090	清掃
計	19,379	

【交通対策課】

(1) 交通事故発生状況(枚方市内での発生件数)

(単位：件、人)

種別	月別												計
	4月	5月	6月	7月	8月	9月	10月	11月	12月	1月	2月	3月	
事故件数	101	63	71	95	86	102	97	104	130	79	89	96	1,113
死傷者	死者	-	2	-	-	1	1	1	-	-	-	1	6
	負傷者	115	73	76	104	93	119	109	115	151	99	101	1,272
	計	115	75	76	104	93	120	110	116	151	99	101	1,278

(2) 交通安全行事の状況

期日	
春の交通安全運動	4月6日～15日
秋の交通安全運動	9月21日～30日

(3) 広報活動

活動内容	活動状況
「広報ひらかた」掲載	11回
めいわく駐車巡回指導用チラシ	2,883枚
交通安全運動啓発ポスター掲示	5,958枚
交通安全運動啓発チラシ	65,297枚
エフエムひらかたによる市営岡東町自動車駐車場の広告	192回

(4) 交通安全啓発の状況

(単位：回、人)

名 称	対 象	回 数	参加者人数
交通安全教室（歩行）	小学生(低学年)	29	2,217
交通安全教室（自転車）	小学生(中学年)	29	2,461
スケアードストレート	中学生(1年生)	8	1,846
交通安全啓発DVDの貸出	保育所(園) 幼稚園	21	2,249
	小学校 支援学校	12	1,460

(5) 駐車対策事業

① 放置自転車対策並びに自転車駐車場等整理委託状況

(a) 放置禁止区域等の指導・移送業務

(単位：日、千円)

駅名	区分	配置日数	契約金額
樟葉	移送 指導	145	9,346
		153	
御殿山	移送 指導	148	12,045
		205	
枚方市	移送 指導	96	移送 3,432 指導 2,998
		96	
		96	
		96	
		96	
		96	
		96	
		96	
		96	
		96	
計			27,821

(b) 自転車保管場所業務

(単位：日、千円)

保管場所	区分	配置日数	契約金額
西枚野		343	8,573

② 有料自転車駐車場利用状況

(a) 施設の概要

(単位：台)

施設名	収容可能台数			駐車場の形態
	自転車	バイク	計	
町楠葉	1,171	-	1,171	平面式
天満川	1,100	-	1,100	平面式
枚野東	1,251	146	1,397	平面式
御殿山	920	100	1,020	平面式
御殿山東	100	100	200	平面式

施設名	収容可能台数			駐車場の形態
	自転車	バイク	計	
枚方市駅東	1,045	311	1,356	立体式・2階
枚方市駅東第二	140	60	200	平面式
枚方市駅西	910	380	1,290	立体式・2階
枚方市駅西第二	100	40	140	平面式
枚方公園	1,754	694	2,448	地下2層式
光善寺	811	80	891	立体式・4層式
光善寺東	707	200	907	平面式
香里園町	280	110	390	立体式・2階
宮之阪	120	20	140	平面式
星丘	174	47	221	平面式
村野	240	34	274	平面式
長尾	1,250	480	1,730	平面式
藤阪	950	300	1,250	平面式
津田	801	240	1,041	平面式
津田東	200	50	250	平面式
枚方市駅高架下	106	-	106	機械式駐輪機
サンプラザ3号館前	111	-	111	機械式駐輪機
新町1丁目	25	38	63	機械式駐輪機
光前寺駅前	90	10	100	機械式駐輪機
枚方市駅北口	24	-	24	機械式駐輪機
計	14,380	3,440	17,820	

(b) 年間施設別利用状況

<自転車駐車場>

(単位：台、円)

施設名	定期			一時利用			収入額	備考
	自転車	原付	自二	自転車	原付	自二		
町楠葉	10,091			77,181			22,092,300	自転車のみ
天満川	6,760			81,991			17,588,700	自転車のみ
牧野東	8,664	462		30,866	1,915		16,668,400	
御殿山	3,208	222		45,287	2,178		10,822,800	
御殿山東	624	9					958,500	定期駐車のみ
枚方市駅東	7,685	2,105		69,299	29,654		30,254,300	
枚方市駅東第二	1,213	275					2,390,500	定期駐車のみ
枚方市駅西	6,309	1,971		89,388	27,503		29,149,400	
枚方市駅西第二	934	274					2,036,500	定期駐車のみ
枚方公園	7,463	1,161		53,695	4,501		20,347,900	
光善寺	2,741	99		45,611	807		9,661,500	
光善寺東	2,332	399	145	9,106	865	782	5,954,700	自二は平成29年度から
香里園町	2,540	541		22,795	2,085		7,983,500	
宮之阪	583	37		2,292	412		1,199,600	
星丘	328	22		1,593	256		680,000	
村野	741	67	51	1,933	207	72	1,622,800	自二は平成29年度から
長尾	9,390	1,852		39,815	8,933		22,032,100	
藤阪	4,512	653	147	15,783	2,668	309	10,370,600	自二は平成29年度から
津田	5,347	672		17,978	3,053		11,484,900	
津田東	1,179	259	97	7,459	1,309	367	4,039,600	自二は平成29年度から
計	82,644	11,080	440	612,072	86,346	1,530	227,338,600	

<機械式自転車駐車場>

(単位：台、円)

場 所	自転車	原 付	利用料収入額
枚方市駅高架下	162,248		8,664,500
サンプラザ3号館前	154,461		6,136,800
新町1丁目	6,202	19,154	2,117,300
光善寺駅前	107,387	5,215	4,272,800
枚方市駅北口	43,129		1,968,700
長期駐車	7	-	19,600
計	473,434	24,369	23,179,700

(c) 月別定期・一時預り利用状況（機械式自転車駐車場を除く）

(単位：台、円)

月 別	定 期			一 時 預 り			長 期			利 用 料 収 入 額
	自転車	原付	自二	自転車	原付	自二	自転車	原付	自二	
4月	6,723	885	30	51,556	6,621	89	16	1	-	18,336,800
5月	7,478	908	31	38,756	5,790	63	15	-	-	18,112,000
6月	7,115	942	34	50,928	7,112	150	3	-	-	19,277,900
7月	6,355	888	35	52,039	7,755	136	6	1	-	18,300,600
8月	6,443	860	37	44,672	6,634	114	-	-	-	17,489,900
9月	6,865	946	36	46,411	7,216	113	12	-	-	18,509,800
10月	7,231	975	34	60,131	8,818	186	4	-	2	20,678,300
11月	7,180	964	42	59,990	8,501	193	10	1	-	20,518,500
12月	9,223	1,168	46	59,037	8,133	161	10	-	-	23,774,900
1月	5,908	856	40	51,440	6,820	111	10	2	-	17,561,000
2月	5,438	807	34	43,328	5,818	102	11	-	-	15,893,900
3月	6,685	881	41	53,784	7,128	112	14	2	-	18,885,000
計	82,644	11,080	440	612,072	86,346	1,530	111	7	2	227,338,600

③ 岡東町自動車駐車場利用状況

(単位：台、枚、円)

月別	普通自動車		自動二輪車		プリペイド カード販売		共通駐車券利用		定期 枚数	上段 普自	利 用 料 収 入 額
	台数	金額	台数	金額	枚数	金額	枚数	金額		下段 自二 金額	
4月	12,783	2,685,350	463	138,750	115	473,000	7,094	1,221,450	151	1,780,000	6,507,550
										209,000	
5月	12,159	2,579,400	435	130,050	82	316,000	6,817	1,154,350	148	1,735,000	6,103,800
										189,000	
6月	13,109	2,853,950	488	145,350	122	476,000	7,300	1,212,350	151	1,785,000	6,669,650
										197,000	
7月	14,460	3,168,350	529	156,150	148	602,000	7,690	1,307,750	162	1,892,500	7,314,750
										188,000	
8月	13,062	2,810,650	464	136,500	121	473,000	7,393	1,268,250	155	1,817,500	6,699,900
										194,000	
9月	13,269	2,897,250	499	146,700	111	427,000	7,321	1,227,050	154	1,815,000	6,689,000
										176,000	
10月	13,927	3,177,600	542	160,350	150	596,000	7,281	1,236,000	155	1,825,000	7,185,950
										191,000	
11月	13,319	3,090,050	513	151,950	120	470,000	7,380	1,260,350	157	1,847,500	7,008,850
										189,000	

土木部

月別	普通自動車		自動二輪車		プリペイド カード販売		共通駐車券利用		定期 枚数	上段 普自	利用料 収入額
	台数	金額	台数	金額	枚数	金額	枚数	金額		下段 自二 金額	
12月	14,923	3,378,500	475	142,050	137	537,000	8,820	1,519,450	158	1,857,500	7,639,500
									52	205,000	
1月	12,538	2,700,750	320	96,000	127	499,000	6,942	1,211,200	151	1,792,500	6,496,450
									50	197,000	
2月	12,387	2,633,550	378	113,250	107	415,000	6,649	1,143,600	155	1,862,500	6,351,900
									47	184,000	
3月	14,865	3,318,950	489	146,550	112	430,000	8,317	1,401,150	153	1,817,500	7,295,150
									46	181,000	
計	160,801	35,294,350	5,595	1,663,650	1,452	5,714,000	89,004	15,162,950	1,850	21,827,500	81,962,450
									587	2,300,000	

④ めいわく駐車防止指導業務

配置日数	委託料
延93日	4,976千円

(6) 交通安全施設整備事業の状況

交通安全施設整備状況

<交通安全対策特別交付金充当分・国庫補助事業>

さく設置	157m	道路反射鏡	32基	ポストコーン	39本
区画線	21,631m	歩道拡幅	33m	車両乗上げ防止	10交差点23か所

【用地課】

(1) 土地取得状況

令和3年度（令和3年4月～令和4年3月末分）

① 市長部局による取得に係るもの

(a) 枚方市取得分

事業名	筆数	面積 (㎡)	依頼課
枚方新香里線歩道拡幅事業	2	125.06	道路河川整備課
市道中宮区第6号線整備事業	1	9.42	道路河川管理課
合計	3	134.48	

(b) 土地開発公社取得分

事業名	筆数	面積 (㎡)	依頼課
市道長尾杉線（杉工区）整備事業	2	1,542.00	道路河川整備課
市道長尾杉線（長尾工区）整備事業	16	1,270.52	道路河川整備課
合計	18	2,812.52	

〔注〕担当課は、令和3年度担当課を表記。

資 料 編

【道路公園管理課】

(1) 市道現況

① 一般市道

区 分			令和元年度	令和2年度	令和3年度
路線数 (路線)			4,186	4,262	4,314
実延長 (m)			781,724	786,131	790,969
道路面積	道路構成別内訳	道路面積 (㎡)	5,107,984	5,136,196	5,163,016
		車道部面積 (㎡)	3,542,782	3,565,819	3,587,450
規格改良 ／ 未改良車道幅員別 実延長 内訳	規格改良	車道 19.5m 以上 (m)	350	350	322
		車道 13.0m 以上 (m)	2,488	2,475	2,475
		車道 5.5m 以上 (m)	171,779	172,376	172,915
		車道 5.5m 未満 (m)	480,126	484,701	489,126
		計 (m)	654,743	659,902	664,838
	改良率 (%)	83.8	83.9	84.1	
	未改良	車道 5.5m 以上 (m)	16	16	16
		車道 3.5m 以上 (m)	487	484	493
		車道 3.5m 未満 (m)	126,478	125,729	125,622
		計 (m)	126,981	126,229	126,131
未改良率 (%)		16.2	16.1	15.9	
路面別 実延長	未舗装道 (m)	21,352	21,253	21,092	
	舗装道	セメント系 (m)	8,205	8,199	8,379
		アスファルト (m)	752,167	756,679	761,498
舗装率 (%)	97.3	97.3	97.3		
鉄道との 交差	立体交差 (か所)	17	17	18	
	平面交差 (か所)	27	27	27	
種別別 実延長	道路延長 (m)	778,832	783,237	788,024	
	橋梁	か所 (か所)	283	284	286
		延長 (m)	2,761	2,763	2,814

〔注〕表中の数値は、道路台帳の数値によるもの。

② 独立専用自歩道

区 分			令和元年度	令和2年度	令和3年度
路線数 (路線)			44	44	44
実延長 (m)			3,969	3,969	3,969
道路面積	構成別内訳	有効幅員 (㎡)	26,296	26,296	26,296
		道路敷 (㎡)	29,438	29,438	29,438
有効幅員 別実延長	4m 以上 (m)	3,304	3,304	3,304	
	3m 以上 (m)	638	638	638	
	2m 以上 (m)	27	27	27	
	1m 以上 (m)	-	-	-	
	1m 未満 (m)	-	-	-	
	計 (m)	3,969	3,969	3,969	
路面別 実延長	舗装道 (m)	3,969	3,969	3,969	
	未舗装道 (m)	-	-	-	

区 分		令和元年度	令和2年度	令和3年度
種類別 実延長	道路延長 (m)	3,849	3,849	3,849
	橋 架 設 (か所)	5	5	5
	延長 (m)	120	120	120

(2) 市道の新規認定状況

番号	路線名	起点	終点
1	楠葉朝日第30号線	楠葉朝日1丁目142-1番地先	楠葉朝日1丁目140-1番地先
2	東山第12号線	東山2丁目31-14番地先	東山2丁目31-7番地先
3	家具町峠町線	長尾家具町1丁目4-25番地先	長尾峠町2983-20番地先
4	宇山東町第8号線	宇山東町346-5番地先	宇山東町346-2番地先
5	阪第20号線	牧野阪3丁目632-14番地先	牧野阪3丁目632-10番地先
6	片鉾東町第18号線	片鉾東町474-27番地先	片鉾東町473-17番地先
7	片鉾第12号線	片鉾東町453-112番地先	片鉾東町457番地先
8	片鉾東町第19号線	片鉾東町451-2番地先	片鉾東町451-14番地先
9	片鉾東町第20号線	片鉾東町451-12番地先	片鉾東町451-9番地先
10	招提南町第24号線	招提南町2丁目624-14番地先	招提南町2丁目624-6番地先
11	田口第44号線	田口2丁目85-6番地先	田口2丁目91-3番地先
12	田口山第30号線	田口山3丁目2041-50番地先	田口山3丁目2044-58番地先
13	長尾元町第89号線	長尾元町3丁目955-6番地先	長尾元町3丁目954-2番地先
14	長尾元町第90号線	長尾元町5丁目3791-6番地先	長尾元町5丁目3791-22番地先
15	長尾元町第91号線	長尾元町5丁目3791-22番地先	長尾元町5丁目3795-2番地先
16	長尾元町第92号線	長尾元町1丁目17-13番地先	長尾元町1丁目18-5番地先
17	長尾元町第93号線	長尾元町1丁目17-16番地先	長尾元町1丁目17-7番地先
18	藤阪元町第10号線	藤阪元町2丁目1494-19番地先	藤阪元町2丁目1533-4番地先
19	藤阪元町第35号線	藤阪元町2丁目1201-1番地先	藤阪元町2丁目1524-2番地先
20	津田東町第11号線	津田東町3丁目2767-3番地先	津田東町3丁目2767-20番地先
21	津田東町第12号線	津田東町3丁目2765-35番地先	津田東町3丁目2765-40番地先
22	津田東町第13号線	津田東町3丁目2713-39番地先	津田東町3丁目2713-14番地先
23	津田東町第14号線	津田東町3丁目2677-45番地先	津田東町3丁目2677-44番地先
24	津田東町第15号線	津田東町3丁目2713-11番地先	津田東町3丁目2713-6番地先
25	津田北町第6号線	津田北町2丁目2961-4番地先	津田北町2丁目2950番地先
26	磯島北町第1号線	磯島北町270-1番地先	磯島茶屋町144-11番地先
27	西禁野第20号線	西禁野2丁目1559-18番地先	西禁野2丁目1561-5番地先
28	宮之阪第23号線	宮之阪2丁目844-1番地先	宮之阪2丁目842-4番地先
29	中宮本町第6号線	中宮本町3959-22番地先	中宮本町3959-14番地先
30	宮之阪第22号線	中宮西之町978-3番地先	宮之阪2丁目928-35番地先
31	宮之阪第24号線	宮之阪2丁目928-11番地先	宮之阪2丁目928-54番地先
32	宮之阪第25号線	宮之阪2丁目928-84番地先	宮之阪2丁目928-93番地先
33	宮之阪第26号線	宮之阪2丁目952-17番地先	宮之阪2丁目952-13番地先
34	池之宮第41号線	池之宮1丁目2208-1番地先	池之宮1丁目2212-1番地先
35	池之宮第42号線	池之宮2丁目2968-11番地先	池之宮2丁目2968-6番地先
36	池之宮第43号線	池之宮2丁目2970-20番地先	池之宮2丁目2970-34番地先
37	池之宮第44号線	池之宮2丁目2983-22番地先	池之宮2丁目2983-30番地先
38	伊加賀本町8号線	伊加賀本町782-40番地先	伊加賀本町782-44番地先
39	伊加賀本町9号線	伊加賀本町751-14番地先	伊加賀本町751-32番地先
40	伊加賀本町10号線	伊加賀本町751-17番地先	伊加賀本町751-22番地先

番号	路線名	起点	終点
41	枚方元町3号線	枚方元町 36-3 番地先	枚方元町 321-4 番地先
42	伊加賀北 8号線	伊加賀北町 93-1 番地先	伊加賀北町 94-7 番地先
43	伊加賀北 9号線	伊加賀北町 95-1 番地先	伊加賀北町 127-1 番地先
44	伊加賀南 3号線	伊加賀南町 148-2 番地先	伊加賀南町 441-11 番地先
45	伊加賀西 59号線	伊加賀西町 143-180 番地先	伊加賀西町 143-196 番地先
46	伊加賀西 60号線	伊加賀西町 143-179 番地先	伊加賀西町 143-200 番地先
47	出口 58号線	出口 3 丁目 580-1 番地先	出口 3 丁目 580-15 番地先
48	出口 59号線	出口 3 丁目 575-12 番地先	出口 3 丁目 575-4 番地先
49	出口 60号線	出口 3 丁目 575-5 番地先	出口 3 丁目 575-8 番地先
50	出口 61号線	出口 3 丁目 351-3 番地先	出口 3 丁目 357-21 番地先
51	出口 62号線	出口 3 丁目 351-12 番地先	出口 3 丁目 359-13 番地先
52	出口 63号線	出口 3 丁目 351-26 番地先	出口 3 丁目 359-20 番地先
53	翠香園 8号線	翠香園町 363-5 番地先	翠香園町 1187-29 番地先
54	山之上北 27号線	山之上北町 1584-1 番地先	山之上北町 1593-30 番地先
55	山之上北 28号線	山之上北町 1546-6 番地先	山之上北町 1546-19 番地先
56	山之上北 29号線	山之上北町 1520-6 番地先	山之上北町 1536-7 番地先
57	香里ヶ丘 66号線	香里ヶ丘 11 丁目 3150-14	香里ヶ丘 11 丁目 3144-1 番地先
58	東香里新町 22号線	東香里新町 2678-10 番地先	東香里新町 2678-4 番地先
59	枚方元町伊加賀線	枚方元町 14-3 番地先	堤町 51-5 番地先番地先
60	伊加賀線	伊加賀東町 57-12 番地先	伊加賀南町 638-2 番地先
61	三矢伊加賀線	枚方元町 11-2 番地先	伊加賀本町 638-1 番地先
62	伊加賀走谷線	伊加賀寿町 637-4 番地先	走谷 2 丁目 95-36 番地先
63	走谷北中振線	走谷 2 丁目 1024-3 番地先	北中振 3 丁目 2832 番地先
64	北中振南中振線	北中振 3 丁目 902-3 番地先	南中振 2 丁目 549-15 番地先
65	南中振線	南中振 2 丁目 549-3 番地先	南中振 2 丁目 2195-1 番地先

(3) 都市計画公園及びその他公園設置状況

(単位：か所、ha)

種別	令和元年度				令和2年度				令和3年度			
	計 画		開 設		計 画		開 設		計 画		開 設	
	公園数	面積	公園数	面積	公園数	面積	公園数	面積	公園数	面積	公園数	面積
都市計画公園・緑地	96	399.63	88	186.69	96	399.63	88	186.71	96	399.63	88	186.71
開設率 (%)				46.72				46.72				46.72
都市計画公園・緑地以外			426	35.84			429	35.96			429	35.96
開設合計			514	222.53			517	222.67			517	222.67
1人当たりの開設面積 (㎡)				5.55				5.57				5.60

[注]・上記数値には国営の淀川河川公園 (計画 223.2ha・開設 48.3ha) と府営の山田池公園 (計画 75.8ha・開設 73.7ha) を含む。

・公園数には都市緑地を含む。

土木部

(4) 都市計画公園設置区分の状況

(単位：か所、ha)

区分	令和元年度				令和2年度				令和3年度				
	計 画		開 設		計 画		開 設		計 画		開 設		
	公園数	面積	公園数	面積	公園数	面積	公園数	面積	公園数	面積	公園数	面積	
住 区 基 幹	街 区	72	22.43	70	22.44	72	22.43	70	22.44	72	22.43	70	22.44
	近 隣	13	25.60	11	18.96	13	25.60	11	18.96	13	25.60	11	18.96
	地 区	4	18.50	2	9.02	4	18.50	2	9.04	4	18.50	2	9.04
	小 計	89	66.53	83	50.42	89	66.53	83	50.44	89	66.53	83	50.44
都 市 基 幹	総 合	2	25.50	1	9.29	2	25.50	1	9.29	2	25.50	1	9.29
	運 動	-	-	-	-	-	-	-	-	-	-	-	-
	小 計	2	25.50	1	9.29	2	25.50	1	9.29	2	25.50	1	9.29
特 殊 公 園	風 致	-	-	-	-	-	-	-	-	-	-	-	-
	動植物	-	-	-	-	-	-	-	-	-	-	-	-
	歴 史	1	2.50	1	2.15	1	2.50	1	2.15	1	2.50	1	2.15
	墓 園	-	-	-	-	-	-	-	-	-	-	-	-
	その他	-	-	-	-	-	-	-	-	-	-	-	-
	小 計	1	2.50	1	2.15	1	2.50	1	2.15	1	2.50	1	2.15
広 域	1	75.80	1	73.70	1	75.80	1	73.70	1	75.80	1	73.70	
国 営	1	223.20	1	48.30	1	223.20	1	48.30	1	223.20	1	48.30	
都 市 緑 地	2	6.10	1	2.83	2	6.10	1	2.83	2	6.10	1	2.83	
計	96	399.63	88	186.69	96	399.63	88	186.71	96	399.63	88	186.71	

(5) 自然巡回路（緑道）＜計画延長＞の状況

(単位：m)

名 称	延 長	名 称	延 長	名 称	延 長
天満川緑道	2,760	天野川緑道	4,860	洞ヶ峠緑道	2,470
北川緑道	4,610	船橋川緑道	10,520	中振香里緑道	6,210
穂谷川緑道	7,710	国見山自然巡回緑道	10,220	王仁公園緑道	1,700
楠葉中町巡回路	616				
計					51,676

(6) 小規模公園等設置状況

(単位：か所)

区 分 \ 年 度	令和元年度	令和2年度	令和3年度
小 規 模 公 園	401 (308)	403 (311)	404 (311)

〔注〕 () 内は都市公園。

(7) ちびっこ広場等設置状況

(単位：か所)

区 分 \ 年 度	令和元年度	令和2年度	令和3年度
ち び っ こ 広 場	48 (14)	47 (14)	47 (14)

〔注〕 () 内は福祉総務課から表面管理依頼を受けて管理。

(8) 表面管理公園（開発審査課等所管）

(単位：か所)

区 分 \ 年 度	令和元年度	令和2年度	令和3年度
表 面 管 理 公 園	23	23	23

【交通対策課】

(1) 交通事故発生件数（枚方市内での発生件数）

（単位：件、人）

		令和元年度	令和2年度	令和3年度
事	故 件 数	1,196	1,208	1,113
死 傷 者	死 者	9	2	6
	傷 者	1,395	1,202	1,272
	計	1,404	1,204	1,278

土木部 所管施設の概要

（令和4年4月1日現在）

施設名	区 分	所 在 地	開設年月日	敷地面積 (㎡)	建物面積 (㎡)	建 物 構 造
北部別館		西船橋2丁目3-2	昭和49年 7月 1日	8,073.69	1,041.84	鉄筋コンクリート造 2階建
土木部中部別館		東田宮1丁目2-1	平成 2年 7月17日	1,773.00	2,705.89	鉄骨造3階建 (管理棟及び資材倉庫)
王仁公園プール		王仁公園1-1	昭和49年 7月 1日	10,234.00	1,802.84	鉄筋コンクリート造 鉄骨造
市民の森 管理事務所		楠葉丘2丁目10-1	昭和62年 3月31日	28,611.27	582.30	鉄筋コンクリート造 2階建
岡東町 自動車駐車場		岡東町14-49	平成 6年 2月 1日	2,100.21	7,387.74	鉄骨造一部鉄骨鉄筋コンクリート造 立体自走式6層 地下1階、地上4階建
町楠葉 自転車駐車場		町楠葉1丁目9-40	昭和62年 7月 1日	1,504.76	17.55	平面 屋根あり
天満川 自転車駐車場		楠葉並木2丁目40-10	昭和62年 7月 1日	1,523.95	6.48	平面 屋根あり
牧野東 自転車駐車場		牧野阪2丁目1-2	平成元年 4月 1日	2,125.00	19.44	平面 屋根あり
御殿山 自転車駐車場		御殿山町1-7	平成 8年10月 1日	1,426.56	18.22	平面 屋根あり
御殿山東 自転車駐車場		御殿山町5-4	平成 8年10月 1日	481.90	4.93	平面 屋根なし
枚方市駅東 自転車駐車場		岡東町27-20	平成 8年12月 1日	1,641.42	(延床) 2,525.02	鉄筋コンクリート造2階建 (2層)
枚方市駅東第二 自転車駐車場		岡東町653-10	平成19年 2月 1日	204.16	...	平面 屋根なし
枚方市駅西 自転車駐車場		岡南町10-34	平成 8年12月 1日	1,038.13	(延床) 1,850.46	鉄筋コンクリート造2階建 (2層)
枚方市駅西第二 自転車駐車場		新町1丁目7-6外	平成19年 2月 1日	320.33	...	平面 屋根なし
枚方公園 自転車駐車場		伊加賀東町3-B1	平成 7年 4月 1日	1,887.30	(延床) 3,702.82	鉄筋コンクリート造地下2階 (2層) 搬送コンベアー3基

土木部

区分 施設名	所在地	開設年月日	敷地面積 (㎡)	建物面積 (㎡)	建物構造
光善寺 自転車駐車場	北中振3丁目18-1	平成 4年12月 1日	778.39	(延床) 1,349.23	鉄骨造 地下1階、地上2階建 (4層)
光善寺東 自転車駐車場	北中振1丁目23-38	平成 2年 8月 1日	1,254.98	17.93	平面 屋根なし
香里園町 自転車駐車場	香里園町5-6	平成 4年 3月 1日	299.66	(延床) 413.61	鉄骨造2階建 (2層)
宮之阪 自転車駐車場	宮之阪4丁目1-30	平成 4年 6月 1日	233.80	12.48	平面 屋根なし
星丘 自転車駐車場	星丘2丁目2-65	平成元年 4月 1日	472.83	14.49	平面 屋根なし
村野 自転車駐車場	村野西町 58-1	平成 3年 3月 1日	547.71	17.69	平面 屋根なし
長尾 自転車駐車場	長尾元町6丁目1-4	平成元年12月 1日	1,785.04	14.90	平面 屋根なし
藤阪 自転車駐車場	藤阪南町3丁目1-20	平成元年 4月 1日	1,520.07	12.15	平面 屋根なし
津田 自転車駐車場	津田駅前1丁目15-15	平成元年12月 1日	1,540.00	14.90	平面 屋根なし
津田東 自転車駐車場	津田駅前2丁目25-25	平成25年 4月 1日	700.93	14.58	平面 屋根あり
西牧野 自転車保管場所	西牧野2丁目2-2	平成14年 1月 7日	1,699.00	29.01	鉄骨造 (管理棟のみ) 平屋建
牧野駅前 自転車保管場所	西牧野4丁目1-3	平成24年 3月 1日	1,365.27	11.26	鉄骨造 (管理棟のみ) 平屋建 ※閉鎖中
枚方市駅高架下 機械式 自転車駐車場	市道枚方市駅北通り線 岡東町19番内	平成18年 2月 1日	...	収容可能 自転車 106台	個別ロック式駐輪機
サンプラザ号館前 機械式 自転車駐車場	市道禁野枚方線 岡東町12番内	"	...	収容可能 自転車 111台	"
新町1丁目 機械式 自転車駐車場	新町1丁目10番地内	平成22年 4月 1日	361.90	収容可能 自転車 25台 原付38台	"
光善寺駅前 機械式 自転車駐車場	北中振3丁目20-12	平成24年10月 1日	174.09	収容可能 自転車 90台 原付10台	"
枚方市駅北口 機械式 自転車駐車場	岡本町169番19	平成27年 4月 1日	40.94	収容可能 自転車 24台	"