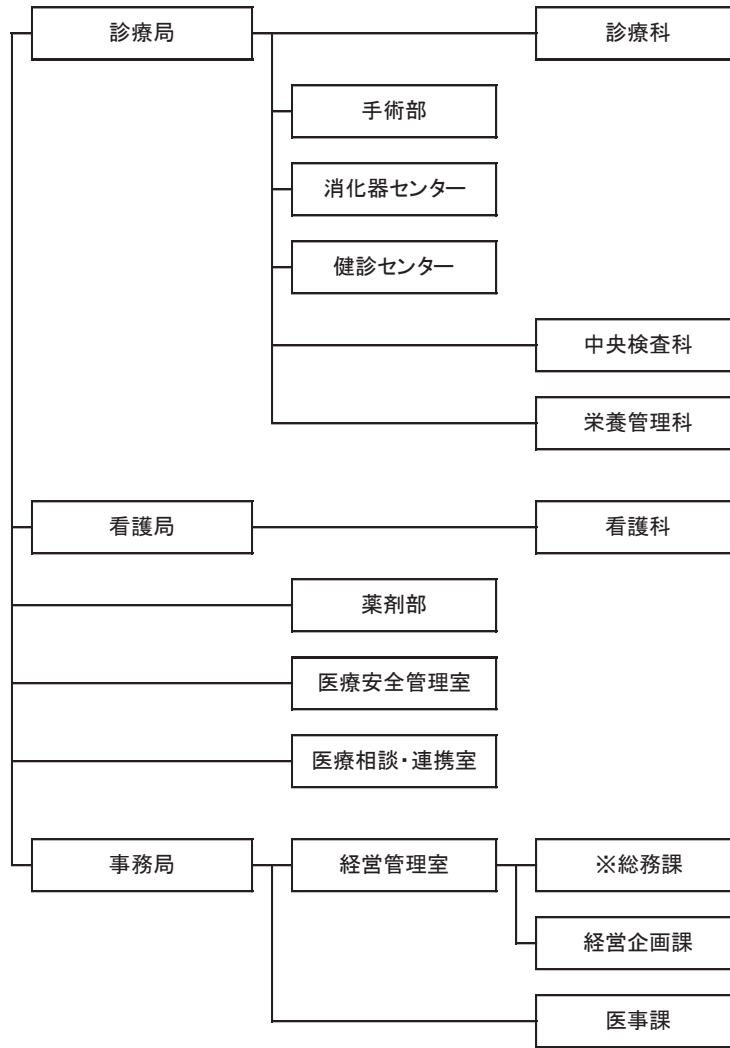


市立病院 所管事務の概要



診療科

- (1) 患者の診療に関すること。
- (2) 臨床的研究及び診断書その他証明に関すること。

手術部

- (1) 手術室及びDSA室の安全性の確保に関すること。
- (2) 手術室及びDSA室に必要な設備等に関すること。
- (3) 手術室及びDSA室の運営体制の整備に関すること。

消化器センター

- (1) 消化器疾患等において各診療科をまたぎ行う診療の調整に関すること。
- (2) 消化器疾患等に対応する体制の整備に関すること。
- (3) 消化器疾患等に係る手術に関する教育及び訓練に関すること。
- (4) その他消化器疾患等における医務に関すること。

健診センター

- (1) 健康診断及び検診に関すること。
- (2) 人間ドック及び脳ドックに関すること。
- (3) その他健診に関すること。

中央検査科

- (1) 細菌検査等、検査に関すること。

栄養管理科

- (1) 食事療養等、栄養の管理に関すること。

**看護科**

- (1) 患者の看護に関すること。
- (2) 患者の治療、保健指導、助産等に関し医師の補助に関すること。
- (3) 病棟の環境衛生に関すること。

**薬剤部**

- (1) 薬品の検査、出納及び保管に関すること。
- (2) 調剤及び製剤に関すること。
- (3) 薬事関係文書類の整備及び保管に関すること。

**医療安全管理室**

- (1) 病院の安全管理に関すること。
- (2) 医療事故に関すること。
- (3) 医療事故等防止監察委員に関すること。
- (4) 院内感染防止対策に関すること。

**医療相談・連携室**

- (1) 医療相談に関すること。
- (2) 医療機関等との連携に関すること。
- (3) 医療機関等からの診療依頼、検査依頼等の連絡調整に関すること。
- (4) 患者の退院調整等に関すること。
- (5) 地域、院内の学术交流に関すること。
- (6) 院内の入退院状況の把握及び調整に関すること。

**経営管理室総務課**

- (1) 職員の人事、給与及びサービスに関すること。
- (2) 医師及び医療技術員の採用に係る競争試験の実施及び選考に関すること。
- (3) 病院の施設管理に関すること。
- (4) 病院の広報に関すること。

**経営管理室経営企画課**

- (1) 病院の主要施策の調整及び事務事業の進行管理に関すること。
- (2) 病院経営に係る調査、研究及び企画並びに調整に関すること。
- (3) 議会及び議会資料の調整に関すること。
- (4) 予算、決算及び公金の出納に関すること。
- (5) 病院の財産の管理に関すること。
- (6) 工事その他の請負契約、業務委託契約その他の契約に関すること。
- (7) 病院事業運営審議委員会に関すること。

**医事課**

- (1) 診療報酬等の請求、調定及び収納に関すること。
- (2) 医事紛争に関すること。
- (3) 健康診断、人間ドック及び検診に関すること。
- (4) 電子計算組織の保守管理に関すること。
- (5) 保健所、医師会等関係機関との連絡に関すること。

**令和3年度主要施策の成果と課題****【市立ひらかた病院】****1. 市立ひらかた病院の役割について**

本院は、北河内二次医療圏における唯一の感染症指定医療機関かつ市立病院として、新型コロナウイルス感染症に対応するとともに、各医療機関と連携しながら、「心のかよう医療を行い、信頼される病院」を基本理念と掲げ、患者の立場に立った質の高い、身体にやさしい医療の提供に取り組むとともに、小児救急をはじめとした二次救急医療や周産期医療などの公立病院として担うべき役割を果たし、地域医療の確保及び医療水準の向上に努めている。また、令和3年3月に「地域医療支援病院」の承認を受け、地域医療における中核病院としての役割を果たしていく。

**2. 経営成績について**

新型コロナウイルス感染症の影響はあるものの入院・外来ともに患者数が増加したことから、医業収益は昨年度から8億1,544万4千円増加し、医業外収益でも新型コロナウイルス感染症患者の受入れ病床確保のための空床補償など国府が

市立病院

らの補助金が増加したことで、3億2,479万3千円増加となったことなどにより、経常収支は9億7,142万6千円改善した。

この結果、病院事業収益122億77万7千円（対前年度比8.1%増）に対し、病院事業費用106億1,422万8千円（対前年度比1.6%増）となり、収支差引では15億8,654万9千円の純利益を計上した。

3. 病院事業運営の健全化について

令和3年度は、新型コロナウイルス感染症への対応と通常診療との両立をはかるという基本方針のもと、地域連携の強化を図るとともに、消化器センターや下肢機能再建センターなどの専門的な医療体制のさらなる充実による質の高い医療の提供に加え、「市立ひらかた病院改革プラン」における目標の達成に向け、部署ごとの具体的数値目標を設定し、徹底を図るなど経営改善にも努めた。

〔主要業務〕

(1) 外来部門

診療科目	内科、循環器内科、消化器内科、呼吸器内科、小児科、消化器外科、乳腺・内分泌外科、形成外科、整形外科、脳神経外科、心臓血管外科、呼吸器外科、皮膚科、泌尿器科、産婦人科、眼科、耳鼻いんこう科、リハビリテーション科、放射線科、歯科口腔外科、麻酔科、救急科、病理診断科、精神科	
診療受付時間	予約のない方 午前8時15分～11時30分	月曜日～金曜日 (祝日及び12月29日～翌年1月3日を除く)

〔注〕各診療科の特殊外来については、一部の日時において午後診療を行っている。

(2) 入院部門（許可病床数）

(単位：床)

区分	個室				総室				合計	
	特別	A個室	B個室	無料個室	家具付4人室	4人室	観察室	未熟児室		
一般病床	4東	-	2	12	-	8	16	2	6	46
	4西	-	-	12	-	-	20	3	-	35
	5東	-	2	10	-	8	24	3	-	47
	5西	-	2	11	-	8	24	2	-	47
	6東	-	2	11	-	8	24	2	-	47
	6西	2	-	11	-	8	24	2	-	47
	7東	-	2	2	-	8	24	2	-	38
	7西	2	2	6	10	-	-	-	-	20
計	4	12	75	10	48	156	16	6	327	
感染症病棟	-	-	-	8	-	-	-	-	-	8

〔注〕平成30年8月から有料個室の部屋数を変更。

## (3) 救急

区 分	診療日
救急科	全 日
小児科	全 日

[注]・産婦人科は、緊急時の救急受診が全日可能。  
 ・救急科は、内科系・外科系の救急診療を行う。  
 ・小児科は、平成22年11月1日から二次救急医療に特化した体制としている。

## (4) 人間ドック (1日コース)

(単位：人)

曜日	月	火	水	木	金
受診枠	女性または夫婦 4	男性 4	男性 4	女性または夫婦 4	女性 4

## (5) 脳ドック

(単位：人)

曜日	月	火	水	木	金
単 独	2	-	2	-	2
オプション	-	2	-	2	-

[注]・オプションとは、人間ドックと同時に受診する場合をいう。  
 ・平成29年4月から脳ドックの受診枠数を変更。

## (6) 職員数

(単位：人)

区 分	職 員 数						計
	医 師	正看護師	准看護師	医 療 技術員	事務員	技 能 労務員	
診 療 局	- (7)	-	-	-	-	-	- (7)
内 科	21	-	-	-	-	-	21
小 児 科	10	-	-	-	-	-	10
外 科	10	-	-	-	-	-	10
形 成 外 科	3	-	-	-	-	-	3
心 臓 血 管 外 科	1	-	-	-	-	-	1
呼 吸 器 外 科	1	-	-	-	-	-	1
脳 神 経 外 科	2	-	-	-	-	-	2
整 形 外 科	4	-	-	-	-	-	4
皮 膚 科	2	-	-	-	-	-	2
泌 尿 器 科	3	-	-	-	-	-	3
産 婦 人 科	4	-	-	-	-	-	4
眼 科	3	-	-	2 (2)	-	-	5 (2)
耳 鼻 い ん こ う 科	3	-	-	-	-	-	3
放 射 線 科	2	-	-	19 (1)	-	-	21 (1)
歯 科 口 腔 外 科	4	-	-	1 (2)	-	-	5 (2)
麻 酔 科	4 (1)	-	-	2	-	-	6 (1)
救 急 科	1	-	-	-	-	-	1
中 央 検 査 科	2	-	-	18 (9)	-	-	20 (9)
リハビリテーション科	- (1)	-	-	13	-	- (2)	13 (3)
精 神 科	2	-	-	1	-	-	3
手 術 サ プ ラ イ 室	-	23	-	-	-	-	23
薬 剤 部	-	-	-	20 (2)	- (2)	-	20 (4)
栄 養 管 理 科	-	-	-	5	1	-	6
看 護 局 長 室	-	4	-	-	- (1)	-	4 (1)
外 来	-	23 (12)	- (2)	-	- (6)	-	23 (20)

区 分	職 員 数						計
	医 師	正看護師	准看護師	医 療 技 術 員	事 務 員	技 能 労 務 員	
救 急・中 央 診 療	-	20(4)	-(1)	-	-	-	20(5)
健 診 科	3	-	-	-	-	-	3
緩 和 ケ ア 科	1	-	-	-	-	-	1
4 階 東 病 棟	-	43(5)	1(1)	-	1(3)	-(3)	45(12)
4 階 西 病 棟	-	-	-	-	-	-	-
5 階 東 病 棟	-	28(1)	-	-	-(1)	-(5)	28(7)
5 階 西 病 棟	-	26(1)	-	-	-(1)	-(5)	26(7)
6 階 東 病 棟	-	27	1	-	-(1)	-(4)	28(5)
6 階 西 病 棟	-	27(2)	-	-	-(1)	-(5)	27(8)
7 階 東 病 棟	-	27	2	-	-(1)	-(4)	29(5)
7 階 西 病 棟	-	16	-	-	-(1)	-(3)	16(4)
医 療 安 全 管 理 室	-	2	-	-	1	-	3
医 療 相 談 ・ 連 携 室	-	6(1)	-	3	4(11)	-	13(12)
事 務 局	-	-	-	-	2	-	2
総 務 課	-	-	-	-	7(5)	-	7(5)
医 事 課	-	-	-	-	6(25)	-	6(25)
経 営 企 画 課	-	-	-	-	8(1)	-	8(1)
産 休 ・ 長 欠 ・ 休 職 等	-	22(1)	-	-	-	-	22(1)
計	86(9)	294(27)	4(4)	84(16)	30(60)	-(31)	498(147)

[注]・職員数は、令和4年3月31日現在のものであり、任期付職員、再任用職員を含む。

・( ) 内の数は、嘱託を外数で記載。

・病院事業管理者は含まず。

### 令和3年度事務概要

#### (1) 主要事業

##### ① 物品購入・修繕等件数

(単位：件、千円) (消費税込み)

科 目	件 数	金 額	科 目	件 数	金 額
薬 品 費	207	1,326,176	燃 料 費	12	383
診 療 材 料 費	1,346	777,547	印 刷 製 本 費	44	3,180
給 食 材 料 費	77	6,709	修 繕 費	441	80,682
医 療 消 耗 備 品 費	136	12,104	図 書 費	44	5,405
職 員 被 服 費	6	1,437	医 療 器 具 購 入 費	84	467,370
消 耗 品 費	409	36,841	庁 用 器 具 購 入 費	7	3,219
消 耗 備 品 費	220	18,921	車 両 購 入 費	1	2,898
			計	3,034	2,742,872

[注]・件数は伝票の枚数。

・平成26年度より患者食調理業務委託受託者による給食材料の調達を開始。

##### ② 医療機器等整備事業 (主な整備機器)

器 械 名	内 容
検体前処理分注装置等一式	全自動で採決された血液を自動で各項目や分析器ごとに小分けする機器
採血管準備装置	採決患者の受付、確認、採血管の作成などを総合的に行うシステム
ビデオシステムセンター及びスコープ	消化器外科に係る内視鏡ビデオスコープシステム
内視鏡外科手術システム	鏡視下手術時に使用する機器一式

## (2) 業務実績

## ① 入院患者数状況

(単位：人)

区 分	4月	5月	6月	7月	8月	9月	10月	11月	12月	1月	2月	3月	計	1日平均
内 科	3,466	3,172	3,271	3,174	3,951	3,616	3,243	2,961	3,101	3,744	3,018	3,965	40,682	111.5
小 児 科	911	885	872	899	689	402	546	582	643	567	405	356	7,757	21.2
外 科	1,142	794	997	966	995	1,049	1,102	1,072	1,163	1,162	1,078	1,023	12,543	34.3
胸 部 外 科	85	163	95	112	66	70	116	105	92	194	154	216	1,468	4.0
脳神経外科	187	176	195	217	201	218	392	265	361	224	195	372	3,003	8.3
整 形 外 科	958	1,059	912	991	981	980	1,021	1,168	1,280	1,011	1,002	1,392	12,755	35.0
皮 膚 科	49	7	42	18	58	33	46	52	8	16	17	78	424	1.1
泌 尿 器 科	209	159	100	165	199	207	74	169	183	187	227	155	2,034	5.6
産 婦 人 科	244	266	250	223	309	325	239	251	324	282	208	205	3,126	8.5
眼 科	96	89	110	78	80	90	123	80	99	102	98	110	1,155	3.2
耳 鼻 いんこう科	217	141	215	241	265	232	227	269	218	258	156	253	2,692	7.4
麻 酔 科	-	-	-	-	-	-	-	-	-	-	-	-	-	-
精 神 科	-	-	-	-	-	-	-	-	-	-	-	-	-	-
歯 科 口 腔 外 科	78	87	96	82	131	79	98	98	86	119	125	124	1,203	3.3
計	7,642	6,998	7,155	7,166	7,925	7,301	7,227	7,072	7,558	7,866	6,683	8,249	88,842	243.4
1 日 平 均	254.7	225.7	238.5	231.2	255.6	243.4	233.1	235.7	243.8	253.7	238.7	266.1	243.4	

〔注〕麻酔科は平成31年4月から追加

## ② 外来患者数状況

(単位：人)

区 分	4月	5月	6月	7月	8月	9月	10月
内 科	3,979	3,227	3,879	3,864	3,831	4,053	4,023
小 児 科	1,405	1,299	1,401	1,341	1,441	1,223	1,229
外 科	1,683	1,436	1,729	1,681	1,578	1,689	1,781
胸 部 外 科	110	102	117	119	98	112	119
脳 神 経 外 科	328	253	298	295	317	309	293
整 形 外 科	1,121	911	1,021	1,069	1,039	1,015	1,001
皮 膚 科	666	610	759	761	766	729	722
泌 尿 器 科	889	794	880	793	927	873	776
産 婦 人 科	843	755	874	852	802	866	788
眼 科	976	845	930	973	946	917	944
耳 鼻 いんこう科	490	415	546	545	539	485	479
麻 酔 科	57	40	40	36	41	40	38
精 神 科	140	111	162	115	134	82	108
歯 科 口 腔 外 科	1,070	1,009	1,189	1,092	1,025	1,033	1,074
リハビリテーション科	563	504	641	627	561	571	589
放 射 線 科	179	161	252	206	265	211	199
救 急 科	786	716	576	775	1,002	695	494
計	15,285	13,188	15,294	15,144	15,312	14,903	14,657
1 日 平 均	716.6	716.0	688.2	743.5	713.8	733.6	690.4

区 分	11月	12月	1月	2月	3月	計	1日平均
内 科	3,916	3,967	3,747	3,401	4,219	46,106	190.5
小 児 科	1,265	1,379	1,444	1,289	1,502	16,218	67.0
外 科	1,745	1,651	1,632	1,488	1,759	19,852	82.0
胸 部 外 科	107	118	122	109	156	1,389	5.8
脳 神 経 外 科	288	304	273	248	334	3,540	14.6
整 形 外 科	1,034	1,004	984	877	1,175	12,251	50.6
皮 膚 科	708	679	636	587	792	8,415	34.8
泌 尿 器 科	878	853	823	788	894	10,168	42.0
産 婦 人 科	825	811	699	666	882	9,663	39.9
眼 科	964	998	905	875	1,074	11,347	46.9
耳 鼻 い ん こ う 科	499	532	464	382	584	5,960	24.6
麻 酔 科	43	38	37	26	35	471	2.0
精 神 科	117	126	128	102	135	1,460	6.0
歯 科 口 腔 外 科	1,096	1,128	1,003	948	1,261	12,928	53.4
リハビリテーション科	653	554	498	429	550	6,740	27.9
放 射 線 科	238	220	222	255	215	2,623	10.8
救 急 科	549	540	1,273	959	769	9,134	25.1
計	14,925	14,902	14,890	13,429	16,336	178,265	723.9
1 日 平 均	737.1	735.5	757.7	727.0	732.4	723.9	

〔注〕年間診療日数は242日。ただし、救急科については365日。

### ③ 時間外の科別救急患者数

(単位：人)

区 分	患者数	1日平均患者数
小 児 科	1,195	3.3
救 急 科	5,163	14.1
そ の 他	45	0.1
計	6,403	17.5

### ④ 科別収益状況

(単位：千円)

区 分	入院収益	外来収益	計
内 科	2,306,456	1,100,836	3,407,292
小 児 科	444,661	158,937	603,598
外 科	933,566	461,341	1,394,907
胸 部 外 科	155,663	11,254	166,917
脳 神 経 外 科	162,293	32,744	195,037
整 形 外 科	862,798	100,824	963,622
皮 膚 科	19,794	34,139	53,933
泌 尿 器 科	138,078	141,376	279,454
産 婦 人 科	264,833	81,973	346,806
眼 科	84,324	100,528	184,852
耳 鼻 い ん こ う 科	170,316	51,125	221,441
麻 酔 科		1,117	1,117
精 神 科	1,667	3,122	4,789
歯 科 口 腔 外 科	67,635	82,394	150,029
リハビリテーション科	76,433	28,206	104,639
放 射 線 科	15,447	51,522	66,969
救 急 科		203,209	203,209
計	5,703,964	2,644,647	8,348,611

## ⑤ 手術件数

(単位：件)

区 分	検 査 件 数		
	入 院	外 来	計
内 科	83	6	89
小 児 科	2	6	8
外 科	969	441	1,410
胸 部 外 科	118	3	121
脳 神 経 外 科	71	0	71
整 形 外 科	742	50	792
皮 膚 科	5	0	5
泌 尿 器 科	126	34	160
産 婦 人 科	504	10	514
眼 科	325	163	488
耳 鼻 い ん こ う 科	216	18	234
麻 酔 科		5	5
精 神 科			
歯 科 口 腔 外 科	235	3	238
リハビリテーション科			
放 射 線 科			
救 急 科		2	2
計	3,396	741	4,137

〔注〕手術室での実施件数。

## ⑥ 科別検査件数

(単位：件)

区 分	検 査 件 数		
	入 院	外 来	計
内 科	340,362	513,515	853,877
小 児 科	61,802	87,030	148,832
外 科	84,232	135,248	219,480
胸 部 外 科	12,779	9,866	22,645
脳 神 経 外 科	15,755	10,097	25,852
整 形 外 科	61,369	29,761	91,130
皮 膚 科	2,585	11,335	13,920
泌 尿 器 科	14,865	68,195	83,060
産 婦 人 科	15,549	44,707	60,256
眼 科	3,028	55,019	58,047
耳 鼻 い ん こ う 科	11,815	20,936	32,751
麻 酔 科		336	336
精 神 科		321	321
歯 科 口 腔 外 科	2,447	12,421	14,868
放 射 線 科		0	0
救 急 科		69,148	69,148
計	626,588	1,067,935	1,694,523

〔注〕検査件数については、中央検査科におけるもの。



## ⑦ 撮影件数

(単位：件)

区 分	件 数
一 般 撮 影	40,065
乳 房 撮 影	3,198
C T ス キ ャ ン 撮 影	17,714
M R I 撮 影	5,274
計	66,251

## ⑧ 理学療法等件数

(単位：件)

区 分	入 院	外 来	計
理学療法	18,123	8,193	26,316
言語療法	7,021	392	7,413
作業療法	3,742	2,359	6,101

## ⑨ 人間ドック利用状況

(単位：人、日)

区 分	男 性	女 性	計
人 数	296	277	573
日 数	97	144	241
1日平均	3.0	1.9	2.4

## ⑩ 給食数

(単位：食)

区 分		総 食 数	1日平均食数
一般病棟	普通食	122,745	336.3
	特別食	61,250	167.8
感染症病棟	普通食	14,396	39.4
	特別食	3,648	10.0
計		202,039	553.5

〔注〕特別食とは特別食加算の対象となる食事。

## ⑪ 医療相談件数

(単位：件)

区 分	件 数
経 済 関 係	103
退 院 関 係	811
入 院 関 係	80
受 診 関 係	294
制 度 ・ サ ー ビ ス 関 係	215
家 族 ( 介 護 者 等 ) 関 係	11
苦 情	17
インフォームド情報提供関係	4
そ の 他	635
計	2,170

## (3) 安全衛生

## ① 健康診断（病院職員分）

## (a) 定期健康診断

(単位：人、%)

実 施 日	内 訳 区 分	職 員 数	産 休 等	対 象 数	受 診 者 数			受 診 率
					定 期	ド ッ ク 等	計	
8月5・10・11・16日、2月9・10・15日（未検者及び深夜勤務従事者対象）	一 般 職 員	501	9	492	474	10	484	98.4
	非 常 勤 職 員	165	-	165	160	1	161	97.6
	臨 時 職 員	1	-	1	1	-	1	100
	合 計	667	9	658	635	11	646	98.2

## (b) 雇入時の健康診断

(単位：人)

実 施 日	内 容	受 診 者 数
2月9・10・15日		32

## (c) 特殊健康診断

(単位：人)

実施日	検査項目	内容	受診者数	検診結果		
				異常なし	要観察	要精密検査
8月5・10・11・16日	有機		4	4	-	-
	電離		95	73	22	-
2月9・10・15日	有機		4	4	-	-
	電離		95	77	18	-

## (d) 胃検診

(単位：人)

実施日	内容	受診者数	検診結果				
			異常なし	わずかな異常を認める	日常生活注意	要精密検査	要治療
2月18・22日		69	40	22	4	3	-

## (e) 乳がん検診

(単位：人)

実施日	内容	受診者数	検診結果	
			異常なし	要精密検査
1月21日、2月1日		94	90	4

## (f) 子宮がん検診

(単位：人)

実施日	内容	受診者数	検診結果		
			異常なし	要精密検査	子宮がん検診以外の所見で要医療機関受診
9月1日～10月31日		187	186	1	-

## (g) VDT 視機能検診

(単位：人)

実施日	内容	受診者数	検診結果		
			異常なし	要視力矯正	要精密検査
11月2・4・8日		258	242	3	13

## ② ストレスチェック

(単位：人)

対象者数	受検者数	受検率 (%)	健康管理医の面接指導		医療職の面談	
			対象者	面接実施	対象者	面接実施
628	560	89.2	18	2	50	4

## (1) 決算状況の推移

## ① 収益的収入及び支出

(単位：千円)

科目	年度	令和元年度	令和2年度	令和3年度
病院事業収益	A	10,035,291	11,284,583	12,200,777
医業収益		8,601,289	8,263,313	9,078,757
入院収益		5,451,630	5,260,268	5,703,964
外来収益		2,447,613	2,315,541	2,644,647
その他医業収益		702,046	687,504	730,146
内一般会計負担金		341,912	381,549	381,880
医業外収益		1,430,402	2,790,796	3,115,588
内一般会計負担金		762,317	822,309	735,032
特別利益		3,600	230,474	6,432
病院事業費用	B	10,065,149	10,447,840	10,614,228
医業費用		9,578,149	9,927,223	10,107,001
給与費		4,831,067	5,164,366	5,227,995
材料費		1,658,315	1,790,345	1,914,912
経費		1,822,752	2,050,071	2,075,018
減価償却費		1,173,081	874,927	856,133
その他医業費用		92,934	47,514	32,943
医業外費用		487,000	517,764	506,797
内支払利息		120,554	116,388	112,089
特別損失		-	2,853	430
純利益	A-B	▲29,858	836,743	1,586,549
利益剰余金		▲42,531	794,212	2,380,761

## ② 資本的収入及び支出

(単位：千円)

科目	年度	令和元年度	令和2年度	令和3年度
資本的収入		1,375,322	1,006,728	864,171
企業債		910,700	355,900	384,500
一般会計補助金		-	39,544	-
一般会計負担金		457,268	313,861	395,586
補助金		4,804	270,989	82,585
寄附金		2,000	7,000	1,500
貸付金返還金		550	3,077	-
工事負担金		-	4,948	-
固定資産売却代金		-	11,409	-
資本的支出		1,865,535	1,327,376	1,269,468
建設改良費		941,939	692,620	481,785
資産購入費		941,939	687,672	481,785
施設改良費		-	4,948	-
企業債償還金		913,286	627,996	783,223
貸付金		10,310	6,760	4,460

## (2) 業務状況の推移

## ① 科別診療状況（患者数）

（単位：人）

区分	年度	入院			外来		
		令和元年度	令和2年度	令和3年度	令和元年度	令和2年度	令和3年度
内科		40,862	39,808	40,682	51,617	44,205	46,106
小児科		11,286	5,671	7,757	17,501	13,802	16,218
外科		12,686	12,338	12,543	21,886	19,932	19,852
胸部外科		1,117	1,304	1,468	1,203	1,143	1,389
脳神経外科		2,920	2,860	3,003	4,879	3,826	3,540
整形外科		11,374	12,053	12,755	13,613	11,647	12,251
皮膚科		433	474	424	10,216	7,297	8,415
泌尿器科		2,697	2,254	2,034	11,985	10,595	10,168
産婦人科		5,059	3,671	3,126	12,243	10,108	9,663
眼科		1,281	1,093	1,155	12,488	11,247	11,347
耳鼻いんこう科		2,647	2,241	2,692	7,317	5,611	5,960
麻酔科					766	436	471
精神科					1,087	1,337	1,460
歯科口腔外科		1,899	1,134	1,203	15,527	12,427	12,928
リハビリテーション科					6,319	5,908	6,740
放射線科					2,969	2,646	2,623
救急科					7,720	8,434	9,134
計		94,261	84,901	88,842	199,336	170,601	178,265

〔注〕感染症病棟を含む。

## ② 科別収益状況

（単位：千円）

区分	年度	入院			外来		
		令和元年度	令和2年度	令和3年度	令和元年度	令和2年度	令和3年度
内科		1,963,332	2,159,594	2,306,456	920,839	915,566	1,100,836
小児科		685,584	336,881	444,661	152,798	122,458	158,937
外科		883,773	895,305	933,566	503,624	464,078	461,341
胸部外科		76,991	99,874	155,663	8,564	8,090	11,254
脳神経外科		138,220	136,899	162,293	44,978	33,797	32,744
整形外科		705,843	798,076	862,798	87,633	87,755	100,824
皮膚科		19,008	18,173	19,794	43,474	20,783	34,139
泌尿器科		183,724	158,433	138,078	131,103	130,821	141,376
産婦人科		348,819	288,031	264,833	88,670	76,543	81,973
眼科		95,368	81,708	84,324	105,856	103,433	100,528
耳鼻いんこう科		163,516	137,221	170,316	55,569	40,681	51,125
麻酔科					1,779	1,072	1,117
精神科		525	1,497	1,667	3,007	3,022	3,122
歯科口腔外科		97,124	58,801	67,635	92,980	73,861	82,394
リハビリテーション科		73,473	73,531	76,433	24,078	23,630	28,206
放射線科		16,330	16,244	15,447	53,760	50,163	51,522
救急科					128,901	159,788	203,209
計		5,451,630	5,260,268	5,703,964	2,447,613	2,315,541	2,644,647

## (3) 一般会計繰入金の推移

(単位：千円)

項 目		年 度	令和元年度	令和2年度	令和3年度	
收 益 的 收 入	医業収益	① 救急医療に対する負担金	332,641	371,003	367,787	
		② 医療相談員設置に対する負担金	9,271	10,546	14,093	
		小 計	341,912	381,549	381,880	
	医業外収益	負担金	① 企業債利息等支払金に対する負担金	60,484	58,172	56,033
			② 高度・特殊医療等に対する負担金	36,002	79,160	87,648
			③ 高度医療器械等に対する負担金	151,813	85,724	58,912
			④ 小児医療に対する負担金	-	79,136	9,998
			⑤ 感染症医療に対する負担金	-	23,631	2,954
			⑥ リハビリテーション医療に対する負担金	-	3,606	5,117
			⑦ 院内保育所に対する負担金	6,792	6,808	7,225
			⑧ 経営基盤強化対策に対する負担金	315,817	297,684	290,488
⑨ 基礎年金拠出金に対する負担金			123,120	127,681	143,237	
⑩ 共済組合負担金に対する負担金			53,310	45,914	51,790	
⑪ 児童手当等に対する負担金	14,979	14,793	21,630			
小 計		762,317	822,309	735,032		
計		1,104,229	1,203,858	1,116,912		
資 本 的 收 入	負担金	① 企業債償還金に対する負担金	457,268	313,861	395,586	
		② 建設改良費に対する負担金	-	-	-	
	補助金	① 建設改良費に対する補助金	-	39,544	-	
		計	457,268	353,405	395,586	
合 計		1,561,497	1,557,263	1,512,498		

〔注〕・令和元年度から基準内の繰入金については補助金から負担金へと費目を変更。

## (4) 行政官庁の許可事項

件 名	申請先	申請年月日	同意年月日
令和3年度起債同意	大阪府知事	令和3年7月12日	令和3年10月29日

## 市立病院 所管施設の概要

(令和4年4月1日 現在)

施設名	区 分	所在地	開 院 年月日	敷地面積 (㎡)	建物面積 (㎡)	建 物 構 造
市立ひらかた病院		枚方市 禁野本町 2丁目 14-1	平成26年 9月22日	19,999.31	31,585.6	鉄筋コンクリート造 地上7階、地下1階

## 〔参 考〕

## 市民病院の沿革

昭和 25 年 4 月	枚方市特別会計国民健康保険直営市民病院として開設
昭和 34 年 5 月	総合病院の指定
昭和 35 年 1 月	市立枚方市民病院に改称
昭和 45 年 11 月	救急指定病院告示
昭和 52 年 7 月	病院第 3 次増改築工事完成
昭和 54 年 3 月	臨床研修指定病院の指定
昭和 57 年 4 月	小学校院内学級開設
昭和 59 年 7 月	財政再建 10 か年計画策定
昭和 60 年 4 月	医療相談室設置
昭和 62 年 8 月	第 2 駐車場開設
昭和 63 年 11 月	財政再建変更計画（2 か年）策定
平成 2 年 3 月	財政再建変更計画完了
平成 2 年 7 月	救急病棟開棟
平成 4 年 4 月	中学校院内学級開設
平成 5 年 4 月	土曜日の外来一般診療を休診
平成 10 年 7 月	新看護（2 : 1）実施
平成 11 年 4 月	法改正により伝染病病床（20 床）にかわり感染症病床（8 床）設置
平成 12 年 4 月	小児科救急診療の充実（全日実施）
平成 13 年 8 月	ホームページ開設
平成 16 年 4 月	地方公営企業法全部適用
平成 16 年 10 月	院外処方全面実施（外来一部及び救急除く）
平成 16 年 12 月	一般許可病床数を 434 床から 422 床に減少
平成 18 年 3 月	一般許可病床数を 422 床から 411 床に減少・救急病棟閉棟（11 床）
平成 18 年 4 月	領収明細書を希望者に発行開始（4 月 24 日実施） 「地域医療連携室」、「医療安全管理室」を設置
平成 19 年 4 月	日本医療機能評価機構認定取得（2007 年 4 月 23 日～2012 年 4 月 22 日）
平成 20 年 7 月	新看護（7 : 1）実施
平成 20 年 11 月	クレジットカード払い実施
平成 21 年 7 月	一般許可病床数を 411 床から 327 床に減少 診断群分類別包括支払制度（DPC）へ移行
平成 22 年 4 月	地域医療連携室を「医療相談・連携室」に再編
平成 22 年 5 月	開院 60 周年記念シンポジウム
平成 22 年 11 月	北河内夜間救急センターの保健センター内移設に伴い、小児救急を二次に特化
平成 23 年 4 月	院内保育施設の設置
平成 24 年 1 月	セカンドオピニオン外来の実施
平成 24 年 4 月	日本医療機能評価機構認定証（審査体制区分 3. Ver6.0）を更新取得
平成 24 年 10 月	中期経営計画（平成 24 年度～平成 28 年度）の策定
平成 25 年 7 月	診療科目に「形成外科」及び「救急科」を追加
平成 25 年 12 月	保険診療に係る費用以外の使用料等を内税表示から外税表示に改定
平成 26 年 9 月	新病院開院、病院名を「市立ひらかた病院」に改称 診療科目に「病理診断科」を追加 診療局に「内視鏡外科センター」及び「手術部」、診療科に「緩和ケア科」を設置 保険診療に係る費用以外の使用料等を改定
平成 27 年 1 月	放射線治療開始
平成 28 年 3 月	大阪府がん診療拠点病院の指定
平成 28 年 12 月	新病院整備事業の完了
平成 29 年 1 月	新病院グランドオープン
平成 29 年 3 月	市立ひらかた病院改革プラン（第 2 次中期経営計画）策定
平成 29 年 4 月	日本医療機能評価機構認定証（審査体制区分 3rdG:Ver1.1）を更新取得
平成 30 年 1 月	診療科目に「精神科」を追加
平成 31 年 4 月	診療局に「消化器センター」を設置
令和 2 年 7 月	診療局に「下肢機能再建センター」を設置
令和 3 年 3 月	「地域医療支援病院」の承認

