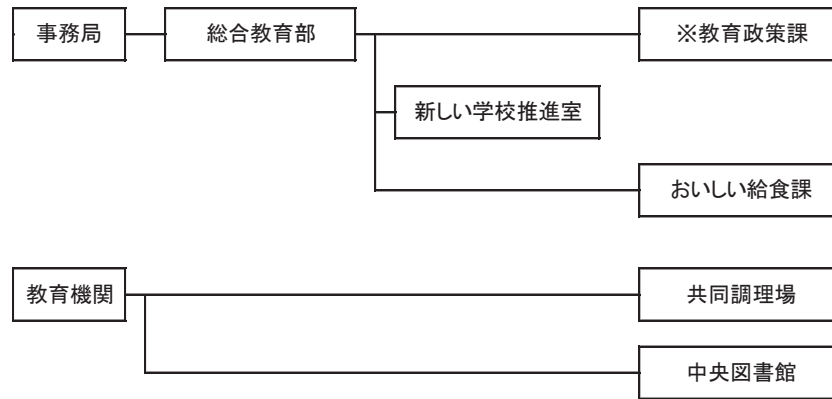


総合教育部 所管事務の概要



教育政策課

- (1) 教育に関する事務の管理及び執行の状況の点検及び評価に関すること。
- (2) 教育行政に係る調査研究、企画及び総合調整に関すること。
- (3) 委員会の予算の調整及び執行管理に関すること。
- (4) 委員会の決算に関すること。
- (5) 委員会の会議に関すること。
- (6) 委員会の規則、規程等の総括に関すること。
- (7) 公告式に関すること。
- (8) 行政手続制度に関すること。
- (9) 文書管理の総括に関すること。
- (10) 公印の管理に関すること。
- (11) 後援名義に関すること。
- (12) 委員会の秘書に関すること。
- (13) 褒賞候補者の推薦に関すること。ただし、他の課の所管するものを除く。
- (14) 市民表彰に関すること。
- (15) 市長の権限に属する事務の補助執行に係る総合教育会議に関すること。
- (16) 教育振興基本計画策定審議会に関すること。
- (17) 職員（教職員を除く。以下同じ。）の任免、分限、懲戒、賞罰、服務等に関すること。
- (18) 職員の人事管理に係る他の任命権者との協議に関すること。
- (19) 職員の定数管理に関すること。
- (20) 職員の給与、勤務時間その他の勤務条件に関すること。
- (21) 職員の公務災害補償に関すること。
- (22) 職員の安全衛生に関すること。
- (23) 職員の研修に関すること。
- (24) 地方教育行政の組織及び運営に関する法律（昭和31年法律第162号）第29条に規定する教育委員会の意見聴取に関すること。
- (25) 社会教育に係る調査研究、企画、立案及び総合調整並びに振興に関すること。
- (26) 家庭教育に関すること。
- (27) 成人教育に関すること。
- (28) 子ども・青少年に対する社会教育に関すること。ただし、他の課の所管するものを除く。
- (29) 社会教育における人権教育に関すること。
- (30) はたちのつどいに関すること。
- (31) 社会教育委員に関すること。
- (32) 学校、幼稚園、図書館及び教育文化センターに係る施設に関すること。

新しい学校推進室

- (1) 学校及び幼稚園（以下「学校園」という。）の設置及び廃止に関すること。
- (2) 通学区域の指定に関すること。
- (3) 通学路の安全に係る企画、立案及び対策に関すること。
- (4) 学校園に係る施設の警備に関すること。
- (5) 学校園の使用中の備品に係る台帳の総括に関すること。
- (6) 学校園の契約事務の調整に関すること。
- (7) 学校園に係る寄附收受に関すること。
- (8) 市長の権限に属する事務の補助執行に係る学校体育施設（学校の運動場、体育館その他の体育施設をいう。）の開放に関すること。
- (9) 学校園の目的外使用許可に関すること。ただし、前号に掲げるもの及び市長の事務部局の職員に補助執行させるものを除く。
- (10) 学校規模等適正化審議会に関すること。

おいしい給食課

- (1) 学校給食に関する事。
- (2) 調理員の技術指導等に関する事。
- (3) 共同調理場及び単独調理場に関する事。
- (4) 学校給食会に関する事。

共同調理場

- (1) 学校給食の調理に関する事。
- (2) 学校給食の輸送に関する事。
- (3) 学校給食の衛生管理に関する事。
- (4) 車両の維持管理に関する事。

中央図書館

- (1) 教育と文化の発展に係る図書館事業の実施に関する事。
- (2) 読書案内及びレファレンスに関する事。
- (3) 図書館資料の選択、貸出し、受入れ、整理、修理、保存及び除籍に関する事。
- (4) 図書館資料の寄贈に関する事。
- (5) 自動車文庫の運営に関する事。
- (6) 図書館サービスに係る企画及び統計に関する事。
- (7) 図書館相互の連絡調整その他図書館の庶務の総括に関する事。
- (8) 図書館資料の購入に係る契約に関する事。
- (9) 地域の読書活動の援助に関する事。
- (10) 図書館及び類縁機関との相互協力及び連絡調整に関する事。
- (11) 電子計算組織に関する事。
- (12) 図書館業務応援に係る短期任用の会計年度任用職員の年間雇用計画を策定する事。
- (13) 車両の維持管理に関する事。

令和3年度主要施策の成果と課題

【教育政策課】

1. 教育に関する事務の点検及び評価について

地方教育行政の組織及び運営に関する法律第26条の規定に基づき、学識経験者3人の「点検評価員」の知見を活用し、教育委員会の会議等の開催や活動状況の他、枚方市教育振興基本計画を具体化する令和2年度の主要事業について、点検及び評価を行った。また、令和2年度までの点検評価員会議や市議会での意見を踏まえ、より分かりやすい報告書となるよう、評価基準の明確化や評価結果の推移の明示などの見直しを行った上で、報告書を市議会に提出するとともに、ホームページ等において市民に公表した。

2. 枚方市成人祭「はたちのつどい」について

第73回枚方市成人祭「はたちのつどい」を、令和4年1月10日に市内19中学校体育館を会場とする地域分散方式で開催した。

開催に当たっては、新型コロナウイルス感染症予防対策として会場受付時の手指消毒・検温の実施やマスクの着用の徹底を呼びかけた他、式典の内容についてもアトラクションの取り止めや来賓数の見直しなど、式典をメインとした運営として規模を縮小したうえで実施した。なお、記念小冊子やポスター等の作成には「はたちのつどい」新成人メンバーに協力を得た。

3. 社会教育活動推進事業について

令和3年度は『絆～きずな～』を共通のテーマに設定し、「社会教育基礎講座」、「家庭教育支援事業」、「社会教育人権啓発事業」を実施した。

「社会教育基礎講座」として、自分が住んでいる地域の歴史を知ることが目的とした「地域歴史講座 初歩の初歩」(市内6地区)を開催した他、「家庭教育支援事業」として、発達障害をテーマにした講演や、「親学び講座」等を実施した。また、「社会教育人権啓発事業」として、日本語の読み書きや話すことに支障があるため、日常生活に困難を有する人に対し、日本語の学習の場を提供することを目的とした「枚方市日本語・多文化共生教室『よみかき』」を実施した。

各講座の開催に当たり、開催チラシについては、目に留まりやすく興味を引くようデザインを工夫した他、講座情報を広報や市のホームページだけでなく、SNSを積極的に活用して周知するなど、より多くの市民の参加意欲を高められるような広報活動に取り組んだ。

【新しい学校推進室】

1. 学校規模等適正化事業について

高陵小学校と中宮北小学校の学校統合について、「枚方市新しい学校づくり協議会」で統合に関する諸課題について協議を行

い、令和4年4月の禁野小学校開校に向け準備を進めた。また、児童・生徒数の将来推計の把握や住宅開発等の定期的な確認を行い、過密校の対策として仮設校舎の増築等の対応を行った。

2. 小学校安全監視事業について

録画装置を備えた監視カメラ及び校門のオートロック装置に連動したワイヤレスモニター子機付きインターホンの活用に加え、来校者の多い時間帯及び児童の下校時間帯に、地域・保護者の協力を得ての安全監視ボランティアや、シルバー人材センターへ委託しての安全監視員の配置を行うとともに、地域ぐるみ、まちぐるみで子どもの安全を確保しようという意識を高めていくため、市のホームページなどを活用して、事業についての広報・PRを行った。

3. 通学路等安全対策事業について

通学路の安全対策については、「枚方市通学路交通安全プログラム」に基づき、道路管理者、教育委員会、警察署等で合同点検を実施し、対策を講じたことに加え、千葉県八街市での事故を受け、危険箇所緊急合同点検を上記三者により実施した。また、交通量が多く、信号機のない横断歩道や踏切等の通学路の危険箇所に対して、交通専従員、交通指導員を配置し、児童の登下校の安全確保を図った。

杉中学校の遠距離通学生徒について、補助対象地域の拡大に伴い、定刻のバス利用のみでは、下校時にバスに乗車できない状況が発生したため、バス事業者と協議を重ね、令和2年度より下校時間帯に臨時バス2便の増便を実施し、令和3年度も引き続き実施した。

4. 学校支援事業について

各小・中学校への新型コロナウイルス感染症対策として国の補助金等を活用し、令和3年度はサーモグラフィーカメラ、CO2モニター、便座除菌クリーナー等必要な物品を調達し、各小・中学校へ配付した。あわせて、各小・中学校が迅速かつ柔軟に必需物品等を購入できるように各学校へ予算配分を行った。また、令和2年度に引き続き、令和3年6月から各小・中学校でのトイレ清掃を業者等へ委託した。

【おいしい給食課】

1. 学校給食の充実について

① 小学校給食への地元農産物の利用について

令和3年度は、給食用食材とした野菜類について、枚方産・大阪産合わせて17品目で46.2トン、うち枚方産は16品目（えんどう豆、玉葱、じゃが芋、かぼちゃ、なす、さつま芋、小松菜、チンゲン菜、ほうれん草、里芋、大根、白菜、キャベツ、人参、青葱、黒米）、27.9トンを使用した。

また、米については、大阪産「ヒノヒカリ・にこまる」191.9トンを使用し、米と野菜を合わせての品目数は18品目となった。なお、重量ベースでは、地元農産物（大阪産）の割合は33.9%であった。

② 中学校給食の充実について

「第一学校給食共同調理場」において平成28年4月より中学校給食を調理し、生徒への提供を開始した。令和4年3月の喫食率は34.5%であった。

③ 食物アレルギー対応について

「学校給食における食物アレルギー対応マニュアル」に基づき、除去食の調理や学校での対応などについて、全校統一の運用を行った。

④ 小学校給食調理場におけるドライ運用について

全調理場においてドライ運用を実施しており、衛生的な調理場運営を図るため、調理方法の工夫検討を行った。

⑤ 新型コロナウイルス感染症への対応について

新型コロナウイルス感染症に伴う学校臨時休業時の学校給食休止及び出席停止者における給食費を補助し、負担軽減を図るとともに、学校給食の適正運用を行った。また、給食における感染防止対策として、中学校配膳室へのエアコン整備等に取り組んだ。

2. 学校給食調理場老朽化対策事業について

学校に併設するもっとも古い単独調理場である樟葉西小学校給食調理場の長寿命化改修については、令和3年度に設計委託を行った。

3. 第3回枚方市学校給食コンテストの実施について

市内小・中学生から「ごはんがすすむ野菜料理」というテーマでメニューを募集してコンテストを実施。小学校16作品、中学校14作品を入賞作品（応募作品数は、小学校：1,236作品、中学校：791作品）として選出した。選出したメニューについては、令和4年度の学校給食で提供予定。

【中央図書館】

1. 市民の生涯学習の支援について

① ひらかた電子図書館の導入について

令和3年7月1日より運用を開始し、インターネット経由で電子書籍の閲覧・貸出・返却・予約ができるようになり、非来館型の図書館サービスが可能となった。また、電子図書館システムのメリットとして、電子書籍には動画・音声に対応した資料も含まれ、より多様な読書の在り方を提供している。

② スマート登録（オンライン図書館利用者登録）について

令和3年9月15日より運用を開始し、来館することなく、オンラインにて市立図書館やひらかた電子図書館の利用に必要な利用者登録ができるようになった。登録後は貸出カードの携帯は不要となり、スマートフォンやタブレットでバーコードを表示することで、すべての市立図書館での利用が可能となった。

③ 子どもに本を届ける事業について

これまで指定寄附金などで積み立ててきた基金の活用により、574冊の児童書を購入し、学校をはじめとする団体貸出用図書やヤングアダルト層向けの図書の充実を図るとともに、児童書の電子書籍を454タイトル購入し、子どもの読書活動推進環境の整備に努めた。

④ 生涯学習施設及び図書館管理効率化事業について

指定管理者制度を生涯学習市民センター・図書館の複合6施設（楠葉・蹉跎・御殿山・牧野・津田・菅原）、及び香里ヶ丘図書館・香里ヶ丘中央公園みどりの広場に導入しており、定期モニタリングなど市のマネジメントによる複合施設の特性を活かした運営を行った。

⑤ 図書館サービス推進事業について

新型コロナウイルス感染症拡大防止対策としてマスクの着用や消毒液を設置するなどし、注意喚起を行いながらの運営で、延べ利用者数1,752,356人、貸出冊数3,841,278点と令和2年度に比べ約2.2倍の利用となった。

⑥ 子ども読書活動推進事業について

新型コロナウイルス感染症対策を行ったうえで、全館的な取り組みとして、夏休み期間には中央図書館、分館、分室で「夏やすみのこわいおはなし」や「子ども司書講座」、秋の読書週間には「秋の図書館まつり2021」を開催した。また、枚方市子ども夢基金を活用し、「ばばあちゃんとおそぼう！～さとうわきこ絵本原画展」や同展開連の人形劇の開催、「チャレンジを応援@英語多読をはじめよう」では、子どもが英語と親しむワークショップの開催や、英語多読用資料の充実にも努めた。

さらに、中央図書館、各分館、各分室でおはなし会、工作教室などを開催した。

また、「第4次枚方市子ども読書活動推進計画」を策定し、令和4年度から令和8年度までの期間における取組方針を示した。

⑦ 学校図書館支援事業について

子どもたちの読書活動を推進し、授業において課題解決や探究活動に取り組む力を育むため、全19中学校区に学校司書を配置しており、令和3年度は新たに小学校12校に学校司書を配置（2校兼務）した。また、引き続き学校教育室と連携し、学校司書への支援、学校図書館システムの管理・技術的支援などを行った。

さらに読書活動推進のため、「第9回ひらかた朗読大会」及び「第10回中学生の調べ学習コンクール」作品展示を開催した。

⑧ バリアフリー読書支援（障害者サービス）の推進事業について

点字・録音図書等の製作・貸出サービス、対面読書を実施した。また、新型コロナウイルス感染症拡大防止のため、遠隔対面読書サービスを継続して実施した。

聴覚障害者サービスとして、聞こえる子も聞こえない子も参加できる「手話でたのしむおはなし会」、大人向けの「手話ブックトーク」を開催した。さらに、学習障害講演会、バリアフリー映画上映会等のイベントを実施した。また、音訳協力者養成のための音訳協力者連絡会を開催した。

⑨ 図書費の財源確保の取り組みについて

中央図書館地下1階「公園前スペース」の有効活用策として新規事業者の出店やエントランスホールのネーミングライツ、中央図書館敷地内の自動販売機の増設に取り組んだ。

2. 図書館資料の計画的・系統的な収集について

① 図書館資料充実事業について

蔵書計画に定める収集方針を踏まえ、蔵書バランスを重視した、資料の計画的な収集を実施した。

② 枚方地域コレクションの構築事業について

「枚方」をキーワードとして、さまざまな分野の地域資料（歴史・文学・学術・地誌・人物史・生活産業・労働・教育・福祉・観光・行政等）の収集を進めた。また、地域資料のデータ化を進め、全館で共有できるようにした。枚方の歴史に関するレファレンスについては、文化財課市史資料室と連携し、事例の蓄積などを行って、レファレンス対応力の強化に取り組んだ。

3. 枚方市立図書館蔵書計画改訂について

令和3年3月に策定した「枚方市立図書館第4次グランドビジョン」を受け、5月に蔵書計画の改訂を行った。令和3年7月に電子図書館を導入することにより、関連項目を追記するなど、全体的な構成をわかりやすく再編集した。

令和3年度事務概要

【教育政策課】

(1) 教育委員会会議状況

(単位：日、件)

回数	区分	年 月 日	日数	審 議 内 容							
				原案可決	修正可決	選 挙	承 認	不採択	継 続	聴 取	計
1	定例会	令和 3年 4月26日	1	-	-	-	1	-	-	-	1
2	定例会	令和 3年 5月27日	1	2	-	-	1	-	-	-	3
3	定例会	令和 3年 6月28日	1	3	-	-	1	-	-	-	4
4	定例会	令和 3年 7月20日	1	1	-	-	1	-	-	-	2
5	定例会	令和 3年 8月24日	1	9	-	-	1	-	-	-	10
6	定例会	令和 3年 9月28日	1	4	-	-	1	-	-	-	5
7	定例会	令和 3年10月26日	1	-	-	-	1	-	-	-	1
8	定例会	令和 3年11月19日	1	-	-	-	1	-	-	-	1
9	定例会	令和 3年12月24日	1	2	-	-	1	-	-	-	3
10	定例会	令和 4年 1月25日	1	-	-	-	1	-	-	-	1
11	臨時会	令和 4年 2月 3日	1	1	-	-	-	-	-	-	1
12	定例会	令和 4年 2月14日	1	-	-	-	1	-	-	-	1
13	定例会	令和 4年 3月28日	1	2	-	-	2	-	-	-	4

(2) 枚方市教育委員会点検評価員会議

会議の開催状況

点検評価員会議	開催日	案 件 名
第1回	令和3年7月8日	1. 教育に関する事務の点検及び評価報告書案の概要及び評価基準等の見直し内容について 2. 前年度の点検評価員会議における改善意見への対応について 3. その他
第2回	令和3年7月29日	1. 点検評価員からの質問・意見について 2. その他
第3回	令和3年8月16日	1. 点検評価員からの質問・意見について 2. 点検評価員による基本方策ごとの評価について 3. 点検評価員による総評と報告書のまとめについて 4. その他

(3) FM ひらかた「枚方教育ステーション」(市提供番組)
放送日：火曜日 9:15～ 再放送：日曜日 14:00～

令和3年度番組一覧

放送回	放送日	内 容
第 664 回	4 月 6 日	守口夜間中学の紹介について
第 665 回	4 月 13 日	水泳部について(第四中学校)
第 666 回	4 月 20 日	水泳部について(杉中学校)
第 667 回	4 月 27 日	税についての作文について(東海大学付属大阪仰星高等学校中等部)
第 668 回	5 月 4 日	ソフトテニス部について(東海大学付属大阪仰星高等学校中等部)
第 669 回	5 月 11 日	東海大学付属大阪仰星高等学校中等部サッカー部について
第 670 回	5 月 18 日	東海大学付属大阪仰星高等学校中等部ラグビー部について
第 671 回	5 月 25 日	枚方子どもいきいき広場について
第 672 回	6 月 1 日	学校教育室(教職員担当)が行っている、市民向け講師説明会について
第 673 回	6 月 8 日	国際支援プロジェクトについて(杉中学校)
第 674 回	6 月 15 日	中央図書館参考資料室と e (イー) -レファレンスについて
第 675 回	6 月 22 日	東海大学付属大阪仰星高等学校について
第 676 回	6 月 29 日	東海大学付属大阪仰星高等学校について
第 677 回	7 月 6 日	総合型放課後事業“放課後キッズクラブ”について
第 678 回	7 月 13 日	守口夜間中学の紹介について
第 679 回	7 月 20 日	図書館の夏の行事について
第 680 回	7 月 27 日	学校司書について
第 681 回	8 月 3 日	学校安全監視事業について
第 682 回	8 月 10 日	おいしい給食の献立について
第 683 回	8 月 17 日	いじめの防止について
第 684 回	8 月 24 日	大阪府立枚方津田高等学校の秋のクラブ体験と新カリキュラムについて
第 685 回	8 月 31 日	学校教育室(教職員担当)が行っている、市民向け講師説明会について
第 686 回	9 月 7 日	新型コロナウイルス感染症から児童・生徒を守るための取り組みについて

放送回	放送日	内 容
第 687 回	9 月 14 日	GIGA フェス 2021～ミライのマナビについて
第 688 回	9 月 21 日	東海大学付属大阪仰星高等学校について
第 689 回	9 月 28 日	成人祭「はたちのつどい」の『新成人のことば』発表者募集について
第 690 回	10 月 5 日	図書館からの新たなサービスのお知らせについて
第 691 回	10 月 12 日	東海大学付属大阪仰星高等学校秋の入試イベントについて
第 692 回	10 月 19 日	図書館の遠隔サービスと秋の読書週間の催しについて
第 693 回	10 月 26 日	枚方市の留守家庭児童会室について
第 694 回	11 月 2 日	就学事務と就学援助について
第 695 回	11 月 9 日	おいしい給食の献立について
第 696 回	11 月 16 日	新しい学校推進室の業務について
第 697 回	11 月 23 日	デジタル副読本「わたしたちのまち枚方」について
第 698 回	11 月 30 日	中央図書館の催しをご案内します
第 699 回	12 月 7 日	枚方市立小中学校における支援教育の取り組みについて
第 700 回	12 月 14 日	枚方市の学校でのミライのマナビについて
第 701 回	12 月 21 日	税についての作文について(枚方中学校)
第 702 回	1 月 4 日	税についての作文について(長尾西中学校)
第 703 回	1 月 11 日	中央図書館での中学生向けイベント開催について
第 704 回	1 月 18 日	税についての作文について(第四中学校)
第 705 回	1 月 25 日	講師募集について
第 706 回	2 月 1 日	税についての作文について(杉中学校)
第 707 回	2 月 8 日	守口さつき夜間中学校の紹介について
第 708 回	2 月 15 日	税についての作文について(蹊跼中学校)
第 709 回	2 月 22 日	枚方市における体力向上の取り組みについて

(4) 社会教育 人権啓発事業

① 社会教育（人権）講座

(単位：人)

開催日	事業名	講師等	会場	参加人数	保育人数
3月17日	あなたの身近にもいるLGBTQ+ ～レズビアン ^① の保健室の先生が伝える性の多様性～	井上 鈴佳	サンブラザ 生涯学習 市民センター	9	-

② 朝鮮語教室

(単位：人)

クラス名	期間	内容	講師	会場	参加人数
初級クラス (週1回、計36回) (※)	通年	・文字・発音と簡単な会話を学習 ・ハングルの学習を通じて朝鮮半島の文化、歴史等を学ぶ	丁聖美 (チョンソンミ)	サンブラザ 生涯学習 市民センター	39

[注]・補助執行事業として、文化生涯学習課が実施。

・(※)当初は計40回の開催予定であったが、新型コロナウイルス感染症の影響により、4回分は開催を中止。

③ 講座「生きること」

(単位：人)

開催日	テーマ	講師	参加人数
9月29日	もう一度、大好きな馬と夢を掴みたい ～高次脳機能障害を乗り越えて	元 JRA (日本中央競馬会) 騎手、競馬評論家、競馬ライター 常石 勝義	52
10月16日	牛島満と沖縄戦 ～国内での最大で最後の地上戦から学ぶこと	元東京都公立小学校教員 牛島 貞満	54
10月20日	命の選別への警鐘 ～出生前遺伝学的検査と胎児の人権	大阪医科薬科大学小児高次脳機能研究所長 玉井 浩	51
10月27日	トラウマとともに、自分らしい生き方を見つけるまで ～サバイバーが語る性暴力・DV・虐待	おやこひろば桜梅桃李 代表 柳谷 和美	42

[注]・人権政策室・文化生涯学習課・特定非営利活動法人枚方人権まちづくり協会と共催。

・会場：ラポールひらかた大研修室。

・啓発記録冊子「生きること」の発行 1,000部。

④ 枚方市日本語・多文化共生教室「よみかき」

(単位：回、人)

会場	楠葉生涯学習 市民センター	サンブラザ 生涯学習 市民センター (※)	蹠跽生涯学習 市民センター	牧野生涯学習 市民センター	津田生涯学習 市民センター	菅原生涯学習 市民センター	合計
開催曜日 時間	木・土 10時～12時	木・土 19時～21時	火・金 10時～12時	火・木・土 10時～12時	水・土 10時～12時	火 10時～12時 金 19時～21時	
実施回数	67	79	56	89	70	61	422
延参加人数	261	112	212	139	179	164	1,067

[注]・(※)サンブラザ生涯学習市民センターのみ、補助執行事業として、文化生涯学習課が実施。

・新型コロナウイルス感染症の影響により、令和3年4月25日～令和3年6月21日、及び令和4年1月31日～令和4年3月21日は開催を中止。

(5) 社会教育主催事業

① 社会教育基礎講座

(単位：人)

開催日	事業名	講師等	会場	参加人数	保育人数
7月30日	地域歴史講座 第2回 初歩の初歩 川越(旧川越村地域)の歴史	枚方市文化財課 市史資料室職員	南部生涯学習 市民センター	40	-
9月3日	地域歴史講座 第3回 初歩の初歩 枚方地区(旧枚方町地域)の歴史	枚方市文化財課 市史資料室職員	サンブラザ 生涯学習市民 センター	35	-

開催日	事業名	講師等	会場	参加人数	保育人数
10月29日	地域歴史講座 第4回 初歩の初歩 枚方市東部（旧津田村・菅原村・氷室村地域）の歴史	元枚方市文化財課 市史資料室職員	津田生涯学習 市民センター	37	-
11月30日	地域歴史講座 第5回 初歩の初歩 山田（旧山田村地域）の歴史	枚方市文化財課 市史資料室職員	中央図書館	35	-
2月18日	地域歴史講座 第6回 初歩の初歩 牧野・招提（旧殿山町地域）の歴史	枚方市文化財課 市史資料室職員	牧野生涯学習 市民センター	33	-
3月11日	地域歴史講座 第7回 初歩の初歩 楠葉（旧樟葉村地域）の歴史	枚方市文化財課 市史資料室職員	楠葉生涯学習 市民センター	38	-

② 家庭教育支援事業

(単位：人)

開催日	事業名	講師等	会場	参加人数	保育人数
8月7日	親子で楽しもう！LED工作教室 ～あかりについて楽しく学ぼう～	パナソニック株式会 社 ライフソリューションズ社	中央図書館	15組 32	-
10月31日	乳幼児期の今こそ！未来に向かう力 （非認知能力）を育てよう！（※1）	フェリアン 副所長 津村薫	ラポール ひらかた	25	3
2月24日	教育講演会 絆～きずな～ 人生の道しるべは、うどんの鉢 （※2）	吉本新喜劇所属 辻本 茂雄	総合文化 芸術センター	-	-
2月26日	私にわかる方法で教えて～発達障害 絵本『学校コワイ』に込めた思い～ （※3）	成人ASD研究会 一般社団法人 高槻 ルーロー 代表理事 よつば もこ	中央図書館	33	-
3月15日	子育て応援！親学び講座	親学びリーダー	サンプラザ 生涯学習市民 センター	1	2
3月19日	親子で楽しむ リサイクル木工教室	ひらかた夢工房	ひらかた夢工房	8組 17	-
3月20日	思春期のこころの世界とより良い見 守り方	フェリアンカウンセ ラー 澤樹 亜実	中央図書館	40	-

〔注〕（※1）大阪府教育庁との共催。

（※2）枚方市PTA協議会との共催。新型コロナウイルス感染症の影響により開催を中止。

（※3）中央図書館との共催。

(6) 枚方市成人祭「はたちのつどい」実施事業

(単位：人)

開催日	実施内容	会場	対象人数（新成人）	参加人数（新成人）
1月10日	式典	市立19中学校体育館	4,229	3,007

【新しい学校推進室】

(1) 学校施設使用許可件数

① 小学校

(単位：件)

(単位：件)

学校名	区分			計
	体育館	運動場	その他	
枚方	204	110	1	315
枚二	277	75	-	352
蹠陀	61	29	-	90
香里	303	210	-	513
開成	273	246	-	519
五常	319	187	23	529
春日	459	333	25	817
桜丘	315	141	4	460
山田	217	27	-	244

学校名	区分			計
	体育館	運動場	その他	
小倉	300	72	-	372
樟葉南	372	66	-	438
磯島	26	135	4	165
蹠陀西	190	337	-	527
樟葉西	328	170	26	524
田口山	339	306	34	679
西牧野	297	276	6	579
川越	213	113	8	334
蹠陀東	249	169	1	419

学校名	区 分			計
	体育館	運動場	その他	
明 倫	264	88	24	376
殿 一	112	180	-	292
殿 二	218	80	1	299
樟 葉	459	113	1	573
津 田	292	90	-	382
菅 原	301	83	-	384
氷 室	176	123	-	299
高 陵	300	75	-	375
山之上	172	195	-	367
牧 野	302	97	62	461
交 北	254	194	-	448
香 陽	248	139	3	390
招 提	218	122	-	340
中 宮	209	71	10	290

〔注〕学校体育施設開放の利用実績も含む。

学校名	区 分			計
	体育館	運動場	その他	
桜丘北	258	184	1	443
津田南	232	125	-	357
樟葉北	228	239	2	469
船 橋	226	89	-	315
菅原東	225	41	-	266
中宮北	229	199	-	428
山田東	120	77	2	199
藤 阪	183	243	26	452
平 野	421	107	62	590
長 尾	249	198	3	450
東香里	126	178	1	305
伊加賀	292	135	53	480
西長尾	198	271	-	469
計	11,254	6,738	383	18,375

② 中学校

(単位：件)

学校名	区 分				計
	体育館	運動場	テニスコート	その他	
第 一	112	-	41	-	153
第 二	133	82	27	-	242
第 三	136	-	-	75	211
第 四	243	-	-	-	243
津 田	231	3	-	-	234
枚 方	168	-	-	-	168
中 宮	111	5	-	37	153
招 提	191	-	-	-	191
楠 葉	140	1	-	1	142
楠葉西	138	-	37	10	185

(単位：件)

学校名	区 分				計
	体育館	運動場	テニスコート	その他	
東香里	141	-	-	-	141
長 尾	213	-	-	-	213
杉	339	-	-	-	339
山 田	149	-	-	-	149
渚 西	99	-	16	-	115
桜 丘	174	-	-	8	182
蹉 跎	154	-	-	-	154
招提北	-	-	-	-	-
長尾西	110	-	-	-	110
計	2,982	91	121	131	3,325

(2) 学校園寄贈状況

(単位：円)

寄 贈 先	寄 贈 者	寄 贈 内 容
第一中学校	株式会社京都銀行	液晶プロジェクター (2台) 96,000
全小学校	株式会社鳳栄商会	ごみゼロ大辞典 371,250
第三中学校	株式会社京都銀行	デジタルAVアダプタ (6個) Bluetoothスピーカー (3個) 75,680
全小中学校	くずはロータリークラブ	消毒液足踏みポンプ (90台) 1,750,000
小倉小学校 第一中学校	サンワード株式会社	バスケットボール 5号球 (小学校用) (12球) 同6号球 (中学校女子用) (3球) 同7号球 (中学校男子用) (3球) 223,740
枚方第二小学校他 小学校12校	株式会社グランツ	ハントウ棒 (10基) 鉄棒 (1基) ジャングルジム (2基) 9,950,000

寄 贈 先	寄 贈 者	寄 贈 内 容	
東香里小学校	枚方市立東香里小学校 PTA	鉄棒セーフティマット	1,200,000
蹠陀小学校	枚方市立蹠陀小学校 PTA	ミニキーボード (22 台)	87,560
山田小学校	株式会社滋賀銀行	一輪車 (14 台)	100,000
樟葉西小学校	枚方市立樟葉西小学校 PTA	ウォータークーラー	600,000
津田中学校他小中学校 9 校	タイロン株式会社	バスケットボール 5 号球 (19 球) 同 6 号球 (4 球) 同 7 号球 (4 球)	326,970
楠葉西中学校	枚方市立楠葉西中学校 PTA	ポスタープリンター	350,000
招提小学校	招提校区コミュニティ協議会	物置	282,700
全小学校 (新 1 年生)	株式会社グランツ	防犯ブザー (3,400 個)	1,856,400
菅原小学校 藤阪小学校	枚方市ドッジボール協会	ドッジボール (30 球)	90,000

【おいしい給食課】

(1) 給食費 (保護者負担)

① 小学校

児童 1 人分
月額 3,800 円

1 食当たりの食材費 (概数)

主食	: 35 円
副食	: 125 円
牛乳	: 59 円
合計	: 219 円

② 中学校

生徒 1 人分
1 食 330 円

1 食当たりの食材費 (概数)

主食	: 41 円
副食	: 217 円
牛乳	: 59 円
合計	: 317 円

〔注〕 人件費、光熱水費等調理に係る費用は公費負担である。

(2) 栄養・食品構成別摂取状況 (1 食当たり)

小学校

① 栄養摂取量

	エネルギー (kcal)			たんぱく質 (%)			脂質 (%)			食塩相当量 (g)			カルシウム (mg)			マグネシウム (mg)			鉄 (mg)		
	低	中	高	低	中	高	低	中	高	低	中	高	低	中	高	低	中	高	低	中	高
摂取量	541	627	701	※ 15.9	※ 15.7	※ 15.6	※ 22.1	※ 22.0	※ 22.4	2.1	2.4	2.8	310	328	345	76	89	100	1.7	2.1	2.5
基準量	530	650	780	エネルギーの 13~20%			エネルギーの 20~30%			2.0 未滿	2.0 未滿	2.5 未滿	300	350	400	70	80	110	2.5	3.0	4.0
充足率 (%)	102	96	90										103	94	86	109	111	91	68	70	63

	亜鉛 (mg)			ビタミンA (μgRAE)			ビタミンB1 (mg)			ビタミンB2 (mg)			ビタミンC (mg)			食物繊維 (g)		
	低	中	高	低	中	高	低	中	高	低	中	高	低	中	高	低	中	高
学年	低	中	高	低	中	高	低	中	高	低	中	高	低	中	高	低	中	高
摂取量	2.3	2.7	3.0	198	225	252	0.41	0.49	0.55	0.57	0.56	0.60	21	26	30	2.8	3.4	4.0
基準量	2.0	2.0	3.0	170	200	240	0.30	0.40	0.50	0.40	0.40	0.50	20	20	25	4.0	5.0	5.0
充足率 (%)	115	135	100	116	113	105	137	123	110	143	140	120	105	130	120	70	68	80

〔注〕・令和3年度の栄養摂取量の基準量は、「児童または生徒一人一回当たりの学校給食摂取基準」(文部科学省告示)に示された基準量である。

- ・摂取量は、月平均を合算し、11か月で除した数値である。
- ・※：摂取エネルギー総量に占める割合 (%) を表示。

② 副食の食品構成別摂取量

食品群	小麦粉及びその製品			芋及びでん粉類			砂糖類			豆類			豆製品類			種実類			緑黄色野菜類		
	低	中	高	低	中	高	低	中	高	低	中	高	低	中	高	低	中	高	低	中	高
学年	低	中	高	低	中	高	低	中	高	低	中	高	低	中	高	低	中	高	低	中	高
摂取量 (g)	2.6	3.2	3.6	17.2	21.2	25.5	2.3	2.8	3.2	1.4	1.6	2.0	10.5	13.0	15.8	0.2	0.3	0.3	21.0	26.3	31.4
目標量 (g)	4	5	7	26	30	34	3	3	3	4.5	5	5.5	14	16	18	2	3	3.5	19	23	27
充足率 (%)	65	64	51	66	71	75	77	93	107	31	32	36	75	81	88	10	10	9	111	114	116

食品群	その他の野菜類			果物類			きのこ類			藻類			魚介類			小魚類			肉類		
	低	中	高	低	中	高	低	中	高	低	中	高	低	中	高	低	中	高	低	中	高
学年	低	中	高	低	中	高	低	中	高	低	中	高	低	中	高	低	中	高	低	中	高
摂取量 (g)	56.4	70.3	83.8	7.1	7.3	7.2	0.5	0.7	0.8	0.4	0.4	0.5	11.1	12.2	13.2	2.4	2.7	2.9	13.7	17.0	20.2
目標量 (g)	60	70	75	30	32	35	3	4	4	2	2	3	13	16	19	3	3	3.5	13	15	17
充足率 (%)	94	100	112	24	23	21	17	18	20	20	20	17	85	76	69	80	90	83	105	113	119

食品群	卵類			乳類			油脂類		
	低	中	高	低	中	高	低	中	高
学年	低	中	高	低	中	高	低	中	高
摂取量 (g)	1.3	1.6	2.0	1.0	1.2	1.5	1.7	2.1	2.5
目標量 (g)	5	6	8	3	4	5	2	3	3
充足率 (%)	26	27	25	33	30	30	85	70	83

〔注〕 摂取量は、月平均を合算し、11か月で除した数値である。

中学校

① 栄養摂取量

	エネルギー (kcal)	たんぱく質 (%)	脂質 (%)	食塩相当量 (g)	カルシウム (mg)	マグネシウム (mg)	鉄 (mg)
摂取量	829	※ 16.2	※ 23.7	3.0	366	120	3.8
基準量	830	エネルギーの 13~20%	エネルギーの 20~30%	2.5未満	450	120	4.0
充足率 (%)	100				81	100	95

	亜鉛 (mg)	ビタミンA (μ gRAE)	ビタミンB1 (mg)	ビタミンB2 (mg)	ビタミンC (mg)	食物繊維 (g)
摂取量	4.1	339	0.55	0.62	39	4.9
基準量	3.0	300	0.50	0.60	30	6.5以上
充足率 (%)	137	113	110	103	130	75

〔注〕・令和3年度の栄養摂取量の基準量は、「児童または生徒一人一回当たりの学校給食摂取基準」

(文部科学省告示) に示された基準量である。

・摂取量は、月平均を合算し、11か月で除した数値である。

・※：摂取エネルギー総量に占める割合(%)を表示。

② 副食の食品構成別摂取量

食品群	小麦粉及び その製品	芋及び でん粉類	砂糖類	豆類	豆 製品類	種実類	緑黄色 野菜類	その他の 野菜類
摂取量 (g)	1.5	28.3	10.4	2.1	35.8	0.3	51.4	93
目標量 (g)	9	35	4	6.0	18	3.5	35	82
充足率 (%)	17	81	260	35	199	9	147	113

食品群	果物類	きのこ類	藻類	魚介類	小魚類	肉類	卵類	乳類	油脂類
摂取量 (g)	4.6	4.3	0.5	30.4	3.2	37.3	3.3	3.1	3.4
目標量 (g)	40	4	4	21	3.5	19	12	6	4
充足率 (%)	12	108	13	145	91	196	28	52	85

〔注〕 摂取量は、月平均を合算し、11か月で除した数値である。

(3) 各調理場実施食数

① 小学校

(単位：食)

	4月	5月	6月	7月	8・9月	10月	11月	12月	1月	2月	3月	合計
第一 共同調理場	51,158	65,625	80,228	48,688	88,132	74,956	63,505	58,613	51,608	61,593	48,533	692,639
さだ西 共同調理場	31,739	41,655	50,101	30,121	56,360	46,368	44,282	39,676	34,801	40,958	33,860	449,921
藤阪 共同調理場	14,705	19,394	22,652	13,448	25,845	20,316	20,108	18,282	16,027	18,160	15,743	204,680
招提 共同調理場	11,936	15,318	19,255	11,398	20,948	16,870	16,840	14,719	13,013	15,485	12,701	168,483
長尾 共同調理場	11,542	14,868	18,302	11,027	20,273	15,751	16,367	14,402	12,607	14,939	12,274	162,352
桜丘北 共同調理場	11,511	14,748	17,593	10,772	19,988	15,861	15,622	14,094	12,576	14,622	12,235	159,622
春日 共同調理場	13,178	16,551	21,341	12,294	22,998	18,947	18,137	16,253	14,362	17,058	14,173	185,292
香里小	10,218	13,612	16,550	9,776	17,274	15,342	12,912	12,865	11,369	13,580	11,068	144,566
桜丘小	7,028	9,373	11,501	6,784	12,560	10,101	10,037	8,872	7,724	9,397	7,680	101,057
菅原小	6,859	9,079	10,979	6,419	11,779	9,965	9,887	8,668	7,580	9,183	7,008	97,406
氷室小	調理場改修の為、閉鎖 (第一共同調理場で調理)				7,154	5,362	5,312	5,051	4,465	5,365	4,360	37,069

	4月	5月	6月	7月	8・9月	10月	11月	12月	1月	2月	3月	合計
山之上小	8,190	10,984	13,437	7,830	14,704	11,966	11,036	10,372	9,152	10,967	9,008	117,646
牧野小	9,227	13,048	15,970	9,298	16,768	14,271	14,017	12,417	10,811	13,147	10,702	139,676
中宮小	6,931	8,722	11,268	6,685	12,320	10,771	9,521	8,551	7,622	9,118	7,580	99,089
小倉小	6,286	7,885	10,183	6,012	10,598	8,995	8,654	7,792	6,857	8,210	6,705	88,177
樟葉南小	5,887	7,797	9,530	5,641	10,378	8,447	8,310	7,355	5,848	7,642	6,317	83,152
樟葉西小	5,739	6,675	9,167	5,276	7,671	7,769	7,865	6,994	5,995	6,831	5,985	75,967
田口山小	7,071	9,370	11,458	6,771	12,503	10,370	9,844	8,766	7,790	9,380	7,662	100,985
川越小	2,587	3,450	3,948	2,435	4,638	3,707	3,612	3,234	2,929	3,501	2,797	36,838
蹉跎東小	5,995	7,559	9,796	5,785	10,660	7,639	8,639	7,441	6,620	7,498	6,476	84,108
津田南小	12,485	16,542	19,042	11,031	22,012	17,981	17,463	15,450	11,767	16,517	13,386	173,676
樟葉北小	4,129	5,188	6,705	3,885	7,373	5,744	5,951	5,236	4,609	5,552	4,514	58,886
船橋小	7,764	9,753	12,046	7,443	13,733	11,767	10,518	9,555	8,572	9,625	8,398	109,174
菅原東小	13,278	17,814	21,434	12,409	23,776	19,369	18,290	16,652	14,793	17,793	10,728	186,336
山田東小	3,279	4,389	5,380	2,931	5,872	4,716	4,781	4,160	3,663	4,352	3,495	47,018
平野小	8,379	11,154	13,047	8,068	14,988	11,924	11,506	10,582	9,328	11,192	9,183	119,351
東香里小	4,463	5,980	6,977	4,335	調理場改修の為、閉鎖 (第一共同調理場で調理)			5,600	4,496	5,888	4,833	42,572
伊加賀小	7,461	9,957	11,623	7,182	13,240	11,289	10,112	9,017	8,214	9,328	8,018	105,441
西長尾小	6,262	8,316	9,916	5,940	10,974	9,405	7,883	7,673	6,827	7,675	6,534	87,405
計	295,287	384,806	469,429	279,684	515,519	425,969	401,011	368,342	322,025	384,556	311,956	4,158,584
給食回数	14	18	22	13	24	21	20	17	15	18	15	197

〔注〕1年生は4月15日から開始。令和3年度は、1学期は始業式の翌々日から、2・3学期は始業式翌日から給食開始。

② 中学校

(単位：食)

月別 調理場名	4月	5月	6月	7月	8・9月	10月	11月	12月	1月	2月	3月	計
第一共同調理場	55,564	62,430	73,761	31,818	91,266	71,511	67,363	47,104	57,356	63,766	45,430	667,369
給食回数	15	18	22	13	24	21	20	17	15	18	15	198

〔注〕令和3年度は、前学期始業式翌日から給食開始。

【図書館】

(1) 受入図書冊数(成人・児童図書別)

(単位：冊)

部門・成児別	中央			香里ヶ丘			楠葉		
	成人	児童	計	成人	児童	計	成人	児童	計
購入	6,904	2,268	9,172	2,020	740	2,760	1,734	870	2,604
寄贈	3,451	378	3,829	667	63	730	1,038	378	1,416
計	10,355	2,646	13,001	2,687	803	3,490	2,772	1,248	4,020

部門・成児別	菅原			蹉跎			御殿山		
	成人	児童	計	成人	児童	計	成人	児童	計
購入	1,645	725	2,370	1,790	773	2,563	1,712	761	2,473
寄贈	1,397	422	1,819	493	225	718	674	108	782
計	3,042	1,147	4,189	2,283	998	3,281	2,386	869	3,255

部門・成児別	牧野			津田			分室		
	成人	児童	計	成人	児童	計	成人	児童	計
購入	1,636	752	2,388	1,811	820	2,631	1,303	1,192	2,495
寄贈	861	144	1,005	708	259	967	1,367	459	1,826
計	2,497	896	3,393	2,519	1,079	3,598	2,670	1,651	4,321

部門・成児別	計		
	成人	児童	計
購入	20,555	8,901	29,456
寄贈	10,656	2,436	13,092
計	31,211	11,337	42,548

(2) 各部門別利用状況

区分		部門	中央	香里ヶ丘	楠葉	菅原	蹉跎	御殿山
開館（開室・巡回） 日数（日）			292	342	342	342	342	342
来館者数（人）			351,482	288,261	240,915	226,418	165,792	105,336
蔵書数 （冊）	成人		330,111	63,748	58,187	78,893	62,580	48,460
	児童		100,228	36,483	26,769	28,954	28,655	22,576
	計		430,339	100,231	84,956	107,847	91,235	71,036
貸出数 （冊）	成人		562,804	434,485	355,677	274,047	196,312	165,532
	児童		201,790	219,551	169,542	112,171	89,458	72,021
	計		764,594	654,036	525,219	386,218	285,770	237,553

延利用者数 （人）	成人	259,738	276,363	223,466	163,046	136,016	88,289
	児童	32,716	35,612	30,161	18,015	11,327	13,478
	計	292,454	311,975	253,627	181,061	147,343	101,767
予約リクエスト 受付 （件）	成人	52,554	119,616	118,054	83,302	61,138	41,977
	児童	11,581	31,768	29,470	16,387	10,730	8,310
	計	64,135	151,384	147,524	99,689	71,868	50,287

区分		部門	牧野	津田	分室	自動車文庫	宅配 （内数）	計
開館（開室・巡回） 日数（日）			342	342	1594	574		
来館者数（人）			143,007	124,098	132,681	7,884		1,785,874
蔵書数 （冊）	成人		81,577	75,008	56,974			855,538
	児童		26,496	26,166	40,105			336,432
	計		108,073	101,174	97,079			1,191,970
貸出数 （冊）	成人		181,968	154,533	324,506	31,131	-	2,680,995
	児童		68,202	93,122	122,631	11,795	-	1,160,283
	計		250,170	247,655	447,137	42,926	(483)	3,841,278
延利用者数 （人）	成人		117,859	83,926	197,890	13,516	-	1,560,109
	児童		9,607	18,496	21,379	1,456	-	192,247
	計		127,466	102,422	219,269	14,972	(196)	1,752,356

予約リクエスト 受付 (件)	成人	49,006	37,266	138,406	5,629	(321)	706,948
	児童	10,169	9,424	32,952	1,188	(174)	161,979
	計	59,175	46,690	171,358	6,817	(495)	868,927

[注]・自動車文庫運行回数及び走行距離：ひなぎく号 492回 4,362km、カワセミ号 82回 960km。

・自動車文庫の蔵書数は中央図書館に含む。

・実利用者数（総数）：成人 45,718人、児童 9,311人、計 55,029人。

実利用者数とは、年度中に1回以上貸出のあった利用者の数を表す。

(3) 各分室利用状況

部門		村野	枚方公園	藤阪	宮之阪
区分					
開館（開室・巡回） 日数（日）		240	243	190	190
来館者数（人）		23,704	34,007	8,438	17,066
蔵書数 （冊）	成人	11,930	10,311	7,578	10,296
	児童	7,759	7,148	6,358	5,892
	計	19,689	17,459	13,936	16,188
貸出数 （冊）	成人	68,427	64,629	19,986	51,472
	児童	27,434	28,295	9,528	17,309
	計	95,861	92,924	29,514	68,781
延利用者数 （人）	成人	35,770	40,475	10,541	28,418
	児童	4,628	4,524	2,731	2,797
	計	40,398	44,999	13,272	31,215
予約リクエスト 受付 （件）	成人	19,969	28,507	5,301	16,630
	児童	4,856	6,997	1,757	3,754
	計	24,825	35,504	7,058	20,384

部門		香里園	氷室	市駅前 サービス	計
区分					
開館（開室・巡回） 日数（日）		191	190	350	1,594
来館者数（人）		9,238	6,712	33,516	132,681
蔵書数 （冊）	成人	9,146	7,713		56,974
	児童	7,371	5,577		40,105
	計	16,517	13,290		97,079
貸出数 （冊）	成人	24,560	14,505	80,927	324,506
	児童	14,090	6,683	19,292	122,631
	計	38,650	21,188	100,219	447,137
延利用者数 （人）	成人	14,375	6,750	61,561	197,890
	児童	2,836	1,998	1,865	21,379
	計	17,211	8,748	63,426	219,269
予約リクエスト 受付 （件）	成人	9,188	3,411	55,400	138,406
	児童	2,931	830	11,827	32,952
	計	12,119	4,241	67,227	171,358

[注]・東香里、釈尊寺、茄子作分室については、令和3年2月末日で閉室となった。

(4) ひらかた電子図書館

タイトル数(冊)	6,793
貸出数(件)	17,860
実利用者数(人)	2,313
予約数(件)	4,943
閲覧数(件)	38,869
ログイン数(件)	32,733

〔注〕電子図書館は令和3年7月1日からサービス開始

(5) 団体貸出団体数及び貸出冊数の状況

(単位：団体、冊、件)

部門		中央	香里ヶ丘	楠葉	菅原	蹉跎	御殿山	牧野	津田	自動車文庫	分室	計
延べ団体数		788	246	533	561	173	459	273	336	224	346	3,939
貸出冊数		17,272	4,235	5,256	8,856	1,639	3,876	2,235	3,884	1,533	4,814	53,600
予約 リクエスト 受付	団体成人	386	638	399	168	56	479	189	390	81	78	2,864
	団体児童	1,787	1,882	1,946	3,105	526	2,235	753	1,483	349	844	14,910
	計	2,173	2,520	2,345	3,273	582	2,714	942	1,873	430	922	17,774

(6) 相互貸借・広域利用

① 相互貸借

(単位：冊)

図書館		借受冊数	貸出冊数
大阪府	大阪府立	3,185	125
	大阪市など36市	3,549	4,656
	北河内6市	116	943
府外	市町村立49館他	130	229
	都道府県立35館	136	27
	国会図書館	3	-
大学図書館		2	2
合計		7,121	5,982

〔注〕相互貸借とは利用者ニーズへの対応の為、各図書館間で相互に所蔵資料の貸借を行うシステム。

② 広域利用

(単位：人、冊)

	寝屋川市	交野市	門真市	守口市	四條畷市	大東市	その他	合計
新規登録	264	275	10	12	11	4	11	587
延利用者	5,887	6,393	156	49	158	81	229	12,953
貸出冊数	22,862	28,565	750	187	848	332	1,189	54,733

(7) 国立国会図書館デジタル資料送信サービス閲覧及び複写件数及び枚数

(単位：件、枚)

		中央	香里ヶ丘	楠葉	菅原	蹉跎	御殿山	牧野	津田	自動車文庫	計
閲覧件数		10	14	8	1	5	1	1	350		390
複写	件数	4	4	1	1	3	1	1	1		16
	枚数	396	52	8	31	132	9	1	31		660

(8) 障害者サービスの状況

① 点字・録音図書の個人貸出・所蔵・受入冊数等
(単位：冊、タイトル)

部門	点字図書	録音図書
	冊数	タイトル数
貸出数	78	2,693
所蔵状況	3,855	2,889
受入状況	-	11

〔注〕・録音図書の統計はテープ・ディスクを合わせたもの。
・相互貸借による貸出も含む。

② 点字・録音図書利用の登録者数
(単位：人)

視覚障害	その他
122	-

③ 点字・録音図書相互貸借数

(単位：冊、タイトル)

部門	区分	借受	貸出
		冊数 タイトル数	冊数 タイトル数
中央	点字図書 (冊)	4	13
	録音図書 (タイトル)	2,574	536
計		2,578	549

④ 障害者対面読書実施回数及び実利用者数

(単位：回、人)

区分	部門	中央	香里ヶ丘	楠葉	菅原	蹉跎	御殿山	牧野	津田	市駅前サービススポット	計
	実施回数		81	-	2	-	12	-	18	-	-
実利用者数		4	-	1	-	1	-	1	-	-	6

※(注)複数館を併用する利用者の人数分を差し引いたため、実利用者は6人としている。

(9) コピーサービス複写件数及び枚数

(単位：件、枚)

部門	中央	香里	楠葉	菅原	蹉跎	御殿山	牧野	津田	氷室	計
複写件数	719	350	568	425	351	227	309	313	5	3,267
複写枚数	5,772	977	2,404	1,008	1,495	506	851	955	11	13,979

(10) 図書館諸室等の利用状況

(単位：件、人)

部門	中央	香里	楠葉	菅原	蹉跎	御殿山	牧野	津田	計
集会室等利用件数	1,283	316	86	140	98	69	131	57	2,180
自習コーナー延利用者数	4,144	15,068		94	4,324	1,055	3,414	975	29,074

(11) 除籍図書冊数(成人・児童図書別)

(単位：冊)

	成人用図書	児童用図書	計
中央	15,788	3,448	19,236
香里ヶ丘	3,350	1,294	4,644
楠葉	3,207	1,268	4,475
菅原	1,359	1,220	2,579
蹉跎	4,797	1,030	5,827
御殿山	5,678	1,451	7,129
牧野	1,319	187	1,506
津田	2,089	228	2,317
分室	4,712	3,802	8,514
計	42,299	13,928	56,227

(12) 除籍図書等リサイクルの状況

図書館名	実施日・対象	場 所	譲与冊数の状況		
中 央	4月 1日～3月31日 (常設) 団体・個人	図書館	団体 個人	3団体 1,456人	181冊 6,074冊
香里ヶ丘	4月 1日～3月31日 (常設) 団体・個人	図書館	個人	764人	2,600冊
楠 葉	4月 1日～3月31日 (常設) 団体・個人	図書館	個人	1,272人	5,027冊
菅 原	4月 1日～3月31日 (常設) 団体・個人	図書館	個人	529人	1,473冊
蹠 跫	4月 1日～3月31日 (常設) 団体・個人	図書館	個人	133人	673冊
御 殿 山	4月 1日～3月31日 (常設) 団体・個人	図書館	個人	971人	3,821冊
牧 野	4月 1日～3月31日 (常設) 団体・個人	図書館	個人	476人	1,990冊
津 田	4月 1日～3月31日 (常設) 団体・個人	図書館	個人	993人	4,340冊
分 室	4月 1日～3月31日 (常設) 団体・個人	分 室	団体 個人	4団体 1,121人	39冊 3,714冊
総 合 計	団体 7団体 220冊		個人 合計	7,715人 29,712冊	29,932冊

〔注〕 寄贈図書・雑誌もリサイクルの対象。

(13) 子どもに本を届ける事業

① 図書購入 (単位：冊)

市立図書館蔵書	574
中央図書館団体貸出配本用	-
合計	574

② 子どもに本を届ける基金への積立 (単位：円)

指定寄附金	3,261,546
古書・古紙の売却収入等	3,707
合計	3,265,253

(14) 図書館主要行事

① 子ども読書活動推進事業 (図書館主催)

(単位：人)

区分	行 事 内 容	実施日・期間	講師・出演者等	参加延人数
全 館	■ひらかた絵本まつり	4月23日～5月12日		
	読書ノートの配布 (全館)	4月23日～5月12日	図書館職員	...
	リアルミッケ「こいのぼりをさがせ！」(中央)	4月24日～5月12日 ※4月26日以降は中止	図書館職員	31
	鯉のぼりの装飾 (中央)	4月24日～5月12日	図書館職員	...
	おはなし会スペシャル (中央)	5月1日・5月8日	図書館職員	中止
	青空おはなし会 (香里ヶ丘)	5月5日・5月26日	図書館職員	中止
	スタンプラリー (楠葉・菅原・御殿山・津田合同)	4月23日～5月12日	図書館職員	330
	おはなし会スペシャル (楠葉)	5月1日	図書館職員	中止
	楠葉図書館・楠葉生涯学習市民センター合同企画『おはなしワールド』～おはなしすきな子、あつまれ！～ (楠葉)	5月8日	図書館職員	中止
	本のおたのしみ袋 (蹠跫)	4月23日～	図書館職員	40
	みんなでこいのぼりをつくろう！ (蹠跫)	4月17日～配布 4月23日～5月12日 (展示)	図書館職員	260
	おはなしかいスペシャル (蹠跫)	4月24日 5月1日・5月5日は中止	図書館職員	3

区分	行事内容	実施日・期間	講師・出演者等	参加延人数
全 館	おはなし会スペシャル！（御殿山）	5月2日	図書館職員	中止
	こどもの日工作会（御殿山）	5月5日	図書館職員	中止
	トレジャーハンター（御殿山）	4月23日～5月12日 ※4月26日以降は中止	図書館職員	21
	マッキーをすくえ！とじょかんでナゾときゲーム（牧野）	4月23日～5月12日 ※4月26日以降は中止	図書館職員	8
	えほんのおたのしみ袋（牧野）	4月23日～5月12日	図書館職員	30
	青空おはなし会（牧野）	5月1日	図書館職員	中止
	貸出カードケースのプレゼント（村野）	4月23日～5月12日 ※4月26日以降は中止	図書館職員	24
	リサイクルブック市（村野）	4月23日～5月12日 ※4月26日以降は中止	図書館職員	16
	おはなし会スペシャル（枚方公園）	5月1日	図書館職員	中止
	リサイクルブック市（藤阪）	4月23日～5月12日 ※4月26日以降は中止	図書館職員	8
	カード入れのプレゼント（宮之阪）	4月23日～5月12日 ※4月26日以降は中止	図書館職員	10
	ぼくのわたしの おすすめの本（香里園）	4月23日～5月12日 ※4月26日以降は中止	図書館職員	4
	おはなし会スペシャル（香里園）	4月28日	図書館職員	中止
	おはなし会スペシャル！（氷室）	5月8日	図書館職員	中止
	スタンプラリーのポイント・アップ大作戦（氷室）	4月23日～5月12日 ※4月26日以降は中止	図書館職員	9
	お楽しみプレゼント（氷室）	4月23日～5月12日 ※4月26日以降は中止	図書館職員	17
	■夏休みのこわいはなし	7月24日～8月21日		
	夏休みのこわいはなし（中央）	8月14日	図書館職員	25
	夏休みのこわいはなし（香里ヶ丘）	8月14日	図書館職員	10
	夏休みのこわいはなし（楠葉）	8月7日	図書館職員	16
	夏休みのこわいはなし（菅原）	8月21日	図書館職員	12
	夏休みのこわいはなし（蹠陀）	7月31日	図書館職員	13
	夏休みのこわいはなし（御殿山）	8月8日	図書館職員	23
	夏休みのこわいはなし（牧野）	8月7日・8月14日 8月21日	図書館職員	79
	夏休みのこわいはなし（津田）	7月24日	図書館職員	21
	■秋の図書館まつり2021	10月27日～11月9日		
	おはなし会スペシャル（中央）	11月6日	図書館職員	50
	バリアフリー資料展（中央）	10月27日～11月9日	図書館職員	190
	中央図書館バックヤードツアー（中央）	11月3日	図書館職員	27
	あおぞらおはなし会（香里ヶ丘）	10月30日	図書館職員	21
	大人の塗り絵教室（香里ヶ丘）	11月3日	図書館職員	13
	おはなし会スペシャル（楠葉）	10月30日	図書館職員	22
大人の読書手帳（蹠陀）	10月27日～	図書館職員	50	
おはなしかいスペシャル（蹠陀）	10月30日・11月6日	図書館職員	13	
おはなしかいスペシャル・乳幼児向（蹠陀）	11月3日	図書館職員	14	
本・雑誌のリサイクル市（蹠陀）	11月7日	図書館職員	161	

区分	行事内容	実施日・期間	講師・出演者等	参加延人数
全館	本って素敵 わたしの〇〇が変わりました。(牧野)	10月27日～11月9日	図書館職員	...
	おりがみおはなし会(牧野)	10月30日	図書館職員	8
	上達が実感できる・鳥のぬりえ講座(牧野)	11月3日	図書館職員	9
	リサイクルブックフェア(牧野)	11月7日	図書館職員	68
	TSUDA—1グランプリ(津田)	10月27日～11月9日	図書館職員	130
	本の福袋(楠葉・菅原・御殿山・津田合同)	10月27日～11月9日	図書館職員	445
	秋のスタンプラリー(楠葉・菅原・御殿山・津田合同)	10月27日～11月9日	図書館職員	1,071
	リアルミッケ!ひこぼしくんをさがせ(枚方公園)	10月27日～10月31日	図書館職員	16
	おはなし会スペシャル(枚方公園)	10月30日	図書館職員	2
	児童雑誌のリサイクル市(枚方公園)	11月4日～11月7日	図書館職員	20
	貸出カードケースのプレゼント(村野)	10月27日～11月9日	図書館職員	73
	スペシャルスタンプ(藤阪)	10月27日～11月9日	図書館職員	34
	おはなし会スペシャル(香里園)	10月27日	図書館職員	5
	本のふくぶくろ(香里園)	10月27日～11月9日	図書館職員	32
	スタンプを集めてメダルをもらおう(宮之阪)	10月27日～11月9日	図書館職員	31
	いろいろな賞を受賞した本の特集(宮之阪)	10月27日～11月9日	図書館職員	35
	おはなし会スペシャル(氷室)	10月30日	図書館職員	5
	オリジナルブックカバーのプレゼント(氷室)	10月27日～11月9日	図書館職員	109
図書館 中央	子ども司書連続講座	8月16日～8月18日	図書館職員	11
	こども夢基金活用事業 さとうわきこ絵本原画展 直前人形劇	10月23日、24日	人形劇団ころりん	70
	こども夢基金活用事業 さとうわきこ絵本原画展	10月27日～11月9日	図書館職員	1,233
	こども夢基金活用事業 さとうわきこ絵本原画展 ひらりんかたりんおはなし会スペシャル	10月30日、31日 11月3日、6日、7日	ひらりんかたりん	123
	こども夢基金活用事業 「チャレンジを応援@英語多読をはじめよう」未就学児対象	11月20日	西村 テツコ (Sunny5English School & Bus 代表)	46
	こども夢基金活用事業 「チャレンジを応援@英語多読をはじめよう」小学校低学年対象	11月20日	西村 テツコ (Sunny5English School & Bus 代表)	41
	こども夢基金活用事業 「チャレンジを応援@英語多読をはじめよう」小学校高学年対象	11月20日	西村 テツコ (Sunny5English School & Bus 代表)	29
	こども夢基金活用事業 ライブラリーバス展示	11月20日	西村 テツコ (Sunny5English School & Bus 代表)	353
	こども夢基金活用事業 多読ひろば	11月20日～11月27日	図書館職員	170
	第9回こころをつたえよう!ひらかた朗読大会	11月28日	端田 宏三 (関西朗読家クラブ代表) 図書館職員	91

区分	行事内容	実施日・期間	講師・出演者等	参加延人数	
中央	第10回中学生の調べ学習コンクール作品展示	12月11日～1月16日	図書館職員	116	
	第10回中学生の調べ学習コンクール表彰式	1月16日	図書館職員	中止	
	ボランティア養成講座	1月17日、31日	二井 治美 (草津市立図書館) 図書館職員	44	
	ボランティア交流会・スキルアップ研修	2月3日	二井 治美 (草津市立図書館)	23	
	絵本の読み聞かせボランティア養成講座受講生によるおはなし会	3月5日、6日 12日、19日	絵本の読み聞かせボランティア養成講座受講生	40	
	第7回中学生のビブリオバトル	3月19日	図書館職員	中止	
	枚方の小中学生が選ぶおすすめ本投票 2021	投票期間 12月1日～1月31日 投票結果発表・展示 3月12日～3月21日	図書館職員	1,626	
	多言語で楽しむおはなし会	3月21日	胡 鴻洋 Alberto Vivancos	82	
	手話で楽しむおはなし会	毎月第4土曜日	図書館職員	91	
	おはなし会つくし 乳児	毎月第2・4水曜日	図書館職員	145	
	おはなし会たんぽぽ 幼児	毎月第2・4水曜日	図書館職員	109	
	おはなし会 幼児	毎月第4を除く土曜日	図書館職員	242	
	おはなし会 小学生	毎月第4を除く土曜日	図書館職員	191	
図書館	香里ヶ丘	夏休み工作会	8月16日	図書館職員	30
		夏休みアニメ上映会	8月22日	スタジオポノック	44
		青空おはなし会	10月2日・10月9日 10月16日・3月5日 ・3月12日	図書館職員	57
		おはなし会	毎週土曜日	図書館職員	176
		おはなし会	5月1日～6月19日 (毎週土曜日)	図書館職員	中止
		クリスマス工作会	12月5日	図書館職員	15
		としょかん福袋	1月4日～7日	図書館職員	34
楠葉	おはなし会(定例)	毎週土曜日	図書館職員	290	
	おはなし会(はじめてのえほん)	毎月第2水曜日	図書館職員	110	
	おうちで楽しくステイホーム(動画/ブックトーク)	5月5日	図書館職員	...	
	「楠葉図書館人気者」投票	6月13日～6月30日	図書館職員	190	
	夏の工作あそび(2部構成)	8月14日	図書館職員	9	
	くずは5月祭おはなし会	5月23日	図書館職員	中止	
	くずはっ子が読んだ児童書ベストリーダー展	10月1日～24日	図書館職員	...	
	本の福袋(子ども用)	1月4日～6日	図書館職員	51	
	子ども一日図書館員	7月4日	図書館職員	5	
	夏休み宿題大作戦	7月24日～8月31日	図書館職員	...	
	図書館・センター合同企画おはなしワールド	7月11日、12月19日	図書館職員	40	
	スタンプラリー春夏秋冬	4月23日～5月12日 7月24日～8月31日、 10月27日～11月9日、 1月25日～2月6日	図書館職員	1,438	
	科学道100冊展	1月4日～18日	図書館職員	...	
4館(楠葉・菅原・御殿山・津田)合同開催中学生高校生ビブリオバトル	1月22日	図書館職員	13		

区分	行 事 内 容	実施日・期間	講師・出演者等	参加延人数	
図書館	菅原	おはなし会	毎週土曜日	図書館職員	336
		ブックトーク 子ども向け	奇数月第1日曜日	図書館職員	15
		ブックトーク 子ども向け	奇数月第1日曜日 5月2日	図書館職員	中止
		めんこをたのしもう	4月24日	図書館職員	中止
		ガラス窓に絵を描こう (海)	5月22日・5月23日	図書館職員	中止
		ガラス窓に絵を描こう (動物)	7月17日・7月18日	図書館職員	11
		夏のスタンプラリー	7月21日～8月31日	図書館職員	556
		星空教室 夏の星座	8月14日	杉野 文昂 (元神戸市立青少年科学館 天文グループリーダー)	7
		ペーパークラフトに挑戦	10月1日～3月31日	図書館職員	6
		ガラス窓に絵を描こう (宇宙)	10月23日・10月24日	図書館職員	15
		星空教室 秋の星座	11月13日	杉野 文昂 (元神戸市立青少年科学館 天文グループリーダー)	18
		子どもの本の福袋	1月4日～1月10日	図書館職員	57
		冬のスタンプラリー	1月10日～1月30日	図書館職員	400
		ガラス窓に絵を描こう (お菓子)	1月15日・1月16日	図書館職員	13
	4館(楠葉・菅原・御殿山・津田) 合同開催ビブリオバトル	1月22日	図書館職員	人数は楠葉 に集約	
	津田	児童スタンプラリー	4月1日～	図書館職員	13,038
		ポケふたコレクション	4月1日～	図書館職員	8,816
		おはなし会	毎月第1・最終以外の 土曜日	図書館職員	109
		おはなし会 special	毎月最終土曜日	図書館職員	50
		親子でイースターエッグをつくろう	4月10日	図書館職員	13
		アニマルエッグハント	3月20日～4月11日	図書館職員	363
		こんな本よんだで	4月23日～	図書館職員	805
		保冷材で消臭剤を作ろう	6月19日	図書館職員	…
		七夕飾りつけ	7月1日～7月7日	図書館職員	87
		妖怪クイズラリー	7月21日～8月31日	図書館職員	1,221
		9つのミッションをクリアしよう	7月21日～8月31日	図書館職員	400
ペットボトルでスノードームを作ろう		8月7日	図書館職員	33	
グルクンマスクのおはなし会		9月20日	グルクンマスク (プロレスラー)	9	
ビーズでハロウィンカボチャを作ろう		10月16日	図書館職員	8	
ハロウィンゲームパーティ		10月1日～10月31日	図書館職員	604	
子どもの本の福袋		10月27日～11月9日	図書館職員	56	
クリスマスツリーを飾ろう		12月1日～12月26日	図書館職員	205	
マジックワードクリスマス		12月1日～12月26日	図書館職員	578	
クリスマスキャンドルを作ろう		12月11日	図書館職員	36	
クイズに挑戦してプレゼントをもらおう!		1月4日～2月28日	図書館職員	200	
子どもの本の福袋	1月4日～1月12日	図書館職員	56		
4館(楠葉・菅原・御殿山・津田) 合同開催ビブリオバトル	1月22日	図書館職員	人数は楠葉に 集約		

区分	行事内容	実施日・期間	講師・出演者等	参加延人数	
図書館	津田	フランスシター演奏&おはなし会&絵本で子育て講演	2月26日	金澤 栄子 (絵本講師) 図書館職員	...
		アニマルエッグハント!!	3月25日~4月17日	図書館職員	181
	御殿山	おはなし会	毎週日曜日	図書館職員	403
		こどもの日工作会	5月5日	図書館職員	中止
		5月の日曜工作会	5月9日	図書館職員	中止
		特集「なつやすみ宿題大作戦」	7月18日~8月31日	図書館職員	...
		エコ工作会	8月11日	図書館職員	11
		図書館見学(高陵小2年)	10月20日	図書館職員	62
		図書館見学(磯島小2年)	11月9日	図書館職員	64
		子どもの秋の福袋	10月27日~11月9日	図書館職員	13
		スタンプラリー	10月27日~11月9日	図書館職員	200
		トレジャーハンター	10月27日~11月9日	図書館職員	80
		子どもの本の福袋	1月4日~1月11日	図書館職員	50
		スタンプラリー	1月15日~2月28日	図書館職員	271
		4館(楠葉・菅原・御殿山・津田)合同開催ビブリオバトル	1月22日	図書館職員	人数は楠葉に集約
		プラ板でキーホルダーをつくろう	3月12日	図書館職員	38
	牧野	レッツ!としょかん探検	8月2日~6日	図書館職員	25
		春休みマッキーをすくえ!としょかんでナゾときゲーム	3月19日~3月31日	図書館職員	33
		おはなし会	毎月第1・2・3土曜日	図書館職員	159
		親子で楽しむおはなし会	毎月第3水曜日	図書館職員	62
		おりがみおはなし会	7月31日・1月29日	図書館職員	30
		クリスマスおはなし会	12月18日	図書館職員	9
	蹉跎	おはなしかい	毎週土曜日	図書館職員	162
		おはなしいっぱいおはなしかい(乳幼児向け)	第1・3水曜日	図書館職員	117
		子どものための図書館活用術	7月27日	図書館職員	9
		ペットボトルで空気砲	8月21日	図書館職員	9
		夏の映画鑑賞会「秘密の花園」	8月28日	図書館職員	28
		ぬいぐるみの図書館おとまりかい	10月24日	図書館職員	16
		冬のおたのしみかい	12月18日	図書館職員	22
		としょかん福袋	1月4日~1月6日	図書館職員	55
		ひらいてびっくり!しかけ絵本の世界(展示)	1月8日~1月29日	図書館職員	200
	新春おはなしかい	1月9日	図書館職員	10	
	分室	枚方公園	おはなし会	毎週木曜日	図書館職員
えほんの会(乳幼児対象)			毎月第2木曜日	図書館職員	47
おはなし会スペシャル			8月6日	図書館職員	...
村野		おはなし会	毎週水・土曜日	図書館職員	192
		工作	毎月第3金曜日	図書館職員	118
藤阪		おはなし会	第1・2・5土曜日	図書館職員	28
		おはなし会(乳幼児対象)	第1金曜日	図書館職員	12
		工作	第4土曜日	図書館職員	136
		こども限定おたのしみ企画「ふくわらい」	1月5日~1月22日	図書館職員	11

区分	行事内容	実施日・期間	講師・出演者等	参加延人数	
分室	香里園	おはなし会	毎週水曜日	図書館職員	84
		工作他	第3金曜日ほか	図書館職員	363
		おはなし会(乳幼児)	第1金曜日	図書館職員	12
	宮之阪	おはなし会	毎週水・土曜日	図書館職員	14
		工作	毎月第3木曜日	図書館職員	80
	氷室	おはなし会(乳幼児対象)	毎月第1土曜日	図書館職員	3
		おはなし会	毎週土曜日	図書館職員	72
		おたのしみ工作	毎月第3木曜日	図書館職員	227
		おたのしみ工作	毎月第3木曜日 5月20日・6月17日 緊急事態宣言延長のため 材料のみ配布	図書館職員	53
	合 計				43,014

〔注〕 定例行事については、令和3年4月26日～令和3年6月20日は新型コロナウイルス感染症拡大防止の観点から中止。

② ボランティアによるおはなし会（子ども読書活動推進事業）

（単位：人）

区分	行事内容	実施日・期間	講師・出演者等	参加延人数
全館	ひらかた読書ボランティアのなつやすみおはなし会	7月17日～8月22日	ボランティア	
	ひらりんかたりんおはなし会（中央）	7月24日・7月26日 8月5日・8月10日 8月18日は中止	ひらりんかたりん	53
	ほっぺちゃんおはなし会（中央）	7月22日	ほっぺちゃん	15
	かみしばいやおはなし会（中央）	7月25日・8月22日	かみしばいや	26
	ホリデーおはなしかい（中央）	8月15日	おはなしソラシド	中止
	枚方おはなしを語る会の夏休みおはなし会（香里ヶ丘）	7月17日	枚方おはなしを語る会	28
	ほっとホット絵本のおはなし会（香里ヶ丘）	7月24日	ほっとホット絵本	13
	ホリデーおはなし会（香里ヶ丘）	8月15日	おはなしソラシド	中止
	くずはおはなしを語る会おはなし会（楠葉）	7月24日	くずはおはなしを語る会	中止
	ストーリーテリングぼけっとの会おはなし会（菅原）	7月20日	ストーリーテリングぼけっとの会	6
	おはなしなーじょのおはなしかい（蹠陀）	7月25日 8月22日は中止	おはなしなーじょ	7
	おはなしサークル月曜会のおはなし会（御殿山）	7月17日	おはなしサークル月曜会	12
	紙芝居サークルよっちゃんのおはなし会（御殿山）	8月4日	紙芝居サークルよっちゃん	2
	牧野おはなし「かくれんぼ」のおはなし会（牧野）	7月24日	牧野おはなし「かくれんぼ」	2
	おはなしサークル月曜会のおはなし会（津田）	7月24日	おはなしサークル月曜会	17
	牧野おはなし「かくれんぼ」のおはなし会（牧野）	7月28日	牧野おはなし「かくれんぼ」	中止
	ストーリーテリングぼけっとの会のおはなし会（藤阪）	7月17日・8月21日	ストーリーテリングぼけっとの会	11
館書 中央	ひらりんかたりんおはなし会	第1木曜日・第2火曜日 第3水曜日・第4月曜日 第4土曜日	ひらりんかたりん	358

区分	行事内容	実施日・期間	講師・出演者等	参加延人数	
図書館	中央	ほっぺちゃんおはなし会	第4木曜日	ほっぺちゃん	81
		おはなしソラシド	偶数月第3日曜日	ホリデーおはなし会	66
		かみしばいやおはなし会	第4日曜日	かみしばいや	154
	香里ヶ丘	ほっとホット絵本のおはなし会	毎月第4土曜日	ほっとホット絵本	72
		ホリデーおはなし会	偶数月第3日曜日	おはなしソラシド	30
		枚方おはなしを語る会の冬のおはなし会	12月18日	枚方おはなしを語る会	24
	楠葉	おはなし会	毎月第4土曜日	くずはおはなしを語る会	63
		夏休みボランティアによるおはなし会	7月24日	くずはおはなしを語る会	中止
	御殿山	よっちゃんの紙芝居	毎月第1水曜日	紙芝居サークル よっちゃん	27
		はるのおはなしかい	5月2日	月曜会	中止
		なつのおはなしかい	7月17日	月曜会	12
		ふゆのおはなしかい	12月11日	月曜会	20
		はるのおはなしかい	3月19日	月曜会	10
	津田	かみしばいやおはなし会	毎月第1土曜日	かみしばいや	80
		ふゆのおはなし会	12月18日	月曜会	20
		はるのおはなし会	3月12日	月曜会	13
	牧野	えほんのおはなし会	第4水曜日・第4土曜日	牧野「おはなしかくれんぼ」	62
	蹉跎	おはなしなーじょのおはなしかい	第4日曜日	おはなしなーじょ	58
		ひらかた読書ボランティアのなつやすみおはなし会	7月25日・8月22日	おはなしなーじょ	7
	分	枚方公園	おはなしふうせんおはなし会	毎月第2土曜日	おはなしふうせん
室	藤阪	ぼけっとの会のおはなし会	第3土曜日	ストーリーテリングぼけっとの会	28
合計				1,405	

〔注〕 定例行事については、令和3年4月26日～令和3年6月20日は新型コロナウイルス感染症拡大防止の観点から中止。

③ 成人対象の行事

(単位：人)

区分	行事内容	実施日・期間	講師・出演者等	参加延人数	
図書館	中央	「身近にがんを考える」展	7月3日～7月26日	職員	74
		手話ブックトーク	7月10日、2月19日	図書館職員 障害福祉室職員	36
		大人の学校「図書館活用講座入門編」	7月20日	職員	9
		平和ライブラリーコンサート	8月7日	「エトワール」 圓山 未菜 横田 悠哉 吉松 知佳	85
		大人の学校「ネコの正しい飼い方」	9月21日	関 拓真 (愛玩動物飼養管理士)	13
		大人の学校「図書館活用講座バリアフリー読書編」1・2	10月19日・11月16日	職員	8
		バリアフリー資料展	10月27日～11月9日	職員	190
		中央図書館バックヤードツアー	1月22日・2月19日・3月19日	職員	33

区分	行事内容	実施日・期間	講師・出演者等	参加延人数	
図書館	中央	クリスマスライブラリーコンサート	12月4日	今堀 有理 (マリンバ奏者)	210
		大人の学校「楠葉村と近世社会」	12月21日	窪田 頌 (文化財課市史資料室)	37
		本の福袋(一般書)	1月4日～16日	職員	102
		新春映画会「疎開した四〇万冊の図書」	1月5日	職員	24
		学習障害講演会 「読み書き障害と読書の役割」	1月22日	高橋 登 (大阪教育大学地域連携・教育推進センター長教授)	31
		アニメ上映会「ざんねんないきもの事典」	2月12日	職員	30
		講演会 「私にわかる方法で教えて～発達障害絵本『学校コワイ』に込めた思い」 ※教育政策課と共催	2月26日	よつば もこ (成人ASD研究会 一般社団法人 高槻ルーロー代表理事)	33
		バリアフリー映画上映会 「さよならくちびる」	3月12日	職員	63
		平和ライブラリーコンサート春	3月26日	「アンサンブル・ピタゴラスounds」 佐々木 史佳 大岡 光咲	105
	香里ヶ丘	初心者向けくずし字講座	10月5日・10月12日 10月19日・10月26日	片山 正彦 (市立枚方宿鍵屋資料館学芸員)	37
		地域歴史講座	11月23日	片山 正彦 (市立枚方宿鍵屋資料館学芸員)	44
		鉄道おもしろ講座	2月23日	谷口 保孝 (元南海電気鉄道運輸教習所長)	28
		花の寄せ植え教室	3月21日	京阪園芸	37
		上達が実感できる鳥の塗り絵講座	3月27日	ひるね (画家)	11
	楠葉	身近にがんを考える展	4月3日～25日	職員	157
		リサイクル市(3回)	7月17日・18日 11月20日・21日 3月12日・13日	職員	505
		健康・医療情報講演会	6月19日	市立ひらかた病院 有吉 靖則 横山 亮 (医師)	中止
		「本の福袋」(大人用)	10月27日～11月9日	職員	170
		瞬間冷却バック進呈	7月17日～	職員	300
		市役所連携事業 特別展示「人生会議」	11月6日～30日	職員 市健康福祉政策課	…
		巡回「里親特集」展示	2月1日～23日	職員	…
		特別展示「SDGs×健康茶」	2月1日	職員	320
		子育て支援講座 「藤田浩子さん講演会」	3月24日	おはなしおばさん 藤田 浩子 (児童文学)	25
	菅原	ブックトーク 一般向け	偶数月第1日曜日 4月4日 10月3日～2月6日	職員	11
		月曜日でも図書館へ行こう	毎週月曜日 4月5日～4月19日 6月21日～3月21日	職員	41

区分	行事内容	実施日・期間	講師・出演者等	参加延人数		
図書館	菅原	大人の本の福袋	10月27日～11月9日	職員	84	
		ものがたりクラフト	11月21日	職員	10	
		大人のための星空教室	2月5日	杉野 文昂 (元神戸市立青少年科学館 天文グループリーダー)	9	
	津田	リサイクルブック市	5月8日	職員	...	
		館内の便利なツール紹介しますツアー	5月13日	職員	...	
		リサイクルブック市	7月17日	職員	95	
		レジンでアマビエを作ろう	11月15日	職員	7	
		私のおすすめ本	12月1日～12月28日	職員	84	
		絵本には子育てのヒントがいっぱい	12月25日	金澤 栄子 (絵本講師)	11	
	御殿山	羊毛フェルトで磁石付マスコットを作ろう!	3月14日	職員	6	
		大人の本の福袋	10月27日～11月9日	職員	135	
		特集「科学道 100冊」	3月1日～3月31日	職員	69	
	牧野	リサイクルブック市	3月19日～3月21日	職員	43	
		大人のための図書館活用術	9月30日	職員	7	
		初心者向けくずし字講座	11月6日・13日・27日 (27日は2コマ)	片山 正彦 (市立枚方宿鍵屋資料館学芸員)	24	
		バリアフリー映画会	12月12日	職員 協力：住友商事	48	
		としょかん福袋	1月4日～9日	職員	30	
		鉄道おもしろ講座	2月6日	谷口 保孝 (元南海電気鉄道運輸教習所長)	7	
		大人のための朗読会	2月11日	牧内 多美子	18	
		第9回地域歴史講座	3月6日	堀家 啓男	24	
		俳句ポスト	通年	職員 協力：現代俳句協会	36	
	蹉跎	時代小説人気ランキング	9月1日～9月30日	職員	53	
		初心者向けくずし字講座	12月1日・12月8日・12月15日・12月22日	片山 正彦 (市立枚方宿鍵屋資料館学芸員)	16	
		鉄道おもしろ講座	2月13日	谷口 保孝 (元南海電気鉄道運輸教習所長)	24	
		第8回地域歴史講座	3月25日	淀川河川事務所職員	中止	
	分室	枚方公園	成人読書会	第3金曜日	職員	37
		村野	成人読書会	毎月第3水曜日	職員	24
手話の会			第2・4月曜日	職員	49	
藤阪		成人読書会アリスの会	第2水曜日	職員	11	
		成人読書会ティッチの会	第3水曜日	職員	27	
香里園		成人読書会	第3月曜日	職員	34	
		手話の会	第2・4金曜日	職員	65	
氷室	成人読書会	毎月第4土曜日	職員	18		
合 計				3,874		

〔注〕 定例行事については、令和3年4月26日～令和3年6月20日は新型コロナウイルス感染症拡大防止の観点から中止。

資料編

【図書館】

(1) 図書館の状況

区 分		平成 30 年度	令和元年度	令和 2 年度	令和 3 年度
施設	中央・分館(館)	8	8	8	8
	分室(室)	10	10	7	7
	自動車文庫(台)	1	1	1	1
蔵書数	中央・分館(冊)	1,091,305	1,088,248	1,108,879	1,094,891
	分室(冊)	139,028	140,324	110,751	97,079
	計	1,230,333	1,228,572	1,219,630	1,191,970
貸出冊数(冊)		3,392,614	3,332,283	2,659,430	3,841,278
人口1人当たりの蔵書冊数(冊)		3.06	3.06	3.06	3.00
" 貸出冊数(冊)		8.45	8.30	6.68	9.69

〔注〕東香里、釈尊寺、茄子作分室は令和3年2月末日で閉室。

総合教育部 所管施設の概要

〔小 学 校〕

施設名	区 分	所在地	開設年月	敷地面積 (㎡)	建物面積 (㎡)	学級数 (支援学級内数)	保有普通 教室数
枚方小学校		枚方上之町9-21	明治 6年 2月	15,776	6,382	31 (7)	32
枚方第二小学校		田宮本町11-1	昭和31年11月	14,487	6,304	23 (6)	26
蹉跎小学校		北中振2丁目11-21	明治 5年 6月	15,823	6,070	17 (4)	21
香里小学校		香里ヶ丘10丁目5-2	昭和21年10月	27,789	6,233	31 (8)	29
開成小学校		香里ヶ丘2丁目5	昭和34年 4月	18,642	5,382	23 (8)	25
五常小学校		香里ヶ丘6丁目9	昭和37年 4月	18,778	4,992	22 (6)	23
春日小学校		高田2丁目15-10	昭和41年 4月	14,956	6,168	27 (9)	27
桜丘小学校		村野本町30-1	昭和39年 4月	19,297	5,878	24 (7)	24
山田小学校		甲斐田町1-27	明治12年11月	15,348	4,852	13 (6)	14
明倫小学校		中宮西之町10-6	昭和32年 6月	17,812	5,616	17 (6)	15
殿山第一小学校		上野1丁目6-5	明治 8年 5月	10,581	4,907	18 (6)	19
殿山第二小学校		養父丘2丁目7-53	明治 5年 9月	21,237	4,902	19 (4)	17
樟葉小学校		南楠葉2丁目40-6	明治 6年 6月	13,897	5,854	30 (7)	29
津田小学校		津田西町1丁目33-1	明治 5年 6月	13,996	5,933	25 (7)	23
菅原小学校		藤阪中町13-1	明治40年 3月	17,201	5,508	23 (5)	23
氷室小学校		尊延寺3丁目1-38	明治35年 4月	22,889	5,194	16 (4)	16

区分 施設名	所在地	開設年月	敷地面積 (㎡)	建物面積 (㎡)	学級数 (支援学級内数)	保有普通 教室数
山之上小学校	山之上1丁目32-1	昭和44年 4月	19,501	5,889	25 (6)	26
牧野小学校	上島東町4-18	昭和44年 4月	19,979	6,130	29 (9)	32
交北小学校	交北2丁目30-5	昭和45年 4月	21,078	6,479	25 (11)	25
香陽小学校	香里ヶ丘11丁目36-1	昭和46年 4月	18,226	4,971	18 (5)	18
招提小学校	招提東町2丁目2-8	昭和47年 4月	19,480	6,258	18 (6)	20
中宮小学校	中宮山戸町22-3	昭和47年 4月	18,464	6,451	25 (8)	25
小倉小学校	小倉町29-1	昭和47年 4月	16,553	5,271	20 (7)	21
樟葉南小学校	楠葉美咲1丁目25-1	昭和47年 4月	18,954	6,008	21 (7)	21
磯島小学校	磯島北町3-1	昭和48年 4月	16,506	5,648	20 (7)	22
蹉跎西小学校	出口6丁目20-1	昭和49年 4月	17,830	5,225	25 (7)	25
樟葉西小学校	楠葉並木1丁目11-1	昭和49年 4月	19,664	5,573	19 (7)	22
田口山小学校	田口山3丁目10-1	昭和50年 4月	20,912	6,128	21 (6)	22
西牧野小学校	西牧野2丁目1-1	昭和50年 4月	20,338	4,937	17 (5)	19
川越小学校	釈尊寺町30-1	昭和52年 4月	23,575	4,908	11 (5)	12
蹉跎東小学校	翠香園町30-1	昭和53年 4月	29,054	5,714	18 (5)	17
桜丘北小学校	星丘4丁目31-1	昭和53年 4月	20,832	5,096	17 (5)	19
津田南小学校	津田西町3丁目10-1	昭和54年 4月	16,018	5,799	34 (9)	34
樟葉北小学校	楠葉野田3丁目13-1	昭和54年 4月	20,549	5,119	16 (5)	18
船橋小学校	東山1丁目68	昭和54年 4月	20,001	6,569	23 (6)	24
菅原東小学校	藤阪東町3丁目10-1	昭和55年 1月	18,688	6,491	37 (9)	37
山田東小学校	田口3丁目16-1	昭和55年 4月	19,685	5,236	14 (6)	16
藤阪小学校	藤阪南町1丁目40-1	昭和56年 4月	18,738	5,697	20 (4)	23
平野小学校	招提中町1丁目53-1	昭和56年 4月	19,725	5,742	27 (8)	29
長尾小学校	長尾北町3丁目3-2	昭和57年 4月	18,422	5,734	16 (4)	16
東香里小学校	東香里南町44-1	昭和57年 4月	18,902	5,022	17 (5)	16
伊加賀小学校	伊加賀西町53-1	昭和58年 4月	19,669	6,081	20 (4)	20
西長尾小学校	長尾西町2丁目45-1	昭和59年 4月	24,770	5,844	18 (6)	22
禁野小学校	中宮北町4-1	令和 4年 4月	16,766	4,872	20 (7)	12

【注】・敷地面積・建物面積・保有普通教室数：令和3年度「施設台帳」による。

・学級数（支援学級内数）：令和4年5月1日現在の数値による。

・禁野小学校の敷地面積・建物面積・保有普通教室数は、旧中宮北小学校の令和3年度「施設台帳」の数値を記載している。

[中学校]

施設名	区分	所在地	開設年月	敷地面積 (㎡)	建物面積 (㎡)	学級数 (支援学級内数)	保有普通教室数
第一中学校		渚東町2-1	昭和22年 4月	30,636	8,503	23 (7)	23
第二中学校		香里園東之町20-26	昭和26年 5月	33,702	6,869	16 (4)	16
第三中学校		養父東町1-5	昭和35年 4月	24,892	9,221 (武道場431㎡を含む)	21 (5)	22
第四中学校		香里ヶ丘5丁目3-2	昭和36年 4月	27,724	8,567	27 (7)	28
津田中学校		津田北町1丁目32-1	昭和22年 4月	22,314	8,025	22 (4)	22
枚方中学校		西田宮町19-1	昭和45年 4月	25,685	6,729	21 (6)	20
中宮中学校		堂山1丁目2-6	昭和46年 4月	21,517	7,379	19 (5)	20
招提中学校		招提東町2丁目1-12	昭和48年 4月	23,767	7,550	16 (6)	14
楠葉中学校		楠葉丘2丁目12-1	昭和49年 4月	22,150	8,046	17 (3)	17
楠葉西中学校		西船橋2丁目43-1	昭和53年 4月	20,559	7,949	16 (4)	16
東香里中学校		東香里3丁目37-1	昭和53年 4月	28,594	7,698	24 (6)	24
長尾中学校		長尾北町3丁目3-1	昭和54年 4月	21,083	7,931	18 (6)	19
杉中学校		杉4丁目1-1	昭和57年 4月	22,618	8,480	29 (7)	28
山田中学校		交北2丁目28-1	昭和58年 4月	21,019	8,100	14 (4)	14
渚西中学校		渚西3丁目25-1	昭和58年 4月	23,796	7,748	13 (4)	11
桜丘中学校		桜丘町65-1	昭和58年 4月	21,511	7,748	18 (6)	16
蹉跎中学校		出口5丁目40-1	昭和58年 4月	23,129	8,748	29 (6)	30
招提北中学校		招提北町2丁目35-1	昭和60年 4月	24,729	6,599	11 (2)	11
長尾西中学校		長尾谷町1丁目73-1	昭和61年 4月	22,776	8,830	19 (4)	19

[注] 敷地面積・建物面積・保有普通教室数：令和3年度「施設台帳」による。
学級数（支援学級内数）：令和4年5月1日現在の数値による。

[調理場]

(令和4年4月1日現在)

施設名	区分	所在地	開設年月	敷地面積 (㎡)	建物面積 (㎡)	建物構造
小学校給食調理場	第一学校給食共同調理場	出屋敷西町2丁目6-6	平成27年12月	7,493※1	4,568※1	鉄骨造平屋建 (一部2階)
	第三学校給食共同調理場	大峰元町2丁目2-10	昭和46年 4月	4,011	2,003	重量鉄骨造一部鉄筋コンクリート平屋建 (一部2階)
	招提学校給食共同調理場	招提東町2丁目2-8	昭和53年 5月 (平成30年8月コンテナ保管庫増築)	※2	344	鉄骨造平屋建
	長尾学校給食共同調理場	長尾北町3丁目3-2	昭和57年 4月 (平成31年1月コンテナ保管庫増築)	※2	387	鉄骨造平屋建
	桜丘北学校給食共同調理場	星丘4丁目31-1	昭和54年 5月 (令和元年8月コンテナ保管庫増築)	※2	475	鉄骨造平屋建

区分		所在地	開設年月	敷地面積 (㎡)	建物面積 (㎡)	建物構造
施設名						
小学校給食調理場	春日学校給食共同調理場	高田2丁目15-14	平成13年11月 (令和2年4月大規模改修)	※2	519	鉄筋コンクリート造 一部鉄骨造平屋建
	さだ西学校給食共同調理場	出口6丁目20-1	令和2年 8月	863	1,427	鉄骨造平屋建 (一部2階)
	氷室単独調理場	尊延寺3丁目1-38	昭和55年 4月 (改築)	-	281	鉄骨造平屋建
	桜丘単独調理場	村野本町30-1	昭和57年 4月 (改築)	-	325	鉄骨造平屋建
	香里単独調理場	香里ヶ丘10丁目5-2	昭和49年 9月	-	286	鉄骨造平屋建
	菅原単独調理場	藤阪中町13-1	昭和50年 9月	-	185	鉄筋コンクリート造 平屋建
	樟葉西単独調理場	楠葉並木1丁目11-1	昭和50年 9月	-	286	鉄骨造平屋建
	田口山単独調理場	田口山3丁目10-1	昭和51年 5月	-	286	鉄骨造平屋建
	川越単独調理場	釈尊寺町30-1	昭和52年 5月	-	313	鉄骨造平屋建
	樟葉南単独調理場	楠葉美咲1丁目25-1	昭和53年 5月	-	299	鉄骨造平屋建
	津田南単独調理場	津田西町3丁目10-1	昭和54年 5月	-	300	鉄骨造平屋建
	桜丘北単独調理場	星丘4丁目31-1	昭和54年 5月	-	303	鉄骨造平屋建
	船橋単独調理場	東山1丁目68	昭和55年 1月	-	303	鉄骨造平屋建
	山之上単独調理場	山之上1丁目32-1	昭和55年 4月	-	316	鉄骨造平屋建
	菅原東単独調理場	藤阪東町3丁目10-1	昭和55年 9月	-	303	鉄骨造平屋建
	藤阪単独調理場	藤阪南町1丁目40-1	昭和56年 4月	-	303	鉄骨造平屋建
	平野単独調理場	招提中町1丁目53-1	昭和57年 4月	-	315	鉄骨造平屋建
	東香里単独調理場	東香里南町44-1	昭和58年 4月	-	315	鉄骨造平屋建
	樟葉北単独調理場	楠葉野田3丁目13-1	昭和58年 4月	-	292	鉄骨造平屋建
	小倉単独調理場	小倉町29-1	平成17年 3月	-	420	鉄骨造平屋建
山田東単独調理場	田口3丁目16-1	平成17年 3月	-	426	鉄骨造平屋建	
中宮単独調理場	中宮山戸町22-3	平成18年 3月	-	405	鉄骨造平屋建	
西長尾単独調理場	長尾西町2丁目45-1	平成18年 3月	-	405	鉄骨造平屋建	
蹠陀東単独調理場	翠香園町30-1	平成19年 3月	-	325	鉄骨造平屋建	
伊加賀単独調理場	伊加賀西町53-1	平成19年 3月	-	325	鉄骨造平屋建	
牧野単独調理場	上島東町4-18	平成20年 3月	-	348	鉄骨造平屋建	
中学校給食調理場 第一学校給食共同調理場	出屋敷西町2丁目6-7	平成27年12月		7,493※1	4,568※1	鉄骨造平屋建 (一部2階)

[注]・単独調理場の敷地面積は、各小学校の敷地面積に含む。

・※1 敷地面積及び建物面積は小学校及び中学校給食共同調理場合計の数値。

・※2 招提・長尾・桜丘北及び春日学校給食共同調理場の敷地面積は、各小学校の敷地面積に含む。

〔図書館〕

(令和4年4月1日現在)

施設名	区分	所在地	開設年月	敷地面積 (㎡)	建物面積 (㎡)	建物構造
中央図書館		車塚2丁目1-1	平成17年 4月	建築面積 1,479.66	9301.77	鉄骨鉄筋コンクリート造 地下1階 地上7階建
香里ヶ丘図書館		香里ヶ丘4丁目2-1	昭和49年11月 (新築) 令和 2年 7月	無償借地 1,822.75	1146.79	鉄筋造2階建
楠葉図書館		楠葉並木2丁目29-5	昭和57年 5月	楠葉生涯学習 市民センター と合築	専有面積 716.63	鉄筋コンクリート造 3階建 (1階部分)
菅原図書館		長尾元町1丁目35-1	昭和58年 8月 (新築移転) 平成 9年 1月	菅原生涯学習 市民センター と合築	専有面積 969.61	鉄筋コンクリート造 地下1階 地上3階建 (1階部分)
蹠跫図書館		北中振3丁目27-10	昭和61年 5月	蹠跫生涯学習 市民センター と合築	専有面積 936.22	鉄筋コンクリート造 地下1階 地上3階建 (1階部分)
御殿山図書館		御殿山町10-16	昭和62年 5月	御殿山生涯学習 美術センター と合築	専有面積 815.71	鉄筋コンクリート造 地下1階 地上2階建 (地階部分)
牧野図書館		宇山町4-5	昭和63年 5月	牧野生涯学習 市民センター と合築	専有面積 936.02	鉄筋コンクリート造 地下1階 地上3階建 (1階部分)
津田図書館		津田北町2丁目25-3	平成 2年 5月	津田生涯学習 市民センター と合築	専有面積 1,043.57	鉄筋コンクリート造 4階建 (2階部分)
中央図書館 市駅前サービスポ ット		岡東町12-3-502	平成29年4月 (移 転) 令和3年10月	ひらかたサン プラザ3号館 5階	専有面積 27	鉄筋コンクリート造 5階建て (5階部分一部)
枚方公園分室		伊加賀東町6-8	昭和49年 4月 (新築移転) 平成 2年 1月	公設市場 (サ ンパーク) 2階	専有面積 121.2	鉄筋コンクリート造 地下1階 地上3階建 一部 4階建 (2階部分一部)
村野分室		村野西町5-1	昭和49年 4月 (移 転) 平成13年 9月	枚方市役所 村野分館内	専有面積 131.2	鉄筋コンクリート造3階建 (1階部分一部)
藤阪分室		藤阪西町6-4	昭和50年 9月	466.08	148	鉄筋コンクリート造平屋建
宮之阪分室		宮之阪1丁目9-49	昭和58年 4月	京阪宮之阪駅 高架下	108.79	鉄骨造、高架下建物
香里園分室		香里園町12-97	昭和62年 5月	香里会館内	専有面積 140.25	鉄筋コンクリート造 2階建 (2階部分)
氷室分室		尊延寺3丁目1-47	平成 6年12月	1,161.48	200.77	鉄骨造平屋建