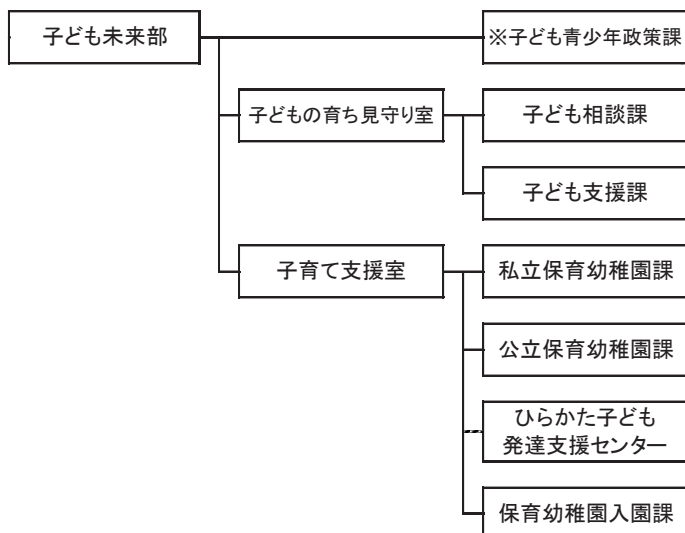


子ども未来部 所管事務の概要



子ども青少年政策課

- (1) 児童福祉施策及び子ども・青少年施策の企画及び調整に関すること。
- (2) 子ども家庭総合支援拠点に係る調整に関すること。
- (3) 青少年の健全育成に関すること。
- (4) 青少年問題協議会に関すること。
- (5) 枚方公園青少年センターに関すること。
- (6) 教育委員会の権限に属する事務の補助執行に係る市立幼稚園に係る施策の企画及び調整に関すること。
- (7) 子どもの貧困に関すること。

子どもの育ち見守り室子ども相談課

- (1) 母子及び父子並びに寡婦の福祉に関すること。
- (2) 助産施設及び母子生活支援施設に関すること。
- (3) 子ども・若者に係る相談及び支援に関すること。ただし、他の課の所管するものを除く。
- (4) 教育委員会の権限に属する事務の補助執行に係るスクールソーシャルワーカーに関すること。

子どもの育ち見守り室子ども支援課

- (1) 児童虐待の防止に関すること。
- (2) 子ども・若者に係る生命又は身体に重大な危険を生じさせるおそれのある重大事案の相談及び支援に関すること。ただし、他の課の所管するものを除く。

子育て支援室私立保育幼稚園課

- (1) 子どもの育成及び子育て支援に関すること。ただし、他の課の所管するものを除く。
- (2) 私立保育所、私立認定こども園等の運営に係る助成及び指導に関すること。
- (3) 私立保育所、私立幼稚園、私立認定こども園等との連絡調整に関すること。
- (4) 病児保育に関すること。ただし、他の課の所管するものを除く。
- (5) 子育て支援事業運営者選定審査会及び枚方市立保育所民営化に係る運営法人選定審査会に関すること。

子育て支援室公立保育幼稚園課

- (1) 市立保育所に関すること。
- (2) 市立小規模保育施設に関すること。
- (3) 市立蹉跎西臨時保育室に関すること。
- (4) 市立病児保育室に関すること。
- (5) 教育委員会の権限に属する事務の補助執行に係る市立幼稚園の運営に関すること。

子育て支援室ひらかた子ども発達支援センター

- (1) ひらかた子ども発達支援センター（以下この項において「センター」という。）の事業計画に関すること。
- (2) 市立ひらかた子ども発達支援センター条例第4条に定める事業に関すること。
- (3) 巡回相談及び保育相談に関すること。
- (4) センターの維持管理に関すること。
- (5) その他センターの運営に関すること。

子育て支援室保育幼稚園入園課

- (1) 子ども・子育て支援法（平成 24 年法律第 65 号）に基づく支給認定及び利用者負担額の決定に関すること。
- (2) 保育の利用に関すること。
- (3) 教育委員会の権限に属する事務の補助執行に係る市立幼稚園の入園及び退園に関すること。

令和 3 年度主要施策の成果と課題

【子ども青少年政策課】

1. 結婚等新生活に対する支援について

少子高齢化・人口減少が進行する中、枚方市内で新たな生活を始める新婚夫婦等を支援することで、結婚しやすい環境をつくり、もって少子化対策につなげるため、平成 29 年度から、住宅の取得・賃借費用や引越し費用について補助金を交付する「結婚等新生活支援事業」を実施している。また、令和元年度より枚方市パートナーシップの宣誓を行った世帯も対象としている。令和 3 年度は、令和 3 年 1 月から令和 4 年 3 月までに婚姻した方に加え、令和 2 年 4 月から令和 2 年 12 月までに婚姻した方に対しても申請期間を令和 3 年 6 月末まで延長し、合計 296 組の新婚夫婦等に対して補助金を交付した。

2. 各種計画について

「第 4 次枚方市ひとり親家庭等自立促進計画」については、第 4 次計画に基づくひとり親家庭等の自立を促進する施策を総合的かつ計画的に推進するため、枚方市社会福祉審議会児童福祉専門分科会において、前計画である「第 3 次枚方市ひとり親家庭等自立促進計画」の総括及び令和 2 年度の計画の進捗管理を行った。

「第 2 期枚方市子ども・子育て支援事業計画」については、第 2 期計画の効果的・効率的な取り組みにつながるよう、枚方市社会福祉審議会子ども・子育て専門分科会において、計画の進捗管理を行った。

「枚方市子ども・若者育成計画～ひきこもり等の子ども・若者の自立に向けて～改訂版」については、子ども・若者の自立に向けた支援体制をより充実させるため、枚方市青少年問題協議会において、計画の進捗管理を行った。

3. 「就学前の教育・保育施設に係るひらかたプラン」における後期プランの策定について

平成 30 年 11 月に策定した「就学前の教育・保育施設に係るひらかたプラン」における後期の取り組みとして位置付けた内容を、具体的に、かつ、可能な限り早期に示すため、後期プランの策定作業を進めているところであり、令和 3 年度は、枚方市社会福祉審議会子ども・子育て専門分科会に諮問し、後期プラン（素案）を取りまとめた。

4. 枚方公園青少年センターの事業について

年間を通じて新型コロナウイルス感染症拡大防止のため、主催事業の中止や各部屋及びロビーの利用制限期間があったが、青少年教室や文化事業、枚方市少年少女合唱団活動など市民・青少年を対象とした主催事業を開催するとともに、ロビーや集会室等を学習と憩いの場として提供し青少年活動を支援することで、引き続き、青少年の健全育成を図った。また、青少年サポート事業の一環として専門家による青少年相談日を設けた。

5. 子どもの居場所づくり推進事業について

家で 1 人食事をとる、夜遅くまで 1 人で過ごすといった環境にある子どもたちに、食事や学習、団らんの場などを提供するため、子どもの居場所づくり（いわゆる「子ども食堂」）に取り組む地域団体等に助成を行う「子どもの居場所づくり推進事業」を平成 28 年 10 月から実施している。令和 3 年度は、19 団体（21 か所）に補助金を交付した。また、令和 2 年度に引き続き新型コロナウイルス感染症の感染拡大防止策を徹底するための補助金を交付し、令和 3 年度の開催回数は食堂形式による食事の提供や手作り弁当の配布により 282 回、1 回の開催当たりの子どもの平均参加人数は約 36 人となった。

6. 子どもの課題に対する対応について

子どもの貧困など子どもを取り巻くさまざまな課題に対応するため、子ども青少年政策課と教育委員会学校教育部の両方に所属する「子どもの未来応援コーディネーター」を引き続き配置し、小・中学校や子ども食堂への巡回を通じて、課題を抱える子どもやその家庭の早期発見と、必要な支援へのつなぎを行った。

また、令和 4 年 4 月から成年年齢が 18 歳に引き下げられることに伴い、令和 4 年度中に 20 歳、19 歳及び 18 歳となる者に対し、成人としての自覚を促すとともに、本市への愛着を醸成することを目的に、啓発ハガキの送付や特設 Web サイトの作成を行った。

7. 子どもを守る条例の周知・啓発について

条例を広く周知するため、ポスター及びリーフレットを作成し、市内の公立施設や幼稚園、保育所（園）、認定こども園、小・中学校、外部関係機関、自治会に配付するとともに掲示板等に掲示した。市立小・中学生に一人 1 台配布しているタブレットへ全 4 回シリーズで作成した電子リーフレットを配付するとともに、市ホームページにも掲載した。弁護士と大学教授による「子どもを守る」をテーマにしたインタビュー形式の動画を作成し、市公式 YouTube にて配信した。広報ひらかたへの特集記事の掲載や啓発イベントを行うなどさまざまな手法による周知・啓発に努めた。

## 8. 子ども見守りシステムの構築について

子どもの成長に応じた切れ目のない支援ができるよう、令和4年度からの運用開始に向け、各所管で個別に管理している子どもの情報を一元的に集約できるシステムを構築した。また、各業務システムから連携する情報があるため、システム運用に際し、情報セキュリティ対策を定めた運用ガイドラインを作成し、情報管理を徹底できるよう、運用前に職員研修を行った。

## 9. 母子父子福祉資金貸付金の債権管理について

令和元年度より福祉資金貸付金の償還金の長期滞納債権について、弁護士事務所に回収業務を委託しており、長期滞納債権の削減に努めた。

## 【子ども相談課】

## 1. 子どもの育ち見守り室「ととな」における相談支援の充実について

0歳から18歳未満の子どもに関する子ども家庭相談や子ども虐待、ひとり親家庭の自立支援、義務教育終了以降のひきこもり、ニート等の若者への相談支援など、困難を有する子ども・若者とその家庭への切れ目のない支援を行えるよう取り組んだ。また、外部講師によるアセスメントやケース対応についての専門研修や事例検討会を計5回実施するなど、相談に対応する職員の資質向上を図った。

## 2. ひとり親家庭等の福祉について

母子・父子自立支援員が当事者のさまざまな悩みごとを聞き、必要に応じて生活保護や児童扶養手当などの担当部署と庁内連携を図りながら支援を行った。自立に向けて、安定した職業と収入を得るための資格取得等を支援する給付金や、子どもの就学等に必要な福祉資金の貸付制度の相談の他、助産施設及び母子生活支援施設の入所事務など、一人ひとりに寄り添った相談、支援に努めた。

また、令和3年4月1日に「ひとり親家庭相談支援センター」を開設し、離婚を考えている方や養育費を受け取っていないひとり親の方に養育費を確保するための相談や手続きのサポートや公正証書などの書類作成に必要な費用の補助を行う「養育費確保サポート事業」を新たに開始した。

## 3. 親支援プログラム「トリプルP（前向き子育てプログラム）」の実施について

子育ての知識やスキルを学び、子育ての方法を身につけるために、グループによる親支援プログラム「トリプルP（前向き子育てプログラム）」を小学生の保護者を対象にオンラインで実施した。また、母親向けの講座を平日に1回、父親向けの講座を休日に1回開催し、父親向け講座は希望者に動画配信を行った。

## 4. 子ども支援プログラムの推進について

子どもの生活に役立つ自己コントロール方法や社会的スキル、自己肯定感などを身につけることを支援する子ども支援プログラム「ファンフレンズプログラム」を平成23年度から公立保育所または公立幼稚園で実施しており、令和3年度については公立保育所の5歳児クラスを対象に実施した。

## 5. ひきこもり等子ども・若者相談支援センター事業について

不登校やひきこもりなど困難を有する子ども・若者とその家族の相談窓口として、臨床心理士や社会福祉士等による相談を実施するとともに、次のステップの取り組みである少人数での活動を通して社会とのつながりを築く場である居場所支援事業「ひらぼ」や、同じ悩みを持つ家族の相互理解や交流を目的とする家族支援事業「家族の会」においても、オンラインの活用や今の思いを文集として募るなど、新型コロナウイルス感染症の影響下でも相談者のつながる場を継続することに努めた。

また、ひきこもり状態などさまざまな生きづらさを抱えている女性自認の方を対象とした当事者会である「ひきこもりUX女子会OSAKA 5市」や、ひきこもり等の当事者のための居場所に係る情報を発信することで、若者の孤立を防ぎ、つながるきっかけとなることを目的とした「居場所ミーティング in ひらかた～出会い、つながり、語り合う～」を開催した。

「枚方市子ども・若者支援地域協議会」の実務者会議である「枚方市ひきこもり等地域支援ネットワーク会議」では、構成員や構成機関が主体的に参加できるよう、テーマごとにグループで検討を行った。その一つとして、ひきこもり等の若者やその家族に支援情報を早期に周知する「市民講座」を開催し、オンラインによる動画配信もあわせて行った。

## 6. スクールソーシャルワーカーの活用について

課題を抱える児童・生徒一人ひとりの状況に応じてアセスメントを行い、望ましい状態になるよう、教育、福祉の両面から問題の解決を図っていくスクールソーシャルワーカー事業については、社会福祉士または精神保健福祉士の資格を有するスクールソーシャルワーカー6名を拠点校に配置し、教職員とともにケースの対応や必要に応じて関係機関等との連携のコーディネート等を行っており、拠点校での活動は261回、拠点校以外の市内全小中学校での巡回や要請による派遣活動は253回であった。

また、拠点校の管理職や担当教諭が出席する連絡会を計3回開催したほか、スーパーバイザーによる拠点校への巡回や研修を7回実施した。

【子ども支援課】

1. 児童虐待防止ネットワーク事業

児童虐待防止の取り組みとして、平成11年に枚方市児童虐待連絡会議を立ち上げ、関係機関との連携強化とネットワーク化を図り、児童虐待の早期発見及び適切な保護や支援を行っている。令和3年度は代表者会議を2回、実務者会議を12回、拡大実務者会議を4回、援助方針確認会議を年3回実施した。拡大実務者会議においては、関係機関を対象として子ども家庭センターにおける対応について（一時保護や法的対応など）の研修、健康福祉総合相談課の業務についての研修などを行った。関係機関向け研修として、ゲーム依存に対する理解と支援をテーマとした研修を、2種類の受講方法（当日会場参加あるいは後日動画配信視聴）を選択制とし実施した。また、子育てストレスと上手につきあうことをテーマとした市民講座を動画配信により実施した。

2. 児童虐待防止推進の取り組みについて

11月の児童虐待防止推進月間において、市内の公私立保育所（園）、幼稚園、認定こども園及び市立小・中学校での啓発ポスターの掲示や、「重大な児童虐待「ゼロ」に向けて『オール大阪』で取り組みます」を府内各自治体の共通フレーズに、虐待を発見した場合の相談・連絡先等を広報及びホームページ等で周知するとともに、懸垂幕を作成し本庁舎に掲示し、児童虐待防止の啓発を実施した。あわせて市長からのメッセージ動画をホームページやデジタルサイネージで配信し啓発を行った。

また、子ども向けに、子ども自身が悩んだ時に身近な大人に相談できるよう、NHK for School で配信されている児童虐待防止啓発アニメ「もしかして…」について、ホームページにURLを掲載するとともに、市立小・中学校から子どもに対して、タブレットで閲覧できることを周知した。

【私立保育幼稚園課】

1. 待機児童の解消について

令和3年度当初には、私立保育園の施設整備により、40人の定員増を図り、7,917人の児童を受け入れた結果、令和3年4月1日現在で国の定義に基づく待機児童数はゼロとなったが、希望する施設を利用できていない児童数は259人となった。

一時預かり事業実施園において、一時預かり事業の空き枠を活用し、保護者のフルタイム就労等保育の必要性の高い待機児童を定期的に預かる「就労応援型預かり保育」について、令和3年4月に運用を開始し、延べ870日の利用があった。

通年での待機児童解消をめざすため、転入や育児休業明けなど年度途中の保育需要に対応するため、令和3年3月に閉園した蹉跎西幼稚園を活用し、令和3年10月に「蹉跎西臨時保育室」を開設した。

また、深刻な保育士不足に対応するため潜在保育士を掘り起こし、求人・求職のマッチングを行うため「枚方市保育士等就職支援センター」において、新型コロナウイルス感染症の感染対策を図りながら、セミナーや商業施設での出張相談会の実施などにより、36件のマッチングにつなげた。さらに、令和3年度においても引き続き市内の私立保育園等に勤務する常勤（正規職員）の保育士等に月額1万円を支給する市独自の処遇改善を行った。

2. 公立保育所の民営化について

平成30年11月に作成した「就学前の教育・保育施設に係るひらかたプラン」に基づき、渚保育所及び渚西保育所の民営化に取り組んだ。令和3年4月には渚保育所の民営化を実施し、令和4年4月には渚西保育所の民営化と同時に両施設を統合して新園舎に移転し、20人の定員増を行う。また、阪保育所及び桜丘北保育所の令和5年4月の民営化に向けて運営法人の募集を行い、阪保育所については運営法人を決定したが、桜丘北保育所については応募法人の辞退により民営化時期を令和6年4月に変更したうえで、再募集を行うこととした。

3. 地域子育て支援事業について

公私立保育所（園）や広場さぶりなど、計13か所で実施している地域子育て支援拠点事業について、新型コロナウイルス感染症の感染拡大に伴いイベントやひろば開放を中止した期間も利用者の孤立を防ぐため、電話等による相談業務を引き続き行うとともに、福祉基金を活用し、絵本を購入して実施施設に設置するなど在宅で子育てしている方への支援を行った。

4. 安全対策について

保育所等が行う散歩等の園外活動中の安全を確保するため、私立宇山光の子保育園（宇山東町）と市立阪保育所（牧野本町1丁目）を子どもの交通安全プログラムにおける、キッズ・ゾーンモデル園として位置付けており、令和3年12月には施設利用者等に対するアンケート実施により、効果を検証した。今後他の地域においてもキッズ・ゾーンの設置に取り組んでいく。

また、私立保育園等における児童の睡眠中の事故防止対策として、午睡センサー機器の導入に必要な費用の支援を行った。

## 【公立保育幼稚園課】

## 1. 公立保育所・幼稚園の保育環境改善について

老朽化等により改善が必要となった施設について、公立保育所については、給排水設備や空調設備などを初め、必要な修繕を行った。公立幼稚園については、園舎から園庭に通じるスロープの設置やトイレのドライ化を含めた改修工事を行った。

## 2. 幼稚園給食のモデル実施について

枚方・高陵・蹊跼・田口山 4 園の公立幼稚園では待機児童対策の一環で、敷地内において 1、2 歳児の保育を行う小規模保育事業を実施するなど「枚方版子ども園」として運営している。

主に就労されている保護者からの弁当持参が負担との声に対応するとともに、小規模保育施設から公立幼稚園への切れ目ない保育・教育を提供するため、枚方・田口山の 2 園で令和 3 年 10 月から幼稚園給食のモデル実施を開始した。

## 3. 公立幼稚園への保育業務支援システム導入について

令和 4 年 3 月より公立幼稚園 6 園にタブレット及び保育業務支援システムを導入することで、保護者との連絡等について、保護者の利便性向上を図るとともに事務の効率化を図った。

## 4. 公立幼稚園における 3 歳児保育と預かり保育の実施について

3 歳児保育の実施に当たり、幼稚園での見学会や個別の入園に関する相談受付等を実施するとともに、預かり保育の実施においては、利用人数の調整を行った。

## 5. 支援教育の充実について

就学前の幼児を対象とした言語訓練指導（幼児ことばの教室）を実施し、吃音や構音障害など、主に言語面に課題がある 5 歳児を対象に、小中学校通級指導教室や支援学級での経験がある指導員が個別指導を行った。

また、幼稚園への巡回相談を実施し、発達障害等があり教育的支援を必要とする幼児への個に応じた指導について、専門的な知識・技能をもつ相談員を市立幼稚園及び市内の私立幼稚園・認定こども園に派遣し、相談員が教職員への指導・助言を行うとともに、保護者からの教育相談に応じることにより、各園及び家庭との連携を通して、支援教育の一層の充実を図った。

その他、市立幼稚園において、在籍する個別の支援や配慮を要する幼児への指導・支援に関し、支援教育担当及び生活支援員を配置するとともに、医療的ケアを必要とする園児に対して日常生活を支援するための看護師を配置した。

## 【ひらかた子ども発達支援センター】

## 1. 市立ひらかた子ども発達支援センターの運営について

通所児に対しては、日々の生活を基盤とした個別・集団的な保育・療育を実施した。通所支援を利用していないが支援を必要とする親子に対しては、遊びや集団の場を通じて経験を広げ、成長を促すことができるよう地域支援事業を実施した。その他、医師の指示の下、理学療法・作業療法・言語聴覚療法を用いたリハビリテーション、障害児相談支援、巡回相談・保育相談の各事業を実施した。

## 2. 子どもの成長・発達を促す新たな取り組みについて

普段の保育・療育の活動の中で、子どもが身近に楽器や音楽に親しめる機会やセンターの園庭で動物と触れ合える場を設け、子どもの関心や興味を広げる行事に取り組んだ。

## 【保育幼稚園入園課】

## 1. 多子世帯における保育料等の負担軽減について

令和 2 年 4 月から引き続き、子育て世帯へのさらなる負担軽減を図るため、年齢制限や所得制限を撤廃し、本市独自の第 2 子以降の保育料無償化及び副食費の徴収免除を実施した。

## 2. 保育利用の利便性の向上等について

ICT を活用したビデオ通話による保育利用相談窓口を開設し、妊娠中の方や市外から転入予定の方など来庁が難しい世帯に対する相談体制の充実を図った。

また、育休明けの保育所（園）の利用に係るならし保育期間を拡充するとともに、小規模保育事業実施施設卒園後も引き続き保育所（園）を利用しやすくなるよう、基準を見直した。

保育施設の受入枠を有効に活用するとともに、より保育の必要な家庭が保育施設を利用できるよう、利用調整の見直しについて調査、検討を行った。

【子ども青少年政策課】

(1) 青少年育成指導員制度の運営

区 分	内 容
指 導 員 数	355 人
活 動 概 要	① 青少年に関する相談活動 ② 地域青少年団体の指導育成 ③ 街頭における青少年の指導 ④ 地域の環境浄化と関係先への連絡 ⑤ 啓発・広報活動 ⑥ その他青少年の健全育成のために必要な活動

(2) 結婚等新生活支援事業

申込件数	助成総額
296 件	81,126,000 円

(3) 枚方公園青少年センターの学習事業の状況

青少年教室

(a) 子ども囲碁教室

(単位：人)

開催回数	開催日	事業内容	講 師	登録人数
36 回	毎週火曜日	囲碁教室	愛碁会（登録団体）	10

(b) 青少年教室（ものづくり）

(単位：人)

開催回数	開催日	事業内容	講 師	参加人数
1 回	5 月 15 日	ハーバリウムづくり	友田 慶子	-
1 回	6 月 26 日	スタンドガラス風の貼り絵工作	安部 七知子	7
1 回	7 月 24 日	スタンドガラス風の貼り絵工作	安部 七知子	13
1 回	7 月 25 日	ハーバリウムづくり	友田 慶子	14
1 回	8 月 22 日	家ライトづくり	パナソニック CS センター職員	24
1 回	12 月 25 日	星空ランタンづくり	青少年センター職員	15

〔注〕ハーバリウムづくり（令和3年5月15日）は、新型コロナウイルス感染症拡大防止のため中止。

(4) 枚方公園青少年センターの文化事業の状況

① 枚方市少年少女合唱団

団員	37人(内訳 小学生13人 中学生15人 高校生9人)	
団長	横尾 佳子 子ども未来部長	
指導者	片岡 伸介、木下 出、大西 凌、播正 珠里	
伴奏者	武藤 麻由(土曜日担当) 吉澤 直子(日曜日担当)	
練習	土曜日 午後2時～4時、日曜日 午前9時30分～11時30分 於：枚方公園青少年センター	
発表会等	9月26日	定期発表会
	12月18日	「クリスマスコンサート」

② 枚方公園ユーススクエア

(単位：人)

開催回数	開催日	事業内容等	出演・演目	入場者数
1回	12月12日	第338回 サンサン人形劇場	Teatro 姐『手袋を買いに』 パペットルームこまくさ『チューリップがさいたら…ネツ』	72

③ 青年祭 3月21日(中止) [注] 新型コロナウイルス感染症拡大防止のため中止。

④ 各種講習会

(単位：人)

開催回数	開催日	事業内容	講師名	延参加人数
2回	2月12・13日	音響講習会	後藤 誠 (音響技師)	-
2回	2月26・27日	舞台照明実技講習会	渡部 行洋 (照明技師)	13

[注] 音響講習会のみ新型コロナウイルス感染症拡大防止のため中止。

(5) 枚方公園青少年センターの青少年サポート事業

① 青少年相談

(単位：件)

面接相談	電話相談	計
47	20	67

[注]・相談日：(面接相談) 毎月、第1・第3月曜日

(第1月曜日) 午後5時～午後7時50分 (第3月曜日) 午後4時～午後7時50分

・相談予約：メール受付(24時間)、電話受付(午前9時～午後5時 ※第4月曜日、年末年始除く)

・相談員：森本 昇(児童福祉司)、福田 やとみ(臨床心理士)、  
宮原 輝彦(児童養護施設指導員、元児童福祉士)

② 青少年サポート講座

(単位：人)

開催回数	開催日	事業内容	参加人数
1回	6月27日	講演テーマ：「課題に直面している青少年を親はどのように支えるか」 ～考え方と対応について～ 講師：森本 昇(青少年相談員)、福田 やとみ(臨床心理士)	5

子ども未来部

(6) 枚方公園青少年センターの施設利用状況

① 部屋の利用回数

(単位：回、%)

	室名	青少年	一般	行政	センター	合計	利用率
2階	第1集会室	31	285	63	63	442	50.5
	和室	19	328	47	6	400	45.7
	料理実習室兼 工 作 室	3	170	41	12	226	25.8
3階	ホー ル	94	358	50	72	574	65.5
	第2集会室	63	422	29	28	542	61.9
	編 集 室	6	448	39	5	498	56.8
	第1音楽室	66	707	0	1	774	66.3
	第2音楽室	57	669	0	3	729	62.4
計		339	3,387	269	190	4,185	55.1
計(編集室除く)		333	2,939	230	185	3,687	54.9

- [注]・基本的には、午前(9:00~12:30)、午後(13:00~17:00)、夜(17:30~21:00)の3区分としている。  
 なお、料理実習室兼工作室については、午前の区分を13:00まで、午後の区分は13:30からとしている。  
 ・音楽室については、午前(9:00~12:00)、午後A(12:15~15:00)、午後B(15:15~18:00)、夜(18:15~21:00)の4区分としている。  
 ・休館日は第4月曜日及び年末年始(計16日間)の他新型コロナウイルス感染症拡大防止のため利用中止期間(4月25日~6月20日、計57日間)を設けた。  
 ・開所時間：午前9:00~午後9:00。  
 ・平成22年12月1日から、青少年団体(主に22歳以下の青少年で構成される団体)以外は施設使用料を徴収。

② 利用団体登録数

(単位：団体)

一 般	青 少 年	計
293	35	328

③ 月別利用状況

(単位：人)

月	4月	5月	6月	7月	8月	9月	10月	11月	12月	1月	2月	3月	計
使用人数	3,152	2,939	1,077	3,920	3,338	3,364	5,629	5,913	5,708	4,354	2,981	5,126	47,501

④ 印刷機器の利用

(単位：件、枚)

区 分	原 紙 焼 付	輪 転 印 刷 機	静 電 複 写 機
件 数	82	82	160
枚 数	373	260,709	1,314

(7) 子どもの居場所づくり推進事業

実施団体数	実施箇所数	実施回数	1回当たりの子どもの平均参加人数
19団体	21か所	282回	36.2人

(8) 新型コロナウイルス感染症対策(子ども食堂弁当配付等事業)

実施団体数	実施箇所数	補助食数
10団体	11か所	7,655食

(9) 土日夜間電話相談件数(ひとり親家庭相談事業)

(単位：件)

件 数
440



【子ども相談課】

(1) 助産施設利用状況

(単位：人)

施 設	種 別	利 用 者 数		
		生活保護世帯	市民税非課税世帯	計
市立ひらかた病院		8	20	28
他市施設		4	2	6
計		12	22	34

(2) 母子生活支援施設利用状況

(単位：世帯、人)

施 設	利用世帯数	児童数
大阪府内施設	2	3
他府県施設	4	8
計	6	11

(3) ひとり親家庭自立支援給付金支給状況

(単位：件)

給付金	件数
自立支援教育訓練給付金	9
高等職業訓練促進給付金	26
高等職業訓練修了支援給付金	10

(4) ひとり親家庭等日常生活支援事業派遣状況

(単位：世帯、回)

登録世帯数	派遣回数	内 容
38 (5)	167 (-)	生活援助

〔注〕 ( ) 内の数は、父子家庭利用件数を内数で記載したもの。

(5) 母子父子寡婦福祉資金貸付状況

① 貸付状況

(単位：件)

資 金 名	種 別	貸 付 件 数		
		新規分	継続分	計
修学資金		8	17	25
就学支度資金		2		2
計		10	17	27

② 償還状況

(単位：円、%)

種 別	母 子	父 子	寡 婦	計
調 定	21,016,287	145,566	977,046	22,138,899
収 入	20,216,323	105,570	977,046	21,298,939
償還率	96.2	72.5	100.0	96.2

〔注〕 償還金は現年度分。

子ども未来部

(6) 母子父子福祉推進委員研修

(単位：人)

開催日	事業内容	参加人数	
3月26日	離婚を考えたときに子どものためにできること 講師：築城 由佳 (NPO 法人ハッピーシェアリング)	一般	4
		母子父子福祉推進委員	18
		母子・父子自立支援員	2

(7) ひとり親家庭等相談延件数

(単位：件)

生活一般		経済的支援・生活援護		その他	
求職・転職 資格取得 職業訓練等	167 (1)	母子父子寡婦福祉 資金貸付金関係	190 (4)	母子生活支援施設 入所関係	52
離婚前相談等	311 (10)	JR 定期券割引制度 助産施設入所等	204 (6)		
合 計					924 (21)

[注] ( ) 内の数は、父子家庭相談件数を内数で記載したもの。

(8) ファミリーサポートセンター利用支援事業

(単位：世帯)

登録世帯数
25

(9) ひとり親養育費確保サポート事業

(単位：件)

件名		件数
取り決め支援	弁護士相談	40
	公正証書等作成補助	7
受け取り支援	養育費保証促進補助	-

(10) 親支援プログラム

(単位：回、人)

	実施回数	参加人数	動画希望人数	延参加人数
トリプルP プログラム 小学生親対象 (オンライン)	1	4		
トリプルP 講座 母親向け	1	15		
トリプルP 講座 父親向け	1	24	15	

(11) 子ども支援プログラム

(単位：回、人)

	実施回数	参加人数	延参加人数
ファンフレンズプログラム	1	24	

(12) 家庭児童相談延件数

(単位：件)

相談内容	件数	相談内容	件数	相談内容	件数
虐待	1,931	養護その他	12	言語発達障害	36
知的障害相談	67	自閉症等相談	680	障害その他	10
非行	18	性格行動	2,758	不登校	756
育成その他	121	その他	62		
合計					6,451

(13) 子ども・若者育成支援推進事業

① ひきこもり等子ども・若者相談支援センター運営事業

(単位：件)

新規相談	～10歳代	20歳代	30歳代	その他
82	34	32	9	7

延相談件数	面接相談(延)	電話相談(延)	居場所支援(延)	家族の会(延)
2,935	1,881	565	430	59

- [注]・相談日：月曜日～金曜日（開庁日：午前9時～午後5時30分）  
 ・相談予約：専用電話にて受付（月曜日～金曜日）（開庁日：午前9時～午後5時30分）  
 ・相談員：臨床心理士、社会福祉士等の専門相談員

② 居場所支援事業

(単位：回、人)

実施回数	延参加人数
82	430

- [注]・実施日：毎週水曜日を含め、毎月7回程度  
 ・実施時間：午後2時～午後4時  
 ・活動拠点：枚方公園青少年センター和室等

③ 家族の会支援事業

(単位：回、人、家族)

実施回数	延参加人数	延参加家族数	延対象ケース数
9	61	55	59

- [注]・実施日：月1回程度  
 ・実施時間：午後2時～午後4時  
 ・活動場所：ラポールひらかた

④ 子ども・若者支援のための講座

(単位：人・回)

開催日	事業内容	参加数
11月18日	「ひきこもり UX 女子会 OSAKA 5 市」 【第1部】ひきこもり経験者の「体験談トーク」 講師：(一社)ひきこもり UX 会議 【第2部】当事者・経験者のみの「グループトーク」 家族・支援者の交流「つながる待合室」	(当事者会) 21 (つながる待合室) 5
(会場開催) 12月18日 (動画配信) 12月27日～ 1月31日	「子ども・若者支援のための市民講座」 テーマ：「これからの若者支援～本人も家族も孤立しないために～」 【第1部】講演「若者の孤立とつながり」 講師：金城 隆一 氏 (特非・沖縄青少年自立援助センターちゅらゆい) 【第2部】枚方市内の窓口の紹介	(会場) 62 (動画視聴回数) 講演編：255 窓口紹介編：287

子ども未来部

開催日	事業内容	参加数
(動画配信) 2月28日～ 3月31日	居場所ミーティング in ひらかた～出会い、つながり、語り合う～ 居場所活動、当事者会を実施している6団体より活動紹介 コメンテーター：原 未来 氏（滋賀県立大学 准教授）	(動画申込) 86

(14) スクールソーシャルワーカー活動件数

(単位：回)

	実施回数
巡回訪問	253
拠点校訪問	261

【子ども支援課】

(1) 子育て短期支援事業

(単位：件、日)

事業内容	利用件数	延利用日数	委託施設種別
ショートステイ	530	776	児童養護施設等
トワイライトステイ	4	4	児童養護施設等

(2) 育児支援家庭訪問事業

(単位：世帯、回)

派遣世帯数	派遣延回数
7	47

(3) 虐待対応相談延件数

相談内容	件数
虐待	33,599

【私立保育幼稚園課】

(1) ファミリーサポートセンター活動状況

(単位：人、件)

	登録者数
依頼会員	2,380
提供会員	347
両方会員	67
合計	2,794
相互活動件数	3,950

(2) 教育文化センター内「子育てサークル活動室」利用状況

(単位：日、人)

室名	利用日数	利用延人数（子育てサークルのみ）
活動室「ひまわり」	36	444（サークル）

## (3) 一時預かり（日単位）利用状況（延人数）

（単位：人）

施設名	利用理由別	就労・就学	緊 急	育児疲れ等	合計
光の峰保育園		60	70	959	1,089
親愛保育園		-	-	6	6
くずはあけぼの保育園		360	50	175	585
長尾保育園		130	-	261	391
常称寺保育園		31	73	829	933
村野保育園		152	-	141	293
牧野保育園		204	125	1,027	1,356
青桐保育園		-	-	33	33
第2長尾保育園		434	3	788	1,225
三矢ゆりかご保育園		2	5	8	15
宇山光の子保育園		41	-	231	272
蹉跎保育園		19	-	637	656
枚方たんぽぽ保育園		353	49	1,391	1,793
みずき敬愛保育園		77	63	992	1,132
合 計		1,863	438	7,478	9,779

〔注〕令和3年度から利用延べ人数に特別支援児童を含む。

## (4) 一時預かり（月単位）利用状況

（単位：人、回）

施設名	延利用人数	延利用回数
光の峰保育園	21	250
親愛保育園	-	-
くずはあけぼの保育園	19	181
長尾保育園	68	719
常称寺保育園	9	83
村野保育園	7	79
牧野保育園	44	422
青桐保育園	-	-
第2長尾保育園	66	764
三矢ゆりかご保育園	-	-
宇山光の子保育園	9	102
蹉跎保育園	32	330
枚方たんぽぽ保育園	56	598
みずき敬愛保育園	23	243
合 計	354	3,771

## (5) 就労応援型預かり保育利用状況

（単位：人、回）

施設名	延利用人数	延利用回数
長尾保育園	7	110
牧野保育園	6	103
第2長尾保育園	12	203
宇山光の子保育園	7	70
蹉跎保育園	24	384
合 計	56	870

(6) 病児保育の状況

(単位：人)

区 分	名 称	定員	延利用児童数
市 立	枚方市病児保育室（市立ひらかた 病院内）	5	558
委託事業	枚方病児保育室くるみ（香里ヶ 丘）	8	906
委託事業	ピッコロケアルーム（東山）	6	865
委託事業	クオレ（津田）	4	237
計（4か所）		23	2,566

〔注〕市内在住利用者数。

(7) 地域子育て支援拠点事業

種 別	実 施 園 等	主 な 事 業 内 容
5 日 型	明善めぐみ園	○子育て親子の交流の場の提供  ○子育て等に関する相談  ○地域の子育て関連情報の提供  ○子育て及び子育て支援者への講習等の実施  ○地域支援活動の実施  ○地域の多様な世代との連携  ○伝統文化や習慣・行事の実施  ○地域団体の活性化等、地域の子育て資源の 発掘・育成
5 日 型	まりも保育園	
3 日 型	蹠跽保育園	
3 日 型	中振敬愛保育所	
3 日 型	ギンガ保育園	
3 日 型	第二光の峰保育園	
3 日 型	くずは光の子保育園（分園）	
5 日 型	香里団地保育所	
5 日 型	枚方保育所	
5 日 型	楠葉野保育所	
5 日 型	ファミリーポートひらかた	
5 日 型	広場さぶり（サプリー村野内）	
5 日 型	すこやか広場・きょうぶん （教育文化センター内）	

〔注〕新型コロナウイルス感染症拡大防止のため、ひろば開放については令和3年4月25日から6月20日まで、イベントについては、令和3年4月17日から9月30日まで中止。10月1日以降は飲食を伴うイベント以外規模を縮小して再開。

(8) ふれあいルーム事業

(単位：日、人)

名 称（実施場所）	開室日数	延利用人数
ぱおぱお（中央図書館）	41	1,190
ひよこっこ（蹠跽図書館）	13	173
月ノヒカリ（蹠跽図書館）	17	176
おひさま（御殿山図書館）	20	189
えほんのお部屋ひまわり畑（香里ヶ丘図書館）	20	145
とこ・とこ（香里ヶ丘図書館）	20	312
あかちゃんたんぼのおへや（楠葉生涯学習市民センター）	15	332
わくわくパンダ（牧野図書館）	20	144
NPO法人 ハーモニークラブ（牧野図書館）	20	208
みんなのどんどこ（津田生涯学習市民センター）	20	151
マタニティチャームズ（津田生涯学習市民センター）	20	151
ぴよんぴよんうさぎ（菅原図書館）	39	292
合 計	265	3,463

〔注〕新型コロナウイルス感染症拡大防止のため、令和3年4月25日から6月20日まで中止

(9) 保育所(園)ふれあい体験

(単位:回、人)

区 分	実施回数	参加人数
5か月～8か月	9	244
1歳	10	740
合 計	19	984

(10) 枚方版ブックスタート事業

(単位:人)

対 象	対象人数	参加人数
1歳	2,494	1,478

(11) 多胎児家庭育児支援事業

(単位:回、人)

事業内容	利用回数	登録人数
ヘルパー派遣	70	29
ファミリーサポート センター利用料補助	15	16

(12) 私立幼稚園等幼児教育充実事業

(単位:事業)

	事業区分	事業数
1	幼児教育と小学校教育との円滑な接続に資する事業	7
2	地域の自然、人材、行事、公共施設等を活用し、幼児に多様な体験をする機会を提供する事業	9
3	幼児の保護者その他の関係者に幼児の知育、食育及び体育についての理解を深める機会を提供する事業	11
4	前3項以外の幼児の知育、食育及び体育の充実に資する事業	12
	合 計	39

[注]・主な取り組み内容は、保幼小連携、未就園児とその保護者に対する取り組み、園庭開放等。  
・枚方市私立幼稚園8園、認定こども園9園が実施。

【公立保育幼稚園課】

(1) 地域児童健全育成事業

① 育児相談の状況(公立保育所10園)

(単位:件)

種 別	しつけ	遊 び	食 事	その他	小 計	合 計
電 話	-	-	-	18	18	516
面 接	128	110	133	127	498	

[注] 件数の中には地域開放及び育児教室の相談も含む。

② 地域児童参加行事の状況（公立保育所7園 ※地域子育て支援拠点事業園を除く。）

（単位：回、人）

行事名	園庭開放	リズム・表現遊び	園行事	ミニ講座
実施回数	249	22	1	1
行事内容	・保育所の園庭で遊具を利用し、保育所の子どもと交流しながら各年齢にあった遊びを楽しむ（園庭あそび等）	・ピアノのリズムにあわせて体を動かし親子で楽しむ ・ふれあいあそび・わらべうたなどを親子で楽しむ ・体育遊具などを使って遊ぶ	・日本古来の伝承行事の由来を知り、園児とともに親子で楽しむ（ひな祭り・夏祭り・節分・もちつきなど） ・園行事に参加し親子で楽しむ（誕生会・ミニ運動会・クリスマス会・カレーパーティーなど）	・子育てに関するいろいろなミニ講座に参加して子どもへの関わりかたなどを学び豊かな心で子育てを楽しむ（虫歯予防・生活リズム・食事など）
参加人数	69	57	-	3
行事名	水・どろんこ遊び	造形・感触遊び	その他	出張保育
実施回数	0	6	20	-
行事内容	・園庭や砂場等を利用し、色水・フィンガーペインティング・どろだんご作りなど家庭で体験できない遊びを楽しむ	・粘土などの感触遊びや色々な素材を使った製作遊びを親子で楽しむ	・保育所園児と散歩に出かける ・室内のおもちゃで遊ぶ ・0B会に部屋の提供をし親子で楽しく遊んでもらう ・クラスに入って交流する ・絵本を楽しむ	・地域の交流などに出かけ、交流を深める ・紙芝居を読む ・集団遊びを楽しむ ・地域での子育てサロンへ出向き保育を行う
参加人数	-	22	53	-

[注]・参加人数は、保護者を含む延べ人数。  
・新型コロナウイルス感染症拡大防止のため「出張保育」は中止。

③ 育児教室の状況（地域子育て支援拠点事業園2園）

（単位：回、人）

対象者	スタッフ	回数	参加人数
8か月～5歳の乳幼児と保護者 ・保健センターの保健師が紹介した乳幼児健診で、子育ての支援が必要だと判断した保護者及び発達面での観察が必要と判断した乳幼児	保育所所長、主任、看護師 保健センター保健師 主任児童委員、民生委員・児童委員	8	23

④ 幼児教育教室の状況（未就園の2・3歳児親子が対象）公立幼稚園6園

（単位：回、人）

	園開放	幼児教育教室	園行事等への招待
実施回数	201	94	-
活動内容	・平日の午前中に園庭や保育室を利用し、幼稚園の遊具で遊んだり、園児と一緒に体操やダンスをし、触れ合って遊ぶ	・担当職員の指導の下、親子で保育に参加する（体育遊具で遊ぶ、体操・ダンスをする、親子で触れ合い遊びをする、季節に合った制作をする、水遊びや砂遊びをする等）	・観劇会、コンサートなどのイベントに、園児と一緒に親子で参加する ・夏祭り、交通安全教室、運動会、節分などの園行事に親子で参加する
参加人数	528	494	-
	未就園児親子向けの催し	ミニ講座	幼稚園見学会
実施回数	-	-	6
活動内容	・子育て支援アドバイザーによる、年齢や発達段階に合った玩具で遊ぶ機会の提供	・ベビーマッサージなど、親子で参加できる講座において、子どもとのさまざまなコミュニケーションの取り方を学び、子育てへの不安を解消する	・各幼稚園の施設内で、親子で制作や運動遊び、季節の遊びなどを経験したり、職員の話の聞いたりする中で、公立幼稚園の教育内容を知る
参加人数	-	-	51

[注]・参加人数は、保護者を含む延べ人数。  
・新型コロナウイルス感染症拡大防止のため「ミニ講座」「園行事等への招待」「未就園児親子向けの催し」は中止。



(2) 公立幼稚園幼児教育充実事業

事業区分別事業実施数

(単位：回)

	事業区分	実施数
1	幼稚園教育と小学校教育との円滑な接続に資する事業	6
2	地域の自然、人材、行事、公共施設等を活用し、幼児に多様な体験をする機会を提供する事業	6
3	幼児の保護者その他の関係者に幼児教育についての理解を深める機会を提供する事業等	6

〔注〕枚方市立幼稚園6園は、1～3のいずれかの事業を実施。(複数実施可)

【ひらかた子ども発達支援センター】

(1) なのはな(肢体不自由児グループ)の状況

(単位：人)

在籍児童数	18
-------	----

〔注〕令和3年4月1日現在。

(2) すぎの木(知的障害児グループ)の状況

(単位：人)

在籍児童数	54
-------	----

〔注〕令和3年4月1日現在。

(3) 理学療法士・作業療法士・言語聴覚士 セラピー実施延べ件数

(単位：件)

種別	所属	なのはな	すぎの木	外来
理学療法士		553	39	745
作業療法士		222	309	476
言語聴覚士		201	362	490
計		976	710	1,711

(4) 地域支援

① 地域支援「すくすく」通所児状況

(単位：人)

クラス		年齢	0歳児	1歳児	2歳児	3歳児	4歳児	5歳児	計
き	ひよこ		-	4	-	-	-	-	4
	きりん		-	-	6	-	-	-	6
	れもん		-	-	6	-	-	-	6
あお	ばす		-	-	8	-	-	-	8
	ひこうき		-	-	8	-	-	-	8
あか	りんご		-	-	6	-	-	-	6
	かに		-	-	8	-	-	-	8
計			-	4	42	-	-	-	46
就園児			-	-	-	1	5	11	17

② 地域支援「すくすく」通所児の進路

(単位：人)

種 別	年 齢							計
	0 歳児	1 歳児	2 歳児	3 歳児	4 歳児	5 歳児		
公立保育所	-	-	-	-	-	-	-	
私立保育園	-	-	1	-	-	-	1	
すぎの木	-	-	11	-	-	-	11	
公立幼稚園	-	-	7	-	-	-	7	
私立幼稚園	-	-	17	-	-	-	17	
認定子ども園	-	-	-	-	-	-	-	
すくすく（継続児）	-	3	-	-	-	-	3	
その他	-	-	-	-	-	-	-	
計		3	36	-	-	-	39	

〔注〕途中退所児を除く。

(5) 相談支援

相談支援延べ件数

(単位：件)

センター利用に関する相談				一般相談	障害児通所計画相談			計
すぎの木	なのはな	すくすく	外来リハビリ		すぎの木	なのはな	外部	
19	22	53	36	147	159	88	399	923

(6) 巡回相談・保育相談

① 巡回相談・保育相談延べ件数

(単位：件)

事業名	障害児保育制度 利用児童	障害児保育制度利 用児童以外（特例 加配児童含む）	計
巡回相談	87	168	255
保育相談	162	553	715
計	249	721	970

② 発達相談実施延べ件数

(単位：件)

所属	実施数
すぎの木	98
なのはな	21
すくすく	58
計	177

## 【保育幼稚園入園課】

## (1) 保育所入所状況

## ① 公立保育所

(単位：人)

名 称	定 員	入 所 状 況					
		3歳未満児		3歳以上児		計	
		入所児数	待機児数	入所児数	待機児数	入所児数	待機児数
阪 保 育 所	140	64	-	84	-	148	-
山 田 保 育 所	90	32	-	62	-	94	-
香 里 団 地 保 育 所	170	77	-	100	-	177	-
菅 原 保 育 所	90	36	-	62	-	98	-
枚 方 保 育 所	140	67	-	89	-	156	-
禁 野 保 育 所	90	41	-	62	-	103	-
藤 田 川 保 育 所	90	41	-	51	-	92	-
楠 葉 野 保 育 所	90	42	-	62	-	104	-
桜 丘 北 保 育 所	90	40	-	55	-	95	-
渚 西 保 育 所	90	42	-	56	-	98	-
計 (10か所)	1,080	482	-	683	-	1,165	-

〔注〕令和3年4月1日現在。待機児数は国定義による。

## ② 私立保育所

(単位：人)

名 称	定 員	入 所 状 況					
		3歳未満児		3歳以上児		計	
		入所児数	待機児数	入所児数	待機児数	入所児数	待機児数
香 里 ケ 丘 保 育 園	130	54	-	87	-	141	-
常 称 寺 保 育 園	130	61	-	90	-	151	-
茄 子 作 保 育 所	150	63	-	95	-	158	-
津 田 保 育 園	120	49	-	76	-	125	-
招 提 保 育 園	130	51	-	84	-	135	-
香 里 敬 愛 保 育 所	130	58	-	91	-	149	-
第 二 徳 風 保 育 園	120	104	-			104	-
徳 風 保 育 園	150			144	-	144	-
村 野 保 育 園	130	60	-	80	-	140	-
氷 室 保 育 園	120	48	-	68	-	116	-
香 里 ケ 丘 愛 児 園	70	27	-	38	-	65	-
光 善 寺 保 育 園	200	81	-	111	-	192	-
ギ ン ガ 保 育 園	130	49	-	81	-	130	-
青 桐 保 育 園	240	109	-	132	-	241	-
船 橋 保 育 園	130	54	-	78	-	132	-
天 の 川 保 育 園	160	73	-	92	-	165	-
親 愛 保 育 園	90	49	-	58	-	107	-
鷹 塚 山 保 育 園	90	46	-	57	-	103	-
く ず は 光 の 子 保 育 園	170	78	-	100	-	178	-
長 尾 保 育 園	170	87	-	101	-	188	-
光 の 峰 保 育 園	120	59	-	70	-	129	-
川 越 保 育 園	100	48	-	53	-	101	-
樋 之 上 保 育 園	180	83	-	105	-	188	-
ま り も 保 育 園	140	52	-	85	-	137	-
第 二 光 の 峰 保 育 園	90	46	-	50	-	96	-

名 称	定 員	入 所 状 況					
		3歳未満児		3歳以上児		計	
		入所児数	待機児数	入所児数	待機児数	入所児数	待機児数
中 振 敬 愛 保 育 所	185	84	-	122	-	206	-
枚方たんぽぽ保育園	90	42	-	62	-	104	-
くずはあけぼの保育園	140	74	-	90	-	164	-
牧 野 保 育 園	140	76	-	90	-	166	-
三矢ゆりかご保育園	170	68	-	99	-	167	-
第 2 長尾保育園	120	66	-	72	-	138	-
マ ツ ガ 保 育 園	130	56	-	80	-	136	-
みずき敬愛保育園	90	45	-	64	-	109	-
宇山光の子保育園	130	67	-	93	-	160	-
蹠 跫 保 育 園	90	45	-	59	-	104	-
小 倉 保 育 園	120	59	-	80	-	139	-
宮之阪サクラ保育園	120	57	-	74	-	131	-
北 牧 野 保 育 園	120	49	-	67	-	116	-
中宮まぶね保育園	120	54	-	77	-	131	-
走谷ちどり保育園	120	49	-	75	-	124	-
渚ゆりかご保育園	90	39	-	48	-	87	-
愛 和 保 育 園	30	30	-			30	-
ハレルヤ保育園	30	27	-			27	-
つくし保育園	30	29	-			29	-
計 (44か所)	5,455	2,505	-	3,278	-	5,783	-

〔注〕令和3年4月1日現在。 待機児数は国定義による。

③ 認定こども園（保育利用分に限る）

（単位：人）

名 称	定 員	入 所 状 況					
		3歳未満児		3歳以上児		計	
		入所児数	待機児数	入所児数	待機児数	入所児数	待機児数
明 善 め ぐ み 園	140	62	-	91	-	153	-
明 善 第 三 め ぐ み 園	40	11	-	18	-	29	-
うみのほし幼稚園	100	40	-	60	-	100	-
鴻池学園第二幼稚園	100	47	-	70	-	117	-
勝山愛和香里ヶ丘幼稚園	90	32	-	52	-	84	-
春日丘幼稚園	90	40	-	66	-	106	-
報 徳 幼 稚 園	15			17	-	17	-
鴻池学園第三幼稚園	120			73	-	73	-
清香学園幼稚園	20			23	-	23	-
う ら ら 幼 稚 園	20			23	-	23	-
計 (10か所)	735	232	-	493	-	725	-

〔注〕令和3年4月1日現在。 待機児数は国定義による。

④ 小規模保育事業A型実施施設

（単位：人）

名 称	定 員	入 所 状 況	
		3歳未満児	
		入所児数	待機児数
おおがいと小規模保育施設	19	19	-
楠葉なみき小規模保育施設	19	18	-
こうりょう小規模保育施設	19	19	-
たのくちやま小規模保育施設	19	17	-
ひらかた小規模保育施設	19	17	-

名 称	定 員	入 所 状 況	
		3 歳未満児	
		入所児数	待機児数
さだ小規模保育施設	19	19	-
カナデ保育園	12	12	-
クアッカ長尾保育園	12	14	-
常称寺枚方駅前保育園	19	20	-
小規模保育園 のはらうた	19	13	-
樹保育所宮之阪園	19	18	-
みんなの里 ぼこぼこほいくえん	19	19	-
計 (12か所)	214	205	-

〔注〕令和3年4月1日現在。 待機児数は国定義による。

⑤ 小規模保育事業B型実施施設

(単位：人)

名 称	定 員	入 所 状 況	
		3 歳未満児	
		入所児数	待機児数
アップル保育園	10	8	-
きみ保育園	10	9	-
ひよこ保育園	10	8	-
すだち保育園	12	13	-
計 (4か所)	42	38	-

〔注〕令和3年4月1日現在。 待機児数は国定義による。

(2) 枚方市立臨時保育室

(単位：人)

名 称	定 員	入室児数	待機児数
蹉跎西臨時保育室	50	延13	-

〔注〕令和3年10月1日開室。 待機児数は国定義による。

(3) 施設等利用給付認定者数

(単位：人)

	0才児	1歳児	2歳児	3歳児	4歳児	5歳児	合計
新1号				497	486	538	1,521
新2号				304	390	482	1,176
新3号	-	2	4				6
合計	-	2	4	801	876	1,020	2,703

〔注〕令和3年4月1日現在。

(4) 園児数

〔3歳児の入園者数〕

(単位：人)

幼稚園名	入園者数	幼稚園名	入園者数
枚方	21	蹉跎	18
香里	24	田口山	15
樟葉	21		
高陵	23	計	122

〔注〕令和3年4月9日現在。

子ども未来部

〔4歳児の入園者数〕 (単位：人)

幼稚園名	入園者数	幼稚園名	入園者数
枚方	2	蹉跎	3
香里	5	田口山	6
樟葉	3		
高陵	4	計	23

〔注〕令和3年4月9日現在。

〔5歳児の入園者数〕 (単位：人)

幼稚園名	入園者数	幼稚園名	入園者数
枚方	-	蹉跎	1
香里	-	田口山	1
樟葉	-		
高陵	-	計	2

〔注〕令和3年4月9日現在。

(5) 幼稚園学級数及び園児数

〔3歳児〕 (単位：クラス、人)

幼稚園名	学級数	園児数	幼稚園名	学級数	園児数
枚方	1	22	蹉跎	1	18
香里	1	24	田口山	1	15
樟葉	1	22			
高陵	1	24	計	6	125

〔注〕令和3年5月1日現在。

〔4歳児〕 (単位：クラス、人)

幼稚園名	学級数	園児数	幼稚園名	学級数	園児数
枚方	1	21	蹉跎	1	25
香里	1	30	田口山	1	24
樟葉	1	23			
高陵	1	26	計	6	149

〔注〕令和3年5月1日現在。

〔5歳児〕 (単位：クラス、人)

幼稚園名	学級数	園児数	幼稚園名	学級数	園児数
枚方	1	32	蹉跎	1	27
香里	1	35	田口山	1	27
樟葉	1	31			
高陵	1	24	計	6	176

〔注〕令和3年5月1日現在。

資料編

【子ども相談課】

(1) 助産施設入所状況

(単位：人)

施設・種別	令和元年度	令和2年度	令和3年度
市立ひらかた病院	46	28	28
他市施設	7	7	6
計	53	35	34

(2) 母子生活支援施設入所状況

(単位：世帯)

施設	令和元年度	令和2年度	令和3年度
大阪府内施設	4	1	2
他府県施設	3	3	4
計	7	4	6

(3) ひとり親家庭等日常生活支援員派遣状況

(単位：世帯、回)

年 度	登録世帯数	派遣回数	派 遣 理 由
令和元年度	18 (4)	218 (173)	生活援助
令和2年度	14 (2)	144 (40)	生活援助
令和3年度	38 (5)	167 (-)	生活援助

[注] ( ) 内の数は、父子家庭利用件数を内数で記載したもの。

(4) ひとり親家庭自立支援給付金支給状況

(単位：件)

給付金	年 度	令和元年度	令和2年度	令和3年度
自立支援教育訓練給付金		12	10	9
高等職業訓練促進給付金		36	33	26
高等職業訓練修了支援給付金		7	15	10

(5) ひとり親家庭等延相談件数

(単位：件)

年 度	内 容	生活一般	生活援護	その他	計
令和元年度		309 (12)	455 (3)	40 (-)	804 (15)
令和2年度		347 (19)	429 (10)	22 (-)	798 (29)
令和3年度		478 (11)	394 (10)	52 (-)	924 (21)

[注] ( ) 内の数は、父子家庭相談件数を内数で記載したもの。

(6) ファミリーサポートセンター利用支援事業登録世帯数

(単位：世帯)

令和元年度	令和2年度	令和3年度
12	14	25

(7) 家庭児童相談延件数

(単位：件)

年 度	内 容	虐待	養護 その他	言語発達	知的障害 相談	自閉症等 相談	障害 その他	非行	性格行動	不登校
令和元年度		1,603	17	46	77	366	15	13	2,964	547
令和2年度		1,380	19	48	79	550	12	14	2,533	517
令和3年度		1,931	12	36	67	680	10	18	2,758	756

年度別	内容別	育成 その他	その他	合 計
令和元年度		77	63	5,788
令和2年度		144	69	5,365
令和3年度		121	62	6,451

子ども未来部

【子ども支援課】

(1) 子育て短期支援事業利用件数

(単位：件、日)

年度	ショートステイ		トワイライトステイ	
	件数	延利用日数	件数	延利用日数
令和元年度	344	508	59	61
令和2年度	463	634	13	15
令和3年度	530	776	4	4

(2) 虐待対応相談延件数

(単位：件)

年度	虐待
令和元年度	20,026
令和2年度	29,911
令和3年度	33,599

【私立保育幼稚園課】

(1) ファミリーサポートセンター活動状況

(単位：人、件)

年度	依頼会員	提供会員	両方会員	計	活動件数
令和元年度	2,112	319	84	2,515	4,178
令和2年度	2,195	330	71	2,596	2,777
令和3年度	2,380	347	67	2,794	3,950

(2) 一時預かり事業利用状況（延人数）

(単位：人)

施設名	令和元年度		令和2年度		令和3年度	
	日単位	月単位	日単位	月単位	日単位	月単位
光の峰保育園	1,854	518	1,305	454	1,089	250
親愛保育園	124	144	22	-	6	-
くずはあけぼの保育園	762	1,312	790	409	585	181
長尾保育園	611	1,244	268	750	391	719
常称寺保育園	1,263	339	875	167	933	83
村野保育園	251	279	252	271	293	79
牧野保育園	1,910	1,129	1,162	711	1,356	422
青桐保育園	313	271	124	68	33	-
第2長尾保育園	1,790	1,351	1,306	803	1,225	764
三矢ゆりかご保育園	131	57	6	74	15	-
宇山光の子保育園	1,010	503	358	386	272	102
蹠跢保育園	906	816	537	288	656	330
枚方たんぼぼ保育園	1,762	842	1,712	489	1,793	598
みずき敬愛保育園	-	-	852	182	1,132	243
合計	12,687	8,805	9,569	5,052	9,779	3,771
	21,492		14,621		13,550	

〔注〕月単位については、延利用回数。

令和3年度から日単位に特別支援児童の利用を含む。



(3) 就労応援型預かり保育利用状況

施設名	年度
	令和3年度 延利用回数
長尾保育園	110
牧野保育園	103
第2長尾保育園	203
宇山光の子保育園	70
蹠跏保育園	384
合計	870

〔注〕令和3年度から就労応援型預かり保育を開始。

(4) こんにちは赤ちゃん事業（乳児家庭全戸訪問事業）訪問実施状況

(単位：件)

	令和元年度	令和2年度	令和3年度
訪問家庭数	2,002	1,817	1,953

〔注〕保健センターによる新生児家庭訪問の実施家庭を除く。

【公立保育幼稚園課】

(1) 公立保育所給食日数及び給食賄費

(単位：日、円)

種別	年度	令和元年度	令和2年度	令和3年度
	日数		290	293
賄費		89,631,983	93,355,245	88,328,795

(2) 病児保育室

① 市立病児保育室利用状況及び利用料徴収状況

(単位：人、円)

種別	年度	令和元年度	令和2年度	令和3年度
	延利用児童数		824	261
利用料		1,568,000	516,000	1,089,000

② 病児保育室間食日数及び間食賄費

(単位：日、円)

種別	年度	令和元年度	令和2年度	令和3年度
	日数		232	145
賄費		51,766	28,288	43,127

【ひらかた子ども発達支援センター】

(1) なのはな（肢体不自由児グループ）

① 在籍児童状況（月別初日在籍）

(単位：人)

月別 内容		4月	5月	6月	7月	8月	9月	10月	11月	12月	1月	2月	3月	計
		4月	5月	6月	7月	8月	9月	10月	11月	12月	1月	2月	3月	
令和元年度	在籍人数	27	27	27	31	32	31	32	33	34	35	36	37	
	延出席人数	156	181	205	218	175	205	256	205	230	229	209	216	
令和2年度	在籍人数	22	22	22	23	25	26	26	28	28	28	28	28	
	延出席人数	24	24	130	124	88	136	156	158	159	158	159	174	
令和3年度	在籍人数	18	18	18	20	21	21	23	24	26	28	30	33	
	延出席人数	13	6	61	105	81	118	160	146	155	99	101	151	

[注] 令和3年4月25日から6月20日まで緊急事態宣言発令に伴う家庭保育協力期間。

移動時動作別児童数

(単位：人)

移動時動作	児童数			移動時動作	児童数		
	令和元年度	令和2年度	令和3年度		令和元年度	令和2年度	令和3年度
独歩	10	7	8	座位移動	1	-	-
伝い歩き	2	2	2	寝返り	6	4	6
四つ這い	1	-	3	移動不可	12	11	12
肘這い	5	4	2	計	37	28	33

[注] 各年度3月1日現在。

② 年齢別状況

(単位：人)

年齢	0歳	1歳	2歳	3歳	4歳	5歳	6歳	計
令和元年度	1	5	11	6	7	2	5	37
令和2年度	-	5	7	9	3	2	2	28
令和3年度	1	10	8	6	5	2	1	33

[注] 各年度3月1日現在。

③ 通園送迎事業（延べ利用件数）

(単位：件)

種別	令和元年度	令和2年度	令和3年度
介護タクシー	466	108	10
タクシー	1,897	1,683	1,180
計	2,363	1,791	1,190

(2) すぎの木 (知的障害児グループ)

① 在籍児童状況 (月別初日在籍)

(単位: 人)

内 容		月 別												計
		4月	5月	6月	7月	8月	9月	10月	11月	12月	1月	2月	3月	
令和元年度	在籍人数	55	55	55	55	58	59	59	59	59	58	59	59	
	延出席人数	723	895	933	1,023	889	964	1,025	1,040	971	934	917	703	
令和2年度	在籍人数	52	52	52	52	51	51	51	52	52	51	52	52	
	延出席人数	191	209	759	943	749	902	985	872	880	847	809	729	
令和3年度	在籍人数	54	54	53	53	51	51	51	51	51	51	51	51	
	延出席人数	438	476	780	825	715	803	895	856	782	555	511	609	

[注] 令和3年4月25日から6月20日まで緊急事態宣言発令に伴う家庭保育協力期間。

② 年齢別状況

(単位: 人)

年 度	年 齢				
	3歳	4歳	5歳	6歳	計
令和元年度	-	31	16	12	59
令和2年度	-	21	22	9	52
令和3年度	3	22	10	16	51

[注] 各年度3月1日現在。

③ 通園バス

台数・・・バス (ぞうバス、きりんバス、ぱんだバス) 3台   ワゴン車 (うさぎワゴン) 1台  
乗車可能園児数・・・バス 園児 20人程度   ワゴン車 園児 10人程度

(単位: 回、人、km)

年 度	バス名	使用回数	利用人数	走行距離
令和元年度	ぞうバス	438	5,715	9,745
	きりんバス	437	5,262	9,525
	ぱんだバス	448	6,318	8,853
	うさぎワゴン	454	1,733	7,871
令和2年度	ぞうバス	385	5,261	8,370
	きりんバス	384	4,358	8,348
	ぱんだバス	384	4,758	7,267
	うさぎワゴン	371	1,294	4,439
令和3年度	ぞうバス	431	5,679	10,038
	きりんバス	429	4,640	7,908
	ぱんだバス	427	5,119	6,973
	うさぎワゴン	306	735	5,356

(3) 給食

給食日数及び給食賄費

(単位：日、人、円)

種 別 \ 年 度	令和元年度	令和2年度	令和3年度
日 数	221	215	216
人 員	13,182	10,138	9,200
賄 費	4,042,019	3,636,525	3,456,777

(4) セラピー

理学療法士・作業療法士・言語聴覚士 セラピー実施延べ件数

なのはな実施延べ件数

(単位：件)

種 別 \ 年 度	令和元年度	令和2年度	令和3年度
理 学 療 法 士	1,222	734	553
作 業 療 法 士	433	248	222
言 語 聴 覚 士	284	188	201
計	1,939	1,170	976

すぎの木実施延べ件数

(単位：件)

種 別 \ 年 度	令和元年度	令和2年度	令和3年度
理 学 療 法 士	61	75	39
作 業 療 法 士	294	322	309
言 語 聴 覚 士	255	354	362
計	610	751	710

外来実施延べ件数

(単位：件)

種 別 \ 年 度	令和元年度	令和2年度	令和3年度
理 学 療 法 士	439	648	745
作 業 療 法 士	251	371	476
言 語 聴 覚 士	154	245	490
計	844	1,264	1,711

(5) 地域支援

① 地域支援「すくすく」通所見状況

(単位：人)

種 別 \ 年 度	令和元年度	令和2年度	令和3年度
「すくすく」のみ通所する児童	69	60	46
他施設に通所する児童 (就園児)	28	19	17
計	97	79	63

② 地域支援「すくすく」通所児の進路

(単位：人)

種 別 \ 年 度	令和元年度	令和2年度	令和3年度
公立保育所	3	2	-
私立保育園	2	2	1
すぎの木	12	20	11
公立幼稚園	8	6	7
私立幼稚園	18	14	17
認定子ども園	-	-	-
すくすく(継続児)	14	6	3
その他	2	5	-
計	59	55	39

〔注〕途中退所児を除く。

(6) 相談支援

相談支援延べ件数

(単位：件)

種 別 \ 年 度	令和元年度	令和2年度	令和3年度
センター利用に関する相談	240	143	130
一般相談	67	81	147
障害児通所計画相談	352	461	646
計	659	685	923

(7) 巡回相談・保育相談

① 巡回相談・保育相談延べ件数

(単位：件)

種 別 \ 年 度	令和元年度	令和2年度	令和3年度
巡回相談	329	322	255
保育相談	596	616	715
計	925	938	970

② 発達相談実施延べ件数

(単位：件)

所 属 \ 年 度	令和元年度	令和2年度	令和3年度
すぎの木	108	103	98
なのはな	42	27	21
すくすく	59	69	58
計	209	199	177

【保育幼稚園入園課】

(1) 公私立保育所入所状況及び保育料徴収状況

年度	種別	公立	私立	広域入所(委託)	計
令和元年度	保育所数(か所)	17	42		59
	定員(人)	1,284	5,185		6,469
	入所(人)	385	1,507	12	1,904
	退所(人)	390	1,394	13	1,797
	児童数(延人)	16,447	69,485	36	85,968
	保育料有(延人)	8,822	36,114	16	44,952
	保育料無(延人)	7,625	33,371	20	41,016
	保育料徴収額(円)	221,987,620	883,826,430	461,500	1,106,275,550
	保育料徴収率(%)	99.28	98.91	96.65	98.98
	待機児数(人)	-	-		-
令和2年度	保育所数(か所)	17	43		60
	定員(人)	1,284	5,325		6,609
	入所(人)	386	1,500	11	1,897
	退所(人)	347	1,480	11	1,838
	児童数(延人)	16,512	70,424	25	86,961
	保育料有(延人)	3,050	11,828	3	14,881
	保育料無(延人)	13,462	58,596	22	72,080
	保育料徴収額(円)	88,083,180	328,709,415	84,000	416,876,595
	保育料徴収率(%)	99.50	99.21	100	99.27
	待機児数(人)	-	-		-
令和3年度	保育所数(か所)	16	44		60
	定員(人)	1,194	5,455		6,649
	入所(人)	336	1,546	10	1,892
	退所(人)	378	1,586	12	1,976
	児童数(延人)	15,501	71,151	13	86,665
	保育料有(延人)	3,002	12,943	2	15,947
	保育料無(延人)	12,499	58,208	11	70,718
	保育料徴収額(円)	75,979,710	313,446,238	251,840	389,677,788
	保育料徴収率(%)	99.38	99.12	100	99.17
	待機児数(人)	-	-		-

[注]・保育所数・定員・待機児数は、各年度4月1日現在。

・保育料は現年度分。

・認定こども園、小規模保育施設(公立以外)は直接施設が徴収しているため、未掲載。

・待機児数は国定義による。

【参考】 債権回収課への保育料移管徴収状況

(単位：件、円、%)

年度	移管件数	移管金額	徴收件数	徴収金額	徴収率
令和元年度	35	22,496,189	32	15,739,524	69.97
令和2年度	2	600,363	2	512,575	85.37
令和3年度	1	1,268,500	1	305,600	24.09

(2) 市立幼稚園学級数及び園児数

(単位：クラス、人)

区 分	令和元年度		令和2年度		令和3年度	
	学級数	園児数	学級数	園児数	学級数	園児数
3 歳 児	6	137	6	132	6	125
4 歳 児	7	169	6	173	6	149
5 歳 児	9	161	7	184	6	176
計	22	467	19	489	18	450

[注] 各年度5月1日現在。

子ども未来部 所管施設の概要

(令和4年4月1日現在)

施設名	区 分	所 在 地	開設年月日	敷地面積 (㎡)	建物面積 (㎡)	建物構造	定員 (人)
枚方公園 青少年センター		伊加賀東町6-8	平成2年1月	公設市場 (サンパーク) 2・3階部分	1,465.12	鉄筋コンクリート造 地下1階 地上3階 一部4階建 (2・3階部分)	全室総 定員 312
助産施設		禁野本町2丁目14-1	昭和44年4月1日	市立ひらかた 病院内	64.92	鉄筋コンクリート造	4
阪保育所		牧野本町1丁目10-6	昭和26年6月20日	1,523.61	946.58	鉄筋コンクリート造 2階建	140
山田保育所		甲斐田東町31-2	昭和35年9月1日	2,392.00	612.94	軽量鉄骨造 平屋建	90
香里団地保育所		香里ヶ丘2丁目8-1	昭和37年7月1日	3,311.69	1,513.34	軽量鉄骨造平 屋建、鉄筋コ ンクリート造 2階建	170
菅原保育所		長尾元町1丁目17- 10	昭和41年4月1日	2,080.17	1,054.07	軽量鉄骨造平 屋建、鉄筋コ ンクリート造 2階建	90
枚方保育所		東田宮1丁目2-5	昭和43年5月1日	2,637.32	917.90	鉄骨造2階建	140
禁野保育所		中宮北町1-2	昭和45年4月1日	(借地) 1,947.17	598.60	軽量鉄骨造 平屋建	90
藤田川保育所		香里ヶ丘3丁目4	昭和46年6月1日	(借地) 1,322.74	665.36	鉄筋コンクリート造 2階建	90
楠葉野保育所		南楠葉1丁目26-10	昭和50年4月1日	2,644.65	781.91	鉄骨造平屋 建、軽量鉄骨 造	90
桜丘北保育所		桜丘町20-1	昭和54年4月1日	2,225.00	736.64	鉄骨造平屋 建、軽量鉄骨 造	90
病児保育室		禁野本町2丁目14-1	昭和54年5月1日	市立ひらかた 病院内	132.47	鉄筋コンクリート造	5
おおいと 小規模保育施設		大垣内町2丁目9-33	平成29年4月1日	(借地) 1,421.60	191.1	鉄筋コンクリート造	19
楠葉なみき 小規模保育施設		楠葉並木2丁目29-3	平成29年7月1日	北部支所内	216.30	鉄筋コンクリート造	19
こうりょう 小規模保育施設		御殿山南町2-5	平成30年4月1日	高陵幼稚園 内	150.46	軽量鉄骨造	19

子ども未来部

施設名	区分	所在地	開設年月日	敷地面積 (㎡)	建物面積 (㎡)	建物構造	定員 (人)
たのくちやま 小規模保育施設		田口山3-10-2	平成30年10月1日	田口山幼稚園 園内	102.01	軽量鉄骨造	19
ひらかた 小規模保育施設		枚方上之町11-16	平成31年1月1日	枚方幼稚園 園内	159.82	軽量鉄骨造	19
さだ 小規模保育施設		東中振2-1783-1	平成31年1月1日	蹉跎幼稚園 園内	97.7	軽量鉄骨造	19
蹉跎西臨時保育室		出口6-20-5	令和3年10月1日	1,940	380	鉄骨造平屋建	50
ひらかた子ども発達支 援センター		磯島北町3-2	平成31年4月1日	2,297.76	3,475.61	鉄骨造3階建 簡易スチール造 平屋建	110

〔幼稚園〕

(令和4年4月1日現在)

施設名	区分	所在地	開設年月	敷地面積 (㎡)	建物面積 (㎡)	学級数	保有普通 教室数
枚方幼稚園		枚方上之町11-16	昭和12年4月	2,959	1,013	3歳児 1 4歳児 1 5歳児 1	4
香里幼稚園		香里ヶ丘10丁目5-2	昭和42年4月	5,486	545	3歳児 1 4歳児 1 5歳児 1	4
樟葉幼稚園		南楠葉2丁目40-38	昭和42年4月	1,586	509	3歳児 1 4歳児 1 5歳児 1	4
高陵幼稚園		御殿山南町2-5	昭和43年5月	2,561	732	3歳児 1 4歳児 1 5歳児 1	4
蹉跎幼稚園		東中振2丁目1783-1	昭和45年4月	2,573	575	3歳児 1 4歳児 1 5歳児 1	3
田口山幼稚園		田口山3丁目10-2	昭和51年4月	3,285	525	3歳児 1 4歳児 1 5歳児 1	3