

令和3年度 ひらかたコロナウイルス感染症対策店
応援プレミアム付商品券事業の実施結果について

枚方市新型コロナウイルス感染症対策事業者支援実行委員会

(【事務局】枚方市観光にぎわい部商工振興課)

目 次

1	ひらかたコロナウイルス感染症対策店応援プレミアム付商品券事業	1
2	事業者アンケート	5
3	市民アンケート	7
4	枚方市産業振興対策審議会の意見	10
5	今後の取り組みについて	11
6	事業者アンケートの自由意見（主なもの）	12
7	付属資料	13

1 ひらかたコロナウイルス感染症対策店応援プレミアム付商品券事業

(1) 事業趣旨

新型コロナウイルス感染症により影響を受けている市内の感染症対策店を支援するとともに、地域における消費を喚起・支えするため、大阪府の「感染防止宣言ステッカー事業」又は、枚方信用金庫が実施する「新型コロナ対策安心宣言ステッカー事業」に登録している店舗（以下「対策店舗」という。）で使用できるひらかたコロナウイルス感染症対策店応援プレミアム付商品券（以下「商品券」）を発行した。

北大阪商工会議所、枚方信用金庫、枚方市のほか、新たに商業者支援の観点から市内商業者の実態を把握する枚方市商業連盟を構成団体に加えた「枚方市新型コロナウイルス感染症対策事業者支援実行委員会」を事業実施主体として取り組んだ。

(2) 事業概要

商品券名称	ひらかたコロナウイルス感染症対策店応援プレミアム付商品券
発行総額	1,200,000 千円
発行数	400,000 冊
額面	1 冊 3,000 円
販売価格	2 冊 1 セット 5,000 円で販売 ※住民税非課税世帯・コロナ禍を受けた生活困窮世帯は 1 人あたり 1 冊無償配布
商品券の券種	1 冊あたり 500 円券 6 枚綴り（取扱店全店共通券 4 枚・地域中小店専用券 2 枚） [利用の制限] ・出資や債務の支払い（税金、振込手数料、電気・ガス等） ・有価証券、商品券、ギフト券、プリペイドカード、切手、印紙等の換金性の高いものの購入 ・現金との換金、金融機関への預け入れ、釣銭発行の禁止
プレミアム率	20%
利用期間	令和 3 年 10 月 9 日（土）～令和 4 年 1 月 31 日（月） ※再販売の実施に伴い、令和 4 年 1 月 10 日から利用期間を延長。
対象者等	<ul style="list-style-type: none"> ➤ コロナ禍で影響を受けた「住民税非課税世帯」及び「コロナ禍を受けた生活困窮世帯」に対し、1 人あたり商品券 1 冊を引換により無償配布。 ➤ 希望する市民に対し、抽選により 2 冊セットで販売。
抽選方法	市公式 LINE（専用サイト）・往復はがき申込による抽選
販売・無償引換場所	市役所別館 3 階（市民会館ロビー）、地域活性化支援センター、南部・津田・楠葉・御殿山・菅原・牧野・さだ生涯学習市民センター、尊延寺公民館（特設）
コールセンター	市民・登録店舗からの問合せ対応（ナビダイヤル・フリーダイヤルにて対応）

(3) 事業経費等

(収入)

	金額
市負担金	478,361,446 円
売上金	897,780,000 円
計	1,376,141,446 円

(支出)

	金額
商品券費	1,178,167,000 円
事務費等	197,974,446 円
計	1,376,141,446 円

(4) 利用状況等

①販売・無償引換

当初販売当選者の購入辞退による残数並びに無償配布残数※について、再販売を行うとともに令和4年1月10日までとされていた利用期間を、令和4年1月31日までに延長。

	期間等		販売	無償引換
1	10月4日～10月24日	<u>当初販売①</u>	237,656冊	35,068冊
2	10月25日～11月5日	当初販売(延長)	278冊	602冊
3	11月27日～12月10日	<u>再販売②</u>	120,206冊	
4	12月11日～12月17日	再販売(第1次延長)	500冊	
5	12月18日～12月24日	再販売(第2次延長)	260冊	
6	12月25日～1月14日	再販売(第3次延長)	210冊	
7	1月14日～1月21日	個別対応	2冊	
計			359,112冊	35,670冊
			394,782冊	

※無償配布対象者への対応

- ・宛所不明で返戻された「無償配布はがき(1,344通)」を市役所他部署保有DATAと照合。住所が判明した世帯に「無償配布はがき」を再送(137通)。
- ・基準日を「8/1時点」に設定したが「8/31までに本市に転入し、かつ生活保護の認定を受けた者」を対象に追加(10冊)。
- ・10/1までとされていた家計急変世帯の申請受付を10/15までに延長。

②抽選申込数等

	WEB申込	往復はがき	総申込数	申込冊数	当選冊数
<u>当初販売①</u>	37,816件	2,668件	40,484件	343,348冊	257,000冊
<u>再販売②</u>	28,950件	2,647件	31,597件	285,752冊	127,000冊

③販売・引換率

98.7% (394,782冊/400,000冊)

④利用(換金)率

99.5% (1,178,167千円[換金額]/1,184,346千円[394,782冊×3,000円])

(5) クーポン券利用可能店舗

①募集期間

令和3年9月1日(水)～令和3年12月15日(水)

②登録の要件等

- ア 枚方市内で営業している店舗・施設であること
- イ 新型コロナウイルス感染症に対応する感染予防対策を行い、大阪府が実施する感染防止宣言ステッカーまたは、枚方信用金庫が実施する新型コロナ対策安心宣言ステッカーのいずれかに登録し、ステッカーを店頭に掲示して、今後も継続して対策を行うこと。

③登録状況

1, 499店舗

	業種	店舗数
1	飲食店	480
2	その他の小売業	220
3	衣料・身の回り品取扱店	161
4	理容・美容店	140
5	その他サービス業	85
6	その他の業種	75
7	コンビニ	69
8	スーパー	58
9	飲食料品店	46
	ドラッグストア	46
—	その他	119

	エリア別	店舗数
1	樟葉駅周辺	353
2	枚方市駅周辺	221
3	中宮・宮之阪・田口・御殿山	193
4	星丘・山之上・茄子作・香里ヶ丘	156
5	出屋敷・長尾・北山	140
6	船橋・養父・高野道・招提	131
7	枚方公園・光善寺	127
8	牧野	92
9	津田・藤阪	86

④感染対策ステッカー貼付状況

ステッカー	貼付数	比率
大阪府のみ	796	53%
枚方信用金庫のみ	433	29%
両方	270	18%

⑤換金額等

1, 178, 167千円

(円)

	業種	金額
1	スーパー	464,494,000
2	飲食店	167,161,000
3	ドラッグストア	151,310,000
4	その他の小売業	110,758,000
5	衣料・身の回り品取扱店	46,597,500
6	百貨店	45,623,500
7	飲食料品店	34,929,500
8	コンビニ	23,582,000
9	その他の業種	23,473,500
10	家電販売店	20,641,500
—	その他	89,596,500

	エリア別	金額
1	出屋敷・長尾・北山	205,899,000
2	中宮・宮之阪・田口・御殿山	157,340,500
3	船橋・養父・高野道・招提	155,849,500
4	樟葉駅周辺	154,975,000
5	枚方市駅周辺	151,448,000
6	星丘・山之上・茄子作・香里ヶ丘	116,888,500
7	津田・藤阪	97,883,000
8	枚方公園・光善寺	85,604,000
9	牧野	52,279,500

⑥規模別利用率

- ア 地域中小店専用券利用可能店舗 42.9% (504,969千円)
- イ 全店共通券のみ利用可能店舗 57.1% (673,198千円)

(6) 全体スケジュール

期 間 等		主 な 事 務 内 容
令和3年	9月 1日 (水)	・参加店舗募集開始 ・コールセンター開設
	9月 8日 (水)	・抽選応募開始 (当初販売)
	9月22日 (水)	・抽選応募締め切り
	9月28日 (火)	・抽選結果通知
	10月 4日 (月)	・当初販売及び無償引換開始
	10月 9日 (土)	・利用開始
	11月 5日 (金)	・抽選応募開始 (再販売)
	11月15日 (月)	・抽選応募締め切り
	11月24日 (水)	・抽選結果通知
	11月27日 (土)	・再販売開始
令和4年	1月31日 (月)	・利用終了
	2月28日 (月)	・換金期間終了
	3月15日 (火)	・コールセンター業務終了

2 事業者アンケート

(1) 概要

ひらかたコロナウイルス感染症対策店応援プレミアム付商品券事業全登録店舗（1,499店）に配布した運営キットに同封。

あわせて、本事業ホームページにアンケートフォームを設け、回答を依頼したものを。

① 調査期間

令和4年2月1日（火）～令和4年2月28日（月）

② 主な調査項目

商品券を利用してもらうための独自のイベント等の実施、商品券の効果、今後の取組等

③ 調査結果についての留意点

比率(%)は、その質問の回答件数を基数（N=Number of case）として算出しています。

④ 回収結果

有効回答数（率） 355店（23.7%）

	業 種	店舗数
1	飲食店	93
2	その他の小売業	62
3	理容・美容店	39
4	その他サービス業	26
5	その他の業種	24
6	コンビニ	21
8	飲食料品店	16
9	衣料・身の回り品取扱店	16
10	スーパー	15

◆店舗規模別

店舗規模	比率
個店	64.2%
大型店又はチェーン店等	34.9%
未記入	0.9%

(2) 設問

■商品券を利用してもらうために独自のイベント・キャンペーン等を実施したか

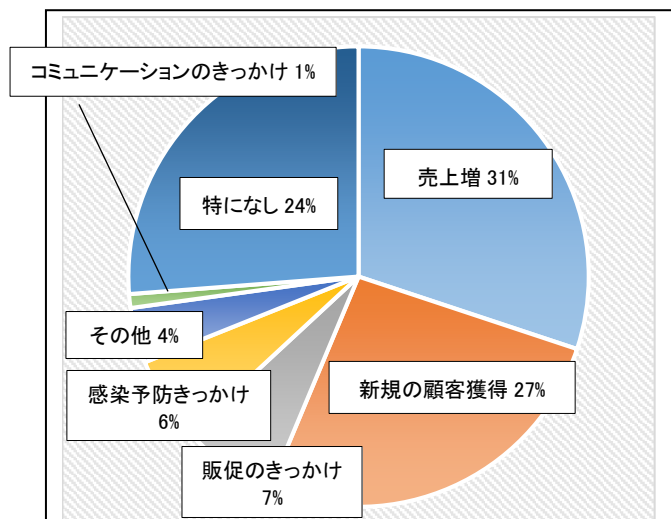
	選択肢	比率
1	実施した(商店会・モールの販促参加)	4%
	実施した(店舗独自で実施)	12%
2	実施しなかった	83%
3	未回答	1%

⇒

□実施したイベント・キャンペーン

取組	比率
ポスター作成	35%
チラシ作成	26%
商品券対応商品等の販売	10%
イベント	4%
その他	14%
未回答	11%

■商品券の効果について、最も当てはまるものは何か



その他として、「既存のお客様へのサービス」「中小店専用券利用可能店舗を探して来店された」などがありました。

自由意見では、「コロナに関係なく、地域活性化のために積極的に商品券を発行して欲しい」「紙資源の問題や換金の手間を踏まえ、電子化の推進を希望」などがありました。

■今後、同様の事業を行う場合に期待する事項は何か

	選択肢	比率
1	今回と同様使用可能店舗が分かれたプレミアム付商品券事業を行って欲しい	39%
2	R2年度のクーポン券事業を行って欲しい	28%
3	電子商品券事業を実施して欲しい	16%
4	QRコードのポイントプレゼント事業を実施して欲しい	7%
5	その他	10%

その他として、「500円単位では扱うのが大変なので1,000円券が有っても良い」「1冊3,000円設定が計算しづらく、5,000円や10,000円単位が分かりやすい」「利用できる店舗がわかりにくい。紙媒体でも工夫を」などがありました。

3 市民アンケート

(1) 概要

ひらかたコロナウイルス感染症対策店応援プレミアム付商品券事業に登録したすべての店舗（1,499 店）にアンケート用紙を 20 部配布し、来店した市民への配布を依頼。あわせて、本事業ホームページにアンケートフォームを設け、回答を依頼したもの。

① 調査期間

令和 3 年 10 月 9 日～令和 4 年 1 月 31 日

② 主な調査項目

主に利用した店舗業種、初めて又は久しぶりに利用した店舗の有無、事業満足度等

③ 調査結果についての留意点

比率(%)は、その質問の回答件数を基数 (N=Number of case) として算出しています。

④ 回答数

1, 2 2 7 件

	年齢	比率
1	60 歳代以上	30%
2	50 歳代	27%
3	40 歳代	25%
4	30 歳代	14%
5	20 歳代以下	3%
6	未回答	1%

	家族構成	比率
1	2 人	33%
2	3 人	23%
3	4 人	23%
4	1 人	12%
5	5 人	7%
6	6 人以上	2%

(2) 調査結果の概要

■利用目的について

	内容	件数
1	日常の買い物の足しにするため	820
2	日常よりも少し贅沢をするため	332
3	枚方市内の店舗を応援するため	43
4	その他	32

■商品券購入金額

	内容	比率
1	5セット (10 冊 : 30,000 円)	28%
2	4セット (8 冊 : 24,000 円)	24%
3	3セット (6 冊 : 18,000 円)	21%
4	2セット (4 冊 : 12,000 円)	17%
5	1セット (2 冊 : 6,000 円)	10%

■商品券があることにより、今回初めて又は久しぶりに利用した店舗があるか

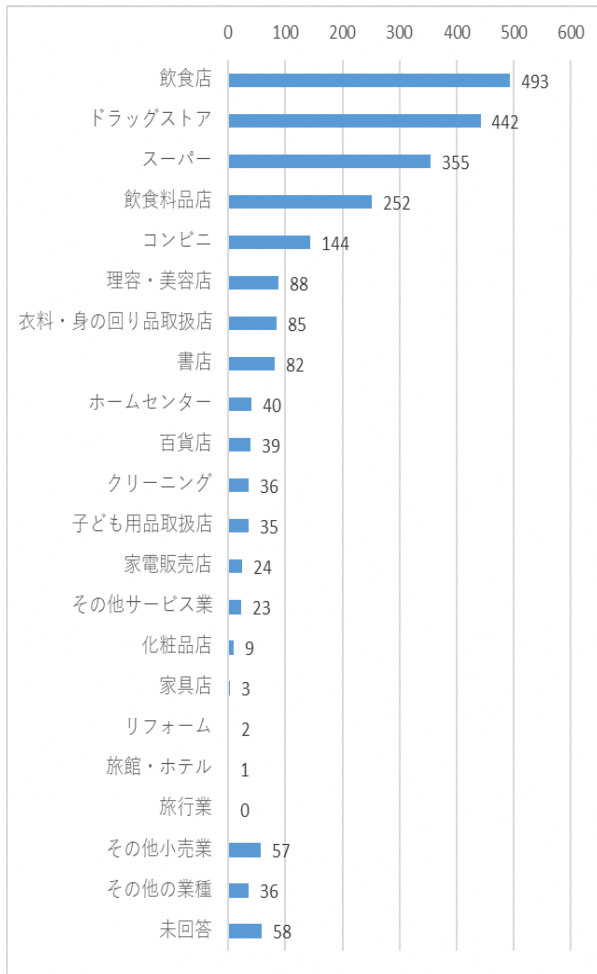
	選択肢	比率
1	ある	33%
2	ない	66%

⇒

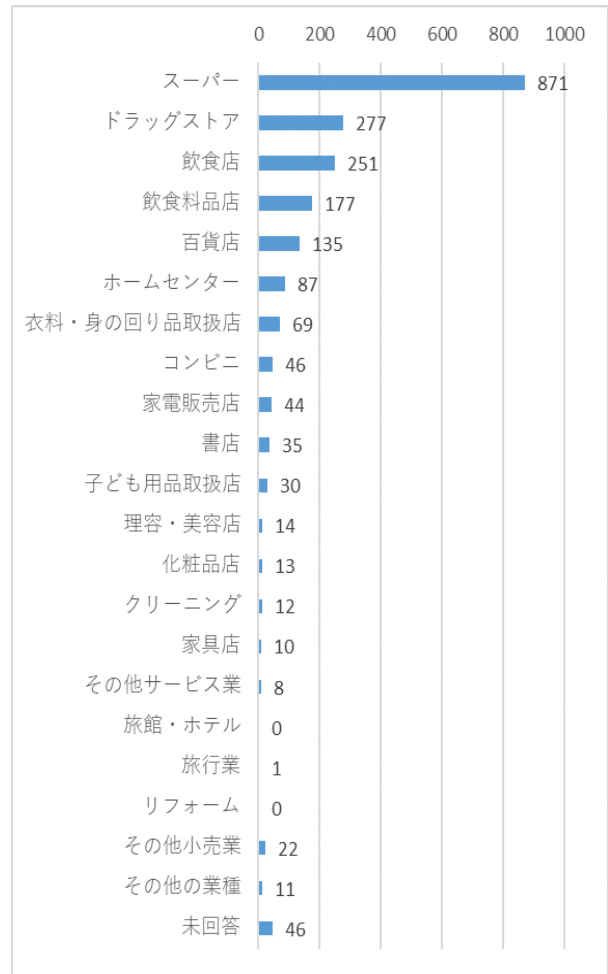
利用した業種種別[記述式]	件数
飲食店	190
食料品店	33
和洋菓子	29
薬局	26
衣料品店	23
スーパー	17
本屋	9
家具・雑貨	7
美容	7
飲食店（テイクアウト）	6
自転車屋	6
コンビニ	2
花屋	2
家電	1
その他	32

■商品券を主に利用した店舗業種について [それぞれ3業種選択式*]

□地域中小店専用券

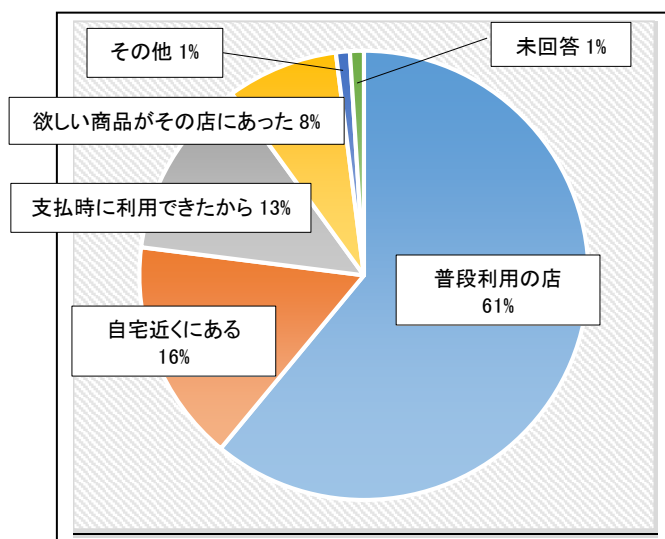


□全店共通券



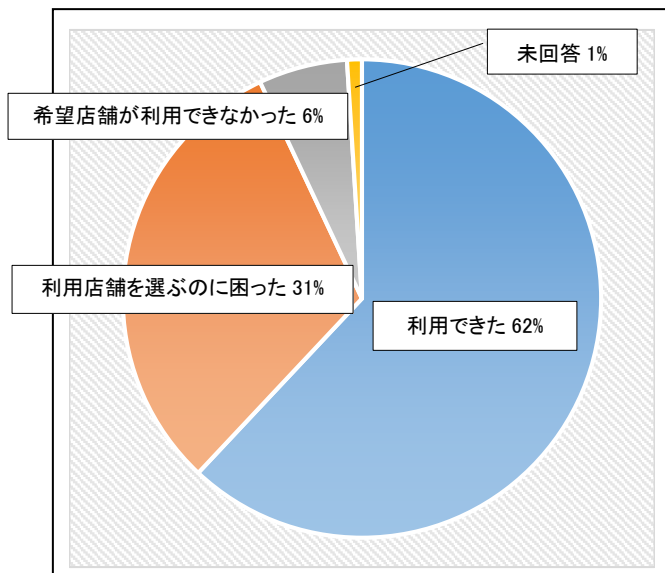
※地域中小店専用券／全店共通券いずれかのカテゴリで4業種以上の回答については、集計に含まず

■上記の店舗業種を選んだ理由（複数回答可）



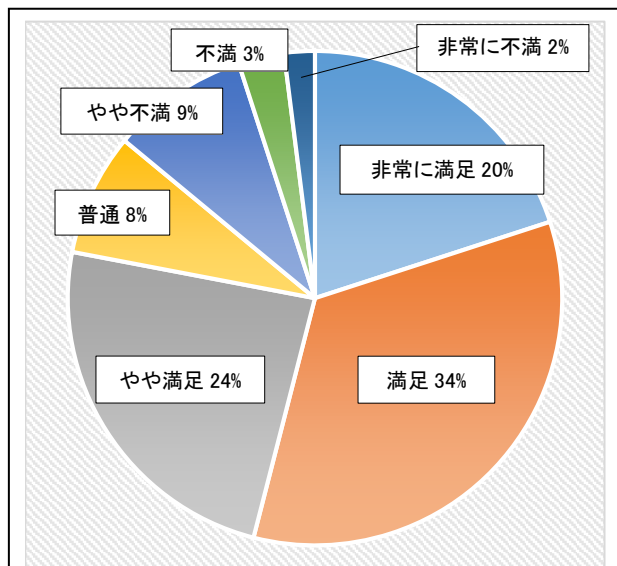
その他意見として、「少し贅沢をしたかったから」「商品券を利用できる店を探した」「そこでは使えないから」などがありました。自由意見では、「今まで外出を控えていたので、この機会に」「行ったことのない店だが行ってみたかったから」などがありました。

■地域中小店専用券は希望の店舗で利用できたか



「利用店舗を選ぶのに困った」「希望店舗が利用できなかった」と回答した理由について尋ねた（選択式）ところ、「普段スーパーなど大規模店で買物し、地域中小店で買物しないから」が、68%。「魅力的な商品がない」「魅力のある商品販売を行うお店や商店街がない」が、それぞれ12%。「遠方の店舗に欲しい商品があった」が8%となっています。

■プレミアム付商品券事業についての満足度について



自由意見として、「使えるお店が多く、利用しやすかった」「購買意欲向上に繋がった」「引換が予約制で混雑しなくて良かった」などがあり、「非常に満足」「満足」「やや満足」と回答した市民が、78%を占めている状況です。一方で「非常に不満」「不満」「やや不満」は14%で、「希望のセット数が当たらなかった」「プレミアム率を上げてほしい」「どこでも使えたら更に良かった。あと商品券が電子マネーか選べると嬉しい」という意見もありました。

4 枚方市産業振興対策審議会の意見

コロナ禍が長期化する中、枚方市では「感染症対策店舗の推進及び消費喚起」を目的とした「枚方市コロナ対策実施店舗応援事業」（以下、「R2クーポン券事業」）を令和2年度に実施した。引き続き、R2クーポン券事業の検証結果を踏まえ、令和3年度には、コロナ禍の影響を受けている市内の感染症対策店を支援し、地域における消費を喚起・下支えするため、「ひらかたコロナウイルス感染症対策店応援プレミアム付商品券事業」（以下、「R3プレミアム付商品券事業」）に、「枚方市新型コロナウイルス感染症対策事業者支援実行委員会」（以下、「実行委員会」）を事業実施主体として、取り組んだ。これらの事業の概要は、表1を参照。

R2クーポン券事業では、全市民約400,000人に対し、一人あたり3,000円分の商品券を無償で配布した。R3プレミアム付商品券事業では、抽選販売のほか、低所得世帯（2021年度住民税非課税世帯及び収入が著しく減収した生活困窮世帯）の生活支援を行うために無償配布した。

両事業の実施方法は異なるが、ともに商品券の発行総額は約12億円であった。これらの利用総額の市支出経費に対する比率（事業費効率）は、一部を無償配布し、商品券の多くを販売したR3プレミアム付商品券事業では、すべてを無償配布したR2クーポン券事業と比較して、R3プレミアム付商品券事業は約2.46、R2クーポン券事業は約0.87と、R3プレミアム付商品券事業の方が高くなっている。

事業効果で見ると、R2クーポン券事業で発行されたクーポン券は、大型店と個店のどちらでも利用できたことから、クーポン券の使用が大型店に集中し、個店には限定的となった。こうしたことを踏まえた対策として、地域中小店専用券を発行したR3プレミアム付商品券事業では、個店での商品券の使用が4割を超えた。事業者アンケートの「商品券の効果」では、「売上増」に次いで「新規の顧客獲得」が3割程度となっていた。こうした取組によりR3プレミアム付商品券事業では、個店への消費誘導効果のほか、顧客と個店の繋がりへの支援において一定の効果があったといえる。

また、R3プレミアム付商品券事業では、購買意欲のある消費者の商品券購入が含まれていたことから、消費拡大に繋がり、域内での消費喚起総額は、プレミアム付商品券事業業務受託報告書によれば、5億3,700万円程度と推計されている。これは、商品券をきっかけに新たな需要が喚起され、プレミアム付商品券による個人消費の押し上げ効果の現れと考えられる。ただし、食料品や日用品を商品券で支払う金額をすべて貯蓄に向ければ、押し上げ効果はゼロになる。また、商品券によって一時的に消費が喚起されたとしても、その後の消費減退は避けられない。消費喚起総額（推計）には、こうしたマイナス効果が反映されておらず、効果が過大に推計されていることに留意する必要がある。

事業者アンケート「商品券を使用してもらうための独自イベント・キャンペーンの実施」についての回答では、「実施しなかった」が8割を超えている。経済活性化の取組を一過性のものとしないうためには、商品券の発行と並行して、事業をきっかけとした市内個店の魅力が再確認され、個店による事業期間終了後も消費者の購買意欲を継続させるための販促実施など、効果拡大には、継続的な消費増加につながる政策や制度設計が必要になる。

表1 R2クーポン券事業とR3プレミアム付商品券事業の事業概要

	R3プレミアム付商品券事業	R2クーポン券事業
発行総額	(発行総額) 1,200,000 千円 (販売・引換総額) 1,184,346 千円	1,201,152 千円
利用総額	1,178,167 千円	1,154,256 千円
利用率(換金率)	99.5%	96%
事務経費	197,975 千円	176,103 千円
市支出経費	478,362 千円	1,330,359 千円
券の入手方法	・抽選販売 ・無償配布(生活困窮者3,000円分/人)	無償配布(市民3,000円分/人)
利用可能店舗数	1,499 店	1,987 店
券種	全店共通券及び地域中小店専用券	全店共通券

5 今後の取り組みについて

プレミアム付商品券の利用により、その期間中は一時的に消費が拡大するとともに、地域中小店へと一部の消費が移行した。これは、特に地域中小店について、前回のクーポン券事業の課題を踏まえ、専用券を設定したことにより、大型店・チェーン店への使用だけでなく地域中小店への使用につながった要因であると考えられ、使用率が16%から43%へ大幅にアップした。この地域中小店専用券については、北大阪商工会議所・枚方信用金庫、枚方市商業連盟及び枚方市の4者の枠組みにより実現したもので、市内事業者や事業者のニーズを一定反映した支援につなげることができたと考える。

アンケート結果からも、期間限定や市内限定による地域経済への波及効果は一定程度生じると判断しており、行政はその動きを持続的成長に繋げるための後押しをする必要がある。

しかしながら、83%の店舗が「商品券を利用してもらうために独自のイベントやキャンペーンを実施していない」と回答しており、販売促進などの主体的な取り組みにつながっていなかったことが伺える。また、事業実施手法での観点からは、事業者から電子クーポン等の導入を求める声も多く、環境への負荷、予算や事業者の負担軽減にもつながることから、今後、同種の事業を展開する上では、主として電子媒体へ移行を検討する必要がある。

事業者においては、単なる需要の先食いや一時的なものとしないうちにも、この効果を好循環させるための努力が求められる。

地域中小店をはじめ商店街には魅力的な商品・店舗づくりに加え、プレミアム付商品券の取組結果を踏まえた積極的な仕掛けづくりが重要となる。販売促進や商品・サービスの質を向上させるきっかけとするとともに、普段、大規模店を利用している市民に対し、本事業を契機に、こだわりの品揃えやきめ細やかなサービスの提供など大規模店と異なる価値の提供が求められる。

コロナ後を見据え、事業者から様々な意見聴取の機会を設け、市内で様々なイベント等を仕掛け、地域の中小店とのふれあいや商品・サービスを実際に手に取る機会を創出するなど、事業者の主体性を育みつつ、より望ましい支援のあり方について検討を行っていく必要があると考えられる。

6 事業者アンケートの自由意見（主なもの）

（1）実施計画について

- 申し込みから券購入まで時間と手間がかかりすぎている。
- もう少し市民が購入しやすい仕組みを作ってくれともっと活性化につながると思う。
- 店舗にとっては蔓延防止の自主規制期間が一番厳しいため、雇用を守れるような対策のクーポン計画にしてほしい。

（2）購入・利用について

- 抽選ではなく、手軽に購入できる方がよい。
- 発行場所が駅から遠いなどの理由で、商品券申込みをあきらめた人がいた。
- 地域中小店専用券の使用できる店がわかりにくい。高齢の方にもわかりやすい紙媒体の地図を作るなど、工夫が必要である。
- 利用できる店舗が少なすぎたので、参加店が増えるように工夫して欲しい。
- 業種の分類がわかりづらく、同業の方が様々な業種で登録されており、検索が難しかった。
- 使用期限が変更になっている事を知らず、捨ててしまった方がいた。

（3）券種について

- 500円券だけでなく、1,000円券や5,000円券も作ってほしい。
- 実店舗のない、市内で事業展開をされている方への対応が電子クーポンにしたら実現できるのではないか。
- 小売店用の商品券があることで、初めてのお客様も利用してもらえとても助かった。このクーポンにより売上が伸びているように感じた。

（4）発券について

- 年配のお客が多いため、電子クーポンでは効果が期待できない。紙の商品券クーポンとの併用が望ましい。
- キャッシュレスが進む中、紙でのクーポン配布はどうかと思う。紙の無駄遣いになると思うので、別の方法がよいのではないか。
- 今回のコロナ関係でなくても、地域活性として積極的にクーポン券を発行してほしい。

（5）時期について

- 年末はレジが込み合うのでできれば閑散期にまた実施してほしい。
- 取扱い店舗に期間延長の連絡が遅く対応ができていなかった。

（6）景況について

- 枚方市の活性化につながり、大変ありがたい。

7 付属資料

(1) 商品券

【取扱店全店共通券】



【地域中小店専用券】



(2) 事業チラシ

2021年
9月8日(水)より抽選申込開始!!
 9月22日(水)まで

ひらかたコロナウイルス感染症対策店応援
プレミアム付商品券

枚方市でお買い物を楽しもう!
 魅力的なお店がいっぱい!

1,000円おトク!
5,000円で6,000円分使える!

令和3年10月9日(土)～令和4年1月10日(祝・月)(予定)

対象店舗: 枚方市街(令和3年8月1日現在で住民基本台帳に登録されている方)
 販売価格: 1セット5,000円(現金払いのみ、一定数あたり5セットまで申し込み可)
 使用可能額: 1セット6,000円分(2店舗まで各店舗500円券×4枚、2階セット)
 発行数: 20万セット(40万冊)
 (一枚当選率2.5万7000倍(12万8500セット)・総額配付14万3000冊)

抽選方法: 9月上旬(にせせ)～送付する様子を記載してください。
 抽選申込: WEBサイトで9月下旬以降随時(予定)
 お問い合わせ: TEL(ナビダイヤル):0570-036-077 FAX:06-4866-6737
<https://www.hirakata-premium-r3.com/>

枚方市新型コロナウイルス感染症対策事業者支援実行委員会(枚方市・北大阪商工会議所・枚方商工会議所・枚方市商業連盟) 事務局(枚方市 観光にぎわい部 商工振興課内)

(3) ステッカー



(4) 登録店舗向けチラシ

枚方市内に店舗や事業所がある事業者の皆様へ

枚方市プレミアム付商品券 登録店舗募集

あなたのお店で商品券を使ってもらいませんか？

新型コロナウイルス感染症により影響を受けている市内の感染症対策店を支援するとともに、地域における消費喚起とコロナによる生活困窮世帯等の生活を下支えるため、枚方市新型コロナウイルス感染症対策事業者支援実行委員会において、ひらかた新型コロナウイルス感染症対策店応援プレミアム付商品券を販売します。そこで、この商品券を利用できる店舗を次のとおり募集します。

登録受付期間 令和3年9月1日(水)～令和3年12月15日(水)

参加資格など 感染予防対策を行い、府の感染防止宣言ステッカー又は枚方市信用庫の新型コロナウイルス感染症対策安心宣言ステッカーのいずれかを店頭に掲示する店舗・事業所。
※9月14日(火) (郵送は9月10日消印有効)までに登録したと市民向冊子に掲載します。なお、以後は順次Webサイトで更新します。
※その他、詳細は下記のQRコードからWebサイトをご確認ください。
※昨年度のクーポン券事業に参加いただいている場合も再登録が必要です。


ひらかた新型コロナウイルス感染症対策店応援プレミアム付商品券とは…?

利用期間 令和3年10月9日(土)～令和4年1月10日(祝・月)まで
※新型コロナウイルス感染症の影響で変更となる場合があります。

販売 1セット500円券×12枚(6,000円分)を5,000円で販売
(全店共通券8枚・地域中小券4枚)

特徴 個人店舗などで使ってもらえるよう「地域中小券」を設定

発行総額 12億円

募集要項・登録申請方法等の詳細は、下記QRコードからご確認ください。
https://sec.tobutoptours.co.jp/web/evt/hirakata-premium/


専用コールセンター(に質問・お問い合わせはこちら)
TEL:0570-036-077 (9月1日開設)
平日 午前9時～午後5時30分
土曜・日曜 10月4日～10月24日の午前9時～午後5時30分のみ開設

郵送宛先
〒572-8666 枚方市新宮 枚方市新型コロナウイルス感染症対策事業者支援実行委員会事務局(枚方市 暮らしにむかひ課 商工課宛先)
TEL:072-841-1381 FAX:072-841-1278

(5) 登録店舗一覧

【当初販売】

ひらかた新型コロナウイルス感染症対策店応援プレミアム付商品券登録店舗一覧 令和3年9月14日(金)現在

登録番号	店舗名	住所	業種	電話番号	業種	備考
001	丸亀製麺	枚方市大宮1-1-1	飲食	072-841-2323	飲食	11:30-22:00
002	サッポロビール	枚方市大宮1-1-1	飲食	072-841-2323	飲食	11:30-22:00
003	丸亀製麺	枚方市大宮1-1-1	飲食	072-841-2323	飲食	11:30-22:00
004	丸亀製麺	枚方市大宮1-1-1	飲食	072-841-2323	飲食	11:30-22:00
005	丸亀製麺	枚方市大宮1-1-1	飲食	072-841-2323	飲食	11:30-22:00
006	丸亀製麺	枚方市大宮1-1-1	飲食	072-841-2323	飲食	11:30-22:00
007	丸亀製麺	枚方市大宮1-1-1	飲食	072-841-2323	飲食	11:30-22:00
008	丸亀製麺	枚方市大宮1-1-1	飲食	072-841-2323	飲食	11:30-22:00
009	丸亀製麺	枚方市大宮1-1-1	飲食	072-841-2323	飲食	11:30-22:00
010	丸亀製麺	枚方市大宮1-1-1	飲食	072-841-2323	飲食	11:30-22:00
011	丸亀製麺	枚方市大宮1-1-1	飲食	072-841-2323	飲食	11:30-22:00
012	丸亀製麺	枚方市大宮1-1-1	飲食	072-841-2323	飲食	11:30-22:00
013	丸亀製麺	枚方市大宮1-1-1	飲食	072-841-2323	飲食	11:30-22:00
014	丸亀製麺	枚方市大宮1-1-1	飲食	072-841-2323	飲食	11:30-22:00
015	丸亀製麺	枚方市大宮1-1-1	飲食	072-841-2323	飲食	11:30-22:00
016	丸亀製麺	枚方市大宮1-1-1	飲食	072-841-2323	飲食	11:30-22:00
017	丸亀製麺	枚方市大宮1-1-1	飲食	072-841-2323	飲食	11:30-22:00
018	丸亀製麺	枚方市大宮1-1-1	飲食	072-841-2323	飲食	11:30-22:00
019	丸亀製麺	枚方市大宮1-1-1	飲食	072-841-2323	飲食	11:30-22:00
020	丸亀製麺	枚方市大宮1-1-1	飲食	072-841-2323	飲食	11:30-22:00
021	丸亀製麺	枚方市大宮1-1-1	飲食	072-841-2323	飲食	11:30-22:00
022	丸亀製麺	枚方市大宮1-1-1	飲食	072-841-2323	飲食	11:30-22:00
023	丸亀製麺	枚方市大宮1-1-1	飲食	072-841-2323	飲食	11:30-22:00
024	丸亀製麺	枚方市大宮1-1-1	飲食	072-841-2323	飲食	11:30-22:00
025	丸亀製麺	枚方市大宮1-1-1	飲食	072-841-2323	飲食	11:30-22:00
026	丸亀製麺	枚方市大宮1-1-1	飲食	072-841-2323	飲食	11:30-22:00
027	丸亀製麺	枚方市大宮1-1-1	飲食	072-841-2323	飲食	11:30-22:00
028	丸亀製麺	枚方市大宮1-1-1	飲食	072-841-2323	飲食	11:30-22:00
029	丸亀製麺	枚方市大宮1-1-1	飲食	072-841-2323	飲食	11:30-22:00
030	丸亀製麺	枚方市大宮1-1-1	飲食	072-841-2323	飲食	11:30-22:00
031	丸亀製麺	枚方市大宮1-1-1	飲食	072-841-2323	飲食	11:30-22:00
032	丸亀製麺	枚方市大宮1-1-1	飲食	072-841-2323	飲食	11:30-22:00
033	丸亀製麺	枚方市大宮1-1-1	飲食	072-841-2323	飲食	11:30-22:00
034	丸亀製麺	枚方市大宮1-1-1	飲食	072-841-2323	飲食	11:30-22:00
035	丸亀製麺	枚方市大宮1-1-1	飲食	072-841-2323	飲食	11:30-22:00
036	丸亀製麺	枚方市大宮1-1-1	飲食	072-841-2323	飲食	11:30-22:00
037	丸亀製麺	枚方市大宮1-1-1	飲食	072-841-2323	飲食	11:30-22:00
038	丸亀製麺	枚方市大宮1-1-1	飲食	072-841-2323	飲食	11:30-22:00
039	丸亀製麺	枚方市大宮1-1-1	飲食	072-841-2323	飲食	11:30-22:00
040	丸亀製麺	枚方市大宮1-1-1	飲食	072-841-2323	飲食	11:30-22:00
041	丸亀製麺	枚方市大宮1-1-1	飲食	072-841-2323	飲食	11:30-22:00
042	丸亀製麺	枚方市大宮1-1-1	飲食	072-841-2323	飲食	11:30-22:00
043	丸亀製麺	枚方市大宮1-1-1	飲食	072-841-2323	飲食	11:30-22:00
044	丸亀製麺	枚方市大宮1-1-1	飲食	072-841-2323	飲食	11:30-22:00
045	丸亀製麺	枚方市大宮1-1-1	飲食	072-841-2323	飲食	11:30-22:00
046	丸亀製麺	枚方市大宮1-1-1	飲食	072-841-2323	飲食	11:30-22:00
047	丸亀製麺	枚方市大宮1-1-1	飲食	072-841-2323	飲食	11:30-22:00
048	丸亀製麺	枚方市大宮1-1-1	飲食	072-841-2323	飲食	11:30-22:00
049	丸亀製麺	枚方市大宮1-1-1	飲食	072-841-2323	飲食	11:30-22:00
050	丸亀製麺	枚方市大宮1-1-1	飲食	072-841-2323	飲食	11:30-22:00
051	丸亀製麺	枚方市大宮1-1-1	飲食	072-841-2323	飲食	11:30-22:00
052	丸亀製麺	枚方市大宮1-1-1	飲食	072-841-2323	飲食	11:30-22:00
053	丸亀製麺	枚方市大宮1-1-1	飲食	072-841-2323	飲食	11:30-22:00
054	丸亀製麺	枚方市大宮1-1-1	飲食	072-841-2323	飲食	11:30-22:00
055	丸亀製麺	枚方市大宮1-1-1	飲食	072-841-2323	飲食	11:30-22:00
056	丸亀製麺	枚方市大宮1-1-1	飲食	072-841-2323	飲食	11:30-22:00
057	丸亀製麺	枚方市大宮1-1-1	飲食	072-841-2323	飲食	11:30-22:00
058	丸亀製麺	枚方市大宮1-1-1	飲食	072-841-2323	飲食	11:30-22:00
059	丸亀製麺	枚方市大宮1-1-1	飲食	072-841-2323	飲食	11:30-22:00
060	丸亀製麺	枚方市大宮1-1-1	飲食	072-841-2323	飲食	11:30-22:00
061	丸亀製麺	枚方市大宮1-1-1	飲食	072-841-2323	飲食	11:30-22:00
062	丸亀製麺	枚方市大宮1-1-1	飲食	072-841-2323	飲食	11:30-22:00
063	丸亀製麺	枚方市大宮1-1-1	飲食	072-841-2323	飲食	11:30-22:00
064	丸亀製麺	枚方市大宮1-1-1	飲食	072-841-2323	飲食	11:30-22:00
065	丸亀製麺	枚方市大宮1-1-1	飲食	072-841-2323	飲食	11:30-22:00
066	丸亀製麺	枚方市大宮1-1-1	飲食	072-841-2323	飲食	11:30-22:00
067	丸亀製麺	枚方市大宮1-1-1	飲食	072-841-2323	飲食	11:30-22:00
068	丸亀製麺	枚方市大宮1-1-1	飲食	072-841-2323	飲食	11:30-22:00
069	丸亀製麺	枚方市大宮1-1-1	飲食	072-841-2323	飲食	11:30-22:00
070	丸亀製麺	枚方市大宮1-1-1	飲食	072-841-2323	飲食	11:30-22:00
071	丸亀製麺	枚方市大宮1-1-1	飲食	072-841-2323	飲食	11:30-22:00
072	丸亀製麺	枚方市大宮1-1-1	飲食	072-841-2323	飲食	11:30-22:00
073	丸亀製麺	枚方市大宮1-1-1	飲食	072-841-2323	飲食	11:30-22:00
074	丸亀製麺	枚方市大宮1-1-1	飲食	072-841-2323	飲食	11:30-22:00
075	丸亀製麺	枚方市大宮1-1-1	飲食	072-841-2323	飲食	11:30-22:00
076	丸亀製麺	枚方市大宮1-1-1	飲食	072-841-2323	飲食	11:30-22:00
077	丸亀製麺	枚方市大宮1-1-1	飲食	072-841-2323	飲食	11:30-22:00
078	丸亀製麺	枚方市大宮1-1-1	飲食	072-841-2323	飲食	11:30-22:00
079	丸亀製麺	枚方市大宮1-1-1	飲食	072-841-2323	飲食	11:30-22:00
080	丸亀製麺	枚方市大宮1-1-1	飲食	072-841-2323	飲食	11:30-22:00
081	丸亀製麺	枚方市大宮1-1-1	飲食	072-841-2323	飲食	11:30-22:00
082	丸亀製麺	枚方市大宮1-1-1	飲食	072-841-2323	飲食	11:30-22:00
083	丸亀製麺	枚方市大宮1-1-1	飲食	072-841-2323	飲食	11:30-22:00
084	丸亀製麺	枚方市大宮1-1-1	飲食	072-841-2323	飲食	11:30-22:00
085	丸亀製麺	枚方市大宮1-1-1	飲食	072-841-2323	飲食	11:30-22:00
086	丸亀製麺	枚方市大宮1-1-1	飲食	072-841-2323	飲食	11:30-22:00
087	丸亀製麺	枚方市大宮1-1-1	飲食	072-841-2323	飲食	11:30-22:00
088	丸亀製麺	枚方市大宮1-1-1	飲食	072-841-2323	飲食	11:30-22:00
089	丸亀製麺	枚方市大宮1-1-1	飲食	072-841-2323	飲食	11:30-22:00
090	丸亀製麺	枚方市大宮1-1-1	飲食	072-841-2323	飲食	11:30-22:00
091	丸亀製麺	枚方市大宮1-1-1	飲食	072-841-2323	飲食	11:30-22:00
092	丸亀製麺	枚方市大宮1-1-1	飲食	072-841-2323	飲食	11:30-22:00
093	丸亀製麺	枚方市大宮1-1-1	飲食	072-841-2323	飲食	11:30-22:00
094	丸亀製麺	枚方市大宮1-1-1	飲食	072-841-2323	飲食	11:30-22:00
095	丸亀製麺	枚方市大宮1-1-1	飲食	072-841-2323	飲食	11:30-22:00
096	丸亀製麺	枚方市大宮1-1-1	飲食	072-841-2323	飲食	11:30-22:00
097	丸亀製麺	枚方市大宮1-1-1	飲食	072-841-2323	飲食	11:30-22:00
098	丸亀製麺	枚方市大宮1-1-1	飲食	072-841-2323	飲食	11:30-22:00
099	丸亀製麺	枚方市大宮1-1-1	飲食	072-841-2323	飲食	11:30-22:00
100	丸亀製麺	枚方市大宮1-1-1	飲食	072-841-2323	飲食	11:30-22:00

【追加分】

ひらかた新型コロナウイルス感染症対策店応援プレミアム付商品券登録店舗一覧 令和3年9月15日～令和3年11月5日まで追加分

登録番号	店舗名	住所	業種	電話番号	業種	備考
101	丸亀製麺	枚方市大宮1-1-1	飲食	072-841-2323	飲食	11:30-22:00
102	丸亀製麺	枚方市大宮1-1-1	飲食	072-841-2323	飲食	11:30-22:00
103	丸亀製麺	枚方市大宮1-1-1	飲食	072-841-2323	飲食	11:30-22:00
104	丸亀製麺	枚方市大宮1-1-1	飲食	072-841-2323	飲食	11:30-22:00
105	丸亀製麺	枚方市大宮1-1-1	飲食	072-841-2323	飲食	11:30-22:00
106	丸亀製麺	枚方市大宮1-1-1	飲食	072-841-2323	飲食	11:30-22:00
107	丸亀製麺	枚方市大宮1-1-1	飲食	072-841-2323	飲食	11:30-22:00
108	丸亀製麺	枚方市大宮1-1-1	飲食	072-841-2323	飲食	11:30-22:00
109	丸亀製麺	枚方市大宮1-1-1	飲食	072-841-2323	飲食	11:30-22:00
110	丸亀製麺	枚方市大宮1-1-1	飲食	072-841-2323	飲食	11:30-22:00
111	丸亀製麺	枚方市大宮1-1-1	飲食	072-841-2323	飲食	11:30-22:00
112	丸亀製麺	枚方市大宮1-1-1	飲食	072-841-2323	飲食	11:30-22:00
113	丸亀製麺	枚方市大宮1-1-1	飲食	072-841-2323	飲食	11:30-22:00
114	丸亀製麺	枚方市大宮1-1-1	飲食	072-841-2323	飲食	11:30-22:00
115	丸亀製麺	枚方市大宮1-1-1	飲食	072-841-2323	飲食	11:30-22:00
116	丸亀製麺	枚方市大宮1-1-1	飲食	072-841-2323	飲食	11:30-22:00
117	丸亀製麺	枚方市大宮1-1-1	飲食	072-841-2323	飲食	11:30-22:00
118	丸亀製麺	枚方市大宮1-1-1	飲食	072-841-2323	飲食	11:30-22:00
119	丸亀製麺	枚方市大宮1-1-1	飲食	072-841-2323	飲食	11:30-22:00
120	丸亀製麺	枚方市大宮1-1-1	飲食	072-841-2323	飲食	11:30-22:00
121	丸亀製麺	枚方市大宮1-1-1	飲食	072-841-2323	飲食	11:30-22:00
122	丸亀製麺	枚方市大宮1-1-1	飲食	072-841-2323	飲食	