

事業計画書

団体名		特定非営利活動法人大阪メチャハッピー祭 in 枚方実行委員会
事業名称		大阪メチャハッピー祭 in 枚方実行委員会
事業実施期間		(準備期間を含む。ただし、4月1日～翌3月31日までの期間であること。) 令和5年 4月 1日 ~ 6年 3月 31日
1. 事業の目的	長期的な視点(複数年単位)で記入	<p>(1) 取り組みたい課題(解決したい社会問題等の現状を記入すること) 青少年の健全育成を目的とした市民参加型の踊りの祭典</p> <p>(2) 動機・きっかけ(課題を解決・改善したいと考えた動機を記入すること) 北海道の南中ソーラン踊りのレジェンドを枚方版で発進したい</p> <p>(3) 取り組みたい課題の原因(団体が考える社会問題等の原因を記入すること) 3年間新型コロナウイルス感染拡大防止のために失われた子どもの笑顔をとりもどしたい</p> <p>(4) 取り組みたい課題の解決・改善策(団体が考える改善策等を記入すること) 10月スポーツの日にニッペパーク岡東中央公園にて秋空の下マスクをしていない子ども達の笑顔に満ちあふれた踊り場を提供したい</p>
	事業実施期間の視点(単年度)で記入	<p>(5) 申請事業の目的(今回申請を行う事業の目的を記入すること) 青少年健全育成</p> <p>(6) 申請事業が枚方市民に与える効果とその確認方法 <枚方市民への効果> (誰に・どのような効果があるか具体的に記入すること) 参加者は勿論踊りを通じて連帯感が増し祭りの目的とする青少年の健全育成に資する。 <確認方法> (参加者数を確認・参加者へアンケートやヒアリングを行う等具体的に記入すること) 15団体300人程の踊りの祭典 市教育委員会協力を願い学校・園に呼びかけ</p>
2. 事業内容等		<p>(1) 事業の対象者(例:枚方市内に住む10代から20代の人など具体的に) 学校・園・PTA・他各種団体</p> <p>(2) 事業の実施場所(移動補助等の事業の場合は、発着場所等を記入すること) 枚方市ニッペパーク岡東中央公園</p> <p>(3) 事業内容 大会、前日より会場設営準備作業 翌日、大会本番約15団体300名による踊りの祭典</p>

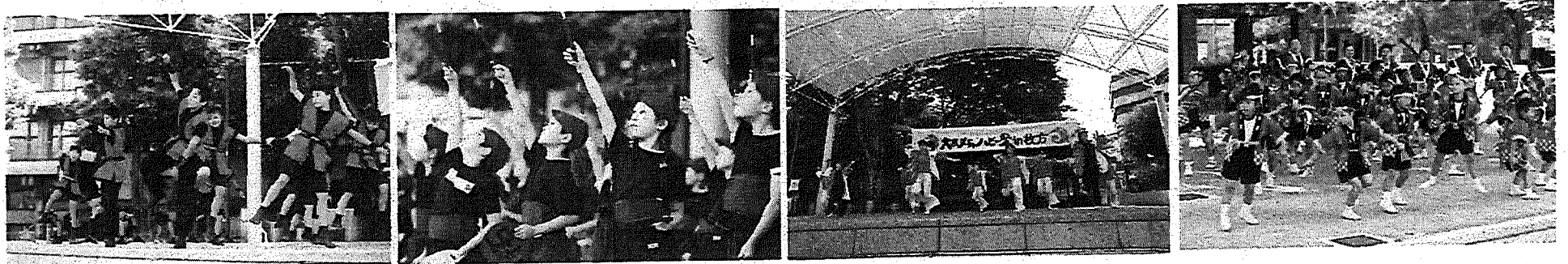
3. 実施スケジュール	(事業の準備から終了までのスケジュールを記入すること) ※添付も可 6月より毎月1回の実行委員会を開催して大会の詳細を入念に話し合う。
4. 事業実施の体制	(1) 人員体制 (実施にあたり必要と想定する人員・配置人員の経験やスキル等を記入すること) 当日、実行委員会を中心にボランティア 30名の参加協力を願ひ大会を進行する。
	(2) 事業対象者の見込み数 (例:参加者●名など現時点の想定人数を記入すること) 15団体 300人程度
	(3) その他の体制 (寄附者や協力団体などの想定があればキニューすること) 模擬店を地域のお店の方々に出店を願ひたい
5. 自立的・継続的に活動していくための工夫	(賛同者や財源の確保策、市民・市民団体・企業・行政等との連携についても記入すること) 市教育委員会様の協力を願ひ学校・園・PTA・他各種団体に呼びかけ 財源確保の為 企業・市民団体に事業内容理解していただき寄付を募る。
6. 申請事業に対しこれまでに取り組んだ内容や新たな取り組み	模擬店を地域のお店の方々に出店願ひする
7. 事業のPR方法	(事業の実施について市民等へ周知する方法などを記入すること) 枚方市広報に記載 市教育委員会様の協力の下で学校・園・PTA・他各種団体に呼びかけ願ひ
8. 申請事業に対する他の助成金や委託料等の申請予定	助成金等の予定 有り (申請中を含む) ・ 無し (本補助金のみ) 助成金等の名称 () 申請中の場合、申請結果が確定する予定日 (令和 年 月 頃の見込み)
9. その他 ※PRすべき事業の特徴、添付する参考資料など	案内チラシ

2021

大阪メチャハッピー祭 in 枚方

～子どもたちのでっかい夢を～

開催要項



主催

特定非営利活動法人 大阪メチャハッピー祭 in 枚方実行委員会

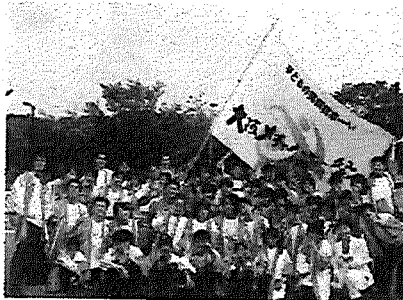
大阪メチャハッピー祭とは・・・

2000年11月3日に第1回を開催した、「青少年健全育成」を大きな目的とした市民参加型の踊り祭りです。参加者数43団体約1600名で始まったこの祭りも、年々参加者が増え2017年の「本祭」には、69団体・約2,700名(うち18歳以下の青少年1,500名)が参加する祭りとなりました。子どもの健全育成をテーマとしている点、学校園・PTAを主体とするチームの参加が多い点が大きな特徴で、青少年が参加する踊り祭りとしては、他に類を見ない規模となっています。

枚方会場は、2007年から開催し、本年度で第14回となります。毎年25団体約800人程度(うち枚方市から6団体約250名ほど)が参加する祭りとなりました。

この活動には、特定非営利活動法人 OHP の行っている演舞指導があります。「子ども達がチームワークを学び、達成感・感動を味わえる場を！」との思いで、社会人・学生のボランティアスタッフとともに、学校の授業、放課後のPTA活動、地域の子ども会等への指導にお伺いしています。浪速少年院の更正課程や広島県の暴走族対策としても取り入れられた実績も評価され、現在では大阪府教育委員会・文部科学省と連携し「子どもの問題行動を未然に防ぐための、学校・地域における集団仲間づくり事業」として演舞指導を行っています。

「大阪」の新しい顔として、行政や地域団体などの多くのイベントともご一緒させて頂いています。



愛・地球博「大阪の日」



大阪メチャハッピー祭 in 関空



大阪総踊り



大阪メチャハッピー祭 in 大阪城

事業収支予算書

団体名： 特定非営利活動法人
大阪メチャハッピー祭in枚方実行委員会

補助対象事業の名称：	大阪メチャハッピー祭in枚方実行委員会
------------	---------------------

事業実施期間： 令和 5年 4月～ 令和 6年 3月

【収入の部】 (単位：円)

項目※1	予算額	内容説明 (積算根拠等)
枚方市補助金(一般・活動分野) (A)	287,000	補助金交付申請額 (一般寄附・活動分野希望寄附)
枚方市補助金(団体) (B)	0	補助金交付申請額 (団体希望寄附)
自己資金	433,000	市民及び各種団体寄付
合計 (C)	720,000	

【支出の部】 (単位：円)

項目	予算額	内容説明 (積算根拠等)
補助対象経費	会場設営費	30,000 レンタカー・設営部材
	音響機器レンタル費	200,000 音響機器借入(オペレーター含む)
	模擬店諸費	100,000 テントレンタル費 (3張り 5.5x3.6)
	印刷費	45,000 プログラム (1000部) ・チラシ (2000枚)
	オフィシャルチーム法被	200,000 1枚10000円x20枚
小計 (E)	575,000	
補助対象外経費	給水費	50,000
	記念写真費	60,000
	警備費	20,000 警備員2名
	会議費・雑費	15,000
小計	145,000	
合計 (D)	720,000	

※1：事業に係る収入はすべて記入してください。

※2：収入の合計 (C) = 支出の合計 (D) となるように記入してください。

枚方市補助金枚方市補助金(一般・活動分野) (A)は 補助対象事業費 (E) から枚方市補助金(団体希望寄附) (B)を差し引いた金額の1/2以内 (千円未満切り捨て) として下さい。

ただし枚方市補助金(一般・活動分野) (A)と枚方市補助金(団体希望寄附) (B)を合わせて申請する場合は、合計30万円を上限とします。(団体希望寄附からの補助金だけの申請の場合を除く。)