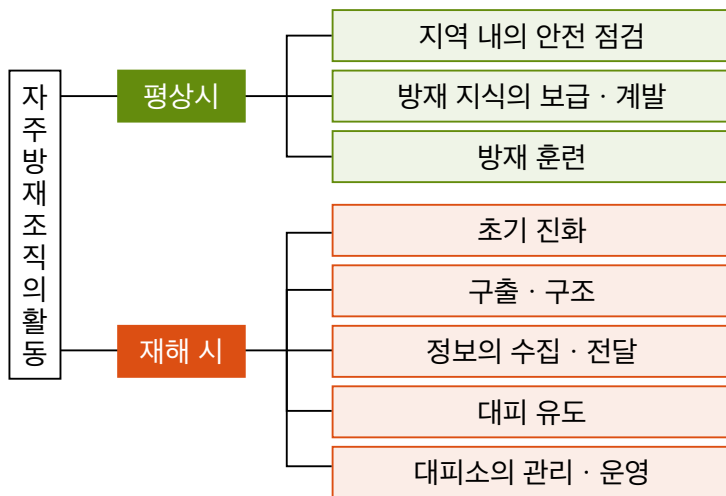


지역에서 대처하는 방재

히라카타시의 자주 방재 조직

히라카타시에서는 총 45개 초등학교 구역에서 자주 방재 조직이 결성되어 있습니다. 소화기 사용법이나 인공 호흡·심폐 소생술, AED 사용법 등의 훈련을 실시하고 있습니다.

또한 감염증 대책을 감안한 대피소 운영을 상정하여 접수 순서나 대피 경로 정리, 몸 상태 불량자 구역 설치, 골판지 침대와 파티션 조립 등의 훈련도 실시하고 있습니다.



지역의 위험성이나 가정 내에서의 안전 점검 및 각종 방재 훈련을 통해 평소부터 대규모 재해에 대비하기 위한 활동

대규모 재해가 발생했을 때 인명을 지키고 재해의 확대를 방지하기 위해 필요한 활동

출처: 자주 방재 조직 활동 매뉴얼(히라카타시)

HUG(대피소 운영 게임)

히라카타시의 방재 훈련 등에서는 HUG(대피소 운영 게임)를 도입하고 있습니다.

대피소에서 일어나는 일이나 대피자 대응을 게임을 통해 모의 체험할 수 있습니다.

HUG란 Hinanzyo(대피소), Unei(운영), Game(게임)의 머리 글자를 딴 것입니다. 영어로 ‘포용하다’라는 의미도 있으며, 대피자를 상냥하게 수용하는 대피소의 이미지와 겹쳐 붙여진 이름입니다.

대피자 정보(연령·성별·가족 구성·지병 등)가 적힌 카드를 대피소 체육관이나 교실에 선정한 종이 위에 적절히 배치해 나갑니다. 화장실이나 식사 제공 장소, 취재 대응 등 대피소에서 일어나는 다양한 일에도 대응합니다.



재해 시의 서로 돕기와 응급 처치

과거의 재해에서는 지역에서 서로 도와 많은 생명을 구했습니다

재해로부터 지역을 지키고 주민이 사이좋게 서로 돕고 살기 좋은 지역을 만들어 가는 ‘공조’ 의식을 높이는 것이 중요해지고 있습니다. 지역의 밝은 미래를 위해 자치회 활동에 참가합니다. 요배려자가 대피할 때는 서로 도우면서 모두 함께 안전하게 대피합니다.

고령자나 부상자

여럿이 대응하고 긴급 시에는 업어서 대피합니다.



외국인

몸짓 손짓으로 말을 걸어 고립되지 않도록 합니다.



귀가 불편한 사람

입을 크게 움직여 분명하게 이야기합니다. 몸짓이나 필담 등을 통해 정확한 정보를 전달합니다.

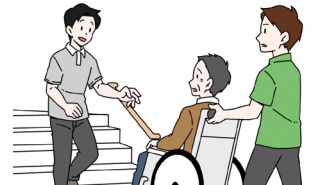


눈이 불편한 사람

지팡이를 잡은 손과 반대편 팔꿈치 부근에 가볍게 대거나 팔이나 어깨에 기대게 하여 반걸음 앞을 천천히 나아가며 계단 등의 장애물은 설명하면서 나아갑니다.

휠체어를 이용하고 있는 사람

계단에서는 2명 이상이 돕습니다. 올라갈 때는 앞쪽 방향으로, 내려갈 때는 뒤쪽 방향으로 이동합니다. 구조자가 1명인 경우에는 아기 띠 등을 이용하여 업고 대피합니다.



응급 처치 방법

대표적인 부상의 응급 처치를 기억해 둡니다.

지혈



감염증 대책을 위해 장갑이나 비닐 봉지를 사용하고 상처를 깨끗한 거즈나 손수건으로 강하게 눌러 지혈합니다. 가능한 한 상처를 심장보다 높게 둘 것.

화상



가능한 한 빨리 흐르는 물로 냉각시킵니다. 옷을 입고 있는 경우에는 옷 위에서 차갑게 합니다.

골절



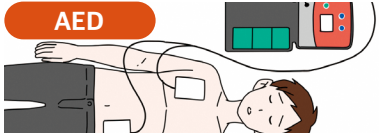
부목 또는 대용품인 판자나 우산을 준비하고 골절된 부분에 부목을 하여 상하 2관절을 포함하여 고정합니다.

심폐 소생



흉골 압박을 합니다. (강도: 성인은 약 5cm, 소아는 가슴 두께의 약 1/3 가라앉듯이)
(속도: 1분당 100~120회의 빠른 템포로 끊임없이)

AED



전원 버튼을 누르면 (커버를 열면 자동으로 전원이 켜지는 타입도 있습니다) 음성 메시지로 조작 안내가 시작됩니다. AED 장치에 표시된 대로 가슴의 오른쪽과 왼쪽 옆구리에 패드를 붙이면 심전도 분석이 시작됩니다. 아무도 부상자를 만지고 있지 않은 것을 확인하고 쇼크 버튼을 눌러 통전합니다.

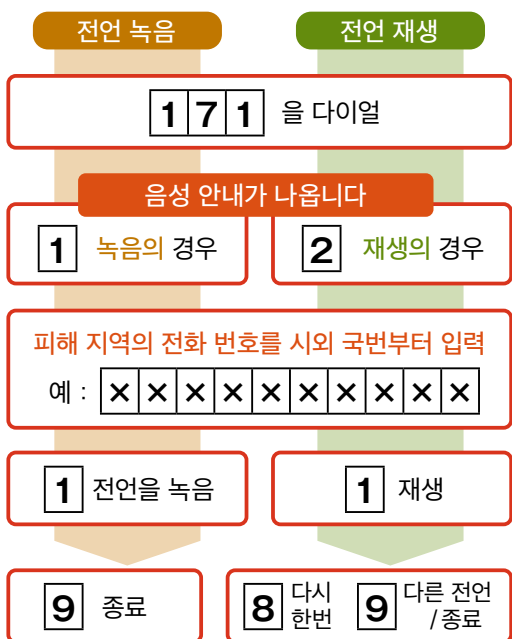
안부 확인 방법

지진 등의 재해 발생 시에는 피해 지역에 대한 전화 연결이 어려운 상태가 됩니다.
가족 및 지인의 안부를 확인할 수 있는 수단을 정해 둡시다.



재해용 전언 다이얼 '171'

재해용 전언판 'web171'



만일의 경우에 대비하여 '171', 'web171'을 체험해 둡시다

체험 이용일

매월

매월 1일, 15일
00:00~24:00

방재 주간

8월 30일 9:00
~9월 5일 17:00

1월의 3일간

1월 1일 00:00
~1월 3일 24:00

방재와
자원 봉사 주간

1월 15일 9:00
~1월 21일 17:00

체험 이용 시에도 재해 운용 시와 마찬가지로 NTT 서일본·NTT 동일본의 전화 서비스를 통해 전언을 녹음 또는 재생하는 전화 번호까지의 통화료는 무료입니다. 다른 통신 사업자의 전화, 휴대 전화나 PHS에서 발신하는 경우, 통화료에 대해서는 각 통신 사업자에게 문의해 주십시오. 실제로 재해가 발생했을 때는 체험 이용을 할 수 없는 경우가 있습니다. 또한 인터넷 접속 비용이나 프로바이더 이용료 및 다이얼 업 접속의 경우는 통신료 등이 별도로 필요합니다.

SNS (소셜 네트워킹 서비스)

LINE, Twitter 등의 SNS로 안부 확인 및 여러 가지 정보를 수집하여 공유합니다. 히라카타시 공식 LINE이나 Twitter와도 연결해 둡시다. (등록 방법은 P.8의 재해 정보의 입수 방법을 확인해 주십시오)

히라카타시의 대피소

제1차 대피소(지정 긴급 대피 장소 겸 지정 대피소)

| No. | 시설·장소명 | 소재지 | 전화 번호 | FAX 번호 | 대상으로 하는 이상 현상의 종류 | | | | | | |
|-----|----------------------------|------------------|---------------|----------|-------------------|-----|-------|------|------|-----------------|----|
| | | | | | 홍수 | | | | | 절벽 붕괴, 토석류 및 사태 | 지진 |
| | | | | | 요도강 | 키즈강 | 후나하시강 | 후타니강 | 아마노강 | | |
| 1 | 쿠즈하 기타 초등학교 | 쿠즈하 노다 3-13-1 | 050-7102-9136 | 868-1061 | ○ | ○ | ○ | | | | ○ |
| 2 | 쿠즈하 초등학교 | 미나미 쿠즈하 2-40-6 | 050-7102-9048 | 857-2300 | ※ | ○ | ○ | | | | ○ |
| 3 | 쿠즈하 니시 초등학교 | 쿠즈하 나미키 1-11-1 | 050-7102-9108 | 855-1573 | ※ | | ※ | | | | ○ |
| 4 | 쿠즈하 미나미 초등학교 | 쿠즈하 미사키 1-25-1 | 050-7102-9096 | 857-2175 | ○ | | ○ | | | | ○ |
| 5 | 후나하시 초등학교 | 히가시야마 1-68 | 050-7102-9140 | 868-1251 | ○ | | ※ | | | | ○ |
| 6 | 마키노 초등학교 | 카미지마 히가시마치 4-18 | 050-7102-9072 | 857-2566 | ※ | | ※ | ○ | | ○ | ○ |
| 7 | 토노야마 제2 초등학교 | 야부가오카 2-7-53 | 050-7102-9044 | 857-7043 | ○ | | ○ | ○ | | | ○ |
| 8 | 쇼다이 초등학교 | 쇼다이 히가시마치 2-2-8 | 050-7102-9084 | 856-1749 | ○ | | ○ | ○ | | | ○ |
| 9 | 히라노 초등학교 | 쇼다이 나카마치 1-53-1 | 050-7102-9160 | 868-7555 | ○ | | ○ | ※ | | | ○ |
| 10 | 오사카 치과 대학 마키노 캠퍼스 | 마키노 혼마치 1-4-4 | 856-2111 | 868-5148 | ○ | | ○ | ○ | ○ | | ○ |
| 11 | 마키노 평생학습 시민센터 마키노 기타 분관 | 마키노 키타마치 11-1 | 050-7102-3170 | 850-1761 | | | ○ | ○ | ○ | | ○ |
| 12 | 니시 마키노 초등학교 | 니시 마키노 2-1-1 | 050-7102-9116 | 851-0035 | ※ | | ○ | ※ | ※ | | ○ |
| 13 | 오구라 초등학교 | 오구라초 29-1 | 050-7102-9092 | 857-2173 | ※ | | | ※ | ○ | | ○ |
| 14 | 코우호쿠 초등학교 | 코우호쿠 2-30-5 | 050-7102-9076 | 856-1112 | ○ | | | ※ | | | ○ |
| 15 | 야마다 히가시 초등학교 | 타구치 3-16-1 | 050-7102-9152 | 849-9235 | ○ | | | ※ | | | ○ |
| 16 | 히라카타 시립 종합 체육관 | 나카미야 오오이케 4-10-1 | 848-4800 | 840-4495 | | | | ※ | | | ○ |
| 17 | 토노야마 제1 초등학교 | 우에노 1-6-5 | 050-7102-9040 | 847-5127 | ○ | | | ○ | ○ | ○ | ○ |
| 18 | 야마다 초등학교 | 카이다초 1-27 | 050-7102-9032 | 847-5131 | ○ | | | ※ | | | ○ |
| 19 | 킨야 초등학교 | 나카미야 키타마치 4-1 | 050-7102-9148 | 849-7751 | ○ | | | ○ | ○ | ○ | ○ |
| 20 | 이소지마 초등학교 | 이소시마 키타마치 3-1 | 050-7102-9100 | 849-2214 | ※ | | | ※ | ※ | | ○ |
| 21 | 나카미야 초등학교 | 나카미야 야마토초 22-3 | 050-7102-9088 | 849-2255 | ○ | | | ○ | ○ | ○ | ○ |
| 22 | 메이린 초등학교 | 나카미야 니시노초 10-6 | 050-7102-9036 | 847-5135 | ○ | | | ○ | ○ | ○ | ○ |
| 23 | 사쿠라오카 기타 초등학교 | 호시가오카 4-31-1 | 050-7102-9128 | 847-2662 | | | | ○ | ○ | | ○ |
| 24 | 사쿠라오카 초등학교 | 무라노 혼마치 30-1 | 050-7102-9028 | 840-5767 | | | | ○ | ○ | ○ | ○ |
| 25 | 종합문화예술센터 별관(구 메세나 히라카타 회관) | 신마치 2-1-5 | 843-5551 | 843-5700 | ※ | | | ○ | ※ | | ○ |
| 26 | 히라카타 공원 청소년 센터 | 이카가 히가시마치 6-8 | 050-7102-3145 | 843-4699 | ※ | | | | ※ | | ○ |
| 27 | 히라카타 초등학교 | 히라카타 카미노초 9-21 | 050-7102-9000 | 845-0086 | ○ | | | ○ | ○ | ○ | ○ |
| 28 | 히라카타 제2 초등학교 | 타미야 혼마치 11-1 | 050-7102-9004 | 843-5125 | ○ | | | ○ | ※ | ○ | ○ |
| 29 | 사프리 무라노 | 무라노 니시마치 5-1 | 805-0105 | 805-0110 | | | | ※ | ※ | | ○ |
| 30 | 야마노우에 초등학교 | 야마노우에 1-32-1 | 050-7102-9068 | 841-0369 | | | | ○ | ○ | ○ | ○ |
| 31 | 카와고시 초등학교 | 사쿠손지초 30-1 | 050-7102-9120 | 853-6800 | | | | ○ | ○ | ○ | ○ |
| 32 | 사다 히가시 초등학교 | 스이코우엔초 30-1 | 050-7102-9124 | 846-6433 | ○ | | | | ○ | ○ | ○ |
| 33 | 고쇼 초등학교 | 코우리가오카 6-9 | 050-7102-9020 | 854-0441 | | | | | | ○ | ○ |
| 34 | 카이세이 초등학교 | 코우리가오카 2-5 | 050-7102-9016 | 854-0410 | | | | | | ○ | ○ |

| No. | 시설·장소명 | 소재지 | 전화 번호 | FAX 번호 | 대상으로 하는 이상 현상의 종류 | | | | | | | |
|-----|-----------------------|-------------------|---------------|----------|-------------------|-----|-------|------|------|-----------------|----|---|
| | | | | | 홍수 | | | | | 질벽 붕괴, 토석류 및 사태 | 지진 | |
| | | | | | 요도강 | 키즈강 | 후나하시강 | 호타니강 | 아마노강 | | | |
| 35 | 이카가 초등학교 | 이카가 니시마치 53-1 | 050-7102-9172 | 846-5066 | * | | | | | ○ | | ○ |
| 36 | 사다 초등학교 | 키타 나카부리 2-11-21 | 050-7102-9008 | 833-6600 | ○ | | | | | ○ | ○ | ○ |
| 37 | 코우요 초등학교 | 코우리가오카 11-36-1 | 050-7102-9080 | 854-7981 | | | | | | | ○ | ○ |
| 38 | 사다 니시 초등학교 | 데구치 6-20-1 | 050-7102-9104 | 832-8222 | * | | | | | ○ | | ○ |
| 39 | 제2 중학교 | 코우리엔 히가시노초 20-26 | 050-7102-9185 | 832-3624 | ○ | | | | | | ○ | ○ |
| 40 | 코우리 초등학교 | 코우리가오카 10-5-2 | 050-7102-9012 | 854-0550 | | | | | | | ○ | ○ |
| 41 | 카스가 초등학교 | 코우다 2-15-10 | 050-7102-9024 | 854-0036 | | | | | | | ○ | ○ |
| 42 | 히가시코우리 초등학교 | 히가시코우리 미나미마치 44-1 | 050-7102-9168 | 853-7222 | | | | | | | | ○ |
| 43 | 나가오 초등학교 | 나가오 키타마치 3-3-2 | 050-7102-9164 | 851-6400 | | | * | | | | | ○ |
| 44 | 니시 나가오 초등학교 | 나가오 니시마치 2-45-1 | 050-7102-9176 | 850-8400 | | | ○ | | | | ○ | ○ |
| 45 | 타노쿠치야마 초등학교 | 타구치야마 3-10-1 | 050-7102-9112 | 851-0025 | | | | ○ | | | ○ | ○ |
| 46 | 스가하라 초등학교 | 후지사카 나카마치 13-1 | 050-7102-9056 | 857-6053 | | | | ○ | | | | ○ |
| 47 | 스가하라 히가시 초등학교 | 후지사카 히가시마치 3-10-1 | 050-7102-9144 | 858-2125 | | | | ○ | | | ○ | ○ |
| 48 | 후지사카 초등학교 | 후지사카 미나미마치 1-40-1 | 050-7102-9156 | 868-0565 | | | * | | | | | ○ |
| 49 | 히무로 초등학교 | 손엔지 3-1-38 | 050-7102-9060 | 858-8244 | | | | | | | ○ | ○ |
| 50 | 칸사이 외국어 대학교 학연 도시 캠퍼스 | 호타니 1-10-1 | 858-0021 | 858-3331 | | | | | | | ○ | ○ |
| 51 | 츠다 초등학교 | 츠다 니시마치 1-33-1 | 050-7102-9052 | 858-8034 | | | | ○ | | | ○ | ○ |
| 52 | 츠다 미나미 초등학교 | 츠다 니시마치 3-10-1 | 050-7102-9132 | 859-2000 | | | | ○ | | | ○ | ○ |

○...개설될 가능성이 있는 대피소(홍수 시에는 해당 하천의 수위가 상승했을 경우에 개설될 가능성이 있음)
 ※...침수 예상 구역 내에 있지만, 늦게 대피한 경우 등 3층 이상의 건물을 이용하여 긴급 대피가 가능한 대피소
 ■쿠즈하 중학교에 대해서는 요도강의 수위가 상승했을 경우에 개설될 가능성이 있습니다.
 ■토다강, 키타강, 마에강의 수위 상승에 따라 개설되는 대피소는 아마노강의 수위를 참고로 개설 여부를 결정합니다(대상이 되는 대피소는 리스트 중의 아마노강과 동일)

제2차 대피소(지정 대피소)

| No. | 시설명 | 소재지 | 전화 번호 | FAX 번호 |
|-----|-------------|------------------|---------------|----------|
| 1 | 쿠즈하 중학교 | 쿠즈하오카 2-12-1 | 050-7102-9220 | 855-1566 |
| 2 | 쿠즈하 니시 중학교 | 니시 후나하시 2-43-1 | 050-7102-9225 | 850-3404 |
| 3 | 쇼다이 키타 중학교 | 쇼다이 키타마치 2-35-1 | 050-7102-9265 | 867-1911 |
| 4 | 제3 중학교 | 야부 히가시마치 1-5 | 050-7102-9190 | 857-7331 |
| 5 | 쇼다이 중학교 | 쇼다이 히가시마치 2-1-12 | 050-7102-9215 | 855-5593 |
| 6 | 야마다 중학교 | 코우호쿠 2-28-1 | 050-7102-9245 | 848-7814 |
| 7 | 나기사 니시 중학교 | 나기사 니시 3-25-1 | 050-7102-9250 | 847-8603 |
| 8 | 제1 중학교 | 나기사 히가시마치 2-1 | 050-7102-9180 | 840-2084 |
| 9 | 나카미야 중학교 | 도우야마 1-2-6 | 050-7102-9210 | 848-8288 |
| 10 | 사쿠라오카 중학교 | 사쿠라가오카초 65-1 | 050-7102-9255 | 848-4830 |
| 11 | 히라카타 중학교 | 니시 타미야초 19-1 | 050-7102-9205 | 843-8550 |
| 12 | 제4 중학교 | 코우리가오카 5-3-2 | 050-7102-9195 | 854-0865 |
| 13 | 사다 중학교 | 데구치 5-40-1 | 050-7102-9260 | 833-7015 |
| 14 | 오사카 시립 고교 | 키타 나카부리 2-8-1 | 833-0101 | 834-9304 |
| 15 | 히가시 코우리 중학교 | 히가시코우리 3-37-1 | 050-7102-9230 | 853-7877 |
| 16 | 나가오 중학교 | 나가오 키타마치 3-3-1 | 050-7102-9235 | 868-1071 |
| 17 | 나가오 니시 중학교 | 나가오 타니마치 1-73-1 | 050-7102-9270 | 855-6755 |
| 18 | 스기 중학교 | 스기 4-1-1 | 050-7102-9240 | 858-8985 |
| 19 | 츠다 중학교 | 츠다 키타마치 1-32-1 | 050-7102-9200 | 858-8132 |

대규모 재해 등으로 제1차 대피소가 손상되어 사용할 수 없게 된 경우나 대피소의 공간이 부족한 경우에 개설
 ※쿠즈하 중학교에 대해서는 지정 긴급 대피 장소

복지 대피소

| 시설명 | 소재지·전화 번호·FAX |
|------------------------|---|
| 종합 복지 회관 (라포르 히라카타) | 신마치 2-1-35 TEL : 845-1602 FAX : 843-3320 |
| 종합 복지 센터 (노인 복지 센터) | 츠다 히가시마치 2-26-1 TEL : 858-5835 FAX : 859-5479 |

재해 발생 시에 초등학교 체육관 등의 대피소(제1차 대피소) 생활에서 어떤 배려가 필요한 분들을 위한 대피소이며, 반드시 개설되는 것은 아닙니다.
 ※기타 복지 대피소에 대해서는 히라카타시 홈페이지를 참조해 주십시오.

광역 대피 장소

| 장소명 | 관리 사무소·전화 번호·FAX |
|-----------|--|
| 야마다이케 공원 | 야마다이케 공원 사무소 TEL : 851-4761 FAX : 851-4762 |
| 요도강 하천 부지 | 킨키 지방 정비국 요도가와 하천 사무소 TEL : 843-2861 FAX : 843-2674 |

재해로 대규모 화재가 발생했을 경우의 대피처

재해 시의 교통 규제 긴급 교통로

— 범례 —

| |
|--|
| 녹색 번호: 제1차 대피소 의 위치를 나타내고 있습니다. (자세한 내용은 P.36~P.37를 참조) |
| 빨간색 번호: 제2차 대피소 의 위치를 나타내고 있습니다. (자세한 내용은 P.37를 참조) |
| 녹색 사각형 : 광역 대피 장소의 위치를 나타내고 있습니다. (자세한 내용은 P.37를 참조) |
| 빨간 선 : 긴급 교통로 ※국도 번호는 기호로 표시하고 있습니다. |

| 일시 대피 장소 목록 | |
|----------------|--|
| 녹색 사각형 | 일시 대피 장소: 1ha 이상의 도시 공원과 초등학교 운동장 등(초등학교 운동장에 대해서는 P.36~P.37의 대피소 목록표를 참조해 주십시오) |
| 시설 명칭 | 주소 |
| 시민의 숲(교덴이케 녹지) | 쿠즈하오카 2초메, 쿠즈하 노다 2초메 |
| 쿠즈하 히가시 공원 | 쿠즈하 아사히 3초메 |
| 쿠즈하 츄오 공원 | 쿠즈하 나미키 2초메 |
| 나카노이케 공원 | 히가시야마 2초메 |
| 와니 공원 | 와니 공원 |
| 마키노 공원 | 마키노사카 2초메, 우야마초 |
| 사카이마이케 공원 | 코가네노 1초메 |
| 도우야마 공원 | 도우야마 2초메 |
| 코우리가오카 츄오 공원 | 코우리가오카 4초메 |
| 코우리가오카 히가시 공원 | 코우리가오카 3초메 |
| 코우리가오카 미나미 공원 | 코우리가오카 10초메 |
| 키타야마 공원 | 키타야마 1초메 |
| 쿠니미노오카 공원 | 츠타 야마테 1초메 |
| 쿠루마즈카 공원 | 쿠루마즈카 1초메, 2초메 |
| 쿠다라 사적 공원 | 나카미야 니시노초 |
| 코우호쿠 공원 | 코우호쿠 4초메 |
| 소라미노오카 공원 | 츠타 야마테 2초메 |

○대피소에는 걸어서 대피하는 것을 원칙으로 하며 차량 이용은 자제해 주십시오.
 ○긴급 교통로란 재해 대책 기본법 제76조 제1항에 따라 재해 응급 대책의 정확하고 동시에 원활한 실시를 위해 일반 차량의 통행 금지·제한을 교통 관리자(공안 위원회)가 노선과 구간을 지정하여 실시하는 것입니다.

