

VOL.  
102

# 枚方市 商工だより

《平成27年上半期1月～6月》

## 目次

調査の方法	2
概要	3
前期との比較	4
回答者からの声	9
キラリ輝く枚方の事業者紹介	13
枚方市からのお知らせ	15

## 調査の方法

本調査は、枚方市の委託事業として北大阪商工会議所が実施しているもので、地域経済の総合的な動向を把握することで、産業振興のための基礎資料として利用するとともに、地域の経営者等へ情報提供している。

調査対象は、製造業、建設業、卸売業、小売業、飲食店、サービス業の6業種で、市内の主要な産業を網羅している。

調査方法は、往復はがきによるアンケート方式で、2015年9月に915社に発送し、回答期限までに278社から回答が得られた。

集約業種名	母集団	回答数	回答率	
製造業	377	117	31.0	
非製造業	建設業	130	51	39.2
	卸売業	63	21	33.3
	小売業	125	36	28.8
	飲食店	57	14	24.6
	サービス業	163	39	23.9
非製造業計	538	161	29.9	
合計	915	278	30.4	

表1. 業種別回答状況

全体の回答率は30.4%で、業種別・規模別回答状況は、表1、表2の通りである。

規模別	製造業			非製造業			全体		
	母集団	回答数	回答率	母集団	回答数	回答率	母集団	回答数	回答率
1～3人	73	11	15.1	54	17	31.5	127	28	22.0
4～9人	90	20	22.2	255	70	27.5	345	90	26.1
10～19人	69	29	42.0	113	35	31.0	182	64	35.2
20～29人	23	7	30.4	46	14	30.4	69	21	30.4
30～49人	34	14	41.2	35	8	22.9	69	22	31.9
50～99人	34	15	44.1	18	10	55.6	52	25	48.1
100～199人	34	16	47.1	11	5	45.5	45	21	46.7
200～299人	6	2	33.3	3	1	33.3	9	3	33.3
300人以上	14	3	21.4	3	1	33.3	17	4	23.5
合計	377	117	31.0	538	161	29.9	915	278	30.4

表2. 規模別回答状況

大阪府では四半期毎調査、本市では半期毎調査を実施しており、直接比較できない項目が存在する場合があります。

D.Iは「上昇または増加等の企業の割合(%)」から「下降または減少等の企業の割合(%)」を差し引いたもので、プラスは上昇・増加・黒字基調・順調等の企業が上回り(景気の上向き傾向)、マイナスは下降・減少・赤字基調・窮屈等の企業割合が上回ったこと(景気の下向き傾向)を示す。したがって、売上高などの実数値の上昇率を示すものではなく、強気・弱気などの景況感の相対的な広がりの意味する。

$$D.I = (\text{増加・順調などの回答割合}) - (\text{減少・窮屈などの回答割合})$$

例. 業況・採算：(黒字) - (赤字)    売上：(増加) - (減少)

# 概要

景気は、緩やかな回復基調が続いている。

先行きについては、雇用・所得環境の改善傾向が続くなかで、各種政策の効果もあって、緩やかに回復していくことが期待される。ただし、中国経済をはじめとした海外景気の下振れなど、我が国の景気を下押しするリスクに留意する必要がある。

※内閣府発表 月例経済報告（7月）による

## 枚方市の概要

製造業は出荷額の下落が目立つ中、原材料価格も高い水準で推移しており厳しい状況にある。非製造業は客単価が大幅に改善しているが、雇用不足感が強く営業利益の回復までには至っていない。

製造業・非製造業ともに資金繰りの悪化が見受けられるが、来期の業況見通しは前期より明るい。

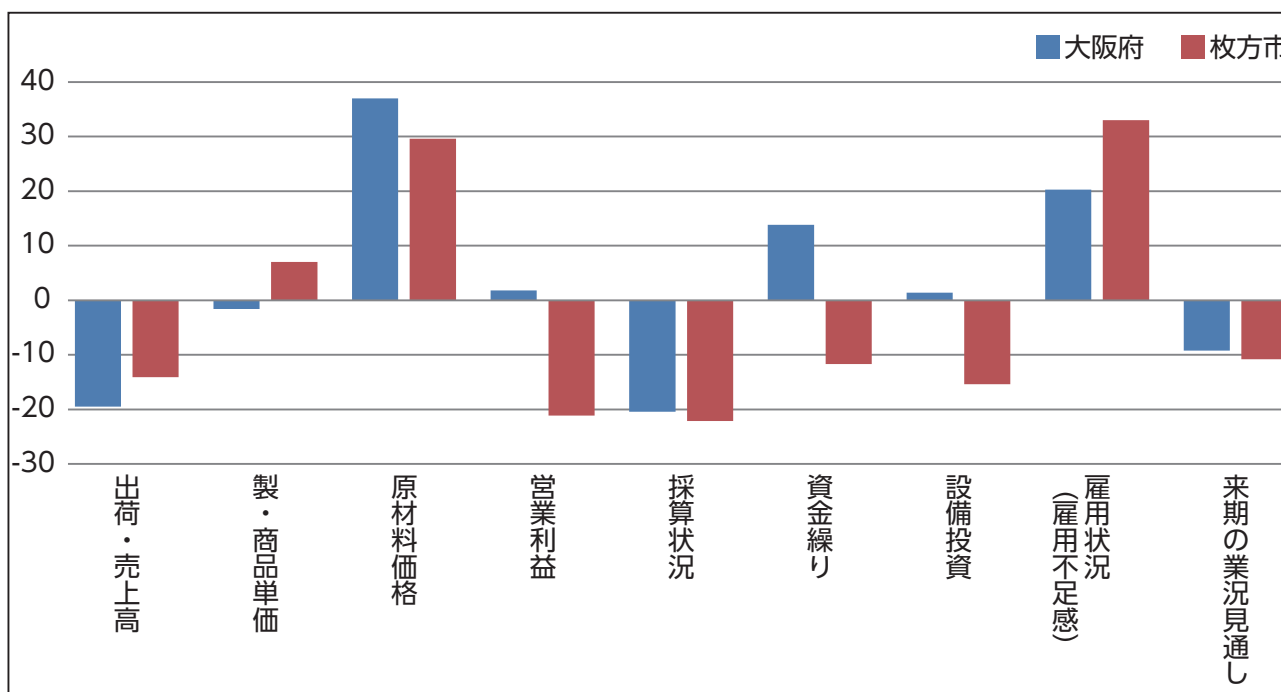
	出荷・売上高	製・商品単価	原材料価格	営業利益	採算状況	資金繰り	設備投資	雇用状況	来期の業況見通し
製造									
非製造									

DI値： …5以上 …-5～5未満 …-15～-5未満 …-25～-15未満 …-25未満  
 ※原材料価格及び雇用状況に関しては、天気図が反転するものとする。

## DIまとめ（大阪府との比較）

全体的にみると「出荷・売上高」の減少幅は大阪府より小さく回復傾向にあるものの、コスト高等の要因により「製・商品単価」は値上がり傾向にあり、利益を圧迫している。大阪府は「資金繰り」「設備投資」の回復がみられるが、枚方市はどちらもマイナス水準にあり、設備投資にまでは資金が回っていない状況である。

ただ、「来期の業況見通し」は大阪府より減少幅は小さく、見通しは明るいといえる。



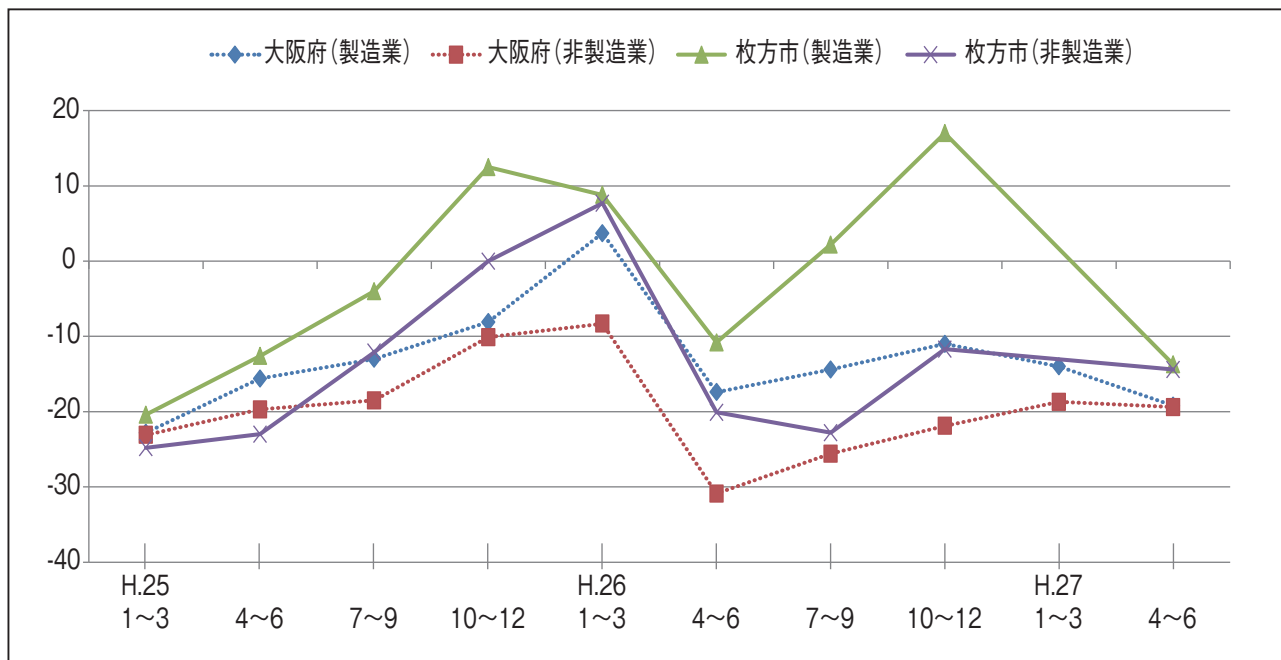
## 前期との比較

### ● 出荷・売上高D.I

製造業はD.Iがプラスからマイナスになり、大幅に悪化している。

非製造業は卸売・飲食・サービス業の回復がみられたものの、建設業が大幅に悪化した。

大阪府・枚方市ともに厳しい状況である。

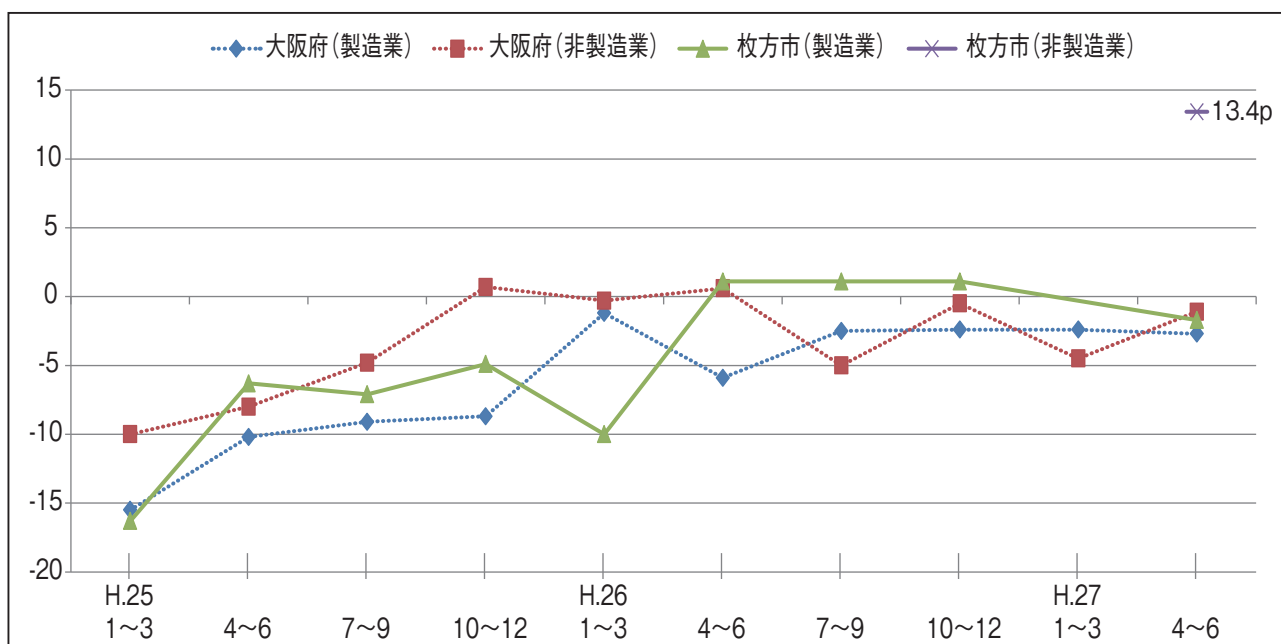


### ● 製・商品、サービス、請負・客等の単価

製造業は横ばいが過半数を占めたが、D.Iがプラスからマイナスになり悪化している。

非製造業は卸売・小売・飲食・サービス業が大幅に改善し、D.Iがプラスになっている。

製造業は大阪府と近い動きであるが、非製造業のD.Iは高く、特に卸売業・小売業の増加が顕著となった。

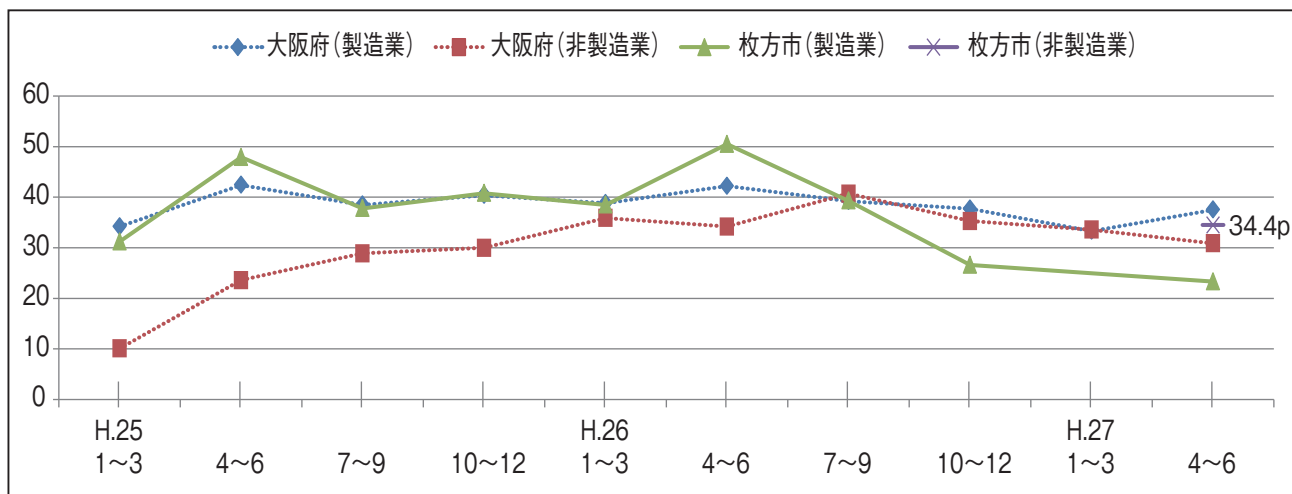


### ● 原材料・部品等の仕入価格

製造業は H26 年第 2 四半期より D.I のプラス幅が縮小しており、値下がり傾向にある。

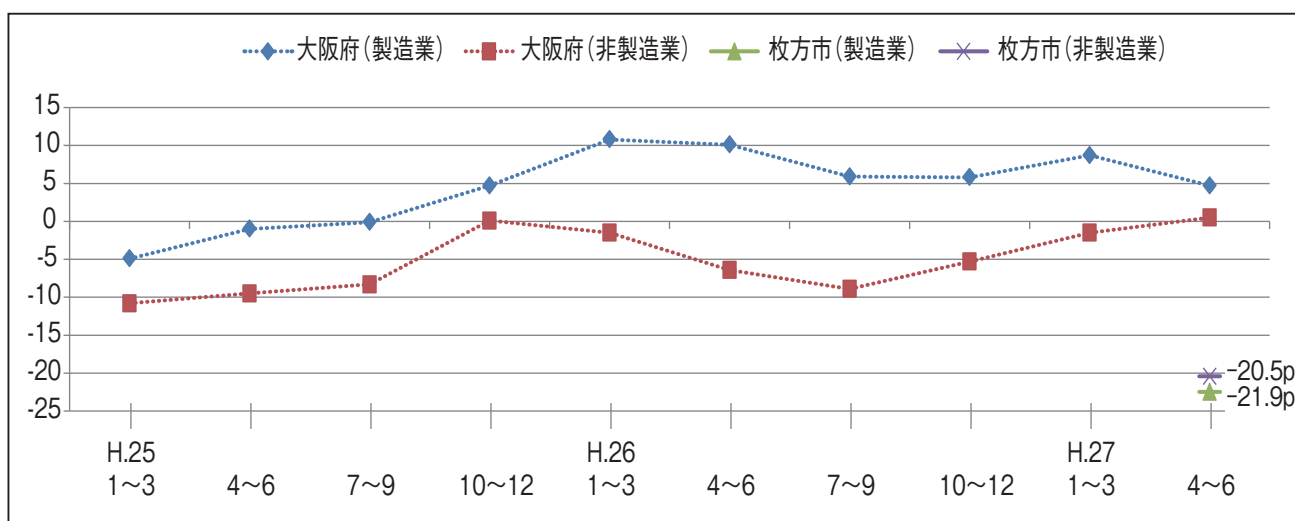
非製造業は値上がり傾向と横ばいがほとんどを占めている。

製造業・非製造業ともに大阪府と同様、D.I は高い水準にある。



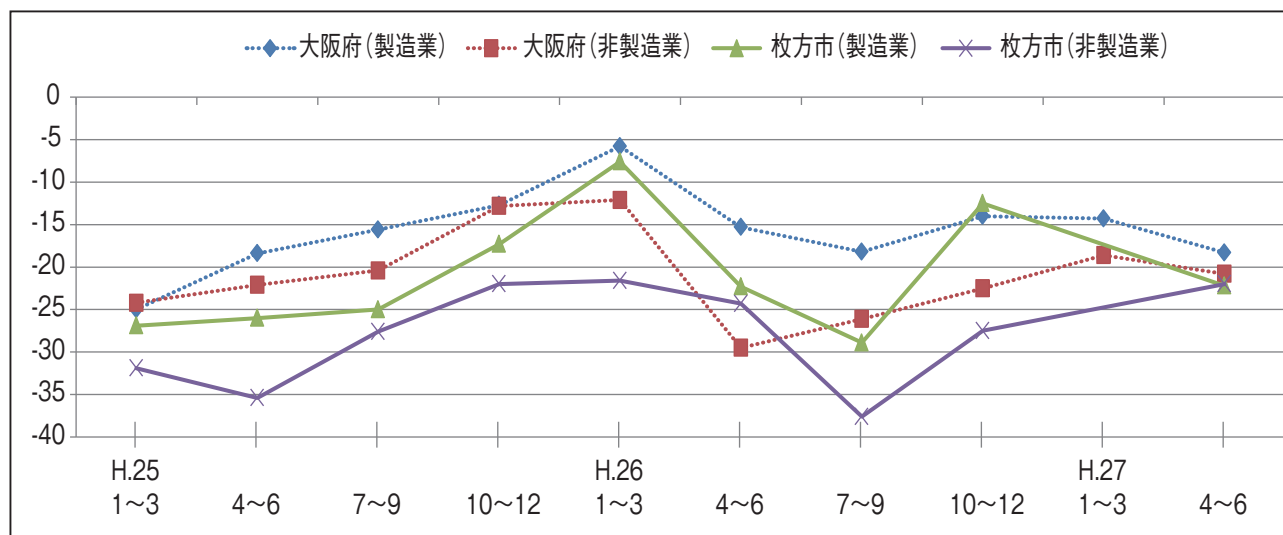
### ● 営業利益

製造業・非製造業ともに D.I は低い水準にあり、大阪府と比較すると営業利益が減少している事業所が多い。



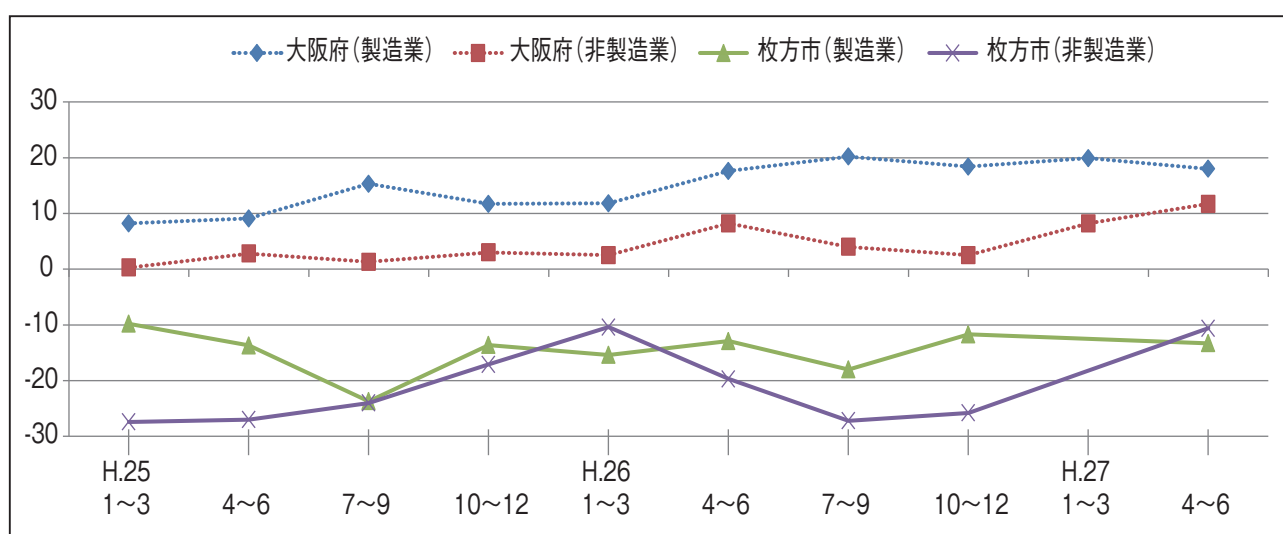
## ● 採算状況

枚方市の非製造業は卸売・飲食店が回復しており D.I のマイナス幅が縮小している。  
枚方市の製造業と大阪府は悪化傾向にある。



## ● 資金繰り

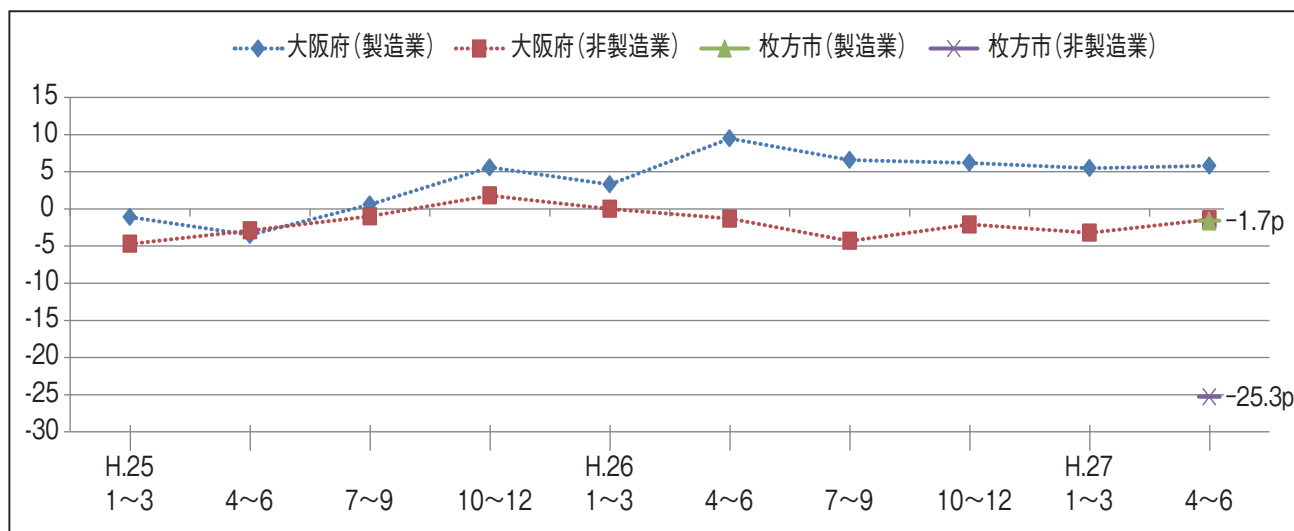
非製造業は小売を除くすべての業種で回復傾向にある。  
製造業・非製造業ともに D.I がマイナスであり、大阪府に比べて資金繰りが悪化している事業所が多い。



● 設備投資

大阪府の製造業は H25 年第 3 四半期から D.I がプラスなのに対して枚方市の製造業はマイナスであり、減少傾向にある。

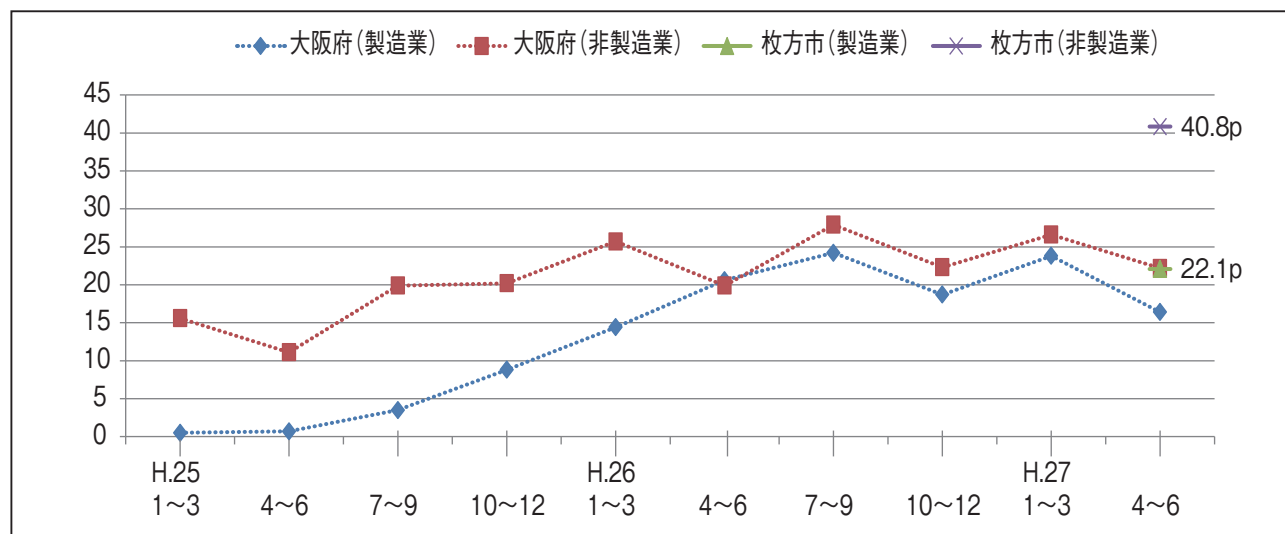
非製造業はマイナスの値が他より大きく、減少している事業所が多い。



● 雇用状況(雇用不足感)

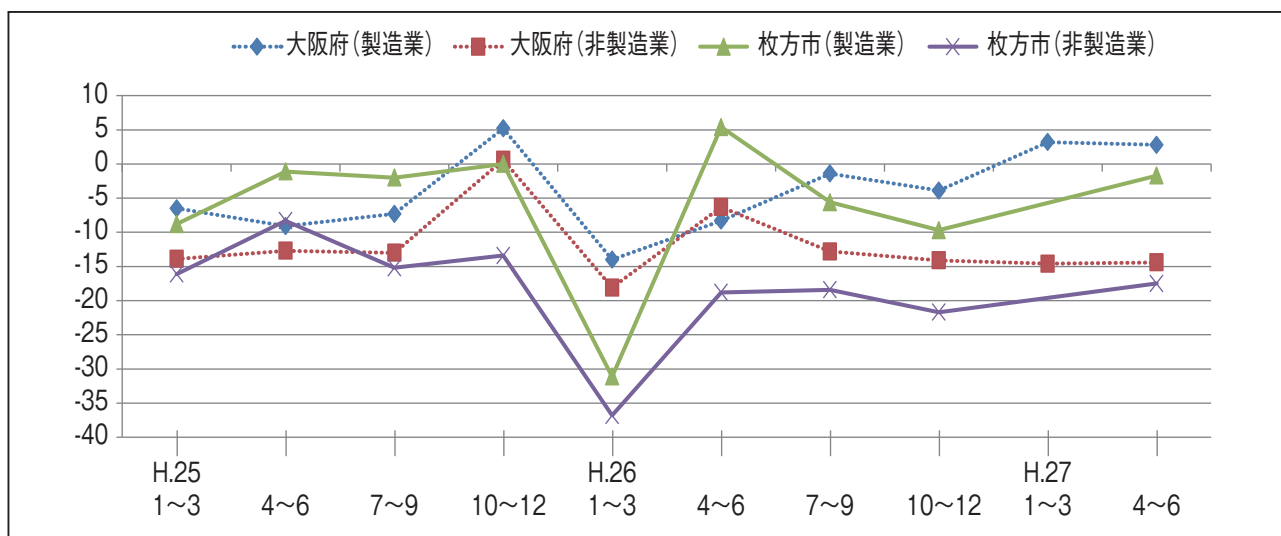
製造業・非製造業ともに雇用不足感が強い。

大阪府も D.I がプラスの状況が続いており枚方市と同様、雇用不足感が強い。



## ● 来期の業況見通し

製造業・非製造業ともに D.I はマイナスではあるが、前期よりは見通しは明るい。  
大阪府と同様に、製造業より非製造業の方が慎重な見方が多い。



## お役立ち情報

### <枚方市立地域活性化支援センター>

#### 【主な事業内容】

##### ■ 経営相談 ※予約制

経営相談では、各分野の専門家や経験豊かな企業OBなどの相談員が、創業・経営等に関するあらゆるお悩みについて個別相談（無料）を行います。

##### ■ 事業者向けセミナー

人材育成、経営革新、販路開拓・拡大、ものづくり現場改善、IT、地域資源活用など各種セミナーを実施します。

##### ■ 貸会議室

各種会議、セミナー、面接等に幅広くお使いいただけます。保育室やパソコン教室もあります。

【施設住所】 輝きプラザきらら 5階～7階（枚方市車塚1丁目1番1号）

【問い合わせ】 電話番号：050 - 7105 - 8080 F A X 番号：072 - 851 - 5384

ホームページ URL：http://www.hirakata-kassei.jp/

### <ものづくり企業支援総合サイト>

枚方市の「ものづくり企業（製造業）」の技術、製品情報などを掲載しています。

取引拡大や新製品開発にご利用ください。

ホームページ URL：http://www.waza-kirara.jp/



## 回答者からの声

産業分類	従業員数	自由意見
衣服・その他繊維製造業		何とか仕事があるだけでもいいほうだと思い、続けて行こうと考えています。
	A	私のやっている領域は医療業界の中でもニッチな市場なので、景気に左右される事は少ないが、まだ創業2年目で市場全体の分析がわからない部分が多く、来年になれば全体像が見えてくると思います。
	B	バブル時代からデフレ時代の負債をいまだに背負ったまやりくりしている。厳しい状況が続いています。
パルプ・紙・紙加工品製造業	C	8月、9月仕事減少した。
出版・印刷・同関連産業	C	高齢者の後に若者の育成に取り組んでいる。
	F	エネルギーコストの減少が利益に反映することを期待。
プラスチック製品製造業	G	①製造要員の確保が難しい。(特に交替制パート) そのため、残業・休日出勤が増。②製品価格競争が激しい。
金属製品製造業	E	国内向については横ばいに推移。海外向については中国経済の低迷、原油安、ルーブル安、ヨーロッパの金融危機等依然として明るい兆しが見えてこない。
	F	若手人材の雇用が困難なので、人材確保がしたいです。
一般機械器具製造業	B	国内の物作りがますます減少していると実感している。仕事の案件がない。
	D	もの作り補助金の利用で設備投資中。
	G	引き続き好調
電気機械器具製造業	G	為替の円安で輸入価格が上がり、利益を圧迫(原材料の実質値上がり)
その他の製造業	E	緊張感を高い水準で持たざるを得ない状況が続いている。勝つか負けるか、極端な結果になる傾向がある。
	F	人員の確保、特に新卒者の採用。
職別工事業	A	大手以外は、一向に向上する気配すら無し。品質向上や安全の為に皆さんの資格が必要でハイスペックを求める割に単価の上昇は無いです。
設備工事業		先は見えない。
	B	慢性的な人手不足。ベテランの相次ぐ引退による技術継承不足。どんなに受注があっても完工できなければゼロと同じ。
建築材料・鉱物・金属材料等卸売業	A	円安とか株価上昇とかは零細企業には何のプラスにもならないし、大阪の景気は酷すぎる冷え込み状態。
家具・建具・じゅう器小売業		建築の方は大手の仕事が多いようですが一般工務店の少なさ、仕事がほとんどありません。大変に困っています。なんとかありませんか？
	B	良い方向へ向いているように思うが、利益率が悪く、プラスを実感できない。

産業分類	従業員数	自由意見
飲食料品卸売業	A	原材料価格の高騰により営業利益の確保が困難になっていくと予想されます。市場価格の変動に敏感になる必要がある。
	E	消費増税からの消費不況は予想以上に厳しい。安易な（減税のない）税上げは大きなしっぺ返しにあう。
各種商品小売業	F	営業時間は伸びているが、その分人件費・光熱費が上がり、難しい状況。
織物・衣服・身の回り品小売業	B	中国経済の下落によって、株価の値下りなど8月下旬より最悪の状態が続き、今後の不安視あり。
飲食料品小売業	B	酒販業界として少子高齢化の影響でしんどくなると思われる。
	C	中小は誰も給料増えていない。そう簡単に業績は上がらないにもかかわらず、最低賃金は確実に上昇。 悪くなる。
		目立って景気が良くなった実感が無い。税金や年金など、先行、不透明感でいっぱい。
		人員の確保が困難になってきた。
	D	プレミアム商品券の効果はあった。売上増に繋がった。
G	プレミアム商品券のプラス分もあり。6%～10%程度と推計される。	
自動車・自転車小売業	B	自動車販売であるが、昨今の株価下落及びトヨタ自動車の攻勢等で大きな業績悪化が予想される。
その他の飲食店	B	最低賃金の上昇により利益圧迫
一般飲食店	B	住宅地での商売は、厳しいですね。外食をひかえてると言うのがひしひしと伝わります。チェーン店に客を持っていかれます。
洗濯・理容・浴場業	B	若い成り手がいない。
その他の生活関連サービス業	F	人件費、材料費が値上がりしていく中、入札金額はぐんと落とさないと仕事はとれなくなっている。大変しんどい。

規模区分 A=1～3人、B=4～9人、C=10～19人、D=20～29人、  
E=30～49人、F=50～99人、G=100人以上

## 分析項目表

## ● 出荷・売上高

	構成比 (%)			D I
	増加した	横ばい	減少した	
製造業	22.2	41.9	35.9	-13.7
非製造業	23.8	38.1	38.1	-14.4
建設業	19.6	41.2	39.2	-19.6
卸売業	23.8	42.9	33.3	-9.5
小売業	22.2	27.8	50.0	-27.8
飲食店	28.6	35.7	35.7	-7.1
サービス業	28.9	42.1	28.9	0.0
合計	23.1	39.7	37.2	-14.1

## ● 製・商品、サービス、請負・客等の単価

	構成比 (%)			D I
	値上りした	横ばい	値下りした	
製造業	9.5	79.3	11.2	-1.7
非製造業	22.3	68.8	8.9	13.4
建設業	8.3	83.3	8.3	0.0
卸売業	52.4	38.1	9.5	42.9
小売業	38.9	52.8	8.3	30.6
飲食店	14.3	78.6	7.1	7.1
サービス業	10.5	78.9	10.5	0.0
合計	16.8	73.3	9.9	7.0

## ● 原材料・部品等の仕入価格

	構成比 (%)			D I
	値上りした	横ばい	値下りした	
製造業	31.0	61.2	7.8	23.3
非製造業	40.3	53.9	5.8	34.4
建設業	34.7	57.1	8.2	26.5
卸売業	61.9	28.6	9.5	52.4
小売業	52.9	38.2	8.8	44.1
飲食店	57.1	42.9	0.0	57.1
サービス業	16.7	83.3	0.0	16.7
合計	36.3	57.0	6.7	29.6

## ● 営業利益

	構成比 (%)			D I
	値上りした	横ばい	値下りした	
製造業	18.4	41.2	40.4	-21.9
非製造業	19.3	41.0	39.8	-20.5
建設業	17.6	49.0	33.3	-15.7
卸売業	19.0	33.3	47.6	-28.6
小売業	25.0	30.6	44.4	-19.4
飲食店	14.3	42.9	42.9	-28.6
サービス業	17.9	43.6	38.5	-20.5
合計	18.9	41.1	40.0	-21.1

## ● 採算状況

	構成比 (%)			D I
	良くなった	横ばい	悪くなった	
製造業	14.5	48.7	36.8	-22.2
非製造業	10.7	56.6	32.7	-22.0
建設業	12.0	64.0	24.0	-12.0
卸売業	14.3	42.9	42.9	-28.6
小売業	13.9	38.9	47.2	-33.3
飲食店	0.0	71.4	28.6	-28.6
サービス業	7.9	65.8	26.3	-18.4
合計	12.3	53.3	34.4	-22.1

## ● 資金繰り

	構成比 (%)			D I
	良くなった	横ばい	悪くなった	
製造業	9.7	67.3	23.0	-13.3
非製造業	9.3	70.8	19.9	-10.6
建設業	9.8	78.4	11.8	-2.0
卸売業	19.0	61.9	19.0	0.0
小売業	8.3	50.0	41.7	-33.3
飲食店	0.0	71.4	28.6	-28.6
サービス業	7.7	84.6	7.7	0.0
合計	9.5	69.3	21.2	-11.7

## ● 設備投資

	構成比 (%)			D I
	増加した	横ばい	減少した	
製造業	20.9	56.5	22.6	-1.7
非製造業	8.9	57.0	34.2	-25.3
建設業	8.0	66.0	26.0	-18.0
卸売業	14.3	28.6	57.1	-42.9
小売業	2.9	55.9	41.2	-38.2
飲食店	14.3	64.3	21.4	-7.1
サービス業	10.3	59.0	30.8	-20.5
合計	13.9	56.8	29.3	-15.4

## ● 雇用状況

	構成比 (%)			D I
	不足	充足	過剰	
製造業	24.8	72.6	2.7	22.1
非製造業	43.9	52.9	3.2	40.8
建設業	49.0	51.0	0.0	49.0
卸売業	52.4	42.9	4.8	47.6
小売業	45.7	48.6	5.7	40.0
飲食店	35.7	64.3	0.0	35.7
サービス業	34.2	60.5	5.3	28.9
合計	35.9	61.1	3.0	33.0

## ● 来期の業況見通し

	構成比 (%)			D I
	良くなる	横ばい	悪くなる	
製造業	21.4	55.6	23.1	-1.7
非製造業	10.0	62.5	27.5	-17.5
建設業	5.9	70.6	23.5	-17.6
卸売業	9.5	66.7	23.8	-14.3
小売業	5.6	47.2	47.2	-41.7
飲食店	21.4	57.1	21.4	0.0
サービス業	15.8	65.8	18.4	-2.6
合計	14.8	59.6	25.6	-10.8

## キラリ輝く枚方の事業者紹介

枚方市ものづくり企業支援総合サイト <http://www.waza-kirara.jp>

特集記事【注目の技術・製品】より抜粋

\*枚方市ものづくり企業支援サイトとは、枚方市内ものづくり企業（製造業）の情報（事業者情報、主要製品情報、独自技術等）を本サイトに集約して提供することにより、ものづくり企業の取引の拡大・新製品の開発・新規事業への展開などに寄与し、枚方市内ものづくり産業全体の活性化を目指して開設されたホームページです。皆様もぜひご活用ください。

### 必要とされる会社であり続けるために、 全従業員が力を振り絞る！

少量品にも対応した加工体制！  
金属機械加工部品はお任せください！

1961年に創業以来、大手建機会社の駆動部品の生産に携わってきた大豊製作所は、主にパワーショベルやブルドーザー等の部品を製造しています。また、その他農業機械エンジン、繊維機械、工作機械、エレベータ等の各部品及び関連の機械製造に関しては、溶接・プレス・塗装の各工程から組み立てまでも一貫して行えることを強みとしています。

2008年11月に、大阪府より経営革新承認企業に認定され、リードタイム短縮・高品質でトータルコスト削減をした部品を安定供給に挑戦してきました。また、2010年には、「大阪ものづくり優良企業賞2010」にも認定されました。

「最新のテクノロジーで高品質の部品を提供する」ことを経営方針とし、ユーザーにも従業員にも喜ばれ、地域とのつながりの中で企業として社会的使命を達成するために、全従業員と共に日々努力をしています。



(株)大豊製作所  
代表取締役社長 安田 浩治 さん

2011年5月から稼働を始めた新社屋(春日工場)では、  
大ロット製品を製造します。



ほとんどがロボット化されているので、広い工場内でも、少ない人数で大丈夫なんだそうです。

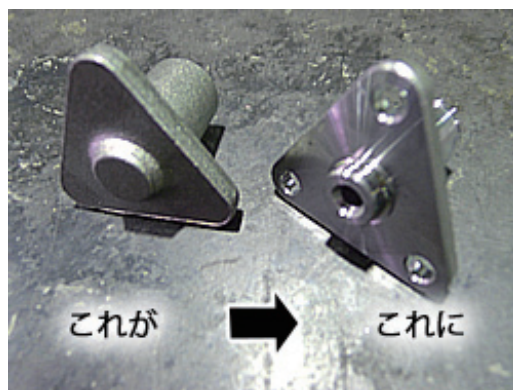
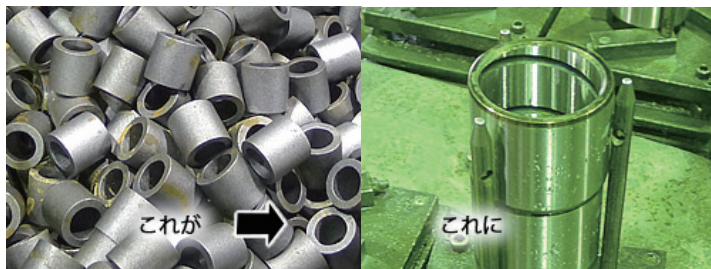
**新社屋を購入した直後にリーマンショックが！  
経営危機を乗り越えた経験は会社を強くした。**

大豊製作所は 2008 年の 9 月、春日の枚方工業団地内に新工場を購入しました。しかしその直後に、リーマンショックの影響で業績が急激に悪化してしまいます。

新工場の稼働体制は整わず、会社は経営危機を乗り越えるため、地道に耐え続けるしかありませんでした。その間、社員教育や技能の向上に力を注ぎ、大阪ものづくり優良企業賞 2010 の認定を受けるなど、これまで以上に技術と信頼を保つための努力を続けながら、ようやく 2011 年、5 月新工場の稼働を開始することができました。そして 2012 年 6 月、先代が会長に就任したことにより、それまで取締役常務だった安田浩治氏が代表取締役社長に就任しました。



2 階の一角だけは手作業で溶接を行う場所になっていました。



**従業員のスキルと意識を高め、全員で業務効率のアップと売り上げ増加を図ることが大切。**

大豊製作所では、会社経営の一環として、従業員一人一人のスキルと業務効率への意識を高めていくことが大切だと考え、機械加工や機械検査などの技能士（国家資格／特級～2 級）を取得できる環境を整え、全従業員の資格取得を積極的に推進しています。また、業務改善に向けた提案をチームごとにプレゼンする「発表会」を年 2 回行っており、上位 3 位のチームを表彰するという取り組みも行っています。

顧客満足度と共に従業員満足度も高めながら、社会に必要とされ、貢献できる会社であり続けるために、大豊製作所はこれからも邁進し続けていきます。



それぞれが責任を持って部門ごとに担当されています

**お問い合わせ先**

(株)大豊製作所

【本社】〒573-1163

大阪府枚方市甲斐田新町 47 番 5 号

電話：072-840-3323 (代)

【春日工場】〒573-1163

大阪府枚方市春日西町 2 丁目 28-15



# 枚方市からのお知らせ

## 環境マネジメントシステム認証取得事業助成金 (募集案内)

### 1. 制度の概要

枚方市内における中小企業の「ISO14001」及び「エコアクション21」の認証取得を促進し、環境保全を推進するとともに持続可能な社会経済の実現に資することを目的として、当該認証の取得に要する経費の一部を助成します。

### 2. 助成対象者

市内に事業所を有し、1年以上事業活動を行っている中小企業基本法第2条第1項に定める中小企業者で、新規に認証を取得しようとする者。

### 3. 助成金額

#### ■ ISO 14001 認証取得

助成対象経費総額に1/3を乗じて得た額(1,000円未満の端数は切り捨て)  
助成限度額：50万円

#### ■ エコアクション21 認証取得

助成対象経費総額に1/2を乗じて得た額(1,000円未満の端数は切り捨て)  
助成限度額：10万円

### 4. 助成対象経費

認証取得に係る次の経費。

#### ■ ISO 14001 認証取得

- (1) 審査登録機関に支払った審査登録手数料
- (2) ISO14001の認証取得に必要な助言等を行うコンサルタントに支払った経費  
※コンサルタントは原則として審査員評価登録機関に登録されている審査員(審査員補を含む)とします。
- (3) 従業員の教育を行うために外部機関に支払った経費又は講師謝金

#### ■ エコアクション21 認証取得

- (1) 一般財団法人持続性推進機構に支払った認証・登録料
- (2) 審査人に支払った審査費用及び旅費

#### 申込み・問い合わせ先

〒573-0032 枚方市岡東町12-3-410(京阪枚方市駅隣接サンプラザ3号館4階)  
枚方市役所 地域振興部 産業振興課  
Tel 050-7102-3208(直通) Fax 072-846-7952  
ホームページアドレス  
<http://www.city.hirakata.osaka.jp/soshiki/sanshin/ninshoushutoku.html>

詳細は産業振興課までお問合せください。



枚方市 ひこぼくん



今後とも枚方市の産業振興をよろしくお願いします☆  
【枚方市産業振興キャラクター ひこぼしくん】

### 枚方市商工だより

発行 枚方市産業振興課  
編集 北大阪商工会議所  
印刷 (株)アドバンス  
発行日 平成27年12月