

けんこう 健康であれ
やさ 優しくあれ
ぎんべん 勤勉であれ

枚方市立樟葉小学校
校長 喜多 一友

令和3年6月3日 No. 3

Keyaki Since 1912

家 令和3年度 6・7月行事予定 ※予定は変更になる場合があります。

5月16日、近畿地方では観測史上最も早く、梅雨入りが発表されました。昨年は6月10日でしたので、3週間以上も早い発表となりました。全国的に統計上梅雨入りが早まった場合、比較的梅雨の期間が長くなる傾向があるそうです。そのため今年の梅雨は、平年の梅雨の期間と比べ長くなる地域が多くなるのではないかと予想されています。夏の平均気温の予想は北日本から西日本にかけては平年並みまたは高いとも予想されています。夏の太平洋高気圧は平年より強いと予想されており、梅雨前線の北上が早まると考えられ、そのため今年の梅雨明けは平年並みか早いと予想されています。今年の夏も多くのところで厳しい暑さとなりそうです。



今後、気温も高くなっていく上、梅雨の時期特有の湿度の高い「じめじめ」とした不快な天候の日も多くなってきます。学校では、適度に扇風機やエアコンなどを使用して暑さを避けるよう心がけてまいります。また、新型コロナウイルス感染症対策で、マスクを着用する機会が多く、のどの渇きに気づきにくいケースも多くあります。水分補給をこまめに行うようにしてまいります。汗拭き用の【ハンカチやタオル】を必ず持たせてください。「学校の水道の水は飲まない。また、友だちからお茶をもらったりしない。」ように指導しますので、お茶などの水分も多めに持たせるようにしてください。2年連続で、『コロナ禍の中の“夏”』を迎えることとなりますが、学校では、事故等の無いよう取り組んでまいります。ご家庭でも引き続き、新型コロナウイルス感染症の感染予防対策及び、子どもたちの健康管理につきまして何卒ご協力・ご支援の程よろしくお願いたします。



水泳（プール）指導

例年6月中旬頃より開始しておりました水泳（プール）指導について、5月19日付けで配付しました、枚方市教育委員会からの「水泳の授業について（お知らせ）」のプリントでも示されておりましたとおり、「緊急事態宣言」が延長される中でもあり、『大阪モデル』のレッドステージ期間中は、水泳の授業は実施しないこととする。」に基づき、当面の間、本校では水泳の授業を実施しないこととします。実施できるようになりました時には、別途プリント等にてお知らせいたします。なお、水着の準備につきましては、新たに購入される方は、もうしばらくお待ちください。水泳帽につきましては、『学年の色』の物を継続して6年生まで使用しますので、1年生及び2年生、また、3年生以上でまだお持ちでない方、買い替えを考えている方は購入していただいても構いません。

＜学校指定の形の帽子（メッシュ生地）＞ ※帽子の前の部分に名前(姓のみ)を書いてください。

- 【学年別水泳帽の色】
- 1年：赤色 2年：橙色 3年：黄色
 - 4年：白色 5年：青色 6年：緑色



日	曜	行事等
1	火	創立記念日【創立148周年】
2	水	眼科検診(1・2・4年)
3	木	体力テスト(5年) 心の教室相談[10:30~15:30] 放課後自習教室③
4	金	眼科検診(3・5・6年)
7	月	聴力検査(5年) 教育実習開始[~7月2日(金)]
8	火	諸費振替日 不審者対応避難訓練 誘拐防止教室(1年)
9	水	聴力検査(3年) 委員会活動
10	木	聴力検査(1年) PUSH~命の授業~(5年)⇒【延期】 心の教室相談[13:30~17:00] 放課後自習教室④
11	金	聴力検査(2年)
14	月	体重測定(6年)
15	火	体重測定(5年)
16	水	児童朝会 体重測定(4年)
17	木	体重測定(3年) 心の教室相談[10:30~15:30] 放課後自習教室⑤
18	金	心臓二次検診 田植え体験(5年)
22	火	体重測定(2年)
23	水	体重測定(1年) クラブ活動 PTA委員総会[15:30~]
24	木	心の教室相談[13:30~17:00] 放課後自習教室⑥
29	火	結核二次検診
30	水	結核二次検診 校内研究授業【※後日、別途プリントにてお知らせ】
7月		
1	木	心の教室相談[10:30~15:30]
5日(月) ~ 9(金) 個人懇談会【※後日、別途プリントにてお知らせ】		
8	木	諸費振替日 心の教室相談[13:30~17:00] 放課後自習教室⑦
14	水	委員会活動
15	木	犯罪被害防止教室(6年) 放課後自習教室⑧
19	月	給食終了 大掃除
20	火	終業式[12:20頃下校]
7/21(水) ~ 8/24(火) 夏休み 8/25(水) 2学期始業式		



【1学期末個人懇談会】のお知らせ

7月5日(月)~9日(金)の5日間で行います。後日、ご案内のプリントを配付し、日程の調整をさせていただきます。お一人10~15分程度のお時間しか取ることができず申し訳ございませんが、ご予約のほど何卒よろしくお願いたします。



創立148周年 樟葉小学校の歴史

6月1日は、樟葉小学校の『148周年』の創立記念日でした。この歴史と伝統のある樟葉小学校の歴史の一部をご紹介します。(内容は、100周年記念誌「くずは」より引用しました。)

【くずはの地名のおこり】

『日本書紀』では、次のように説明している。崇神[すじん]天皇の頃(3・4世紀)国内統一をすすめようとした大和朝廷に対して、山背(山城)の武埴安彦[たけはにやすひこ]がそむいた。そこで大彦命[おおひこみこと]と彦国草[ひこくにぶき]が泉河[いずみかわ](木曾川)をはさんで戦い、武埴安彦は殺された。両軍が河をはさんで戦いを挑んだので当時の人はその河を「挑河[いどみがわ]」と名付けたが、それがなまって泉河となり、兵が恐れて逃げ、屎[くそ]がもれて禪[はかま]にかかったので屎禪[くそばかま]と言ったのが『樟葉』となった。『古事記』でも「久須婆[くずば]」という説明している。この記紀の話は、楠葉の地名を説明しようとして作られたものだろう。しかし、この話から、楠葉が古くから交通の要所であり、また後の継体(けいたい)王朝のことも考え合わせると**軍事的にも重要な場所**であったことがわかる。

【学校ができてから】



楠葉保育園の所にあった頃の校舎

樟葉小学校ができたのは、1872年(明治5年)に、小学校令という学校のきまりができて、枚方にも学校が開かれ、1872年5月1日、交野郡阪村[かたのぐんさかむら](今の牧野)に郷[ごう]学校が作られました。1873年6月1日に阪郷学校の分校が南村にできました。これが、樟葉小学校の始まりです。枚方市では、6番目に作られた学校です。この頃の

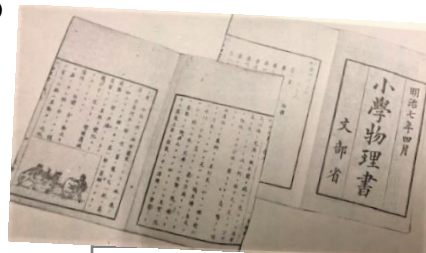
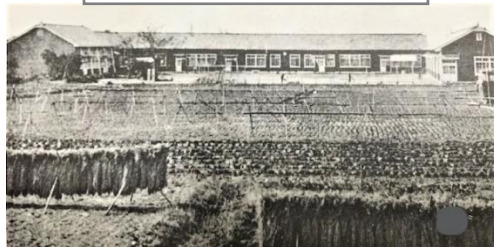
校舎は、今の南楠葉2丁目37番地の旧楠葉保育園の所にありました。6歳以上の子どもはみんな学校に行けることになりましたが、そのころは、まだ学校に行く子どもも少なく、先生は3人ほどで、1・2年生、3・4年生がそれぞれ一つの教室で勉強していました。1887年(明治20年)には、楠葉尋常[じんじょう]

小学校と呼び名が変わりました。

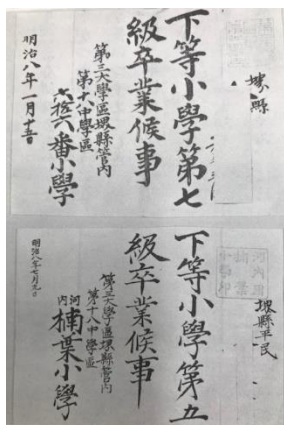
1889年になると、船橋村と楠葉村が合併して、**村立樟葉小学校**に変わり、『樟葉』という文字は、その時から現在まで続いています。1934年(昭和9年)に室戸台風[むろとたいふう]が来て、校舎が壊れたので、1935年に、今の場所に校舎が建てられました。1941年から戦争中は**樟葉国民学校**と呼ばれていました。1947年(昭和22年)8月には、枚方市になったので、『枚方市立樟葉小学校』となりました。



今の場所に移った頃の校舎



明治7年の教科書



明治8年の卒業証書

★枚方市教育委員会よりの連絡事項★

「緊急事態宣言」の期間延長を受けた「学校の教育活動についての対応」について

(1) 授業について

- ・新型コロナウイルス感染症拡大防止の対策を徹底して、授業を行う。
- ・臨時休業となった学校の児童・生徒に対しては、タブレットを活用して健康観察や課題のやりとりを行う。新型コロナウイルス感染症拡大により不安を感じて登校できない児童・生徒については、当該児童・生徒及び保護者と相談し、タブレットを活用して授業の配信や学習コンテンツの活用、学習プリント等の課題を通じた指導等を行う。

(2) 宿泊を伴う学校行事について

- ・令和3年6月22日まで中止または延期
※府県間、府内の移動を伴う教育活動については、令和3年6月20日まで中止または延期

(3) 部活動について(中学校)

- ・令和3年6月20日まで原則休止
※ただし、公式大会への出場等、学校が必要があると判断する場合は、感染防止策を徹底したうえで、活動時間を短縮して実施する。また、この間、活動ができていない文化部は、平日に限り活動時間を短縮して行う。なお、いずれの場合においても、感染リスクの高い活動は実施しない。

(4) 授業参観、学級懇談会等について

- ・令和3年6月20日まで中止または延期
※ただし、個人懇談、三者懇談会等は、マスク着用、換気、ソーシャルディスタンスの確保等、基本的な感染症対策を徹底し、人数や時間の制限や分散での実施など、密にならない工夫を施した上で実施可能とします。
※PTAに対して、大人数のPTA活動についても控えていただくよう要請します。

学校から配付するプリント類のタブレット端末(iPad)への配信について

4月中に1年生にもタブレット端末(iPad)を配付し、学校全体でiPadを活用した学習等の取組を進めているところです。この度、**Google Classroom(クラスルーム)**に【各学年のクラス】を設定しました。今後このシステムを使って学校から配付するプリント、学校だより「けやき」等を配信していきたいと考えております。このことにつきましては、ホームページやブログなどWeb上に配信することとは違い、特定のアカウントにのみに配信する仕組みになっておりますので、これまでの紙での配付と同様のこととなります。よって、令和3年4月19日付けで配付しました「学校広報物に係る児童の写真撮影・掲載について」で、各ご家庭よりいただきましたご回答に基づき対応させていただきたく存じます。なお、本件につきまして、ご心配やご不安な事、ご相談等がございましたら校長もしくは教頭までご連絡ください。

教育実習

本校に大学生1名が『教育実習』に来ます。
【期間：6月7日(月)～7月2日(金)】

★保護者の方、地域の方にはお知らせしております。

約1ヶ月間という短い期間ではありますが、「学校の先生になる」という夢に向かって、この樟葉小学校で一生懸命に頑張ってくれるものと期待しています。

