

令和7年度

枚方市における
在宅医療・介護連携推進の取組について

枚方市の取組～地域包括ケアシステムの構築～

「地域包括ケアシステム」は、高齢者が可能な限り住み慣れた地域で、その有する能力に応じて自立した日常生活を営むことができるよう、医療、介護、介護予防、住まい及び自立した日常生活の支援が包括的に確保される体制です。

ひらかた高齢者保健福祉計画21（第9期）第6章より

ひらかた高齢者保健福祉計画21 第9期（令和6年度～8年度）

「地域包括ケアシステムの深化・推進」

○保健・医療・介護・福祉の切れ目のない連携強化

○認知症施策の推進

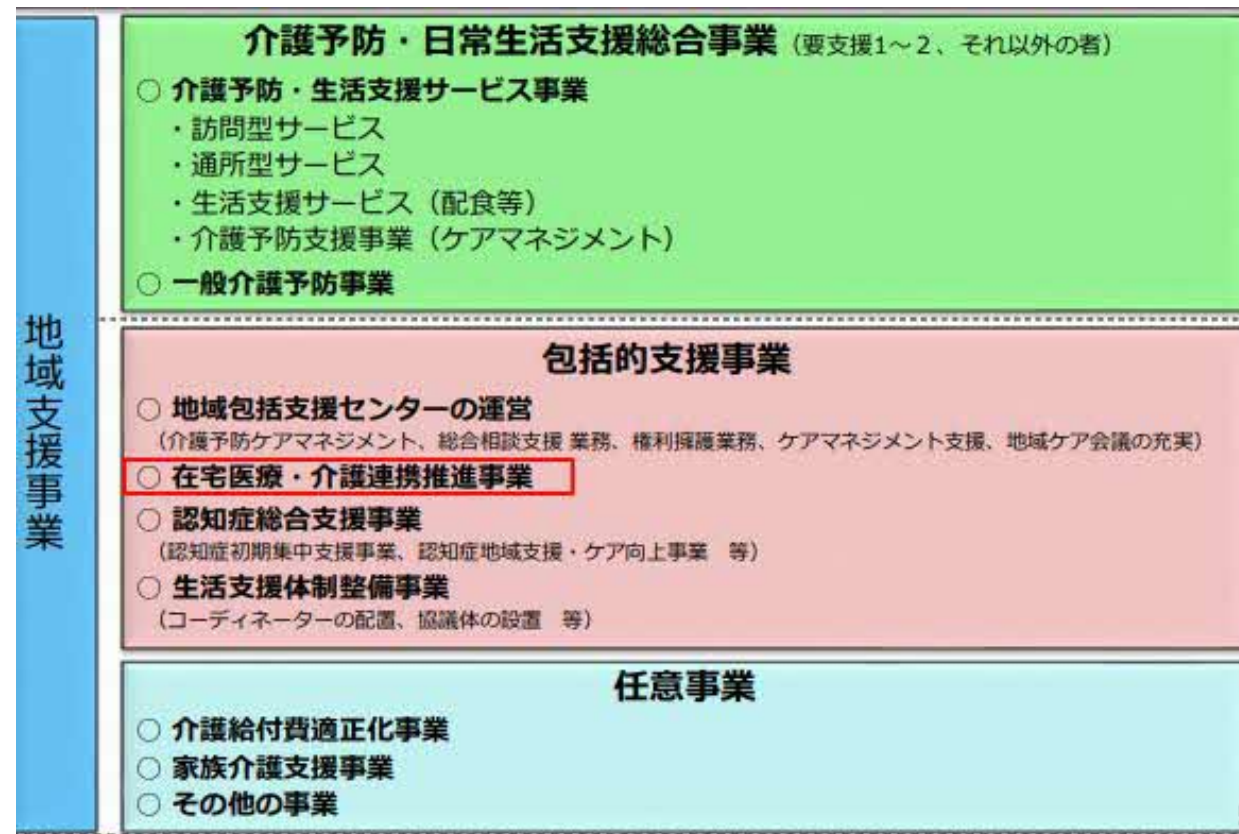
- ・介護予防・生活支援サービスの基盤整備の推進
- ・介護予防と健康づくりの取組の推進
- ・地域支え合い体制の整備
- ・重層的支援体制整備事業の取組
- ・地域包括支援センターの体制強化

在宅医療・介護連携推進事業

(事業の経過)

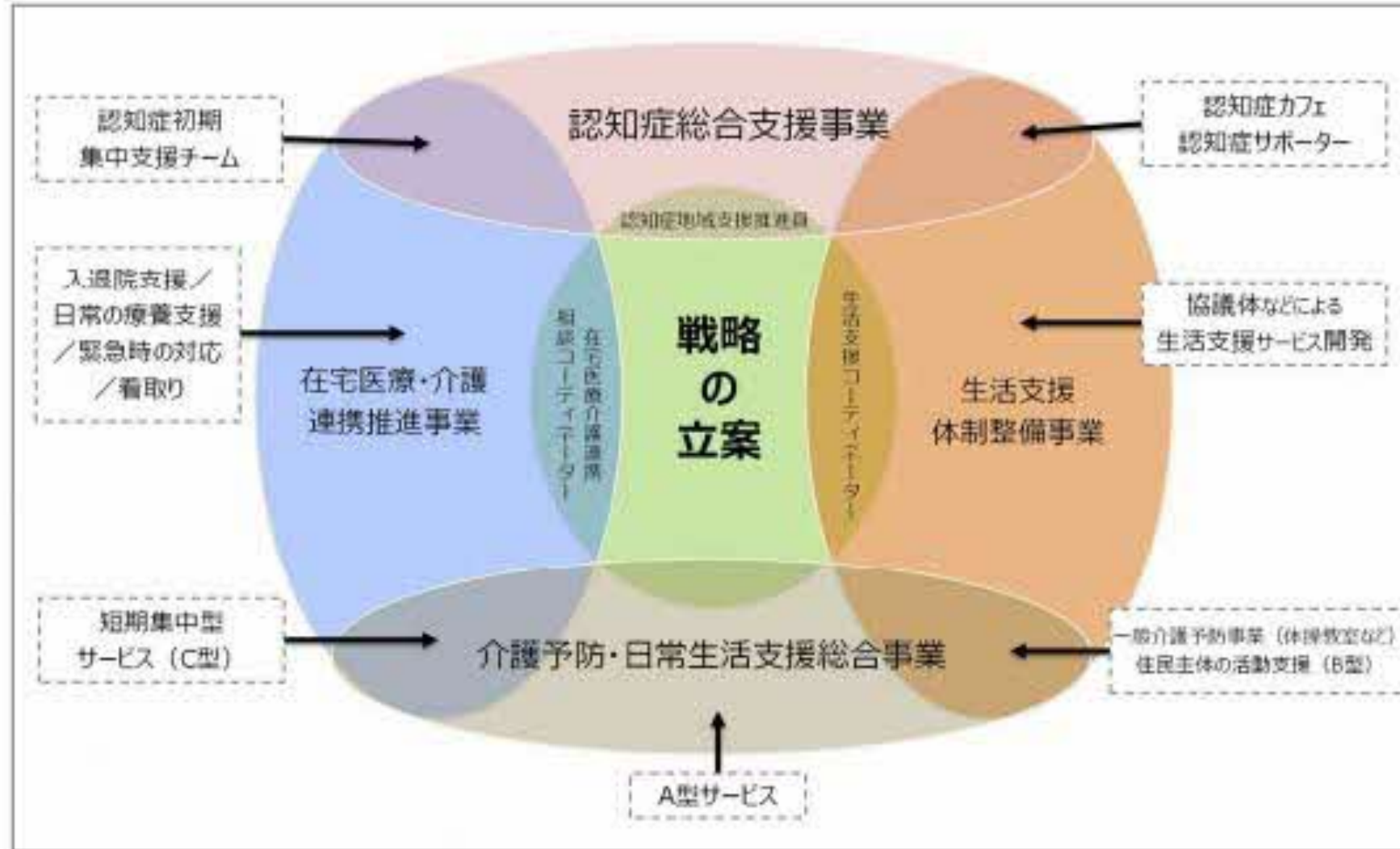
本事業は、在宅医療連携拠点事業（平成23・24年度）、在宅医療連携推進事業（平成25年度～）の成果を踏まえ、介護保険制度改正において、介護保険法の中で恒久的な制度として位置づけられた。実施可能な市区町村は平成27年から取組を開始し、平成30年4月には全ての市区町村で実施することとなった。

枚方市では、平成30年度から枚方市医師会に事業を委託し、協働実施している。



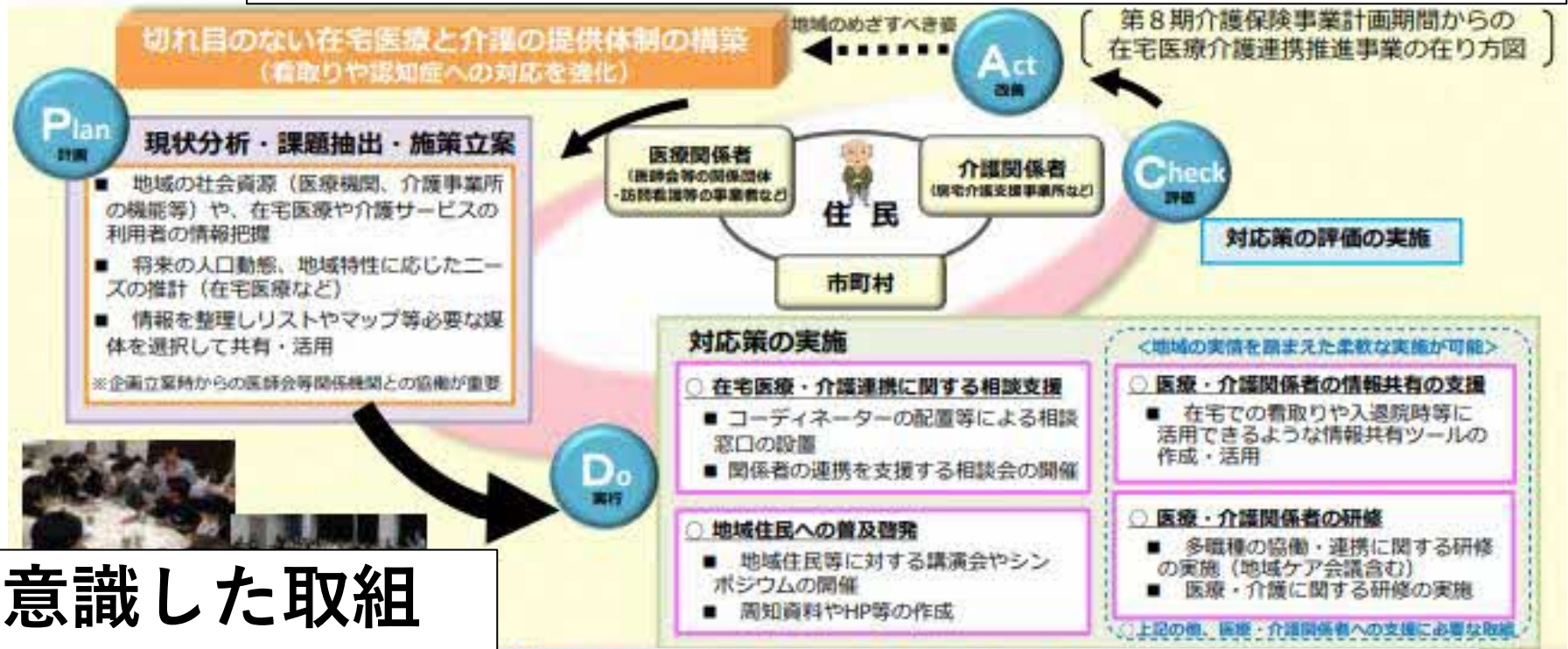
尚、平成20年度より医療と介護関係団体による課題検討の場として「実務者推進連絡協議会」を開催しており、平成27年度より市全域の地域ケア会議に位置付けて実施している。

図 4 地域支援事業の 4 つの事業の連動性



出典：地域支援事業の連動性を確保するための調査研究事業（平成 30 年度老人保健健康増進等事業 三菱 UFJ リサーチ & コンサルティング）

「PDCAサイクル」に沿った取組の推進



「4つの場面」を意識した取組

- 日常の療養支援**
- 多職種協働による患者や家族の生活を支える観点からの医療(在宅医療を含む)・介護の提供の提供
 - 緩和ケアの提供
 - 家族への支援
 - 認知症ケアパスを活用した支援

- 急変時の対応**
- 在宅療養者の病状の急変時における往診や訪問看護の体制及び入院病床の確保
 - 患者の急変時における救急との情報共有

- 入院・退院支援**
- 入院医療機関と在宅医療・介護に係る機関との協働による退院支援の実施
 - 一体的でスムーズな医療・介護サービスの提供

- 看取り**
- 住み慣れた自宅や介護施設等、患者が望む場所での看取りの実施
 - 人生の最終段階における意思決定支援

取組の内容及び実施状況について

医療介護資源集の作成

入退院
支援

日常の療
養支援

看取り

急変時の
対応

目的	<ul style="list-style-type: none"> ・地域の医療・介護に係る資源の把握及び提供 ・医療・介護関係者の情報共有の支援
内容等	<ul style="list-style-type: none"> ・関係機関へ配布する資料として作成（1,500部） ・医療・介護関係団体の協力のもと情報を集約 ・配布は令和8年4月1日～

入退院
支援

日常の療
養支援

看取り

急変時の
対応

- ①在宅医療・介護連携推進事業 事務局会議（医師会等との打ち合わせ会議）
- ②コーディネーターの在宅医療・介護連携推進に関する会議等への参画

目的	<ul style="list-style-type: none"> ・在宅医療・介護連携推進の課題抽出と対応策の検討 ・切れ目のない在宅医療と在宅介護の提供体制の構築推進
内容等	<ul style="list-style-type: none"> ①・本事業の企画・実施等に関する検討協議、情報共有等 <ul style="list-style-type: none"> ・月1回開催（12回／年） メンバー：枚方市医師会、在宅医療連携・在宅支援コーディネーター、保健所、健康福祉政策課、健康づくり課、その他必要に応じて参加いただく ②多職種連携研究会、訪問看護ステーション連絡会等への参加

在宅医療・介護連携支援電話 相談窓口の設置

入退院
支援

日常の療
養支援

看取り

急変時の
対応

目的	在宅医療・介護連携に関する専門職向けの相談支援、体制整備
内容等	<ul style="list-style-type: none"> 身近な圏域内で連携強化・継続を目的に、市内訪問看護ステーション管理者が相談対応 【相談件数：8件（令和8年2月末時点）】 医師会コーディネーター・バックアップ医師のフォロー体制を構築 周知用チラシの作成配布、市ホームページ・医療・介護資源集に掲載

令和7年度 枚方市在宅医療・介護連携推進事業

在宅療養支援のお困りごと、電話でお気軽にご相談ください！

医療・介護専門職向け

**在宅医療
電話相談窓口**

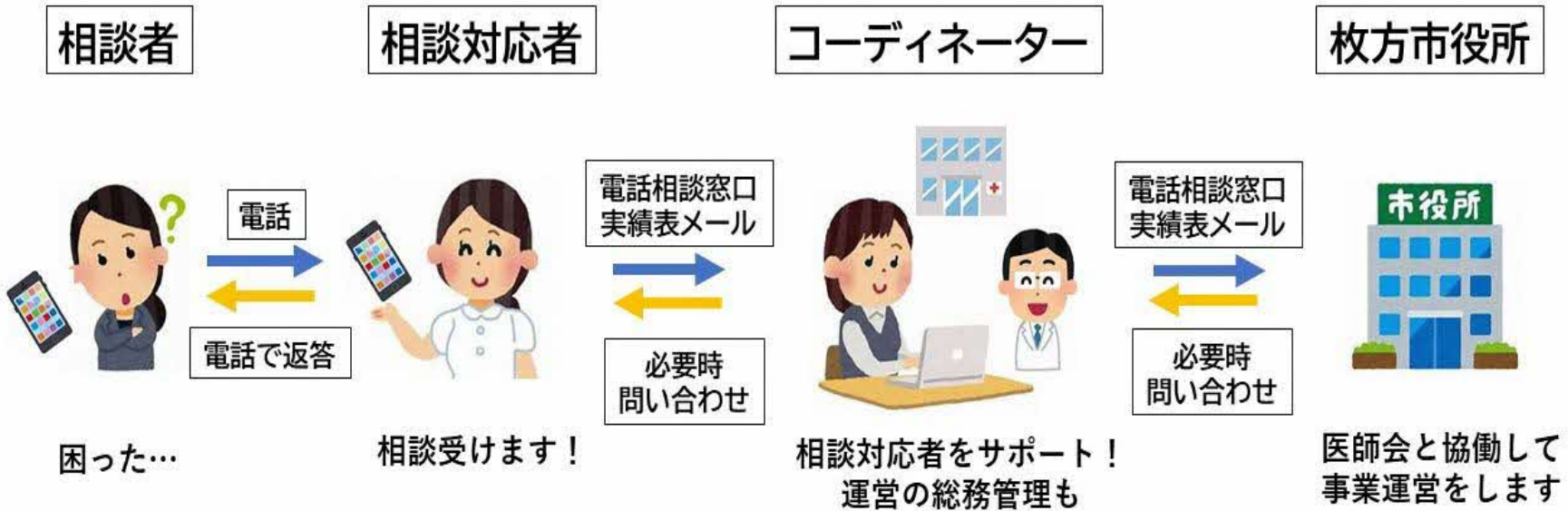
- ✓訪問診療や往診している医院を教えてください
- ✓医療系サービスと他の制度との調整方法
- ✓一人暮らしの方の在宅看取りを支援しているが...
- ✓医師との連携について
- ✓軽度の認知症が疑われる方の受診や支援について

このようなお悩みありませんか？
地域の訪問看護師が対応します！

開設日時：月・水・金曜日
午後1時～5時
なお、祝日、年末年始（12月29日～1月3日）はお休みです。

電話番号：080-8523-2882

【事業に関するお問合せ】
一般社団法人 枚方市医師会
電話 072-848-1600
枚方市 健康づくり課
電話 072-841-1458



認知症に関する情報発信

入退院
支援

日常の療
養支援

目的	<ul style="list-style-type: none">・ 認知症に関する正しい理解と早期対応、認知症予防等の必要性を広く普及・啓発する・ 「新しい認知症観」の普及
内容等	<ul style="list-style-type: none">・ 市民向けに認知症に関する映画の上映会を開催 【午前・午後の部 合計141名の参加】・ 若年性認知症をテーマとした映画・ 上映に合わせて、地域包括支援センター等の相談先や認知症に関する資料の配架により関連する情報発信も行った

特別上映会
映画
オレンジ・ランプ



各回先着300名 枚方市医師会館2階大ホール
※会場へは出来る限り公共交通機関をご利用ください

9月29日(月) 無料

🕒 午前の部 10:00~11:50 (受付 9:30~) 上記のコードより必要事項を入力しお申し込みください
🕒 午後の部 14:00~15:50 (受付 13:30~) 申込期間: 9月25日(木)まで

【お問い合わせ先】
枚方市 健康福祉政策課 電話: 072-841-1461 FAX: 072-841-2470
枚方市 医師会 電話: 072-848-1600 FAX: 072-848-1601
枚方市在宅医療・介護連携推進事業

認知症に関する情報・正しい知識の発信は、健康医療都市ひらかたコンソーシアム主催事業での講演会や、認知症サポーター養成講座、認知症初期集中支援チームの設置、多職種連携研究会等、在宅医療・介護連携推進事業以外にも多種多様な取組により、市民・関係機関向けに行っている。

また、令和6～7年度には、国の補助金を活用した「認知症施策推進計画に係る策定準備支援事業」を実施しており、認知症当事者や家族の思いを発信する取組や市内企業向けのアプローチも行っている。

在宅医療や介護に関わる 制度・サービス等の情報発信

入退院
支援

日常の療
養支援

看取り

急変時の
対応

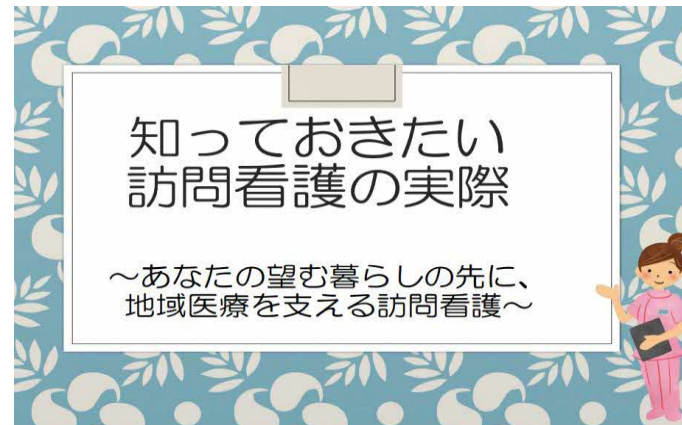
目的

- ・ 医療や介護に関わる制度・サービス・職種等について市民向けに情報発信し、在宅医療・介護が自分事であるという認識をしてもらう
- ・ 専門職向けにも情報発信することで、多職種間での相互理解の促進を図る

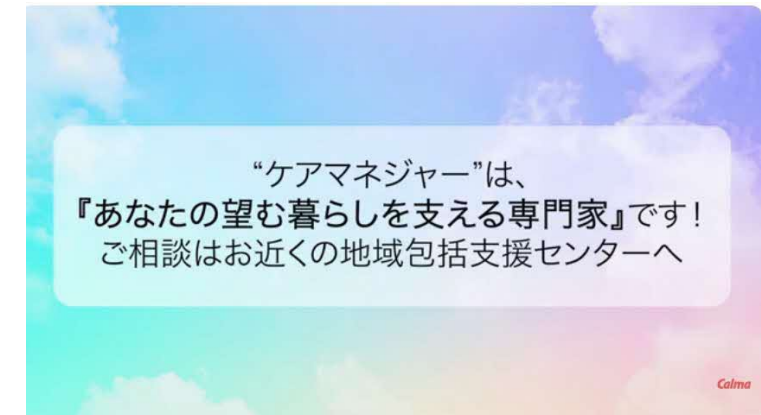
内容等

- ・ 医療や介護に携わる職種や関連するサービスについての動画を作成し、周知啓発に使用する
- ・ 本市ホームページに専用ページを作成し動画を掲載

【令和6年度】
訪問看護について



【令和7年度】
ケアマネジャーについて



令和7年度【重点施策】意思決定支援の取組

課題

市民が、自らの望む暮らしや人生の最期等について考えたり、周囲と話し合ったり、医療・介護を選択したりできるような環境や支援体制が整っていない

医療・介護等への理解を深めてもらえるよう、市民への普及啓発を図る

①ACPに関する普及・啓発

媒体（エンディングノート、動画等）を活用・啓発、市民向け講演会の開催

保健・医療・介護・福祉等の関係機関が連携を図り、ACPに関する支援を提供できる

①ACPに関する知識・支援技術の習得・向上

媒体を活用・啓発、関係機関向け研修会の開催、在宅医療・介護連携電話相談窓口、医療・介護資源集等の周知・活用促進

②ACPに関する課題の抽出

在宅医療・介護連携電話相談窓口や多職種連携研究会、地域ケア推進実務者連絡協議会等を通じて、連携面の課題や不足する資源等を抽出する
新たに作成したACP啓発媒体の活用の過程で出た課題を集約し、媒体の修正や課題の解決に向けた取組等を検討する

関係機関と協働で取組を進めていく必要性がある！

ACP普及啓発【重点施策】

目的

- ・ 医療・介護等関係者だけではなく、市民全体に対して広くACPの普及・啓発する
- ・ より広い世代、より早期からACPに取り組めるよう機会の提供等を行う

内容等

- 資材の作成「わたしの思い手帳」「終活まるわかりガイド」
- デジタルサイネージや資材の活用
 - ・ 市役所や関連施設に設置されているデジタルサイネージで、人生会議に関する情報を発信する
 - ・ 市内図書館、生涯学習市民センターに「わたしの思い手帳」「終活まるわかりガイド」を設置、配布
 - ・ 市民向け出前講座等において作成した資材を活用



在宅医療・介護連携推進事業以外の事業等について

地域ケア推進実務者連絡協議会 多職種連携研究会（資料2-①にて報告済）

入退院
支援

日常の療
養支援

看取り

急変時の
対応

<p>目的</p>	<ul style="list-style-type: none"> ・地域の医療・介護の資源の把握 ・在宅医療・介護連携推進の課題抽出と対応策の検討 ・切れ目のない在宅医療と在宅介護の提供体制の構築推進 ・医療・介護関係者の情報共有の支援
<p>内容等</p>	<p>【構成団体】 東香里病院（認知症疾患医療センター）、枚方ソーシャルワーク研究会、枚方市介護支援専門員連絡協議会、枚方市訪問看護ステーション連絡会、枚方市デイサービス連絡協議会、枚方市特別養護老人ホーム施設長会、枚方市訪問介護事業者会、枚方市通所・訪問リハビリテーション連絡協議会、枚方市グループホーム連絡協議会、枚方市高齢者住まい連絡協議会、関西医科大学附属病院地域医療連携部、枚方市医師会、枚方市歯科医師会、枚方市薬剤師会、市立ひらかた病院、枚方寝屋川消防組合、枚方市地域包括支援センター、枚方市保健所保健医療課・保健予防課、健康福祉政策課、健康福祉総合相談課、健康づくり課</p>

<p>目的</p>	<ul style="list-style-type: none"> ・医療ネットワークの構築、多職種連携 ・在宅医療・介護連携推進における課題抽出と対応策の検討 ・切れ目のない在宅医療と在宅介護の提供体制の構築推進
<p>内容等</p>	<p>○実務者会議の開催（令和8年3月9日） 在宅難病患者・家族が安心して療養できる医療・福祉のネットワークを構築するため、構成団体における意見交換や課題解決に向けた協議を実施 【参加：部会構成11団体（医師、歯科医師、薬剤師、看護師、ケースワーカー、行政等）】</p> <p>○医療・介護関係者向け研修の実施（令和7年12月5日） 【参加55名（訪問看護ステーション等在宅難病患者支援機関の職員・保健所保健師等）】 テーマ：難病患者支援における医療連携の推進～ALS患者への支援より医療連携を考える～ 講師：①関西医科大学附属病院 脳神経内科 森勢 諭 助教 ②浜医院 近藤 陽子 院長 ゆうき訪問看護ステーション 管理者 田中美樹氏 内容：①ALSの最新医療・病状評価、②在宅医療・訪問看護の実際と役割について</p>

部会構成団体：

（企画運営団体）枚方市医師会・関西医科大学附属病院難病センター・枚方市保健所
（その他構成団体）枚方市歯科医師会・枚方市薬剤師会・星ヶ丘医療センター・枚方公済病院・市立ひらかた病院・枚方市病院協会・枚方市訪問看護ステーション連絡協議会・枚方ソーシャルワーク研究会

感染症対応力向上のための高齢者施設への支援

<p>目的</p>	<ul style="list-style-type: none"> ・ 高齢者施設が感染対策向上加算1届出病院および保健所に相談しやすい体制整備 ・ 研修会の開催や感染症対策の助言により高齢者施設の感染症対応力の向上を図る
<p>内容等</p>	<p>○高齢者入所施設向け感染症予防対策研修の実施（令和7年9月16日） 【参加：枚方市内高齢者入所施設 22施設36名（施設管理者、看護師、介護福祉士等）】</p> <p>①講義：介護施設における感染対策について 講師：星ヶ丘医療センター 感染管理室 感染管理認定看護師 小野 恵実子 氏</p> <p>②グループワーク：「感染対策として取り組んでいること、困っていること」等 アドバイザー：感染対策向上加算1届出病院 感染管理認定看護師8名</p>

感染症ネットワーク会議構成員：
感染対策向上加算1届出病院（市立ひらかた病院、関西医科大学附属病院、星ヶ丘医療センター、佐藤病院、枚方公済病院）の院内感染対策チーム、枚方市保健所【事務局】

多職種連携情報共有 ICT システムの活用

入退院
支援

日常の療
養支援

看取り

急変時の
対応

目的	ICTを用いた連携体制を構築し、多職種連携や情報共有をよりスムーズにすることで、在宅療養患者に対して質の高い在宅医療の提供を推進する
内容等	「バイタルリンク」の導入 <p>詳細は 案件 3 にてご説明いただきます。</p>

北河内における「人生の最終段階にあり心肺蘇生等を望まない心肺停止傷病者への救急隊の標準的活動要領」の運用

看取り

急変時の
対応

目的	<p>詳細は、のちほどご報告いただく 予定となっています。</p>
内容等	

保険者機能強化推進交付金等に係る評価結果について

保険者機能強化推進交付金とは

平成29年地域包括ケア強化法において、高齢者の自立支援・重度化防止などに向けた保険者の取組や都道府県による保険者支援の取組が全国で実施されるよう、**PDCAサイクルによる取組が制度化**。この一環として、**自治体への財政的インセンティブ**として、国が市町村や都道府県の様々な**取組の達成状況を評価**できるよう、**客観的な指標を設定**し、市町村や都道府県の**高齢者の自立支援、重度化防止**などに関する取組を推進するため創設。

令和2年度においては、公的保険制度における**介護予防の位置付けを高めるため**、**介護保険保険者努力支援交付金（社会保障充実分）**が創設され、**介護予防・健康づくり**などに資する取組を重点的に評価することにより、配分基準のメリハリ付けが強化。

* 令和7年度分 評価点800点のうち、枚方市は得点472点。全市町村順位 657/1,741 位

厚生労働省ホームページ

「保険者機能強化推進交付金及び介護保険保険者努力支援交付金の集計結果について」

https://www.mhlw.go.jp/stf/newpage_17090.html

令和7年度（市町村分）保険者機能強化推進交付金等に係る評価結果の概要

○ 2025年（令和7年度）における保険者機能強化推進交付金等の配分に活用するため、国において令和7年度評価指標を定め、これに基づき、1,741市町村が自らの取組等について評価を行った結果は、次のとおりである。

【平均点】 **435.0点**（800点満点） 【R6：422.4点（800点満点）】

【平均得点率】 **54.4%** 【R6：52.8%】

【得点トップ】 **荒尾市（熊本県）649点**（81.1%） 【R6：小松市（石川県）の663点（得点82.9%）】

○ 令和7年度評価結果においては、市町村における取組が進んだこと等により、平均得点率等について、ほぼ前年度を上回る結果となった。

○ 分野別に見ると、支援の目標Ⅲ（在宅医療介護連携関連）の得点率が最も高く、支援の目標Ⅱ（認知症総合支援関連）の得点率が最も低い。

	保険者機能強化推進交付金											介護保険保険者努力支援交付金										合計					
	目標Ⅰ 持続可能な地域のあるべき姿			目標Ⅱ 公平・公正な給付を行う体制の構築			目標Ⅲ 介護人材の確保その他のサービス提供基盤の整備			目標Ⅳ 高齢者の状況に応じた自立した日常生活（アウトカム指標群）	推 進 交 付 金 合 計	目標Ⅰ 介護予防/日常生活支援の推進			目標Ⅱ 認知症総合支援の推進			目標Ⅲ 在宅医療・在宅介護連携の構築			目標Ⅳ 高齢者の状況に応じた自立した日常生活（アウトカム指標群）	努 力 支 援 交 付 金 合 計	体 制・取 組 指 標 群 計	活 動 指 標 群 計	ア ウ ト カ ム 計		
	体制・取組指標群	活動指標群	小計	体制・取組指標群	活動指標群	小計	体制・取組指標群	活動指標群	小計	体制・取組指標群		活動指標群	小計	体制・取組指標群	活動指標群	小計	体制・取組指標群	活動指標群	小計	体制・取組指標群	活動指標群					小計	
R7	配点	64	36	100	68	32	100	64	36	100	100	400	52	48	100	64	36	100	68	32	100	100	400	380	220	200	800
	平均点	49.5	10.0	59.4	47.3	18.1	65.4	38.9	7.7	46.6	47.8	219.2	35.1	20.2	55.3	33.3	13.2	46.5	53.3	12.8	66.1	47.8	215.7	257.4	81.9	95.7	435.0
	平均得点率	77.3%	27.7%	59.4%	69.6%	56.5%	65.4%	60.7%	21.5%	46.6%	47.8%	54.8%	67.5%	42.0%	55.3%	52.1%	36.6%	46.5%	78.4%	40.0%	66.1%	47.8%	53.9%	67.7%	37.2%	47.8%	54.4%
	中央値	52	9	62	52	20	68	40	6	48	50	224	37	20	57	34	12	47	58	14	71	50	221	268	82	100	446
枚方市	44	21	65	60	8	68	58	15	73	35	241	39	16	55	39	12	51	68	22	90	35	231	308	94	70	472	