

楠葉西中学校 3年生 本日の予定

『めあて』を達成できるように意識しながら、毎日課題に取り組みましょう。

時間\曜日		5/26 (火)	
1 限 目	教科/ めあて	国語	説明文を読んで 要点を読み取ろう
	内容	教科書を参考にして間の文化①、② を完成させる。	
	注意事項	模範解答を見て丸付けを行う。 ワークシート②が時間内に 終わらない場合は次回に	
2 限 目	教科/ めあて	理科	植物の有性生殖を理解する
	内容	教科書p14~15を読み、写真や図を確認して、太字の用語を覚える。 プリント①「基本用語の確認」 プリント②「植物の有性生殖」をする	
	注意事項	*教科書の写真と本文を照らし合わせ、植物の有性生殖の流れを覚えておこう。 *クリップ『植物の生殖は?』『雨の出会い ゼニゴケの秘密』『胞子を投げる シダの秘密』も参考に。	
3 限 目	教科/ めあて	体育	運動不足を解消しよう
	内容	自宅で出来る肩・首周りのストレッチを紹介します。やってみよう。	
	注意事項	できる範囲で構いません。	

「間(ま)」という言葉を聞いて何かイメージするもの、出来事などはありますか？
思いこんで書いてみましょう。

教科書P200～P215まで読んで、以下の問題を答えましょう。

形式段落 全部で形式段落は①～⑮ 教科書に語句をかきつけておきましょう！

各形式段落それぞれ **序論**・**本論**・**結論** にあたるのか、分類してみましょう！

序論 ……)

本論 ……)

結論 ……)

本論で述べられている内容をいじりなさい。



「間の文化」で取り上げられている「間」には三つの種類がある。

①) (な間) (な間)

③) (な間)

※この「三つの間」の特徴を捉え、それぞれが述べられている個所に注目しましょう。

「間(ま)」とどういふ言葉を聞いて何かイメージするもの、出来事などはありますか？
思いつく限りの書いばみませんか！

教科書PANO～PANUまで読んで、以下の問題に答えてください。

形式段落 全部で形式段落は①～⑮ 教科書に番号をふっておきましょう！

各形式段落それぞれ **序論**・**本論**・**結論** にあたるとのか、分類してみましょう！

序論 …… (①) ()

本論 …… (②) ()

結論 …… (③) ()

本論で述べられている内容を記入する。



「間の文化」で取り上げられている「間」には三つの種類がある。

① () 空間的 () な間 ② () 時間的 () な間

③ () 心理的 () な間

※1の「三つの間」の特徴を捉え、それぞれが述べられている箇所を洋字で書きましょう！

本論 その一 ①

「な間」

形式段落 ②～⑤

「空間的な間」とは何か？ 文中の言葉を使って説明しましょう！

②

その例として、日本と海外（西洋）の建築様式が取り上げられている。

それぞれの作りの特徴！ 「間」という言葉を使って違いを書いてみよう！

西洋の家 …… ③

日本の家 …… ④

書いてみよう

日本、西洋それぞれの建築様式の「利点」を文中の言葉を参考に
て一文で説明してみよう。

西洋 …… ⑤

日本 …… ⑥

ヒント・西洋「は教科書の言葉だけではなかなか優れた点は説明しにくいかもしれ
ません。思いついた言葉でカバーしましょう！

・日本「は書き方次第で約40～60字で書くことができる。

短くなるパターンと、長くなるパターンを使い分けられたら凄い！

あなたが将来暮らすのはどこの国の建築様式を選びますか？理由を書いて教えて
ください！ 将来暮らすなら) 日本風 ・ 西洋風 (

本論 その一 ① 空間的 「な間」 形式段落 ②～⑤

「空間的な間」とは何か？ 文中の言葉を使って説明しましょう！

② 物と物との間の何もない空間

その例として、日本と海外（西洋）の建築様式が取り上げられている。

それぞれの作りの特徴！「壁」という言葉を使って違いを書いてみよう！

西洋の家 … ③ 部屋を細かく分けし、壁で仕切り、鍵のかかる扉で密閉している。

日本の家 … ④ 壁や扉はなく、障子やふすまや戸で区切られ隙間だらけである。

書いてみよう

日本、西洋それぞれの建築様式の「利点」を、文中の言葉を参考に
して一文で説明してみよう。

西洋 … ⑤ 例（部屋を区切ることで）プライバシーが守られているため、個人主義を尊重することができる。

日本 … ⑥ 例短・住人の必要に応じて家の中の空間を自由自在に仕切ったりすることができる。(40字)

例長・自由自在に仕切ったり仕切らないことにより、季節

の変化や書物の出入りなどに応じた空間を作り出すことができる。(55字)

住人が必要としていることがらの中身を説明するかどうかで文字数が変わります。テストでは出題された形式に注意しましょう！

ヒント・西洋は教科書の言葉だけではなかなか優れた点は説明しにくいかもしれません。思いついた言葉でカバーしましょう！

・「日本」は書き方次第で約40～60字で書くことができる。

短くなるパターンと、長くなるパターンを使い分けられたら凄いです！

理科 基本用語の確認 植物の有性生殖

月	日	得点	/ 9
組	番	名前	

教科書P14, 15を読んで、次の問いに答え、語句を覚えよう。

1 生殖を行うための特別な細胞を何というか。

1 _____

2 植物の雌の生殖細胞を何というか。

2 _____

○ 3 2は、植物のどこにつくられるか。

3 _____

4 植物の雄の生殖細胞を何というか。

4 _____

<<4 ○ 5 4は、植物のどこにつくられるか。

5 _____

6 受粉後、花粉は子房の中の胚珠に向かって管をのぼす。
この管を何というか。

6 _____

○ 7 6の中を何が移動するか。

7 _____

8 8によってできた受精卵が体細胞分裂を繰り返して（ア）
になり、胚珠全体は（イ）になる。

8 _____

9 受精卵が分裂して、種子になるまでの過程を何というか。

9 _____

理科 基本用語の確認

植物の有性生殖

得点

月 日 / 9

名前

組 番

教科書P14, 15を読んで、次の問いに答え、語句を覚えよう。

1 生殖を行うための特別な細胞を何というか。

1 生殖細胞

2 植物の雌の生殖細胞を何というか。

2 卵細胞

○ 3 2は、植物のどこにつくられるか。

3 (めしべの) 胚珠

4 植物の雄の生殖細胞を何というか。

4 精細胞

<< 5 4は、植物のどこにつくられるか。

5 花粉

6 受粉後、花粉は子房の中の胚珠に向かって管をのぼす。
この管を何というか。

6 花粉管

○ 7 6の中を何が移動するか。

7 精細胞

8 8によってできた受精卵が体細胞分裂を繰り返して(ア)
)になり、胚珠全体は(イ)になる。

8 ア 胚 イ 種子

9 受精卵が分裂して、種子になるまでの過程を何というか。

9 発生

図 1 図を見て、() にあてはまる語句を書きなさい。

被子植物の有性生殖

花粉が柱頭につくと、
() がのびる。

精細胞が卵細胞に達し、
() ができる。

子房は
() になる。

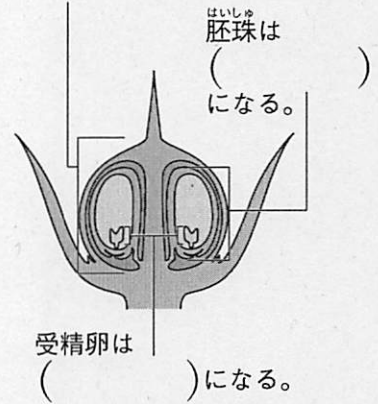
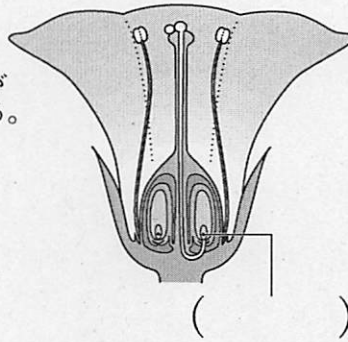
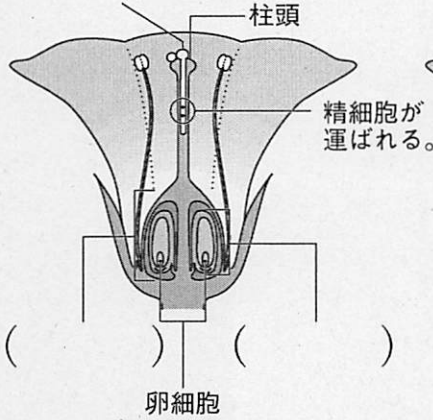


図 2 次のまとめの () にあてはまる語句を書きなさい。

■ **生殖**

- 生物が自分と同じ種類の子をつくり、なかまをふやすことを () という。
- なかまをふやすためにつくる特別な細胞を () という。

図 3 次のまとめの () にあてはまる語句を書きなさい。

■ **花粉管の観察**

- 砂糖やシヨ糖の水溶液に被子植物の花粉を落とすと、花粉から () という管がのびる。このとき、砂糖やシヨ糖の水溶液はめしべの () のかわりになっている。

図 4 次のまとめの () にあてはまる語句を書きなさい。

■ **植物の有性生殖**

- 被子植物では、胚珠の中に生殖細胞である () がある。花粉がめしべの柱頭につくと、花粉から管がのび、この中を () という生殖細胞が胚珠に向かって移動していく。これらの細胞の核が合体することを () という。
- 生殖細胞の核の合体によってできた () は細胞分裂をくり返し、 () になる。胚珠は () になる。
- 種子が発芽すると、胚は成長して植物のからだになる。受精卵が胚になり、植物のからだができるいく過程を () という。

図 5 図は、ある種子植物の花の断面を表しています。

- (1) 生物は自分と同じ種類の新しい個体をつくり、なかまをふやしていきます。このことを何といいますか。
()
- (2) 図の a の部分は花粉にふくまれる生殖細胞です。名称を答えなさい。
()
- (3) 図の b の部分は胚珠の中にある生殖細胞です。名称を答えなさい。
()

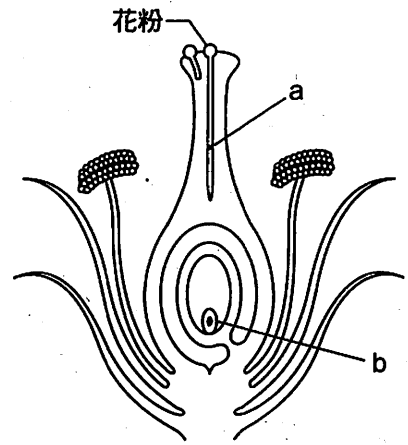


図 6 砂糖水にホウセンカの花粉を散布し、図 1 のようにしてしばらく置いてから顕微鏡で観察しました。図 2 はこのときのスケッチです。

図 1

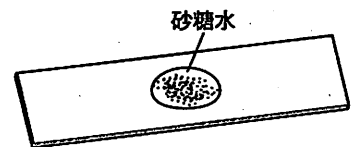
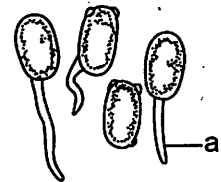


図 2



- 図 (1) 花粉をとる花を選ぶとき、どのようなものを選びますか。次のア～エから選びなさい。
()
ア さく前のつぼみ。
イ さいてすぐの、やくがまだ固い花。
ウ さいてから時間がたち、やくがじゅうぶんに熟した花。
エ 花が終わり、しおれる前の花。

- 図 (2) 砂糖水は何のために使いますか。次のア～エから選びなさい。
()
ア 花粉の温度を低く保つため。
イ おしべのやくと同じような状態にするため。
ウ 花粉を乾燥させるため。
エ めしべの柱頭と同じような状態にするため。

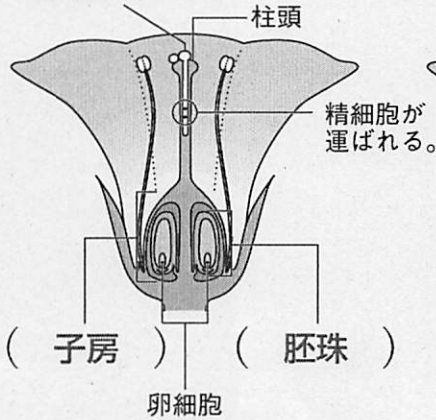
- 図 (3) 砂糖水に花粉を散らすとき、どのようにしますか。次のア～ウから選びなさい。
()
ア 指先に花粉をつけて砂糖水の上で指先をこする。
イ 筆に花粉をつけて、砂糖水の上で筆をはじく。
ウ おしべをもって砂糖水に直接やくをこすりつける。

- 図 (4) 図 2 の a は花粉からのびてきた管です。名称を答えなさい。
()

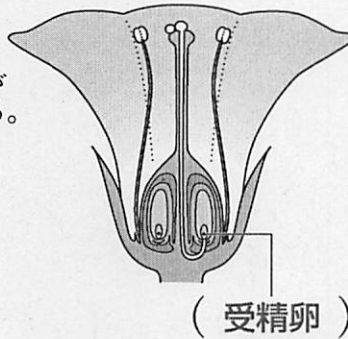
知 ① 図を見て、() にあてはまる語句を書きなさい。

被子植物の有性生殖

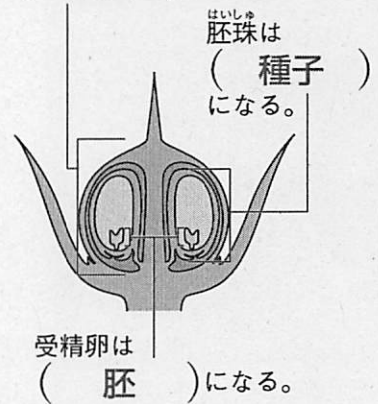
花粉が柱頭につくと、
(花粉管) がのびる。



精細胞が卵細胞に達し、
(受精卵) ができる。



子房は
(果実) になる。



知 ② 次のまとめの() にあてはまる語句を書きなさい。

■生殖

- 生物が自分と同じ種類の子をつくり、なかまをふやすことを (生殖) という。
- なかまをふやすためにつくる特別な細胞を (生殖細胞) という。
【解説】生物が新しい個体をつくることを生殖という。

知 ③ 次のまとめの() にあてはまる語句を書きなさい。

■花粉管の観察

- 砂糖やショ糖の水溶液に被子植物の花粉を落とすと、花粉から (花粉管) という管がのびる。このとき、砂糖やショ糖の水溶液はめしべの (柱頭) のかわりになっている。
【解説】花粉管の中には精細胞がある。花粉管は柱頭からめしべの中を進み胚珠へとのびていく。

知 ④ 次のまとめの() にあてはまる語句を書きなさい。

■植物の有性生殖

- 被子植物では、胚珠の中に生殖細胞である (卵細胞) がある。花粉がめしべの柱頭につくと、花粉から管がのび、この中を (精細胞) という生殖細胞が胚珠に向かって移動していく。これらの細胞の核が合体することを (受精) という。
- 生殖細胞の核の合体によってできた (受精卵) は細胞分裂をくり返し、 (胚) になる。胚珠は (種子) になる。
- 種子が発芽すると、胚は成長して植物のからだになる。受精卵が胚になり、植物のからだができるいく過程を (発生) という。
【ポイント】細胞分裂をくり返し細胞の数をふやすことで組織や器官がつけられる。

図 5 図は、ある種子植物の花の断面を表しています。

(1) 生物は自分と同じ種類の新しい個体をつくり、なかまをふやしていきます。このことを何といいますか。

【解答】受精を行わない生殖を無性生殖、受精によって子をつくる生殖を有性生殖という。 (生殖)

(2) 図の a の部分は花粉にふくまれる生殖細胞です。名称を答えなさい。 (精細胞)

(3) 図の b の部分は胚珠の中にある生殖細胞です。名称を答えなさい。 (卵細胞)

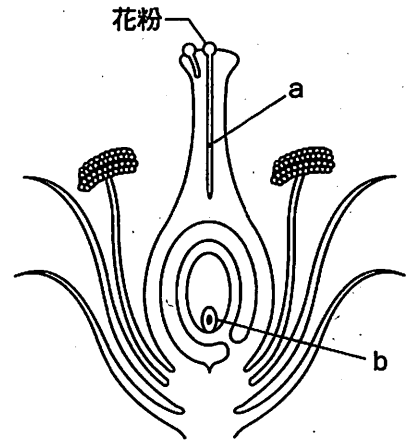
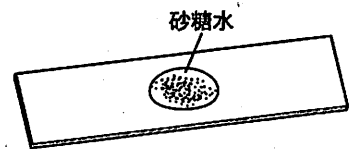


図 6 砂糖水にホウセンカの花粉を散布し、図 1 のようにしてしばらく置いてから顕微鏡で観察しました。図 2 はこのときのスケッチです。

図 1

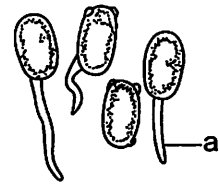


(1) 花粉をとる花を選ぶとき、どのようなものを選びますか。次のア～エから選びなさい。 (ウ)

- ア さく前のつぼみ。
- イ さいてすぐの、やくがまだ固い花。
- ウ さいてから時間がたち、やくがじゅうぶんに熟した花。
- エ 花が終わり、しおれる前の花。

【解説】おしべのやくがじゅうぶんに熟して、花粉がたくさん出ている花を選ぶ。

図 2



(2) 砂糖水は何のために使いますか。次のア～エから選びなさい。

- ア 花粉の温度を低く保つため。
- イ おしべのやくと同じような状態にするため。
- ウ 花粉を乾燥させるため。
- エ おしべの柱頭と同じような状態にするため。

(工)

(3) 砂糖水に花粉を散らすとき、どのようにしますか。次のア～ウから選びなさい。

- ア 指先に花粉をつけて砂糖水の上で指先をこする。
- イ 筆に花粉をつけて、砂糖水の上で筆をはじく。
- ウ おしべをもって砂糖水に直接やくをこすりつける。

(イ)

(4) 図 2 の a は花粉からのびてきた管です。名称を答えなさい。

【解説】花粉を砂糖水に散布した 5～10 分後に、花粉管がのびてくる。

(花粉管)

休校中の運動不足解消のために
～自宅でできる簡単ストレッチ☆首・肩周り編☆～

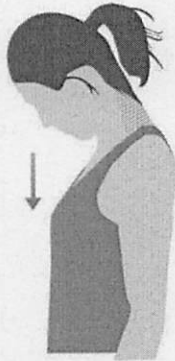
効果のある筋肉を記載します。

教科書『新編新しい保健体育』巻末の『筋肉(口絵 10)』で筋肉の場所を確認し、意識しながら行いましょう。

◇首を前に倒すストレッチ◇

○効果のある筋肉

・僧帽筋 など



○行い方

姿勢を正してまっすぐ前方を見る。
首の後ろ側が伸びていると感じるまで
あごを胸に向けて前に下ろしていきましょう。

◇首を左右に曲げるストレッチ◇

○効果のある筋肉

・僧帽筋、胸鎖乳突筋 など



○行い方

姿勢を正して正面を向く。
手を背後で組んだまま、
耳をゆっくり肩に近づけるように曲げていく。

◇両手で頭を押し下げるストレッチ◇

○効果のある筋肉

・僧帽筋 など



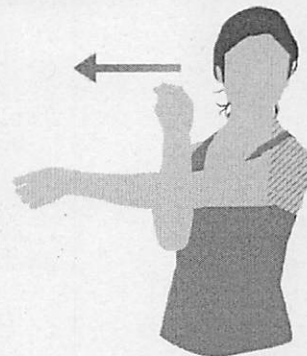
○行い方

姿勢を正して正面を向く。
両手を後頭部に当て、抱え込むように、
顎(あご)を胸につけるようにまっすぐ引く。

◇腕を抱え込んで引く肩のストレッチ◇

○効果のある筋肉

・僧帽筋、広背筋、上腕三頭筋 など



○行い方

姿勢を正して正面を向く。
一方の腕を肩の高さまでまっすぐ伸ばし、
腕を水平に保ちながら、胸の前に引き寄せる。
ひじを反対側の肩に向けて引っ張る。

◇背後で手を組む胸部のストレッチ◇

○効果のある筋肉

・大胸筋、三角筋、上腕二頭筋 など



○行い方

直立し、背後で手指を組み、
そのまま組んだ両手をゆっくり上げていく。

◇腕を交差させる肩のストレッチ◇

○効果のある筋肉

・僧帽筋、広背筋 など



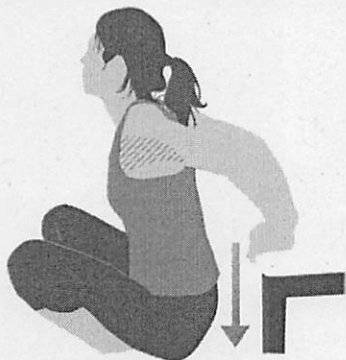
○行い方

足を閉じて立ち、両ひざの裏をつかめるように
両腕を交差させてつかむ。
そのままの姿勢で背中と両肩に張りを感じるように
上方へ起き上がる。

◇いすを使った肩のストレッチ◇

○効果のある筋肉

・大胸筋、三角筋、上腕二頭筋 など



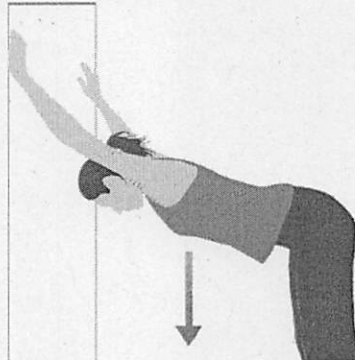
○行い方

直立し、背面のいすなどに手を置き、
徐々に身体全体をゆっくりと下げていく。

◇壁に手をつけて身体を沈めるストレッチ◇

○効果のある筋肉

・大胸筋、三角筋 など



○行い方

ひじは曲げずに両手をまっすぐ上に伸ばし、
頭部の上のあたりに手をつく。
あごを地面に向けて近づけるように、
ゆっくりと上体を下げていく。

今回はトレーニングではなく、ストレッチを紹介しました。刺激を与えることは大切ですが、伸ばしたりほぐしたりすることも大切です。肩周りや背中の筋肉には上半身を安定させ、動かす役割があります。上半身の動きを要さないスポーツはありません。日頃から肩周りのストレッチを行い、柔らかくしておくとパフォーマンスが向上します。また、日常生活でも上半身を使う動き、また、知らない間に負担をかけ、ガチガチに固めてしまっていることも多いです。そうすると、頭痛やめまいなどの症状が現れたりすることもあります。

健康的な身体を維持するために、継続して出来るといいですね！

無理のない範囲で行って下さい。