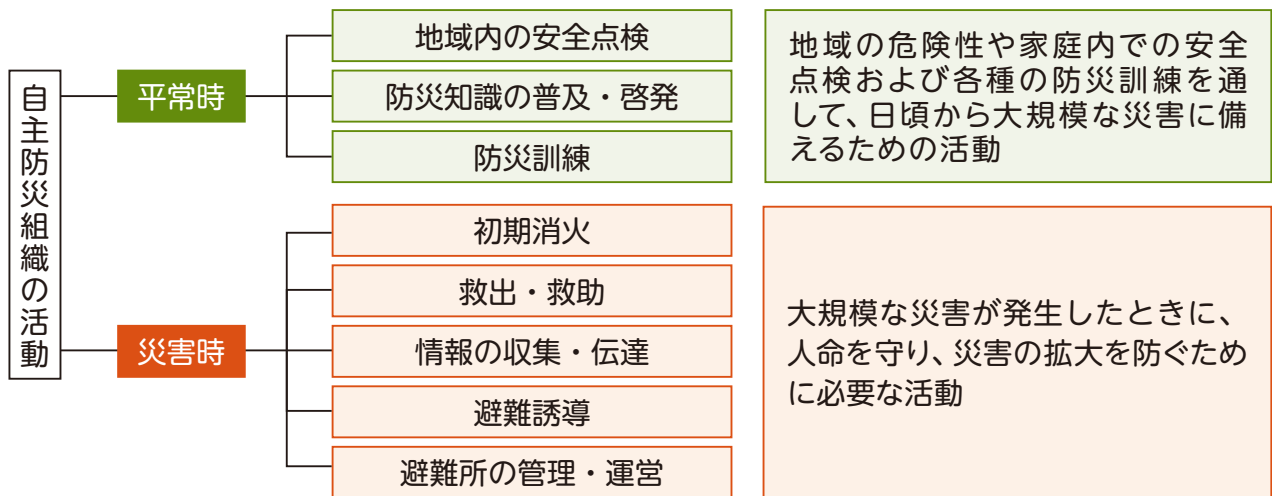


地域で取り組む防災

枚方市の自主防災組織

枚方市では、全44小学校区において自主防災組織が結成されています。消火器の使い方や、人工呼吸・心肺蘇生法、AEDの使い方などの訓練を実施しています。

また、感染症対策を踏まえた避難所の運営を想定して、受付手順や避難経路の整理、体調不良者エリアの設置、簡易ベッドやパーティションの組み立てなどの訓練も実施しています。



出典:自主防災組織活動マニュアル(枚方市)

HUG(避難所運営ゲーム)

枚方市の防災訓練などでは、HUG(避難所運営ゲーム)を取り入れています。

避難所の出来事や避難者対応をゲームを通じて模擬体験することができます。

HUGとは、Hinanzyo(避難所)、Unei(運営)、Game(ゲーム)の頭文字を取ったものです。英語で「抱きしめる」という意味もあり、避難者を優しく受け入れる避難所のイメージと重ね合わせて名付けられました。

避難者の情報(年齢・性別・家族構成・持病など)が書かれたカードを、避難所となる体育館や教室に見立てた紙の上に適切に配置していきます。トイレや炊き出しの場所、取材の対応など避難所で起こるさまざまな出来事にも対応します。



災害時の助け合いと応急手当

過去の災害では、地域で助け合うことで 多くの命が救われています

災害から地域を守り、住民が仲良く助け合って住みよい地域を作り上げていく「共助」の意識を高めることが重要となっています。地域の明るい未来のために自治会活動に参加しましょう。要配慮者が避難する際には、助け合いながら、みんなで安全に避難しましょう。

高齢者や傷病者

複数で対応し、緊急のときはおぶって避難しましょう。



外国人

身ぶり手ぶりで話しかけ、孤立させないようにしましょう。



耳が不自由な人

口を大きく動かし、はっきりと話しましょう。身ぶりや筆談などで正確な情報を伝えましょう。

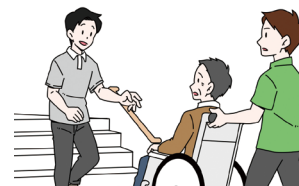


目の不自由な人

杖を持つ手と反対側のひじのあたりに軽く触れるか、腕や肩をかして半歩前をゆっくり進み、階段などの障害物は説明しながら進みましょう。

車いすを利用している人

階段では2人以上で援助します。上りは前向き、下りは後ろ向きで移動しましょう。援助者が1人の場合はおんぶひもなどを利用し、おぶって避難しましょう。



応急手当の方法

代表的なケガの応急手当を覚えておきましょう。

止血



感染症対策のため、手袋やビニール袋を使用し、傷口を清潔なガーゼやハンカチで強く押えて止血します。できるだけ傷口を心臓より高くしておくこと。

やけど



できるだけ早く流水で冷却します。衣類を着ている場合は衣類の上から冷やしましょう。

骨折



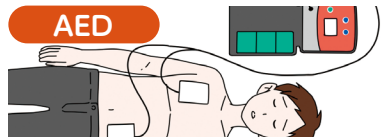
添え木、もしくは代用品となる板や傘を用意し、骨折した部分に添え木をして、上下2関節を含めて固定します。

心肺蘇生



胸骨圧迫をします。
(強さ：成人は約5cm、小児は胸の厚さの約1/3 沈むように)
(速さ：1分間当たり100～120回の早いテンポで絶え間なく)

AED



電源ボタンを押すと(カバーを開けると自動で電源が入るタイプもあります)音声メッセージで操作案内が始まります。AED装置に図示されたとおり、胸の右側と左脇腹にパッドをつけると心電図の解析が始まります。誰も傷病者に触れていないことを確認してショックボタンを押して通電します。

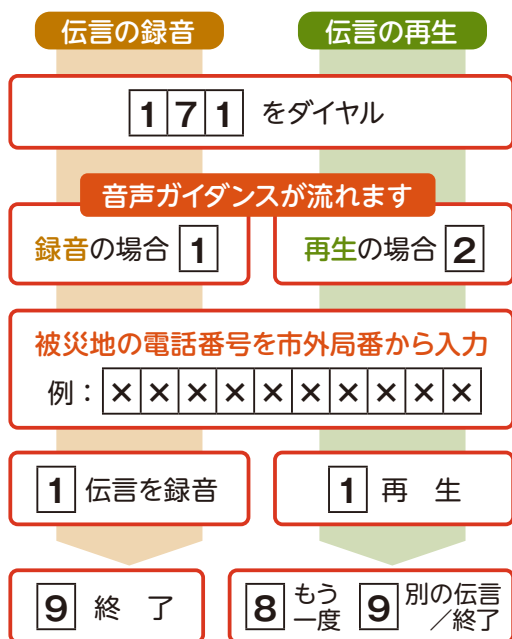
安否確認の方法

地震などの災害発生時は、被災地への電話がつながりにくい状態になります。
 家族や知人の安否を確認する手段を決めておきましょう。



災害用伝言ダイヤル「171」

災害用伝言板「web171」



いざという時に備えて「171」「web171」を体験しておきましょう

体験利用日

毎月	毎月 1日・15日 00:00 ~ 24:00	防災週間	8月30日 9:00 ~ 9月5日 17:00
正月三が日	1月1日~1月3日 00:00 ~ 24:00	防災と ボランティア週間	1月15日 9:00 ~ 1月21日 17:00

体験利用時においても災害運用時と同様に、NTT西日本・NTT東日本の電話サービスから伝言を録音または再生する電話番号までの通話料は無料です。他通信事業者の電話、携帯電話やPHSから発信する場合、通話料については各通信事業者にお問い合わせください。実際に災害が発生した際には体験利用ができない場合があります。なお、インターネット接続費用やプロバイダ利用料および、ダイヤルアップ接続の場合は通話料等が別途必要となります。

SNS (ソーシャル・ネットワーキング・サービス)

LINE、TwitterなどのSNSで安否の確認や色々な情報を収集して共有しましょう。枚方市公式のLINEやTwitterともつながっておきましょう。(登録方法は、P.8の災害情報の入手方法をご確認ください)

枚方市の避難所

第1次避難所(指定緊急避難場所 兼 指定避難所)

No.	施設・場所名	所在地	電話番号	FAX番号	対象とする異常な現象の種類						
					洪水					がけ崩れ 土石流 および 地滑り	地震
					淀川	木津川	船橋川	穂合川	天野川		
1	樟葉北小学校	楠葉野田3-13-1	050-7102-9136	868-1061	○	○	○				○
2	樟葉小学校	南楠葉2-40-6	050-7102-9048	857-2300	※	○	○				○
3	樟葉西小学校	楠葉並木1-11-1	050-7102-9108	855-1573	※		※				○
4	樟葉南小学校	楠葉美咲1-25-1	050-7102-9096	857-2175	○		○				○
5	船橋小学校	東山1-68	050-7102-9140	868-1251	○		※				○
6	牧野小学校	上島東町4-18	050-7102-9072	857-2566	※		※	○		○	○
7	殿山第二小学校	養父丘2-7-53	050-7102-9044	857-7043	○		○	○			○
8	招提小学校	招提東町2-2-8	050-7102-9084	856-1749	○		○	○			○
9	平野小学校	招提中町1-53-1	050-7102-9160	868-7555	○		○	※			○
10	大阪歯科大学牧野学舎	牧野本町1-4-4	856-2111	868-5148	○		○	○	○		○
11	牧野生涯学習市民センター牧野北分館	牧野北町11-1	050-7102-3170	850-1761			○	○	○		○
12	西牧野小学校	西牧野2-1-1	050-7102-9116	851-0035	※		○	※	※		○
13	小倉小学校	小倉町29-1	050-7102-9092	857-2173	※			※	○		○
14	交北小学校	交北2-30-5	050-7102-9076	856-1112	○			※			○
15	山田東小学校	田口3-16-1	050-7102-9152	849-9235	○			※			○
16	枚方市立総合体育館	中宮大池4-10-1	848-4800	840-4495				※			○
17	殿山第一小学校	上野1-6-5	050-7102-9040	847-5127	○			○	○	○	○
18	山田小学校	甲斐田町1-27	050-7102-9032	847-5131	○			※			○
19	禁野小学校	中宮北町4-1	050-7102-9148	849-7751	○			○	○	○	○
20	磯島小学校	磯島北町3-1	050-7102-9100	849-2214	※			※	※		○
21	中宮小学校	中宮山戸町22-3	050-7102-9088	849-2255	○			○	○	○	○
22	明倫小学校	中宮西之町10-6	050-7102-9036	847-5135	○			○	○	○	○
23	桜丘北小学校	星丘4-31-1	050-7102-9128	847-2662				○	○		○
24	桜丘小学校	村野本町30-1	050-7102-9028	840-5767				○	○	○	○
25	総合文化芸術センター別館(旧メセナひらかた会館)	新町2-1-5	843-5551	843-5700	※			○	※		○
26	枚方公園青少年センター	伊加賀東町6-8	050-7102-3145	843-4699	※				※		○
27	枚方小学校	枚方上之町9-21	050-7102-9000	845-0086	○			○	○	○	○
28	枚方第二小学校	田宮本町11-1	050-7102-9004	843-5125	○			○	※	○	○
29	サプリ村野	村野西町5-1	805-0105	805-0110				※	※		○
30	山之上小学校	山之上1-32-1	050-7102-9068	841-0369				○	○	○	○
31	川越小学校	釈尊寺町30-1	050-7102-9120	853-6800				○	○	○	○
32	蹉跎東小学校	翠香園町30-1	050-7102-9124	846-6433	○				○	○	○
33	五常小学校	香里ヶ丘6-9	050-7102-9020	854-0441						○	○
34	開成小学校	香里ヶ丘2-5	050-7102-9016	854-0410					○	○	○

No.	施設・場所名	所在地	電話番号	FAX番号	対象とする異常な現象の種類						
					洪水					がけ崩れ 土石流 および 地滑り	地震
					淀川	木津川	船橋川	穂谷川	天野川		
35	伊加賀小学校	伊加賀西町53-1	050-7102-9172	846-5066	※				○		○
36	蹉跎小学校	北中振2-11-21	050-7102-9008	833-6600	○				○	○	○
37	香陽小学校	香里ヶ丘11-36-1	050-7102-9080	854-7981						○	○
38	蹉跎西小学校	出口6-20-1	050-7102-9104	832-8222	※				○		○
39	第二中学校	香里園東之町20-26	050-7102-9185	832-3624	○					○	○
40	香里小学校	香里ヶ丘10-5-2	050-7102-9012	854-0550						○	○
41	春日小学校	高田2-15-10	050-7102-9024	854-0036						○	○
42	東香里小学校	東香里南町44-1	050-7102-9168	853-7222							○
43	長尾小学校	長尾北町3-3-2	050-7102-9164	851-6400			※				○
44	西長尾小学校	長尾西町2-45-1	050-7102-9176	850-8400			○			○	○
45	田口山小学校	田口山3-10-1	050-7102-9112	851-0025				○		○	○
46	菅原小学校	藤阪中町13-1	050-7102-9056	857-6053				○			○
47	菅原東小学校	藤阪東町3-10-1	050-7102-9144	858-2125				○		○	○
48	藤阪小学校	藤阪南町1-40-1	050-7102-9156	868-0565				※			○
49	氷室小学校	尊延寺3-1-38	050-7102-9060	858-8244						○	○
50	関西外国語大学学研都市キャンパス	穂谷1-10-1	858-0021	858-3331						○	○
51	津田小学校	津田西町1-33-1	050-7102-9052	858-8034				○		○	○
52	津田南小学校	津田西町3-10-1	050-7102-9132	859-2000				○		○	○

○…開設される可能性がある避難所（洪水においては、該当河川の水位が上昇した場合に開設される可能性がある）

※…浸水想定区域内にあるが、逃げ遅れた場合等、3階以上の建物を利用して緊急避難が可能な避難所

■楠葉中学校については、淀川の水位が上昇した場合に開設される可能性があります。

■藤田川、北川、前川の水位上昇に伴い開設される避難所は、天野川の水位を参考に開設の有無を決定します（対象となる避難所は、リスト中の天野川と同じ）

第2次避難所(指定避難所)

No.	施設名	所在地	電話番号	FAX番号
1	楠葉中学校	楠葉丘2-12-1	050-7102-9220	855-1566
2	楠葉西中学校	西船橋2-43-1	050-7102-9225	850-3404
3	招提北中学校	招提北町2-35-1	050-7102-9265	867-1911
4	第三中学校	養父東町1-5	050-7102-9190	857-7331
5	招提中学校	招提東町2-1-12	050-7102-9215	855-5593
6	山田中学校	交北2-28-1	050-7102-9245	848-7814
7	渚西中学校	渚西3-25-1	050-7102-9250	847-8603
8	第一中学校	渚東町2-1	050-7102-9180	840-2084
9	中宮中学校	堂山1-2-6	050-7102-9210	848-8288
10	桜丘中学校	桜丘町65-1	050-7102-9255	848-4830
11	枚方中学校	西田宮町19-1	050-7102-9205	843-8550
12	第四中学校	香里ヶ丘5-3-2	050-7102-9195	854-0865
13	蹉跎中学校	出口5-40-1	050-7102-9260	833-7015
14	大阪府立いちりつ高等学校	北中振2-8-1	833-0101	834-9304
15	東香里中学校	東香里3-37-1	050-7102-9230	853-7877
16	長尾中学校	長尾北町3-3-1	050-7102-9235	868-1071
17	長尾西中学校	長尾谷町1-73-1	050-7102-9270	855-6755
18	杉中学校	杉4-1-1	050-7102-9240	858-8985
19	津田中学校	津田北町1-32-1	050-7102-9200	858-8132

大規模災害等で第1次避難所が損傷のため使用できなくなった場合や避難所のスペースが不足した場合に開設

※楠葉中学校については指定緊急避難場所

福祉避難所

施設名	所在地・電話番号・FAX
総合福祉会館 (ラポールひらかた)	新町2-1-35 TEL: 845-1602 FAX: 843-3320
総合福祉センター (老人福祉センター)	津田東町2-26-1 TEL: 858-5835 FAX: 859-5479

災害発生時に小学校の体育館等の避難所(第1次避難所)生活において何らかの配慮を必要とする方々のための避難所で、必ず開設されるものではありません。
※その他福祉避難所については、枚方市ホームページを参照願います。

広域避難場所

場所名	管理事務所・電話番号・FAX
山田池公園	山田池公園事務所 TEL: 851-4761 FAX: 851-4762
淀川 河川敷	近畿地方整備局 淀川河川事務所 TEL: 843-2861 FAX: 843-2674

災害で大規模火災が発生した場合の避難地

災害時の交通規制 緊急交通路

－ 凡例 －

緑の番号：第1次避難所の位置を示しています。(詳細はP.36～P.37を参照)
赤の番号：第2次避難所の位置を示しています。(詳細はP.37を参照)
緑の枠：広域避難場所の位置を示しています。(詳細はP.37を参照)
赤線：緊急交通路 ※国道番号は記号で表示しています。

一時避難場所一覧

緑の枠 一時避難場所：1ha以上の都市公園と小学校のグラウンド等(小学校のグラウンドについてはP.36～P.37の避難所一覧表を参照願います)

施設名称	住所
市民の森(鏡伝池緑地)	楠葉丘2丁目、楠葉野田2丁目
楠葉東公園	楠葉朝日3丁目
楠葉中央公園	楠葉並木2丁目
中の池公園	東山2丁目
王仁公園	王仁公園
牧野公園	牧野阪2丁目、宇山町
阪今池公園	黄金野1丁目
堂山公園	堂山2丁目
香里ヶ丘中央公園	香里ヶ丘4丁目
香里ヶ丘東公園	香里ヶ丘3丁目
香里ヶ丘南公園	香里ヶ丘10丁目
北山公園	北山1丁目
くにみの丘公園	津田山手1丁目
車塚公園	車塚1丁目、2丁目
百済寺跡公園	中宮西之町
交北公園	交北4丁目
空見の丘公園	津田山手2丁目

○避難所へは徒歩での避難を原則とし、車の利用は控えてください。
 ○緊急交通路とは、災害対策基本法第76条第1項に基づき、災害応急対策の的確かつ円滑な実施のために一般車両の通行の禁止・制限を交通管理者(公安委員会)が路線と区間を指定して実施するものです。

