

枚方市人口の現状

(1) 総人口・世帯数の推移

本市の人口は昭和 60 年以降、それまでの大幅な増加傾向から微増傾向となり、平成 7 年以降、更に増加傾向が小さくなっており、昭和 55 年から平成 7 年にかけての 15 年間では約 47,000 人増加していますが、平成 7 年から平成 22 年の 15 年間では約 7,800 人の増加にとどまっています。

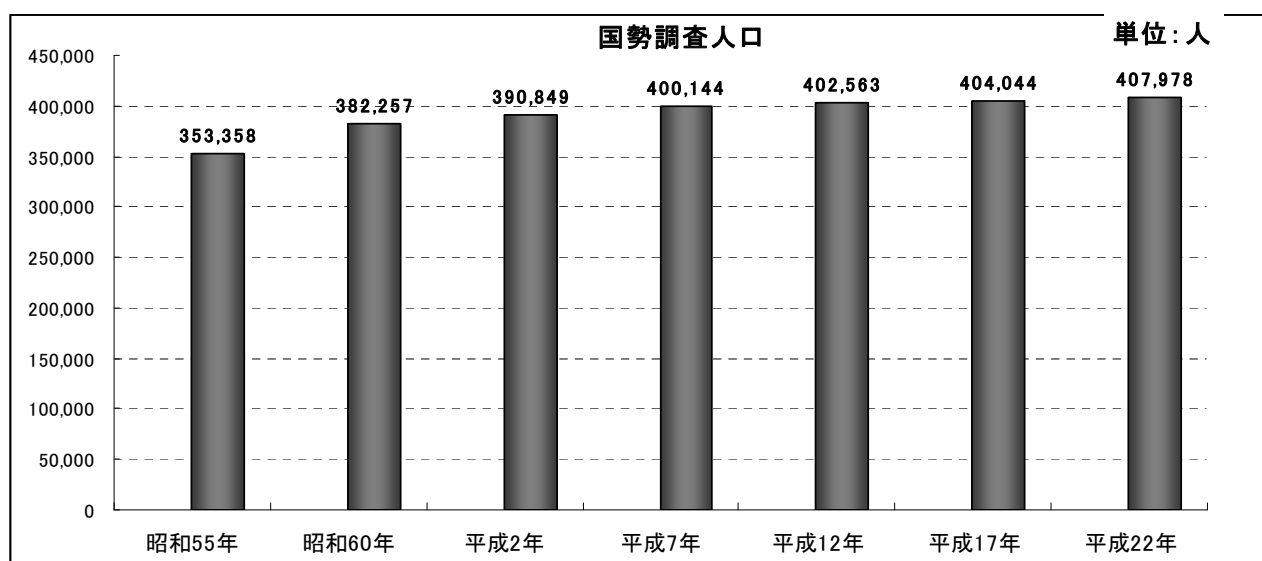
世帯数は増加傾向ですが、世帯あたり人員（人／世帯）は、平成 22 年の国勢調査結果において 2.49 人となっており、減少傾向が続いています。

外国人登録者数は平成 17 年まで増加傾向でしたが、平成 22 年にかけて減少しています。

表 総人口の推移

| | 昭和55年 | 昭和60年 | 平成2年 | 平成7年 | 平成12年 | 平成17年 | 平成22年 |
|-----------------|---------|---------|---------|---------|---------|---------|---------|
| 国勢調査 | | | | | | | |
| 国勢調査人口(人) | 353,358 | 382,257 | 390,849 | 400,144 | 402,563 | 404,044 | 407,978 |
| 増加指数(昭和55年=100) | 100.0 | 108.2 | 110.6 | 113.2 | 113.9 | 114.3 | 115.5 |
| 国勢調査世帯数(世帯) | 111,080 | 120,849 | 128,955 | 139,866 | 147,934 | 155,551 | 163,983 |
| 増加指数(昭和55年=100) | 100.0 | 108.8 | 116.1 | 125.9 | 133.2 | 140.0 | 147.6 |
| 世帯あたり人員(人/世帯) | 3.18 | 3.16 | 3.03 | 2.86 | 2.72 | 2.60 | 2.49 |
| 住民基本台帳 | | | | | | | |
| 住民基本台帳人口(人) | 355,457 | 379,751 | 389,326 | 397,841 | 401,714 | 404,134 | 407,148 |
| 国勢調査との差(人) | 2,099 | -2,506 | -1,523 | -2,303 | -849 | 90 | -830 |
| 住民基本台帳世帯数(世帯) | 95,756 | 121,785 | 130,166 | 140,784 | 149,624 | 158,910 | 169,008 |
| 国勢調査との差(世帯) | -15,324 | 936 | 1,211 | 918 | 1,690 | 3,359 | 5,025 |
| 世帯あたり人員(人/世帯) | 3.71 | 3.12 | 2.99 | 2.83 | 2.68 | 2.54 | 2.41 |
| 外国人登録者数(人) | 2,237 | 2,405 | 2,669 | 3,250 | 4,012 | 4,451 | 4,113 |

図 総人口の推移



(2) 年齢3区分別人口の推移

年齢3区分別人口については、国勢調査結果によると少子高齢化の進行が続いており、平成2年から平成22年にかけての20年間で、年少人口比率が5.8ポイント、生産年齢人口比率が8.5ポイント減少しているのに対し、老年人口比率が14.3ポイントと大きく増加しています。

表 3区分別人口の推移

(人)

| | 平成2年 | 平成7年 | 平成12年 | 平成17年 | 平成22年 |
|----------------|---------|---------|---------|---------|---------|
| 年少人口(0～14歳) | 76,618 | 65,064 | 60,478 | 58,766 | 55,763 |
| 生産年齢人口(15～64歳) | 282,938 | 297,110 | 290,977 | 278,830 | 258,162 |
| 老年人口(65歳以上) | 28,817 | 37,793 | 49,727 | 65,468 | 86,742 |

※国勢調査より ※年齢不詳を除いているため各年の合計と総人口とは合致しません。

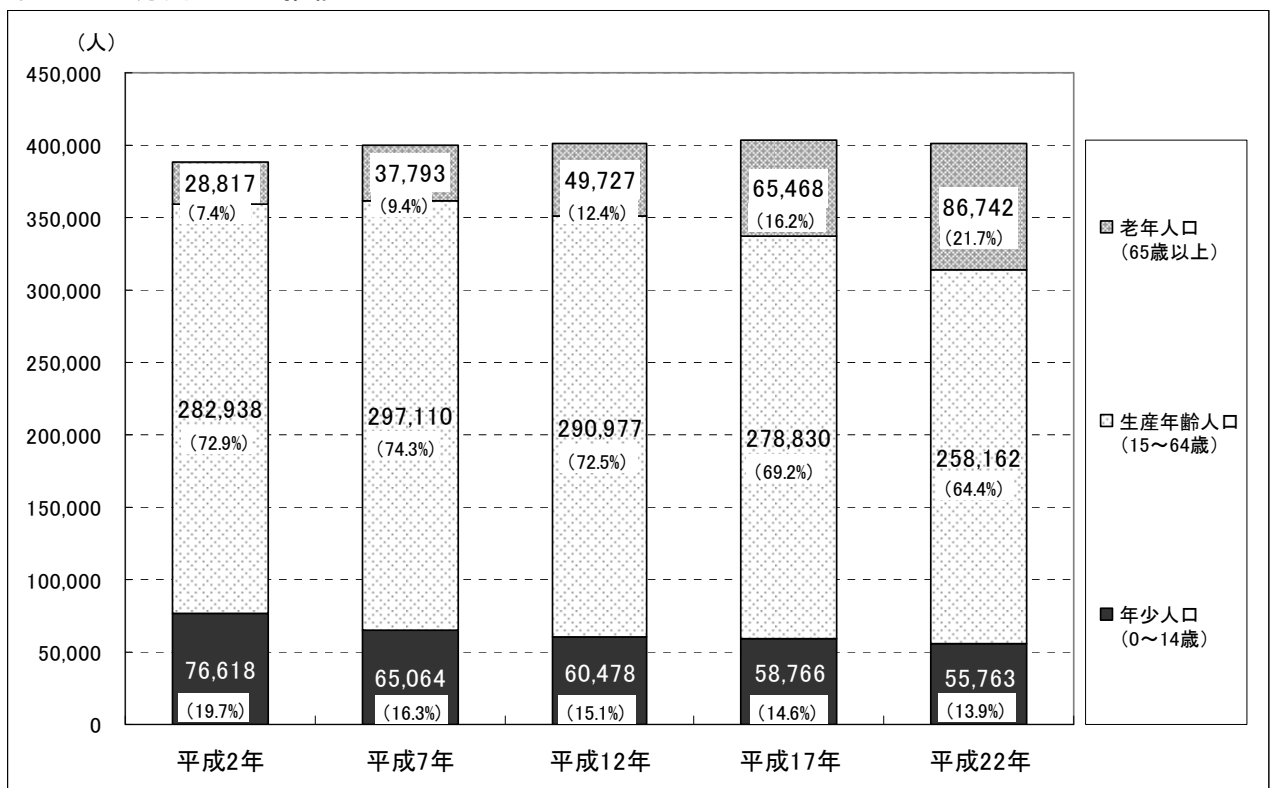
表 3区分別人口比率の推移

(%)

| | 平成2年 | 平成7年 | 平成12年 | 平成17年 | 平成22年 |
|----------------|------|------|-------|-------|-------|
| 年少人口(0～14歳) | 19.7 | 16.3 | 15.1 | 14.6 | 13.9 |
| 生産年齢人口(15～64歳) | 72.9 | 74.3 | 72.5 | 69.2 | 64.4 |
| 老年人口(65歳以上) | 7.4 | 9.4 | 12.4 | 16.2 | 21.7 |

※国勢調査より

図 3区分別人口の推移

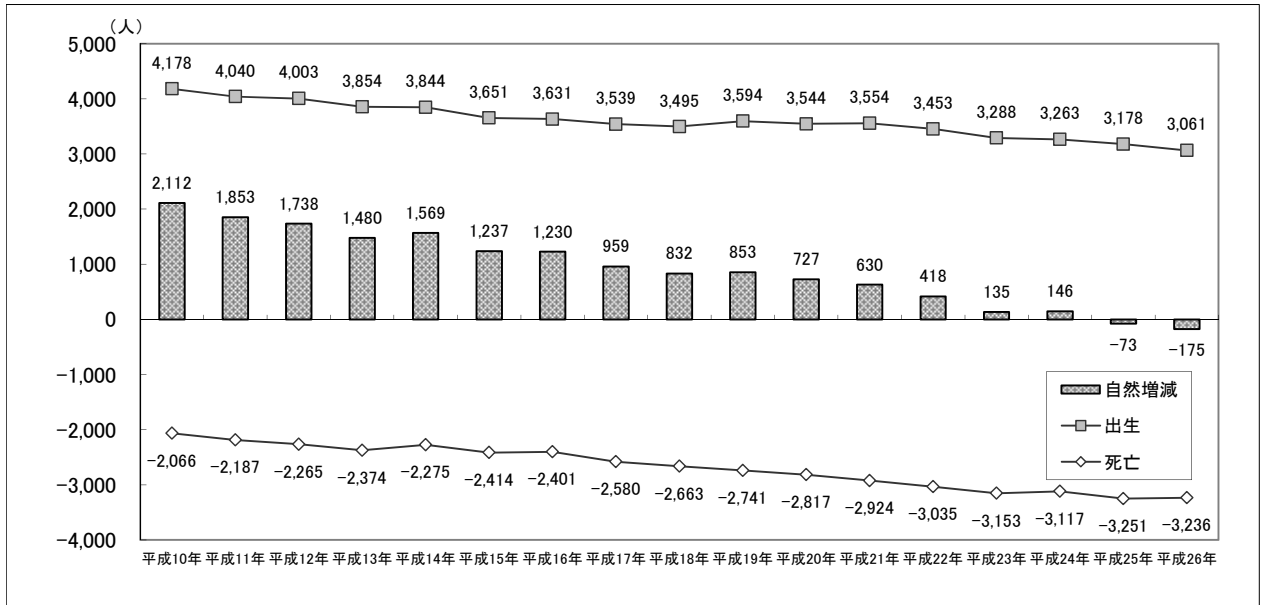


(3) 自然増減（出生・死亡）

①出生数、死亡数の推移

自然増減（出生・死亡）については、これまで出生数が死亡数を上回る自然増が続いていましたが、平成25年以降、死亡数が出生数を上回る自然減に転じています。

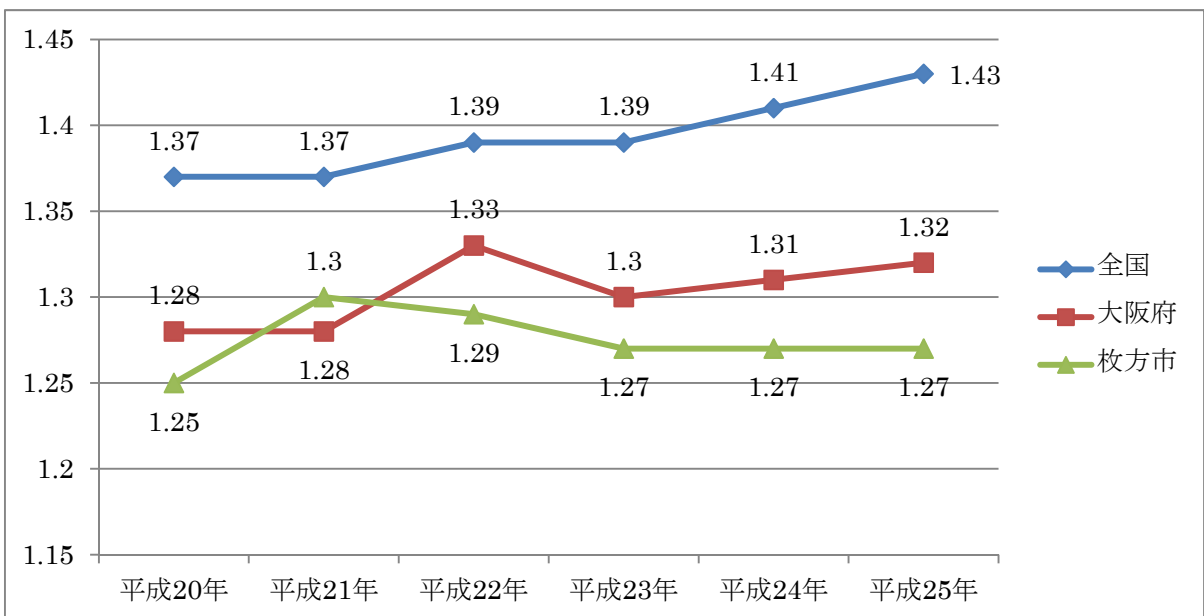
図 出生数、死亡数の推移



②合計特殊出生率の推移

合計特殊出生率については、平成20年以降では平成21年をピークに減少傾向にあり、平成25年には1.27となっており、大阪府の1.32よりも0.05ポイント、全国の1.43よりも0.16ポイント低く、人口増減の分岐点である2.08を大きく下回っています。

図 合計特殊出生率の推移



(枚方市子ども・子育て支援事業計画より)

(4) 社会増減（転入・転出）

社会増減（転入・転出）については、平成 11 年から転出数が転入数を上回っており、平成 19 年、平成 21 年に社会増となっているものの、平成 22 年から再び社会減となっています。

図 転入数、転出数の推移

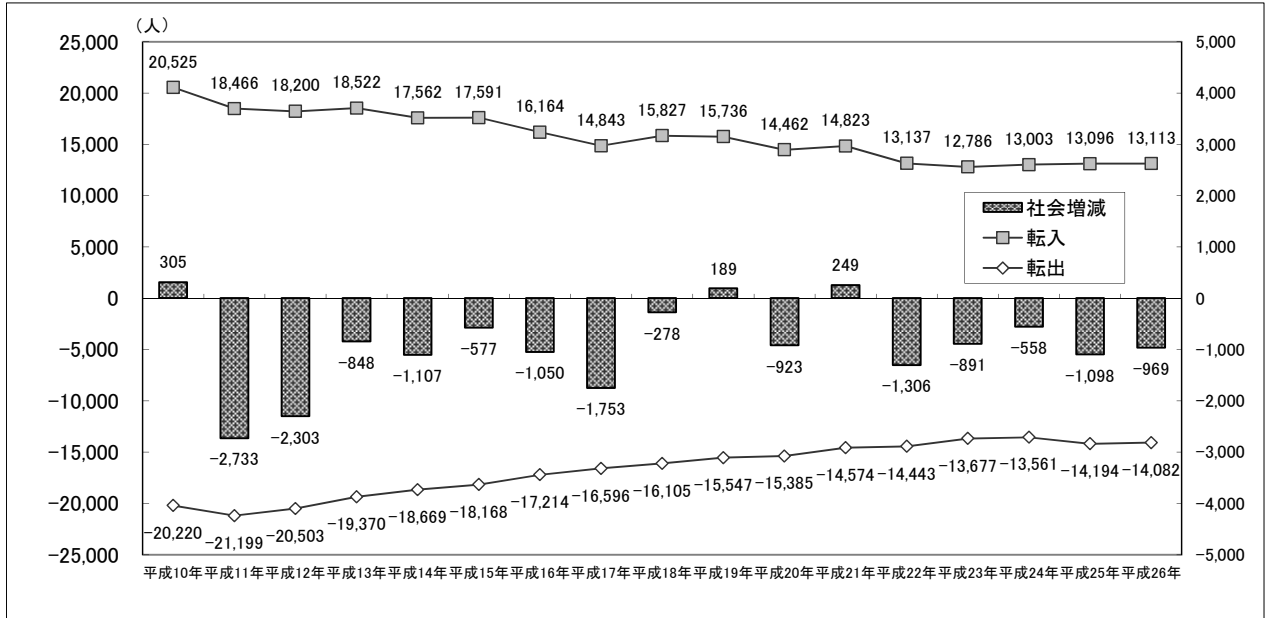


図 年齢階層別転出・転入数（平成 26 年実績）

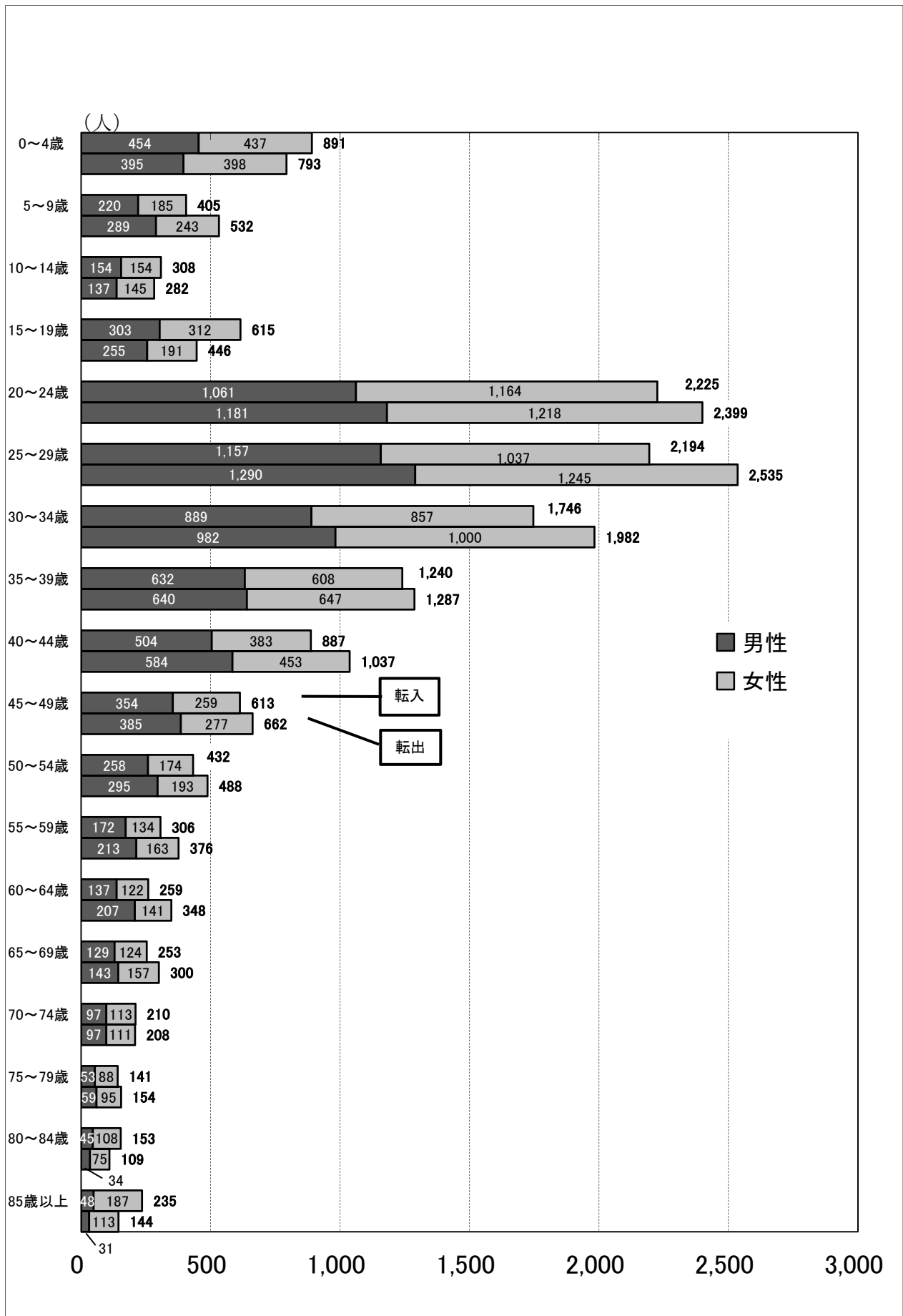


図 他市からの転入、他市への転出の状況（平成 26 年実績）

