

図書館年報

2021



電子図書館
(電子書籍)



コロナ対策



自宅などから登録手続き
(スマート登録)



図書館窓口
(スマート貸出)

2020 (令和2) 年度実績
枚方市立中央図書館

目 次

はじめに

1. 機構図	1
2. 施設・ステーション分布図	2
3. 施設の概要	3
4. 図書館のサービス実績・財政	5
5. 図書館統計	6
6. 図書館日誌	15
7. 図書館のあゆみ	25

【巻末資料】

図書館サービスの推移	32
図書館別貸出冊数の推移	33
枚方市立図書館条例・施行規則等	34
枚方市立図書館施設一覧	裏表紙

— はじめに —

令和2年度（2020）は、新型コロナウイルス感染症の影響を大きく受けた一年でした。感染症対策のため、予約図書の貸出などに限定した縮小サービス期間が約3.5か月、縮小サービスも停止した休館が約1.5か月と合計約5か月間、市民利用への影響がありました。貸出冊数は例年330万冊以上が266万冊、来館者数も例年200万人が128万人と大きく減少、休館や縮小サービス期間には、例年、年度末に行う蔵書点検やレイアウト変更、図書の除菌作業、「朗読」や「ブックトーク」のYouTube公開などを実施しました。

香里ヶ丘図書館は約2年半の建て替え期間の後、令和2年7月22日にリニューアルオープンしました。オープン後多くのご利用をいただき、通常開館できた4か月の貸出冊数を年間換算すると約53万冊となり、建て替え前（平成28・29年度）の旧館の利用を10万冊以上上回る分館で最も多い利用となりました。また、この建て替えに伴い周辺の3分室（東香里、茄子作、釈尊寺）を令和3年2月末に閉室し、その代替サービスとして3分室近隣への自動車文庫の運行を4月から開始しました。

令和3～9年度を計画期間とした「枚方市立図書館第4次グランドビジョン」は、社会教育委員会議からの答申を受け、パブリックコメントや市議会等からの意見を踏まえて令和3年3月に策定しました。ビジョンに示した「小学校への学校司書配置」は、45小学校中12校に令和3年4月から配置、インターネットからレファレンス依頼ができる「eレファレンス」を4月から、「電子図書館」の運営を7月から、自宅から登録手続きが可能な「スマート登録」を9月からスタートしました。

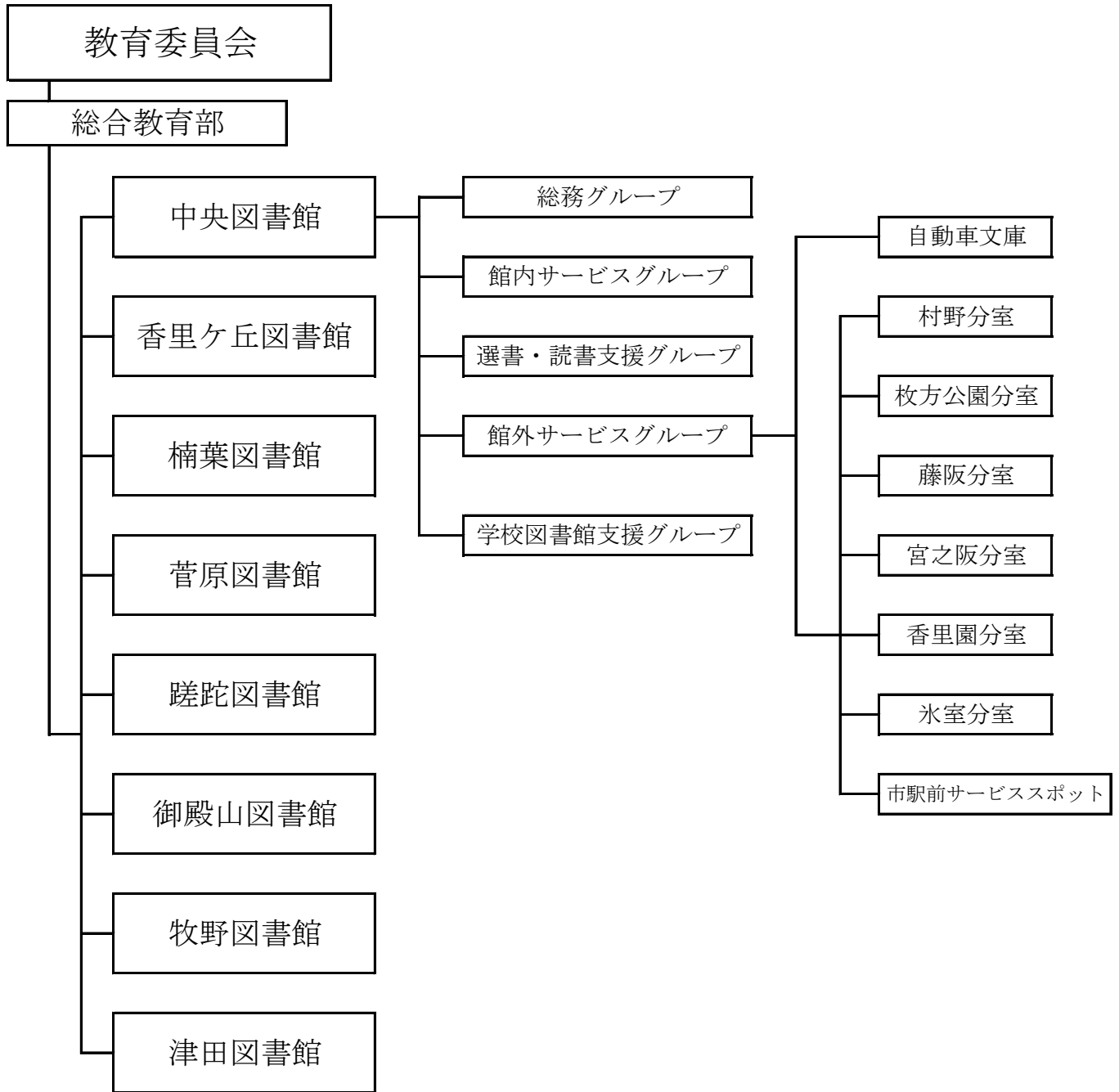
これからも、子どもの読書推進活動や枚方市駅周辺の図書館施設の開設、コロナ禍及びそれ以後の新たな生活様式に対応した図書館サービスに取り組んでいきます。みなさんのご利用、ご支援、よろしくお願ひします。

令和3年10月 枚方市立中央図書館

参考「新型コロナウイルス感染症対策に伴う図書館サービスの状況」

令和2年	3月2日から	縮小サービス（予約図書の貸出等）
	4月9日から	休館（予約図書の貸出も中止）
	5月20日から	縮小サービス（予約図書の貸出等）
	6月1日から	30分間限定入館。新聞・新刊雑誌閲覧不可、座席利用不可
	6月15日から	入館時間制限解除。座席半分開放。新聞・新刊雑誌の閲覧可能。行事も徐々に開始。
	12月7日から	縮小サービス（予約図書の貸出等）
令和3年	3月1日から	通常開館
	4月26日から	30分間限定入館。新聞・新刊雑誌閲覧可能、座席不可。分館20時迄。
	6月20日から	入館時間制限解除。座席半分開放。新聞・新刊雑誌の閲覧可能。分館20時迄。行事開始。
	7月12日から	通常開館。分館21時迄。
	8月2日から	通常開館。分館20時迄。
	10月1日から	通常開館。分館21時迄。

1. 機構図 (令和3年4月1日現在)



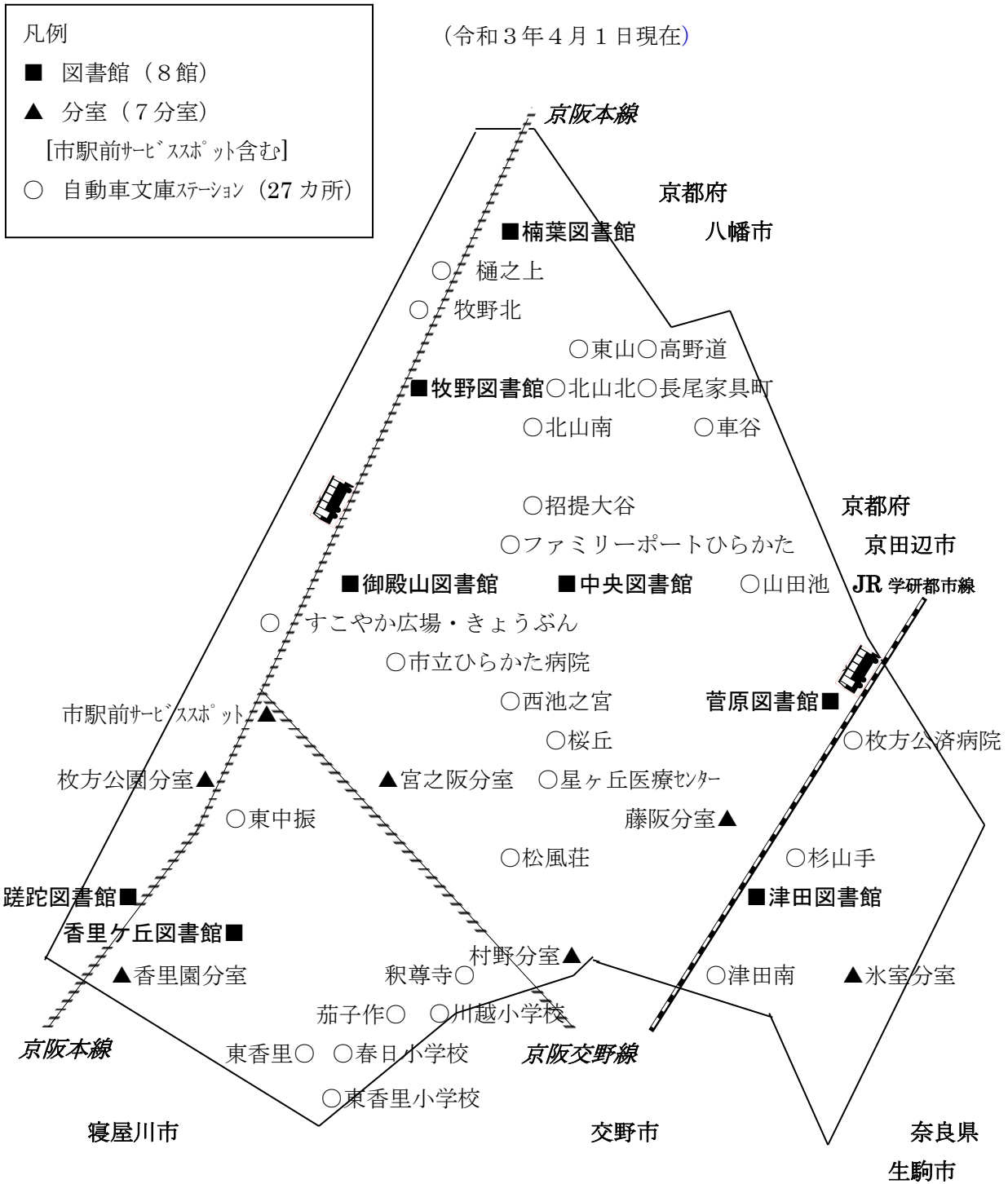
職員数合計 87人

中央図書館・分室：正職員27人、再任用職員9人、短時間勤務職員51人

注：職員数は学校司書等26人を除く

分館7か所：指定管理者制度導入

2. 施設・ステーション分布図



3. 施設の概要 (令和3年9月現在)

(分館・分室)

名称	所在地	開設年月	併設場所・敷地面積(㎡)	図書館専有面積(㎡)	建物構造
中央図書館	車塚2丁目1-1	平成17年4月	1,479.66	9,301.77	鉄骨鉄筋コンクリート造 地下1階地上7階建
香里ヶ丘図書館	香里ヶ丘4丁目2-1	昭和49年11月 (新築) 令和2年7月	1,822.75	1,146.79	鉄筋造2階建
楠葉図書館	楠葉並木2丁目29-5	昭和57年5月	楠葉生涯学習市民 センターと合築	716.63	鉄筋コンクリート造 3階建1階部分
菅原図書館	長尾元町1丁目35-1	昭和58年8月 平成9年1月移転	菅原生涯学習市民 センターと合築	969.61	鉄筋コンクリート造 3階建1階部分
蹉跎図書館	北中振3丁目27-10	昭和61年5月	蹉跎生涯学習市民 センターと合築	936.22	鉄筋コンクリート造 3階建1階部分
御殿山図書館	御殿山町10-16	昭和62年5月	御殿山生涯学習美術 センターと合築	815.71	鉄筋コンクリート造 地下1階地上2階建 地階部分
牧野図書館	宇山町4-5	昭和63年5月	牧野生涯学習市民 センターと合築	936.02	鉄筋コンクリート造 地下1階地上3階建 1階部分
津田図書館	津田北町2丁目25-3	平成2年5月	津田生涯学習市民 センターと合築	1,043.57	鉄筋コンクリート造 4階建2階部分
中央図書館 市駅前サービス スポット	岡東町12番3-502	平成29年4月 令和3年 10月移転	ひらかた サンプラザ3号館 5階	27.00	鉄筋コンクリート造 地下1階地上5階
枚方公園分室	伊加賀東町6-8	昭和49年4月 平成2年1月移転	公設市場 (サンパーク2階)	121.20	鉄筋コンクリート造 地下1階地上3階建一部 4階建2階部分一部
村野分室	村野西町5-1	昭和49年4月 平成13年9月移転	枚方市役所 村野分館内	131.20	鉄筋コンクリート造 3階建1階部分一部
藤阪分室	藤阪西町6-4	昭和50年9月	466.08	148.00	鉄筋コンクリート造 平屋建
宮之阪分室	宮之阪1丁目9-49	昭和58年4月	京阪宮之阪駅 高架下	108.79	鉄骨造高架下建物
香里園分室	香里園町12-97	昭和62年5月	香里会館内	140.25	鉄筋コンクリート造 2階建2階部分
氷室分室	尊延寺3丁目1-47	平成6年12月	1161.48	200.77	鉄骨造平屋建

(令和3年4月1日現在)

(自動車文庫)

事項	内容	内容
名称	ひなぎく号	カワセミ号※
積載冊数	約3,000冊	約600冊
導入更新年月	平成27年11月	平成27年12月
総排気量・燃料種類	2,990cc 軽油	2,480cc ガソリン
乗車定員	3人	6人
運行開始年	平成27年11月	平成27年12月

※リフト付貨物車

(自動車文庫 ステーション)

No	ステーション名	設置場所 (種類等)	巡回開始年月
1	牧野北	牧野北町9 府営牧野北住宅1棟横	昭和48年7月
2	春日小学校	高田2丁目 春日小学校正門内	昭和48年7月
3	桜丘	桜丘町5 公団桜丘団地11棟前	昭和48年7月
4	東山	東山2丁目 枚方東山団地4棟集会所前	昭和49年5月
5	山田池	田口山1丁目35 公団山田池住宅11棟前	昭和49年5月
6	長尾家具町	長尾家具町4丁目9 獅子口公園内	昭和53年11月
7	樋之上	樋之上町9 府営樋之上住宅内	昭和56年5月
8	東中振	東中振1丁目20 グリーンヒル光善寺集会所前	昭和56年5月
9	招提大谷	招提大谷3丁目 府営枚方招提第2住宅6棟集会所前	昭和56年5月
10	市立ひらかた病院	禁野本町2丁目14 2階エスカレーター横 (病院)	昭和58年8月
11	津田南	津田南町1丁目17 津田南町西公園内	昭和58年9月
12	西池之宮	池之宮2丁目23 池之宮西公園内	昭和62年9月
13	車谷	長尾家具町2丁目 車谷公園内	昭和62年9月
14	松風荘	星丘3丁目18 松風荘公園内 (老人ホーム)	平成3年9月
15	北山南	北山1丁目 北山南公園内	平成7年8月
16	北山北	北山1丁目 介護施設敷地内	平成9年4月
17	星ヶ丘医療センター	星丘4丁目8-1 1階廊下 (病院)	平成9年5月
18	杉山手	杉山手3丁目36 杉山手中央公園内	平成24年4月
19	高野道	高野道2丁目15番地 高野道南公園内	平成26年4月
20	枚方公済病院	藤阪東町1丁目2-1 正面玄関前 (病院)	平成29年11月
21	ファミリーポートひらかた	招堤南町2丁目50-1 ファミリーポートひらかた内	平成29年11月
22	すこやか広場・きょうぶん	磯島北町37-1 教育文化センター内	平成29年11月
23	東香里	東香里元町30-19 東香里元町会館敷地内	令和3年4月
24	東香里小学校	東香里南町44-1 東香里小学校正門内	令和3年4月
25	茄子作	茄子作4丁目3-3 茄子作保育所横	令和3年4月
26	釈尊寺	釈尊寺町25-29 釈尊寺第2団地管理事務所前	令和3年4月
27	川越小学校	釈尊寺町30-1 川越小学校正門内	令和3年4月

4. 図書館のサービス実績・財政

I. 2020(令和2)年度 サービス実績

実績概要			実績指数	
図書館数	中央館・分館	8館	実利用者率	12.1%
	分室	10	市民1人あたりの貸出冊数	6.7 冊
	自動車文庫	2台(※)	実利用者1人あたりの貸出冊数	55 冊
一般職員	32 人		市民1人あたりの蔵書冊数	3.1 冊
再任用職員	7 人		蔵書回転率	2.2 回
任期付職員	52 人		市民千人あたりの購入冊数	113.1 冊
パートタイム会計年度任用職員(通年任用)	9人		市民1人あたりの図書費	176 円
蔵書冊数	1,219,630 冊		購入図書の平均単価	1,553 円
購入冊数	45,026 冊		1冊あたりの貸出コスト	456 円
実利用者数	48,230 人		一般会計に占める図書館費の割合	0.64%
個人貸出冊数	2,659,430 冊		一般職員1人あたりの貸出冊数	83,107.2 冊
予約受付件数	796,533 件		一般職員1人あたりの奉仕人口	12,443.3 人
団体貸出冊数	47,836 冊			
複写サービス枚数	10,384 枚			
対面読書実施回数	77 回			

(注)職員数は、一般職員・再任用職員・任期付職員・パートタイム会計年度任用職員(通年任用)とも2020(令和2)年度末の決算ベースの在籍数値である。

※内1台はリフト付貨物車

II. 2020(令和2)年度 図書館の財政

(単位:円)

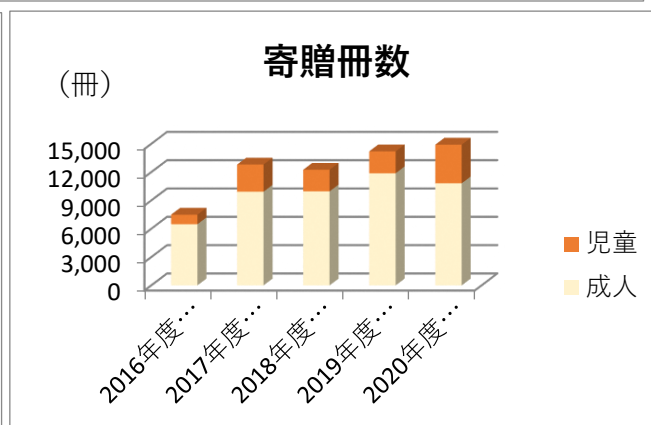
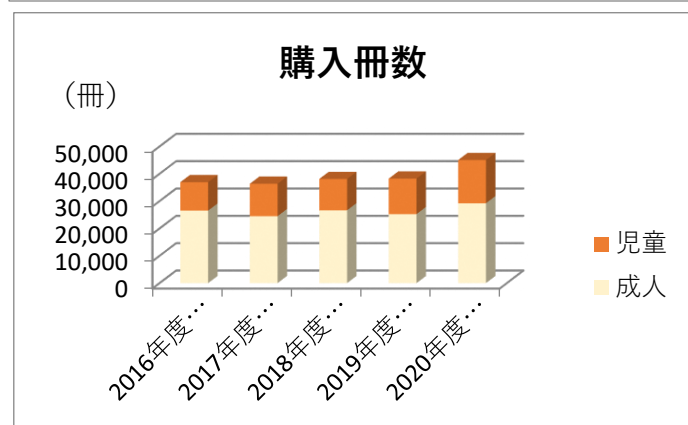
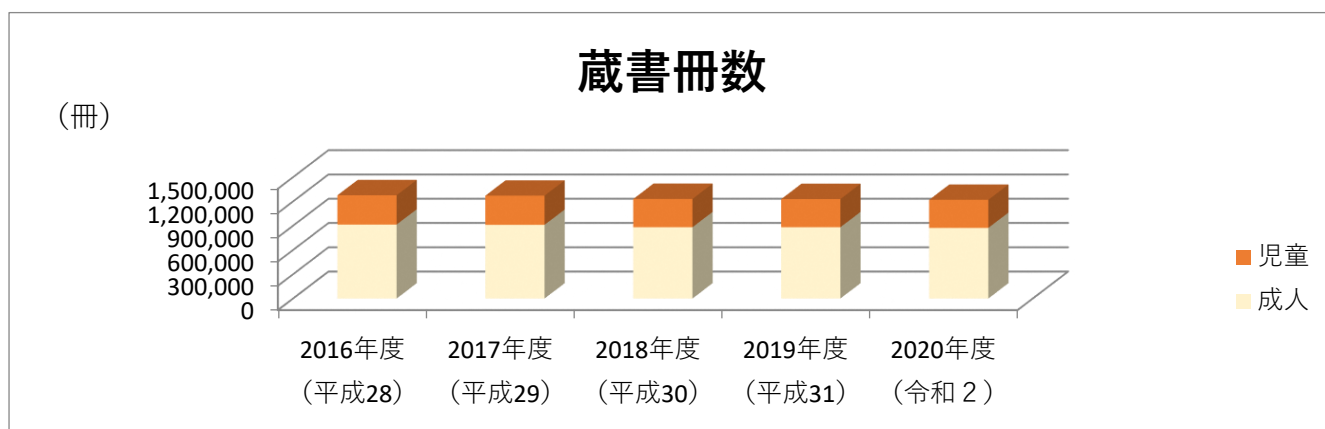
項目	会計年度	令和2年度決算		令和3年度当初予算	
		決算額	構成比	予算額	構成比
1 人件費		508,148,445	41.937%	491,955,000	45.627%
2 分館(7カ所)管理運営経費		360,965,126	29.790%	360,699,000	33.453%
3 分室(7カ所)管理運営経費		12,004,246	0.991%	5,478,000	0.508%
4 図書館行事経費		29,814	0.002%	37,000	0.003%
5 図書館資料購入経費		69,945,906	5.773%	58,000,000	5.379%
6 障害者の利用促進経費		880,065	0.073%	1,560,000	0.145%
7 施設維持補修経費		69,941,674	5.772%	38,376,000	3.559%
8 車両管理経費		482,798	0.040%	280,000	0.026%
9 各種負担金		58,000	0.005%	62,000	0.006%
10 図書館等巡回委託事業経費		14,121,985	1.165%	16,560,000	1.536%
11 図書館オンラインシステム運営経費		36,266,128	2.993%	36,321,000	3.369%
12 中央図書館管理運営経費		54,875,068	4.529%	54,558,000	5.060%
13 子ども読書活動推進経費		260,800	0.022%	263,000	0.024%
14 図書館宅配サービス事業経費		101,250	0.008%	150,000	0.014%
15 香里ヶ丘図書館建替事業経費		65,296,213	5.389%	0	0.000%
16 *子どもに本を届ける基金積立金		3,448,444	0.285%	2,626,000	0.244%
17 中央図書館ESCO事業		1,375,000	0.113%	1,375,000	0.128%
18 子どもに本を届ける事業(子どもに本を届ける基金繰入金分)		486,739	0.040%	3,000,000	0.278%
19 ひらかた科学祭2020～月をめぐってしゅっぱつ開催経費(*子ども夢基金繰入金分)		741,340	0.061%	0	0.000%
20 コトレ開催経費(*子ども夢基金繰入金分)		1,398,549	0.115%	0	0.000%
21 ばばあちゃんとあそぼう!～さとうわきこ絵本原画展開催経費(*子ども夢基金繰入金分)		0	0.000%	2,432,000	0.226%
22 チャレンジを応援@英語多読をはじめよう開催経費(*子ども夢基金繰入金分)		0	0.000%	267,000	0.025%
23 枚方市立図書館と学校図書館を結ぶ配送事業		910,800	0.075%	1,351,000	0.125%
24 新型コロナウイルス感染症対策経費		6,490,000	0.536%	0	0.000%
25 事務経費		3,471,528	0.287%	2,869,000	0.266%
図書館費 合計		1,211,699,918	100%	1,078,219,000	100%

5. 図書館統計

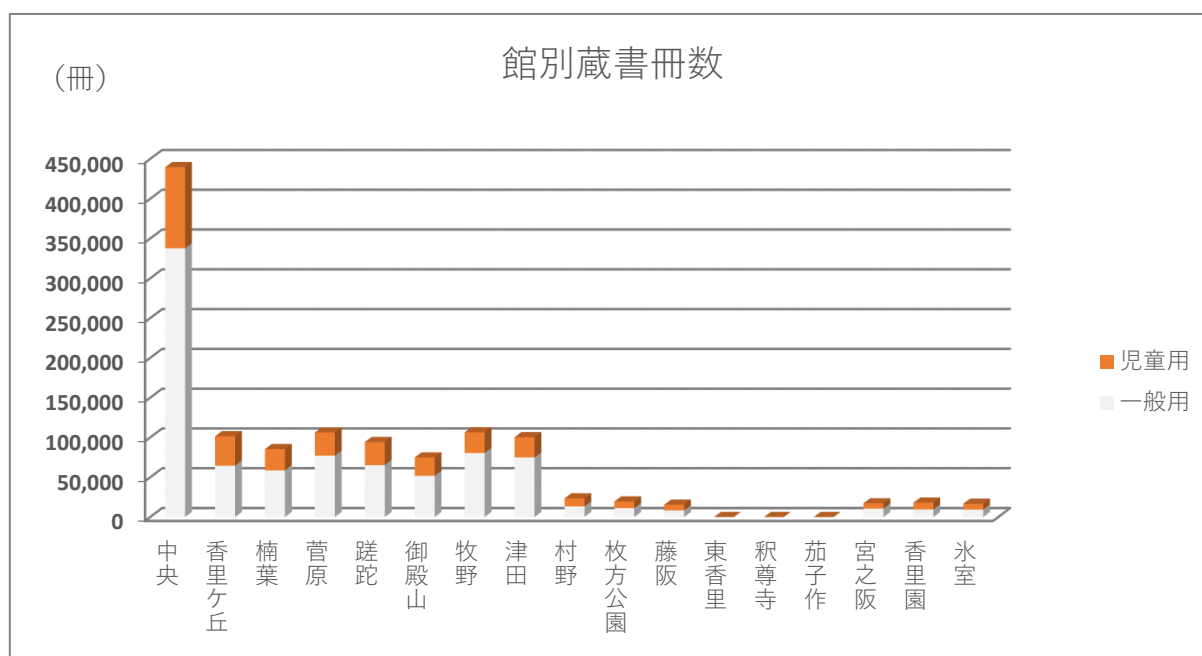
I. 資料統計

図書館名	資料受入状況								
	蔵書冊数			購入冊数			寄贈冊数		
	一般用	児童用	合計	一般用	児童用	合計	一般用	児童用	合計
総数	872,776	346,854	1,219,630	29,212	15,814	45,026	10,818	4,090	14,908
中央図書館	337,770	101,976	439,746	6,033	4,119	10,152	5,284	984	6,268
香里ヶ丘図書館	64,454	37,101	101,555	8,452	3,534	11,986	135	271	406
楠葉図書館	58,621	26,785	85,406	2,228	1,197	3,425	863	444	1,307
菅原図書館	77,209	29,027	106,236	2,198	1,046	3,244	799	487	1,286
蹉跎図書館	65,262	28,955	94,217	2,398	1,052	3,450	469	345	814
御殿山図書館	51,752	23,158	74,910	2,100	1,279	3,379	866	267	1,133
牧野図書館	80,454	25,999	106,453	2,049	1,089	3,138	329	322	651
津田図書館	74,904	25,452	100,356	2,124	1,203	3,327	537	298	835
(分館小計)	(472,656)	(196,477)	(669,133)	(21,549)	(10,400)	(31,949)	(3,998)	(2,434)	(6,432)
村野分室	13,383	10,074	23,457	278	159	437	305	123	428
枚方公園分室	11,104	8,487	19,591	313	112	425	168	63	231
藤阪分室	8,314	7,196	15,510	168	106	274	144	58	202
東香里分室	0	0	0	65	154	219	44	52	96
釈尊寺分室	0	0	0	80	99	179	11	52	63
茄子作分室	0	0	0	117	104	221	79	62	141
宮之阪分室	10,648	6,650	17,298	241	190	431	463	107	570
香里園分室	9,533	8,604	18,137	191	195	386	280	92	372
氷室分室	9,368	7,390	16,758	177	176	353	42	63	105
(分室小計)	(62,350)	(48,401)	(110,751)	(1,630)	(1,295)	(2,925)	(1,536)	(672)	(2,208)

自動車文庫分は、中央図書館に含む



図書館名	除籍冊数			雑誌		新聞		寄贈雑誌は、データ登録をしている雑誌の数。
	一般用	児童用	合計	購入	寄贈	購入	寄贈	
総数	49,582	28,474	78,056	1,079	678	55	32	
				(タイトル)		(タイトル)		
中央図書館	10,767	5,310	16,077	246	183	12	17	
香里ヶ丘図書館	458	478	936	81	62	6	0	香里ヶ丘図書館は、7月22日にリニューアルオープン。
楠葉図書館	5,544	1,337	6,881	84	98	7	4	
菅原図書館	1,740	660	2,400	78	39	6	1	
蹉跎図書館	4,371	650	5,021	70	29	6	2	
御殿山図書館	2,016	761	2,777	70	32	6	2	
牧野図書館	1,265	1,257	2,522	77	37	6	3	
津田図書館	3,200	1,312	4,512	76	19	6	3	
(分館小計)	(18,594)	(6,455)	(25,049)	(536)	(316)	(43)	(15)	
村野分室				32	23	0	0	
枚方公園分室				37	25	0	0	
藤阪分室				31	37	0	0	
東香里分室				38	2	0	0	
釈尊寺分室	20,221	16,709	36,930	40	22	0	0	
茄子作分室				33	22	0	0	
宮之阪分室				25	31	0	0	
香里園分室				30	13	0	0	
氷室分室				31	2	0	0	
(分室小計)	(20,221)	(16,709)	(36,930)	(297)	(177)	(0)	(0)	



Ⅱ. 利用者統計

図書館名	来館者数	新規登録者数			延利用者数		
		成人	児童	合計	成人	児童	合計
総数	1,278,739	5,878	1,729	7,607	1,143,898	77,480	1,221,378
中央図書館	236,394	1,330	304	1,634	179,263	12,631	191,894
香里ヶ丘図書館	174,686	2,067	624	2,691	164,865	13,772	178,637
楠葉図書館	183,873	550	191	741	169,687	11,638	181,325
菅原図書館	160,285	344	111	455	124,087	6,963	131,050
蹉跎図書館	123,019	390	94	484	103,230	5,122	108,352
御殿山図書館	80,680	231	89	320	64,393	5,250	69,643
牧野図書館	103,592	277	53	330	86,097	3,793	89,890
津田図書館	94,978	290	102	392	65,046	6,790	71,836
(分館小計)	(921,113)	(4,149)	(1,264)	(5,413)	(777,405)	(53,328)	(830,733)
村野分室	18,247	68	26	94	28,249	2,089	30,338
枚方公園分室	25,149	92	31	123	33,894	1,894	35,788
藤阪分室	6,401	15	14	29	7,957	1,215	9,172
東香里分室	4,740	11	7	18	8,003	879	8,882
積尊寺分室	2,936	6	5	11	5,359	118	5,477
茄子作分室	4,559	11	13	24	7,616	440	8,056
宮之阪分室	13,692	78	16	94	23,015	1,083	24,098
香里園分室	7,855	37	20	57	12,485	1,326	13,811
氷室分室	5,916	6	18	24	4,686	950	5,636
市駅前サービススポット	27,235	47	7	54	48,814	870	49,684
(分室小計)	(116,730)	(371)	(157)	(528)	(180,078)	(10,864)	(190,942)
自動車文庫	4,502	28	4	32	7,152	657	7,809
宅配サービス					-	-	(116)

実利用者数(総数):成人 40,880人、児童 7,350人、計 48,230人。
 実利用者数とは、年度中に1回以上貸出のあった利用者の数を表す。

● 広域利用統計

	新規登録者数	延利用者数	貸出冊数
守口市	2	71	216
寝屋川市	202	3,267	12,951
大東市	6	47	137
門真市	9	134	419
四條畷市	15	81	353
交野市	142	2,784	12,581
その他	3	175	780
合計	379	6,559	27,437

広域利用とは、北河内6市(守口市・寝屋川市・大東市・門真市・四條畷市・交野市)に在住・在職・在学されている人も、枚方市立図書館・分室で登録し図書館を利用できるサービスです。

Ⅲ. 団体利用者統計

図書館名	団体登録者数				団体への貸出数			
	団体	市小中	その他	合計	団体	市小中	その他	合計
総数	169	148	117	434	20,336	7,277	20,223	47,836
中央図書館	28	21	101	150	3,218	966	17,898	22,082
香里ヶ丘図書館	14	17	5	36	1,561	804	585	2,950
楠葉図書館	16	30	4	50	2,352	1,546	660	4,558
菅原図書館	31	15	4	50	4,548	691	499	5,738
蹉跎図書館	6	11	0	17	178	542	24	744
御殿山図書館	6	27	1	34	724	1,092	306	2,122
牧野図書館	12	8	2	22	945	586	24	1,555
津田図書館	16	8	0	24	2,159	502	39	2,700
(分館小計)	(101)	(116)	(16)	(233)	(12,467)	(5,763)	(2,137)	(20,367)
村野分室	4	1	0	5	1,734	30	3	1,767
枚方公園分室	8	1	0	9	123	56	0	179
藤阪分室	4	2	0	6	275	100	1	376
東香里分室	2	1	0	3	2	50	85	137
釈尊寺分室	7	2	0	9	811	92	0	903
茄子作分室	1	1	0	2	19	50	0	69
宮之阪分室	0	1	0	1	54	69	3	126
香里園分室	0	2	0	2	7	101	59	167
氷室分室	2	0	0	2	20	0	0	20
市駅前サービススポット	3	0	0	3	59	0	37	96
(分室小計)	(31)	(11)	(0)	(42)	(3,104)	(548)	(188)	(3,840)
自動車文庫	9	0	0	9	1,547	0	0	1,547

- [注]・団体… 一般団体(家庭文庫や老人ホーム)・保育所(園)
 ・市小中… 小中学校調べ学習(学校教育支援用団体貸出)
 ・その他… 市役所、えほんのひろば、学校図書館(読書支援用)、学校司書用 等
 ・自動車文庫の団体貸出冊数は、病院など4団体への貸出数も含む。

1	星ヶ丘医療センター院内学級(小学校)	2	星ヶ丘医療センター院内学級(中学校)
3	星ヶ丘医療センター院内保育	4	星ヶ丘医療センター病児保育

IV. 貸出統計

図書館名	開館日数	個人貸出					出		
	開室日数	貸出冊数				予約受付冊数			
	巡回日数	成人	児童	合計	1日平均	前年比	成人	児童	合計
総数	4,537	1,949,530	709,900	2,659,430	586	78.39%	643,408	153,125	796,533
中央図書館	275	386,847	112,206	499,053	1,815	59.77%	51,856	11,218	63,074
香里ヶ丘図書館	287	266,938	121,050	387,988	1,352	252.21%	90,249	24,664	114,913
楠葉図書館	308	262,107	106,988	369,095	1,198	77.92%	105,086	28,050	133,136
菅原図書館	308	205,330	67,495	272,825	886	72.50%	76,953	14,878	91,831
蹉跎図書館	308	153,133	59,321	212,454	690	69.61%	58,578	12,350	70,928
御殿山図書館	308	116,084	41,984	158,068	513	80.78%	39,956	8,255	48,211
牧野図書館	308	132,266	40,329	172,595	560	78.25%	46,297	9,666	55,963
津田図書館	308	115,470	55,311	170,781	554	78.50%	31,998	7,597	39,595
(分館小計)	(2,135)	(1,251,328)	(492,478)	(1,743,806)	817	89.76%	(449,117)	(105,460)	(554,577)
村野分室	222	50,909	16,734	67,643	305	76.72%	19,407	4,811	24,218
枚方公園分室	223	52,355	22,367	74,722	335	80.94%	26,775	7,839	34,614
藤阪分室	177	15,887	5,590	21,477	121	84.90%	5,121	1,581	6,702
東香里分室	176	14,795	5,414	20,209	115	54.61%	5,485	1,258	6,743
釈尊寺分室	178	9,746	2,904	12,650	71	57.13%	3,709	661	4,370
茄子作分室	176	12,815	3,851	16,666	95	52.62%	5,808	1,207	7,015
宮之阪分室	176	39,748	11,182	50,930	289	74.48%	15,938	4,424	20,362
香里園分室	177	20,930	11,288	32,218	182	85.55%	9,748	3,578	13,326
氷室分室	176	10,855	3,747	14,602	83	66.29%	2,555	487	3,042
市駅前サービススポット	305	66,223	14,711	80,934	265	88.52%	44,914	9,316	54,230
(分室小計)	(1,986)	(294,263)	(97,788)	(392,051)	197	75.97%	(139,460)	(35,162)	(174,622)
宅配サービス		(358)		(358)					
自動車文庫	141	17,092	7,428	24,520	174	63.86%	2,975	1,285	4,260

◎ステーション別貸出冊数 巡回日数及び走行距離：ひなぎく号 132日2,267km、1BOX車9日 70km

ステーション名	成人	児童	合計	ステーション名	成人	児童	合計
(1)牧野北	701	89	790	(15)北山南	1,248	341	1,589
(2)春日小学校	685	200	885	(16)北山北	531	90	621
(3)桜丘	565	548	1,113	(17)星ヶ丘医療センター	0	0	0
(4)東山	1,402	431	1,833	(18)杉山手	326	756	1,082
(5)山田池	1,487	267	1,754	(19)高野道	1,367	994	2,361
(6)長尾家具町	1,060	1,098	2,158	(20)枚方公済病院	0	0	0
(7)樋之上	394	23	417	(21)ファミリーポート ひらかた	6	102	108
(8)東中振	2,137	460	2,597	(22)すこやか広 場・きょうぶん	35	45	80
(9)招提大谷	633	15	648	(臨)香里ヶ丘中 央公園	718	336	1,054
(10)市立ひらかた病院	0	0	0	イベント他	0	0	0
(11)津田南	668	734	1,402	合計	17,092	7,428	24,520
(12)西池之宮	1,419	542	1,961				
(13)車谷	548	297	845				
(14)松風荘	1,162	60	1,222				

※新型コロナウイルス感染拡大防止の為、一部運休。該当ステーション(10)(17)(20)

V. 障害者サービス実績

(1) 登録者数

部門	視覚障害	肢体不自由	その他	合計
中央図書館	123	-	1	124

(2) 視覚障害者等に対するサービス

資料区分		点字図書	録音図書
奉仕部門		タイトル数	タイトル数
個人貸出数	中央図書館	87	3,368
	相互貸借による提供	4	3,204
	他の図書館への相互貸借(貸出)	6	512
所蔵状況	中央図書館	4,002	2,872
受入状況	中央図書館	2	36
除籍	中央図書館	0	0

対面読書実施状況			
実施館	利用者数	実施回数	サービス開始年月
中央図書館	4	51	平成17年7月
香里ヶ丘図書館	-	-	平成元年12月
楠葉図書館	1	5	昭和57年10月
菅原図書館	0	0	平成4年7月
蹉跎図書館	1	10	昭和63年9月
御殿山図書館	0	0	昭和62年11月
牧野図書館	1	11	昭和63年6月
津田図書館	0	0	平成2年10月
市駅前サービススポット	2	39	平成18年1月
合計	6	77	

音訳協力者	
部門	中央図書館
登録者数	48

※さだと中央を併用する利用者1名

(3) 障害者等対象の行事

行事		実施館	実施回数	参加人数
		中央図書館	1	33
手話でたのしむおはなし会※	中央図書館	7	79	
	中央図書館	1	13	
	中央図書館	1	58	
手話ブックトーク※	中央図書館	1	13	
日本昔話の旅&バリアフリー資料展	中央図書館	1	58	

※新型コロナウイルス感染症対策により中止回あり

(4) 協力者との連絡会

	実施回数	参加人数
音訳協力者連絡会	6	198

	実施回数	参加人数
音訳講習会(中級)講師:安田智博 11月18日、3月3日、3月17日、3月31日(全4回)	4	95
「読字障害(発達性ディスレクシア)の診断と療育—注意欠陥多動症と自閉症スペクトラム障害に高い頻度で併存—早期診断と合理的な配慮、特にICTを活用した支援の重要性」 講師:平公美智子(平公エドモ、発達クリニック院長) 郷土資料音訳学習会	1	40
	0	0

(5) 見学者受入

団体名	人数

(6) 実習受入

館名	人数

(7) 講師派遣

館・団体名	人数
全公共図書館研究集会(日本図書館協会) 事例報告「枚方市立図書館における読書バリアフリーのとりくみ」	1

VI. 相互協力

(1) 相互貸借

大阪府内		借受	貸出
北河内	交野市	30	193
	寝屋川市	52	313
	門真市	16	152
	四條畷市	9	106
	大東市	34	86
	守口市	16	53
	大阪府	3,093	183
大阪府内 (北河内除く)	大阪市	1,001	614
	能勢町	0	43
	豊能町	3	6
	池田市	31	41
	箕面市	98	154
	豊中市	240	169
	吹田市	49	420
	摂津市	2	67
	茨木市	101	306
	高槻市	33	129
	島本町	13	33
	東大阪市	108	340
	八尾市	61	105
	柏原市	9	75
	松原市	30	183
	羽曳野市	72	137
	藤井寺市	3	74
	富田林市	52	188
	大阪狭山市	17	76
	河内長野市	90	108
	千早赤阪村	0	0
	太子町	0	34
	河南町	11	13
	堺市	854	400
	高石市	7	27
	泉大津市	29	38
	忠岡町	0	26
	和泉市	81	150
	岸和田市	93	57
	貝塚市	17	41
	泉佐野市	35	69
	熊取町	15	85
	泉南市	5	12
阪南市	22	108	
岬町	0	0	
田尻町	0	16	
府立大学	5	0	
合計	6,437	5,430	

数字は各館処理分を含めた総数。

大阪府外		借受	貸出
市町村立	青森市	3	0
	さいたま市	2	0
	横浜市	2	0
	福井市	1	3
	金沢市	1	2
	静岡市	1	0
	磐田市	7	0
	瀬戸市	2	0
	名古屋市	0	11
	安城市	5	0
	豊田市	4	2
	小牧市	0	5
	田原市	0	3
	半田市	0	2
	各務原市	2	0
	米原市	0	1
	日野町	1	4
	大津市	2	12
	東近江市	4	0
	長浜市	3	0
	守山市	4	0
	野洲市	1	1
	草津市	1	2
	栗東市	1	0
	宇治市	3	4
	京田辺市	2	3
	八幡市	2	5
	京都市	2	0
	広陵町	0	2
	橿原市	0	2
	三郷町	0	3
	御所市	0	5
	大和郡山市	1	16
	上牧町	0	2
	南あわじ市	2	0
	西宮市	6	0
	神戸市	3	0
宝塚市	3	0	
三木市	7	33	
倉敷市	9	6	
総社市	1	1	
広島市	3	5	
福山市	1	0	
呉市	3	0	
長崎市	0	2	
佐賀市	1	6	
熊本市	2	0	
佐世保市	2	0	
その他	40	6	
合計	140	149	

大阪府外		借受	貸出
都道府県立	北海道	4	0
	青森県	6	0
	宮城県	0	0
	秋田県	0	0
	山形県	0	0
	福島県	0	0
	茨城県	0	0
	千葉県	1	0
	富山県	5	0
	福井県	4	0
	石川県	2	0
	神奈川県	0	0
	山梨県	2	0
	愛知県	3	0
	静岡県	6	0
	三重県	0	1
	滋賀県	23	1
	京都府	2	8
	兵庫県	4	0
	奈良県	6	0
	和歌山県	3	0
	鳥取県	10	0
	島根県	2	0
	岡山県	23	1
	広島県	2	0
	山口県	3	0
	徳島県	6	0
愛媛県	1	0	
オーテピア高知*	12	1	
香川県	1	0	
佐賀県	1	0	
ミライオン*	10	0	
鹿児島県	1	0	
宮崎県	0	1	
沖縄県	1	0	
他	大学図書館	0	1
	国会図書館	5	0
合計	149	14	

地域	借受冊数	貸出冊数
大阪府内	6,437	5,430
府外市立	140	149
府外県立等	149	14
合計	6,726	5,593

*県立と市立の合算は県立図書館として集計

(2) 複写依頼

相手館	受付
国立国会図書館	3
大学図書館	0

(3) 大学図書館等への閲覧紹介状発行 0件

(コロナ禍のため、学外者は利用不可)

用語	解説
相互協力業務	市外図書館等の相互協力には、資料の貸借や文献複写、紹介状発行業務などがある。
相互貸借	枚方市立図書館未所蔵資料などを、市外の図書館より借受けて資料提供する協力業務。※障害者・高齢者サービス関係は資料形態が異なるため別途統計でここには含まない。
複写依頼	複製物を依頼する業務。学術雑誌など貸借が不可である資料の一部を複写依頼。
紹介状	大学図書館でのみ所蔵する資料閲覧のため、公共図書館から紹介状を発行する。

VII. その他の統計

(1) 保存新聞・雑誌

①新聞縮刷版の所蔵タイトル及び所蔵館

②長期保存の雑誌(所蔵:中央)

新聞縮刷版	所蔵館名	所蔵巻次	朝日ジャーナル	昭和34年3/15号～平成4年5月
朝日新聞	中央図書館	昭和4年5月～昭和30年12月復刻版 昭和42年10月～昭和43年12月 昭和44年3月/昭和45年1月/昭和48年4月～	ジュリスト	昭和46年4月～
			世界	昭和36年4月～
日本経済新聞	中央図書館	昭和56年1月～	短歌	昭和45年1月～
毎日新聞	中央図書館	昭和46年1月～昭和49年6月 昭和55年2月～令和2年4月	中央公論	昭和38年1月～
	楠葉図書館	直近1年分程度	俳句	昭和46年1月～
読売新聞	菅原図書館	昭和58年8月～	文藝春秋	昭和40年4月～

※中央図書館で新聞デジタル版を所蔵。○読売新聞 明治・大正・昭和戦後Ⅰ・Ⅱ・Ⅲ(昭和21年～昭和55年) ※一部欠号あり
○朝日新聞 戦前データベース(昭和元年～昭和20年) ○毎日新聞全地方版(平成17年～平成30年)

(2) 複写サービス

部門(図書館)	中央	香里ヶ丘	楠葉	菅原	蹉跎	御殿山	牧野	津田
件数	560	199	439	286	236	141	183	154
枚数	4,650	590	1,661	725	929	653	516	404
部門	氷室	合計						
件数	3	2,201						
枚数	3	10,131						

(3) 集会室利用状況

部門(図書館)	中央	香里ヶ丘	楠葉	菅原	蹉跎	御殿山	牧野	津田
利用回数	622	514	30	37	54	61	78	3
							合計	1,399

(4) リサイクル図書譲与冊数

部門(図書館)	中央	香里ヶ丘	楠葉	菅原	蹉跎	御殿山	牧野	津田
団体数	0	0	0	0	0	0	0	0
団体譲与冊数	0	0	0	0	0	0	0	0
個人利用者数	1,276	115	1,065	698	59	192	165	1,052
個人譲与冊数	5,367	409	4,336	2,093	147	561	593	4,190
譲与冊数合計	5,367	409	4,336	2,093	147	561	593	4,190
部門(分室)	分室	合計						
団体数	3	3						
団体譲与冊数	20	20						
個人利用者数	727	5,349						
個人譲与冊数	2,745	20,441						
譲与冊数合計	2,765	20,461						

(5) 子どもに本を届ける事業

①図書購入

(単位:冊)

市立図書館蔵書	2,315
中央図書館 団体貸出配本用	324
合計	2,639

②子どもに本を届ける基金への積立

(単位:円)

指定寄附金	3,442,831
古書・古紙の売却 収入等	5,047
基金利子分	566
合計	3,448,444

(6) 国立国会図書館デジタル資料送信サービス

部門(図書館)	中央	香里ヶ丘	楠葉	菅原	蹉跎	御殿山	牧野	津田	
閲覧件数	14	6	15	2	2	1	4	173	
複写	件数	4	0	3	2	2	1	3	0
	枚数	71	0	43	71	12	4	52	0
							合計	217	
								15	
								253	

VIII. 学校等との連携事業

(1) 図書の団体貸出／図書館見学受入れ／学校訪問／職場体験等

学校との連携事業(学校訪問おはなし会・図書館見学受入れ)については、令和2年度も継続して市立全小学校に対しサービス案内をしました。新型コロナウイルスの影響を受けて、希望する小学校は例年より少なく、12月に予定していた学校も2回目の緊急事態宣言を受けて中止となった事例もありました。

「学校教育支援用団体貸出」の学校への搬送について、これまで教育委員会内の学校園連絡便を活用していましたが、積載量が増えたため、令和2年度より業者委託による中央図書館発着の搬送便を運行しました。しかし、新型コロナウイルスの影響を受けて学校教育支援用団体貸出の利用は少なく、搬送便の利用件数は94件でした。

学校への団体貸出図書配本事業は、読書支援用図書を業務委託の配送便により団体貸出し、配本するものです。令和2年度は、小学校36校に主に読み物を中心とした児童書をパッケージ化し、1校210冊を年2回搬送しました。

中学校職場体験については、市立全中学校で中止となりました。

	図書の団体貸出		図書館見学受入れ	学校訪問おはなし会	中学校職場体験の受入れ	
	読書支援(配本事業)・学校数	学校教育支援・受付件数	学校数	学校数	学校数	受入れ人数
中央図書館	36	140	4	0	0	0
香里ヶ丘図書館		22	1	0	0	0
楠葉図書館		38	2	2	0	0
菅原図書館		16	1	1	0	0
蹉跎図書館		13	1	0	0	0
御殿山図書館		32	1	1	0	0
牧野図書館		9	1	0	0	0
津田図書館		9	0	1	0	0
枚方公園分室		1	0	0	0	0
村野分室		1	0	0	0	0
藤阪分室		2	0	0	0	0
香里園分室		2	0	0	0	0
宮之阪分室		1	0	0	0	0
東香里分室		1	0	0	0	0
氷室分室		0	1	0	0	0
茄子作分室		1	0	0	0	0
積尊寺分室		2	1	1	0	0
市駅前						
自動車文庫						
合計	36	290	13	6	0	0

(参照) 貸出冊数団体利用者統計

(1) 市立小中学校以外の施設への訪問事業

実施館	訪問先実数	実施回数	訪問先

(2) 図書館司書課程実習生受入れ

実施館	受入れ人数
3	3

(3) 大学生インターンシップ実習生受入れ

実施館	受入れ人数
0	0

(4) 障害者庁舎内実習受入れ

実施館	受入れ人数
0	0

(5) 職業講話講師派遣(中学校)

実施館	講師派遣回数
1	1

(6) 高校生職業体験受入れ

実施館	受入れ人数

(7) 教員社会体験研修受入れ

実施館	受入れ人数

(8) 司書教諭研修等講師派遣

実施館	講師派遣回数

6. 図書館日誌

I. 令和2年度の概要

(1) 本市図書館の障害者サービス

利用者である当事者のニーズを最優先とし、障害のある人の読書機会を広げるため、各種の事業を展開しました。視覚障害者等には録音図書を提供や「対面読書サービス」（一般的には対面「朗読」）の実施、聴覚障害者には「手話ブックトーク」等を実施しました。「学習障害講演会」等も開催しました。

新型コロナウイルス感染症対策としてコミュニケーションアプリを使い、オンラインで「遠隔対面読書」を試行的に始めました。

(2) 学校図書館支援の進捗状況

4月～5月、新型コロナウイルス感染拡大防止のため、市立小中学校は臨時休校となりました。通常の教育活動再開後、市内全19中学校区に中央図書館から配置された学校司書は、司書教諭をはじめ教職員と連携して、感染防止策をとりながら学校図書館の運営に取り組みました。7月には、全小中学校の学校図書館システムの先生用端末と中央図書館の管理者用端末を更新しました。

(3) 枚方市子どもに本を届ける事業

本との出会いを通して子どもたちの夢や未来への希望を育む「枚方市子どもに本を届ける基金」の一部を活用し、香里ヶ丘図書館のリニューアルオープンに向けて新しい子どもの本を整備しました。また、小学校への読書支援団体貸出用図書の購入にも活用しました。購入冊数、子どもに本を届ける基金への積立金額は13ページを参照。

(4) 香里ヶ丘図書館のリニューアルオープン

香里ヶ丘図書館は、建て替え工事に伴い平成30年2月末に休館。予約・リクエストの受付と提供に特化したサービスを南部市民センター1階にて行うほか、香里ヶ丘中央公園での自動車文庫による巡回サービスを行ってきました。香里ヶ丘図書館は、魅力ある香里ヶ丘地域の再生と活性化及び生涯学習・健康・福祉・子育て・地域コミュニティの活性化など、さまざまな分野や多様な世代の活動の輪が広がることを目指し、隣接する香里ヶ丘中央公園との整備を一体的に進め、図書館と公園の機能連携を図りながら、令和2年7月22日にリニューアルオープンしました。

(5) 3分室の閉室

東香里・茄子作・釈尊寺分室は香里ヶ丘図書館の建て替えに伴い、令和3年2月末で閉室しました。閉室後、3分室の跡地付近に返却ポストを設置するとともに、令和3年度から自動車文庫ステーション5か所を新設、既存の春日小学校と合わせ、各エリアでは毎週自動車文庫が巡回するよう計画しました。

(6) 市駅前サービススポットの移転

市駅前サービススポットは、平成29年4月からラポールひらかた1階において開設していましたが、令和3年4月、枚方市駅直結で利便性の高いひらかたサンプラザ3号館4階に移転、また同年10月からは同施設の5階に移転して図書館サービスを提供いたします。

II 行事一覧

(1) 子ども読書活動推進事業(図書館主催)

(単位：人)

区分	行事内容	実施日・期間	講師・出演者等	参加延人数
全館	夏のおはなし会(中央)	8月1日、8月8日	職員	22
	夏のおはなし会(楠葉)	8月1日	職員	6
	夏のおはなし会(蹉跎)	8月8日	職員	32
	夏のおはなし会(牧野)	8月1日、8月8日	職員	22
	秋の図書館まつり2020	10月27日～11月9日	職員など	3,438
	ひらかた絵本まつり 読書ノートの配布	4月23日～5月12日	…	中止
	ひらかた絵本まつり(中央) リアルミッケ「こいのぼりをさがせ！」	4月23日～5月12日	…	中止
	ひらかた絵本まつり(中央) 鯉のぼりの装飾	4月23日～5月12日	…	中止
	ひらかた絵本まつり(中央) おはなし会スペシャル	4月25日、5月2日、 5月9日	職員	中止
	ひらかた絵本まつり(楠葉) おはなし会スペシャル	5月2日	職員	中止
	ひらかた絵本まつり(楠葉) 鯉のぼりと五月人形の飾りつけ	4月23日～5月12日	…	中止
	ひらかた絵本まつり(楠葉) 春のスタンプラリー	5月23日～5月12日	…	中止
	ひらかた絵本まつり(菅原) スタンプラリー	4月23日～5月12日	…	中止
	ひらかた絵本まつり(菅原) おはなし会	4月25日、4月29日、5月 2日、5月6日、5月9日	職員	中止
	ひらかた絵本まつり(菅原) MOKUブックトーク	5月3日	職員	中止
	ひらかた絵本まつり(津田) 春のスタンプラリー	4月23日～5月12日	…	中止
	ひらかた絵本まつり(津田) おはなし会スペシャル	4月25日	職員	中止
	ひらかた絵本まつり(津田) よしだるみミニ原画・パネル展	4月28日～5月2日	…	中止
	ひらかた絵本まつり(津田) よしだるみワークショップ	5月3日	よしだるみ (絵本作家)	中止
	ひらかた絵本まつり(津田)よしだる みトークショー・ワークショップ	5月6日	よしだるみ (絵本作家)	中止
	ひらかた絵本まつり(御殿山) 春のスタンプラリー	4月23日～5月12日	…	中止
	ひらかた絵本まつり(御殿山) おはなし会スペシャル	4月26日	職員	中止
	ひらかた絵本まつり(御殿山) こうさく会	5月5日	職員	中止
	ひらかた絵本まつり(牧野) 青空おはなし会	5月2日	職員	中止
	ひらかた絵本まつり(蹉跎) 本のおたのしみ袋	4月23日～	職員	中止
	ひらかた絵本まつり(蹉跎) みんなでこいのぼりをつくろう！	4月23日～5月12日	職員	中止
	ひらかた絵本まつり(蹉跎) おはなし会スペシャル	4月25日、5月2日	職員	中止

区分	行 事 内 容	実施日・期間	講師・出演者等	参加延人数
全 館	ひらかた絵本まつり(蹉跎) おはなしいっぱいおはなし会	5月6日	職員	中止
	ひらかた絵本まつり(枚方公園) おみくじ	4月23日～5月10日	…	中止
	ひらかた絵本まつり(枚方公園) リアルミッケ	4月23日～5月10日	…	中止
	ひらかた絵本まつり(枚方公園)お はなし会スペシャル	4月25日	職員	中止
	ひらかた絵本まつり(村野) 「みんなのおすすめ本」コーナー	4月24日～5月11日	…	中止
	ひらかた絵本まつり(村野) おはなし会スペシャルスタンプ	4月25日、5月2日、 5月9日	…	中止
	ひらかた絵本まつり(藤阪) 読書の木	4月24日～5月11日	職員	中止
	ひらかた絵本まつり(藤阪) ご縁文庫	4月24日～5月11日	職員	中止
	ひらかた絵本まつり(藤阪) おたのしみ工作	4月25日	職員	中止
	ひらかた絵本まつり(藤阪) こぐまちゃんの会おはなし会	5月1日	…	中止
	ひらかた絵本まつり(藤阪) おはなし会	5月2日	職員	中止
	ひらかた絵本まつり(藤阪) おはなし会スペシャル	5月9日	職員	中止
	ひらかた絵本まつり(香里園) おはなし会スペシャル	4月22日	職員	中止
	ひらかた絵本まつり(香里園) こいのぼりをつくろう	4月24日	職員	中止
	ひらかた絵本まつり(香里園) ぼくのわたしのおすすめの本	4月23日～5月12日	…	中止
	ひらかた絵本まつり(宮之阪) おはなし会スペシャル	4月25日、5月2日、 5月9日	職員	中止
	ひらかた絵本まつり(東香里) 「ぶんしつにかくれている、おりが みをさがそう」	4月23日～5月11日	…	中止
	ひらかた絵本まつり(東香里) おたのしみ工作	4月25日	職員	中止
	ひらかた絵本まつり(氷室) おはなし会スペシャル	4月25日	職員	中止
	ひらかた絵本まつり(氷室) 本を借りたらかしたしカード入れを プレゼント!	4月23日～5月11日	職員	中止
	ひらかた絵本まつり(茄子作) スペシャルスタンプ	4月23日～5月11日	…	中止
	ひらかた絵本まつり(茄子作) ちいさいぶくちゃんの会	4月23日	職員	中止
	ひらかた絵本まつり(釈尊寺) 春のおはなし会	4月25日、5月2日、 5月9日	職員	中止
	ひらかた絵本まつり(釈尊寺) 春のこぐまちゃんの会	5月8日	職員	中止
	夏のおはなし会(津田)	7月25日	職員	中止
	夏のおはなし会(御殿山)	8月9日	職員	中止

区分	行事内容	実施日・期間	講師・出演者等	参加延人数	
図書館	中央	七夕飾り	6月27日～7月12日	…	65
		枚方市子ども夢基金活用事業 講演会「英語多読をはじめよう」	10月17日	西澤 一 (国立豊田工業高等専門 門学校教授)	4
		枚方市子ども夢基金活用事業 多読ひろば「ORTに挑戦しよう」	10月17日・18日	職員	20
		子ども読書活動推進事業 子ども図書館司書体験	10月31日	職員	5
		枚方市子ども夢基金活用事業 子ども科学相談会	11月7日	本田 隆行 (科学コミュニケーター)	12
		枚方市子ども夢基金活用事業 山本省三原画展 「月をめざしてしゅっぱつ！」	11月7日～11月16日	…	538
		枚方市子ども夢基金活用事業 山本省三おはなし会	11月7日	山本 省三 (絵本作家)	35
		枚方市子ども夢基金活用事業 ワークショップ 飛び出す絵本をつくってみよう	11月8日	山本 省三 (絵本作家)	72
		枚方市子ども夢基金活用事業 中高生のための表現教室 「伝わる・揺さぶる・文章を書く」	11月28日	山田ズーニー (文章表現・コミュニケー ションインストラクター)	5
		第8回こころをつたえよう！ ひらかた朗読大会	12月6日	端田 宏三、 職員	48
		子ども読書活動推進事業 多言語で楽しむおはなし会	3月14日	Matteo Castagna、 趙 智英	43
		子ども読書活動推進事業 世界のバリアフリー児童図書展	3月15日～3月21日	共催：日本国際児童図 書評議会(JBBY)	90
		第6回中学生のビブリオバトル	3月20日	職員	11
		枚方市子ども夢基金活用事業 小惑星探査機はやぶさ2の帰還 ～そして新たな旅立ち～	3月21日	山田 哲哉 (JAXA 宇宙科学研究 所)	40
		手話で楽しむおはなし会	毎月第4土曜日	職員	79
		おはなし会つくし 乳児	毎月第2・4水曜日	職員	94
		おはなし会たんぽぽ 幼児	毎月第2・4水曜日	職員	93
		おはなし会 幼児	毎月第4を除く土曜日	職員	104
		おはなし会 小学生	毎月第4を除く土曜日	職員	142
		枚方市子ども夢基金活用事業 「ばばばあちゃんとあそぼう！」 絵本原画展	10月24日～11月3日	…	中止
	第9回中学生の調べ学習コンク ール	11月	…	中止	
	香里ヶ丘	おりがみおはなし会	10月31日	職員	8
		あおぞらおはなし会	3月30日	職員	14
		おはなし会	毎週土曜日	職員	178
		放送前㊟アニメ上映会	12月20日	「天地創造デザイン部」	中止
	楠葉	おうちで楽しくステイホーム (動画/ブックトーク)	5月5日	職員	…
		「マー子とツナゴンのぬりえ」展	6月23日～7月24日	職員	20
		スタンプラリー(夏・秋・冬)	7月25日～8月31日 10月27日～11月9日	職員	510

区分	行事内容	実施日・期間	講師・出演者等	参加延人数		
図書館	楠葉	1月4日～1月16日				
		夏やすみの「こわいはなし」	8月1日	職員	6	
		夏の工作あそび(2部構成)	8月8日	職員	5	
		あきのとしょかんクイズ	9月27日、10月4日、10月11日、10月18日	職員	95	
		笑福亭鶴笑師匠おはなしライブ	11月1日	笑福亭鶴笑 (落語家)	20	
		子ども一日図書館員	11月8日	職員	5	
		本の福袋(子ども用)	1月4日～5日	職員	50	
		おはなし会(定例)	毎週土曜日	職員	122	
		おはなし会(はじめてのえほん)	毎月第2水曜日	職員	57	
		くずは5月祭おはなし会	5月24日	職員	中止	
		夏休み宿題大作戦	7月20日～8月31日	職員	中止	
		図書館・センター合同企画 おはなしワールド	1月30日	職員	中止	
	菅原	夏のスタンプラリー	8月1日～8月31日	職員	200	
		ガラス窓に絵を描こう(宇宙)	10月18日	職員	5	
		秋のスタンプラリー	10月27日～11月9日	職員	101	
		笑福亭鶴笑師匠のおはなし会	11月3日	笑福亭鶴笑 (落語家)	18	
		音楽とおはなし会	11月7日	職員	9	
		子どもの本の福袋	3月10日～3月27日	職員	48	
		おはなし会	毎週水曜日・土曜日	職員	78	
		笑福亭鶴笑師匠とお楽しみコラボ	12月12日	笑福亭鶴笑 (落語家)	中止	
		冬のスタンプラリー	1月4日～1月11日	職員	中止	
		子どもの本の福袋	1月12日～1月19日	職員	中止	
		ガラス窓に絵を描こう (お菓子のお城)	1月16日	職員	中止	
		ビーズでプレゼントを作ろう	1月23日	職員	中止	
		絵本作家・金澤麻由子による 読み聞かせ	2月27日	金澤 麻由子 (絵本作家)	中止	
		めんこを作って遊ぼう	12月12日、3月20日	職員	中止	
		津田	七夕飾りつけ	6月13日～7月31日	職員	26
			妖怪クイズラリー	7月23日～8月31日	職員	633
	TSUDA-1 グランプリ (利用者よりアンケートで グランプリ本を募集)		9月1日～9月30日	職員	239	
	科学道 100冊 2020		9月19日～12月27日	職員	32	
	児童書 こんな本 読んだで		9月19日～11月30日	職員	155	
	ハロウィン ゲームパーティ		10月1日～11月1日	職員	408	
	TSUDA-1 グランプリ (アンケート結果に基づく 特集・貸出) (秋の読書週間事業)		10月27日～11月9日	職員	239	
	スタンプラリー (秋の読書週間事業)		10月27日～11月9日	職員	146	
笑福亭鶴笑 おはなし会	11月1日		笑福亭鶴笑 (落語家)	17		
マジックワードクリスマス	12月1日～12月27日		職員	70		
こどもの本の福袋	1月4日～1月12日		職員	56		
ポケふたコレクションカード	3月1日～		職員	710		

区分	行事内容	実施日・期間	講師・出演者等	参加延人数	
図書館	津田	アニマルエッグハント	3月20日	職員	163
		イースターに親子でイースターエッグを作ろう!	4月12日	職員	中止
		ひらかた絵本まつり 4館共通スタンプラリー	4月25日～5月10日	職員	中止
		絵本作家「よしだ るみワークショップ」	5月6日	よしだ るみ (絵本作家)	中止
		家族の写真を入れる写真立てを作ろう!	6月21日	職員	中止
		親子でクリスマスキャンドルを作ろう!	12月19日	職員	中止
		グルクンマスク おはなし会	3月27日	グルクンマスク (プロレスラー)	中止
	御殿山	ロケットをつくろう	4月18日～8月18日	職員	...
		スタンプラリー	8月1日～9月30日 10月27日～11月12日 3月1日～3月31日	職員	502
		トレジャーハンター	10月27日～11月9日	...	115
		笑福亭鶴笑師匠によるおはなし会	11月1日	笑福亭鶴笑 (落語家)	14
		本の福袋	3月1日～3月7日	職員	50
		ブックカバープレゼント	3月1日～3月31日	職員	100
		おはなし会<ちいさい子向け>	毎週日曜日	職員	138
		おはなし会<おおきい子向け>	毎週日曜日	職員	100
		プラ板工作	6月13日	職員	中止
		冬のスタンプラリー	12月23日～1月31日	...	中止
	牧野	ロビー展示「リアルサイズ古生物 図鑑」	7月28日～8月23日	職員	...
		折り紙のおはなし会	8月29日、10月31日	職員	14
		本のお楽しみ袋	10月27日～11月9日	職員	60
		子どものための図書館活用術	3月26日	職員	6
		おはなし会	毎週土曜日	職員	68
		親子で楽しむおはなし会	毎月第3水曜日	職員	45
	蹉跎	えほんのひろば	6月13日～14日	職員	中止
		クリスマスおはなし会	12月19日	職員	中止
		ぬいぐるみの図書館おとまり会	10月25日	職員	18
		本の福袋	3月1日～4日	職員	55
		子どものための図書館活用術	3月28日	職員	-
		おはなしかい	毎週土曜日	職員	95
		おはなしいっぱいおはなしかい (乳幼児向け)	毎月第1・3水曜日	職員	34
Let's play ボードゲーム		5月23日、1月11日	職員	中止	
洗濯バサミ工作		5月24日	職員	中止	
みんなでかこうよ!川のいきもの ミロコマチコワークショップ		12月20日	ミロコマチコ (絵本作家)	中止	
分室	枚方公園	おはなし会	毎週木曜日 (第2週は除く)	職員	70
		えほんの会	毎月第2木曜日	職員	26
	村野	おはなし会	毎週水・土曜日	職員	180
		工作	毎月第3金曜日	職員	78

区分	行事内容	実施日・期間	講師・出演者等	参加延人数
藤 阪	おはなし会	毎月第1・2・5 土曜日	職員	25
	おはなし会(乳幼児対象)	毎月第1 金曜日	職員	14
	工作	毎月第4 土曜日	職員	93
園 香 里	おはなし会・工作他	毎週水曜日他	職員	172
	おはなし会(乳幼児)	毎月第1 金曜日	職員	2
阪 宮 之	朝のおはなし会・昼のおはなし会	毎週水・土曜日	職員	16
	工作・その他	毎週木曜日他	職員	37
東 香 里	おはなし会・工作他	毎週土曜日他	職員	80
氷 室	8月おりがみ教室	8月の毎週月曜日	職員	62
	ババールの会	毎週木曜日	職員	2
	おはなし会	毎週土曜日	職員	44
	おたのしみ工作	毎月第3 木曜日	職員	252
	さがしてみつけて本をかりよう	毎週月・水・木・土曜日	職員	982
茄 子 作	開室40周年記念行事 『秋の音楽会&絵本とおはなし』	10月17日	ヘルマンハーブの森 職員	32
	おはなし会・工作他	毎週水曜日他	職員	36
	おはなし会(乳幼児対象)	毎月第2・4 木曜日	職員	-
寺 積 尊	その他行事	8月8日～8月18日他	職員	62
	おはなし会・工作他	毎週水・土曜日他	職員	61
合 計				13,203

[注] 定例行事についても令和2年4月1日～5月31日、12月7日～令和3年2月28日は新型コロナウイルス感染症拡大防止の観点から中止。

(2) ボランティアによるおはなし会(子ども読書活動推進事業)

(単位:人)

区分	行事内容	実施日・期間	講師・出演者等	参加延人数
図 書 館	ひらかた読書ボランティアの夏休み おはなし会 ひらりんかたりんおはなし会	8月6日	中央図書館ボランティア「ひらりんかたりん」	7
	ひらかた読書ボランティアの夏休み おはなし会 しみしばいやおはなし会	7月26日、8月23日	しみしばいや	40
	ひらかた読書ボランティアの夏休み おはなし会 ホリデーおはなし会	8月16日	ホリデーおはなし会	14
	ひらりんかたりんおはなし会	毎月5回程度	中央図書館ボランティア「ひらりんかたりん」	132
	しみしばいやおはなし会	毎月第4日曜日	しみしばいや	48
	ほっぺちゃんおはなし会	毎月第4木曜日	ほっぺちゃん	26
	おはなしソラシド	偶数月第3日曜日	ホリデーおはなし会	18
	香 里 ヶ 丘	ほっとホット絵本のおはなし会	毎月第4土曜日	ボランティア
ホリデーおはなし会		偶数月第3日曜日	ボランティア	18

区分	行事内容	実施日・期間	講師・出演者等	参加延人数	
分 室	楠葉	おはなし会	毎月第4土曜日	くずはおはなしを語る会	18
		夏休みボランティアによるおはなし会	7月25日	くずはおはなしを語る会	中止
	御殿山	紙芝居	毎月第1水曜日 〈祝日の時は第2水曜日〉	紙芝居サークル よっちゃん	13
		夏のおはなし会スペシャル	8月9日	月曜会	中止
		冬のおはなし会スペシャル	12月19日	月曜会	中止
		春のおはなし会スペシャル	3月20日	月曜会	13
	津田	ふゆのおはなし会	12月12日	月曜会	中止
		はるのおはなし会	3月13日	月曜会	13
		なつのおはなし会	7月	月曜会	中止
	牧野	ひらかた読書ボランティアの夏休みおはなし会	7月25日、8月22日	牧野おはなし 「かくれんぼ」	14
		えほんのおはなし会	毎月第4水・土曜日	牧野おはなし 「かくれんぼ」	39
		ひらかた読書ボランティアの夏休みおはなし会	7月22日	牧野おはなし 「かくれんぼ」	中止
	蹉跎	ひらかた読書ボランティアの夏休みおはなし会	7月26日、8月23日	おはなしなーじょ	11
		おはなしなーじょのおはなしかい	毎月第4日曜日	おはなしなーじょ	30
	枚方公園	おはなしふうせんおはなし会	毎月第2土曜日	おはなしふうせん	7
	藤阪	ぼけっとの会のおはなし会	毎月第3土曜日	ストーリーテリング ぼけっとの会	22
	香里園	おはなしメリーさんのおはなし会	毎月第1土曜日	おはなしメリーさん	22
	合 計				562

[注] 定例行事についても令和2年4月1日～5月31日、12月7日～令和3年2月28日は新型コロナウイルス感染症拡大防止の観点から中止。

(3) 成人対象の行事

(単位:人)

区分	行事内容	実施日・期間	講師・出演者等	参加延人数
図 書 館	大人の学校「ネコの正しい飼い方」	10月20日	関 拓真 (愛玩動物飼養管理士 講師)	21
	中央図書館バックヤードツアー	10月31日	職員	38
	大人の学校「免疫力を高める 食事のヒント」	11月17日	四井 千絵 (社会医療法人美杉会 管理栄養士)	28
	令和2年度クリスマスライブラリー コンサート	12月12日	今堀 有理 (マリンバ奏者)	中止
	大人の学校「古代の枚方」	12月15日	竹原 伸仁 (文化財課)	中止
	子ども読書活動推進事業 ボランティア養成講座	1月14日・21日	二井 治美 (草津市立図書館 副館長)	中止

区分	行事内容	実施日・期間	講師・出演者等	参加延人数	
図書館	中央	子ども読書活動推進事業 ボランティア交流会と研修会	2月25日	二井 治美 (草津市立図書館 副館長)	中止
		平和ライブラリーコンサート春	3月7日	エトロワール (吉松知佳、圓山未菜、 横田悠哉)	中止
	香里ヶ丘	リニューアルオープン記念事業 「遺跡から見た香里ヶ丘の歴史」 講演会	10月24日	森井 貞雄(大阪府文 化財保護課)	37
	香里ヶ丘	大人の塗り絵教室	11月8日	登内 敬子 (大人の塗り絵講師)	11
		リニューアルオープン記念事業 「近藤 浩志チェロコンサート」	11月23日	近藤 浩志(チェロ) 小柳 祥子(ピアノ)	50
		図書館福袋	3月1日～3月3日	職員	32
	楠葉	「健康・医療情報コーナー」開設	10月1日	職員	…
		リサイクル市(3回)	10月3日・4日、 12月5日・6日、 3月20日・21日	職員	399
		「本の福袋」(大人用)	10月27日～11月9日	職員	165
		図書館エコバッグプレゼント	10月27日～11月9日	職員	400
		巡回「里親特集」展示	11月1日～25日	職員	…
		健康・医療情報コーナー開設記念 講演会	2月6日	有吉靖則、横山亮(市 立ひらかた病院医師)	中止
	菅原	バルーンアート	10月10日	本山 幸治 (バルーンアート講師)	8
		ブックトーク	毎月第1日曜日	職員	26
		月曜日も図書館へ行こう	毎月第1・2・3・5日曜日	職員	5
		オータムティーとおはなしを楽しもう	10月16日	職員	中止
		図書館バックプレゼント	10月27日～11月9日	職員	323
		大人の本の福袋	10月27日～11月9日	職員	51
		ビブリオバトル・チャンピオン大会	2月14日	市民・職員	中止
		金澤 麻由子原画展	2月15日～2月27日	金澤 麻由子 (絵本作家)	中止
	津田	野菜づくり講習会	10月17日	農山漁村文化協会	24
		秋の読書週間事業 大人向け本の福袋	10月27日～11月9日	職員	117
		秋の読書週間事業 図書館バックプレゼント	10月27日～11月9日	職員	150
		秋の読書週間事業 リサイクルブック市	11月7日・8日	職員	162
		成人 私の一押し本	12月1日～12月15日	職員	42
	御殿山	図書館バックプレゼント	10月27日～11月12 日	職員	142
大人の本の福袋		10月27日～11月12 日	職員	127	
インターネットトラブル防止教室		4月22日	篠原 嘉一 (NTT 情報技術推進ネ ットワーク株式会社)	中止	
よしだ るみ原画展		4月28日～5月2日	よしだ るみ (絵本作家)	中止	
ビブリオバトル		5月24日	…	中止	

区分	行事内容	実施日・期間	講師・出演者等	参加延人数		
図書館	牧野	第8回地域歴史講座	10月27日	片山 正彦 (市立枚方宿鍵屋資料館学芸員)	22	
		大人のための朗読発表会	11月6日	牧内 多美子 (講師)	14	
		上達が実感できる鳥のぬりえ講座	11月29日	ひるね (画家)	9	
		図書館おたのしみ袋	3月1日～12日	職員	25	
		黒岩 多貴子水彩画原画展	3月13日～18日	黒岩 多貴子 (イラストレーター)、 合田 修二 (貼り絵作家)	374	
		俳句ポスト	通年	職員 協力:現代俳句協会	12	
		リサイクルブックフェア	6月13日～14日	職員	中止	
		初心者向けくずし字講座	10月6日・13日・20日・27日	片山 正彦 (市立枚方宿鍵屋資料館学芸員)	中止	
		バリアフリー映画上映会	12月13日	職員 協力:住友商事	中止	
	蹉跎	第7回地域歴史講座	11月27日	片山 正彦 (市立枚方宿鍵屋資料館学芸員)	18	
		黒岩 多貴子水彩画原画展	3月5日～11日	黒岩 多貴子 (イラストレーター)、 合田 修二 (貼り絵作家)	521	
		市民大学講座「地震」	6月27日	飯尾 能久 (京都大学防災研究所 地震予知研究センター)	中止	
		初心者向けくずし字講座	9月4日・9月11日・9月18日・9月25日	片山 正彦 (市立枚方宿鍵屋資料館学芸員)	中止	
	分室	枚方公園	成人読書会	毎月第3金曜日	職員	23
		村野	成人読書会	毎月第3水曜日	職員	16
		藤阪	手話の会	毎月第2・4月曜日	職員	32
成人読書会アリスの会			毎月第2水曜日	職員	12	
成人読書会ティッチの会			毎月第3水曜日	職員	14	
香里園		成人読書会	毎月第3月曜日	職員	23	
		手話の会	毎月第2・4金曜日	職員	36	
氷室		成人読書会	毎月第4土曜日	職員	14	
茄子作	成人読書会	毎月1回	職員	27		
合 計				3,550		

[注] 定例行事についても令和2年4月1日～5月31日、12月7日～令和3年2月28日は新型コロナウイルス感染症拡大防止の観点から中止。

7. 図書館のあゆみ

年	月	図書館関係事項
1952年 (昭和27年)	4月	大阪府立図書館、枚方ブックステーションを開設
1965年 (昭和40年)	2月	枚方市市民会館3階に移転、枚方市図書センターとなる
1972年 (昭和47年)	7月	地域・家庭文庫の有志が「子どもの本をひろめる会」を結成
	11月	高知・町田・調布市から市長・図書館長を招き、「図書館行政を進める協議会」を開催
1973年 (昭和48年)	2月	枚方市図書館計画策定専門委員会『枚方市図書館計画報告書』を作成
	3月	枚方市立図書館条例制定
	4月	枚方市立図書館開館
	7月	自動車文庫「ひなぎく号」巡回開始(30ステーション、車庫は磯島小) 香里・禁野・中宮・野田・津田の5分室開設
	10月	蹉跎・牧野分室開設
1974年 (昭和49年)	3月	『枚方市の公共図書館設置計画に関する研究報告書』作成
	4月	枚方公園・村野・南船橋の3分室開設
	5月	自動車文庫「ひなぎく2号」巡回開始、40ステーションに増加
	10月	山田分室開設
	11月	香里分室新築移転。建物には「香里ヶ丘図書館」と表示
1975年 (昭和50年)	9月	東香里・藤阪分室開設
1977年 (昭和52年)	6月	図書館運営委員会より『枚方市における図書館分室改善について』答申を受ける
1979年 (昭和54年)	5月	香里分室を増築し、図書館条例改正により香里ヶ丘図書館として開館。自動車文庫を磯島小から香里ヶ丘図書館に移転
	7月	釈尊寺分室開設
1980年 (昭和55年)	1月	図書館運営委員会より『枚方市立中央図書館建設計画について』の報告を受ける
	4月	「子どもの本をひろめる会」解散
	11月	『枚方市立図書館整備計画』作成
1981年 (昭和56年)	1月	茄子作分室開設
1982年 (昭和57年)	5月	楠葉図書館開館(現 楠葉生涯学習市民センターと併設) 図書館運営委員規則を廃止し、枚方市専門委員設置規則に移行
	7月	招提分室開設
1983年 (昭和58年)	4月	宮之阪分室開設
	8月	菅原図書館開館
1984年 (昭和59年)	6月	分室開室時間を延長(午後1:30～5:00)
	9月	茄子作・村野分室の日曜開室の開始
1985年 (昭和60年)	1月	香里ヶ丘図書館の開館時間延長(火～金 18:00 まで)
	5月	山田図書館開館
1986年 (昭和61年)	5月	菅原図書館、平日も午前開館開始 蹉跎図書館開館(現 蹉跎生涯学習市民センターと併設)
	4月	近畿点字図書館研究協議会(現 近畿視覚障害者情報サービス研究協議会)に加入
1987年 (昭和62年)	5月	香里園分室開設 御殿山図書館開館(現 御殿山生涯学習美術センターと併設)
	4月	全分室開室時間を延長(午後1:00～5:00)
1988年 (昭和63年)	5月	牧野図書館開館(現 牧野生涯学習市民センターと併設)
	7月	第1回「平和の船」事業に職員2名が参加
	10月	「第1回子どもの本フォーラム」開催

年	月	図書館関係事項
1989年 (平成元年)	4月	枚方図書館普及係が御殿山図書館へ移転
	5月	山田図書館、平日午前開館開始
1990年 (平成2年)	1月	枚方公園分室新装開室(「サンパーク枚方」内に枚方公園青少年センターに併設)
	3月	『枚方市立図書館十五年誌』発行
	4月	全部門の貸出制限冊数を6冊に緩和
	5月	津田図書館開館(現 津田生涯学習市民センターと併設)
	7月	『枚方市立図書館資料収集基本方針』を制定
	8月	枚方公園分室が週5日開室
	9月	楠葉図書館に点字ワープロを設置
1991年 (平成3年)	1月	宮之阪・藤阪両分室において週4日開室を開始
	3月	枚方図書館にパソコン設置 J-BISC・N-BISC による図書情報検索処理システムを導入
	7月	自動車文庫、市民病院で小児病棟へのサービスをスタート
	9月	自動車文庫市内の老人ホーム(松風荘・悠々の苑・菊花寮)に巡回を開始
	11月	聴力障害者との交流会を開催
1992年 (平成4年)	2月	枚方図書館、上海市長寧区との友好交流提携にちなんで「長寧区文庫」を開設
	4月	図書館パート職員全員(29名)非常勤職員になる 枚方公園・宮之阪・藤阪・禁野分室を除く8分室で週4日を開室
	12月	菅原図書館の開館時間を延長する(火～金 18:00 まで)
1993年 (平成5年)	3月	『枚方市内のティーンエイジャーの生活と読書についての報告書』を刊行
	4月	香里ヶ丘・菅原図書館の開館時間延長(火～金 19:00 まで)
	8月	香里ヶ丘図書館集会室増築部分の供用開始
	11月	「第2回こどもの本フォーラム」開催
	12月	香里ヶ丘図書館増改築工事完成
1994年 (平成6年)	12月	氷室分室開室
1995年 (平成7年)	4月	山田図書館、聴覚障害者にマンガの貸出を開始
	8月	自動車文庫、市民病院院内サービスを開始 第1回「北河内相互貸借担当者会議」開催
1996年 (平成8年)	6月	菅原図書館、新館準備に伴う業務電算化のため休館にはいる
	7月	分館臨時職員の非常勤化になる
1997年 (平成9年)	1月	新菅原図書館開館(現 菅原生涯学習市民センターと併設)
	7月	枚方図書館普及係が旧菅原図書館へ移転
	10月	「枚方市立図書館の図書等の譲与に関する要綱」を制定し、各図書館でリサイクル図書展を開催する
1998年 (平成10年)	3月	茄子作分室、施設改修を行い再開室
	5月	牧野図書館、聴覚障害者にマンガの貸出を開始
	10月	枚方図書館、業務電算化のため休館にはいる
1999年 (平成11年)	2月	枚方図書館、業務電算化なり再開館
	11月	香里ヶ丘図書館・自動車文庫、業務電算化のため休館にはいる
2000年 (平成12年)	1月	楠葉図書館、業務電算化のため休館にはいる
	2月	香里ヶ丘図書館・自動車文庫、業務電算化なり再開館
	4月	牧野・山田図書館でマンガ貸出の一般開放開始 楠葉図書館、業務電算化なり再開館
	8月	自動車文庫 新ひなぎく1号(LPG)運行開始
	9月	牧野図書館、業務電算化のため休館にはいる
	12月	牧野図書館、業務電算化なり再開館
2001年 (平成13年)		津田図書館、業務電算化なり再開館
	3月	自動車文庫 新ひなぎく2号(CNG)運行開始 禁野・野田・南船橋分室、分館に統廃合
	8月	関西外国語大学から図書館棟の寄附の申出

年	月	図書館関係事項
2001年 (平成13年)	9月	村野分室・分室担当事務所が市役所村野分館へ移転 蹉跎図書館、業務電算化のため休館にはいる
	10月	枚方図書館でマンガの貸出を開始
	11月	御殿山図書館、業務電算化のため休館にはいる 蹉跎図書館、業務電算化なり再開館
2002年 (平成14年)	1月	山田図書館、業務電算化のため休館にはいる 御殿山図書館、業務電算化なり再開館
	3月	山田図書館、業務電算化なり再開館 枚方市立図書館のホームページを開設 市内各図書館に市民用のイントラネット端末が配置
	4月	市政運営方針に中央図書館が明記される
	7月	全部門の貸出制限冊数を12冊に緩和 9図書館の開館時刻を午前10時に繰り上げる 村野分室の開室時刻を午前10時30分に繰り上げる 村野・茄子作分室の土・日隔週交代開室から、土曜開室に改める 村野分室でマンガの貸出を開始
	10月	北河内7市における図書館の広域利用を開始
2003年 (平成15年)	1月	図書館のホームページにおいて蔵書検索を開始 茄子作分室でマンガの貸出を開始
	2月	枚方市中央図書館整備推進協議会から、(仮称)枚方市立中央図書館に関する報告を提出される
	3月	東香里分室でマンガの貸出を開始
	7月	(仮称)枚方市立中央図書館整備構想策定 香里ヶ丘図書館、宮之阪分室でマンガの貸出を開始
	12月	香里ヶ丘図書館集会室(隣接)を廃止(平成16年2月に市長公室市民活動課に貸付)
2004年 (平成16年)	2月	手話による読み聞かせの開催
	3月	『枚方市立図書館グランドビジョン』策定
	4月	日本語の字幕付ビデオの貸出を開始 全館・全分室でマンガの貸出予約サービス実施 市史編さん事業が総務部法制室から枚方市立図書館に所管替え
	7月	香里園分室でマンガの貸出を開始
	8月	『枚方市立図書館システム再構築プラン』策定
	11月	図書館ホームページの蔵書検索方法がカナ検索から漢字検索へバージョンアップ 中央図書館開館準備のため枚方図書館を休館。新聞・雑誌の閲覧および予約図書受付業務に限定してサービスを継続
2005年 (平成17年)	3月	枚方図書館閉館(市民会館サービスコーナーは継続)。山田図書館閉館。招提分室閉室。中央図書館開館のため招提団地・田口団地・小倉の各ステーション廃止 御殿山図書館でマンガの貸出を開始
	4月	地域館・分館の開館時間を午前9時30分に繰り上げる 開架冊数11万5千冊、収蔵可能冊数50万冊、閲覧フロア4フロアを持つ中央図書館を開館(4月17日)。中央図書館の祝日開館も同時開始 図書館ボランティア活動開始
	6月	山田分室開室(6月4日)
	7月	氷室分室でマンガの貸出を開始(7月2日)
	9月	村野分室・枚方公園分室にコンピュータを導入し、ネットワーク化を図る(9月7日) 招提小学校図書室を毎週土曜日、地域に開放(9月24日)
	11月	市民会館サービスコーナー閉室(11月6日) 暗唱大会開催(11月12日) 音訳協力者養成講座(デジター専用機器操作講習会)開催(全2回)

年	月	図書館関係事項
2006年 (平成 18 年)	1月	枚方市駅前新たなサービスポイントとして、関西医科大学附属枚方病院情報交流センター内に「市駅前サテライト」開設(1月7日)。市駅前サテライトの祝日開館も同時開始 市駅前サテライト開館に伴い、「ラポールひらかた」内で対面読書を開始 「手話でたのしむおはなし会」の開催を開始
	2月	視覚障害者向け中央図書館見学会・利用説明会を開催
	3月	字幕挿入技術講習会を開催(全5回) 中央図書館利用案内の映像版「聴覚障害者のための利用案内」(日本語字幕・手話付)が完成
	6月	「枚方市子ども読書活動推進計画」の策定 藤阪分室でマンガの貸出を開始(6月2日)
	11月	子育て支援のための「ふれあいルーム」試行開始(中央図、蹉跎図)
	12月	ブックスタート・リーフレット『あかちゃんのためのはじめてのえほん』作成
		中央図書館「軽食・喫茶コーナー」出店開始
2007年 (平成 19 年)	3月	聴覚障害者対象 図書館利用説明会・見学会実施(3月18日)
	5月	子育て支援のための「ふれあいルーム」本格実施(この後、市内各図書館で定期的に「ふれあいルーム」を実施)
2008年 (平成 20 年)	3月	視覚障害のある利用者との交流会実施
	6月	東池之宮ステーションの設置場所を池之宮1丁目27番地から移転
	8月	月見丘ステーションを廃止。山之上ステーションを新設 自動車文庫ステーションの高田を春日小学校へ、長尾西を西長尾小学校に名称変更
	9月	北河内7市図書館合同講演会
2009年 (平成 21 年)	4月	藤阪・香里園・宮之阪・東香里・氷室・茄子作・釈尊寺分室、業務電算化。これにより市内すべての図書館の業務が電算化となる 全分館において祝日開館を始める
	7月	商用データベース利用開始
	10月	インターネットを経由した図書館資料予約の受け付け開始
	12月	招提小学校図書室活用事業の終了
2010年 (平成 22 年)	3月	菊花寮ステーションを廃止 自動車文庫での保育園等の団体貸出を終了
	7月	「光のアート・虹がいっぱい」を開催(中央図書館開館5周年記念事業)
	8月	自動車文庫 ひなぎく1号運休
	9月	池之宮ステーションを休止
	10月	「今中家文書・三浦家文書」文化財指定記念事業を開催(中央図書館開館5周年記念事業)
	12月	中央図書館ボランティア・グループ「ひらりんかたりん」結成5周年事業を開催(中央図書館開館5周年記念事業)
2011年 (平成 23 年)	1月	落合恵子氏講演会「絵本は心の処方箋」を開催(中央図書館開館5周年記念事業)
	2月	茄子作分室開室30周年記念行事「人形劇」を開催
		図書館及び枚方市ホームページをリニューアル
	7月	『枚方市立図書館第2次グランドビジョン』を策定 こども夢基金「奏でる絵本、語る音」を開催(7月17日～9月4日)
	9月	予約システムの改修とコンピュータサーバ・中央図書館端末の入れ替え
	10月	分館にBDS(ブックディテクションシステム)を設置
		絵本作家によるワークショップ「スズキコージさんとお面を作ってパレードしよう!」開催 セット予約・カート方式の実施及び蔵書検索をリニューアル 中央図書館に自動貸出機を追加
	11月	自動車文庫 ひなぎく1号を岩手県の被災地で活動するボランティア団体に寄贈
12月	枚方市立図書館条例施行規則の全部改正	

年	月	図書館関係事項
2012年 (平成24年)	3月	枚方市立図書館蔵書計画策定
	4月	図書館を社会教育部が所管する教育機関として改編、市史資料室は文化財課に移管される。
		中央図書館子どものフロアの開館時間を平日午後7時までに延長
		長期延滞資料のある利用者に対して貸出制限を開始(5月末から適用)
		サプリ村野の耐震補強・リニューアル工事のため村野分室が2013年3月末まで休室 図書館ホームページで予約順位を表示
6月	第2次枚方市子ども読書活動推進計画策定	
2013年 (平成25年)	1月	楠葉図書館給排水、バリアフリー工事のため閲覧室を利用停止し、予約資料の貸出のみ行う(1月7日～2月15日)
	2月	蹠蹠図書館給排水、バリアフリー工事のため閲覧室を利用停止し、予約資料の貸出のみ行う(2月4日～3月15日)
	4月	サプリ村野及び村野分室がリニューアルオープン
	7月	宮之阪分室開室30周年記念行事「人形劇」を開催
	11月	うたと音楽のおはなし会を中央図書館ロビーで開催、以後毎月開催
	12月	枚方公園分室、空調設備改修のため休室(12月1日～2月15日)
2014年 (平成26年)	1月	「はたちの集い」のしおりに図書館グッズの引き換えチケットを盛り込む
	5月	自動車文庫悠々の苑、村野東ステーションを廃止
	6月	学校司書を市内の3中学校区に配置 自動車文庫池之宮ステーションを廃止し、「桜丘北小学校」を新設
	7月	図書館条例施行規則を改正し、図書宅配サービスを開始
	8月	藤阪・宮之阪分室で午前開室を試行(8・9月)
		自動車文庫枚方ハイツステーションを高野道南公園に移設し、8月に名称を「高野道」とする
		「これからの図書館運営に関する、意見聴取会」を3回実施
9月	「学校への団体貸出図書配本事業」を開始	
	楠葉図書館空調設備工事のため閲覧室を利用停止し、予約資料の貸出のみ行う(9月3日～12月28日) 国立国会図書館デジタル資料送信サービスの供用を中央図書館で開始	
2015年 (平成27年)	1月	牧野図書館給排水設備工事のため、閲覧室を利用停止し、予約資料の貸出のみ行う(1月9日～2月28日) 「これからの図書館運営に関する、利用者説明会」を2回開催
	3月	第1回中学生のビブリオバトル開催
	4月	17日、中央図書館の開館十周年、年間通じ記念事業を開催
		「学校への団体貸出図書配本事業」本格実施(14校から20校へ配送拡大)
	6月	藤阪分室で午前開室を試行(年度末まで)
	8月	宮之阪・氷室分室で午前開室を試行(8・9月)
	10月	藤阪分室開室40周年記念行事「落語会」を開催
	11月	自動車文庫 ひなぎく号買い換え
12月	東香里分室開室40周年記念行事「科学あそび」を開催	
2016年 (平成28年)	1月	枚方信用金庫からの指定寄附金を元にリフト付貨物車を購入
	3月	『枚方市立図書館第3次グランドビジョン』策定
		『枚方市立図書館四十年誌』を発行
4月	蹠蹠・牧野図書館、指定管理者制度導入、運営開始。月～土9時～21時開館。休館月1回	

年	月	図書館関係事項
2016年 (平成28年)	4月	学校司書を市内7中学校区に新たに配置(10中学校区配置) 枚方市子どもに本を届ける基金を設立
	9月	図書館システムリプレースのため、全館休館(9月19日～10月2日) 蹠跏図書館は、空調工事のため、9月14日から休館
	10月	全館、新システムにより再開館(10月3日から) 全分館で、国立国会図書館デジタル化資料送信サービス開始
	11月	宮之阪分室の平日午後6時30分までの夜間及び土曜日は午前10時30分からの 試行実施開始
2017年 (平成29年)	3月	市駅前サテライト閉室 自動車文庫の西長尾小学校、山之上小学校、桜丘北小学校ステーションを廃止 『第3次枚方市子ども読書活動推進計画』策定 『香里ヶ丘図書館建替え基本計画』策定
	4月	市駅前サービススポットをラポールひらかた1階に開設(閲覧室のない予約資料の貸出に特化) 「学校への団体貸出図書配本事業」を20校から30校へ拡大
	5月	『枚方市立図書館分室等の見直しに関する基本的な考え方』策定
	7月	市制施行70周年記念事業 絵本作家のキラメキひろば「三浦太郎絵本原画展&ワークショップ」開催
	8月	自動車文庫 大峰ステーションを廃止 図書館内及び雑誌カバーへの広告掲示事業を開始
	9月	枚方市子どもに本を届ける基金を活用して、児童書を購入して子ども達に届ける 子どもに本を届ける事業を開始
	10月	自動車文庫 東池之宮ステーションを廃止 香里園分室30周年記念行事「落語」を開催
	11月	自動車文庫 ファミリーポートひらかた、すこやか広場・きょうぶん、枚方公済 病院の巡回開始
	2018年 (平成30年)	3月
4月		楠葉・菅原・御殿山・津田図書館、指定管理者制度導入、運営開始。月～土9 時～21時開館。休館月1回 「香里ヶ丘図書館・中央公園の一体的な整備の考え方」策定 香里ヶ丘図書館代替サービススポットを南部生涯学習市民センターに開設(予 約資料の貸出に特化)。 学校司書を、残る市内9中学校区に配置(全19中学校区に配置完了)
3月		公募によりリフト付貨物車の愛称を「カワセミ号」に決定
2019年 (平成31・ 令和元年)	7月	こども夢基金活用事業「宇宙の学校」開催(JAXA協力) こども夢基金活用事業「鉄道おもちゃの世界」開催
	7・8月	釈尊寺分室40周年記念行事「影絵」を開催
	3月	新型コロナウイルス感染症拡大防止策のため予約資料の貸出のみ実施(～5月) 「枚方市立香里ヶ丘図書館周辺3分室に係る見直し計画」策定
2020年 (令和2年)	7月	香里ヶ丘図書館リニューアルオープン、それに伴い代替サービススポット終了
	10月	茄子作分室40周年記念行事「秋の音楽会&絵本とおはなし」を開催 「英語多読をはじめよう」西澤一氏講演会開催
	11月	こども夢基金活用事業 ワークショップ「飛び出す絵本をつくってみよう」(絵 本作家:山本省三氏) こども夢基金活用事業 中高生のための表現教室「伝わる・揺さぶる・文章を 書く」(文章表現・コミュニケーションインストラクター:山田ズーニー氏)
	12月	新型コロナウイルス感染症拡大防止策のため予約資料の貸出のみ実施(～2月)

年	月	図書館関係事項
2021年 (補3年)	1月	インターネット予約の年齢制限を撤廃
	2月	東香里・茄子作・釈尊寺分室を閉室
	3月	こども夢基金活用事業「小惑星探査機はやぶさ2の帰還 ～そして新たな旅立ち～」山田哲也 JAXA 教授講演会開催
		「枚方市立図書館第4次グランドビジョン策定」

図書館サービスの推移(最近5年間)

		2016年度 (平成28)	2017年度 (平成29)	2018年度 (平成30)	2019年度 (令和元)	2020年度 (令和2)
投入に関する指標	図書館数	分館	8	8	8	8
		分室	11	11	10	10
		自動車文庫	24	24	22	22
	職員数	一般職員	50	51	39	39
		任期付職員等	67	67	57	58
	蔵書冊数	成人	913,895	910,181	881,069	880,867
		児童	362,099	360,801	349,264	347,705
		合計	1,275,994	1,270,982	1,230,333	1,228,572
	購入冊数	成人	26,534	24,500	26,633	25,239
		児童	10,394	11,870	11,460	13,005
		合計	36,928	36,370	38,093	38,244
	除籍冊数	成人	33,082	38,137	65,709	44,323
		児童	10,075	16,048	25,285	12,770
		合計	43,157	54,185	90,994	57,093
図書館経費 決算額 (単位:千円)	一般会計歳出	135,128,440	134,156,493	133,418,229	135,607,232	
	教育費	11,893,488	12,931,506	12,152,967	14,191,313	
	図書館費	1,087,339	1,137,484	1,354,386	1,439,615	
	人件費	644,920	652,305	513,304	514,159	
	物件費	372,670	415,778	771,577	854,991	
	図書購入費	58,450	58,450	58,450	58,947	
	逐次刊行物購入費	11,299	10,951	11,055	11,518	
算出に関する指標	新規登録者数	成人	6,205	5,917	6,332	6,945
		児童	2,352	2,337	2,100	2,677
		合計	8,557	8,254	8,432	9,622
	実利用者数	成人	(※)	51,774	50,166	48,596
		児童		11,562	10,200	10,143
		合計		63,336	60,366	58,739
	貸出冊数	成人	2,467,770	2,512,072	2,471,003	2,414,935
		児童	935,372	930,575	921,611	917,348
		合計	3,403,142	3,442,647	3,392,614	3,332,283
	予約受付数	成人	637,023	589,723	587,219	634,400
		児童	83,698	85,221	90,002	148,611
		合計	720,721	674,944	677,221	783,011
	団体貸出	団体数	381	439	526	518
		冊数	101,121	85,188	90,726	82,608
相互貸借	借受冊数	4,472	4,414	6,252	6,815	
	貸出冊数	6,915	6,729	6,258	5,837	
複写サービス	件数	5,921	5,477	5,357	4,751	
	枚数	24,501	23,735	21,953	21,908	
対面読書	実利用者数	13	16	15	11	
	実施回数	411	362	357	322	
点字資料貸出冊数		122	110	116	99	
録音資料貸出タイトル数		5,885	4,890	4,484	4,106	
主なサービス指数	新規登録率(新規登録者数/人口)%	2.1%	2.1%	2.1%	2.4%	
	実利用者率(実利用者数/人口)%	(※)	15.7%	15.0%	14.7%	
	市民一人あたり貸出冊数	8.4	8.6	8.5	8.3	
	新規登録者一人あたり貸出冊数	397.7	417.1	402.3	346.3	
	実利用者一人あたり貸出冊数	(※)	54.4	56.2	56.7	
	市民一人あたり蔵書冊数	3.2	3.2	3.1	3.1	
	蔵書回転率(回)	2.7	2.7	2.8	2.7	
	市民千人あたり購入冊数	91.4	90.3	94.9	95.6	
	市民一人あたり図書費(円)	145	145	146	147	
	購入図書平均単価(円)	1,583	1,607	1,534	1,541	
	貸出コスト	320	330	399	432	
	一般職員一人あたり貸出冊数	70,899	67,503	86,990	85,443	
	一般職員一人あたり奉仕人口	8,417	7,894	10,290	10,255	
	一般会計に占める図書館費の割合(%)	0.80%	0.85%	1.02%	1.06%	
枚方市人口(各年度末)		404,007	402,608	401,314	399,953	

(※)実利用者とは、年度中に1回以上貸出サービスを利用した人数だが、平成28年度はコンピュータシステムソフトの入替えにより算出することができなかった。

図書館別貸出冊数の推移(最近10年間)

		2011年度 (平成23)	2012年度 (平成24)	2013年度 (平成25)	2014年度 (平成26)	2015年度 (平成27)	2016年度 (平成28)	2017年度 (平成29)	2018年度 (平成30)	2019年度 (令和元)	2020年度 (令和2)
総数	成人	3,039,238	2,938,277	2,799,305	2,747,992	2,661,300	2,467,770	2,512,072	2,471,003	2,414,935	1,949,530
	児童	1,016,422	973,786	938,149	918,284	977,070	935,372	930,575	921,611	917,348	709,900
	合計	4,055,660	3,912,063	3,737,454	3,666,276	3,638,370	3,403,142	3,442,647	3,392,614	3,332,283	2,659,430
中央図書館	成人	934,985	850,497	750,835	789,898	673,117	586,864	667,942	692,933	637,993	386,847
	児童	221,869	213,346	193,702	206,267	213,591	196,591	198,317	208,113	196,955	112,206
	合計	1,156,854	1,063,843	944,537	996,165	886,708	783,455	866,259	901,046	834,948	499,053
分室 (～H12年度 13ヶ所・ H13年度～10ヶ所・ H17年度～11ヶ所・ H18年度～10ヶ所)	成人	449,663	426,904	430,332	435,004	431,525	389,571	360,514	375,762	373,580	294,263
	児童	162,389	147,759	151,084	164,936	164,851	147,489	133,623	142,868	142,514	97,788
	合計	612,052	574,663	581,416	599,940	596,376	537,060	494,137	518,630	516,094	392,051
自動車文庫	成人	28,996	30,208	25,728	26,460	24,183	22,624	21,339	24,434	26,119	17,092
	児童	17,327	19,905	18,484	19,541	17,434	15,574	11,771	12,097	12,280	7,428
	合計	46,323	50,113	44,212	46,001	41,617	38,198	33,110	36,531	38,399	24,520
香里ヶ丘図書館	成人	324,266	348,107	339,026	326,578	314,378	295,260	266,350	101,486	116,463	266,938
	児童	114,758	113,775	105,020	103,068	108,415	101,439	92,391	27,682	37,375	121,050
	合計	439,024	461,882	444,046	429,646	422,793	396,699	358,741	129,168	153,838	387,988
楠葉図書館	成人	340,379	323,708	331,911	269,660	344,764	326,778	331,418	341,840	332,734	262,107
	児童	132,199	124,636	127,657	92,678	129,088	125,235	133,223	144,599	140,928	106,988
	合計	472,578	448,344	459,568	362,338	473,852	452,013	464,641	486,439	473,662	369,095
菅原図書館	成人	262,625	273,524	268,963	272,404	264,539	245,511	248,129	269,438	271,995	205,330
	児童	100,972	100,720	95,249	97,898	100,663	91,935	93,469	107,066	104,332	67,495
	合計	363,597	374,244	364,212	370,302	365,202	337,446	341,598	376,504	376,327	272,825
蹉跎図書館	成人	193,947	181,685	180,385	177,729	171,692	174,828	181,966	211,731	208,432	153,133
	児童	86,821	79,644	80,390	71,490	74,951	84,909	87,896	96,966	96,770	59,321
	合計	280,768	261,329	260,775	249,219	246,643	259,737	269,862	308,697	305,202	212,454
御殿山図書館	成人	151,860	147,283	134,215	130,491	124,696	114,488	116,052	132,994	139,569	116,084
	児童	52,048	49,878	47,241	49,480	47,748	43,524	43,815	48,762	56,110	41,984
	合計	203,908	197,161	181,456	179,971	172,444	158,012	159,867	181,756	195,679	158,068
牧野図書館	成人	203,735	211,171	197,469	180,788	175,142	178,959	178,432	181,549	167,848	132,266
	児童	56,736	52,994	51,559	47,099	50,112	57,157	60,222	60,924	52,723	40,329
	合計	260,471	264,165	249,028	227,887	225,254	236,116	238,654	242,473	220,571	172,595
津田図書館	成人	148,782	145,190	140,441	138,980	137,264	132,887	139,930	138,836	140,202	115,470
	児童	71,303	71,129	67,763	65,827	70,217	71,519	75,848	72,534	77,361	55,311
	合計	220,085	216,319	208,204	204,807	207,481	204,406	215,778	211,370	217,563	170,781
図書宅配サービス (中央図書館内 数)	成人				(379)	(473)	(275)	(230)	(430)	(194)	(358)
	児童				(10)	(7)	(0)	(0)	(42)	(55)	(0)
	合計				(389)	(480)	(275)	(230)	(472)	(249)	(358)

枚方市立図書館条例 [昭和 48 年 3 月 17 日 条例第 10 号]

(設置)

第1条 本市に、図書その他必要な資料を収集し、整理し、及び保存して市民の利用に供し、その教養、調査研究、余暇活動等に資するため、図書館法（昭和 25 年法律第 118 号）の規定に基づく図書館（以下『図書館』という。）を設置する。

(名称及び位置)

第2条 図書館の名称及び位置は、次のとおりとする。

<省略 裏表紙『枚方市立図書館施設一覧』参照>

(分室等)

第3条 図書館に、分室及び自動車文庫を置くことができる。

(目的外使用許可を受けて使用する場合の使用料)

第4条 地方自治法（昭和22年法律第67号）第238条の4第7

項の規定による枚方市教育委員会の許可を受けて枚方市立香里ヶ丘図書館の多目的室（次項において「多目的室」という。）を使用する場合の使用料（以下「使用料」という。）の額は、別表に定めるとおりとする。

2 使用料は、前項の許可を受けた際に納付しなければならない。ただし、市規則で定めるときは、多目的室の使用の開始までに納付することができる。

3 既納の使用料は、還付しない。ただし、市長は、市規則で定める特別の理由があると認めるときは、その全部又は一部を還付することができる。

4 市長は、市規則で定める特別の理由があると認めるときは、使用料を減額し、又は免除することができる。

(損害賠償)

第5条 図書館の施設若しくは設備又は図書館法第3条第1号に規定する図書館資料（次条において「図書館施設等」という。）を損傷し、又は滅失した者は、これを

原形に復し、又はその損害を賠償しなければならない。ただし、枚方市教育委員会がやむを得ない事由があると認めるときは、この限りでない。

(指定管理者による管理等)

第6条 図書館（枚方市立中央図書館を除く。）の管理は、法人その他の団体であつて、地方自治法第244条の2第3項の規定に基づき枚方市教育委員会が指定するもの（以下「指定管理者」という。）に行わせるものとする。

2 指定管理者は、次に掲げる業務（前項各号に掲げる図書館に係るものに限る。）を行うものとする。

(1) 図書館法第3条各号に掲げる事項（同条第1号に掲げる事項のうち収集に関するもの及び同条第5号に掲げる事項を除く。）その他第1条に規定する目的を達成するため枚方市教育委員会が必要と認める事業の実施に関する業務

(2) 図書館施設等の維持管理に関する業務

3 第1項の規定による管理の基準は、教育委員会規則で定める。

(委任)

第7条 この条例に定めるもののほか、この条例の施行に関し必要な事項は、教育委員会規則（使用料に関する事項については、市規則）で定める。

附 則

この条例は、令和2年8月1日までの間において教育委員会規則で定める日から施行する。

別表（第4条関係）<省略>

枚方市立図書館条例施行規則 [平成 23 年 12 月 21 日 教委規則第 6 号]

(趣旨)

第1条 この規則は、枚方市立図書館条例（昭和 48 年枚方市条例第 10 号。以下条例という。）の施行について必要な事項を定めるものとする。

(開館時間及び休館日)

第2条 図書館（分室及び自動車文庫を除く。次項及び別表第1において同じ。）の開館時間及び休館日は、別表第1のとおりとする。

<省略 巻末「枚方市立図書館施設一覧」参照>

- 2 教育長は、特に必要があると認めるときは、図書館の開館時間若しくは休館日を臨時に変更し、又は図書館の休館日を臨時に設けることができる。

(分室)

第3条 枚方市立中央図書館に分室を置く。

- 2 分室の名称及び位置は、別表第2のとおりとする。

<省略 巻末「枚方市立図書館施設一覧」参照>

- 3 分室の開室時間、休室日等は、教育長が別に定める。

(自動車文庫)

第4条 枚方市立中央図書館に自動車文庫を置く。

- 2 自動車文庫の巡回の日時、場所等は、教育長が別に定める。

(入館の制限)

第5条 教育長は、次の各号のいずれかに該当する者に対し、入館を禁じ、又は退館を命じることができる。

- (1) 図書館の施設若しくは設備若しくは図書館資料(図書館法(昭和25年法律第118号)第3条第1号に規定するものをいう。以下同じ。)を損傷し、若しくは滅失し、又はそのおそれのある者
- (2) 他の入館者に危害若しくは迷惑を及ぼし、又はそのおそれのある者
- (3) 図書館の管理上必要な指示に従わない者
- (4) 前3号に掲げる者のほか、図書館の管理上支障があると認められる者

(館内での利用)

第6条 図書館資料の館内での利用は、所定の場所で行わなければならない。

(貸出しの対象者)

第7条 図書館資料の貸出しは、次の各号に掲げるものに対し、行うものとする。

- (1) 枚方市、守口市、寝屋川市、大東市、門真市、四條畷市又は交野市に在住し、在学し、又は在職する者
- (2) 枚方市に所在する5人以上で構成する団体
- (3) 前2号に掲げるもののほか、教育長が特に認めるもの

(貸出禁止の図書館資料)

第8条 次に掲げる図書館資料のうち教育長が指定したものは、貸出しを行わないものとする。

- (1) 貴重な図書館資料
- (2) 辞書、事典等
- (3) 郷土資料、行政資料等
- (4) 前3号に掲げるもののほか、特に貸出しを禁止する

必要のあるもの

(個人登録)

第9条 個人で図書館資料の貸出しを受けようとする者(第7条第3号に規定するものを除く。)は、あらかじめ個人登録を受けなければならない。

- 2 個人登録を受けようとする者は、貸出申込書(様式第1号) <省略>を教育長または条例第6条第1項に規定する指定管理者(以下「指定管理者」という。)に提出しなければならない。
- 3 貸出申込書の提出を行う者は、その際に、氏名及び住所を確認できる書類(枚方市に在学し、又は在職する者にあつては、当該者であることを確認できる書類を含む。)を提示しなければならない。
- 4 教育長又は指定管理者は、貸出申込書の提出があったときは、その内容を審査し、適当と認めるときは、個人登録を行い、貸出カード(様式第2号) <省略>を交付するものとする。

(貸出カードの有効期間)

第10条 貸出カードの有効期間は、個人登録の日から2年とする。

- 2 個人登録を受けた者は、前条第3項の書類を提示し、貸出カードの有効期間の更新を受けることができる。
- 3 前項の更新を受けた場合の貸出カードの有効期間は、当該更新の日から2年とする。

(事情変更等の届出等)

第11条 個人登録を受けた者は、貸出申込書の記載事項(年齢及び学年を除く。)に変更があったとき又は貸出カードを紛失したときは、遅滞なく、教育長又は指定管理者にその旨を届け出なければならない。

- 2 個人登録を受けた者は、貸出カードを紛失し、又は貸与したため枚方市に損害を与えたときは、その損害を賠償しなければならない。
- 3 教育長又は指定管理者は、個人登録を受けた者が次の各号のいずれかに該当するときは、その個人登録を取り消すことができる。

- (1) 偽りその他不正な手段により個人登録を受けたとき。
- (2) 第7条第1号に該当しなくなったとき。
- (3) 個人登録の日若しくは前条第2項の更新の日又は図書館資料の貸出しの日のうち最も遅い日から3年を経過したとき。

(個人への貸出し)

第12条 個人登録を受けた者は、個人で図書館資料の貸出しを受けようとするときは、貸出カードを提示しなけ

ればならない。ただし、次条第1項に規定する図書宅配サービスを利用して図書館資料の貸出しを受ける場合は、この限りでない。

(図書宅配サービス)

第13条 個人登録を受けた者のうち、枚方市に在住し、在学し、又は在職するものは、図書宅配サービス(郵送等により、図書館資料(CD、DVD及びビデオテープ(以下「CD等」という。)並びに別に定める図書館資料を除く。以下この項において同じ。)の貸出しを受け、又は図書館資料を返却することができるサービスをいう。以下同じ。)を利用することができる。

2 図書宅配サービスに要する費用は、当該図書宅配サービスを利用する者の負担とする。ただし、身体の障害等により来館が困難である者として別に定める者が利用する場合は、この限りではない。

3 前項に定めるもののほか、図書宅配サービスについては必要な事項は、別に定める。

(個人への貸出しの数量)

第14条 個人に貸出しを行う図書館資料の数量は、1人につき12点を限度とし、このうちCD等の数量は合計3点を限度とする。

(貸出期間)

第15条 個人に図書館資料の貸出しを行う期間(以下「貸出期間」という。)は、CD等以外の図書館資料については2週間(図書宅配サービスを利用する場合にあっては、2週間に郵送等に要する期間として別に定める期間を加えた期間)とし、CD等については1週間とする。ただし、教育長が別に定める場合は、この限りでない。

2 貸出期間の延長は、次の各号に掲げる図書館資料の区分に応じ、当該各号に定めるところにより行うものとする。

(1) CD等以外 次に掲げる場合の区分に応じ、それぞれ次に定めるところによる。

イ ロ以外の場合 貸出しの日から2月を限度として、貸出期間の延長の申込みの日から2週間ごと

ロ 図書宅配サービスを利用している場合 1回に限り、貸出期間の延長の申込みの日から2週間

(2) CD等 1回に限り、貸出期間の延長の申込みの日から1週間

3 次に掲げる図書館資料は、貸出期間の延長を行わないものとする。

(1) 貸出期間を超過している図書館資料

(2) 貸出しの予約のある図書館資料

(3) 枚方市以外の図書館等から借り受けている図書館資料のうち教育長が特に指定するもの

(予約及びリクエスト)

第16条 個人登録を受けた者のうち枚方市に在住し、在学し、又は在職するものは、図書館資料の貸出しの予約(以下「予約」という。)及びCD等以外の図書館資料のうち図書館に所蔵していないものの貸出しの申込み(以下「リクエスト」という。)を行うことができる。

2 予約及びリクエストの手続き等は、教育長が別に定める。

(個人への貸出しの停止)

第17条 教育長又は指定管理者は、貸出期間を60日以上超過しているにもかかわらず図書館資料の返却を行わない者及び条例第5条又はこの規則第11条第2項の規定による図書館資料に係る損害の賠償を行わない者に対し、当該返却又は賠償が行われるまでの間、図書館資料の貸出しを停止することができる。

(団体への貸出しの手続等)

第18条 団体に図書館資料の貸出しを行う場合の手続等は、教育長が別に定める。

(指定管理者による管理)

第19条 図書館(枚方市立中央図書館を除く。)の管理についての次の表の左欄に掲げる規定の適用については、これらの規定中同表の中欄に掲げる字句は、それぞれ同表の右欄に掲げる字句とする。

第2条第2項	教育長は、特に必要があると認めるときは	指定管理者は、教育長の承認を得て
第5条、第7条第3号、第8条及び第15条	教育長	指定管理者
別表第1	午前9時30分から午後7時まで	午前9時から午後9時まで
	午前9時30分から午後5時まで	午前9時から午後9時まで
	(1)月曜日 (2)12月29日から翌年の1月3日までの日 (3)館内整理日(毎月の第3木曜日)	(1)毎月の第4月曜日 (2)12月29日から翌年の1月3日までの日

別表第1備考1	日曜日、土曜日	日曜日
	午前9時30分	午前9時
別表第1備考2	館内整理日	毎月の第4月曜日

(補則)

第20条 この規則に定めるもののほか、図書館の利用に関し必要な事項は、別に定める。

附則<省略>

この規則は令和3年10月15日から施行する

別表第1(第2条関係) <省略>

備考 1 日曜日、土曜日及び休日(国民の祝日に関する法律(昭和23年法律第178号)に規定する休日をいう。以下同じ。)における開館時間は、午前9時30分から午後5時までとする。

2 館内整理日が休日に当たる場合は、休館日としない。

別表第2(第3条関係) <省略>

枚方市立図書館 蔵書計画資料収集・蔵書管理等基本方針（令和3年5月改訂）

この資料収集・蔵書管理等基本方針は、枚方市立図書館の資料収集と蔵書管理等にあたっての基本的な姿勢と枠組みを示すもので、魅力ある蔵書の構築を目指すものです。

- (1) 市立図書館は、市民の知る権利や読書の自由に奉仕する観点から、以下の姿勢で資料を収集し提供します。（注1）
 - ①多様な、対立する意見のある問題については、それぞれの立場に立つ資料を公平にかつ幅広く収集します。
 - ②資料の選定を担当する職員の、見解や趣味、嗜好、関心等によって、特定の著作を故意に収集または排除せず、市立図書館全体の蔵書バランスに留意した資料収集と蔵書の構築に努めます。また、個人、組織、団体等図書館外部からの蔵書に対する圧力や干渉に屈して、またはそれらを恐れて、公平、公正な資料選定に影響を与えないようにします。
 - ③収集資料がどのような思想や主張を持っていても、それを市立図書館が支持することを意味するものではありません。
 - ④これらの姿勢は、寄贈図書についても同様に取り扱います。
- (2) 市立図書館は基本理念（市立図書館のあるべき姿）（注2）に基づき、以下のとおり資料収集と蔵書管理等を行います。
 - ①知の源泉となる図書館資料を収集、保存し、広く市民に提供して、市民の教養や調査研究、余暇活動等に役立てます。
 - ②市民の悩みや問題の解決、行政課題の解決に役立つ資料など、市民や行政のニーズに沿った資料と情報を収集し、提供します。
 - ③子どもの読書活動を推進するため、乳幼児からの読書環境の整備（児童書の充実やメンテナンス等）に取り組みます。

- ④資料収集にあたっては、蔵書計画を策定・改訂し、計画的に収集します。
 - ⑤収集する資料の範囲、難易度、特色づくりなど、資料種別や蔵書分類ごとの資料収集基準を定めま
 - ⑥魅力ある蔵書を維持・発展させるためには、資料の収集とともに、すでに所蔵している蔵書のメンテナンスが必要です。そのために蔵書の管理・保存・除籍の基準を定めます。
- (3) その他
- この資料収集・蔵書管理等基本方針は、市民に公開し、必要に応じて改訂します。

【注釈】

（注1）「市民の知る権利や読書の自由に奉仕する観点から、以下の姿勢で資料を収集し提供します。」

日本図書館協会『図書館の自由に関する宣言（1979年改訂）』を参考にしました。

（注2）市立図書館のあるべき姿

「枚方市立図書館第2次グランドビジョン」において定めたもので、あるべき姿として以下の2点を示しました。

- 図書館は、知の源泉となる図書館資料を収集・保存し、広く市民に提供して、その教養、調査研究、余暇活動などに役立てる社会教育機関である。
- 図書館は、市民のニーズに応じて資料や情報を提供する地域の情報拠点である。

以上は、枚方市立図書館蔵書計画 資料収集・蔵書管理等基本方針（令和3年5月改訂）より抜粋。

図書館年報 2021 —2020(令和2)年度 実績—

発行 枚方市立中央図書館 令和3年10月

〒573-1159 枚方市車塚2丁目1-1

Tel 050-7105-8141 Fax 072-851-0962

<蔵書検索> 下記のアドレスからおすみください。メンテナンス等で停止することがあります。図書館HPのお知らせもご確認ください。

<https://toshokan.city.hirakata.osaka.jp/WebOpac/webopac/index.do> (パソコン用)
<https://toshokan.city.hirakata.osaka.jp/WebOpac/spopac/index.do> (スマホ用)



←スマホ用

図書館	所在地・電話番号 ※電話はIPフォンです。「050」からおかけください。	F A X ※072局	開館日・時間	休館日	
中央図書館	車塚2丁目1-1 〒573-1159	050-7105-8141	851-0962	月～木 9:30～19:00 軽読書コーナー及び土・日・祝日は9:30～17:00 ※第4火曜日が休日の場合は開館	金曜日 第4火曜日
自動車文庫 (ひなぎく号)	(自動車文庫のお問い合わせ)	050-7105-8114		各ステーションを2週間毎に巡回	月・祝日は 連休
市駅前サービススポット(予約資料の受取に特化)	岡東町12番3-502号 〒573-0032 (ひらかたサンプラザ3号館5階) ※令和3年10月16日から	050-7102-3100	843-2322	平日 9:00～19:00 土日祝 9:00～17:00 ※第4日曜日を除く	第4日曜日
香里ヶ丘図書館	香里ヶ丘4丁目2-1 〒573-0084	050-7102-3111	853-2041	月～土 9:00～21:00 日祝 9:00～17:00 ※第4月曜日が休日の場合は開館	第4月曜日
楠葉図書館	楠葉並木2丁目29-5 〒573-1118 (楠葉生涯学習市民センターと併設の1階部分)	050-7102-3113	857-8030		
菅原図書館	長尾元町1丁目35-1 〒573-0163 (菅原生涯学習市民センターと併設の1階部分)	050-7102-3115	857-0463		
蹠跚図書館	北中振3丁目27-10 〒573-0064 (蹠跚生涯学習市民センターと併設の1階部分)	050-7102-3117	834-3901		
御殿山図書館	御殿山町10-16 〒573-1182 (御殿山生涯学習美術センターと併設の地階部分)	050-7102-3119	840-2141		
牧野図書館	宇山町4-5 〒573-1143 (牧野生涯学習市民センターと併設の1階部分)	050-7102-3121	855-1022		
津田図書館	津田北町2丁目25-3 〒573-0121 (津田生涯学習市民センターと併設の2階部分)	050-7102-3123	859-6200		
分室	所在地	電話&FAX ※072局	開室日・時間		
枚方公園分室	伊加賀東町6-8 (「枚方公園青少年センター」内) 〒573-0058	844-7773	水～日 10:30～17:00	月・火 祝日	
村野分室	村野西町5-1 (「サプリ村野」(枚方市役所村野分館)内) 〒573-0042	849-2416	月水金土日 10:30～17:00	火・木 祝日	
※開室時間中、および、午後9時から翌朝9時までは返却ポストが使用できません。					
藤阪分室	藤阪西町6-4(藤阪ハイツC4棟東隣) 〒573-0158	868-1987	月水金土 13:00～17:00	日・火・木 祝日	
香里園分室	香里園町12-97(香里会館2階) 〒573-0086	831-6080			
宮之阪分室	宮之阪1丁目9-49(京阪宮之阪駅高架下) 〒573-0022	848-2421	月・水・木 13:00～18:30 土 10:30～17:00	日・火・金 祝日	
氷室分室	尊延寺3丁目1-47(氷室小学校隣) 〒573-0112	859-2562	月水木土 13:00～17:00		

【ひらかた電子図書館のご案内】

インターネットを通じてパソコンやスマートフォン、タブレット端末等から、ひらかた電子図書館所蔵の電子書籍が読めるサービスです。枚方市に在住か通勤・在学の方で、枚方市立図書館の貸出カードをお持ちかスマート登録を完了した方は利用できます。(図書館の利用者用情報端末からも電子書籍の閲覧が可能です。ただし、利用者用情報端末のご利用時間内の閲覧になります。)

詳しくは、枚方市立図書館ホームページにある「ひらかた電子図書館」のバナーをクリックするか、右記のアドレス、QRコードからアクセスしてください。 <https://www.d-library.jp/hirakata/g0101/top/>

↓スマホ用

