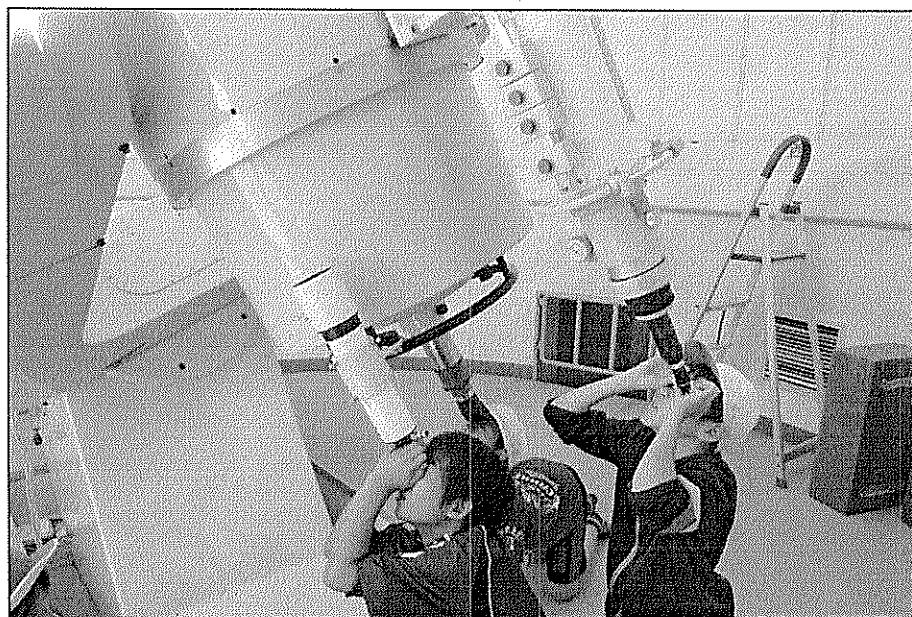


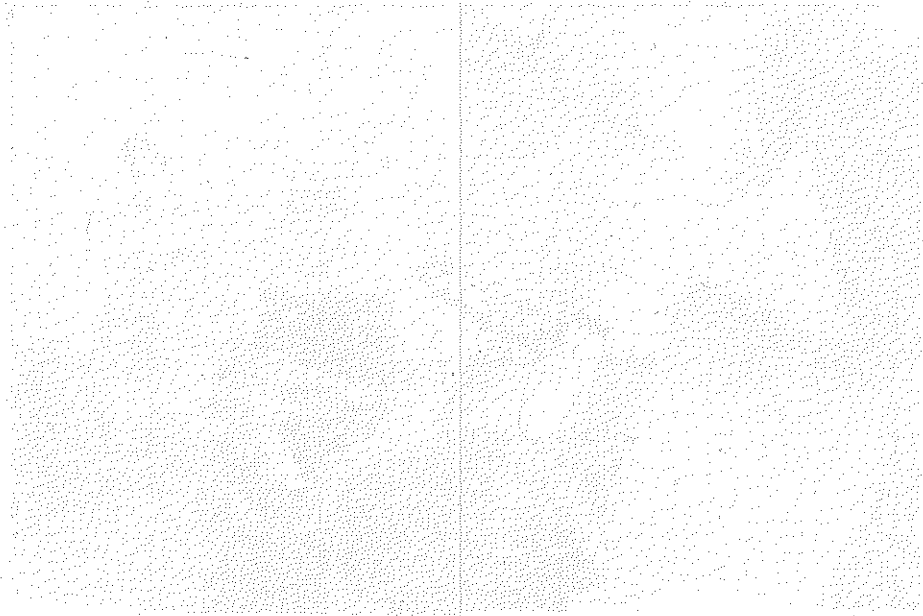
枚方の教育

(抜粋)



平成 28 年度
枚方市教育委員会

森林之心



第五卷 2004年
全書共計 100冊

3. 社会教育部の主な取り組み

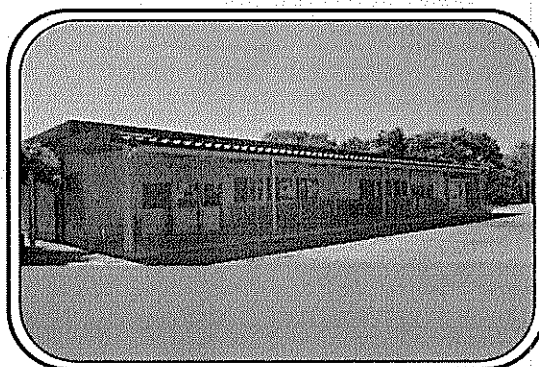
(1) 社会教育の推進

子育てや親のあり方を考える家庭教育支援事業、暮らしに役立つ社会制度等についての情報や知識を学ぶ機会を提供する社会教育基礎講座等を通じて、生涯学習の一助となる、人が地域で生きていくために必要な基礎的な知識や技術を提供し、学習する主体の形成を図ります。



(2) 留守家庭児童会室の施設整備

平成 29 年度からの対象学年の段階的拡大に向け、入室児童数の増加に対応するために必要な施設整備を行います。



蹉跎留守家庭児童会室

保護者の就労や病気等により保育を必要とする児童に、放課後に適切な遊びと生活の場を提供し、児童の健全な育成を図ります。

(3) 歴史文化遺産の保存・活用

①特別史跡百済寺跡再整備事業

市内の貴重な歴史文化遺産を活用し、まちへの愛着を育むため、整備後40年以上が経過している「特別史跡百済寺跡」について、抜本的な遺構保存工事と合わせ、憩いの場となる史跡公園としての再整備を進めます。

■特別史跡百済寺跡

東大寺大仏造立の際、百済の王族の末裔、百済王敏福は天平21年(749)陸奥国で産出した金を献上した功により、翌天平勝宝2年(750)宮内卿に任ぜられ、その後河内守を加えられました。以後、百済王氏は中宮の地に住み、奈良時代後半に氏寺として百済寺を建立したと考えられています。

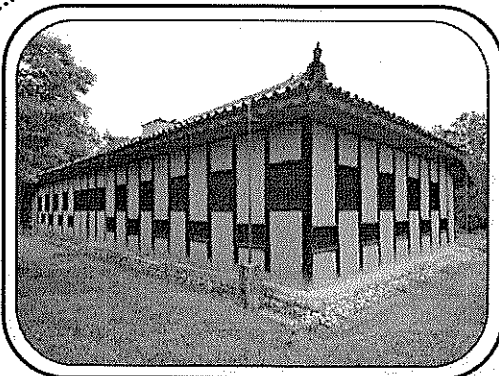


百済寺跡公園入口

②旧田中家鋳物民俗資料館耐震・改修工事

旧田中家鋳物民俗資料館は、大阪府有形文化財の田中家住宅鋳物工場と主屋を移築復原して資料館として昭和59年10月に開館しました。市有建築物耐震化実施計画に基づき耐震診断を行った結果、鋳物工場は補強工事が必要となりました。

来館者の安全及び文化財の保護のため、耐震補強を行うとともに、傷んだ部材の補修等の改修工事を実施します。(平成28年10月～平成29年8月予定)



大阪府指定有形文化財 田中家住宅鋳物工場

■旧田中家鋳物民俗資料館

鋳物工場には鋳物や鋳物師に関する資料を、主屋には農具や民具などの民俗資料を展示しています。また、市内の遺跡で発掘された弥生時代の移設住居跡や復元された弥生時代の竪穴住居があります。

平成20年に、「鋳物づくり」等ができる体験工房をオープンしました。

(4) スポーツ施策の推進

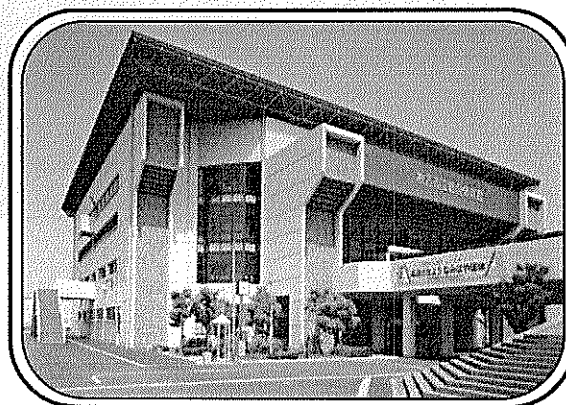
スポーツ・レクリエーションの普及振興並びに健康体力づくりや野外活動等の振興を総合的かつ計画的に推進するために、スポーツ基本法に基づき、本市の実情に即したスポーツの推進に関する計画を策定します。

また、大学のスポーツ施設を本市のスポーツ振興に活用します。



(5) 総合スポーツセンター駐車場の拡張整備

総合スポーツセンター駐車場の容量不足の解消を図るため、現在の第2駐車場用地の買い戻しを進めるとともに、送電線下用地を借り受け、臨時駐車場として整備します。



駐車場を拡張整備する総合スポーツセンター

(6) 生涯学習施設と図書館の複合施設への指定管理者制度導入

サービス向上と効率的な管理運営のため、指定管理者制度を平成 28 年 4 月から蹉跎と牧野生涯学習市民センターと図書館の複合 2 施設に導入し、その導入状況を検証して平成 30 年度の複合全 6 施設への指定管理者制度導入につなげます。

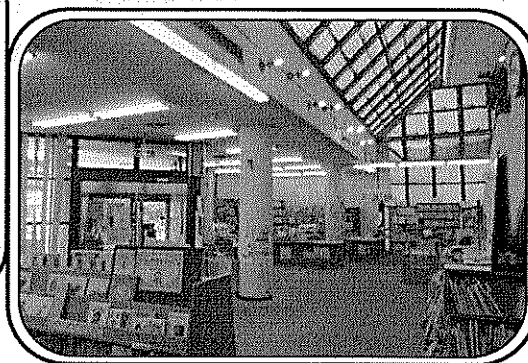


(7) 香里ヶ丘図書館の建替え事業

老朽化している香里ヶ丘図書館の建替えについての検討を進めます。



建替えの検討を進める香里ヶ丘図書館



(8) 子どもに本を届ける事業の実施

子どもの読書環境の充実のため、市民等に不要となった本の寄贈や寄附金を呼びかけます。寄贈された本は、図書館の蔵書として活用するとともに、活用できない本については売却します。その売却収入及び寄附金を「子どもに本を届ける基金」に積み立て、その基金を用いて、学校や保育所（園）、地域等に届ける本の購入を行い、団体貸出等を行います。購入した本を、各施設で調べ学習や読み聞かせなどで活用することにより、子どもたちの夢や希望、未来への想いを育みます。

「子どもに本を届ける基金」を活用し、子どもの読書環境の充実を図ります。

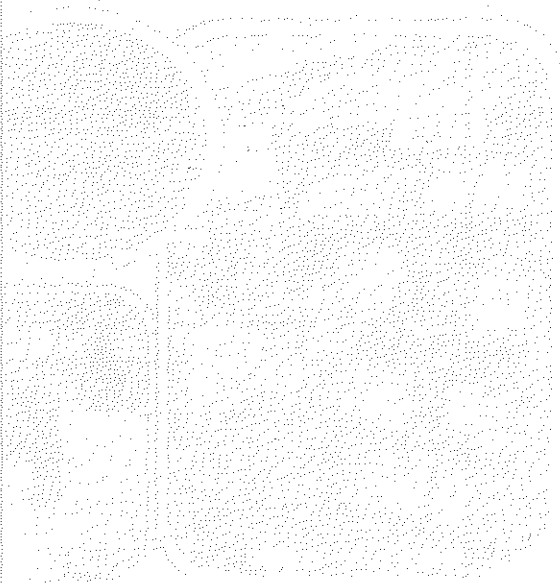
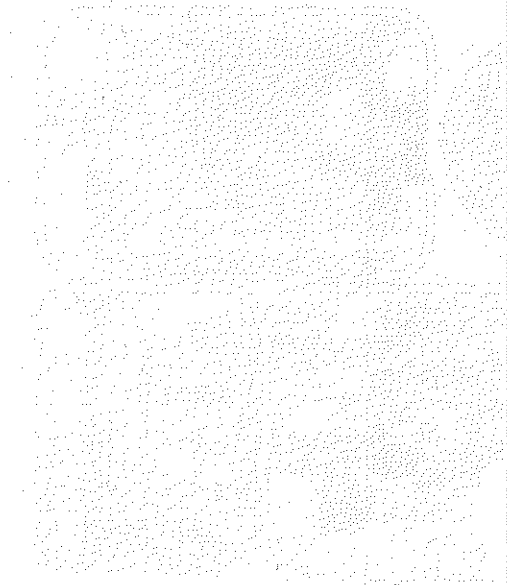
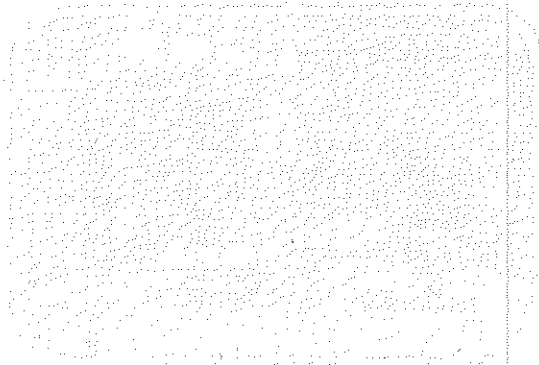


(9) 学校図書館支援事業

読書好きの子どもたちを育て子どもたちの学習活動を支援するため、学校図書館への学校司書の派遣等を行い、学校図書館支援を行います。

また、図書館コンピュータシステムの更新に合わせて、市立の小中学校の図書館コンピュータシステムによる学校図書館の蔵書データベース化・オンライン化を実施します。





26. 社会教育

(1) 社会教育委員

社会教育委員は、学校教育及び社会教育関係者、家庭教育の向上に役立てる活動を行う者、並びに学識経験者の中から、教育委員会が委嘱します。現在、13人の委員で構成し、任期は平成27年8月1日～平成29年7月31日の2年間です。社会教育委員は、社会教育に関し教育長を経て、教育委員会に助言するため、次の職務を行います。

社会教育に関する諸計画を立案すること。

定時または臨時に会議を開き、教育委員会の諮問に応じ、これに対して、意見を述べること。

前二号の職務を行うために必要な研究調査を行うこと。(社会教育法第17条)

【社会教育委員会議の開催状況】

(単位:人)

	開催日	案件名	出席委員数
第33期第7回	5月28日	<ul style="list-style-type: none"> ・高齢化社会における社会教育について ・「枚方市立図書館第2次グランドビジョン」の総括について ・その他 	7
第33期第8回	7月23日	<ul style="list-style-type: none"> ・超高齢化社会における社会教育について ・「枚方市立図書館第2次グランドビジョン」の総括及び意見書案について ・その他 	6
第34期第1回	8月7日	<ul style="list-style-type: none"> ・議長・副議長の選出について ・「枚方市立図書館第3次グランドビジョン」の策定について ・「枚方市立図書館第3次グランドビジョン」の検討について ・その他 	12
第34期第2回	9月7日	<ul style="list-style-type: none"> ・「枚方市立図書館第3次グランドビジョン」の検討について ・その他 	11
第34期第3回	10月16日	<ul style="list-style-type: none"> ・「枚方市立図書館第3次グランドビジョン」の検討について ・その他 	10
第34期第4回	11月13日	<ul style="list-style-type: none"> ・「枚方市立図書館第3次グランドビジョン」の策定について ・その他 	9

社会教育部

(2) 社会教育（人権）事業講座開催状況

① 社会教育人権啓発事業

(単位：人)

開催日	事業名	講師	参加人数
			保育人数
3月13日	虐待は、子どもも大人も苦しいねん！	島田 妙子 (一般財団法人児童虐待防止機構理事長)	32
			5

② 朝鮮語教室実施状況

(単位：人)

クラス名	期間	内容	講師	会場	参加人数
初級クラス (週1回、計40回)	通年	・文字・発音と簡単な会話を学習 ・ハングルの学習を通じて朝鮮半島の文化、歴史等を学ぶ	丁聖美 (チョンソンミ)	サンプラザ生涯学習市民センター	48

③ 講座「生きること」実施状況

(単位：人)

開催日	テーマ	講師	参加人数
10月20日	家族の絆 ～生まれてきてくれてありがとう～	元フリーアナウンサー 道志 真弓	40
10月23日	野生児がカメラマンと呼ばれるまで	主婦・チーム祐二実行委員会代表 米田 千鶴	34
10月26日	戦後70年、今振り返る戦争と障害児たちの日々	今西 美奈子	56
10月28日	～大切なあなたへ～ 伝えたいこと	元秋田県動物管理センター所長・ さかもと動物病院院長 坂本 尚志	46

[注] ・生涯学習課・人権政策室・特定非営利活動法人ひらかた人権まちづくり協会と共催。

・会場：サンプラザ生涯学習市民センター

(3) 枚方市日本語・多文化共生教室「よみかき」実施状況

(単位：回、人)

会場	開催曜日時間	実施回数	延べ参加者数
楠葉生涯学習市民センター	月・土 10時～12時	85	216
サンプラザ生涯学習市民センター	木・土 19時～21時	87	265
蹉跎生涯学習市民センター	火・水 10時～12時	87	179
牧野生涯学習市民センター	火・木・金 10時～12時	130	1,211

社会教育部

会 場	開催曜日時間	実施回数	延べ参加者数
津田生涯学習市民センター	水・金 10時～12時	87	353
菅原生涯学習市民センター	火 10時～12時 金 19時～21時	88	453
合 計		564	2,677

(4) 社会教育主催事業

人が地域で生きていく上で必要な社会制度等に関する情報や知識等を学ぶ機会を提供するため、講座や講演会を開催しています。

① 社会教育基礎講座

(単位：人)

開催日	事業名	講師等	参加人数	会場
			保育人数	
8月22日	親子で学習 知っていないと危険！家族に迫るネットトラブル～今からでもできる、身を守るためのスマホやネット利用～	篠原 嘉一 (NIT情報技術推進ネットワーク 代表)	11	メセナひらかた会館
			1	
3月18日	騙されていませんか？～悪質なネット詐欺から身を守ろう～	寺村 弓子 (財務省近畿財務局 金融サービス利用者保護推進グループ金融調査官付上席調査官)	14	メセナひらかた会館
			0	



騙されていませんか？
～悪質なネット詐欺から身を守ろう～

社会教育部

② 家庭教育支援事業

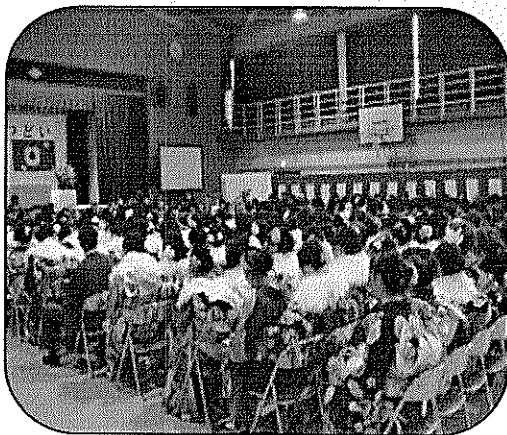
(単位：人)

開催日	事業名	講師等	参加人数	会場
			保育人数	
8月23日	ネイチャーゲームと自然観察	福原 由美子 (NPO法人 ウィズネイチャー 代表)	16	輝きプラザ きらら
9月26日	思春期セミナー 思春期の子どもの世界を知ろう！ ～思春期の子どもと親の適度な距離感～	松本 聡子 (臨床心理士・神戸女学院大学カウンセリングルームカウンセラー)	49	サンプラザ 生涯学習 市民センター
			9	
9月1日 ～ 11月26日	子育て応援・親学習講座 「親学習」はあなたの子育てを応援します 前期4回・後期4回	ひらかた親学習リーダーの会	延べ97	中央図書館
			延べ44	
1月23日	教育講演会 (市PTA協議会・市教育委員会共催) 親から子へ～幸せになる5つの法則～	木下 晴弘 (株式会社アビリティトレーニング代表)	94	地域活性化 センター
			-	
3月19日	親子で楽しむ科学工作 磁石のスゴイ世界	竹本 信之 (枚方テクノカレッジ 代表)	24	輝きプラザ きらら
			-	
3月23日	親を考えるセミナー 元気な朝は“食卓”から！	澤田 参子 (奈良文化女子短期大学 名誉教授)	13	枚方市市民会館
			5	

(5) 成人祭「はたちのつどい」実施事業

(単位：人)

開催日	実施内容	会場	対象者数	参加人数
1月11日	式典	市立19中学校体育館	4,215	2,888



27. 留守家庭児童会室運営実施状況

(1) 留守家庭児童会室運営実施状況

(単位：人)

児童会室名	定員	入室児童数	児童会室名	定員	入室児童数	児童会室名	定員	入室児童数
開成	124	116	招提	98	63	平野	98	76
山田	50	40	枚方第二	100	86	桜丘	100	92
香里	103	103	田口山	100	96	殿山第一	98	56
明倫	50	40	中宮	119	83	春日	139	111
津田	97	95	枚方	146	118	西牧野	47	28
牧野	100	100	山之上	131	90	山田東	54	51
香陽	98	80	津田南	140	140	蹉跎西	100	100
高陵	50	26	樟葉西	130	97	長尾	85	81
小倉	148	113	樟葉南	81	72	川越	50	46
樟葉	137	90	菅原東	147	106	桜丘北	100	69
殿山第二	100	75	中宮北	50	47	樟葉北	50	35
蹉跎	98	93	蹉跎東	87	63	船橋	98	81
五常	100	66	磯島	98	93	東香里	50	30
交北	87	75	氷室	100	63	伊加賀	104	104
菅原	139	97	藤阪	105	105	西長尾	89	88
		合	計			4,375		3,579

(平成27年5月1日時点)

(2) 障害のある小学5・6年生の児童の受け入れ実施状況

(単位：人)

留守家庭児童会室名	定員	入室児童数
牧野留守家庭児童会室	5	4
枚方第二留守家庭児童会室	5	2
藤阪留守家庭児童会室	5	3
伊加賀留守家庭児童会室	5	0
合計	20	9

(平成27年5月1日時点)

28. 文化財の保護

(平成 28 年 5 月 1 日現在)

(1) 市内の指定・登録文化財

① 指定文化財

[国指定文化財]

種別	名称	指定年月日	数量	所在地	所有者 [管理者]	
有形文化財	重要文化財 建造物	かたの 片基神社本殿 附 棟札	大正 6 年 4 月 5 日 昭和 39 年 5 月 26 日	1 棟 1 枚	牧野阪 2 丁目 21 番 15 号	片基神社
		交野天神社本殿 附 棟札	大正 6 年 4 月 5 日 昭和 39 年 5 月 26 日	1 棟 2 枚	楠葉丘 2 丁目 19 番 1 号	交野天神社
		交野天神社末社八幡神社本殿	大正 6 年 4 月 5 日	1 棟	楠葉丘 2 丁目 19 番 1 号	交野天神社
		巖島神社末社春日神社本殿	昭和 53 年 5 月 31 日	1 棟	尊延寺 5 丁目 9 番 11 号	巖島神社
記念物	特別史跡 史跡	くだらでら 百済寺跡	昭和 16 年 1 月 27 日 昭和 27 年 3 月 29 日		中宮西之町 4340 番	百済王神社 [枚方市]
		牧野車塚古墳	大正 11 年 3 月 8 日 昭和 55 年 2 月 19 日		車塚 1 丁目 369 番ほか	枚方市ほか
		禁野車塚古墳	昭和 47 年 3 月 22 日 平成 19 年 7 月 26 日		宮之阪 5 丁目 381 番 3 ほか	枚方市
		楠葉台場跡	平成 23 年 2 月 7 日		楠葉中之芝 2 丁目	枚方市ほか

[府指定文化財]

種別	名称	指定年月日	数量	所在地	所有者	
有形文化財	建造物	安養寺石造露盤	昭和 45 年 2 月 20 日	1 基	南楠葉 2 丁目 38 番 17 号	安養寺
		正俊寺石造十三重塔	昭和 45 年 2 月 20 日	1 基	長尾宮前 2 丁目 2 番 1 号	正俊寺
		片基神社東門 片基神社南門	昭和 47 年 3 月 31 日 昭和 52 年 3 月 31 日	2 棟	牧野阪 2 丁目 21 番 15 号	片基神社
		田中家住宅鋳物工場 田中家住宅主屋	昭和 48 年 3 月 30 日 昭和 50 年 8 月 27 日	2 棟	藤阪天神町 5 番 1 号	枚方市
	彫刻	釈尊寺木造釈迦如来立像	昭和 45 年 12 月 7 日	1 軀	釈尊寺町 1 番 10 号	釈尊寺
	工芸品	片基神社石造灯籠	昭和 45 年 2 月 20 日	1 基	牧野阪 2 丁目 21 番 15 号	片基神社
	考古資料	百済寺遺跡出土埴仏	平成 18 年 1 月 20 日	一括	藤阪天神町 5 番 1 号	枚方市教育委員会
記念物	史跡	継体天皇樟葉宮跡伝承地	昭和 46 年 3 月 31 日		楠葉丘 2 丁目 19 番 1 号	交野天神社
		伝王仁墓	昭和 13 年 5 月 11 日 平成 5 年 3 月 31 日		藤阪東町 2 丁目 2220 番 2 ほか	国・大阪府
		田口山遺跡	昭和 18 年 8 月 23 日 平成 25 年 6 月 14 日		田口山 2 丁目 2010 番 3	山田神社
	天然記念物	枚方田中邸のむく	昭和 45 年 2 月 20 日		枚方上之町 123 番 4	枚方市
		光善寺のさいかち	昭和 50 年 3 月 31 日		出口 2 丁目 8 番 13 号	光善寺

[市指定文化財]

種別	名称	指定年月日	数量	所在地	所有者 [管理者]	
有形文化財	建造物	はいなぎきのいんかんのんじしやうろう 廃渚院観音寺鐘楼	平成8年4月1日	1棟	渚元町9番23号	渚元町自治会ほか
		村野村高礼場	平成8年4月1日	1棟	村野本町10番62号先	枚方市
		鍵屋主屋	平成9年4月1日	1棟	堤町10番27号	枚方市
		大聖寺薬師堂内厨子	平成9年4月1日	1基	春日元町2丁目16番30号	大聖寺
		交野天神社末社貴船神社本殿	平成16年4月1日	1棟	楠葉丘2丁目19番1号	交野天神社
		春日神社本殿・春日神社末社若宮八幡宮本殿(津田)	平成23年4月1日	2棟	津田元町1丁目10番1号	春日神社
	彫刻	せいたいじ 清泰寺木造普賢菩薩坐像	平成8年4月1日	1躯	長尾元町1丁目11番10号	清泰寺
		清泰寺木造文殊菩薩坐像	平成8年4月1日	1躯	長尾元町1丁目11番10号	清泰寺
		浄念寺木造不動明王立像	平成9年4月1日	1躯	三矢町7番21号	浄念寺
		和田寺木造薬師如来立像	平成9年4月1日	1躯	禁野本町2丁目7番43号	和田寺
		尊延寺木造不動明王立像	平成16年4月1日	1躯	尊延寺6丁目11番1号	尊延寺
		尊延寺木造四大天王像	平成16年4月1日	4躯	尊延寺6丁目11番1号	尊延寺
		尊延寺木造地藏菩薩立像	平成16年4月1日	1躯	尊延寺6丁目11番1号	尊延寺
	安養寺木造宝冠釈迦如来坐像	平成21年4月1日	1躯	南楠葉2丁目38番17号	安養寺	
	工芸品	廃渚院観音寺梵鐘	平成8年4月1日	1口	渚元町9番23号	渚元町自治会ほか
		くしゅうおんいん 久修園院地球儀	平成14年4月1日	1基	楠葉中之芝2丁目46番	久修園院
		久修園院天球儀	平成14年4月1日	1基	楠葉中之芝2丁目46番	久修園院
	書跡 工芸品	尊延寺大般若経 附 唐櫃	平成14年4月1日 平成21年4月1日	598帖 2合	尊延寺6丁目11番1号	尊延寺
	考古資料	くずがみはいじ 九頭神廃寺出土 銅造誕生釈迦仏立像	平成9年4月1日	1躯	-	個人
	歴史資料	みうららばん 三浦蘭阪関係資料	平成22年4月1日	一括 2,716点	車塚2丁目1番1号	枚方市教育委員会
		片岡家文書	平成23年9月1日	一括 7,549点	車塚2丁目1番1号	個人 [枚方市]
	古文書	今中家旧蔵文書	平成22年4月1日	一括 3,238点	車塚2丁目1番1号	枚方市教育委員会
	民俗文化財	有形 民俗文化財	おかみ 意賀美神社の算額	平成8年4月1日	1面	枚方上之町1番12号
三之宮神社の湯釜			平成10年4月1日	1口	穂谷2丁目7番1号	三之宮神社
せんぐうえま 御殿山神社遷宮絵馬			平成14年4月1日	1面	渚本町12番55号	御殿山神社
旧田中家辨物用具と製品一式			平成19年4月1日	一式	藤阪天神町5番1号	枚方市教育委員会
記念物	史跡	鍵屋	平成10年4月1日		堤町10番27号	枚方市
		九頭神廃寺	平成19年4月1日		牧野本町1丁目210番13外	枚方市
		禁野本町遺跡	平成19年4月1日 平成19年10月1日		中宮北町50番107 中宮北町2番6号南東	枚方市 (独)都市再生機構
		光善寺(出口御坊跡)	平成22年4月1日		出口2丁目8番13号	光善寺

②登録文化財

[国登録文化財]

種別	名称	登録年月日	数量	所在地	所有者	
有形 文化財	建造物	大阪歯科大学牧野学舎本館	平成17年11月10日	1棟	枚野本町1丁目4番4号	学校法人 大阪歯科大学

[市登録文化財]

種別	名称	登録年月日	数量	所在地	所有者
有形文化財	宗左の辻の道標	平成 26 年 4 月 1 日	1 基	岡本町 3 番 4 号東側市道上	
	明治十八年洪水碑	平成 26 年 4 月 1 日	1 基	桜町 16 番地先	
記念物	仁明天皇外祖母贈正一位田口氏之墓	平成 26 年 4 月 1 日		田口 3 丁目 291 番	(土地所有者： 近畿財務局)

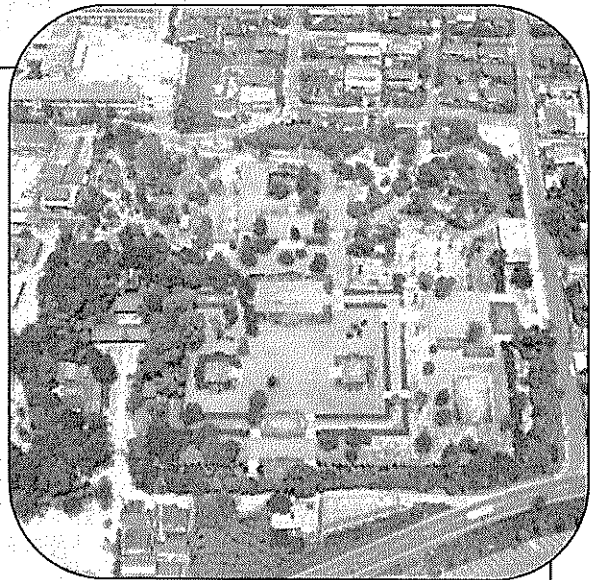
(2) 主な文化財

百済寺跡

東大寺大仏造立の際、百済の王族の末裔、百済王敬福は天平 21 年（749）に陸奥国で産出した金を献上した功により、翌天平勝宝 2 年（750）、宮内卿に任ぜられ、その後河内守を加えられました。

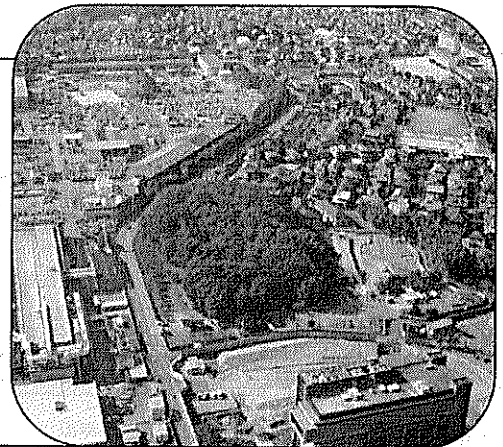
以後、百済王氏は中宮の地に住み、奈良時代後半に氏寺として百済寺を建立したと考えられています。

- ◆伽藍は南から南門・中門・東西両塔・金堂・講堂・食堂の順に配置され、回廊は中門から東西に延び両塔を囲んで金堂につながっています。
- ◆韓国慶州市にある感恩寺等の統一新羅時代の寺院跡と伽藍配置が類似することから、その関連が注目されています。
- ◆現在では礎石しか残っていませんが、昭和 27 年に特別史跡に指定され、同 42 年には全国に先がけて史跡公園として整備されました。



牧野車塚古墳

牧野車塚古墳は、穂谷川左岸の台地上に立地する前方後円墳で、全長 107.5m、後円部径 58m、前方部幅 45mを測ります。主軸線をほぼ東西にとり、周囲には周濠をめぐらせ、西側から南側にかけて外堤があります。埋葬施設の構造や副葬品は不明ですが、出土遺物の特徴や墳丘の形状などから、築造時期は古墳時代前期中頃（4世紀後半）と考えられます。大正 11 年に国の史跡に指定されました。



禁野車塚古墳

天野川に臨む低位段丘に築かれた前方後円墳です。墳丘は二段築成で主軸線をほぼ東西にとり、全長 120m、後円部径 63m、前方部幅 55mを測ります。前方部高は 3.4mで、後円部高は 9mです。

近年、測量調査が行われ、奈良県の箸墓古墳の墳形とよく似た特徴を有していることが判明しました。築造時期は古墳時代前期前半（4世紀前半）と考えられます。昭和 47年に国の史跡に指定されました。

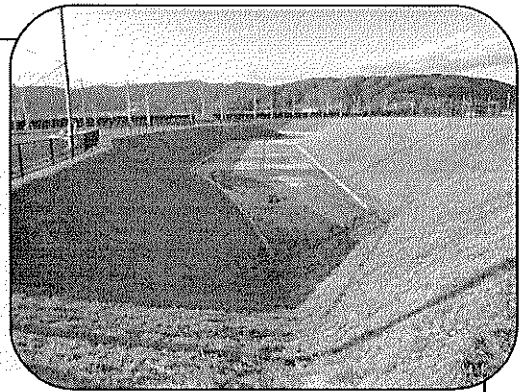


楠葉台場跡

江戸幕府が京都防衛のため、淀川沿いに築いた台場（砲台場）です。文久 3年（1863）、京都守護職会津藩主松平容保の建白により、勝海舟を設計総責任者とし、慶応元年（1865）に完成しました。

西洋の稜堡式築城技術を取り入れており、台場内に京街道を引き込んで関門機能を付加させた極めて特殊な構造です。

平成 19・20 年度に行われた確認調査では、縄張りの確定とともに南側の堀や虎口などを検出しました。平成 23年に国の史跡に指定されました。



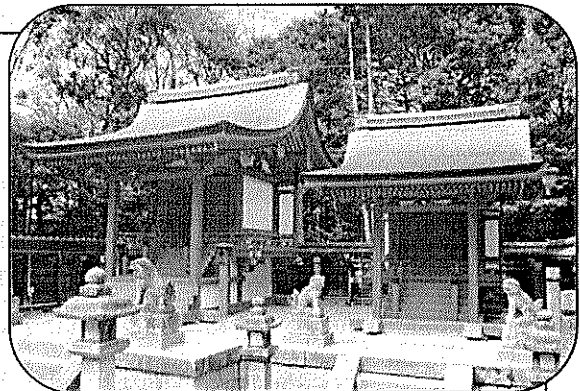
交野天神社

広い境内のほぼ中央に位置する本殿は一間社流造で、応永 9年（1402）に再建された本市で最古の建造物です。全体の外観は雄大な手法で鎌倉時代の様式を残し、彫刻は繊細で美しいものが多く、室町時代初期の様式が表されています。

末社八幡神社本殿は、本社に比較して小規模で簡単な造作になっていますが、形状その他は本社に等しく、向拝の臺股や欄間の透彫に見るべきものがあります。

ともに、大正 6年に特別保護建造物に指定され、昭和 25年に文化財保護法により重要文化財に指定されました。

平成 15～17 年度にかけて交野天神社本殿及び末社八幡神社本殿保存修理工事を実施しました。また、平成 18 年度には市指定文化財である末社貴船神社本殿の修理工事を実施しました。

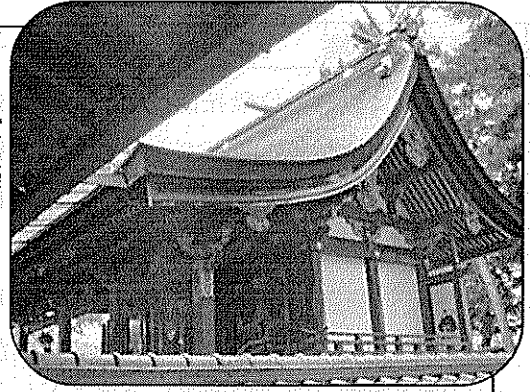


片莖神社

慶長7年(1602)、豊臣秀頼が大坂城鬼門除鎮護の社として、片桐且元に命じ社殿を再建しました。三間社流造の本殿は、極彩色の彫刻を施すなど華やかで豪壮な桃山時代の建築様式がよく残り、大正6年には特別保護建造物に指定され、昭和25年に文化財保護法により重要文化財に指定されました。

平成21年度から檜皮葺屋根の葺替と彩色塗装などの保存修理工事を実施し、平成23年12月に完了しました。

慶長7年建立の南門、室町時代後期頃の東門、鎌倉時代末期頃の石造灯籠とともに大阪府指定有形文化財です。

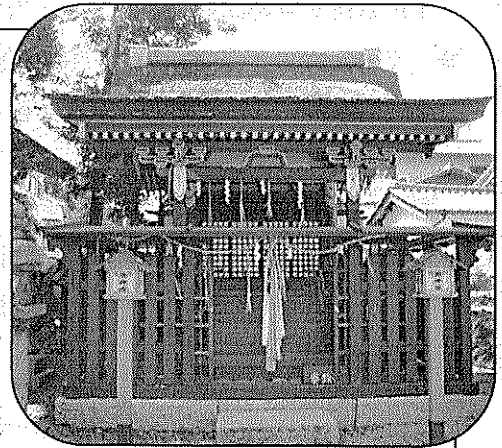


巖島神社

巖島神社本殿は、文久3年(1863)に奈良春日大社の旧殿を巖島神社本殿として譲り受けたものです。その際、元の本殿を末社春日神社本殿として移築したと伝えられています。

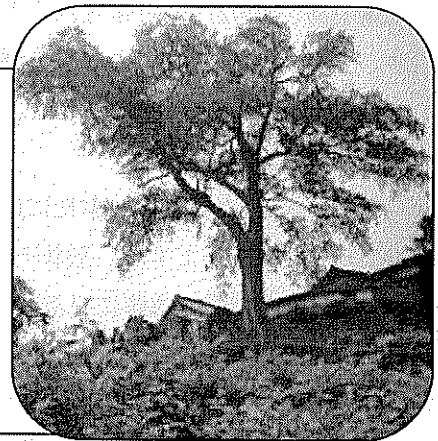
末社春日神社本殿は一間社流造で、檜皮葺です。建立年代は定かではありませんが、建築様式から室町時代中期と考えられます。縁廻り、庇廻りや造作などは後世に補修されていますが、全体的に創建当初の姿がよく残っており、比較的建立年代の古い重要な建物遺構として、昭和53年に重要文化財に指定されました。

平成6年に解体修理が実施され、彩色など創建当初の姿を甦らせました。



枚方田中邸のむく

ムクはニレ科の落葉喬木で、田中邸のむくは樹高21m、幹周5.4mで樹齢600~700年の巨樹です。葉の表面はざらざらしており、鋳物製品を磨くために用いられたといわれています。田中家は代々、河内国惣官鋳物師として伝統を受け継ぎ、邸内のむくは枚方金屋のシンボルでした。この種の巨樹として全形をとどめる樹木は府内でも珍しく、昭和45年に府の天然記念物に指定されました。



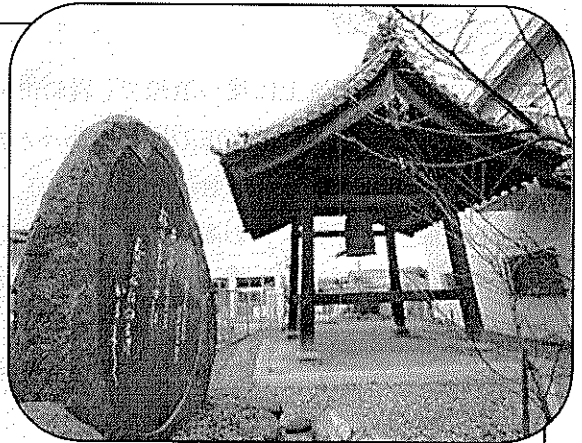
渚院跡

立太子争いに敗れた惟喬親王（844～897）は、渚に別荘を営み、在原業平らと憂いをはらすためしばしば遊興に来たようです。この様子は『伊勢物語』や『土左日記』などにも登場し、全国的にも有名なところではあります。

その後、別荘は荒廃し同地には観音寺が建立されたと伝えられています。観音寺は明治の初め、神仏分離により廃寺となり、その本尊十一面観音は渚村の西雲寺に移されました。観音寺を今に伝える唯一の遺構である鐘楼と、河内鋳物師として活躍した田中家鋳造の梵鐘が、現在この地に残されています。

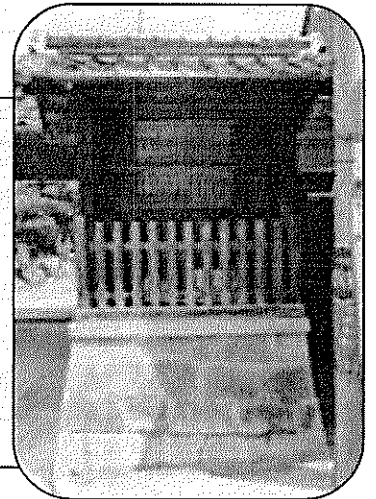
この梵鐘は、市域に唯一現存する田中家鋳造の梵鐘で、鐘楼とともに平成8年、市の有形文化財に指定しました。

平成18年には屋根瓦の破損が激しかった鐘楼の葺替工事を実施しました。



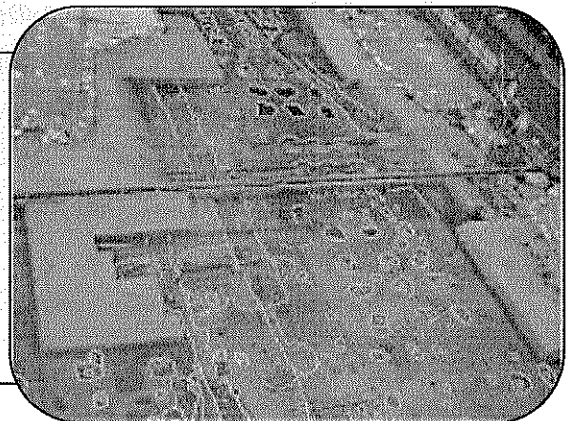
村野村高札場

高札場は、江戸時代、公的施設として村の中心地や街道の分岐点に設けられ、奉行や代官による庶民への通達手段として用いられました。明治に入り政府は、法令布達の方法としてふさわしくないと考え全国的に撤去しましたが、当高札場は撤去されず現在まで受け継がれています。府内でも珍しく、市域では唯一現存するもので、平成8年に市の有形文化財に指定しました。



九頭神麁寺

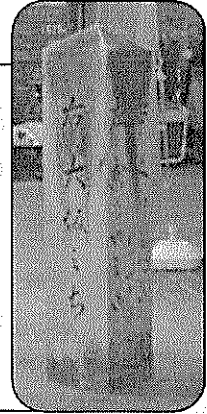
九頭神麁寺は、飛鳥時代後期（7世紀末）に建立された寺院の跡です。塔基壇が確認されているほか、倉垣院などの付属院地及び宝幢などの遺構が発見され、地方寺院における堂塔伽藍以外の土地利用の実態を示す極めて稀有な事例となっています。平成19年に市の史跡に指定しました。



宗左の辻の道標

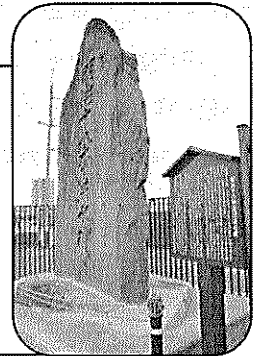
枚方宿内の京街道上に建つ道標で、岩船街道との分岐を示しています。同地に製油業を営んでいた角野宗左の屋敷があったため「宗左の辻」と呼ばれています。

道標には、右大坂みち、倉治の滝へ43丁、京へ6里、八幡へ2里の距離であること、願主として4人の商人の名、そして文政9年（1826）11月に建立したことが刻まれています。平成26年に市登録文化財（有形文化財）に登録しました。



明治十八年洪水碑

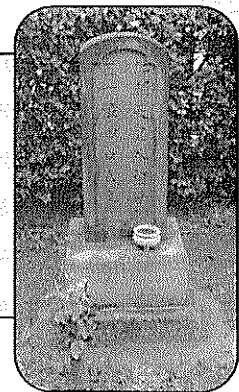
明治18年（1885）6月18日・7月2日の豪雨により、三矢村・伊加賀村の淀川堤防が2度決壊し、茨田郡一円が水没、濁流は大阪市中にも及びました。この洪水の悲惨さを風化させないよう、翌19年に大阪府と有志により建立された碑で、大洪水の惨事を今に伝える貴重な文化財です。平成26年に市登録文化財（有形文化財）に登録しました。



仁明天皇外祖母贈正一位田口氏之墓

仁明天皇の外祖母である田口姫の墓とされ、地元で大切に受け継がれてきました。

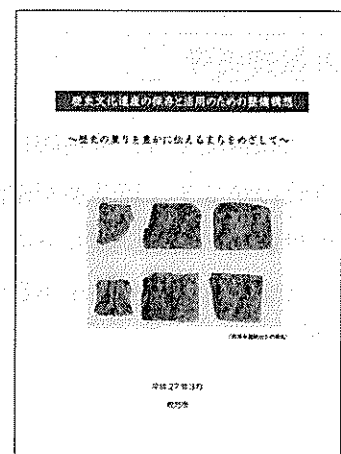
『続日本後紀』には仁明天皇が即位した天長10年（833）、外祖母に最高の位である「正一位」を追贈し、新たに墓守を置いたと記されています。平成26年に市登録文化財に登録しました。



（3）歴史文化遺産の保存と活用のための整備構想の策定

貴重な歴史文化遺産に接する機会を整備し、次世代へと継承するとともに、市民の歴史文化遺産への理解を深め、歴史の薫り豊かなまちづくりや文化観光に活用するため、歴史文化遺産の保存と活用の基本的な考え方と方向性を明らかにする「歴史文化遺産の保存と活用のための整備構想」を平成27年3月に策定しました。

整備構想は、市立図書館と市ホームページで公開しています。



29. スポーツ振興

スポーツを通じた市民の健康・生きがいをづくりと、豊かな人間関係やコミュニティの形成を図るため、各種スポーツ事業を実施しています。

平成19年3月には、生涯スポーツ社会の実現をめざし、今後の市のスポーツ振興の方向を明らかにするため、「枚方市スポーツ振興ビジョン」を策定しました。平成22年3月には、「枚方市スポーツ施設整備計画」を策定し、今後の市のスポーツ施設整備の基本的な考え方を示しました。

これらの計画に基づき、平成23年4月に伊加賀スポーツセンターの供用を開始し、平成24年度には同センター内のテニスコートの夜間照明設備の整備や、体育館の耐震化やバリアフリー化などの改修を行い、平成25年4月にグランドオープンしました。

サブリ村野の体育施設については、平成24年度に耐震化やバリアフリー化などの改修を行い、平成25年4月からサブリ村野スポーツセンターとして体育館・多目的体育室・運動広場の供用を開始しました。

平成26年度には東部公園に硬式野球もできる野球場（ひらかた東部スタジアム）を整備し、平成27年4月に供用を開始しました。また、元国家公務員枚方体育センター跡のテニスコートのうち2面を市のスポーツ施設として整備し、平成27年4月から供用を開始しました。また、上下水道局春日受水場の受水池上面のテニスコートも市のスポーツ施設として整備し、平成27年10月から供用を開始しました。両テニスコートとも、総合スポーツセンターの一施設として位置づけています。

(1) スポーツ推進委員

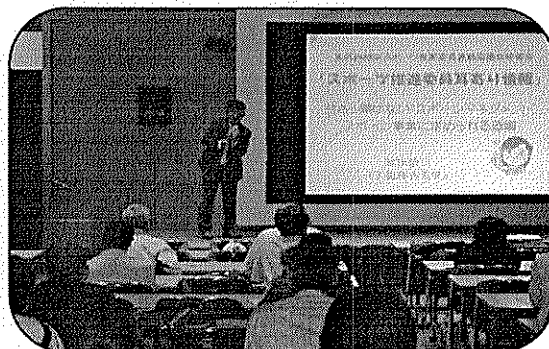
スポーツ基本法に基づき、本市におけるスポーツの推進に係る体制の整備を図るため、スポーツ推進委員を委嘱しています。スポーツ推進委員は、地域においてスポーツ振興のための事業実施のコーディネートの役割を担い、実技指導等の技能向上に努めるほか、市民の健康増進や体力向上に寄与するなど幅広い活動を行っています。

また、ウォーキングイベント等の企画・運営を行うほか、「市民スポーツカーニバル」等のスポーツイベントに参加・協力し、多様化する市民のスポーツニーズに応えています。

■スポーツ推進委員の内訳 (単位：人)

選出区分	人数
地域からの推薦	40
学校教職員	5
スポーツ・レクリエーション団体からの推薦等	10
合計	55

(平成28年5月1日現在)



スポーツ推進委員研修会

(2) スポーツ少年団

スポーツ少年団は昭和 37 年に日本体育協会が創設したスポーツ団体であり、子どもの体力向上や青少年の健全育成のため、指導者や保護者・地域の協力を得ながら活動しています。団の結成には、小学生 10 人以上と満 20 歳以上の成人指導者 2 人以上が必要となっています。本市では、昭和 38 年に登録し、50 年以上にわたって各スポーツ少年団の指導者が種目別に活動を行っています。

【 団体・団員数 】

(単位：人)

種 目	登録団体数	団員数	種 目	登録団体数	団員数
軟式少年野球	23	510	空手道	5	255
バレーボール	8	133	日本拳法	1	10
サッカー	13	565	少林寺拳法	6	111
			合計	56	1,584

(平成 28 年 3 月 31 日現在)

【 活動 】

4 月～6 月	春季軟式野球大会、春季バレーボール大会、春季サッカー大会
9 月～12 月	秋季軟式野球大会、秋季バレーボール大会、秋季サッカー大会
1 月	認定指導員養成講習会、本部長杯空手大会
2 月	スポーツ少年団フェスティバル



本部長杯春季サッカー大会



本部長杯春季軟式野球大会

(3) 枚方レクリエーション協会

枚方レクリエーション協会は、平成 11 年にソフトバレーボール、インディアカ、3 B 体操、グラウンド・ゴルフの 4 団体で発足しました。現在は、インディアカ、3 B 体操、ウォーキングの 3 団体で活動しています。各加盟団体の協力を得て、生涯スポーツの普及並びに振興のためスポーツ・レクリエーション活動を通じ、市民の健康・生きがいに寄与しています。

ニュースポーツの底辺拡充を図るとともに、誰もが参画できる開かれた組織づくりに努め、毎年、幼児から高齢者まで様々な世代が参加できる大会や教室を開催しています。

(4) 公益財団法人 枚方体育協会

枚方体育協会は、戦後間もない昭和 22 年、枚方市制が施行されたのと時を同じくして陸上競技・軟式野球・軟式庭球・卓球の 4 団体で“市民のためのスポーツを”というテーマで「枚方市体育協会」として設立され、多くの方々の協力のもと市民スポーツの振興を図り、スポーツを通じて当時の青少年の心を慰め、心の糧にしようとスタートしました。その後、スポーツ種目、スポーツ人口も年々増加し、加盟団体も増え、昭和 49 年に財団法人化し、市民のスポーツ熱の高まりとともに年々種目も多様化、現在は 27 団体、約 15,000 人余りの登録者を擁する協会に成長しました。

この間、王仁公園プール・渚市民体育館・総合スポーツセンター等施設の管理運営をはじめとし、春秋の総合体育大会、各競技団体の指導育成、組織充実を行い、「新春走ろうかい」や、各種スポーツ教室等主催事業を通じ、市民の健康増進とスポーツ水準の向上を図るとともに、スポーツを通じて心身の健全な発達と豊かな市民生活を目的として活動を進めてきました。

また、平成 16 年 4 月には、法人設立 30 周年を機に将来ビジョンを策定し、その中で、新たなスポーツ振興システムの必要性から子どもから高齢者まで自由に様々なスポーツ種目を楽しむことができる総合型地域スポーツクラブ「ひらかたキングフィッシャーズスポーツクラブ」を設立しました。

そして、平成 20 年 12 月の公益法人制度改革に伴い、公益事業を行ってきた体育協会として、より高い社会的信用を得ることができる公益法人格の取得を目指し、平成 22 年 7 月 1 日に全国の体育協会に先がけて認定を受け、公益財団法人枚方体育協会として新たにスタートしました。

平成 26 年 4 月に法人設立 40 周年を迎え、今後の生涯スポーツ社会の実現に向け、組織の透明性や信頼性、公共性を確保しながら協会の役割を認識しつつ、市民と協働したスポーツ振興に取り組んでいます。

【加盟団体】

陸上競技協会	軟式野球連盟	ソフトテニス連盟	卓球連盟
柔道連盟	バレーボール連盟	スキー協会	野外活動協会
市民拳法の会	剣道連盟	サッカー連盟	水泳協会
ラグビー連盟	テニス協会	少林寺拳法協会	ソフトボール協会
空手道連盟	バドミントン連盟	相撲連盟	バスケットボール協会
カヌー協会	ゲートボール協会	弓道連盟	スポーツチャンバラ協会
グラウンド・ゴルフ連合会	ドッジボール協会	ソフトバレーボール協会	



新春走ろうかい



総合体育大会開会式

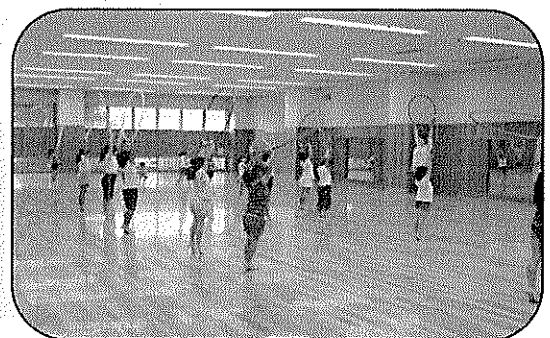
(5) スポーツ教室

①総合スポーツセンター

■総合体育館

(単位：人)

教室名	開催日	参加人数
幼児わんぱく体操教室	平成27年5月28日～(5回)、10月8日～(5回) 平成28年2月18日～(5回)	75
かんたん体操教室	平成27年4月7日～(10回)、7月7日～(10回) 10月6日～(10回)、平成28年1月12日～(10回)	127
女性ヘルスアップ講座(自力整体) (保育付)	平成27年4月8日～(10回)、7月1日～(10回) 10月7日～(10回)、平成28年1月6日～(10回)	156
女性ヘルスアップ講座(パワーヨガ) (保育付)	平成27年4月9日～(10回)、7月2日～(10回) 10月7日～(10回)、平成28年1月6日～(10回)	162
小学生トランポリンA教室	平成27年5月13日～(5回)、11月5日～(5回) 平成28年2月18日～(5回)	56
小学生トランポリンB教室	平成27年6月17日～(5回)、9月30日～(5回) 平成28年2月17日～(5回)	38
卓球教室	平成27年6月25日～(5回)、11月5日～(5回) 平成28年2月18日～(5回)	68
バドミントン教室(保育付)	平成27年6月10日～(5回)、10月28日～(5回)	26
ソフトバレーボール教室(保育付)	平成27年6月17日～(5回)、9月30日～(5回)	32
ちゃれんじ新体操教室	平成27年8月20日～(5回)、 平成28年1月14日～(8回)	36
カルチャー教室	平成27年6月27日、11月7日、12月19日 平成28年2月20日	34
ショートテニススクエア	毎週金曜日 午後	649
バスケットボールスクエア	毎週木曜日 夜間	449
ソフトバレーボールスクエア	毎週金曜日 午前	2,032
障害者スポーツスクエア	毎月第2土曜日 午後	229
トレーニング講習会	毎月第2土曜日・第4日曜日	470



スポーツ教室【新体操】

社会教育部

■陸上競技場

(単位：人)

教室名	開催日	参加人数
陸上教室	平成27年7月20日～(5日連続) 平成27年8月19日～(5回)	40
陸上ナイターフリースクエア	平成27年5月7日～10月23日の平日夜間	2,592

■藤阪テニスコート

(単位：人)

教室名	開催日	参加人数
テニスをしよう!	平成27年5月7日～(8回) 平成27年7月27日～(8回)	20

②渚市民体育館

(単位：人)

教室名	開催日	参加人数
フラダンス教室	平成27年4月7日～(10回)、7月14日～(10回) 10月6日～(10回)、平成28年1月19日～(10回)	75
ボクシングエクササイズ教室(保育付)	平成27年5月20日～(3回)、9月16日～(3回) 平成28年1月20日～(3回)	49
幼児トランポリン教室	平成27年6月1日～(5回)、10月19日～(5回) 平成28年2月1日～(5回)	59
夏休みだ!げんキッズ	平成27年7月28日～(3日連続)	19
初心者弓道教室	平成27年5月9日～(13回)	19
初心者アーチェリー教室	平成27年9月5日～(10回)	12
太極拳教室	平成27年7月1日～(10回)、10月7日～(10回) 平成28年1月20日～(10回)	20
スポーツ吹き矢体験	平成28年1月28日、2月24日	8
カルチャー教室	平成28年2月28日	13
ニッセイ卓球教室	平成28年2月13日	160

社会教育部

③伊加賀スポーツセンター

(単位：人)

教室名	開催日	参加人数
トレーニング講習会	毎月：第2火曜日、第3水曜日 (8月・1～3月は月1回)	275
やさしいストレッチ	平成27年4月2日～(9回)、7月2日～(9回) 10月1日～(9回)、平成28年1月7日～(9回)	88
スマイルヨガ	平成27年4月3日～(12回)、7月3日～(12回) 10月2日～(12回)、平成28年1月8日～(12回)	87
いきいきヨガ	平成27年4月3日～(12回)、7月3日～(12回) 10月2日～(12回)、平成28年1月8日～(12回)	37
おやこ体操(ベビークラス)	平成27年4月10日～(11回)、7月3日～(7回) 10月2日～(12回)、平成28年1月8日～(11回)	70(組)
おやこ体操(幼児クラス)	平成27年4月10日～(11回)、7月3日～(7回) 10月2日～(12回)、平成28年1月8日～(11回)	100(組)
スポーツ苦手克服教室	平成27年10月7日～(5回) 平成28年1月17日～(5回)	27
はじめての合気道	平成27年10月4日～(5回) 平成28年1月17日～(5回)	32

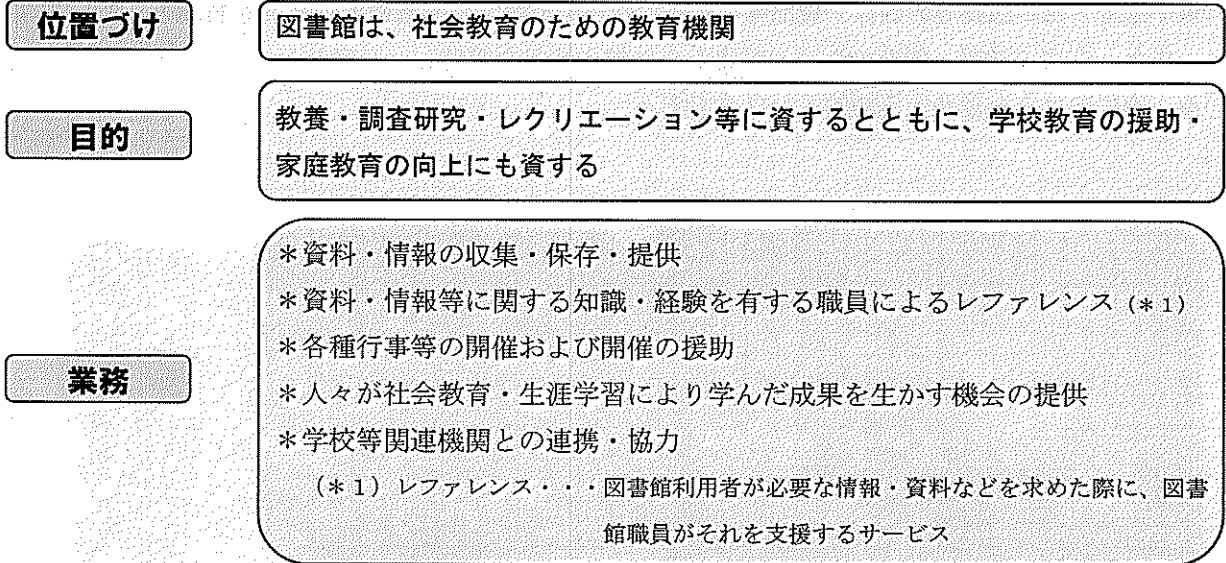
④野外活動センター

(単位：人)

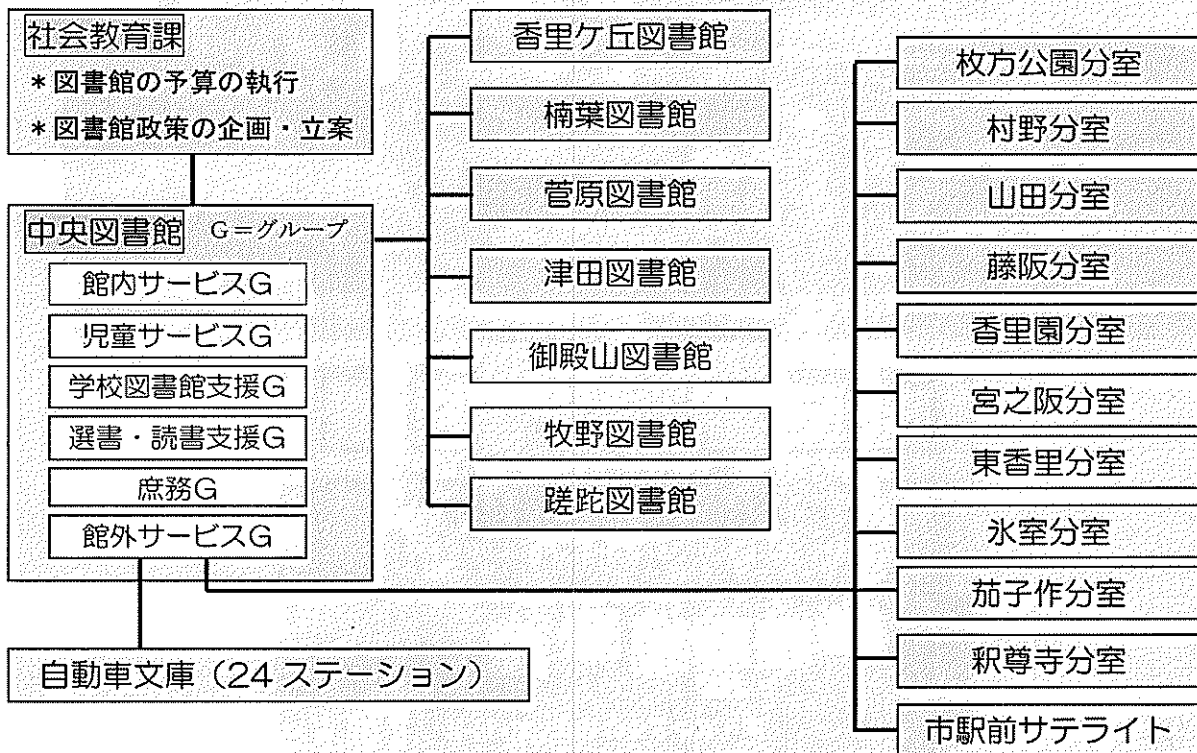
教室名	開催日	参加人数
わんぱくきゃんぷ(わんぱくカヌーを含む)	通年(12回)	305
キャンプ教室	平成27年8月5日～8日	28
ジュニアキャンプ教室	平成27年8月11日～13日	49
中高生チャレンジキャンプ	平成27年8月18日～21日	16
キャンプ教室“春”	平成28年3月25日～27日	34
ファミリーきゃんぷ	平成28年1月23日～24日	16
天文教室・大型望遠鏡で見よう!・天文台で泊まろう!	7回	241
竹とあそび(竹林伐採・クラフト体験・お茶摘みなど)	3回	55
オーダーメイドキャンプ(竹林伐採体験など)	5回	95
森で野遊び(野草ピザ作り・キノコ観察など)	4回	88
里山保全講座	5回連続講座	14
ワークきゃんぷ	1回	40

30. 市立図書館

(1) 市立図書館の概要



(2) 施設等の状況 (中央図書館・7分館・11分室・自動車文庫1台)



枚方市立図書館は、図書館サービス網（市民の日常生活圏内に図書館のサービスポイントを設置〔全城サービス〕）、子ども読書活動推進施策（充実した児童書コレクションや職員が持つ専門的な知識・技術を生かして、学校図書館支援やさまざまな子ども向け行事などを実施）、障害者サービス（対面読書や録音・点字図書等の製作・貸出等を実施）などの充実した図書館サービスの特徴としています。

また、市民の教養・娯楽のための読書から知識や情報を提供し、高度なレファレンスにまで対応できる、市民の自立を援助する知的インフラです。



多言語おはなし会の様子



中央図書館1階ホールでおよぐ10周年



ひらかたまつりで行事・貸出を行う自動車文庫



中央図書館開館10周年記念ビブリオバトル



第1回中学生のビブリオバトル

3 1. 図書館の貸出・利用状況等

(1) 貸出・利用状況

[全体]

図書館	開館・巡回 日数(日)	年齢区分	貸出数 (冊)	貸出計 (冊)	実利用者数 (人)	実利用者計 (人)
中央	294	成人	672,644	886,228	24,464	31,377
		児童	213,584		6,913	
香里ヶ丘	292	成人	314,378	422,793	8,634	11,060
		児童	108,415		2,426	
楠葉	292	成人	344,764	473,852	11,111	13,083
		児童	129,088		1,972	
菅原	292	成人	264,539	365,202	8,820	10,926
		児童	100,663		2,106	
蹉跎	291	成人	171,692	246,643	6,508	8,123
		児童	74,951		1,615	
御殿山	292	成人	124,696	172,444	4,358	5,294
		児童	47,748		936	
牧野	291	成人	175,142	225,254	6,783	8,014
		児童	50,112		1,231	
津田	292	成人	137,264	207,481	5,542	6,844
		児童	70,217		1,302	
11分室		成人	431,525	596,376	16,481	20,628
		児童	164,851		4,147	
自動車文庫	245	成人	24,183	41,617	1,319	1,960
		児童	17,434		641	
宅配		成人	473	480	11	11
		児童	7		0	
合計		成人	2,661,300	3,638,370	62,344	78,329
		児童	977,070		15,985	

[注] ここでの実利用者数は、図書館別に年度中に1回以上貸出のあった利用者の数です。合計欄の実利用者数は図書館全館で年度中に1回以上貸出のあった利用者の数です。そのため各図書館の数字の合計とは一致しません。

社会教育部

[分室内訳]

分 室	開室日数 (日)	年齢区分	貸出数 (冊)	貸出計 (冊)	実利用者数 (人)	実利用者計 (人)
村 野	233	成人	52,485	78,637	1,834	2,424
		児童	26,152		590	
枚方公園	246	成人	59,662	87,677	2,560	3,185
		児童	28,015		625	
藤 阪	192	成人	22,011	34,426	746	1,113
		児童	12,415		367	
東香里	192	成人	20,429	31,257	479	706
		児童	10,828		227	
釈尊寺	197	成人	14,576	20,795	377	589
		児童	6,219		212	
茄子作	192	成人	20,544	30,483	599	909
		児童	9,939		310	
宮之阪	192	成人	35,404	46,410	1,433	1,661
		児童	11,006		228	
香里園	192	成人	20,864	36,762	761	1,096
		児童	15,898		335	
氷 室	192	成人	21,950	33,826	339	716
		児童	11,876		377	
山 田	192	成人	21,531	27,749	781	1,045
		児童	6,218		264	
市駅前 サテライト	359	成人	142,069	168,354	6,572	7,184
		児童	26,285		612	
11 分室計		成人	431,525	596,376	16,481	20,628
		児童	164,851		4,147	

[注]ここでの実利用者数は、分室別に年度中に1回以上貸出のあった利用者の数です。

(2) 予約・リクエスト、蔵書状況

[全体]

図書館	年齢区分	予約・リクエスト件数(件)	予約・リクエスト計(件)	蔵書数(冊)	蔵書計(冊)
中央	成人	60,147	67,673	346,856	446,339
	児童	7,526		99,483	
香里ヶ丘	成人	91,672	103,617	61,184	93,411
	児童	11,945		32,227	
楠葉	成人	114,439	129,544	59,832	88,341
	児童	15,105		28,509	
菅原	成人	86,360	94,255	69,503	97,253
	児童	7,895		27,750	
蹉跎	成人	55,719	62,465	63,503	90,640
	児童	6,746		27,137	
御殿山	成人	32,152	35,367	55,948	81,988
	児童	3,215		26,040	
牧野	成人	42,839	47,179	81,658	106,026
	児童	4,340		24,368	
津田	成人	30,595	35,144	72,957	96,861
	児童	4,549		23,904	
11分室計	成人	176,836	202,530	102,572	173,918
	児童	25,694		71,346	
自動車文庫	成人	4,018	5,589		
	児童	1,571			
宅配	成人	243	248		
	児童	5			
合計	成人	695,020	783,611	914,013	1,274,777
	児童	88,591		360,764	

[注] 自動車文庫の蔵書数は中央図書館に含みます。

予約・リクエスト点数は、個人及び団体利用の総計

[分室内訳]

分 室	年齢区分	予約・リクエ スト件数(件)	予約・リクエ スト計(件)	蔵書数(冊)	蔵書計(冊)
村 野	成人	17,362	20,350	14,758	22,906
	児童	2,988		8,148	
枚方公園	成人	27,165	31,790	12,000	19,913
	児童	4,625		7,913	
藤 阪	成人	5,898	7,378	9,102	15,986
	児童	1,480		6,884	
東香里	成人	7,849	10,062	5,649	11,293
	児童	2,213		5,644	
釈尊寺	成人	4,986	5,688	5,775	11,636
	児童	702		5,861	
茄子作	成人	8,226	9,985	7,803	13,141
	児童	1,759		5,338	
宮之阪	成人	12,013	13,235	10,209	15,844
	児童	1,222		5,635	
香里園	成人	8,522	10,210	9,851	17,214
	児童	1,688		7,363	
氷 室	成人	6,532	8,175	11,082	18,598
	児童	1,643		7,516	
山 田	成人	5,710	6,355	16,343	27,387
	児童	645		11,044	
市駅前 サテライト	成人	72,573	79,302		
	児童	6,729			
分室計	成人	176,836	202,530	102,572	173,918
	児童	25,694		71,346	

[注]市駅前サテライトの蔵書数は中央図書館に含みます。

予約・リクエスト点数は、個人及び団体利用の総計

(3) 受入及び除籍図書状況

(単位：冊)

図書館	資料区分	購入数	購入計	寄贈数	寄贈計	除籍数	除籍計
中央	一般	9,429	12,781	4,457	5,317	4,227	4,866
	児童	3,352		860		639	
香里ヶ丘	一般	2,516	3,433	1,633	1,846	6,747	7,799
	児童	917		213		1,052	
楠葉	一般	2,781	3,541	1,785	2,225	4,297	4,982
	児童	760		440		685	
菅原	一般	2,679	3,832	949	1,131	3,206	6,828
	児童	1,153		182		3,622	
蹉跎	一般	1,878	2,633	646	750	4,475	6,051
	児童	755		104		1,576	
御殿山	一般	1,965	2,601	333	358	1,758	2,566
	児童	636		25		808	
牧野	一般	2,089	2,561	1,244	1,411	2,309	2,531
	児童	472		167		222	
津田	一般	1,676	2,615	318	356	2,677	2,971
	児童	939		38		294	
10分室	一般	1,418	2,638	2,211	2,532	7,144	9,048
	児童	1,220		321		1,904	
合計	一般	26,431	36,635	13,576	15,926	36,840	47,642
	児童	10,204		2,350		10,802	

[注]自動車文庫及び市駅前サテライトは中央に含みます。

32. 図書館行事

(1) 子ども読書活動推進事業(図書館主催)

(単位:人)

図書館	行事内容	実施日・期間	講師・出演者等	参加延人数
中央ほか	ひらかた絵本まつり(おはなし会)	4月23日～5月12日	職員及び ボランティア	5,670
	読み聞かせボランティア養成講座	6月14日、6月21日、 6月28日	正置友子 (絵本研究所主 宰)	153
	同上実習	7月～3月の計5回	受講者	795
	夏のストーリーテリング「こわい はなし」	7月2日～8月9日	職員	238
	読書ボランティアの夏休みおはな し会	7月18日～8月24日	ボランティア 15団体	482
	ワークショップ「ミロコマチコさ んと窓ガラスに絵をかこう！」	7月21日	ミロコマチコ (絵本作家)	29
	子ども司書連続講座	8月4日～8月6日		30
	人気工作まつり	8月4日	職員	323
	ストーリーテリングボランティア 養成講座	9月8日、9月15日、 9月29日、10月6日	有田信子(枚方お はなしを語る会)	69
	同上実習	10月、12月、3月	受講者	212
	一万個の紙コップアート	9月13日	緒方希(枚方在住 アーティスト)	18
	としょかんスタンプラリー	9月15日～11月15日		4,687
	秋の読書週間おはなし会	10月27日～11月9日	職員および ボランティア	788
	中学生の調べ学習コンクール	12月1日～12月20日		348
	第3回 ころをつたえよう! ひらかた朗読大会	1月31日	端田宏三(関西朗 読家クラブ代表) ほか7名	64
	子ども読書活動等推進ボランティ ア交流会	2月2日	職員及び ボランティア	38
	読書ボランティア・スキルアップ研 修会「ダンボール製面展台をつくら う」	2月2日	山中純治(ダン ボール製面展 台考案者)	17
	第1回 中学生のビブリオバトル (知的書評合戦)	3月6日	職員	79

社会教育部

図書館	行事内容	実施日・期間	講師・出演者等	参加延人数
中央ほか	読書ボランティア・スキルアップ研修会「伊藤明美さんおはなし会」	3月13日	伊藤明美 (元浦和市立図書館職員)	67
	絵本で知る世界の国々展	3月19日～3月31日		335
	多言語でたのしむおはなし会	3月20日、3月21日、 3月27日	読み手：酒井裕美 (大阪大学准教授)ほか6名	210
中央	おはなし会	第1・2・3・5土曜日	職員	669
	おはなし会(乳幼児対象)	第2・4水曜日	職員	675
	手話で楽しむおはなし会	第4土曜日	職員	253
	歌と音楽のおはなし会	毎月1回	職員	671
	ぬいぐるみの図書館おとまり会	12月19日	職員	51
	春のストーリーテリング	3月30日、3月31日	職員	23
香里ヶ丘	おはなし会	毎週水曜日	職員及び ボランティア	316
	中高生読書会	毎月1回(土曜日)	職員	5
	夏のおはなし大会	7月17日	職員及び ボランティア	18
	ブックトーク	7月22日	職員	19
	ちよっきんペタペタ「ぱたぱたを作ろう！」	7月24日	職員	38
	冬のおはなし大会	12月22日	職員及び ボランティア	37
	冬のおたのしみ会	12月9日	職員及び ボランティア	23
	春のおはなし大会	3月24日	職員及び ボランティア	27
楠葉	おはなし会	毎週土曜日	職員	310
	おはなし会(乳幼児対象)	第2水曜日	職員	47
	夏の科学遊び	8月1日、8月8日	職員	37
菅原	おはなし会	毎週水・土曜日	職員	351
	定例工作	奇数月	職員	142
蹉跎	おはなし会	毎週土・日曜日	職員	406
	おはなし会(乳幼児対象)	第3水曜日	職員	115
	夏のおたのしみ会	7月29日	職員	26
	冬のおたのしみ会	12月25日	職員	34

社会教育部

図書館	行事内容	実施日・期間	講師・出演者等	参加延人数	
蹉 跎	春のおたのしみ会	3月25日	職員	39	
牧 野	おはなし会	毎週土曜日	職員	182	
	おはなし会(乳幼児対象)	第3水曜日	職員	55	
	夏のおたのしみ会	7月29日	職員	32	
津 田	おはなし会	毎週土・日曜日	職員	389	
	夏のおたのしみ会「七色おりがみでうちわをつくろう」	8月21日	職員	16	
	手話で楽しむおはなし会	8月29日、9月26日、 10月25日、11月22日、 12月19日、1月24日、 3月20日	職員	38	
	冬のおたのしみ会「ストローでてつぼううさぎをつくろう」	12月18日	職員	4	
	おはなし会SP「英語で遊ぼう」	2月21日	職員	34	
御殿山	おはなし会	毎月第1水曜日 毎週土・日曜日	職員及び ボランティア	485	
	夏のおりがみ教室	7月23日	職員	19	
	夏の工作あそび	8月6日	職員	32	
分 室	枚方公園	おはなし会・工作ほか	毎週水曜日ほか	職員	179
		おはなし会(乳幼児対象)	第2木曜日	職員	113
		夏のおたのしみ会	7月23日	職員	66
	村 野	おはなし会・工作ほか	毎週水・土曜日ほか	職員	519
	山 田	おはなし会・工作ほか	毎週月・水・土曜日	職員	398
	藤 阪	おはなし会・工作ほか	毎週土曜日ほか	職員	382
		おはなし会(乳幼児対象)	第1金曜日	職員	63
		夏休み手話体験	8月10日	職員ほか	9
		開室40周年行事「落語会」	10月24日	上方落語サークル「なぎさの会」	105
	香里園	おはなし会・工作ほか	毎週水曜日ほか	職員	432
		おはなし会(乳幼児対象)	第1金曜日	職員	34
	宮之阪	おはなし会・工作ほか	毎週水・土曜日ほか	職員	398
東香里	おはなし会・工作ほか	毎週水曜日ほか	職員	505	
	おはなし会(乳幼児対象)	第2木曜日	職員	43	
	開室40周年行事「科学あそび」	12月12日	職員	58	
氷 室	おはなし会・工作ほか	毎週土曜日ほか	職員	1,124	
	おはなし会(乳幼児対象)	毎週木曜日	職員	206	

社会教育部

図書館	行事内容	実施日・期間	講師・出演者等	参加延人数	
分室	茄子作	おはなし会・工作ほか	毎週水曜日ほか	職員	314
		おはなし会 (乳幼児対象)	第2・4木曜日	職員	124
	釈尊寺	おはなし会・工作ほか	毎週水・土曜日ほか	職員	1,109
		おはなし会 (乳幼児対象)	第2金曜日	職員	44
合計				26,495	



子ども司書連続講座



第1回中学生のビブリオバトル



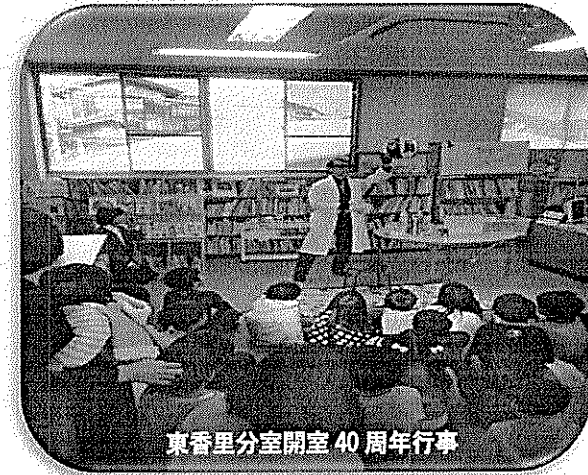
ワークショップ「ミロコマチコさんと窓ガラスに絵を書こう」



めぐみの図書館おとまり会
絵本のよみかせ



東香里分室開室40周年行事



東香里分室開室40周年行事

(2) ボランティアによるおはなし会

(単位：人)

図書館	行 事 内 容	実施日・期間	講師・出演者等	参加延人数	
中 央	ひらりんかたりんおはなし会	月 4 回程度	中央図書館ボランティア「ひらりんかたりん」	510	
	おはなしソラシド	年 6 回程度	中央図書館ボランティア「ホリデーおはなし会」	88	
楠 葉	おはなし会	第 4 土曜日	くずはおはなしを語る会	144	
	春のおはなし会	2 月 11 日	おはなし会 あいうえお	26	
蹉 跎	おはなしなーじょおはなし会	第 4 日曜日	おはなしなーじょ	62	
	金のたまごおはなし会	1 月 27 日	金のたまご	6	
牧 野	おはなし会	第 4 水曜日、第 4 土曜日	牧野おはなし「かくれんぼ」	121	
津 田	おはなし会	12 月 12 日、3 月 12 日	おはなしサークル「月曜会」	40	
御殿山	おはなし会	第 1 水曜日	紙芝居サークル よっちゃん	61	
	おはなし会スペシャル	12 月 19 日、3 月 19 日	おはなしサークル「月曜会」	31	
分 室	山 田	山田おはなし会	毎週水曜日	山田おはなし会	432
	藤 阪	ぽけっとさんのおはなし会	第 3 土曜日	ストーリーテリングぽけっとの会	67
	香里園	おはなしメリーさんのおはなし会	月 1 回	おはなしメリーさん	51
	宮之阪	ビスケットの会のおはなし会	第 3 土曜日	ビスケットの会	25
合 計				1,664 人	



社会教育部

(3) 成人対象の行事 (図書館主催)

(単位：人)

図書館	行事内容	実施日・期間	講師・出演者等	参加延人数	
全館	秋の読書週間事業 (読書会ほか)	11月6日、11月9日	職員	8	
中央	手話ブックトーク	6月7日、12月6日、 3月27日	職員	51	
	バリアフリー映画上映会	9月9日、11月3日、 3月9日	職員	200	
	ライブラリー・コンサート	8月8日、12月23日	枚方演奏家 クラブ	360	
	歴史講演会「地名からみた枚方の歴史」	1月20日	文化財課 市史資料室職員	47	
	人形劇「おおきにな！」	2月20日	夕づるの会	110	
	バックヤードツアー	3月20日	職員	54	
香里ヶ丘	本のある講演会「香里ヶ丘周辺の戦争遺跡－身近なところから考えてみよう！」	7月29日	人権政策室職員	25	
	本のある講演会「身のまわりのごみとのつき合い方－ごみの分別・リサイクルについて考えてみよう！」	12月16日	環境事業部 減量業務室職員	6	
	本のある講演会「消費者トラブルについて考えてみよう」	2月17日	市民安全部 消費生活センター職員 (消費生活 コンサルタント)	7	
分室	枚方公園	成人読書会	第4金曜日	職員	54
	村野	成人読書会	第1金曜日	職員	35
	藤阪	成人読書会	月2回	職員	72
		手話の会	第2・4月曜日	職員	90
	香里園	成人読書会	第3月曜日	職員	47
		手話の会	第2・4金曜日	職員	142
	氷室	成人読書会	月1回	職員	30
	茄子作	成人読書会	月1回	職員	38
合計				1,376	

(4) 中央図書館10周年記念行事

(単位：人)

図書館	行事内容	実施日・期間	講師・出演者等	参加延人数
中央	図書館で遠足!?	11月3日	職員ほか	1,072
合計				1,072

26. 社会教育

(1) 社会教育委員

社会教育委員は、学識経験を有する者、学校教育及び社会教育の関係者並びに家庭教育の向上に資する活動を行う者の中から、教育委員会が委嘱します。現在、13人の委員で構成し、任期は平成27年8月1日～平成29年7月31日の2年間です。社会教育委員は、社会教育に関し教育委員会に助言するため、次の職務を行います。

社会教育に関する諸計画を立案すること。

定時又は臨時に会議を開き、教育委員会の諮問に応じ、これに対して、意見を述べること。

前二号の職務を行うために必要な研究調査を行うこと。(社会教育法第17条)

【社会教育委員会議の開催状況】

(単位:人)

	開催日	案件名	出席委員数
第34期第5回	12月6日	<ul style="list-style-type: none"> ・香里ヶ丘図書館の建替え基本計画(素案)について ・第3次枚方市子ども読書活動推進計画(素案)について ・枚方市立図書館第3次グランドビジョンの進捗管理のスケジュールについて ・その他 	9
第34期第6回	2月8日	<ul style="list-style-type: none"> ・放課後の過ごし方についてのアンケートの調査結果の報告について ・香里ヶ丘図書館の建替え基本計画(案)について ・生涯学習施設と図書館の6複合施設への指定管理者制度の導入について ・枚方市立図書館分室等の見直しに関する基本的な考え方(案)について ・その他 	10

Text on the left side of the page, top section.

Text on the right side of the page, top section.

Text on the left side of the page, middle section.

Text on the right side of the page, middle section.

Text on the left side of the page, bottom section.

Text on the right side of the page, bottom section.

Text on the left side of the page, lower middle section.

Text on the right side of the page, lower middle section.

Text on the left side of the page, lower section.

Text on the right side of the page, lower section.

Text on the left side of the page, very bottom section.

Text on the right side of the page, very bottom section.