

両生類・は虫類

今回の調査で確認された両生類は2目5科8種、は虫類は2目6科12種。第1回調査からの通算では、両生類11種、は虫類13種になりました。

●里山(穂谷地区)

両生類、は虫類とも8種を確認。両生類はトノサマガエル、ニホンアカガエル、カスミサンショウウオなど、は虫類では、ジムグリ、ヒバカリなどが見つかります。特に、カスミサンショウウオのような小型のサンショウウオは環境の変化を受けやすく、自然環境の特長を示す重要な種です。

●河川

天野川の北川橋から浜橋付近までを調査。両生類2種、は虫類6種でした。クサガメ、イシガメと外来種のミシシippアカミミガメが混生し、在来種への影響が心配されます。



ヌマガエル



イシガメ



ニホンアカガエル



- ヘビの仲間**
- アオダイショウ
 - ★ シマヘビ
 - ジムグリ
 - ▲ ヒバカリ
 - マムシ
 - ✦ ヤマカガシ

カエルの仲間

- アマガエル
- ウシガエル
- シュレーゲルアオガエル
- ▲ トノサマガエル
- ✦ ニホンアカガエル
- ★ ヌマガエル



カスミサンショウウオ

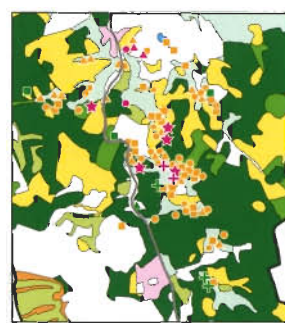
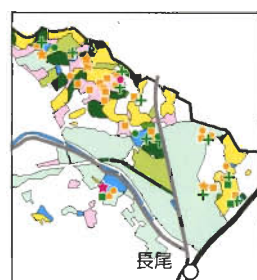
カメの仲間

- ミシシippアカミミガメ
- イシガメ
- ✦ クサガメ
- ▲ カメ類



- 凡例**
- 緑地
 - 水域
 - 鉄道
 - 道路

- 凡例**
- 自然林
 - 植林
 - 草地
 - 竹林
 - ゴルフ場内樹林
 - 園地
 - 畑
 - 水田
 - 水域
 - 鉄道
 - 道路



ジムグリ

●淀川

牧野ポンプ場付近の河川敷を調査。両生類2種、は虫類6種で、カメ類はクサガメとミシシippアカミミガメ。イシガメは確認されていません。

●ため池の多い地区

長尾荒阪地区の十数か所を調査。両生類4種、は虫類7種で、カエル類は穂谷以外の地区に比べて多く、カメ類はクサガメ、ミシシippアカミミガメ、イシガメがみられています。

●水田

天野川浜橋付近で調査。両生類1種、は虫類2種で、市街地内の孤立した水田の、極めて単調な生物相を示しています。

ほ乳類

(調査地は両生類・は虫類と同じ)

今回確認されたのは3目4科5種。第1回調査からの通算では13種になりました(捕獲調査をしなかったことからネズミの仲間を欠いているため、ほ乳類の確認種は少なくなっています)。

タヌキは第1回調査で確認、第2回調査では確認できませんでしたが、今回、穂谷地区、天野川でフィールドサインを確認。日置天神社、香里園桜木町、津田地蔵池でも目撃されるなど、市内の孤立林や河川を生息域にしていることがわかりました。しかし、残飯を求めて市街地に進出する傾向がみられており、必ずしも生態系の豊かさを示すとはいえません。また、コウモリ類は市街地でも見られています。

●里山(穂谷地区)

ノウサギ、タヌキと、イタチの仲間、モグラの仲間の4種が確認されています。

●河川

天野川の北川橋から浜橋付近までを調査し、タヌキ、イタチの仲間とモグラの仲間の3種が確認されています。

●淀川・ため池の多い地区・水田では、いずれも確認できませんでした。

カヤネズミの巣



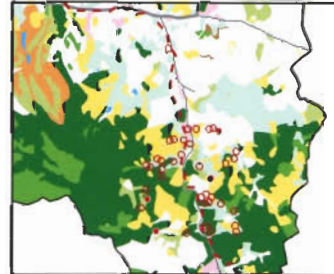
タヌキ・日置天神社



タヌキ・穂谷

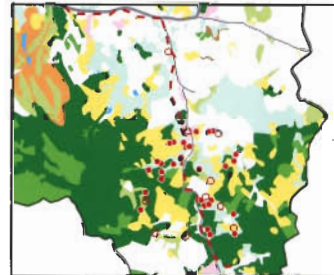


イタチの仲間

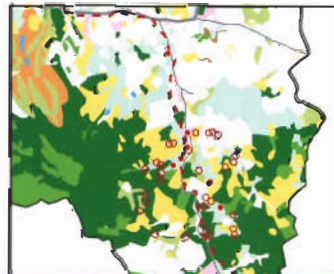


- 凡例**
- 自然林
 - 植林
 - 草地
 - 竹林
 - ゴルフ場内樹林
 - 畑
 - 水田
 - 水域
 - 調査コース
 - 調査地点
 - 確認地点
 - 鉄道
 - 道路

モグラの仲間



タヌキ



タヌキの糞
フィールドサインの一例



タヌキ



大阪府域の野生生物種との比較

枚方市で行った過去3回の調査結果の種数を、「大阪府野生生物目録」(2000年・大阪府)に掲載された種数と比べてみました。

植物

出現種の多くは、二次林に生育する種で占められていますが、穂谷・尊延寺地区に里山環境が残されていることから、湿地、ため池の植物が比較的多くなっています。



昆虫類

里山で普通に見られる種のほとんどが確認されています。また、草地環境は失われつつありますが、そこに生育する種が多くみられています。



鳥類

オオタカなど里山の猛きん類の出現が、里山環境を特徴づけています。淀川などのヨシ原に生息する鳥類は豊かですが、海浜環境に渡来するシギ・チドリ類はあまりみられません。



魚類

改修工事などによって画一的な構造になっている河川やため池では、魚類相は単純です。農業用水路や小川には、メダカやドジョウなどが生息できる環境が残されています。

両生類・は虫類

両生類・は虫類の出現割合が高いことがわかります。これは、それらの生息環境として重要な里山環境が、東部地域の穂谷・尊延寺地区に残されているためと考えられます。

ほ乳類

里山に生息するタヌキ、ノウサギなどが確認されています。

