

第 3 編 下 水 道

第 1 章 下水道事業のあゆみ

1. はじめに
2. 事業年表
3. 汚水計画
4. 雨水計画
5. 管渠延長
6. 下水道使用料の変遷
7. 東部大阪都市計画下水道(旧:枚方都市計画下水道)の経過
8. 枚方市公共下水道事業計画の策定(旧:認可)の経過
9. 東部大阪都市計画下水道事業(旧:枚方都市計画下水道)の認可

1. はじめに

本市の下水道事業は、市域 6,512 ヘクタールの内 5,227 ヘクタールを下水道の計画区域と定め、汚水と雨水を分けて排除する分流式下水道にて整備を進めてきました。

汚水整備は、昭和 33 年の日本住宅公団香里団地の整備に伴い建設された香里処理場の運転開始に始まり、大阪府が事業主体である全国初の流域下水道※の寝屋川北部流域下水道や淀川左岸流域下水道の進捗に合わせ、整備に取り組んできました。

とりわけ、枚方市域の大半の汚水処理を行う渚水みらいセンター（旧渚処理場）の運転開始に伴い本格的に整備を進めてきました。

一方、雨水整備は、この汚水整備と並行し、都市下水路として整備を始め、ポンプ場や幹線下水道などの基幹施設の整備を中心に現在も計画的に進めています。

本市の汚水整備は、「枚方市淀川左岸流域関連公共下水道」と「枚方市寝屋川北部流域関連公共下水道」を合わせ汚水整備人口普及率が平成 26 年度末には 95.1%となりました。

【流域下水道図】



※流域下水道

2以上の市町村からの下水を受け、処理するための下水道で、終末処理場と幹線管渠からなります。事業主体は原則として都道府県となります。本市域内では以下の施設が都市計画決定されています。

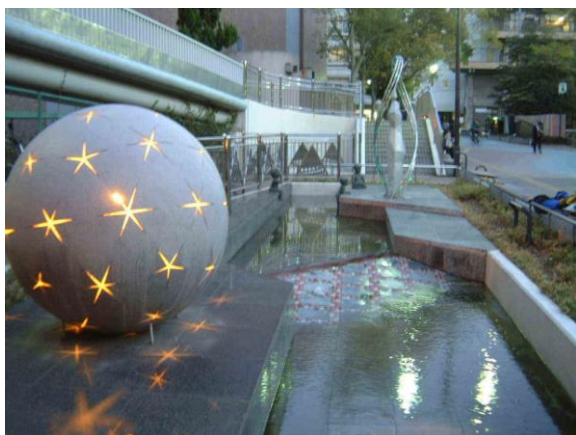
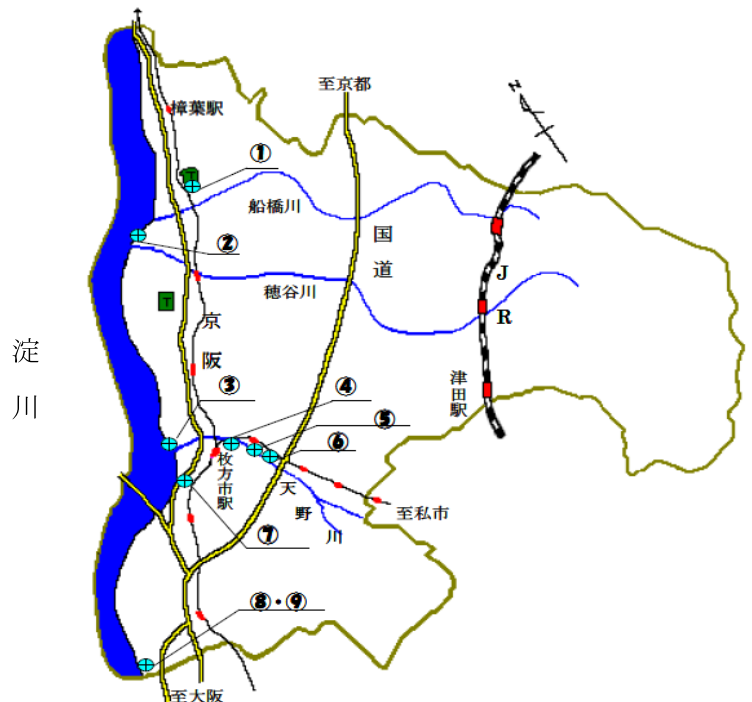
- ◆淀川左岸流域下水道
管渠施設・処理施設
- ◆寝屋川北部流域下水道
管渠施設・ポンプ施設

一方、雨水整備については、近年の地球環境等の変化による局地的豪雨対策も含め、浸水被害の軽減に向けた取り組みが、喫緊の課題となり、平成 8 年度に変更した 10 年確率での早急な整備が求められています。

雨水整備は地形上の制約を大きく受けるため、その地域に合った効果的で効率的な整備を必要とします。地形の制約の最も大きなものが雨水の放流先である河川の状態です。本市は、市域の西側に「淀川」が流れ、東西方向に淀川に流入する「船橋川、穂谷川、天野川」が流れています。

これらの河川に囲まれた一部の地域では、川の水面がそのまちの地盤面より高くなっています。つまりこの地域では、一定規模以上の雨が降ったときには、雨水を下水道管や水路を通じて自然に河川に排除できない地形となっています。このため、本市では降った雨を河川に排除するために市内に9か所の雨水ポンプ場を備えており、一定規模以上の雨が降ったときには、これらのポンプを運転し雨水を強制排除しています。

| NO | ポンプ場名 |
|----|----------|
| ① | 北部ポンプ場 |
| ② | 藤本川ポンプ場 |
| ③ | 黒田川ポンプ場 |
| ④ | 新安居川ポンプ場 |
| ⑤ | 溝谷川ポンプ場 |
| ⑥ | 犬田川ポンプ場 |
| ⑦ | 安居川ポンプ場 |
| ⑧ | 蹉跎ポンプ場 |
| ⑨ | 深谷ポンプ場 |



牽牛星と織女星をモチーフにした「ふれあい通り」のモニュメント



水面廻廊

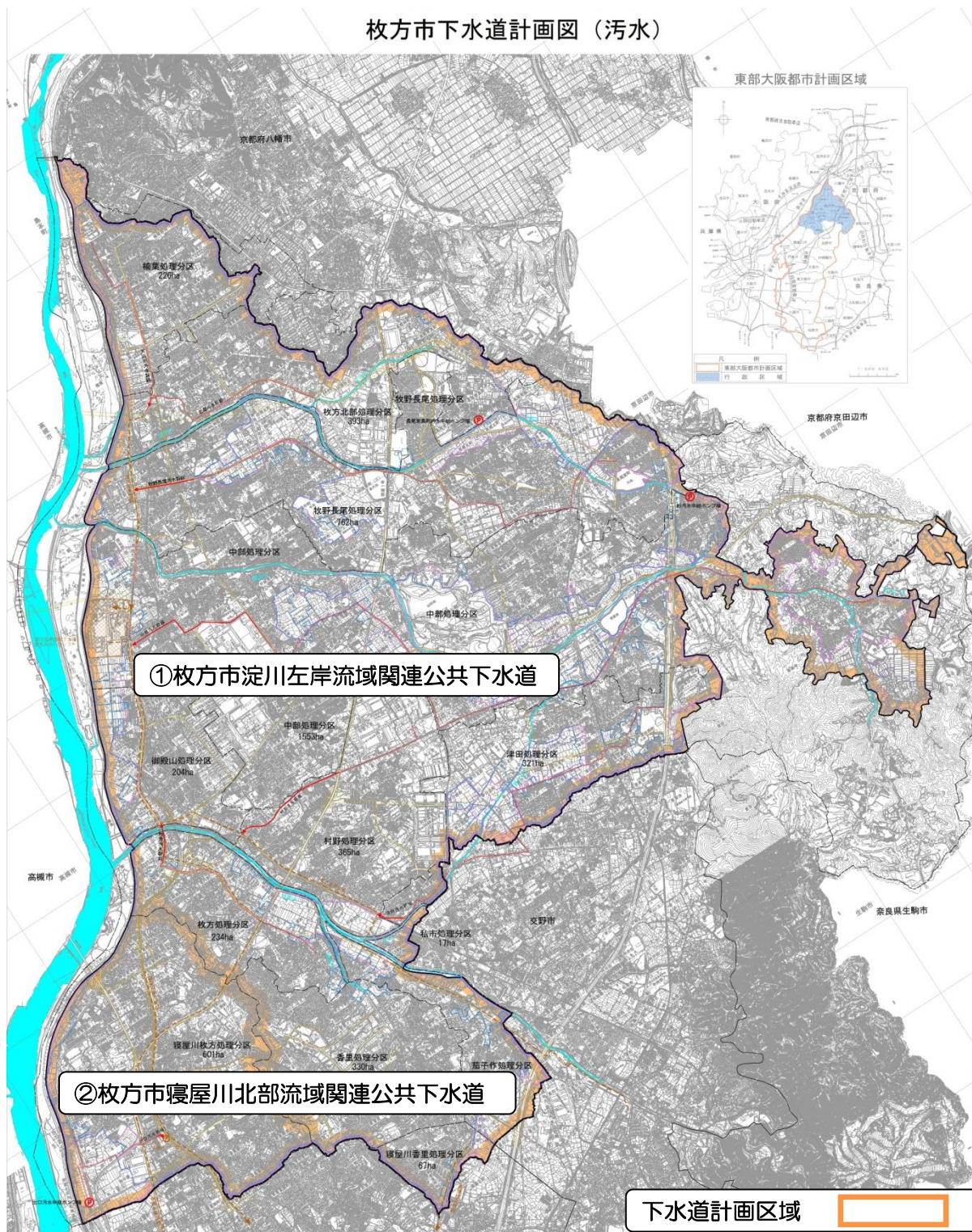
2. 事業年表

【下水道事業年表】

| | | | | |
|---------------|-----|------|-----|--|
| | S22 | 1947 | | 枚方市制施行 |
| | S33 | 1958 | 4月 | 下水道法改正 明治33年制定の旧下水道法を全面改正 処理場は厚生省 それ以外は建設省所管 |
| | | | 10月 | 香里処理場運転開始 日本住宅公団香里団地整備に伴い公団で建設しその後枚方市に移管 |
| | S40 | 1965 | 7月 | 全国初の流域下水道事業として、寝屋川北部流域下水道が計画決定（大阪府事業） |
| | S41 | 1966 | 4月 | 北部特別都市下水路の処理場（北部処理場）を樋之上から現在の位置に変更 |
| 行政人口 20万突破 | S42 | 1967 | 8月 | 公害対策基本法制定 |
| | S44 | 1969 | 6月 | 北部処理場運転開始 |
| | S45 | 1970 | 12月 | 下水道法改正 公共水域の水質保全のため公共下水道には終末処理場が必要となり 流域下水道ではくみ取り便所の3年以内の改造義務等が規定された |
| | S46 | 1971 | 12月 | 寝屋川北部流域関連公共下水道、淀川左岸流域関連公共下水道が計画決定 淀川左岸流域下水道が計画決定（大阪府事業） |
| 行政人口 30万突破 | S47 | 1972 | 4月 | 寝屋川北部流域下水道『鴻池処理場』が供用開始 |
| | S51 | 1976 | 9月 | 『枚方市下水道条例』制定 |
| 行政人口 40万突破 | H1 | 1989 | 4月 | 淀川左岸流域下水道『渚処理場』が供用開始 |
| | H2 | 1990 | | 公共下水道整備人口普及率が50%を超える |
| | H3 | 1991 | 3月 | 利根川（雨水）バイパス一部竣工 |
| | H7 | 1995 | 4月 | 京阪南2号線（京阪高架側道）内に渚処理場で処理した高度処理水を利用した『せせらぎ水路』完成 |
| | H9 | 1997 | 4月 | 市役所前線（緑道）内に渚処理場で処理した高度処理水を利用した『せせらぎ水路』完成 |
| | H10 | 1998 | 8月 | 渚処理場で処理した高度処理水を熱源利用した『ラポールひらかた』が開館 |
| | | | 12月 | 香里処理区公共下水道を淀川左岸流域関連公共下水道に編入 |
| | H11 | 1999 | 3月 | 香里処理場廃止 |
| | H15 | 2003 | 4月 | 香里処理場跡地の一部を利用した南部市民センター開館 |
| | H18 | 2006 | 3月 | 北部公共下水道を淀川左岸流域関連公共下水道に編入し北部処理場廃止 |
| | H19 | 2007 | 3月 | 山田雨水幹線竣工 |
| | | | 4月 | 公共下水道整備人口普及率が90%を超える |
| | H20 | 2008 | 3月 | 流域下水道組合解散 これにより流域下水道施設の維持管理業務が大阪府に一元化 |
| | H22 | 2010 | 9月 | 寝屋川北部流域下水道『なわて水みらいセンター』が供用開始 |
| | H23 | 2011 | 3月 | 出口雨水幹線竣工 |
| | | | 4月 | 下水道事業への地方公営企業法適用と上下水道の組織統合 |
| | H26 | 2014 | 2月 | 利根川（雨水）バイパス竣工 |

3. 汚水計画

- 全体計画面積 5,227ha
- ① 枚方市淀川左岸流域関連公共下水道 4,559ha
- ② 枚方市寝屋川北部流域関連公共下水道 668ha



| 処理分区名 | 処理分区面積 (ha) | | |
|-------|-------------|---------|----------|
| | 淀川左岸流域 | 寝屋川北部流域 | 計 |
| 楠葉 | 225.76 | | 225.76 |
| 枚方北部 | 393.14 | | 393.14 |
| 牧野長尾 | 762.06 | | 762.06 |
| 中部 | 1,553.08 | | 1,553.08 |
| 御殿山 | 204.62 | | 204.62 |
| 枚方 | 233.81 | | 233.81 |
| 村野 | 364.59 | | 364.59 |
| 津田 | 321.42 | | 321.42 |
| 私市 | 16.65 | | 16.65 |
| 香里 | 329.89 | | 329.89 |
| 茄子作 | 154.16 | | 154.16 |
| 寝屋川枚方 | | 600.71 | 600.71 |
| 寝屋川香里 | | 66.85 | 66.85 |
| 合計 | 4,559.18 | 667.56 | 5,226.74 |

4. 雨水計画

- 全体計画面積 5,227ha
- ① 枚方市淀川左岸流域関連公共下水道 4,559ha
- ② 枚方市寝屋川北部流域関連公共下水道 668ha

| 確率年 | | 各降雨継続時間の降雨強度 (mm/時間) | | | | | |
|-----|-------------------------------|----------------------|------|------|------|------|------|
| | | 10分 | 20分 | 30分 | 40分 | 50分 | 60分 |
| 5年 | $I = \frac{4,037}{t + 29.43}$ | 102.4 | 81.7 | 67.9 | 58.1 | 50.8 | 45.1 |
| 10年 | $I = \frac{5,481}{t + 40.76}$ | 108.0 | 90.2 | 77.5 | 67.9 | 60.4 | 54.4 |

| 排水区名 | 排水区面積 (ha) | | |
|------|------------|---------|---------|
| | 淀川左岸流域 | 寝屋川北部流域 | 計 |
| 藤本川 | 283.46 | | 283.46 |
| 鎮守川 | 144.12 | | 144.12 |
| 長尾 | 206.72 | | 206.72 |
| 前田川 | 329.07 | | 329.07 |
| 黒田川 | 985.87 | | 985.87 |
| 溝谷川 | 187.36 | | 187.36 |
| 犬田川 | 147.90 | | 147.90 |
| 安居川 | 82.36 | 0.75 | 83.11 |
| 新安居川 | 149.80 | | 149.80 |
| 小川 | 154.16 | | 154.16 |
| 申田川 | 16.65 | | 16.65 |
| 樟葉 | 398.23 | | 398.23 |
| 車谷川 | 223.27 | | 223.27 |
| 八田川 | 226.23 | | 226.23 |
| 野々田川 | 313.85 | | 313.85 |
| 穂谷川 | 349.49 | | 349.49 |
| 津田 | 29.10 | | 29.10 |
| 香里 | 329.89 | | 329.89 |
| 蹉跎 | 1.65 | 555.67 | 557.32 |
| 深谷 | | 44.29 | 44.29 |
| 北谷川 | | 66.85 | 66.85 |
| 合計 | 4,559.18 | 667.56 | 5226.74 |

5. 管渠延長

【平成26年度末現在】

| | 管渠延長 (m) | | |
|----|----------|---------|---------|
| | 淀川左岸流域 | 寝屋川北部流域 | 計 |
| 汚水 | 633,951 | 103,356 | 737,307 |
| 雨水 | 205,239 | 43,263 | 248,502 |

6. 下水道使用料の変遷

| 用途 | 料金改正年月 区分 | 昭和41年 1月改正前 | 昭和41年 1月改正 | 昭和55年 10月改正 | 昭和56年 4月改正 | 昭和58年 4月改正 |
|-------------|--------------------------|----------------|------------------------|---|---|---|
| | 使用料の額 | 水道使用料金の75/100 | 水道使用料金の47/100 | | | |
| 一 般 用 | 基本水量 m ³ | | | 10m ³ | 10m ³ | 10m ³ |
| | 基本料金 円 | | | 300円 | 500円 | 500円 |
| | 超過料金 円/m ³ | | | | | |
| | | | | 11m ³ ~ 20m ³ | 11m ³ ~ 20m ³ | 11m ³ ~ 20m ³ |
| | | | | 21m ³ ~ 30m ³ | 21m ³ ~ 30m ³ | 21m ³ ~ 30m ³ |
| | | | | 31m ³ ~ 50m ³ | 31m ³ ~ 50m ³ | 31m ³ ~ 50m ³ |
| | | | | 51m ³ ~ 100m ³ | 51m ³ ~ 100m ³ | 51m ³ ~ 100m ³ |
| | | | | 101m ³ ~ 200m ³ | 101m ³ ~ 200m ³ | 101m ³ ~ 200m ³ |
| | | | | 201m ³ ~ 500m ³ | 201m ³ ~ 500m ³ | 201m ³ ~ 500m ³ |
| | | | | 501m ³ ~ 1,000m ³ | 501m ³ ~ 1,000m ³ | 501m ³ ~ 1,000m ³ |
| | | | 1,001m ³ 以上 | 1,001m ³ 以上 | 1,001m ³ 以上 | |
| 浴 場 用 | 基本水量 m ³ | | | 300 | 300 | 300 |
| | 基本料金 円 | | | 5,000 | 5,000 | 5,000 |
| | 超過料金 円/m ³ | | | 20 | 20 | 20 |

(税抜き)

| 用途 | 料金改正年月 区分 | 料金改正年 | | | | |
|-----|--------------------------|--|--|--------------------------------------|--------------------------------------|--------------------------------------|
| | | 平成9年 7月改正 | 平成10年 10月改正 | 平成13年 10月改正 | 平成16年 10月改正 | 平成25年 10月改正 |
| 一般用 | 基本水量 m ³ | 10m ³ | 10m ³ | 8m ³ | 8m ³ | 8m ³ |
| | 基本料金 円 | 485円 | 630円 | 660円 | 763円 | 800円 |
| | 超過料金 円/m ³ | | | | | |
| | | 11m ³ ～20m ³ | 11m ³ ～20m ³ | 9m ³ ～10m ³ | 9m ³ ～10m ³ | 9m ³ ～10m ³ |
| | | 21m ³ ～30m ³ | 21m ³ ～30m ³ | 11m ³ ～20m ³ | 11m ³ ～20m ³ | 11m ³ ～20m ³ |
| | | 31m ³ ～50m ³ | 31m ³ ～50m ³ | 21m ³ ～30m ³ | 21m ³ ～30m ³ | 21m ³ ～30m ³ |
| | | 51m ³ ～100m ³ | 51m ³ ～100m ³ | 31m ³ ～50m ³ | 31m ³ ～50m ³ | 31m ³ ～50m ³ |
| | | 101m ³ ～200m ³ | 101m ³ ～200m ³ | 51m ³ ～100m ³ | 51m ³ ～100m ³ | 51m ³ ～100m ³ |
| | | 201m ³ ～500m ³ | 201m ³ ～500m ³ | 101m ³ ～200m ³ | 101m ³ ～200m ³ | 101m ³ ～200m ³ |
| | | 501m ³ ～1,000m ³ | 501m ³ ～1,000m ³ | 201m ³ ～500m ³ | 201m ³ ～500m ³ | 201m ³ ～500m ³ |
| 浴場用 | 基本水量 m ³ | 150 | 190 | 258 | 321 | 337 |
| | 基本料金 円 | 4,855 | 6,300 | 6,600 | 7,623円 | 7,260円 |
| | 超過料金 円/m ³ | 20 | 25 | 33 | | |
| | | 1,001m ³ 以上 | 1,001m ³ 以上 | 501m ³ 以上 | 1001m ³ 以上 | 1001m ³ 以上 |
| | | 300 | 300 | 300 | 300m ³ | 300m ³ |
| | | 4,855 | 6,300 | 6,600 | 7,623円 | 7,260円 |
| | | 20 | 25 | 33 | | |
| | | 300 | 300 | 300 | 300m ³ | 300m ³ |
| | | 4,855 | 6,300 | 6,600 | 7,623円 | 7,260円 |
| | | 20 | 25 | 33 | | |

7. 東部大阪都市計画下水道(旧:枚方都市計画下水道)の経過

(都市計画決定)

| 下水道の名称 | 経過 | 告示年月日 | 告示番号 | 排水面積 | 区分 | 内容 |
|-----------------|----|-----------------------|-------------|-------|--------|---------------------------------|
| 枚方市香里処理区公共下水道 | ① | S33. 11. 10 (1958) | 建設省告示第1938号 | 151ha | 公共下水道 | ・1号下水道 計 画 人 口 22, 000人 |
| | ② | S45. 2. 9 (1970) | 枚方市告示第 7号 | 330ha | 公共下水道 | ・区域拡大 計 画 人 口 47, 000人 |
| | ③ | S46. 12. 14 (1971) | 枚方市告示第 108号 | 330ha | 下水道 | ・枚方都市計画下水道を統一する。(1号下水道)公共下水道 |
| | ④ | S50. 3. 7 (1975) | 枚方市告示第 24号 | 330ha | 公共下水道 | ・下水道の名称変更 |
| | ⑤ | S57. 3. 4 (1982) | 枚方市告示第 42号 | 330ha | 公共下水道 | ・幹線ルートの変更 |
| | ⑥ | H 4. 12. 1 (1992) | 枚方市告示第 353号 | 330ha | 公共下水道 | ・基準見直しに伴う幹線の廃止 |
| | ⑦ | H10. 12. 28 (1998) | 枚方市告示第 367号 | | 公共下水道 | ・香里処理場、香里処理区の廃止 |
| 蹠跽都市下水路(旧西口下水路) | ① | S29. 4. 19 (1954) | 建設省告示第 440号 | 98ha | 都市水利施設 | ・(西口下水路) |
| | ② | S30. 12. 26 (1955) | 建設省告示第1537号 | 98ha | 都市水利施設 | ・(西口下水路) |
| | ③ | S40. 4. 13 (1965) | 建設省告示第1287号 | 98ha | 都市下水路 | ・都市計画水利施設を都市計画下水道に改める。(3号下水道) |
| | ④ | S46. 2. 3 (1971) | 枚方市告示第 5号 | 557ha | 都市下水路 | ・集水区域を拡大し、蔵の谷排水区を吸収して蹠跽排水区とする。 |
| | ⑤ | S46. 12. 14 (1971) | 枚方市告示第 108号 | 557ha | 下水道 | ・枚方都市計画下水道を統一する。(1号下水道) |
| | ⑥ | S50. 3. 7 (1975) | 枚方市告示第 24号 | 557ha | 都市下水路 | ・下水道の名称変更 |
| | ⑦ | H 4. 12. 1 (1992) | 枚方市告示第 353号 | | 都市下水路 | ・廃止(公共下水道に変更) |
| 溝谷川都市下水路 | ① | S46. 12. 14 (1971) | 枚方市告示第 108号 | 193ha | 下水道 | ・1号下水道 |
| | ② | S50. 3. 7 (1975) | 枚方市告示第 24号 | 193ha | 都市下水路 | ・下水道の名称変更、幹線ルート及び断面の変更 |
| | ③ | S52. 12. 9 (1977) | 枚方市告示第 182号 | 187ha | 都市下水路 | ・集水区域の変更 |
| | ④ | H 4. 12. 1 (1992) | 枚方市告示第 353号 | | 都市下水路 | ・廃止(公共下水道に変更) |
| 犬田川都市下水路 | ① | S46. 12. 14 (1971) | 枚方市告示第 177号 | 148ha | 下水道 | ・1号下水道 |
| | ② | S50. 3. 7 (1975) | 枚方市告示第2697号 | 148ha | 都市下水路 | ・下水道の名称変更、ポンプ場の位置、幹線の起終点及び断面の変更 |
| | ③ | S52. 12. 9 (1977) | 枚方市告示第 182号 | 137ha | 都市下水路 | ・集水区域の変更 |

| 下水道の名称 | 経過 | 告示年月日 | 告示番号 | 排水面積 | 区分 | 内 容 |
|---------------------------|----|-----------------------|-----------------|--------------|-----------------|--|
| | ④ | H 4. 12. 1 (1992) | 枚方市告示 第 353号 | | 都市 下水路 | ・廃止(公共下水道に 変更) |
| 枚方市寝屋川北 部流域関連公共 下水道 | ① | S46. 12. 14 (1971) | 枚方市告示 第 108号 | 690ha | 下水道 | ・1号下水道 計 画 人 口 90, 200人 |
| | ② | S50. 3. 7 (1975) | 枚方市告示 第 24号 | 690ha | 公共 下水道 | ・下水道の名称変更 計 画 人 口 90, 200人 |
| | ③ | S52. 12. 9 (1977) | 枚方市告示 第 182号 | 668ha | 公共 下水道 | ・計画面積の修正、汚 水中継ポンプ場の削 除、幹線ルート、断面 及び終点の変更 計 画 人 口 65, 800人 |
| | ④ | S57. 3. 4 (1982) | 枚方市告示 第 42号 | 668ha | 公共 下水道 | ・その他管渠の変更 計 画 人 口 65, 800人 |
| | ⑤ | H 4. 12. 1 (1992) | 枚方市告示 第 353号 | 668ha | 公共 下水道 | ・基準見直しに伴う幹線 の廃止及び終点の変 更並びに蹠沓雨水幹 線、蹠沓ポンプ場の追 加 計 画 人 口 65, 800人 |
| | ⑥ | H10. 12. 28 (1998) | 枚方市告示 第 367号 | 668ha | 公共 下水道 | ・基準見直しに伴う幹線 の廃止及び終点の変 更 計 画 人 口 65, 800人 |
| | ⑦ | H16. 12. 8 (2004) | 枚方市告示 第 470号 | | 公共 下水道 | ・都市計画の名称変更 |
| 枚方市淀川左岸 流域関連公共下 水道 | ① | S40. 4. 13 (1965) | 建設省告示 第1287号 | 359ha | 特別 都市 下水路 | ・(7号下水道) 計 画 人 口 40, 200人 |
| | ② | S41. 3. 31 (1966) | 建設省告示 第1010号 | 359ha | 特別 都市 下水路 | ・処理場位置の変更 計 画 人 口 40, 200人 |
| | ③ | S43. 12. 28 (1968) | 建設省告示 第3800号 | 1, 434 ha | 特水・ 公共 | ・公共下水道の追加 計 画 人 口 133, 600 人 |
| | ④ | S46. 2. 3 (1971) | 枚方市告示 第 5号 | 1, 434 ha | 特水・ 公共 | ・下水道番号の変更(7 号下水道→6号下水 道) 計 画 人 口 133, 600 人 |
| | ⑤ | S46. 12. 14 (1971) | 枚方市告示 第 108号 | 4, 175 ha | 下水道 | ・枚方都市計画下水道 を統一する。(1号下水 道)公共下水道 計 画 人 口 356, 200 人 |
| | ⑥ | S50. 3. 7 (1975) | 枚方市告示 第 24号 | 4, 175 ha | 公共 下水道 | ・下水道の名称変更、 幹線の廃止及び終点 の変更、断面及びル ート変更 計 画 人 口 356, 200 人 |
| | ⑦ | S51. 9. 20 (1976) | 枚方市告示 第 122号 | 4, 175 ha | 公共 下水道 | ・藤本川ポンプ場位置 の変更、幹線ルート及 び断面、延長の変更、 中継ポンプ場の追加 計 画 人 口 356, 200 人 |
| | ⑧ | S57. 3. 4 (1982) | 枚方市告示 第 42号 | 4, 175 ha | 公共 下水道 | ・藤本川ポンプ場吐口 位置の変更、幹線ル ートの変更 計 画 人 口 356, 200 人 |

| 下水道の名称 | 経過 | 告示年月日 | 告示番号 | 排水面積 | 区分 | 内 容 |
|----------|----|-----------------------|-----------------|--------------|------------|---|
| | ⑨ | H 4. 12. 1 (1992) | 枚方市告示 第 353号 | 4, 175 ha | 公共 下水道 | ・基準見直しに伴う幹線 の廃止及び起終点の 変更並びに溝谷川雨水 幹線、溝谷川ポンプ 場、犬田川ポンプ場の 追加 計 画 人 口 356, 200 人 |
| | ⑩ | H 8. 7. 26 (1996) | 枚方市告示 第 216号 | 4, 175 ha | 公共 下水道 | ・雨水降雨強度のレベ ルアップに伴う幹線の 追加及び新安居川ポン プ場の区域拡大 計 画 人 口 356, 200 人 |
| | ⑪ | H10. 12. 28 (1998) | 枚方市告示 第 367号 | 4, 505 ha | 公共 下水道 | ・基準見直しに伴う幹線 の廃止及び起終点の 変更、田口山汚水中継 ポンプ場の廃止 ・香里処理区を編入 計 画 人 口 403, 200 人 |
| | ⑫ | H13. 11. 8 (2001) | 枚方市告示 第 355号 | 4, 509 ha | 公共 下水道 | ・排水区域の拡大 ・山田雨水幹線のルー ト変更 |
| | ⑬ | H16. 12. 8 (2004) | 枚方市告示 第 469号 | 4, 530 ha | 公共 下水道 | ・都市計画の名称変更 ・排水区域の拡大 ・幹線の起終点の変更 ・藤阪汚水中継ポンプ 場、長尾汚水中継ポン プ場の廃止 |
| | ⑭ | H17. 12. 6 (2005) | 枚方市告示 第 510号 | 4, 549 ha | 公共 下水道 | ・排水区域の拡大(尊 延時地区(清掃工場・そ の他)) ・幹線の起終点の変更 |
| | ⑮ | H25. 12. 16 (2013) | 枚方市告示 第 583号 | 4, 559 ha | 公共 下水道 | ・排水区域の拡大(東 部地区(公園・その他)) |
| 黒田川都市下水路 | ① | S46. 12. 14 (1971) | 枚方市告示 第 108号 | 968ha | 下水道 | ・1号下水道 |
| | ② | S50. 3. 7 (1975) | 枚方市告示 第 24号 | 968ha | 都市 下水路 | ・下水道の名称変更 |
| | ③ | S52. 12. 9 (1977) | 枚方市告示 第 182号 | 986ha | 都市 下水路 | ・集水区域の変更、断 面の変更 |
| | ④ | H 8. 7. 26 (1996) | 枚方市告示 第 216号 | | 下水道 | ・公共下水道に編入 |
| 蔵の谷下水路 | ① | S34. 3. 31 (1959) | 建設省告示 第 730号 | 14ha | 都市水 利施設 | ・(蔵の谷下水路) |
| | ② | S40. 4. 13 (1965) | 建設省告示 第1287号 | 14ha | 都市 下水路 | ・都市計画水利施設を 都市計画下水道に改め る(4号下水道) |
| | ③ | S46. 2. 3 (1971) | 枚方市告示 第 5号 | | | ・蹠陀都市下水路に吸 収される |
| 新安居川下水路 | ① | S36. 11. 22 (1961) | 建設省告示 第2697号 | 157ha | 都市水 利施設 | ・安居川排水区より分 割し決定する(新安居 川下水路) |
| | ② | S40. 4. 13 (1965) | 建設省告示 第1287号 | 157ha | 都市 下水路 | ・都市計画水利施設を 都市計画下水道に改め る(5号下水道) |
| | ③ | S46. 2. 3 (1971) | 枚方市告示 第 5号 | 157ha | 都市 下水路 | ・下水道番号の変更(5 号下水道→4号下水 道) |

| 下水道の名称 | 経過 | 告示年月日 | 告示番号 | 排水面積 | 区分 | 内 容 |
|----------|----|-----------------------|-----------------|-------|-----------|---|
| | ④ | S46. 12. 14 (1971) | 枚方市告示 第 108号 | | 下水道 | ・枚方都市計画下水道 を統一する(1号下水道) 公共下水道に変更 |
| 深谷下水路 | ① | S39. 3. 25 (1964) | 建設省告示 第 817号 | 52ha | 都市水利施設 | ・(深谷下水路) |
| | ② | S40. 4. 13 (1965) | 建設省告示 第1287号 | 52ha | 都市 下水路 | ・都市計画水利施設を 都市計画下水道に改め る(6号下水道) |
| | ③ | S42. 12. 21 (1967) | 建設省告示 第4335号 | 52ha | 都市 下水路 | ・幹線ルートの変更 |
| | ④ | S46. 2. 3 (1971) | 枚方市告示 第 5号 | 52ha | 都市 下水路 | ・下水道番号の変更(6 号下水道→5号下水 道) |
| | ⑤ | S46. 12. 14 (1971) | 枚方市告示 第 108号 | | 下水道 | ・枚方都市計画下水道 を統一する。(1号下水 道)公共下水道に変更 |
| 鎮守川都市下水路 | ① | S46. 12. 14 (1971) | 枚方市告示 第 108号 | 144ha | 下水道 | ・1号下水道 |
| | ② | S50. 3. 7 (1975) | 枚方市告示 第 24号 | | 都市 下水路 | ・下水道の名称変更、 (S57. 3. 4)公共下 水道雨水幹線に転用 |
| 安居川下水路 | ① | S26. 3. 20 (1951) | 建設省告示 第 177号 | 254ha | 都市水利施設 | ・(安居川下水路) |
| | ② | S36. 11. 22 (1961) | 建設省告示 第2697号 | 97ha | 都市水利施設 | ・新安居川と安居川に 分割する |
| | ③ | S40. 4. 13 (1965) | 建設省告示 第1287号 | 97ha | 都市 下水路 | ・都市計画水利施設を 都市計画下水道に改め る(2号下水道) |
| | ④ | S46. 12. 14 (1971) | 枚方市告示 第 108号 | | 下水道 | ・枚方都市計画下水道 を統一する(1号下水 道)公共下水道に変更 |

8. 枚方市公共下水道事業計画の策定(旧:認可)の経過

(下水道法)

| 区分 | 経過 | 認可年月日 | 認可 番 号 | 処理区名 | 認可 面積 (ha) | 計画人 口(人) | 処理場能力 (日平均 m ³ /日) | 備 考 |
|-------------|----|----------------------|-----------------|-------|------------------|-------------|----------------------------------|----------------|
| 一般公共 下水道 | ① | S33. 8. 9 (1958) | 厚生省阪環 発第 1号 | 香里処理区 | 151 | 22,000 | 3,630 | |
| | ② | S35. 9. 25 (1960) | | 香里処理区 | 151 | 30,000 | 6,900 | ・処理場能力の増 強 |
| | ③ | S36. 6. 6 (1961) | 厚生省阪環 発第167号 | 香里処理区 | 151 | 30,000 | 6,900 | ・汚泥処理能力の 増強 |

| 区分 | 経過 | 認可年月日 | 認可番号 | 処理区名 | 認可面積(ha) | 計画人口(人) | 処理場能力 (日平均 m ³ /日) | 備考 |
|----|----|--------------------------------------|-----------------------|---------------------|-------------------------------------|----------------------------|----------------------------------|---|
| | ④ | S43. 12. 28 (1968) 北部はここから | 建設省阪都 下発第94号 の2 | 香里処理区 北部処理区 計 | 151 145 296 | 30,000 16,000 46,000 | 6,900 特別都市下 水路に流入 | ・変更なし ・追加、雨水ポン プ場を含む |
| | ⑤ | S44. 10. 29 (1969) | 建設省阪都 下発第79号 の2 | 香里処理区 北部処理区 計 | 330 145 475 | 47,000 16,000 63,000 | 17,860 特別都市下 水路に流入 | ・区域、能力の拡 大 ・雨水ポンプ場全 施設 |
| | ⑥ | S48. 2. 28 (1973) | 建設省阪都 下事発 第9号 | 香里処理区 北部処理区 計 | 330 462 (779) 792 (779) | 47,000 32,700 79,700 | 17,860 38,230 56,090 | ・変更なし ・特水を公共に変 更 |
| | ⑦ | S56. 3. 17 (1981) | 建設省阪都 下公発 第6号 | 香里処理区 北部処理区 計 | 330 462 792 | 47,000 32,400 79,400 | 17,860 38,230 56,090 | ・年度延長のみ |
| | ⑧ | S61. 1. 23 (1986) | 建設省阪都 下公発 第4号 | 香里処理区 北部処理区 計 | 330 393 723 | 47,000 32,400 79,400 | 17,860 38,230 56,090 | ・年度延長、汚水 管渠原単位の見 直し ・(年度延長、区 域変更)車谷川排 水区の流出係 数の見直し及び 原単位の見直し |
| | ⑨ | S63. 2. 23 (1988) | 建設省阪都 下公発 第1号 | 香里処理区 北部処理区 計 | 330 393 723 | 47,000 28,700 75,700 | 17,860 38,230 56,090 | ・H8. 3. 31 エース(北部処 理場の焼却設備 の削除) |
| | ⑩ | H 4. 9. 1 (1992) | 建設省阪都 下公発 第21号 | 香里処理区 北部処理区 計 | 330 393 723 | 47,000 28,700 75,700 | 17,860 38,230 56,090 | ・H8. 3. 31 エース(加圧浮 上式濃縮→遠心 濃縮) |
| | ⑪ | H 6. 12. 6 (1994) | 建設省阪都 下公発 第24号 | 香里処理区 北部処理区 計 | 330 393 723 | 47,000 28,700 75,700 | 17,860 38,230 56,090 | ・年度延長 H1 2. 3. 31迄 エース(濃縮タン ク等増設) |
| | ⑫ | H 9. 3. 21 (1997) | 大阪府指令 下第360号 | 香里処理区 北部処理区 計 | 330 393 723 | 47,000 28,700 75,700 | 17,860 38,230 56,090 | ・H12. 3. 31迄 (変更なし) ・雨水降雨強度の レベルアップに伴 う幹線の断面 ・変更及び雨水排 水ポンプの拡張 |

| 区分 | 経過 | 認可年月日 | 認可番号 | 処理区名 | 認可面積 (ha) | 計画人口 (人) | 処理場能力 (日平均 m ³ /日) | 備考 |
|----------------------------|----|--------------------|--------------|---------------------|-------------------|----------------------------|-------------------------------|--|
| | ⑬ | H 9. 7. 29 (1997) | 建設省阪都下公発第12号 | 香里処理区 北部処理区 計 | 330 393 723 | 47,000 28,700 75,700 | 17,860 38,230 56,090 | ・エース(脱水施設の変更) ・ベルトプレス3台→ベルトプレス2台 ・遠心脱水 1台 |
| | ⑭ | H11. 3. 15 (1999) | 建設省阪都下公発第11号 | 香里処理区 北部処理区 計 | 0 393 393 | 0 28,700 28,700 | 0 38,230 38,230 | ・香里処理場廃止 ・年度延長 H18. 3. 31迄 ・汚泥濃縮施設3台→4台(遠心濃縮機) |
| | ⑮ | H15. 3. 14 (2003) | 大阪府指令第293号 | 北部処理区 | 393 | 28,700 | 38,230 | ・大阪湾流域別下水道整備総合計画との整合 ・北部汚水幹線のルート変更 |
| 流域関連 公共下水道(寝屋川 北部流域) | ① | S47. 10. 24 (1972) | 大阪府指令第385号 | 鴻池処理区 | 690 | 90,200 | 鴻池処理場へ流入 | |
| | ② | S53. 3. 23 (1978) | 大阪府指令第807号 | 鴻池処理区 | 668 | 65,848 | | ・計画人口の変更、面積の修正 |
| | ③ | S57. 8. 4 (1982) | 大阪府指令第285号 | 鴻池処理区 | 668 | 65,848 | | ・年度延長 H3. 3. 31迄 |
| | ④ | S63. 6. 15 (1988) | 大阪府指令第88号 | 鴻池処理区 | 668 | 65,848 | | ・接続箇所の変更、年度延長 H8. 3. 31迄 |
| | ⑤ | H 2. 1. 23 (1990) | 大阪府指令第321号 | 鴻池処理区 | 668 | 65,848 | | ・接続箇所の変更、年度延長 |
| | ⑥ | H 5. 2. 1 (1993) | 大阪府指令第377号 | 鴻池処理区 | 668 | 65,848 | | ・蹠・都市下水路編入、接続箇所の変更、 ・年度延長 H11. 3. 31迄 |
| | ⑦ | H 9 3. 21 (1997) | 大阪府指令第360号 | 鴻池処理区 | 668 | 65,848 | | ・年度延伸 H13. 3. 31迄 ・雨水降雨強度のレベルアップに伴う幹線の断面 ・変更及び雨水排水ポンプの拡張 |

| 区分 | 経過 | 認可年月日 | 認可番号 | 処理区名 | 認可面積 (ha) | 計画人口 (人) | 処理場能力 (日平均 m ³ /日) | 備考 |
|------------------------------------|----|--------------------|---------------|-------|-----------|----------|-------------------------------|---|
| | ⑧ | H11. 3. 31 (1999) | 大阪府指令第 370号 | 鴻池処理区 | 668 | 65, 848 | | ・年度延伸 H1 8. 3. 31迄 |
| | ⑨ | H15. 3. 14 (2003) | 大阪府指令第 292号 | 鴻池処理区 | 668 | 56, 000 | | ・区域拡大 ・大阪湾流域別下水道整備総合計画との整合 ・年度延伸 H2 1. 3. 31迄 |
| | ⑩ | H21. 3. 24 (2009) | 大阪府指令第 2142号 | 鴻池処理区 | 668 | 56, 000 | | ・年度延伸 H2 7. 3. 31 |
| | ⑪ | H23. 10. 12 (2011) | 大阪府指令下第 1816号 | 鴻池処理区 | 668 | 56, 000 | | ・蹠跏排水区の主要な管渠ルート変更 |
| 下水道法改正(平成 24 年 4 月 1 日施行)により認可から協議 | | | | | | | | |
| | ⑫ | H26. 2. 7 (2014) | 下第2289号 | 鴻池処理区 | 668 | 56, 000 | | ・蹠跏排水区下水道浸水被害軽減総合計画の位置付け |
| | ⑬ | H27. 3. 24 (2015) | 下第2077号 | 鴻池処理区 | 668 | 56, 810 | | ・大阪湾流域別下水道整備総合計画との整合 ・蹠跏排水区下水道浸水被害軽減総合計画の貯留施設の変更 ・年度延伸 H33. 3. 31 |
| 流域関連公共下水道(淀川左岸流域) | ① | S48. 3. 14 (1973) | 大阪府指令第 662号 | 渚 処理区 | 2, 278 | 271, 600 | 鴻池処理場へ流入 | ・計画人口の変更 |
| | ② | S51. 10. 25 (1976) | 大阪府指令第 662号 | 渚 処理区 | 2, 337 | 228, 478 | | ・年度延長、藤本川吐口変更、小川雨水幹線ルート変更、鎮守川雨水幹線追加 |
| | ③ | S57. 8. 4 (1982) | 大阪府指令第 284号 | 渚 処理区 | 2, 337 | 228, 500 | | ・区域変更、流域接続点変更、雨水吐口追加及び年度延長H3. 3. 31迄 |
| | ④ | S61. 2. 26 (1986) | 大阪府指令第 396号 | 渚 処理区 | 2, 393 | 231, 800 | | ・年度延長 |

| 区分 | 経過 | 認可年月日 | 認可番号 | 処理区名 | 認可面積 (ha) | 計画人口 (人) | 処理場能力 (日平均 m ³ /日) | 備考 |
|----|----|--------------------|-------------|-------|-----------|----------|-------------------------------|--|
| | ⑤ | S63. 6. 15 (1988) | 大阪府指令第 88号 | 渚 処理区 | 2, 393 | 231, 800 | | ・区域変更(中部処理分区、津田処理分区)、中部汚水幹線の延伸、御殿山処理分区接続点変更 |
| | ⑥ | H 2. 1. 23 (1990) | 大阪府指令第 321号 | 渚 処理区 | 2, 450 | 238, 600 | | ・溝谷川及び犬田川都市下水路編入、接続箇所の変更、年度延伸 H11. 3. 31迄 |
| | ⑦ | H 5. 2. 1 (1993) | 大阪府指令第 377号 | 渚 処理区 | 2, 450 | 238, 600 | | ・年度延伸 H13. 3. 31迄 |
| | ⑧ | H 9. 3. 21 (1997) | 大阪府指令第 360号 | 渚 処理区 | 2, 450 | 238, 600 | | ・雨水降雨強度のレベルアップに伴う幹線の断面変更及び雨水排水ポンプの拡張 ・H13. 3. 31(変更なし) |
| | ⑨ | H10. 3. 31 (1998) | 大阪府指令第 375号 | 渚 処理区 | 2, 450 | 238, 600 | | ・処理水再利用の圧送管及びポンプを追加変更 ・中部汚水幹線、津田汚水幹線の延伸 |
| | ⑩ | H10. 11. 20 (1998) | 大阪府指令第 243号 | 渚 処理区 | 2, 450 | 238, 600 | | ・年度延伸 H18. 3. 31迄 |
| | ⑪ | H11. 3. 31 (1999) | 大阪府指令第 370号 | 渚 処理区 | 3, 597 | 352, 000 | | ・認可区域拡大(香里処理分区330ha、区域拡大817ha)、田口山汚水中継ポンプ場の廃止、長尾汚水、杉汚水中継ポンプ場の追加、牧野長尾汚水幹線の延伸 ・区域拡大 |
| | ⑫ | H15. 3. 14 (2003) | 大阪府指令第 292号 | 渚 処理区 | 3, 704 | 304, 000 | | ・大阪湾流域別下水道整備総合計画との整合 ・山田雨水幹線のルート変更 ・年度延伸 H21. 3. 31迄 |

| 区分 | 経過 | 認可年月日 | 認可番号 | 処理区名 | 認可面積 (ha) | 計画人口 (人) | 処理場能力 (日平均 m ³ /日) | 備考 |
|----|----|----------------------|-----------------|-------|-----------|----------|-------------------------------|---|
| | ⑬ | H16. 3. 16 (2004) | 大阪府指令 第2729号 | 渚 処理区 | 3, 704 | 304, 000 | | <ul style="list-style-type: none"> ・主要な管渠の変更(黒田排水区) ・主要な管渠の変更(村野処理分区) |
| | ⑭ | H17. 2. 14 (2005) | 大阪府指令 第2252号 | 渚 処理区 | 3, 725 | 305, 000 | | <ul style="list-style-type: none"> ・認可区域の拡大(中部、津田処理分区) ・ポンプ場の廃止(長尾、藤阪汚水中継) |
| | ⑮ | H18. 3. 31 (2006) | 大阪府指令 第2383号 | 渚 処理区 | 4,143.2 | 339, 000 | | <ul style="list-style-type: none"> ・主要な管渠の変更(牧野長尾, 中部処理分区) ・認可区域の拡大(中部処理分区: 尊延時地区) ・北部処理場廃止に伴う枚方北部処理分区の追加 ・北部調整槽をその他施設として認可に追加 ・主要な管渠の変更(八田川排水区) ・茄子作処理分区における接続点の追加(18-1a)に伴う分区境界の変更 ・年度延伸 H24. 3. 31迄 |
| | ⑯ | H21. 7. 23 (2009) | 大阪府指令 第1286号 | 渚 処理区 | 4,282.6 | 346, 000 | | <ul style="list-style-type: none"> ・認可区域(調整区域)の拡大(都計認可と整合) ・長尾谷町雨水バイパス管の認可変更 ・上記雨水主要な管渠の変更 ・八幡市流入により、主要な管渠の延伸(修正) ・年度延伸 H27. 3. 31 |

| 区分 | 経過 | 協議完了 年月日 | 協議完了 番号 | 処理区名 | 事業計 画面積 (ha) | 計画人口 (人) | 処理場能 力 (日平均 m ³ / 日) | 備考 |
|------------------------------------|----|----------------------|-------------------|-------|--------------------|-------------|--|--|
| | ⑰ | H22. 2. 17 (2010) | 大阪府指令 第 2109 号 | 渚 処理区 | 4,282.6 | 346, 000 | | ・楠葉排水区の主 要な管渠ルート変 更 (船橋本町バイパ ス管) |
| 下水道法改正(平成 24 年 4 月 1 日施行)により認可から協議 | | | | | | | | |
| | ⑱ | H25. 3. 12 (2013) | 下第2119号 | 渚処理区 | 4,282.6 | 346, 000 | | 新安居川ポンプ 場の構造及びポ ンプ台数の見直し 藤本川排水区の ルート変更 |
| | ⑲ | H27. 2. 25 (2015) | 下第1941号 | 渚処理区 | 4,289.4 | 323, 400 | | ・大阪湾流域別下 水道整備総合計 画との整合 ・区域拡大(東部 公園) ・新安居川ポンプ 場の主要な施設 の変更 ・流域下水道との 接続点の変更 ・年度延伸 ~H 33. 3. 31 |

9. 東部大阪都市計画下水道事業(旧:枚方都市計画下水道事業)の認可

| 下水道 の名称 | 経過 | 告示年月日 | 告 示 番 号 | 排水面積 | 区 分 | 施工期間 | 備 考 |
|---------------------------|----|----------------------|-----------------|-------|-------|---------------------------|-------------------------------------|
| 枚方市香 里処理区 公共下水 道 | ① | S45. 3. 23 (1970) | 大阪府告示 第317号 | 330ha | 公共下水道 | S45. 3. 23 ~S52. 3. 31 | ・(現在事業実施中) |
| | ② | S52. 3. 30 (1977) | 大阪府告示 第463号 | 330ha | 公共下水道 | S45. 3. 23 ~S55. 3. 31 | ・年度延長 |
| | ③ | S55. 3. 28 (1980) | 大阪府告示 第451号 | 330ha | 公共下水道 | S45. 3. 23 ~S61. 3. 31 | ・年度延長 |
| | ④ | S58. 3. 30 (1983) | 大阪府告示 第474号 | 330ha | 公共下水道 | S45. 3. 23 ~S64. 3. 31 | ・年度延長 |
| | ⑤ | H 元. 3. 27 (1989) | 大阪府告示 第430号 | 330ha | 公共下水道 | S45. 3. 23 ~H 7. 3. 31 | ・年度延長 |
| | ⑥ | H 5. 3. 29 (1993) | 大阪府告示 第534号 | 330ha | 公共下水道 | S45. 3. 23 ~H11. 3. 31 | ・基準見直しに伴う幹 線の廃止及び年度延 長 |
| | ⑦ | H11. 3. 31 (1999) | 大阪府告示 第 619号 | 0ha | 公共下水道 | S45. 3. 23 ~H11. 3. 31 | ・香里処理場廃止に 伴い淀川左岸流域関 連公共下水道に包含 |

| 下水道の名称 | 経過 | 告示年月日 | 告示番号 | 排水面積 | 区分 | 施工期間 | 備考 |
|------------------|----|-----------------------|--------------|---------|-----------|---------------------------|--|
| 蹠跏都市下水路 | ① | S46. 2. 10 (1971) | 大阪府告示第 161号 | 557ha | 都市下水路 | S46. 2. 10 ~S53. 3. 31 | |
| | ② | S53. 3. 31 (1978) | 大阪府告示第 493号 | 557ha | 都市下水路 | S46. 2. 10 ~S58. 3. 31 | ・年度延長 |
| | ③ | S58. 3. 25 (1983) | 大阪府告示第 411号 | 557ha | 都市下水路 | S46. 2. 10 ~S61. 3. 31 | ・H4年度に計画決定の変更により廃止 |
| 枚方市淀川左岸流域関連公共下水道 | ① | S40. 4. 13 (1965) | 建設省告示第 1287号 | 359ha | 特別都市下水路 | S40~S42 | |
| | ② | S41. 3. 31 (1966) | 建設省告示第 1010号 | 359ha | 特別都市下水路 | S40~S47 | ・処理場位置の変更、年度延長 |
| | ③ | S43. 12. 28 (1968) | 建設省告示第 3800号 | 749ha | 特水・公共 | S40~S50 | ・公共下水道を追加し、年度延長をする。現在事業実施中 |
| | ④ | S51. 3. 24 (1976) | 大阪府告示第 438号 | 711ha | 流域関連公共下水道 | S40. 4. 13 ~S54. 3. 31 | ・年度延長、調整区域の削除、牧野長尾幹線の一部を追加(事業実施中) |
| | ⑤ | S52. 1. 7 (1977) | 大阪府告示第 15号 | 1,089ha | 流域関連公共下水道 | S40. 4. 13 ~S58. 3. 31 | ・年度延長、区域拡大、藤本川ポンプ場の追加、藤本川雨水幹線の一部追加 |
| | ⑥ | S58. 3. 30 (1983) | 大阪府告示第 473号 | 1,150ha | 流域関連公共下水道 | S40. 4. 13 ~H 元. 3. 31 | ・年度延長 |
| | ⑦ | S61. 6. 25 (1986) | 大阪府告示第 921号 | 1,293ha | 流域関連公共下水道 | S40. 4. 13 ~H 4. 3. 31 | ・年度延長、区域拡大 |
| | ⑧ | S63. 1. 18 (1988) | 大阪府告示第 87号 | 1,750ha | 流域関連公共下水道 | S40. 4. 13 ~H 6. 3. 31 | ・年度延長、区域拡大 雨水 1,734ha |
| | ⑨ | H 2. 3. 30 (1990) | 大阪府告示第 402号 | 1,825ha | 流域関連公共下水道 | S40. 4. 13 ~H 6. 3. 31 | ・区域拡大 津田地区 交北地区 中部汚水幹線延伸 雨水 1,809ha |
| | ⑩ | H 4. 3. 30 (1992) | 大阪府告示第 439号 | 2,243ha | 流域関連公共下水道 | | ・区域拡大 国道1号線まで及び村野地区、津田汚水幹線 枚方汚水幹線 村野汚水幹線の延伸 雨水 2,150ha |
| | ⑪ | H 5. 3. 29 (1993) | 大阪府告示第 534号 | 2,293ha | 流域関連公共下水道 | S40. 4. 13 ~H11. 3. 31 | ・区域拡大 基準見直しに伴う幹線の廃止及び起終点の変更、溝谷川ポンプ場 犬田川ポンプ場の追加 雨水 2,150ha |
| | ⑫ | H 9. 3. 26 (1997) | 大阪府告示第 474号 | 2,293ha | 流域関連公共下水道 | S40. 4. 13 ~H13. 3. 31 | ・年度延長、区域拡大 雨水 2,239ha、雨水降雨強度のレベルアップ、山田雨水幹線 新安居川ポンプ場の追加、鎮守川雨水幹線の延伸、黒田川ポンプ場を公共に編入 追加 |

| 下水道の名称 | 経過 | 告示年月日 | 告示番号 | 排水面積 | 区分 | 施工期間 | 備考 |
|--------------|----|----------------------|-----------------|---------|---------------|---------------------------|---|
| | ⑬ | H11. 3. 31 (1999) | 大阪府告示 第 620号 | 3,544ha | 流域関連公 共下水道 | S40. 4. 13~ H18. 3. 31 | ・年度延長 ・区域拡大 汚水 2,293→3,544ha 雨水 2,239→3,564ha 長尾 汚水 杉汚水 藤阪 汚水中継ポンプ場の 追加 幹線管渠表示 の変更および幹線の 追加 |
| | ⑭ | H15. 3. 25 (2003) | 大阪府告示 第 529号 | 3,628ha | 流域関連公 共下水道 | S40. 4. 13~ H21. 3. 31 | ・区域拡大 汚水 3,544→3,628ha 雨水 3,564→3,645ha ・年度延長 ・幹線管渠(山田雨水 幹線)の変更 |
| | ⑮ | H17. 3. 29 (2005) | 大阪府告示 第 651号 | 3,649ha | 流域関連公 共下水道 | S40. 4. 13~ H21. 3. 31 | ・排水区域の拡大 ・ 幹線の起終点の変更 ・藤阪汚水中継ポン プ場、長尾汚水中継 ポンプ場の廃止 |
| | ⑯ | H18. 9. 12 (2006) | 大阪府告示 第1878号 | 3,674ha | 流域関連公 共下水道 | S40. 4. 13~ H24. 3. 31 | ・排水区域の拡大 ・ 幹線の終点の変 更 ・年度延長 |
| | ⑰ | H21. 9. 17 (2009) | 大阪府告示1 442号 | 4,282ha | 流域関連公 共下水道 | s40. 4. 13 ~H27.3.31 | ・認可区域の拡大 ・ 年度延伸 |
| | ⑱ | H27. 3. 12 (2015) | 大阪府告示 第 391号 | 4,289ha | 流域関連公 共下水道 | S40. 4. 13 ~H33.3.31 | ・認可区域の拡大 ・年度延伸 |
| 黒田川都 市下水路 | ① | S48. 2. 16 (1973) | 大阪府告示 第 229号 | 968ha | 都市下水路 | S48. 2. 16 ~S54. 3. 31 | ・(現在事業実施中) |
| | ② | S53. 3. 31 (1978) | 大阪府告示 第 494号 | 986ha | 都市下水路 | S48. 2. 16 ~S58. 3. 31 | |
| | ③ | S58. 3. 25 (1983) | 大阪府告示 第 424号 | 986ha | 都市下水路 | S48. 2. 16 ~H元. 3. 31 | |
| | ④ | S60. 3. 8 (1985) | 大阪府告示 第 263号 | 986ha | 都市下水路 | S48. 2. 16 ~H元. 3. 31 | |
| | ⑤ | H元. 3. 27 (1989) | 大阪府告示 第 431号 | 986ha | 都市下水路 | S48. 2. 16 ~H7. 3. 31 | |
| | ⑥ | H7. 3. 31 (1995) | 大阪府告示 第 572号 | 986ha | 都市下水路 | S48. 2. 16 ~H11. 3. 31 | ・年度延長、H8年度 に計画決定の変更 により廃止 |
| 溝谷川都 市下水路 | ① | S48. 3. 23 (1973) | 大阪府告示 第 453号 | 193ha | 都市下水路 | S48. 3. 23 ~S53. 3. 31 | ・(現在事業実施中) |
| | ② | S53. 3. 31 (1978) | 大阪府告示 第 492号 | 187ha | 都市下水路 | S48. 3. 23 ~S58. 3. 31 | |
| | ③ | S58. 3. 25 (1983) | 大阪府告示 第 412号 | 187ha | 都市下水路 | S48. 3. 23 ~S66. 3. 31 | |
| | ④ | S63. 3. 31 (1988) | 大阪府告示 第 432号 | 187ha | 都市下水路 | S48. 3. 23 ~H元. 3. 31 | ・H4年度に計画決定 の変更により廃止 |

| 下水道の名称 | 経過 | 告示年月日 | 告示番号 | 排水面積 | 区分 | 施工期間 | 備考 |
|---------------------------|----|-----------------------|------------------|-------|------------|----------------------------|---|
| 犬田川都市下水路 | ① | S49. 11. 27 (1974) | 大阪府告示 第 1836号 | 148ha | 都市下水路 | S49. 11. 27 ~S51. 3. 31 | |
| | ② | S50. 12. 24 (1975) | 大阪府告示 第 1809号 | 148ha | 都市下水路 | S49. 11. 27 ~S55. 3. 31 | ・ポンプ場の追加、延長の追加、年度延長 (現在事業実施中) |
| | ③ | S55. 3. 28 (1980) | 大阪府告示 第 452号 | 137ha | 都市下水路 | S49. 11. 27 ~S61. 3. 31 | ・年度延長 |
| | ④ | S61. 3. 24 (1986) | 大阪府告示 第 426号 | 137ha | 都市下水路 | S49. 11. 27 ~H 2. 3. 31 | ・年度延長 |
| | ⑤ | H 2. 3. 26 (1990) | 大阪府告示 第 338号 | 137ha | 都市下水路 | S49. 11. 27 ~H 6. 3. 31 | ・年度延長、H4年度 に計画決定の変更に より廃止 |
| 枚方市寝屋川北部 流域関連 公共下水道 | ① | S49. 7. 15 (1974) | 大阪府告示 第 1030号 | 54ha | 公共下水道 | S49. 7. 15 ~S53. 3. 31 | ・(現在事業実施中) |
| | ② | S53. 3. 31 (1978) | 大阪府告示 第 491号 | 177ha | 公共下水道 | S49. 7. 15 ~S58. 3. 31 | ・(雨水 183ha) |
| | ③ | S58. 3. 30 (1983) | 大阪府告示 第 475号 | 255ha | 公共下水道 | S49. 7. 15 ~H 元. 3. 31 | ・(雨水 247ha) |
| | ④ | S60. 3. 8 (1985) | 大阪府告示 第 264号 | 470ha | 公共下水道 | S49. 7. 15 ~H 元. 3. 31 | ・(雨水 450ha) |
| | ⑤ | H 元. 2. 22 (1989) | 大阪府告示 第 207号 | 562ha | 公共下水道 | S49. 7. 15 ~H 7. 3. 31 | ・(雨水 562ha) |
| | ⑥ | H 5. 3. 29 (1993) | 大阪府告示 第 534号 | 562ha | 公共下水道 | S49. 7. 15 ~H11. 3. 31 | ・基準見直しに伴う幹 線の廃止及び終点の 変更、年度延長 (雨 水 562ha) |
| | ⑦ | H 9. 3. 26 (1997) | 大阪府告示 第 474号 | 562ha | 公共下水道 | S49. 7. 15 ~H13. 3. 31 | ・雨水降雨強度のレ ベルアップ、蹠・ポン プ場追加 |
| | ⑧ | H11. 3. 31 (1999) | 大阪府告示 第 620号 | 562ha | 公共下水道 | S49. 7. 15 ~H18. 3. 31 | ・年度延長、幹線管 渠表示の変更 |
| | ⑨ | H18. 10. 3 (2006) | 大阪府告示 第2013号 | 562ha | 公共下水道 | H18. 10. 3 ~H21. 3. 31 | ・年度延長(年度期限 切れによる新規認可) |
| | ⑩ | H21. 3. 30 (2009) | 大阪府告示 第517号 | 668ha | 公共下水道 | H18. 10. 3 ~H27. 3. 31 | ・年度延長 ・認可区域の拡大(下 法認可と整合) (新規認可取得後1回 目の変更) |
| | ⑪ | H27. 3. 12 (2015) | 大阪府告示 第390号 | 668ha | 公共下水道 | H18. 10. 3 ~H33. 3. 31 | ・年度延長 |
| 安居川下 水路 | ① | S26. 3. 30 (1951) | 建設省告示 第177号 | 254ha | 都市水利施 設 | S25~S27 | ・事業認可(一部)を 受けるも都市計画事 業として実施せず |
| | ② | S36. 11. 22 (1961) | 建設省告示 第2697号 | | 都市水利施 設 | | ・計画決定の変更(安 居川、新安居川の分 離)に伴い廃止 |

| 下水道の名称 | 経過 | 告示年月日 | 告示番号 | 排水面積 | 区分 | 施工期間 | 備考 |
|----------|----|-----------------------|-----------------|-------|--------|---------------------------|--------------|
| 西口下水路 | ① | S29. 4. 19 (1954) | 建設省告示 第440号 | 98ha | 都市水利施設 | S28 | |
| | ② | S30. 12. 26 (1955) | 建設省告示 第1537号 | 98ha | 都市水利施設 | S30~S31 | |
| | ③ | S31. 10. 27 (1956) | 建設省告示 第1729号 | 98ha | 都市水利施設 | S31 | ・(完了) |
| 蔵の谷下水路 | ① | S34. 3. 31 (1959) | 建設省告示 第730号 | 14ha | 都市水利施設 | S33 | |
| 新安居川下水路 | ① | S36. 11. 22 (1961) | 建設省告示 第2697号 | 157ha | 都市水利施設 | S36~S39 | ・(完了) |
| 深谷下水路 | ① | S39. 3. 25 (1964) | 建設省告示 第817号 | 52ha | 都市水利施設 | S38~S42 | |
| | ② | S42. 12. 21 (1967) | 建設省告示 第4335号 | 52ha | 都市下水路 | S38~S44 | |
| | ③ | S45. 3. 25 (1970) | 大阪府告示 第339号 | 52ha | 都市下水路 | S31. 3. 25 ~S47. 3. 31 | ・施行期間の延長(完了) |
| 鎮守川都市下水路 | ① | S47. 2. 7 (1972) | 大阪府告示 第155号 | 144ha | 都市下水路 | S47. 2. 7 ~S51. 3. 31 | |
| | ② | S51. 3. 24 (1976) | 大阪府告示 第437号 | 144ha | 都市下水路 | S47. 2. 7 ~S54. 3. 31 | ・雨水幹線に転用 |