

## (6) 子育て支援施設

### 1) 幼保・こども園

#### 【幼稚園】

##### ■概要

本市では11か所の幼稚園を設置しています。

幼稚園は、義務教育およびその後の教育の基礎を培うものとして、幼児を保育し、幼児の健やかな成長のために適当な環境を与えて、その心身の発達を助長することを目的とした教育施設として設置しています。

殿山第二、桜丘、津田、樟葉南幼稚園の4か所は平成27年度から他の用途に変更します。

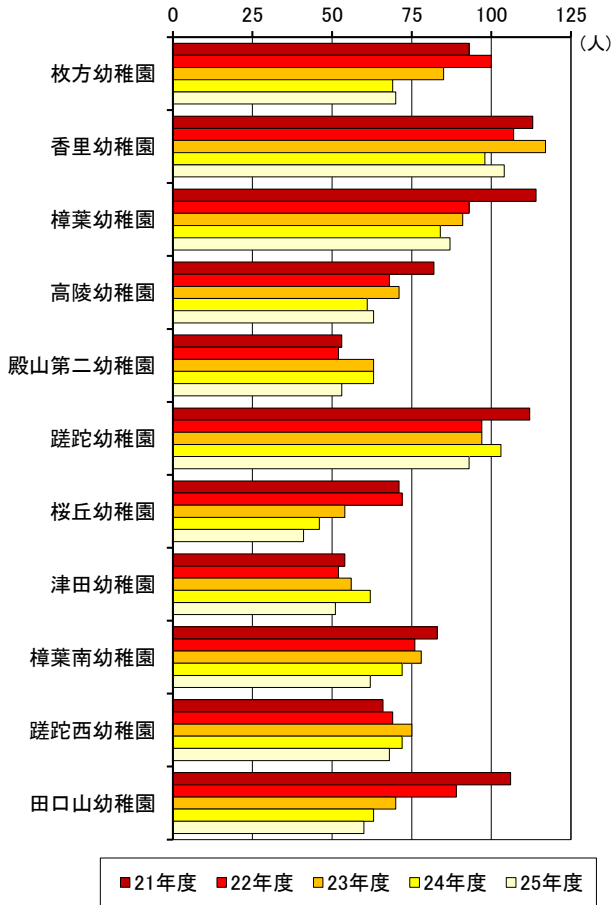


田口山幼稚園

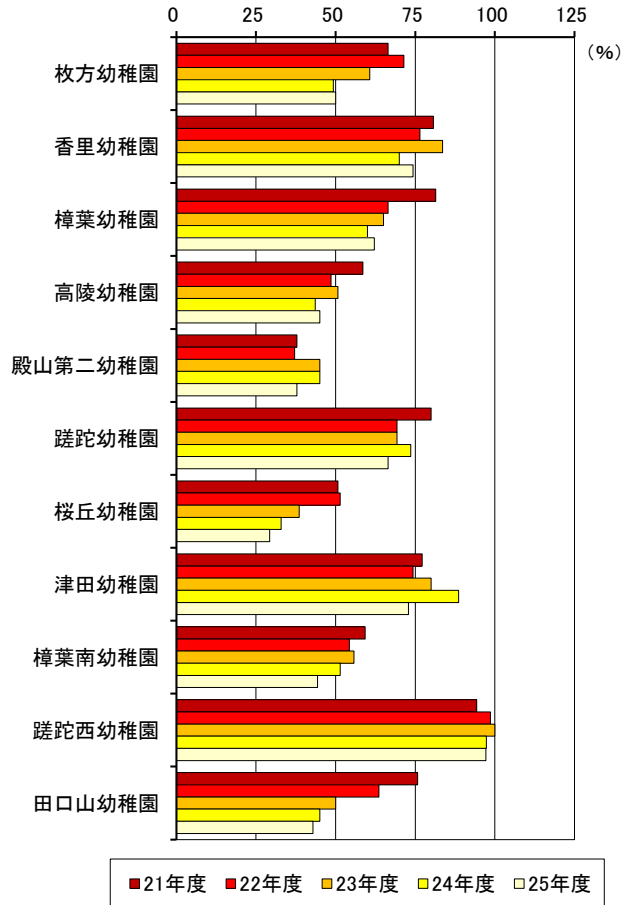
	基礎情報					コスト情報(千円)			収入 (千円)	
	施設名	所在	施設形態	建築年	構造・階数	延床面積 (㎡)	維持管理 費用	減価 償却費		事業運営 費用
1	枚方幼稚園	枚方上之町 11-16		S42	RC2	987.50	6,926	0	33,554	7,702
2	香里幼稚園	香里ヶ丘 10-5-2		S42	W1	617.29	3,688	0	37,625	11,343
3	樟葉幼稚園	南楠葉 2-40-38		S42	W1	675.57	1,483	0	33,710	9,743
4	高陵幼稚園	御殿山南町 2-5		S43	S1	895.36	5,005	0	29,878	6,902
5	殿山第二幼稚園	養父丘 2-7-52		S44	S1	612.32	1,474	0	21,405	5,748
6	蹉跎幼稚園	東中振 2-1783-1		S45	S1	602.10	5,380	0	37,388	10,033
7	桜丘幼稚園	桜丘町 72-8		S47	S1	584.17	5,352	0	25,483	4,295
8	津田幼稚園	津田西町 1-34-1		S49	S1	437.95	1,189	0	25,657	5,495
9	樟葉南幼稚園	楠葉美咲 1-25-5		S50	S1	592.61	1,299	0	25,640	6,513
10	蹉跎西幼稚園	出口 6-20-5		S50	S1	433.95	3,334	0	29,438	7,396
11	田口山幼稚園	田口山 3-10-2		S51	S1	619.71	8,355	0	25,625	6,148

## ■利用の状況

平成25年度の幼稚園在籍園児数は752人となっています。過去5年間の園児数の推移をみると、減少傾向にあります。



【園児数の推移】

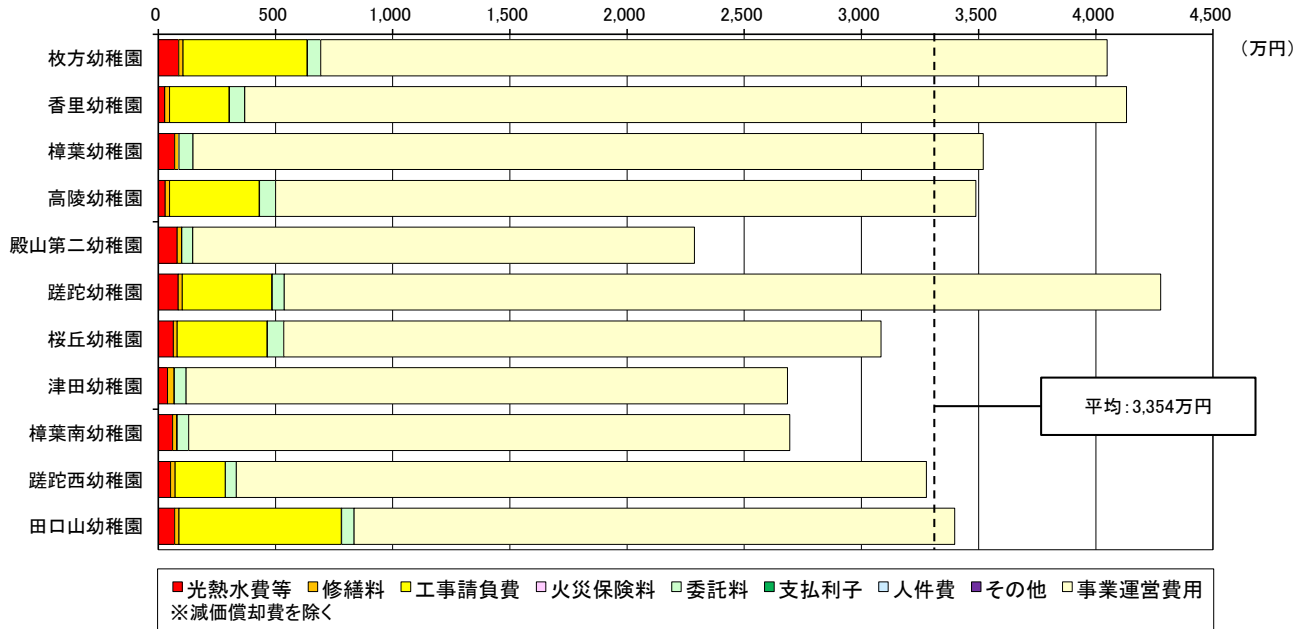


【定員充足率（園児数/定員数）の推移】

## ■施設に関する費用の状況

蹉跎幼稚園が4,277万円と最も多く、殿山第二幼稚園で2,288万円と最も少なくなっています。

耐震補強工事を行った田口山幼稚園など5園は、多額の工事請負費を要しています。

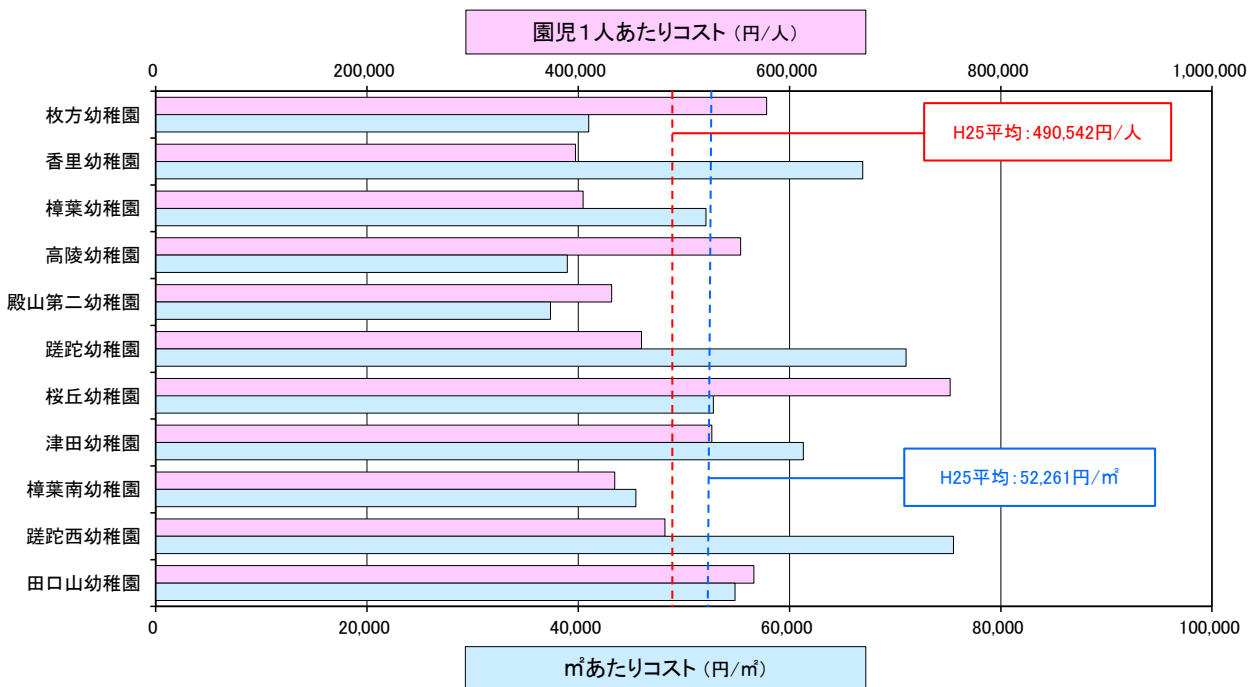


【施設に関する費用の内訳】

## ■単位あたりのコストの状況

施設に関する費用について、園児1人あたりで見ると、桜丘幼稚園が752,100円、枚方幼稚園が578,300円、田口山幼稚園が566,300円となっています。

また、延床面積1㎡あたりで見ると、蹉跎西幼稚園が75,500円、蹉跎幼稚園が71,000円、香里幼稚園が66,900円となっています。



【単位あたりの維持管理コスト】

## 【保育所】

### ■概要

本市では 12 か所の保育所を設置しています。

保育所は、就労などのため家庭で保育ができない保護者に代わって保育（養護と教育）を行う施設として、保育環境の向上と適切な管理を行っています。

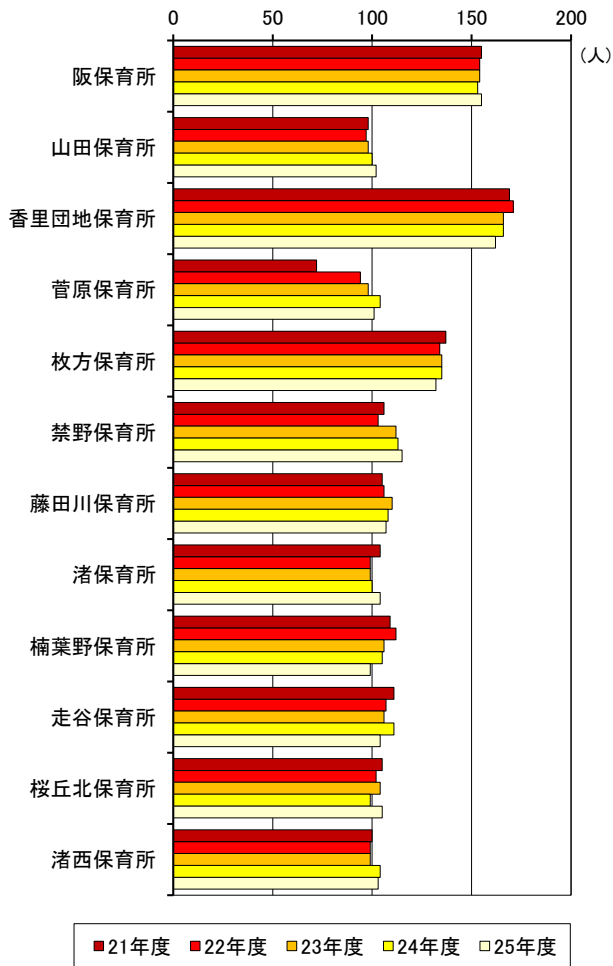


枚方保育所

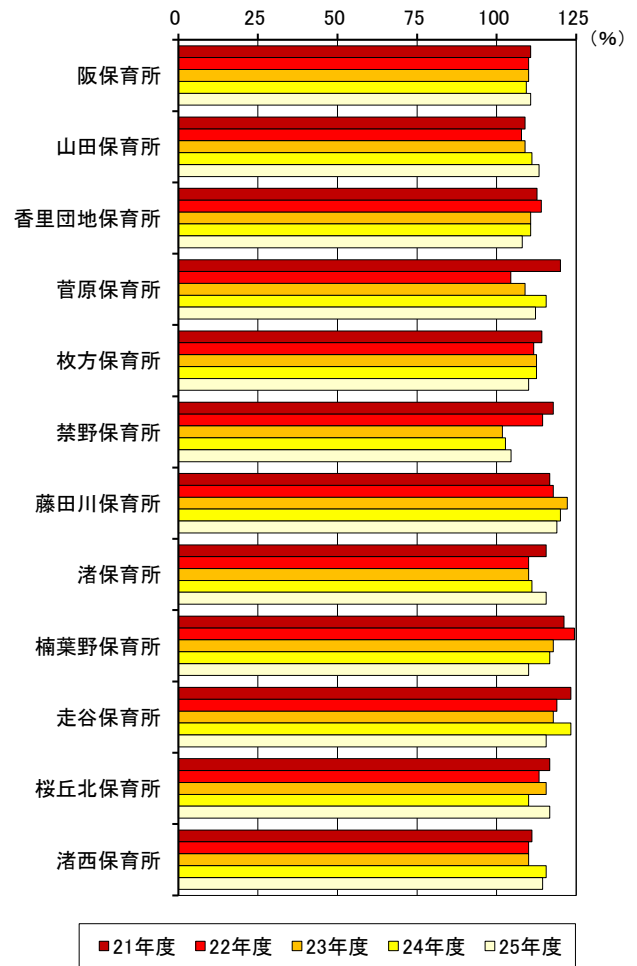
	基礎情報						コスト情報(千円)			収入 (千円)
	施設名	所在	施設形態	建築年	構造・階数	延床面積 (㎡)	維持管理 費用	減価 償却費	事業運営 費用	
1	阪保育所	牧野本町 1-10-6		S46	RC2	953.84	20,577	3,740	234,369	33,992
2	山田保育所	甲斐田東町 31-2		S45	S1	623.01	12,826	46	146,465	21,559
3	香里団地保育所	香里ヶ丘 2-8-1		S56	RC2	1,513.34	23,479	9,636	258,299	35,876
4	菅原保育所	長尾元町 1-17-10		H3	RC2	877.73	16,721	4,235	150,716	21,559
5	枚方保育所	東田宮 1-2-5		S43	S1	1,005.91	20,659	2,583	202,981	29,219
6	禁野保育所	中宮北町 1-2		S45	S1	617.59	18,002	44	200,202	26,331
7	藤田川保育所	香里ヶ丘 3-4		S46	RC2	677.38	12,183	2,877	154,371	22,060
8	渚保育所	渚元町 9-17		S47	RC2	764.31	21,773	3,037	153,897	22,060
9	楠葉野保育所	南楠葉 1-26-10		S50	S1	791.45	17,402	494	150,673	21,559
10	走谷保育所	走谷 1-1-10		S50	S1	720.61	17,965	13	135,874	21,559
11	桜丘北保育所	桜丘町 20-1		S54	S1	752.64	38,199	12	146,975	21,559
12	渚西保育所	渚西 2-21-1		S58	S1	782.33	34,896	14	157,608	21,559

## ■利用の状況

園児数の推移や定員充足率の推移をみると、近年の高い保育需要に対応するため、すべての保育所で定員を超えた入所を行っています。



【園児数の推移】



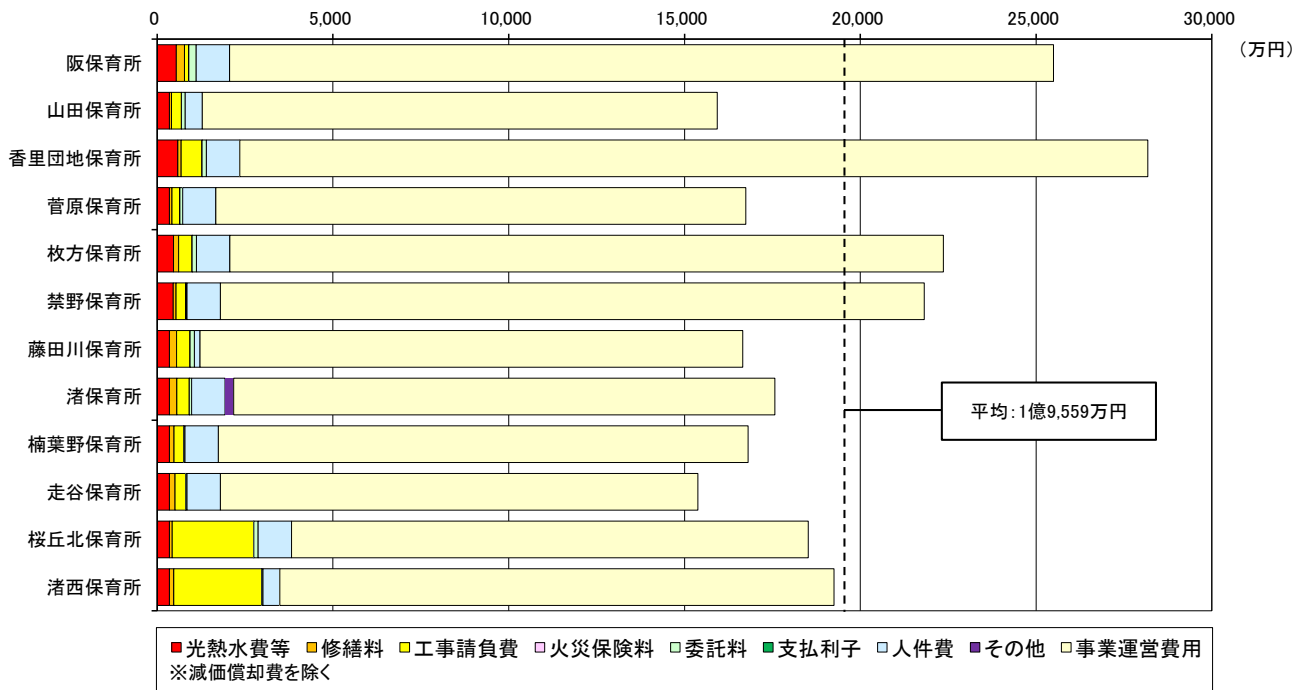
【定員充足率（園児数/定員数）の推移】

## ■施設に関する費用の状況

香里団地保育所が2億8,178万円、阪保育所が2億5,495万円となっています。

定員が多い阪保育所（140名定員）、香里団地保育所（170名定員）、枚方保育所（120名定員）、分園の管理運営が含まれる禁野保育所では、事業運営費用が多くなっています。

各保育所で保全計画に基づく電灯、衛生具改修を行っていますが、桜丘北保育所では外建具の全面改修、渚西保育所では保育室内床の全面改修を行ったため、工事請負費が多くなっています。

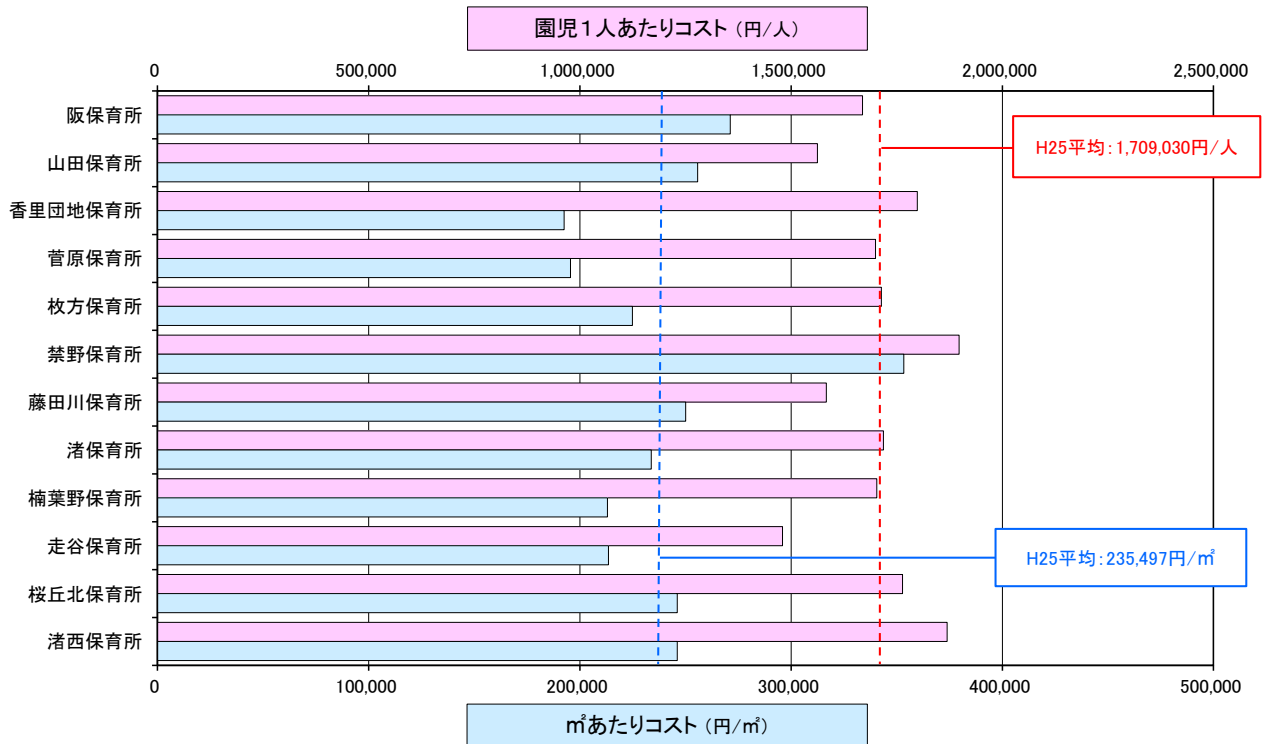


【施設に関する費用の内訳】

## ■単位あたりのコストの状況

施設に関する費用について、園児1人あたりで見ると、禁野保育所が1,897,800円、渚西地保育所が1,869,100円となっています。

また、延床面積1㎡あたりで見ると、禁野保育所が353,400円、阪保育所が271,205円となっています。



【単位あたりの維持管理コスト】

## 2) 幼児・児童施設

---

### ■概要

本市では、保護者の就労や病気などの理由により、家庭で十分に保育を受けることができない児童の豊かで安全な放課後の生活を確保し、保護者が働くための環境整備に資することを目的として市内 45 小学校すべてに留守家庭児童会室を設置しています。



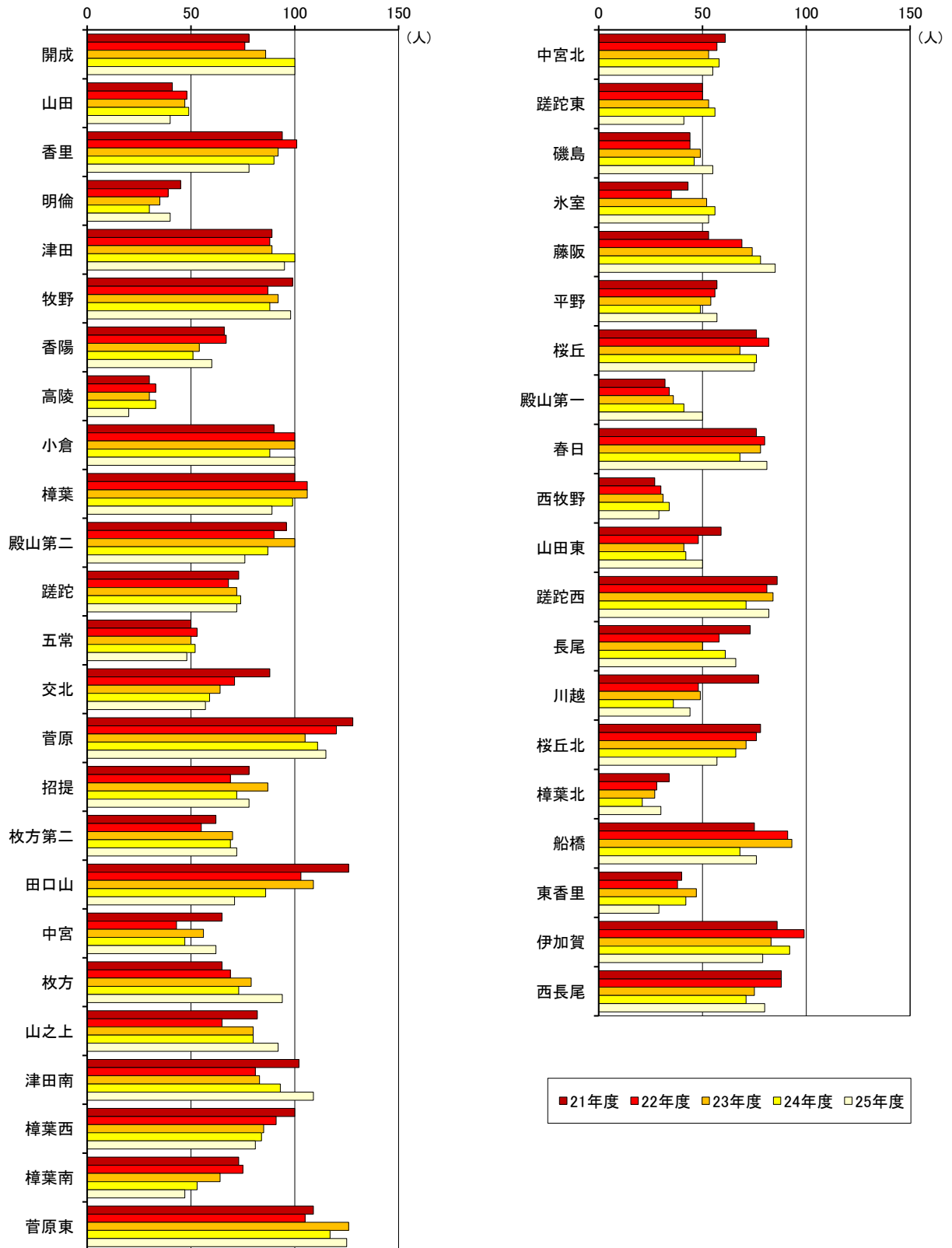
菅原東留守家庭児童会室



	基礎情報						コスト情報(千円)			収入 (千円)
	施設名	所在	施設形態	建築年	構造・階数	延床面積 (㎡)	維持管理 費用	減価 償却費	事業運営 費用	
1	開成留守家庭児童会室	香里ヶ丘 2-5		H3	S1	110.66	811	738	18,866	14,044
2	山田留守家庭児童会室	甲斐田町 1-27		H5	S1	110.96	857	685	11,470	6,200
3	香里留守家庭児童会室	香里ヶ丘 10-5-2		H4	S1	87.62	776	666	18,866	12,239
4	明倫留守家庭児童会室	中宮西之町 10-6		H8	S1	129.86	804	767	11,470	6,200
5	津田留守家庭児童会室	津田西町 1-33-1		S61	S2	235.83	934	851	18,866	13,632
6	牧野留守家庭児童会室	上島東町 4-18		H12	S1	310.76	942	1,915	26,236	13,878
7	香陽留守家庭児童会室	香里ヶ丘 11-36-1		S63	S1	110.66	837	520	18,866	10,763
8	高陵留守家庭児童会室	御殿山南町 2-2		H2	S1	110.88	777	559	11,470	4,561
9	小倉留守家庭児童会室	小倉町 29-1		H15	S1	322.71	726	1,530	18,866	14,044
10	樟葉留守家庭児童会室	南楠葉 2-40-6		H20	S1	276.90	908	1,760	18,866	13,140
11	殿山第二留守家庭児童会室	養父丘 2-7-53		H2	S1	90.42	787	738	18,866	12,074
12	蹉跎留守家庭児童会室	北中振 2-11-21		H1	S1	106.92	832	674	18,866	11,747
13	五常留守家庭児童会室	香里ヶ丘 6-9		H3	S1	117.46	831	1,018	11,470	9,778
14	交北留守家庭児童会室	交北 2-30-5		H5	S1	174.27	862	1,295	18,866	10,516
15	菅原留守家庭児童会室	藤阪中町 13-1		H8	S1	179.56	852	857	26,262	18,194
16	招提留守家庭児童会室	招提東町 2-2-8		H3	S1	110.55	783	656	18,866	12,239
17	枚方第二留守家庭児童会室	田宮本町 11-1		H4	S1	88.89	851	666	26,531	11,747
18	田口山留守家庭児童会室	田口山 3-10-1		H18	S1	253.11	882	1,973	18,866	11,666
19	中宮留守家庭児童会室	中宮山戸町 22-3		H3	S1	156.30	860	867	18,866	10,927
20	枚方留守家庭児童会室	枚方上之町 9-21		H21	S1	165.90	1,312	883	21,300	13,551
21	山之上留守家庭児童会室	山之上 1-32-1		H1	S1	169.29	950	1,040	18,866	13,386
22	津田南留守家庭児童会室	津田西町 3-10-1		H19	S1	269.84	857	1,547	26,262	17,702
23	樟葉西留守家庭児童会室	楠葉並木 1-11-1		H6	S1	173.17	4,614	1,319	18,866	13,151
24	樟葉南留守家庭児童会室	楠葉美咲 1-25-1		H2	S1	130.98	814	1,045	18,866	9,697
25	菅原東留守家庭児童会室	藤阪東町 3-10-1		H6	S1	107.67	41,280	735	26,262	33,349
26	中宮北留守家庭児童会室	中宮北町 4-1		H7	S1	117.45	781	665	18,866	10,352
27	蹉跎東留守家庭児童会室	翠香園町 30-1		H8	S1	188.83	812	1,229	18,866	9,205
28	磯島留守家庭児童会室	磯島北町 3-1		H6	S1	119.32	775	734	18,866	10,352
29	水室留守家庭児童会室	尊延寺 3-1-38		H8	S1	138.00	836	872	18,866	10,189
30	藤阪留守家庭児童会室	藤阪南町 1-40-1		H6	S1	116.81	814	750	30,471	12,812
31	平野留守家庭児童会室	招提中町 1-53-1		H7	S1	135.20	801	751	18,866	10,516
32	桜丘留守家庭児童会室	村野本町 30-1		H12	S1	190.64	896	781	18,866	11,993
33	殿山第一留守家庭児童会室	上野 1-6-5		S57	S1	90.52	785	240	11,470	7,022
34	春日留守家庭児童会室	高田 2-15-10		H7	S1	191.55	842	1,169	18,866	12,485
35	西牧野留守家庭児童会室	西牧野 2-1-1		S57	S1	100.48	750	465	11,470	5,300
36	山田東留守家庭児童会室	田口 3-16-1		H24	S1	185.25	963	1,284	11,470	7,022
37	蹉跎西留守家庭児童会室	出口 6-20-1		H16	S1	208.46	922	1,037	18,866	12,566
38	長尾留守家庭児童会室	長尾北町 3-3-2		H9	S1	139.80	841	1,092	18,866	11,255
39	川越留守家庭児童会室	釈尊寺町 30-1		H23	S1	168.39	675	923	11,470	6,530
40	桜丘北留守家庭児童会室	星丘 4-31-1		H25	S1	280.07	1,539	1,492	18,866	10,516
41	樟葉北留守家庭児童会室	楠葉野田 3-13-1		S59	S1	109.89	772	432	11,470	5,381
42	船橋留守家庭児童会室	東山 1-68		S58	S1	89.06	856	508	18,866	12,074
43	東香里留守家庭児童会室	東香里南町 44-1		S58	S1	89.30	735	468	11,470	5,300
44	伊加賀留守家庭児童会室	伊加賀西町 53-1		H20	S1	260.13	839	1,260	25,750	12,320
45	西長尾留守家庭児童会室	長尾西町 2-45-1		H13	S1	155.12	694	910	18,866	12,401

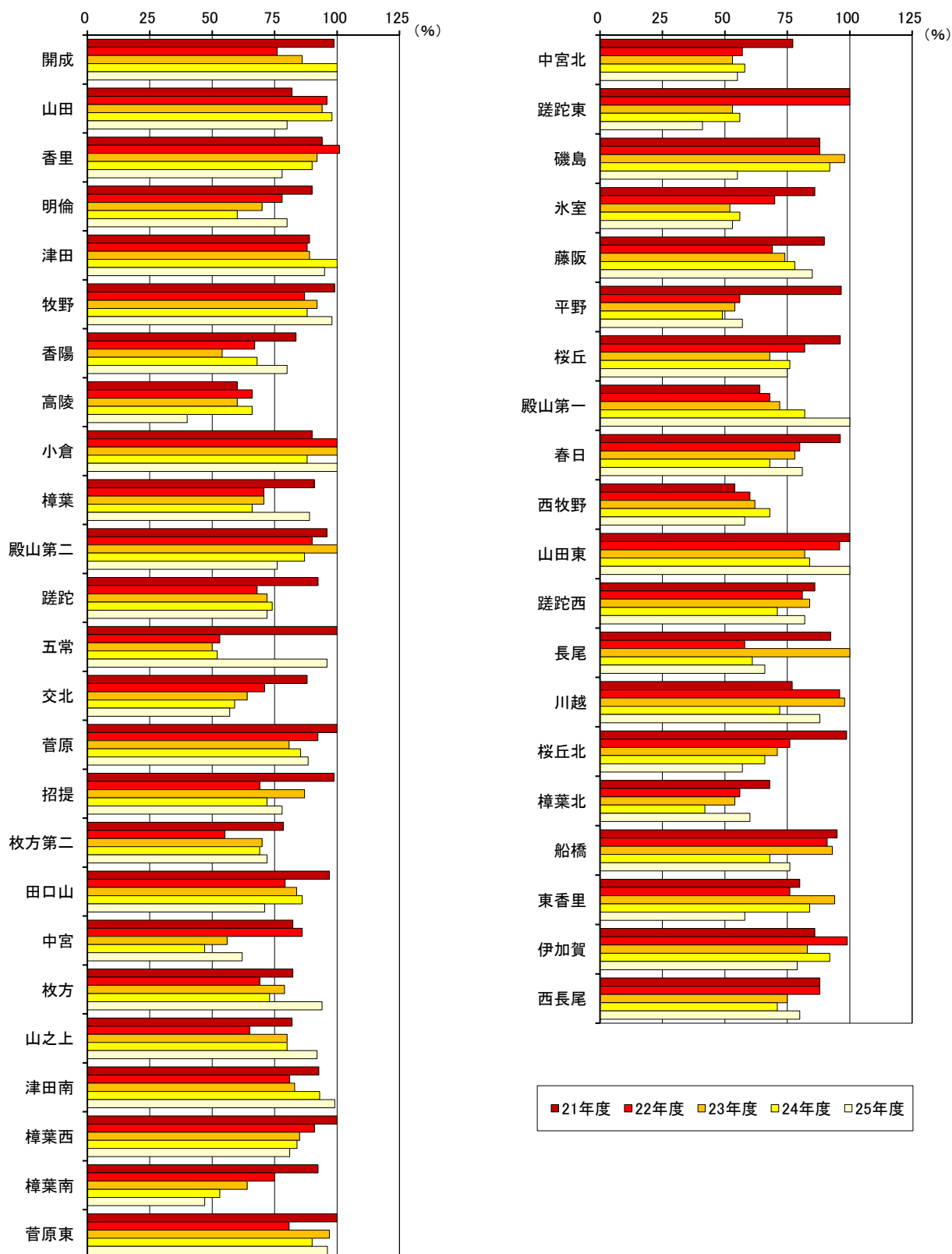
## ■利用の状況

留守家庭児童会室の利用状況をみると、年度によって若干の差はあるものの、平成 21 年度からは全児童数が 3,100 人前後（各年 5 月 1 日現在）で推移しています。



【在籍児童数の推移】

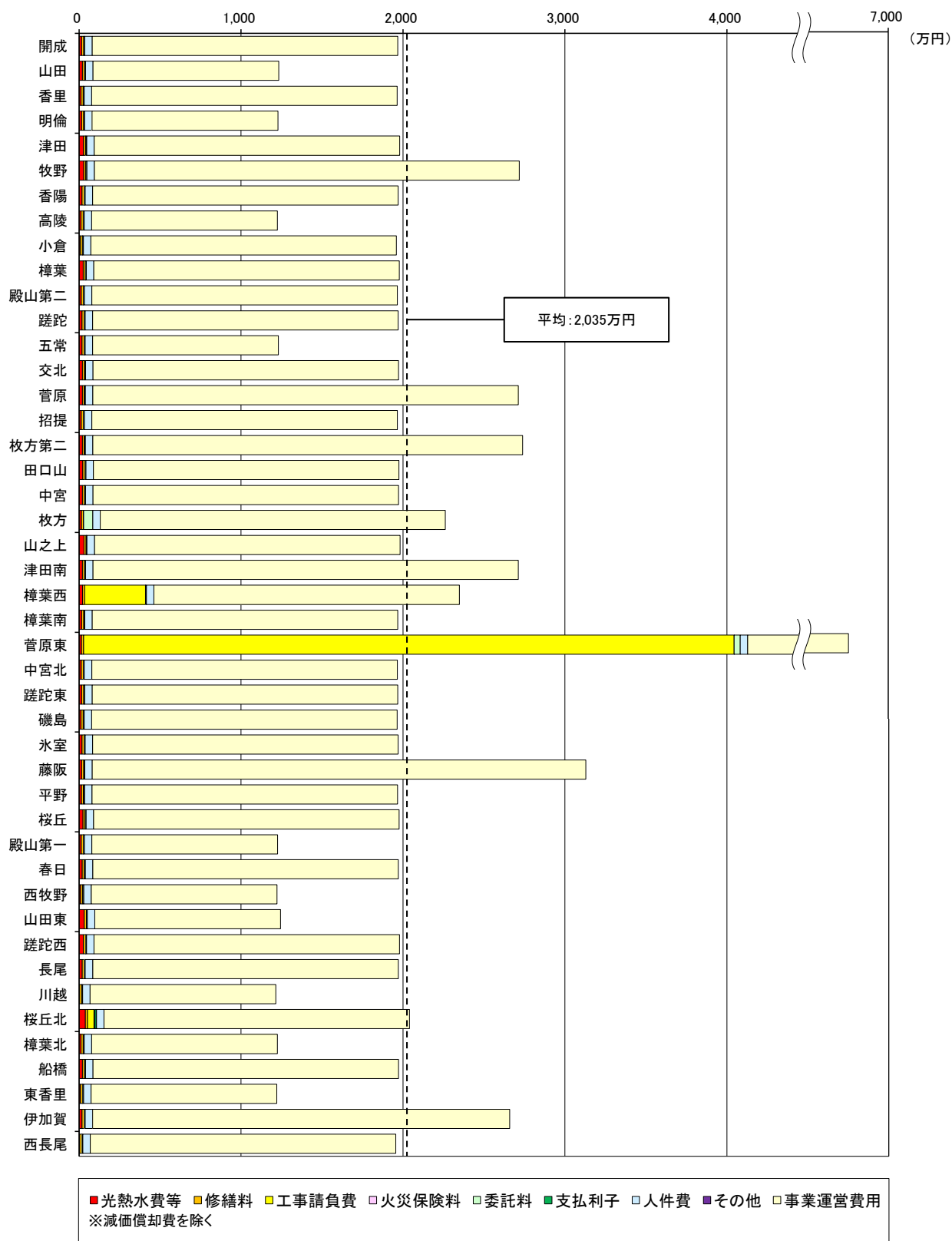
待機児童を発生させないようするため、定員充足率が100%を超えないよう、年度ごとに学校の余裕教室などを借用し臨時定員を設定しています。平成21年度は84クラス3,620人定員、平成25年度は83クラス4,045人定員としています。



【定員充足率（在籍児童数/定員数）の推移】

## ■施設に関する費用の状況

施設の増築を行った菅原東留守家庭児童会室が 6,754 万円と多く、藤阪留守家庭児童会室が 3,128 万円となっています。

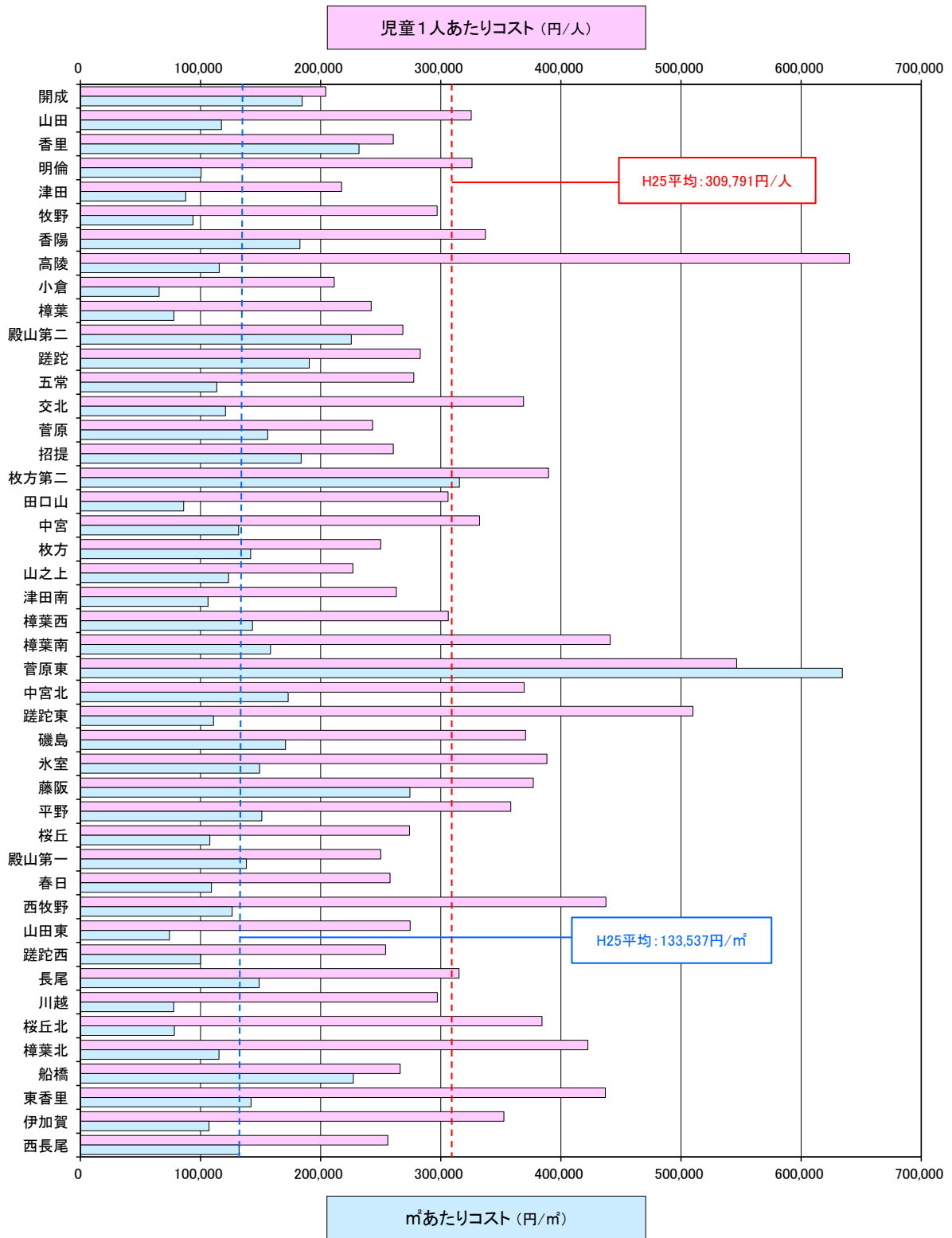


【施設に関する費用の内訳】

## ■単位あたりのコストの状況

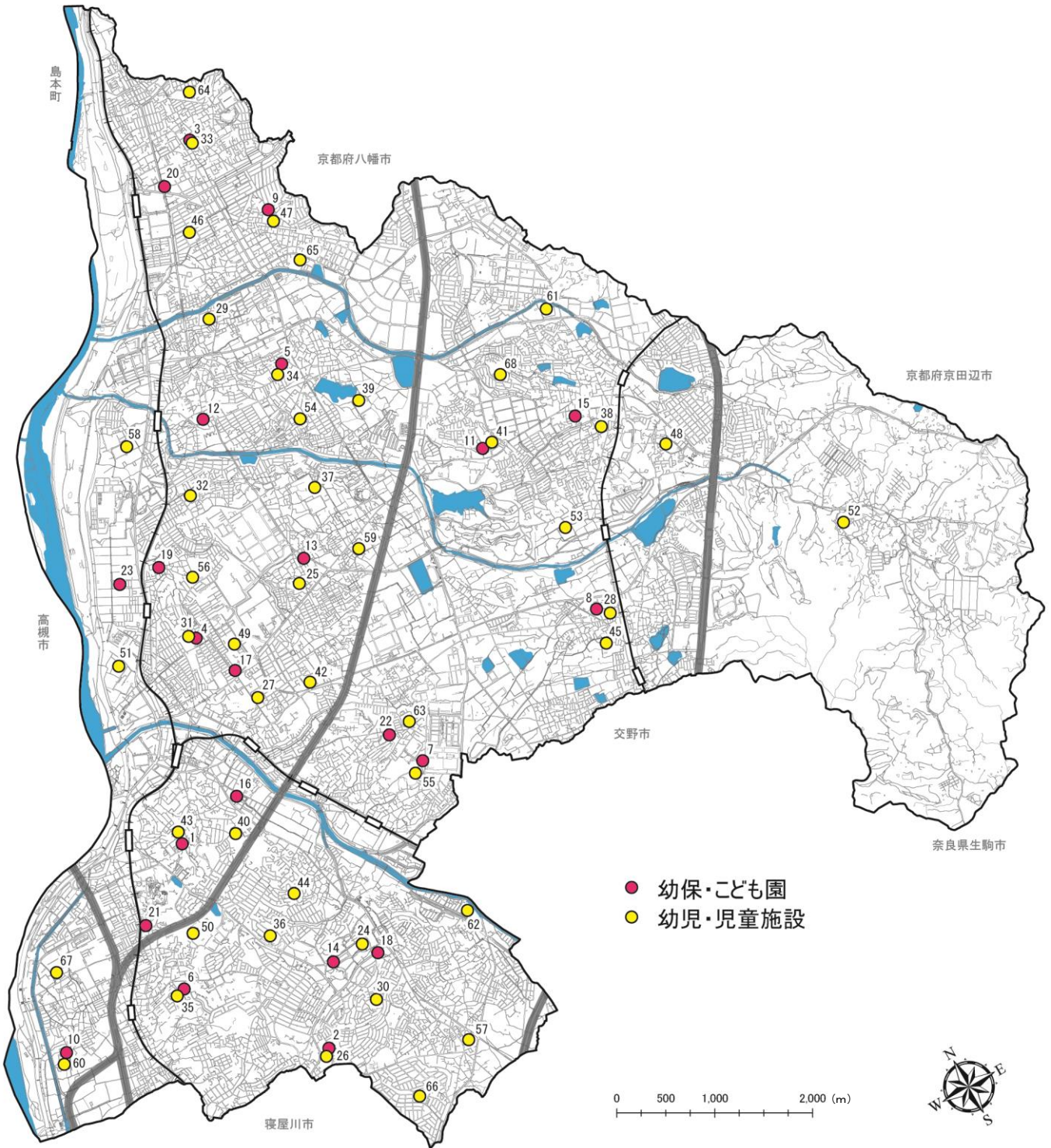
施設に関する費用について、児童1人あたりでみると、高陵留守家庭児童会室が640,300円、菅原東留守家庭児童会室が546,200円となっています。

また、延床面積1㎡あたりでみると、菅原東留守家庭児童会室が634,100円、枚方第二留守家庭児童会室が315,500円となっています。



【単位あたりの維持管理コスト】

公共施設位置図：子育て支援施設



施設名	施設名	施設名	施設名	施設名
1 枚方幼稚園	2 香里幼稚園	3 樟葉幼稚園	4 高陵幼稚園	5 殿山第二幼稚園
6 蹠陀幼稚園	7 桜丘幼稚園	8 津田幼稚園	9 樟葉南幼稚園	10 蹠陀西幼稚園
11 田口山幼稚園	12 阪保育所	13 山田保育所	14 香里団地保育所	15 菅原保育所
16 枚方保育所	17 禁野保育所	18 藤田川保育所	19 渚保育所	20 楠葉野保育所
21 走谷保育所	22 桜丘北保育所	23 渚西保育所	24 開成留守家庭児童会室	25 山田留守家庭児童会室
26 香里留守家庭児童会室	27 明倫留守家庭児童会室	28 津田留守家庭児童会室	29 牧野留守家庭児童会室	30 香陽留守家庭児童会室
31 高陵留守家庭児童会室	32 小倉留守家庭児童会室	33 樟葉留守家庭児童会室	34 殿山第二留守家庭児童会室	35 蹠陀留守家庭児童会室
36 五常留守家庭児童会室	37 交北留守家庭児童会室	38 菅原留守家庭児童会室	39 招提留守家庭児童会室	40 枚方第二留守家庭児童会室
41 田口山留守家庭児童会室	42 中宮留守家庭児童会室	43 枚方留守家庭児童会室	44 山之上留守家庭児童会室	45 津田南留守家庭児童会室
46 樟葉西留守家庭児童会室	47 樟葉南留守家庭児童会室	48 菅原東留守家庭児童会室	49 中宮北留守家庭児童会室	50 蹠陀東留守家庭児童会室
51 磯島留守家庭児童会室	52 水室留守家庭児童会室	53 藤阪留守家庭児童会室	54 平野留守家庭児童会室	55 桜丘留守家庭児童会室
56 殿山第一留守家庭児童会室	57 春日留守家庭児童会室	58 西牧野留守家庭児童会室	59 山田東留守家庭児童会室	60 蹠陀西留守家庭児童会室
61 長尾留守家庭児童会室	62 川越留守家庭児童会室	63 桜丘北留守家庭児童会室	64 樟葉北留守家庭児童会室	65 船橋留守家庭児童会室
66 東香里留守家庭児童会室	67 伊加賀留守家庭児童会室	68 西長尾留守家庭児童会室		