

蹠跢・牧野生涯学習市民センター・図書館 指定管理者指定申請に関する質問及び回答

回答に対する再質疑は受け付けしませんでしたのでご注意ください。

なお、募集要項等を配布する際に、以下の資料データを添付しておりませんでした。添付していなかった資料データを質疑回答書とともに、ホームページ上に掲載しております。添付していなかった資料データに関する質疑を令和4年8月10日（水）～令和4年8月17日（水）15時まで受け付けます。回答は令和4年8月23日（火）中に文化生涯学習課ホームページに掲載します。

●枚方市立蹠跢生涯学習市民センター・蹠跢図書館及び枚方市立牧野生涯学習市民センター・牧野北分館・牧野図書館指定管理者募集要項 別表 5 令和元年度実施事業一覧

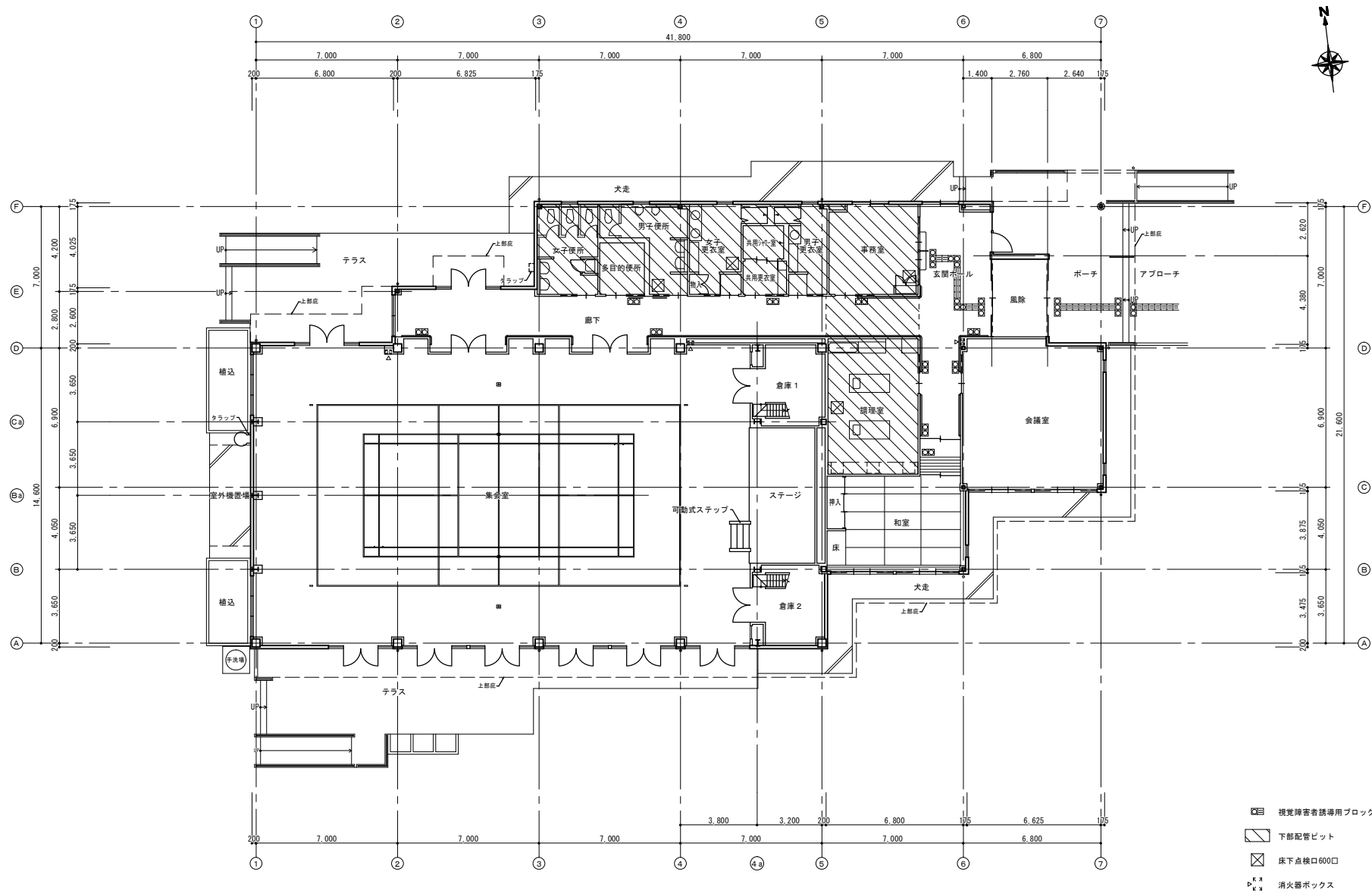
NO.	記載箇所（修正前）	質疑内容	回答
1	募集要項 1ページ	JVの企業間での役割分担についてはJV内で協議して提案するとの理解でよろしいでしょうか。	お見込みのとおりです。
2	募集要項 2ページ ■牧野北分館	牧野生涯学習市民センター牧野北分館の各階平面図について、ご教示をお願いします。	別添1「 牧野北分館 平面図 」のとおりです。
3	募集要項 4ページ 2. (9) ③	WiFi設備設置について、アクセスポイント機器の購入及び配線工事を行う時期は令和5年度中との理解でよろしいでしょうか。	利用者サービス維持の観点から、可能な限り令和5年4月1日から利用者がWi-Fiを利用できるよう、早期に設置してください。 なお、現在Wi-Fiの環境が整っているエリアは、蹠跢施設・牧野施設のロビーの他に、蹠跢施設では図書館の一部、「自学自習コーナー（旧市民室サービスコーナー、現ラーニングルーム）」、牧野施設では図書館の一部、「自学自習コーナー（旧市民室サービスコーナー、現ラーニングルーム）」、生涯学習市民センターのホールとなっています。Wi-Fi環境の整備に関する提案は、別紙5「事業計画 確認事項一覧」3. 施設の管理に関する事項38で提案してください。また、ロビー以外のエリアにWi-Fi環境を整備する場合は、「事業計画 確認事項一覧」3. 施設の管理に関する事項38で提案することができます。
4	募集要項 10ページ 11. (5)	11. 指定管理者に付与する権限 (5) 光熱水費の取り扱いについて、提出する収支予算書には、水道代のみ費用計上するという理解でよろしいでしょうか。	募集要項10ページ 12. 経理に関する事項 (5) 光熱水費の取り扱いについてのことであれば、お見込みのとおりです。なお、電気代、ガス代については、市が負担することとなっており、指定管理者に対し、節電、節約についての取り組みを求めることとしますので、その旨を別紙5「事業計画 確認事項一覧」3. 施設の管理に関する事項の41で節電、節約についての取り組みを提案してください。
5	募集要項 11ページ 12. (10)	「枚方市施設予約システム」を作成しているメーカー（ベンダー）についてご教示ください。	株式会社パスコです。
6	募集要項 11ページ 12. (10)	市民用端末について、令和5年度は指定管理者で1台以上配備とあるが、端末1台以上を指定管理料で新規購入するという理解でよろしいでしょうか、またネットワーク回線についても指定管理者で配備とあるが、現在市で敷設のネットワーク回線を継続して指定管理者契約として名義変更することが可能かご教示ください。	端末を購入またはリースするにあたって費用が発生する場合、指定管理料から支出していただいても問題ありません。なお、ネットワーク回線については指定管理者で新規で設置するものとし、市の回線の継続使用は認めません。
7	募集要項 12ページ 12. (11)	指定管理以外の事業というのは、行政資産の目的外使用のことを指すのかご教示ください。	行政財産の目的外使用許可については、事業者が許可を出すのではなく、市が許可を出しますので、行政財産の目的外使用許可に関する収入は市・教育委員会の収入となります。 なお、事業者における指定管理料以外の収入として、生涯学習事業に係る参加費や物品販売等による収入が想定されます。生涯学習事業や物品販売等を実施する場合、内容を事前に市・教育委員会に提案し、承認を得る必要があります（市・教育委員会の承認なしに自主事業や物品販売等を行うことはできません）。
8	募集要項 12ページ 12. (11)	物品販売については行政資産の目的外使用に該当するか否についてご教示ください。	指定管理者による物品販売については、販売内容を事前に市・教育委員会に提案しなければならないため、その提案内容に基づき、行政財産の目的外使用許可の必要性も含め、市・教育委員会で判断いたします。
9	募集要項 15ページ 15. (2)	15. 提出書類 (2) 事業計画書（様式第2号）について、「2 現在運営している施設について」は別紙で提出しても問題ないでしょうか。	別紙でご提出いただいても問題ありません。
10	募集要項 16ページ 15. (5)⑧	15. 提出書類 (5) 指定申請書添付書類・⑧の書類について、協定書（写）、契約書（写）などの詳細な契約内容（契約金額等）や個人情報に該当する箇所は黒塗りにした上での提出で問題ないでしょうか。	黒塗りにした箇所があっても、本市が実績を有していることが判断できれば問題ありません。
11	募集要項 16ページ 15. (5)⑨	15. 提出書類 (5) 指定申請書添付書類・⑨の書類について、提出対象となる期間をご教示ください（過去●年間分 等）。また、それらの書類に個人情報に該当する箇所がある場合は、黒塗りにした上での提出で問題ないでしょうか。	指定申請書の提出日時点で最新の過去3か年分を提出してください。また、提出していただく書類は本市が判断できる書類であれば、黒塗りにした箇所があっても問題ありません。

NO.	記載箇所（修正前）	質疑内容	回答
12	募集要項 16ページ 15. (5)⑨	15. (5) 指定申請書添付書類⑨改善策の内容を証する書類等 該当する事象が生じていた場合、労働基準法等の効力期間に基づきまして過去3年間の書類の提出を予定しておりますがこのような認識でよろしいでしょうか。	No. 11と同じです。
13	募集要項 16ページ 16. (2)	16. 複数の法人等が構成するグループ（JV）で申請する際の留意事項（2）指定申請書【様式第1号】の記名については、とありますが、こちらの書式は記名のみで、代表者印等の押印は不要という理解でよろしいでしょうか。	お見込みのとおりです。
14	募集要項 20ページ 25. (2)	25. その他（2）ネーミングライツの導入について、指定管理者の不利益にならないよう別途協議するとありますが、実際にネーミングライツが導入された場合に、指定管理者が本件に関して新たな支出（名称変更に伴うパンフレット等の修正や印刷費用等）を負担する必要がないという理解でよろしいでしょうか。	ネーミングライツ導入後に、指定管理者が作成する印刷物に係る費用は指定管理者の負担となります。なお、すでに発行されている印刷物の取り扱いについては、別途協議の上、決定するものとします。
15	募集要項 21ページ 別表1	リスク分担にて「税率の変動」によるものは市が負担という認識でよいかご教示ください。	別途協議の上、決定するものとします。
16	基本仕様書 10ページ (2) ①	(2) 生涯学習市民センターサービス業務①生涯学習市民センター施設の利用許可等について、枚方市施設予約システムの端末について段階的に指定管理者が配備する内容になっていますが、これらに関する通信費については引き続き市がご負担されるという理解でよろしいでしょうか。	通信費は指定管理者の負担となります。なお、ネットワーク回線は指定管理者で用意することとし、市の回線の継続使用は認めません。
17	基本仕様書 11ページ (2) ② (イ)	(2) 生涯学習市民センターサービス業務②使用料の徴収・還付等の業務の（イ）について、市が無償で提供・設置するキャッシュレス決裁端末の通信費についても、市がご負担されるという理解でよろしいでしょうか。	No. 17と同じです。
18	基本仕様書 17ページ (5) ④ ア	(5) 4 外構・植栽維持管理業務 別紙17植栽概略図参照とありますが、牧野北分館の概略図が含まれておりませんが、指定管理業務には含まれるとの理解でよろしいでしょうか。	お見込みのとおりです。
19	基本仕様書 17ページ (5) ⑤	(5) 5 駐車場・駐輪場の維持管理・補修 (エ) 事務所内モニターでの確認や警備員との連携とありますが、現状カメラの設置や警備員の配置はございません。令和5年度よりカメラ設置や警備員配置が必要でしょうか。	カメラの設置は必要ありません。職員等の目視で随時確認できるようにしてください。なお、警備員との連携は夜間に巡回する警備員のことを指し、事件・事故等が発生した際に連携を図っていただくものです。
20	基本仕様書 18ページ (5) ⑧ ■清掃に関する業務（ア）	■清掃に関する業務（ア）業務内容4行目に記載されている、室内の椅子・テーブルの整理・整頓を行いについて、ご利用者様により椅子及びテーブルの配置が変更されていた場合、基本配置に戻すという認識でよろしいでしょうか？ご教示ください。	基本的には利用者によって原状回復していただいておりますが、原状回復されていない場合には指定管理者において基本配置に戻してください。
21	基本仕様書 18ページ (5) ⑧ ■清掃に関する業務（イ）	■清掃に関する業務（イ）現場責任者4行目に記載されている、当日の作業日報を翌朝提出すること。とありますが、日報の様式に指定はありますでしょうか？ご教示ください。	様式の指定はありませんが、日付、清掃時間、清掃場所、清掃者、異常の有無、有の場合はその内容、対処内容を記すことができる様式にしてください。
22	基本仕様書 19ページ (5) ⑧ ■清掃に関する業務（ウ）	■清掃に関する業務（ウ）その他・8行目から9行目にかけて記載されている、なお、産業廃棄物管理票（マニフェスト）を提出のこと。とありますが、都度都度提出になるのでしょうか？また、提出の際は原本を提出でしょうか？ご教示ください。	市には年1回程度、写しを提出することとし、原本については排出事業者である指定管理者が保管してください。
23	基本仕様書 20ページ (5) ⑧ ■防火設備点検について	■防火設備点検について 各施設での点検対象となる、随時閉鎖式の防火シャッターのメーカー及び数量、随時閉鎖式の防火扉の数量を教えてください。	蹉跎施設には、ニッタン（株）製の防火シャッターが3台あります。 牧野施設には、防火シャッターが3台あります。メーカーは不明です。 牧野北分館には、防火シャッターはありません。 なお、3施設において点検対象となる防火扉はありません。
24	基本仕様書 21ページ (5) ⑩ (ウ)	⑩法定資格者の選任・各種届出（ウ）建築物環境衛生管理技術者について 蹉跎施設と牧野施設の兼任は可能と考えてよろしいでしょうか。 また、他の物件（管原施設・津田施設）との兼任も可能でしょうか。	複数の特定建築物を兼務する場合は、管理技術者として従事する時間が十分に確保できることを条件に可とします。ただし、兼務する場合は保健所に確認書を提出しなければならないため、十分な従事時間を確保できないと判断した場合は、是正を求めます。
25	別紙18 各種点検業務仕様書 01-1 2. (2) へ)	3 施設清掃業務仕様書 2. (2) 清掃時間等へ) において「図書館部分については、月曜、毎月第3木曜日及び、年1回の図書整理期間中は不要とありますが、現状の開館日に合わせて清掃するとの理解でよろしいでしょうか。	お見込みのとおりです。
26	別紙18 各種点検業務仕様書 01-1 2 (3) イ)	2. 委託業務内容（3）清掃員の交代等イ）清掃員の出勤体制について、市・教育委員会に事前に報告すること。とありますが、出勤体制は人員配置表でしょうか？それとも、毎日の出勤者を事前に提出となるのでしょうか？ご教示下さい。	人員配置表を提出してください。

NO.	記載箇所（修正前）	質疑内容	回答
27	別紙18 各種点検業務仕様書 01-1 2. (4)	2. 委託業務内容 (4) 清掃用品等・清掃業務に必要な器具及び消耗品は受注者において用意すること。とありますが、ゴミ袋、トイレットペーパー、石鹸等は消耗品に含まれるのでしょうか？ご教示ください。	お見込みのとおりです。清掃業務、消毒作業等に係るすべての消耗品は指定管理者において用意してください。
28	別紙18 各種点検業務仕様書 01-2	定期清掃記載のブレイルームのドレッシングオイル塗布とありますが、指定のオイルはございますでしょうか？ご教示ください。	オイルの指定はございませんが、枚方市役所は環境保全の取り組みを推進しているため、環境保全に配慮したオイルがあれば、それを使用してください。
29	別紙18 各種点検業務仕様書 01-3	定期清掃記載の食器類、オープン、レンジ炊飯器、冷蔵庫の清掃、洗浄とありますが、食器類とはどのような食器が各幾つございますでしょうか？ご教示ください。	別添2「牧野生涯学習市民センター調理室食器表」をご参照ください。
30	別紙18 各種点検業務仕様書 01-4	定期清掃記載の集会室ステージにおけるドレッシングオイル塗布とありますが、指定のオイルはございますでしょうか？ご教示ください。	No. 28と同じです。
31	別紙18 各種点検業務仕様書 02 ①蹠施設 3. (2)	①蹠施設、3. 業務内容、(2) について エアーハンドリングユニットは1台、ファンコイルユニットは6台との認識でよろしいでしょうか。	お見込みのとおりです。
32	別紙18 各種点検業務仕様書 02 ①蹠施設 3. (2) ①	①蹠施設、3. 業務内容、(2) について ①点検・管理にロールフィルター点検ファン洗浄とありますが、ファン洗浄とは、②の送風ファン清掃のことと考えてよろしいでしょうか。	①のファン洗浄とは、②の送風ファン清掃のことです。なお、ロールフィルター点検は年6回実施し、ファン洗浄は年1回の実施とします。
33	別紙18 各種点検業務仕様書 02 ①蹠施設 3. (2) ①	①蹠施設 3. 業務内容、(2) について ①にロールフィルター点検とありますが、ロールフィルターの交換は別途と考えてよろしいでしょうか。	交換作業については保守点検に含みますが、破損や摩耗・老朽化によるロールフィルターの購入については別途となります。
34	別紙18 各種点検業務仕様書 02 ①蹠施設 3. (3)	①蹠施設、3. 業務内容、(3) について ヒートポンプエアコン・除湿機のメーカー・型式・台数を教えてください。	ヒートポンプエアコンではなく、パッケージエアコンの誤りですので修正します。 除湿機はパッケージエアコンに付随する除湿機能のことを指しており、パッケージエアコンのメーカー・型式・台数については別添3「蹠施設 空調設備機器表」を参照してください。
35	別紙18 各種点検業務仕様書 02 ①蹠施設 3. (3)	①蹠施設、3. 業務内容、(3) について ヒートポンプエアコンの室外機は5台、室内機は16台との認識でよろしいでしょうか。	ヒートポンプエアコンではなく、パッケージエアコンの誤りですので修正します。 台数につきましては、お見込みのとおりです。
36	別紙18 各種点検業務仕様書 02 ①蹠施設 3. (3)	①蹠施設、3. 業務内容、(3) について ヒートポンプエアコンのフィルター清掃は年2回と考えてよろしいでしょうか。	ヒートポンプエアコンではなく、パッケージエアコンの誤りですので修正します。 清掃回数につきましては、お見込みのとおりです。
37	別紙18 各種点検業務仕様書 02 ①蹠施設 別紙既設・新設機器表 エアハンドリングユニット・ファンコイルユニット	①蹠施設、3. 業務内容、(2) について 別紙仕様のエアーハンドリングユニット・ファンコイルユニットの項目に、ロールフィルターの清掃とありますが、どのような作業になるのでしょうか。	水洗浄し、乾燥後に取り付けてください。
38	別紙18 各種点検業務仕様書 02 ②牧野施設 3. (2)	②牧野施設、3. 業務内容、(2) について エアーハンドリングユニット・ファンコイルユニットのメーカー及び型式を教えてください。	エアーハンドリングユニット:三菱重工冷熱株式会社製 型式はTUC-100H。 ファンコイルユニット:昭和鉄工(株)製が37台 (CSRD-21N2V:1台、CSRD-31N2V:7台、CSRD-42N2V:8台、CSRD-62N2V:2台、CSRD-124N2V:2台、CSRD-CX124V:4台、CSRD-CX31V:13台)、残り26台は不明です。
39	別紙18 各種点検業務仕様書 02 ②牧野施設 3. (2) ①	②牧野施設、3. 業務内容、(2) について ①点検・管理にロールフィルター点検ファン洗浄とありますが、ファン洗浄とは、②の送風ファン清掃のことと考えてよろしいでしょうか。	No. 32と同じです。
40	別紙18 各種点検業務仕様書 02 ②牧野施設 3. (2) ①	②牧野施設、3. 業務内容、(2) について ①点検・管理に簡易な消耗部品については受注者負担とありますが、ロールフィルターの交換は別途と考えてよろしいでしょうか。	No. 33と同じです。
41	別紙18 各種点検業務仕様書 02 ②牧野施設 3. (3)	②牧野施設、3. 業務内容、(3) について ヒートポンプエアコン除湿機の各型式を教えてください。	型式は不明ですが、パッケージ型が5台、コンパクト型が2台あります。

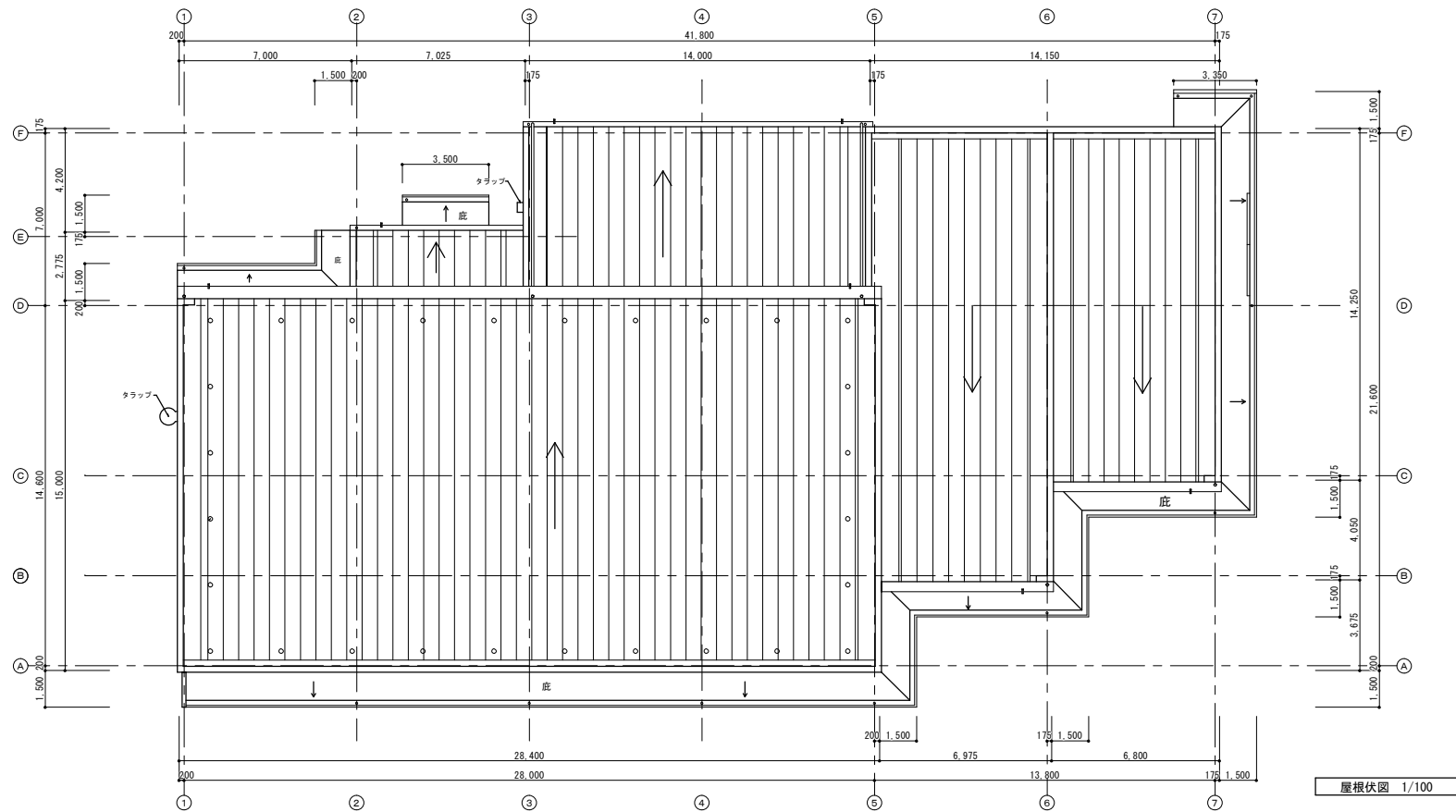
NO.	記載箇所（修正前）	質疑内容	回答
42	別紙18 各種点検業務仕様書 02 ②牧野施設 3. (4) ②	②牧野施設、3. 業務内容、(4) について ②空調機（エアーハンドリングユニット）全熱交換機内フィルター点検・フィルター清掃（年2回、10ヶ所）とありますが、2. 設置機種にある、全熱交換器10基のことと考えるのでしょうか。	お見込みのとおりです。
43	別紙18 各種点検業務仕様書 02 ②牧野施設 3. (4) ③	②牧野施設、3. 業務内容、(4) について ③排気ファン点検清掃（年2回、30台）とありますが、2. 設置機種の小型排気ファン：30基のことと考えるのでしょうか。	排気ファン点検清掃とは、小型排気ファンの点検清掃を指します。なお、小型排気ファンは30基ではなく38基ですので修正します。
44	別紙18 各種点検業務仕様書 02 ②牧野施設 3. (4) ④	②牧野施設、3. 業務内容、(4) について ④換気扇点検清掃（年2回、20台）とありますが、2. 設置機種では換気扇：4台となっています。20台と考えればよろしいのでしょうか。	換気扇の数は6台ですので修正します。
45	別紙18 各種点検業務仕様書 02 ③牧野北分館 2.	③牧野北分館、2. 業務内容について 記載内容が、②牧野施設の内容になっていると思われるのですが、牧野北分館の業務内容を教えてください。	牧野北分館の2. 業務内容について、以下のとおり修正します。 (1)ヒートポンプエアコン除湿機保守点検 ①点検・管理（年6回） 保守・維持（フロンガス等）※フロン排出抑制法に伴う簡易検査を含む。 (2)各空調設備機器フィルター清掃・点検（各フィルター及び吹出口・吸込口等清掃） ①ヒートポンプエアコン及びファンコイルユニット点検・フィルター清掃（年2回） ②空調機（エアーハンドリングユニット）全熱交換機内フィルター点検・フィルター清掃（年2回） ③送風ファン清掃（年1回） ④換気扇点検清掃（年2回） (3)その他冷暖房付帯設備の保守点検 ①点検・管理 ②各フィルターの清掃及び交換（年2回）
46	別紙18 各種点検業務仕様書 03-1 1. (2)	牧野北分館の防災設備概要を教えてください。	別添4「牧野北分館 防災設備概要」をご参照ください。
47	別紙18 各種点検業務仕様書 12 （委託業務内容 詳細）	3施設 建築物環境衛生管理業務仕様書について 1. 業務内容及び（委託業務内容 詳細）のA～Dの回数・数量等仕様が蹉跎施設分と思われるのですが、牧野施設分及び牧野北分館の仕様内容を教えてください。	別添5「3施設 建築物環境衛生管理業務仕様書」のとおり修正します。
48	別紙18 各種点検業務仕様書 12 （委託業務内容 詳細） [D] 1.	3施設 建築物環境衛生管理業務仕様書 2. 業務内容 D. 湧水槽等清掃点検のグリーストラップについて、蹉跎施設及び牧野施設それぞれの槽数・容量を教えてください。	別添6「蹉跎施設グリーストラップ図面」及び別添7「牧野施設グリーストラップ図面」をご参照ください。
49	別紙18 各種点検業務仕様書 12 （委託業務内容 詳細） [D] 1.	3施設 建築物環境衛生管理業務仕様書について 別紙（委託業務内容 詳細）[D]の1. 施設概要で、グリーストラップ（1階蹉跎サービスコーナー前）となっていますが、牧野施設のグリーストラップの場所を教えてください。	別添8「牧野施設グリーストラップ位置図」をご参照ください。
50	別紙18 各種点検業務仕様書 12 （委託業務内容 詳細） [D] 1.	3施設 建築物環境衛生管理業務仕様書について 別紙（委託業務内容 詳細）[D]の1. 施設概要で※構造については図面参照となっている蹉跎・牧野施設の図面をご開示願います。	No. 48と同じです。
51	別紙18 各種点検業務仕様書 12 （委託業務内容 詳細） [D] 2.	3施設 建築物環境衛生管理業務仕様書について 別紙（委託業務内容 詳細）[D]の2. 業務内容には、館内の手洗い等排水口からの雑排水管清掃も含まれますでしょうか。	不要です。

別添 1 「牧野北分館平面図」

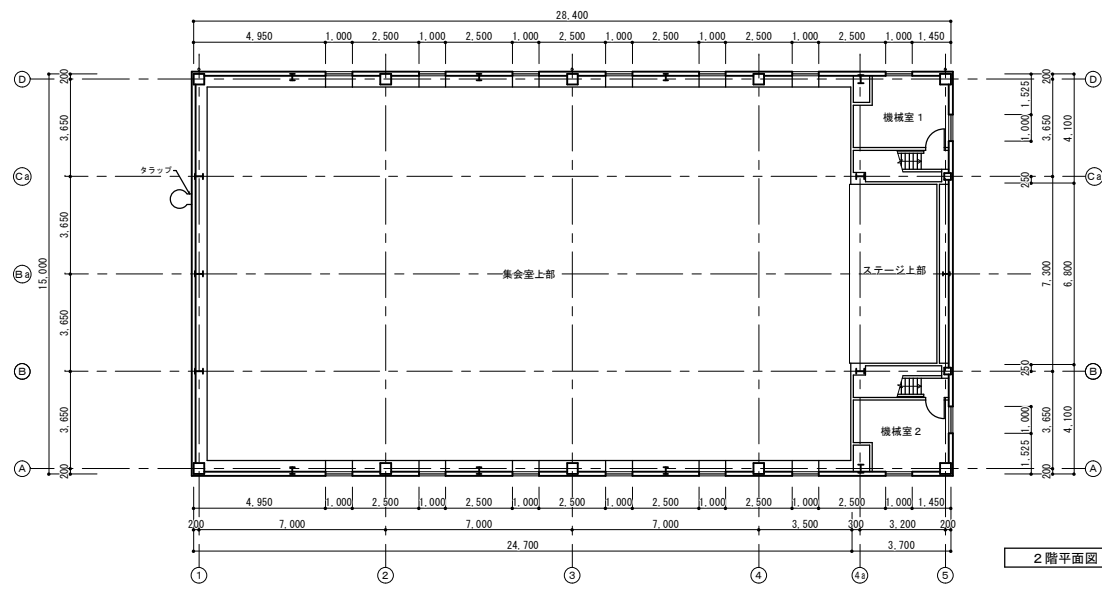


1 階平面図 1/100

市民交流センター			No.
平面図 (1)			
DATE	CHECKED BY	DRAWING BY	SCALE
			A1 1/100 A3 1/200
枚方市公共施設部施設整備室			



屋根伏図 1/100



2階平面図 1/100

市民交流センター			No.
平面図 (2)			
DATE	CHECKED BY	DRAWN BY	SCALE
			A1 1/100 A3 1/200
枚方市公共施設部施設整備室			

牧野生涯学習市民センター調理室食器表

別添 2

名前	サイズ	備考	数
穴じゃくし			3
網じゃくし			7
泡立て器			13
受け皿			6
おたま			5
おろしがね			6
片手鍋			8
カップ			4
ガラスコップ			2
ガラス皿			8
皮むき器			8
缶切り			5
急須			3
グラス			26
軽量カップ	大		5
軽量カップ	小		7
軽量スプーン			19
コテ			4
コルク抜き			1
さいばし			15
砂糖入れ			1
皿	大A		6
皿		楕円	5
皿	大B		21
皿	小		16
皿	中小		31
皿	中		62
皿		四角	28
皿（中華模様）	大		35
サラダボウル	大		4
サラダボウル	小	四角	4
サラダボウル		円	20
ざる	大		6
ざる	中		9
しゃもじ			24
じょうご			4
吸い物椀			17
スプーン	大		39
スプーン	小		33
すりこぎ			15
ゼリーケース			33
栓抜き			10

名前	サイズ	備考	数
耐熱皿			10
茶こし			5
茶碗			24
茶碗蒸し			31
茶碗蒸し		蓋	17
つぶし			1
ティーカップ			13
ティーポット			1
丼			25
配膳盆		銀色	13
配膳盆		プラ	51
箸			40
バターナイフ			19
鉢	大		19
鉢	中		12
鉢	小		28
バット	大		8
バット	中		6
フォーク	大		32
フォーク	小		24
フライかえし			7
プリンケース			16
ボール	大		10
ボール	中		7
蒸し器			4
やかん	大		3
やかん	中		4
ゆでたまごスライサー			2
湯呑み			40
洋皿			95
ラーメン皿	大		20
ラーメン皿	小		12
両手鍋			12
レモンしぼり			2

機 器 表

(改修)

別添 3「蹠跢施設 空調設備機器表」

機器番号	機器名称	機 器 仕 様	電 源	参考電氣容量	台数	設置場所	備 考
	(系統名)		(φ-V)	(kw)			
<div>AC</div> <div>1</div> <div>新設</div>	パッケージ形空調和機	形式 : 天井カセット2方向吹出形	1-200	圧縮機	3組	1階更衣室	コンクリート基礎既設再利用
	(室外機・室内機)	冷房能力 : 3.6 kw (1.6kw~4.0kw)		0.8		1階小会議室	(上部モルタル補修)
		暖房能力 : 4.0 kw (1.6kw~5.2kw)		送風機 (外)			1000×500×150H
		付属品 : リモコンスイッチ、ドレンアップ		0.04			PLZ-ERMP40SLK
		冷媒自動充填機能付き (既設冷媒配管自動洗浄機能付き)		送風機 (内)			(三菱電機)
<div>AC</div> <div>1-2</div> <div>新設</div>	パッケージ形空調和機	形式 : 天井カセット2方向吹出形	1-200	圧縮機	2組	2階更衣室	コンクリート基礎再利用
	(室外機・室内機)	冷房能力 : 4.0 kw (0.9kw~4.3kw)		1.1			(上部モルタル補修)
		暖房能力 : 5.6 kw (0.9kw~7.9kw)		送風機 (外)			MLZ-W405AS
		付属品 : リモコンスイッチ、システム制御用インターフェイス		0.05			(三菱電機)
		ドレンアップ、防振ゴムパッキン・防振ゴムパッド		送風機 (内)		室内外渡り配線は冷媒管に共巻	
<div>AC</div> <div>2</div> <div>再利用</div>	パッケージ形空調和機	形式 : 天井カセット4方向吹出形	3-200	圧縮機	2組	2階音楽室	
	(室外機・室内機)	冷房能力 : 4.5 kw (4,000Kcal/h)		1.2			
		暖房能力 : 6.6 kw (5,700Kcal/h)		送風機 (外)			
		付属品 : リモコンスイッチ、電氣ヒータ1.8kw		0.04			
				送風機 (内)			
<div>AC</div> <div>3</div> <div>新設</div>	パッケージ形空調和機	形式 : 天井カセット4方向吹出形	3-200	圧縮機	1組	1階市民サービス課	コンクリート基礎既設再利用
	(室外機・室内機)	冷房能力 : 5.0 kw (1.8kw~5.6kw)		1.2			(上部モルタル補修)
		暖房能力 : 5.6 kw (1.4kw~7.3kw)		送風機 (外)			1000×500×150H
		付属品 : リモコンスイッチ、ドレンアップ		0.04			PLZ-ERMP56EK
		冷媒自動充填機能付き (既設冷媒配管自動洗浄機能付き)		送風機 (内)			(三菱電機)
<div>AC</div> <div>4</div> <div>再利用</div>	パッケージ形空調和機	形式 : 床置形	3-200	圧縮機	4組	1階事務室	
	(室外機・室内機)	冷房能力 : 5.0 kw (4,500Kcal/h)		1.5		2階事務室	
		暖房能力 : 7.2 kw (6,200Kcal/h)		送風機 (外)			
		付属品 : リモコンスイッチ、電氣ヒータ2.1kw		0.045			
				送風機 (内)			
<div>AC</div> <div>3</div> <div>再利用</div>	パッケージ形空調和機	形式 : 天井カセット4方向吹出形	3-200	圧縮機	4組	3階料理室	コンクリート基礎
	(室外機・室内機)	冷房能力 : 4.5 kw (4,000Kcal/h)		2.0			1000×600×150H
		暖房能力 : 6.6 kw (5,700Kcal/h)		送風機 (外)			
		付属品 : リモコンスイッチ、電氣ヒータ2.1kw		0.065			
				送風機 (内)			

機器番号	機器名称	機 器 仕 様	電 源	参考電氣容量	台数	設置場所	備 考
	(系統名)		(φ-V)	(kw)			
<div>CH</div> <div>1</div> <div>新設</div>	ガス吸収冷温水発生器	形式 : 屋外仕様 30USRT	3-200	0.75	1組	屋上	コンクリート基礎既設再利用
		冷房能力 : 105 kw (90,720Kcal/h)					(上部モルタル補修)
		暖房能力 : 105 kw (90,720Kcal/h)					CH-KG30PS (タイプ1)
		ガス消費量 : 9.9 m3/h (13A)					(矢崎エナジーシステム)
		冷水入口 : 12.6℃ 冷水出口 : 7℃					
		温水入口 : 49.6℃ 温水出口 : 55℃					
	遠方操作盤は再利用	冷却水入口 : 32℃ 冷却水出口 : 37.9℃					
		附属品 : 補機動力盤、感震器、自動ブロー装置					
		吸収式グリーン機種、防振パット					
	冷却塔 (附属品)	超低騒音形 冷却水量 457L/min 自動ブロー装置共	3-200	0.75			
<div>CH</div> <div>2</div> <div>再利用</div>	屋外型ラインポンプ (付属品)	65φ×457.1L/min×15m圧力計、達成計	3-200	1.5			
	冷温水ポンプ (付属品)	屋外型ラインポンプ 50φ×275L/min×25m圧力計、達成計	3-200	3.7			
	ガス吸収冷温水発生器	形式 : 屋外仕様 30USRT×2	3-200	2.6	1組	屋上	
		冷房能力 : 281 kw (241,920Kcal/h)					
		暖房能力 : 281 kw (241,920Kcal/h)					
		ガス消費量 : 26.6 m3/h (13A)					
		冷水入口 : 12.6℃ 冷水出口 : 7℃					
		温水入口 : 49.6℃ 温水出口 : 55℃					
		冷却水入口 : 32℃ 冷却水出口 : 37.9℃					
<div>CT</div> <div>2</div> <div>再利用</div>	冷却塔	形式 : 超低騒音形	3-200	3.7	1組	屋上	
		冷却水量 : 1218.8L/min (38℃~32℃)					
		附属品 : 自動ブロー装置、防振パット					
<div>CDP</div> <div>2</div> <div>再利用</div>	冷却水ポンプ	形式 : 屋外型ラインポンプ	3-200	5.5	1組	屋上	
		100φ×1290L/min×15m					
		附属品 : 圧力計、達成計					

機 器 表

(改修)

機器番号	機器名称	機 器 仕 様	電 源	参考電氣容量	台数	設置場所	備 考
	(系統名)		(φ-V)	(VA)			
<div>CHP</div> <div>2</div> <div>再利用</div>	冷温水ポンプ	形式 : 屋外型ラインポンプ	3-200	5.5	1組	屋上	
		80φ×733.1L/min×23m					
		附属品 : 圧力計、達成計					
<div>FC</div> <div>2</div> <div>新設</div>	ファンコイルユニット	形式 : 天井カセット形 FCU-2型	1-100	47	45	平面図参照	KCS3-200GZK
		冷房能力 : 全熱 1.94kw					(木材工機)
		顕熱 1.47kw					
		暖房能力 : 2.95kw					
		水量 : 4.0 L/min					
<div>FC</div> <div>3</div> <div>新設</div>		付属品 : 防振ゴムパッキン 風量調整スイッチ 嵩上用接続ダクト (H:50)			26		
	ファンコイルユニット	形式 : 天井カセット形 FCU-3型	1-100	50	12	3階集金室3,4,5	KCS3-300GZK
		冷房能力 : 全熱 2.79kw					(木材工機)
		顕熱 2.06kw					
<div>FC</div> <div>4</div> <div>新設</div>		暖房能力 : 4.17kw					
		水量 : 6.0 L/min					
		付属品 : 防振ゴムパッキン 風量調整スイッチ					
	ファンコイルユニット	形式 : 天井カセット形 FCU-4型	1-100	73	22	平面図参照	KCS3-400GZK
		冷房能力 : 全熱 3.63kw					(木材工機)
<div>FC</div> <div>6</div> <div>新設</div>		顕熱 2.79kw					
		暖房能力 : 5.66kw					
		水量 : 8.0 L/min					
		付属品 : 防振ゴムパッキン 風量調整スイッチ 嵩上用接続ダクト			5		
<div>FC</div> <div>8</div> <div>新設</div>	ファンコイルユニット	形式 : 天井カセット形 FCU-6型	1-100	96	2	2階保育室	KCS3-600GZK
		冷房能力 : 全熱 5.14kw					(木材工機)
		顕熱 3.95kw					
		暖房能力 : 7.94kw					
		水量 : 11.0 L/min					
<div>FCR</div> <div>4</div> <div>新設</div>		付属品 : 防振ゴムパッキン 風量調整スイッチ					
	ファンコイルユニット	形式 : 天井インペイ形 FCU-4型	1-100	83	3	3階ロビー	HSR4-400ZKFP1
		冷房能力 : 全熱 4.17kw				3階録音室	(木材工機)
		顕熱 3.0kw					
<div>FCV</div> <div>4</div> <div>新設</div>		暖房能力 : 6.09kw					
		水量 : 8.0 L/min					
		付属品 : 防振ゴムパッキン 風量調整スイッチ					
	ファンコイルユニット	形式 : 床置形 FCU-4型	1-100	96	2	2階和室	FS3-400ZK
		冷房能力 : 全熱 3.48kw					(木材工機)
		顕熱 2.53kw					
		暖房能力 : 5.13kw					
		水量 : 8.0 L/min					
		付属品 :					

〈パッケージ形空調和機 (AC) 共通事項〉

- ・パッケージ形空調和機の冷房能力、暖房能力はJIS B 8616による。
ただし、ルームエアークンディショナーについてはJIS-C-9612による。
- ・冷媒はR410A又はR32とする。
- ・電氣容量、型番は参考とする。
- ・冷房能力、暖房能力は定格能力とする。
- ・特記無き場合、フィルターはメーカー標準品とする。

〈ファンコイルユニット (FC) 共通事項〉

- ・冷房時条件: 吸込温度DB27℃、RH50%、冷水入口7℃、冷水出口12℃
- ・暖房時条件: 吸込温度DB20℃、RH40%、温水入口55℃
- ・電氣容量、型番は参考とする。
- ・特記無き場合、フィルターはメーカー標準品とする。
- ・コントロールスイッチ (風量切替強-中-弱-切) の数量は平面図参照。

サダ生涯学習市民センター空調設備改修工事			No. M-O 6
空調設備 機器表（改修） 竣工図			
D A T E	CHECKED BY.	DRAWN BY.	SCALE
			1/100
枚方市都市整備部施設整備室			

設 備 名 称	数 量
受信機P型2級 5回線（ホーチキ）自火報5回線（予備2回線）	1
P型発信機（総合盤組み込み）	3
表 示 灯（総合盤組み込み）	3
差動式スポット型感知器	1 1
定温式スポット型感知器（内防水型4コ）	5
煙 感 知 器	1 2
非常放送アンプ（TOA FS-991）	1
非常放送スピーカー	2 0
誘 導 灯（電池内蔵）	9
誘導灯信号装置	1
非 常 灯（電池内蔵）	7
消 火 器	5
その他 配管・配線等	

3 施設 建築物環境衛生管理仕様書

1. 業務内容

A. 空気環境測定

年 6 回（2 ヶ月毎）

測定場所… 9 ヶ所 **〔蹉跎・牧野施設〕**

7 ヶ所〔牧野北分館〕

※詳細については別紙記載の〔A〕参照

B. 貯水槽清掃点検

年 1 回

〔蹉跎施設〕 受水槽 …FRP 製 10.0 m³（有効 7.5 m³）1 基

高架水槽…FRP 製 4.5 m³（有効 4.0 m³）1 基

〔牧野施設〕 受水槽 …FRP 製 16.0 m³（有効 12.0 m³）1 基

高架水槽…FRP 製 6.0 m³（有効 4.0 m³）が 1 基

※詳細については別紙記載の〔B〕参照

C. 水質検査

・ビル管理法等に基づく検査 年 2 回

・水道法に基づく検査（公的機関検査分）年 1 回

※詳細については別紙記載の〔C〕参照

D. 湧水槽等清掃点検

・年 2 回（6 ヶ月ごと）

〔蹉跎施設〕・最終湧水槽… 8.7 m³

・壁面流入管及び壁面横溝 17 箇所

・グリーストラップ

〔牧野施設〕・湧水槽… 5.5 m³

・グリーストラップ

※詳細については別紙記載の〔D〕参照

E. ねずみ・こん虫等の防除

年 2 回

※詳細については別紙記載の〔E〕参照

F. 建築物環境衛生管理技術者の選任等

管理技術者を選任し、建築物の維持管理がビル管理法等に基づき環境衛生上適正に行われるよう監督すること。

また、建築物環境衛生管理技術者の変更等に伴い、特定建築物届出事項に変更が生じた時は、届出の作成の上代行を行うこと。

2. 報告書

作業終了後、各種作業報告書等を作成すること。

3. その他

（ア）蹉跎施設及び牧野施設は、建築物における衛生的環境の確保に関する法律及び同法施行令・同法施行規則（以下「ビル管理法等」という。）に基づく特定建築物となるため、ビル管理法等に定める建築物環境衛生管理基準を遵守し、各種業務を適正に遂行すること。

- (イ) 枚方市役所は、環境保全の取り組みを推進しています。本業務執行についても同様に環境保全に協力すること。

(委託業務内容 詳細)

[A] 建築物環境衛生管理－空気環境測定

1. 業務内容

- ・実施要領 建築物における衛生的環境の確保に関する法律第4条及び同規則第3条の規程に基づき、施設の空気環境を測定し、適切な空気環境衛生の管理を行う。
- ・測定場所 **〔蹠跣施設・牧野施設〕 9ヶ所**
〔牧野北分館〕 7ヶ所
- ・実施回数 年6回（2ヶ月毎）

2. 付 記 測定機器の内、消耗部品の空気環境測定検知管については、受注者が負担する。

[B] 建築物環境衛生管理－貯水槽清掃点検（牧野北分館を除く）

1. 設備概要

- 〔蹠跣施設〕** 受水槽 …（地下機械室内）FRP製 10.0m³（有効7.5m³）1基
高架水槽…（生涯学習市民センター屋上）
FRP製 4.5m³（有効4.0m³）1基
- 〔牧野施設〕** 受水槽 …（地下機械室内）FRP製 16.0m³（有効12.0m³）1基、
高架水槽…（塔屋部屋上）FRP製 6.0m³（有効4.0m³）1基

2. 委託内容

- ・基本事項 建築物における衛生的環境の確保に関する法律第4条及び同規則第4条の規程に基づき、貯水槽の清掃点検を行うこと。
- ・届出手続 ㊦ 本業務に必要な諸手続きは受注者が代行し、これに要する費用はすべて受注者の負担とする。
㊧ 本業務受注者は業務の着手に先立ち、本市の指定する様式により書類（工程表・着手届等）と、建築物飲料水貯水槽清掃業登録証明書等清掃許可証1部と、清掃着手者の細菌検査成績書1部と、厚生労働大臣の指定した機関が実施した「貯水槽清掃作業監督講習会」の終了書又は「建築物環境衛生管理技術者」の免状1部を提出すること（コピーでも可）。清掃内容・作業内容等の打合せの上、委託業務の実施計画書を提出のこと。
- ・業務内容 ㊦ 沈積物質・浮遊物質・壁面上面等の付着物の除去や清掃、及び異物侵入防止措置等の点検・処置、及び各機器の点検を行う。（フード弁・電極等の修理については施設と協議の上行うこと。）
㊧ 受水槽 ： F号ボールタップ・通気・電気極・漏水等の調査

高架水槽：通気・ドレン・電極・漏水等の調査

ポンプ室：ポンプの性能・チャッキ弁・ベアリング・リレー・ブレーカー・
マグネットなどの調査

ハ) 清掃・点検以外のコールサービス、及び簡易な消耗部品の交換を必要に応じ
て行うこと。ただし、部品については施設が調達することとする。

ニ) 給水栓末端及び受水槽の水質検査（残留塩素）を清掃終了後に行うこと。

3. 注意事項

- ・ 作業者の健康状態に注意し、作業着及び使用機器の消毒等により作業者が衛生的に行うよう配慮すること。
- ・ 作業後は必ず揚水ポンプの調整を行うこと。又、切り替えスイッチ等は最初の正常な運転状態に戻し、空気抜き等適切な処置をして、揚水ポンプの正常な運転が行えるようにすること。
- ・ 安全衛生規則等を守り、作業の安全をはかること。
- ・ 作業着・使用器具は貯水槽の掃除専用とし、それらは必ず消毒後使用すること。
- ・ 故障箇所は、写真添付し、報告すること。
- ・ その他必要なことについては、協議の上決定する。

4. その他

- ・ 清掃を実施した年月日、実施者名、消毒薬剤、完了届等の報告書を提出のこと。
- ・ 写真（着手前・清掃中・完了時等）を撮影し、カラーで印刷しアルバムを作成し提出のこと。

[C] 建築物環境衛生管理－水質検査（牧野北分館を除く）

1. 委託内容

- ・ 基本事項 建築物における衛生的環境の確保に関する法律第4条及び同施行規則第4条並びに水道法第34条の2及び同施行規則等に基づく検査を行い、飲料水の環境衛生が適切に行われるよう水質管理を行う。

[検査内容]

- ・ 飲料水水質検査

ビル管理法等に基づく水質検査 実施回数…年2回

- ・ 法定検査

水道法に基づく水質検査 実施回数…年1回
(財)関西環境管理技術センターで検査を受けること。

- 2. 付 記 水質検査は、貯水槽清掃点検後、速やかに行うこと。

[D] 建築物環境衛生管理－湧水槽等清掃点検（牧野北分館を除く）

1. 施設概要

〔蹉跎施設〕 最終湧水槽及び壁面流入管・壁面横溝（地下階下部）

グリーストラップ（1階蹉跎サービスコーナー前）

〔牧野施設〕 最終湧水槽（地下階下部） 5.5m³、グリーストラップ（1階西側）

※構造については図面参照

2. 業務内容

- ・実施要領 建築物における衛生的環境の確保に関する法律第4条及び同規則第4条の2に基づき、排水設備の清掃及び維持管理を適切な方法にて行う。
- ・実施方法 水槽・流水管・溝・排水管・トラップの清掃、及び補修
- ・実施回数 年2回（6ヵ月ごと）但し壁面流入管・壁面横溝については年1回

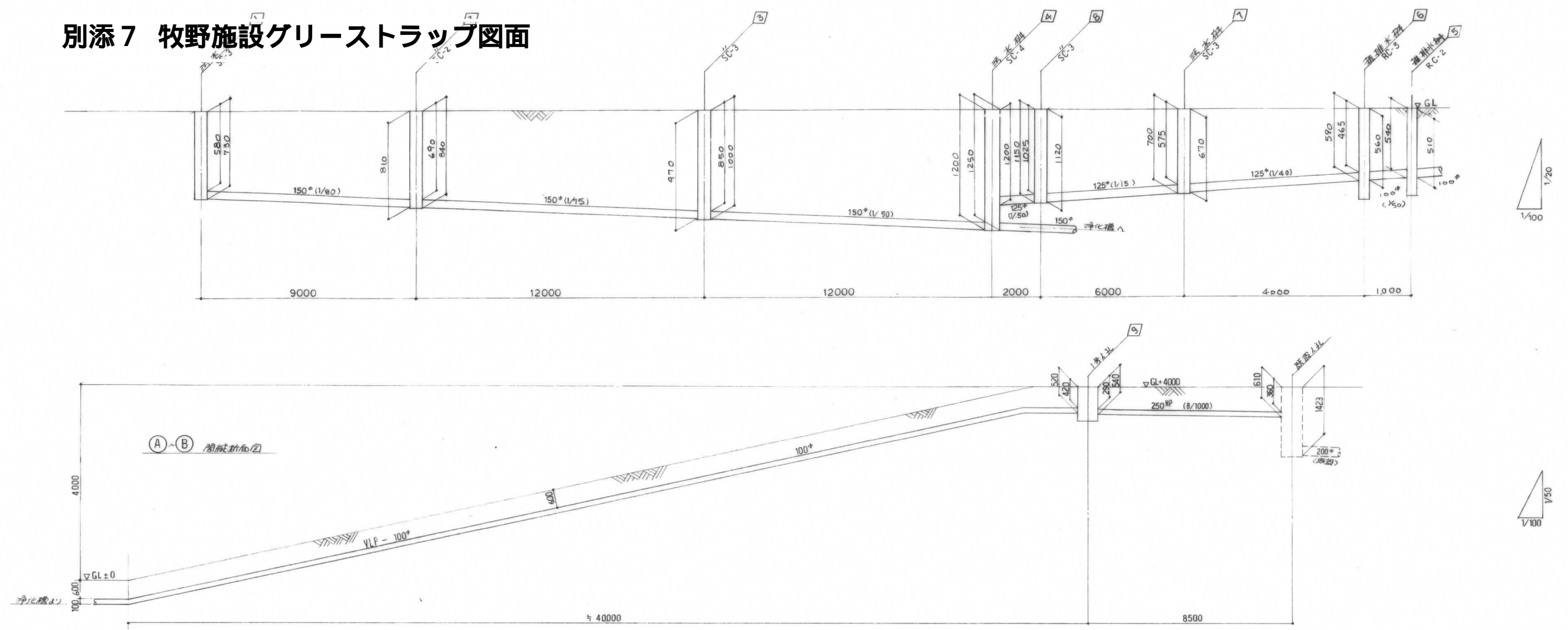
[E] 建築物環境衛生管理－ねずみ・こん虫等防除

1. 業務内容

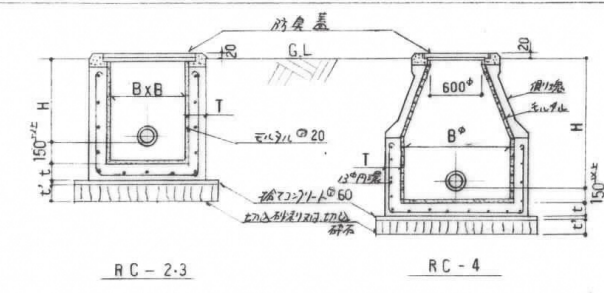
- ・実施要領 建築物における衛生的環境の確保に関する法律第4条及び同規則第4条の3に基づき、鼠・昆虫等の害虫を適切な方法により発生及び侵入の防止並びに駆除を行う。ただし、牧野北分館については、施設内の害虫の駆除及び防除を行うこと。
- ・薬剤の種類 ピレスロイド系薬剤
- ・薬剤の散布方法
残留処理法及び一部薫煙処理法で行い、その選択及び散布場所については事前に施設管理者との協議の上決定すること。
- ・実施回数 年2回

2. 注意事項 人体への害がでないよう作業を行うこと。

別添7 牧野施設グリーストラップ図面



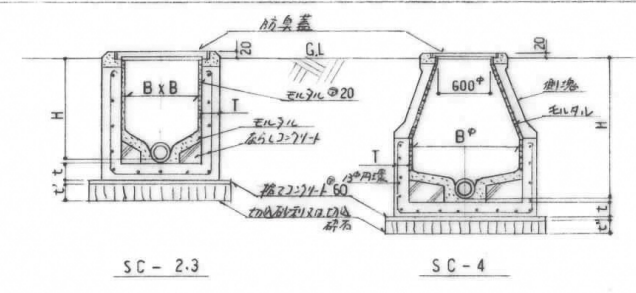
ため研詳細図



記号	B	H	T	t	t'	蓋
RC-2	450	~ 600	100	120	100	MHA-45
" 3	600	610 ~ 1200	120	120	100	" 60
" 4	900	1210 ~ 2500	150	150	150	MHA-60

(注) 1. 深さ1200以上の単位は足場金物 (合成樹脂製) を用いる。
2. 現場に設置する場合は、現場に合わせた寸法に調整する。
3. 側面は、ISAS377下水面用で木製で仕上げとする。
4. 側面の防錆処理は、防錆ペイントを塗布する。
5. マンホール蓋は、全周に防錆処理 (防錆ペイント) を施す。

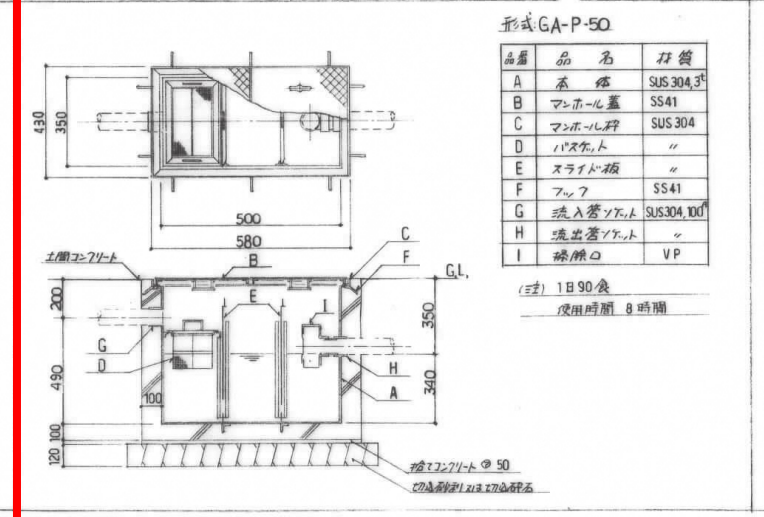
インバート研詳細図



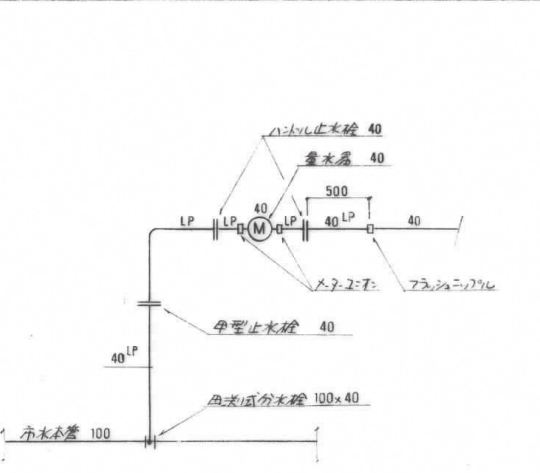
記号	B	H	T	t	t'	蓋
SC-2	450	~ 600	100	120	100	MHA-45
" 3	600	610 ~ 1200	120	120	100	" 60
" 4	900	1210 ~ 2500	150	150	150	MHA-60

(注) 1. 深さ1200以上の単位は足場金物 (合成樹脂製) を用いる。
2. 現場に設置する場合は、現場に合わせた寸法に調整する。
3. 側面は、ISAS377下水面用で木製で仕上げとする。
4. 側面の防錆処理は、防錆ペイントを塗布する。
5. マンホール蓋は、全周に防錆処理 (防錆ペイント) を施す。

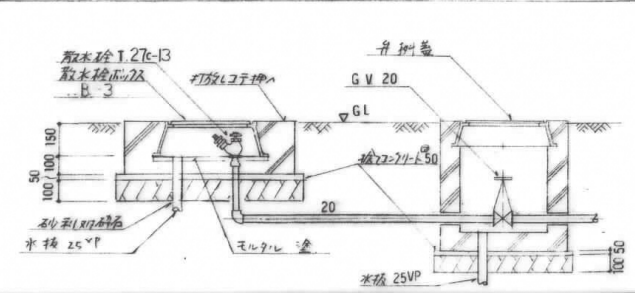
7" グリーストラップ参考図



量水器廻り詳細図

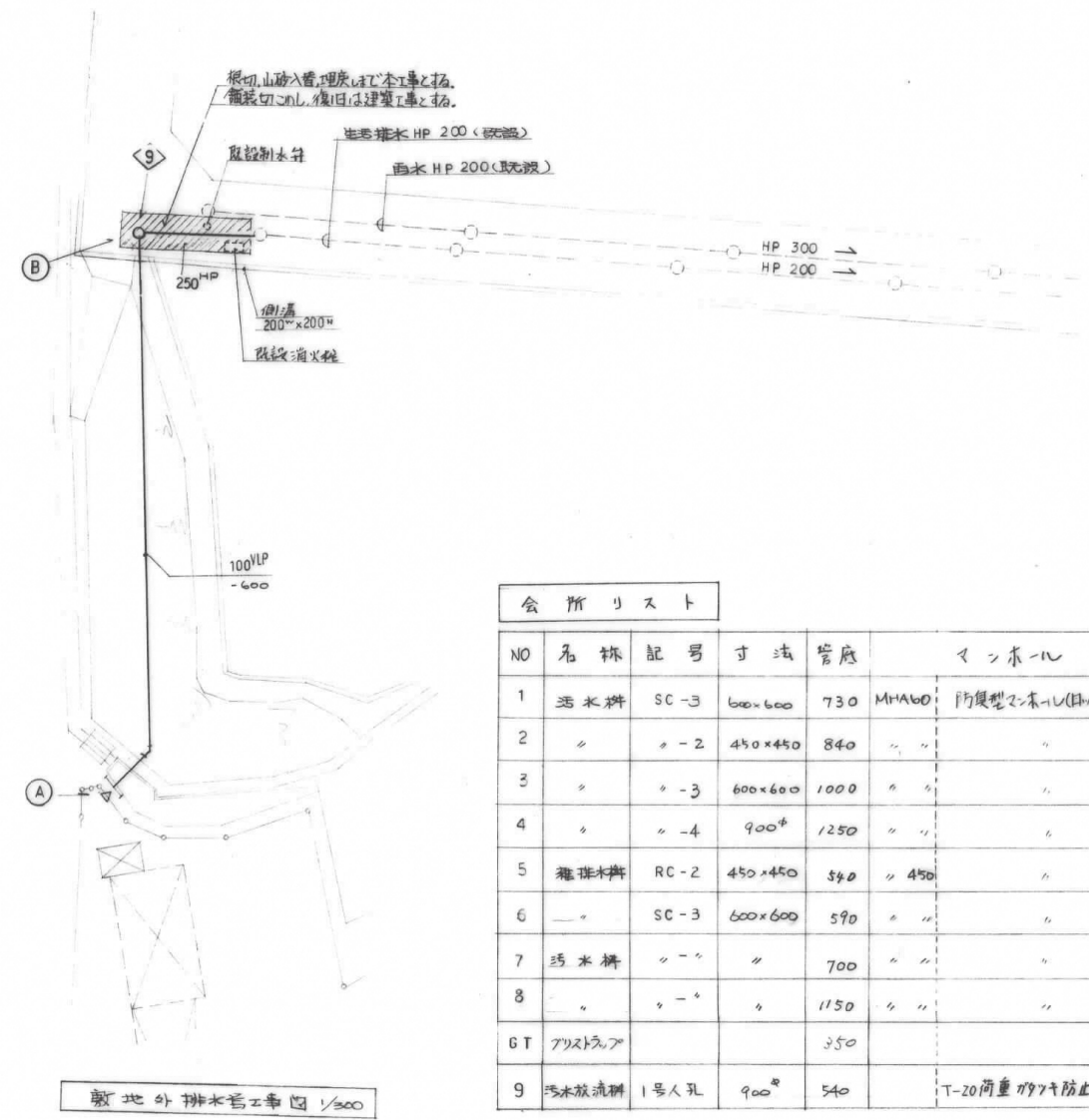
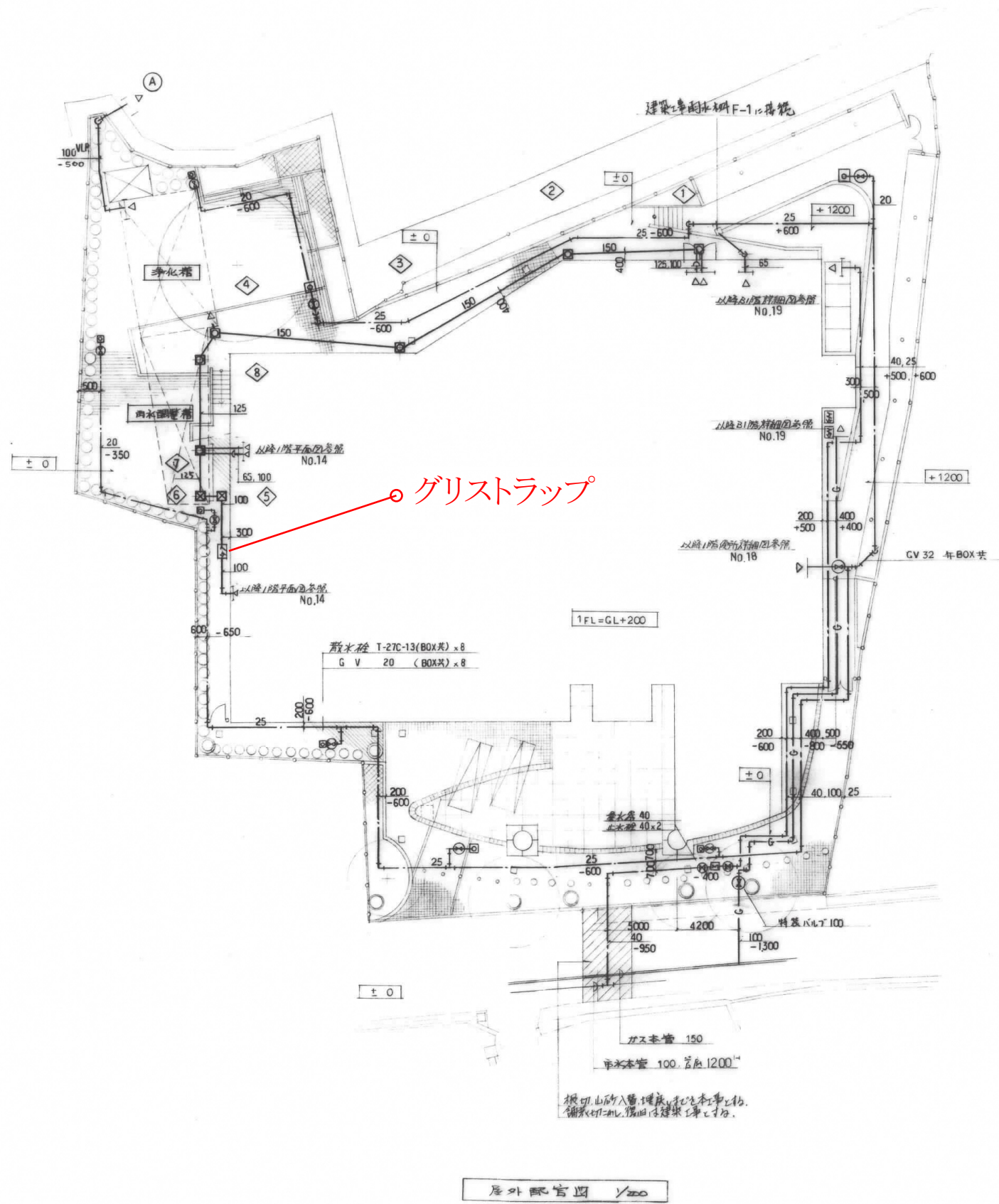


散水栓廻り詳細図

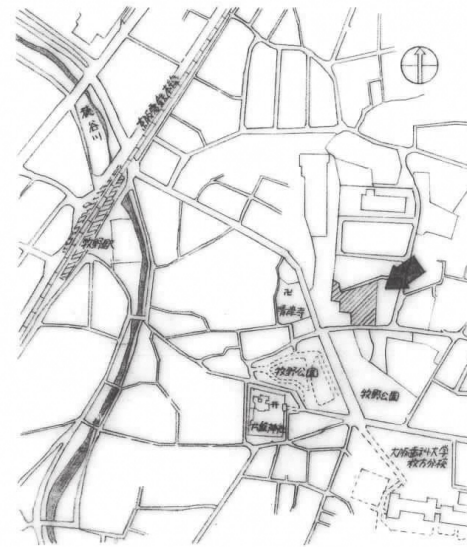


(仮称) 牧野社会教育センター (宇山町地区) 新設工事			No.
機械設備工事 排水縦断面図			11
DATE	CHECKED BY	DRAWN BY	SCALE
枚方市土木部建築課			

別添 8 牧野施設グリーストラップ位置図



会 所 リ ス ト						
NO	名 称	記 号	寸 法	管 底	マ ン ホ ー ル	備 考
1	汚水枮	SC-3	600×600	730	M+1A6D	防臭型マンホール(防臭式)溝カバー
2	〃	〃-2	450×450	840	〃 〃	〃
3	〃	〃-3	600×600	1000	〃 〃	〃
4	〃	〃-4	900 ^φ	1250	〃 〃	〃
5	雑排水枮	RC-2	450×450	840	〃 450	〃
6	〃	SC-3	600×600	590	〃 〃	〃
7	汚水枮	〃-〃	〃	700	〃 〃	〃
8	〃	〃-〃	〃	1150	〃 〃	〃
GT	アクリル管			350		別図参照
9	汚水流枮	1号人孔	900 ^φ	540	T-20両重977k防止型 密閉式	枝方市下水道基準



(名称) 牧野社会教育センター(宇山町地区)新遊工事 機械設備工事 屋外配管図他			No. 10
D A T E	CHECKED BY	DRAWN BY	S C A L E
			$\frac{1}{200}$ $\frac{1}{300}$
校方市土木部建築課			