



学校だより

樟葉北小学校

枚方市楠葉野田3-13-1

TEL.050-7102-9136

児童数

令和4年2月28日⑬号

【本校の教育目標】 努力する子ども 考える子ども 思いやりのある子ども

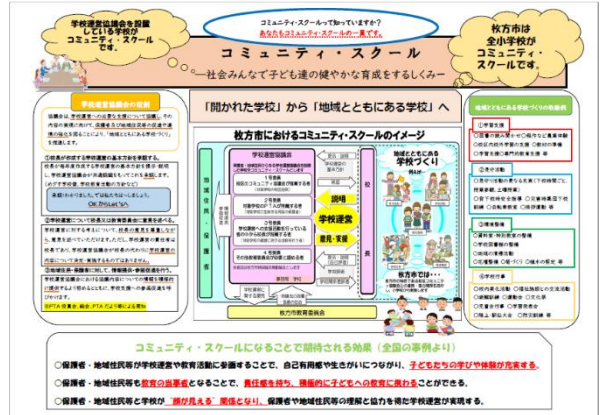
【学校運営協議会開催】



令和3年度枚方市の全小学校がコミュニティ・スクールです。右の画像は枚方市教育委員会が作成したリーフレットです。

年3回学校運営協議会を開催しております。今回は授業を参観していただき、

学校教育自己診断結果や学校運営等について説明しました。本校は令和2年度からコミュニティ・スクールを実施しておりますが、コロナ禍により地域の方々との取組を控えておりましたが、来年度はリーフレットにもある「地域とともにある学校づくりの取組例」を参考に少しずつ取り組んでいこうと思っております。



【2月3日研究授業】

4年1組で研究授業を行いました。今年度の本校の研究テーマは「目的に向かって、みんなが話してよかったと思える話し合いをする姿をめざして」です。今回「4年1組あいさつ大作戦」の議題で話し合いをしました。司会・進行は子どもたちで行い話し合いを進めました。



今回も桃山学院教育大学 松久先生にお越しいただき、授業後、研究協議会を持ちました。本日の授業のねらい「学級生活をより楽しく豊かなものにするために、友だちの立場や思いを察しながら、問題の解決策を考えることができるようにする」は達成できていたか、「くず北話し合い STEPS」はどのステップにあてはまるか等を協議しました。



【桜の植樹】

PTA より寄贈していただきました桜の木を2月22日(火)に植樹しました。ありがとうございます。在籍している子どもたちやこれから入学してくる子どもたち、保護者、地域の人たちの心を癒してくれると思います。大きく成長するのを楽しみにしていきましょう。

【お知らせ】

1. 第43回卒業証書授与式について

3月18日(金)10:00開式です。会場(体育館)は9:40です。保護者のみなさまは9:50にはお入りいただきますようお願い致します。なお、保護者は2名まで、在校生は式に出席することはできませんのでよろしくお願いいたします。詳細については、改めてお知らせいたします。

2. 参観動画配信について

1年生～5年生は、各学年の Classroom に2月22日(火)16:00 から3月7日(月)16:00 まで、6年生は3月10日16:00～3月15日(火)16:00までアップしております。どうぞご覧ください。なお、動画の二次使用はくれぐれもお控えください。

3. 学校から保護者の方へのお願い(再掲)

新型コロナウイルス感染症の感染が拡大しております。感染拡大を防ぐために、今までもご協力していただいておりますが、毎朝家庭において、家族全員の体温測定を含めた健康観察を行っていただき、登校前に児童に発熱や風邪の症状がある場合は、自宅で休養させ無理して登校させることのないようよろしくお願いいたします。

4. 新型コロナウイルス感染症に係る学級閉鎖・学年閉鎖等になった場合について(再掲)

新型コロナウイルス感染症に係る学級閉鎖等について枚方市教育委員会ならびに本校学校医と連携後、学級閉鎖等が必要であるとなった場合、給食を食べずに午前中に子どもたちが家に帰ることもあります。ご理解とご協力をよろしくお願いいたします。

5. 教育委員会からのお知らせ

(1) 看護師免許又は准看護師免許をお持ちの方の学校看護師募集について

本市では、すべての障害のある子どもの自立をめざし、「ともに学び、ともに育つ」教育の充実を図るとともに、一人一人の教育的ニーズに応じた支援教育の充実を図っています。子どもたちの中には、学校生活を過ごす中で、「痰の吸引」・「経管栄養」・「導尿」などの「医療的ケア」が必要な子どももいます。このケアには、看護師免許(准看護師免許)を持つ看護師が必要となります。

もし、保護者の方やお知り合いの方で、看護師免許または准看護師免許をお持ちの方がおられましたら、ぜひご応募、ご紹介をお願いいたします。フルタイムでなくても結構です。

詳しくは、枚方市教育委員会 教育支援室(直通電話050-7105-8048)までお問合せください。

(2) 下校後や休日の過ごし方について

お子さまに、次の四つのことについて特に注意するようご家庭で指導をお願いします。

- ①屋外で遊ぶときは、一人でなく複数で遊ぶようにすること。
- ②防犯用ホイッスル等を携行し、危険を感じたら強く鳴らし、大声で助けをもとめること。
- ③危険を感じたときには、「こども110番の家」等、大人に助けを求めること。
- ④自転車に乗るときは、交通ルールを守り、安全に利用すること。

3月 行事予定					
7	月	4時間授業 (給食終了後13時15分頃下校)	18	金	卒業式(1～5年生休み)
9	水	地区児童会・集団下校(5時間目)	23	水	給食終了
10	木	6年生を送る会	24	木	修了式
16	水	大掃除	25	金	春休み(～4月7日まで)
17	木	卒業式前日準備 (1,2,3,4,6年生給食終了後13時15分頃下校 5年生5時間目終了後14時35分頃下校)			



4月予定

6日(水)第44回入学式

8日(金)始業式 11:00頃下校

【令和2年度学校教育活動アンケートの結果について(お礼とご報告)】

学校教育活動(学校自己診断)アンケートへのご協力ありがとうございました。

1. 児童の集計 2. 保護者の集計をまとめ、資料のとおりとなっております。

《集計結果より》

○今年度は、新たな質問項目として、「子どもは、自分には良いところがあると思っている。」(保護者)「自分には、良いところがあると思う」(児童)を追加しました。「そう思う」「ややそう思う」を合わせた肯定的回答は、保護者は90.3%と高いのですが、子どもは72.0%となりました。子どもたちの中に自己有用感の低い部分があると感じられます。今後とも、子どもが自信を持って、得意なことを伸ばすことに焦点を当てて心を育む教育を心がけてまいります。

○学校生活の指標である「子どもは学校へ行くのを楽しんでいる」(保護者)「学校へ行くのが楽しい」(児童)肯定的回答は、それぞれ93.1%及び88.5%と高いが、昨年度よりもやや低い水準となっております。コロナ禍の中で、十分な学校行事が行われないことや、制限の多い生活に対する児童の思いがこのような結果として出ていることを重く受け止め、過ごしやすい学校づくりを継続して追求してまいります。

○授業の指標である「先生の授業はよくわかる」(児童)、「子どもは、担任の先生の授業はわかりやすいと言っている。」(保護者)の肯定的回答はそれぞれ90.3%及び97.5%となり、児童の肯定的回答は昨年度に比べて上昇しました。また、「学校は、タブレット等のICT機器を使ったわかりやすい授業をしている。」(保護者)、「タブレットを使った授業は、わかりやすい。」(児童)では、肯定的回答がそれぞれ93.2%及び86.9%と高い数値を示しています。しかしながら、まだまだ不十分な点があると認識しています。今後も校内授業研修、相互授業参観、研修会等を計画的に実施、充実を図り、授業力の向上に努め、「よく分かる、楽しい授業」をめざしてまいります。

○情報発信の指標として、「学校は、学校だよりや学年通信、ホームページ、ブログなどを通して、学校の取組や学校の様子を適切に伝えている」(保護者)の肯定的回答が97.9%となり、昨年度と同程度になりました。学校ホームページ、ミルメールに加え、学校ブログによる情報発信が周知されてきたとの意見を頂きました。今後も日々の学校の様子を発信するとともに、コロナ禍において刻一刻と変化する情報に対する学校の対応について、常に最新情報を発信し続けるよう、引き続き努めてまいります。

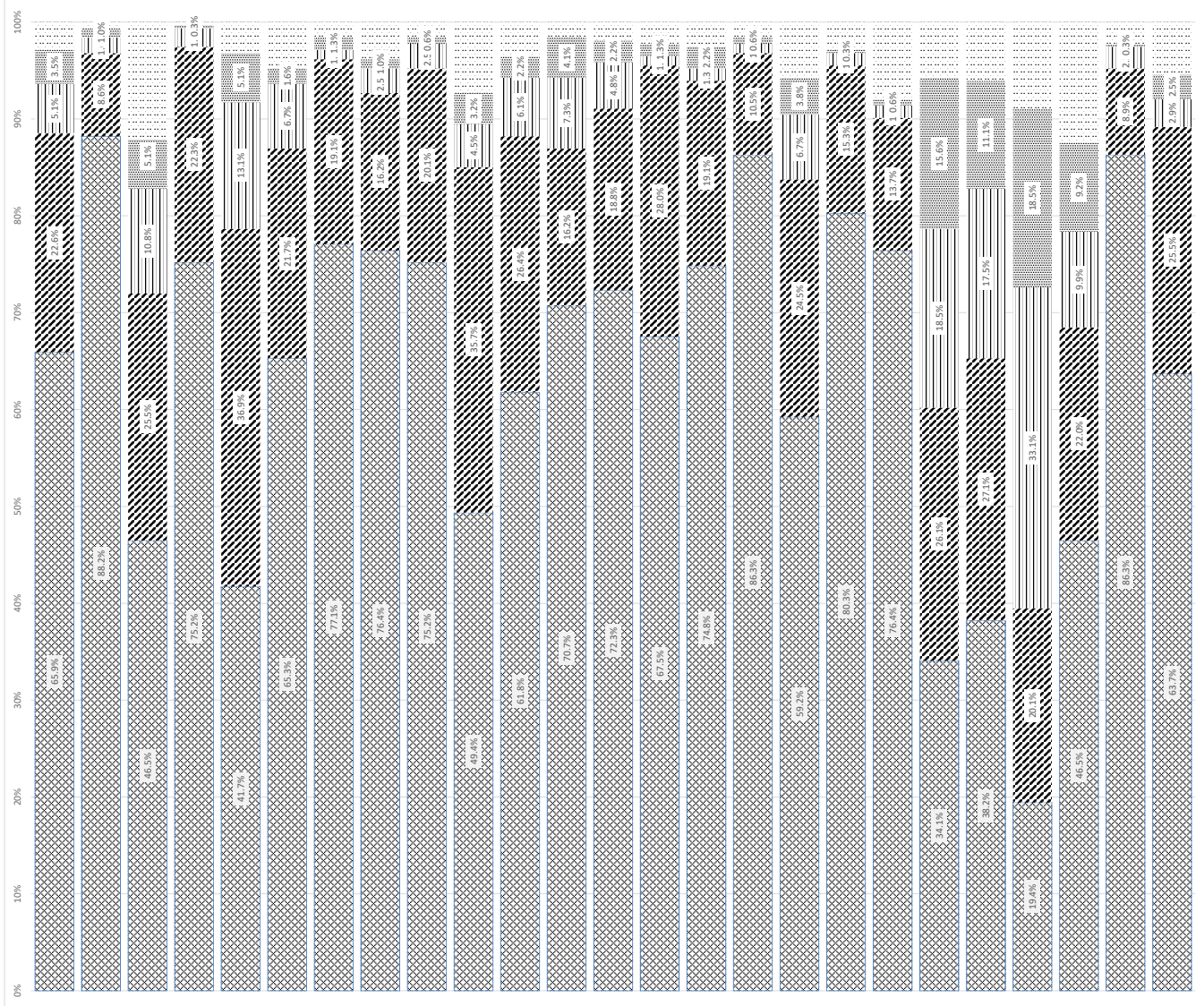
○学級経営及びいじめ防止の指標として、「先生は、いじめのない学級づくりに取り組んでいる」では、保護者、児童の肯定的回答が88.2%及び95.5%となりました。肯定的回答は多い反面、保護者では、「わからない」の回答が10.4%となっております。学校の取組として、また、いじめを絶対に許さない姿勢を今後も継続して取り組むとともに、過ごしやすい学校づくりに努め情報発信してまいります。

○家庭学習の指標として、「家では、自分で計画を立てて勉強している」では、児童、保護者ともに6割を超える肯定的回答となりました。ご家庭で児童の学習についてご協力頂けておりますこと、誠に感謝いたします。本校では、「くず北ホームワーク」という自学自習の活動を取り入れております。この活動を通して、日常生活を中心に、疑問に感じたことや不思議に思ったことなどについて、自分自身で調べ、まとめた上で、話し合う力を育てていきたいと考えております。何より、学ぶことが楽しいと思え、自ら進んで学習に取り組むことができる姿勢を伸ばしていきたいと考えております。今後とも、ご理解ご協力をお願い致します。

今回の結果をもとに、子どもたちの学校生活が更に安心、充実したものとなるよう、教育活動の改善と充実に努めてまいります。

1. 学校自己診断アンケート(児童調査の結果)

	そう思う	ややそう思う	まあそれほど思わない	そう思わない	わからない	令和2年度 肯定率	令和2年度 肯定率
1 学校へ行くのが楽しい。	65.9%	22.6%	5.1%	3.5%	2.9%	88.5%	92.4%
2 楽しく遊べる友だちがいる。	88.2%	8.6%	1.6%	1.0%	0.6%	96.8%	97.1%
3 自分には、良いところがあると思う。	46.5%	25.5%	10.8%	5.1%	12.1%	72.0%	
4 先生の授業は、よく分かる。	75.2%	22.3%	1.9%	0.3%	0.3%	97.5%	94.3%
5 教室では、落ち着いた中で、勉強している。	41.7%	36.9%	13.1%	5.1%	3.2%	78.7%	80.6%
6 タブレットを使った授業は、わかりやすい。	65.3%	21.7%	6.7%	1.6%	4.8%	86.9%	95.9%
7 授業の中で、目標(自当て)が示されている。	77.1%	19.1%	1.0%	1.3%	1.6%	96.2%	95.2%
8 授業では、自分の考えを発表する活動がある。	76.4%	16.2%	2.5%	1.0%	3.8%	92.7%	88.5%
9 授業では、友達と話し合う活動をしている。	75.2%	20.1%	2.5%	0.6%	1.6%	95.2%	93.6%
10 授業を通して、自分の考えを深めたり、広げたりすることができる。	49.4%	35.7%	4.5%	3.2%	7.3%	85.0%	
11 授業の最後に振り返る活動をしている。	61.8%	26.4%	6.1%	2.2%	3.5%	88.2%	88.5%
12 読書は楽しい。	70.7%	16.2%	7.3%	4.1%	1.6%	86.9%	86.9%
13 体を動かして、運動や遊びを頑張っている。	72.3%	18.8%	4.8%	2.2%	1.9%	91.1%	87.6%
14 命を大切にし、人への思いやりを持って行動している。	67.5%	28.0%	1.0%	1.3%	2.2%	95.5%	90.1%
15 地震や台風などの時、どうしたらよいか 教えてもらっている。	74.8%	19.1%	1.3%	2.2%	2.5%	93.9%	94.6%
16 先生は、みんなの考えを聞いてくれる。	86.3%	10.5%	1.0%	0.6%	1.6%	96.8%	97.1%
17 こまったことは、先生に相談できる。	59.2%	24.5%	6.7%	3.8%	5.7%	83.8%	83.1%
18 先生は、いじめのない学級づくりに取り組んでくれている。	80.3%	15.3%	1.3%	0.3%	2.9%	95.5%	93.3%
19 先生のつけるあゆみは、わかりやすい。	76.4%	13.7%	1.3%	0.6%	8.0%	90.1%	92.7%
20 家で、学校の授業の復習をしている。	34.1%	26.1%	18.5%	15.6%	5.7%	60.2%	64.3%
21 家では、自分で計画を立てて勉強している。	38.2%	27.1%	17.5%	11.1%	6.1%	65.3%	65.0%
22 日)、1日にどれくらいの時間へんきょうしていますか。	19.4%	20.1%	33.1%	18.5%	8.9%		
23 タブレットを使った宿題に取り組んでいる。	46.5%	22.0%	9.9%	9.2%	12.4%	68.5%	75.2%
24 給食はおいしい	86.3%	8.9%	2.2%	0.3%	2.2%	95.2%	95.5%
25 授業や給食で、食の重要性を学んでいる。	63.7%	25.5%	2.9%	2.5%	5.4%	89.2%	



学校自己診断アンケート(保護者調査の結果)

項目	そう思う	ややそう思う	まあそれほど思わない	(そう)思わない	わからない	回答率	有効回答率
1 子どもは、学校へ行くのを楽しんでいる。	70.1%	22.9%	3.3%	3.5%	0.0%	93.1%	94.9%
2 子どもは、友達と遊んだ話をよくする。	53.5%	33.3%	9.3%	3.5%	0.0%	86.8%	85.6%
3 子どもは、自分には良いところがあると聞いている。	45.1%	45.1%	5.3%	2.8%	1.4%	90.3%	
4 子どもは、担任の先生の授業はわかりやすいと言っている。	63.9%	26.4%	4.0%	0.0%	5.6%	90.3%	94.2%
5 教室では、落ち着いた雰囲気の中で授業が行われている。	42.4%	40.3%	7.3%	2.1%	7.6%	82.6%	87.9%
6 学校は、タブレット等のICT機器を使ったわかりやすい授業をしている。	57.6%	28.5%	6.0%	0.0%	7.6%	86.1%	77.8%
7 子どもは、読書の時間は楽しいと言っている。	52.8%	23.6%	13.9%	2.8%	6.3%	76.4%	79.0%
8 子どもは、体を動かして、運動や遊びに頑張っていると言っている。	66.7%	21.5%	6.6%	3.5%	1.4%	88.2%	91.1%
9 命を大切にすることや思いやり、社会のルールを守る態度など、「心の教育」の充実に取り組んでいる。	45.1%	46.5%	3.3%	0.0%	4.9%	91.7%	86.4%
10 子どもは、地震や台風などの時、どうしたらよいか教えてもらっている。	62.5%	30.6%	2.6%	0.7%	3.5%	93.1%	96.9%
11 先生は、子どもの意見を考えを大切にしている。	66.0%	28.5%	1.3%	0.0%	4.2%	94.4%	93.4%
12 子どもについて先生に気軽に相談できる。	53.5%	41.0%	2.6%	0.0%	2.8%	94.4%	93.4%
13 先生は、いじめのない学校づくりに取り組んでいる。	62.5%	25.7%	0.7%	0.7%	10.4%	88.2%	89.5%
14 通知表(あゆみ)は適切に評価され、子どもの励みになっている。	61.8%	33.3%	2.0%	0.0%	2.8%	95.1%	94.9%
15 学校の教育方針や教育の重点が明確になっている。	39.6%	47.9%	3.3%	0.7%	8.3%	87.5%	90.3%
16 学校は、学校だよりや学年通信、ホームページ、ブログなどを通して、学校の取組や学校の様子を適切に伝えている。	70.8%	27.1%	0.7%	0.7%	0.7%	97.9%	97.3%
17 学校は、地震・台風・火災・不審者への対応などの訓練を適切に実施している。	66.0%	27.1%	2.0%	0.0%	4.9%	93.1%	95.7%
18 子どもは家で、学校の授業の復習(宿題)をしている。	72.2%	19.4%	6.0%	1.4%	0.7%	91.7%	86.8%
19 子どもは「勉強」の時間を決めている。	31.3%	43.8%	16.6%	6.3%	1.4%	75.0%	73.9%
20 子どもは家で、自分で計画を立てて勉強している。	25.0%	35.4%	24.5%	11.8%	2.1%	60.4%	63.4%
21 タブレットを活用した家庭学習が出されている。	55.6%	24.3%	10.6%	6.3%	2.8%	79.9%	
22 子どもは、絵画が大好きと言っている。	84.0%	13.2%	2.0%	0.0%	0.7%	97.2%	92.6%
23 子どもと「食」に関する話をしている。	56.3%	38.2%	3.3%	0.0%	2.1%	94.4%	86.0%

