

教育委員会におけるこれまでの
新型コロナウイルス感染症への
対応措置の内容について

令和5年8月

枚方市教育委員会

はじめに

枚方市における新型コロナウイルス感染症対応は、令和2年（2020年）1月29日に大阪府で最初の感染者が確認されたことを受けて、翌30日に枚方市危機管理緊急対策本部が、その翌31日に枚方市新型コロナウイルス対策本部が設置されてから、令和5年（2023年）5月8日に新型コロナウイルス感染症が感染症法上の5類感染症とされるまでの3年3か月の間、重点的に実施されました。

この間、枚方市の学校教育は大きな影響を受けることとなりました。

令和2年（2020年）3月2日から24日にかけて、新型コロナウイルス感染症の感染予防を目的とする最初の一斉臨時休校が実施されたほか、以後も学年・学級閉鎖や分散登校、部活動の停止、校外学習や修学旅行の中止等の措置がとられ、児童生徒の学びは大きな制約を受け、また、多くの楽しみが奪われることとなりました。

学校には、消毒液、ディスペンサー、パルスオキシメーター、非接触型体温計、アクリルパネル、サーキュレーターといったコロナ対策用品が配備され、消毒、検温、黙食、換気、マスクの着用等の新しい生活様式への適応が図られました。

教育行政の面では、施設の休所、諸室の貸出停止、事業の自粛が行われ、陸上競技大会、駅伝大会、合同音楽会、英語村、交通安全教室、防災キャンプといった様々なイベントが中止となりました。また、新型コロナウイルス感染症の感染拡大による家計への負担を軽減するため、学校臨時休業日や出席停止日の給食分の給食費相当額を保護者に還付するための補助事業を行いました。

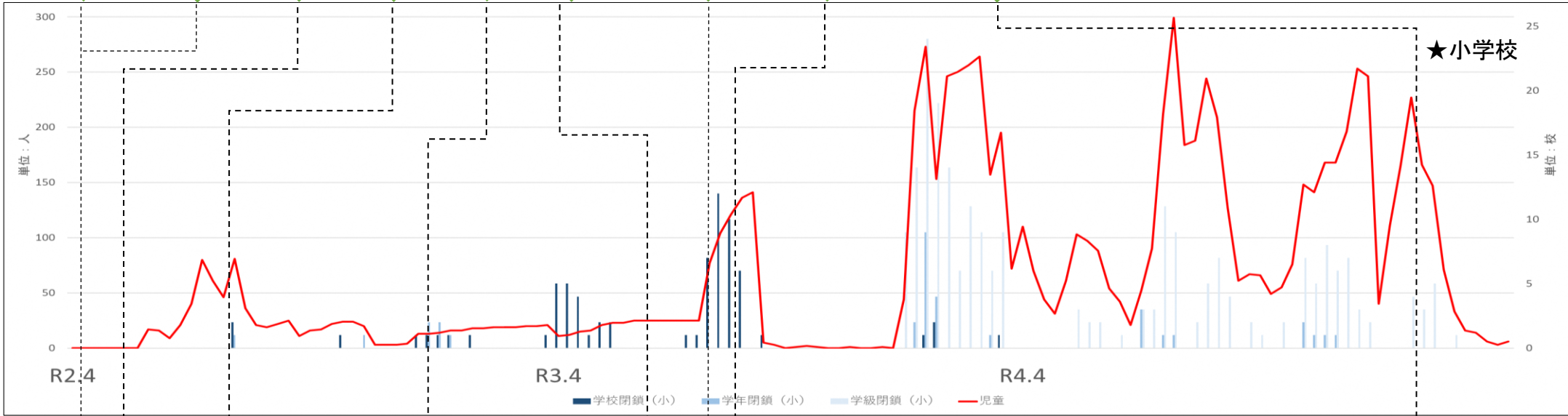
以上のような一時的な措置のほか、他人との接触の機会を減らすため、電子図書館サービスや1人1台端末を活用したハイブリッド授業、各種研修や会議のオンライン化等のように、コロナ禍後も引き続き教育の在り方に影響を与えるような措置も講じられました。

この冊子は、これら教育委員会のコロナ禍における種々の取組みの内容を記録し、後々の参考に供するため作成したものです。

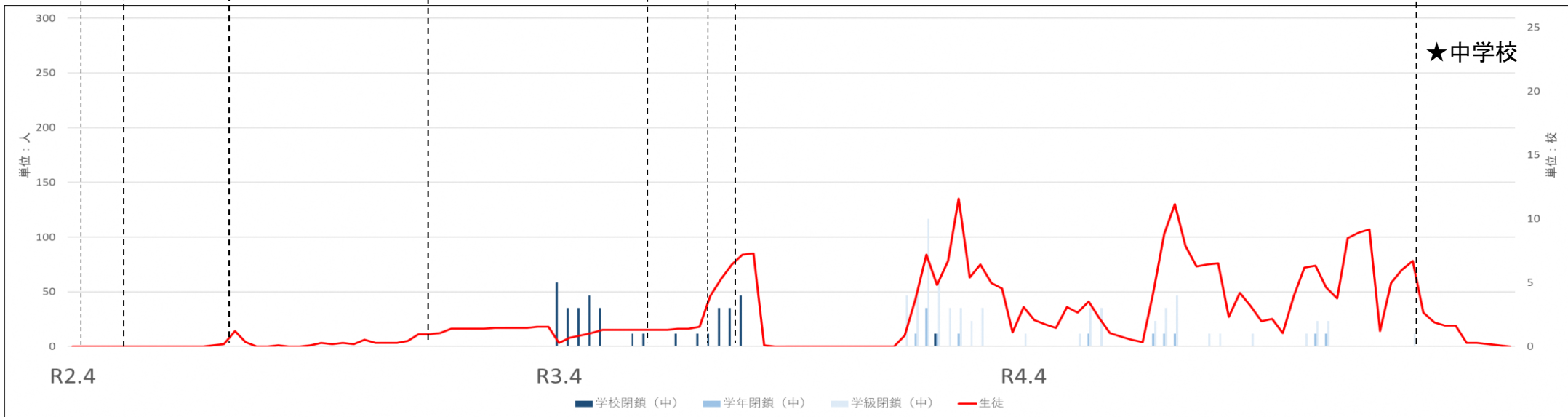
枚方市教育委員会

一斉休校 (5・3・19日)
 4月8日
 学校給食停止 (6・12まで)
 4月9・10日
 授業再開に向け準備
 6月1日
 夏休み短縮 (8・18まで)
 8月8日
 冬休み短縮 (1・5まで)
 12月26日
 電子図書館開始
 7月1日
 教職員を対象とした新型コロナウイルスワクチン優先接種
 8月1日
 ハイブリッド授業開始
 8月24日
 小学校(令和4年度3学期分)の給食費を無償化
 1月11日

◆枚方市立小・中学校の「新型コロナウイルスに感染した児童生徒の数」の推移、及び「学校・学年・学級のいずれかの閉鎖を行った学校数」の推移



第1波 (R2.1.29~6.13) 第2波 (R2.6.14~10.9) 第3波 (R2.10.10~R3.2.28) 第4波 (R3.3.1~6.20) 第5波 (R3.6.21~12.16) 第6波 (R3.12.17~R4.6.24) 第7波 (R4.6.25~9.26) 第8波 (R4.9.27~R5.5.7)



◆これまでの新型コロナウイルス感染症への対応措置について

※「担当課」は令和5年度現在の組織名で記載

実施時期	対応措置の呼称	対応措置の内容	担当課
①PCR検査・抗原検査・新型コロナワクチンに関すること			
令和2年7月21日～	PCR検査の実施（中学校）	該当校において新型コロナウイルス感染者が発生したことにより、対象者へPCR検査を実施することとなった。（354件）	学校支援課
令和2年8月26日～	PCR検査の実施（中学校）	該当校において新型コロナウイルス感染者が発生したことにより、対象者へ医師派遣を伴うPCR検査を実施することとなった。（52件、医師派遣2名）	学校支援課
令和2年11月4日～	PCR検査の実施（小学校）	該当校において新型コロナウイルス感染者が発生したことにより、対象者へ医師派遣を伴うPCR検査を実施することとなった。（35件、医師派遣2名）	学校支援課
令和2年11月18日～	PCR検査の実施（中学校）	該当校において新型コロナウイルス感染者が発生したことにより、対象者へ医師派遣を伴うPCR検査を実施することとなった。（65件、医師派遣2名）	学校支援課
令和3年6月14日	小・中学校への抗原検査キットの購入・配付	学校園に勤務する全職員へ配布するための抗原検査キットを購入し、配付した。	教育政策課
令和3年7月9日～	PCR検査の実施（小学校（留守家庭児童会含む））	新型コロナウイルス感染症の拡大に伴い、該当校における児童生徒等の安心安全の観点から、陽性者に関係する集団をPCR検査を実施することになった。（24件）	学校支援課
令和3年7月12日～13日	小・中学校への抗原検査キットの購入・配付	学校園に勤務する全職員へ配布するための抗原検査キットを購入し、配付した。	教育政策課
令和3年7月14日～	PCR検査の実施（小学校（留守家庭児童会含む））	新型コロナウイルス感染症の拡大に伴い、該当校における児童生徒等の安心安全の観点から、陽性者に関係する集団をPCR検査を実施することになった。（56件）	学校支援課
令和3年7月27日～	PCR検査の実施（留守家庭児童会）	新型コロナウイルス感染症の拡大に伴い、該当校における児童生徒等の安心安全の観点から、陽性者に関係する集団をPCR検査を実施することになった。（114件）また、陽性者報告を医師に依頼した。（2件）	学校支援課
令和3年7月30日～	PCR検査の実施（留守家庭児童会）	新型コロナウイルス感染症の拡大に伴い、該当校における児童生徒等の安心安全の観点から、陽性者に関係する集団をPCR検査を実施することになった。（10件）	学校支援課
令和3年8月1日～9月30日	教職員を対象とした新型コロナウイルスワクチン優先接種	子どもや教職員を感染から守るため、日常的に子どもたちに関わる教職員を対象とした新型コロナウイルスワクチン優先接種を実施した。	教育政策課
令和3年8月5日～	PCR検査の実施（小学校）	新型コロナウイルス感染症の拡大に伴い、該当校における児童生徒等の安心安全の観点から、陽性者に関係する集団をPCR検査を実施することになった。（30件）	学校支援課
令和3年8月6日～	PCR検査の実施（中学校）	新型コロナウイルス感染症の拡大に伴い、該当校における児童生徒等の安心安全の観点から、陽性者に関係する集団をPCR検査を実施することになった。（24件）また、陽性者報告を医師に依頼した。（5件）	学校支援課
令和3年8月15日～	PCR検査の実施（留守家庭児童会）	新型コロナウイルス感染症の拡大に伴い、該当校における児童生徒等の安心安全の観点から、陽性者に関係する集団をPCR検査を実施することになった。（80件）	学校支援課
令和3年8月22日～	PCR検査の実施（中学校）	新型コロナウイルス感染症の拡大に伴い、該当校における児童生徒等の安心安全の観点から、陽性者に関係する集団をPCR検査を実施することになった。（36件）	学校支援課

実施時期	対応措置の呼称	対応措置の内容	担当課
令和3年8月28日～	PCR検査の実施（中学校）	新型コロナウイルス感染症の拡大に伴い、該当校における児童生徒等の安心安全の観点から、陽性者に関係する集団をPCR検査を実施することになった。（123件）	学校支援課
令和3年8月28日～	PCR検査の実施（小学校（留守家庭児童会含む））	新型コロナウイルス感染症の拡大に伴い、該当校における児童生徒等の安心安全の観点から、陽性者に関係する集団をPCR検査を実施することになった。（61件）また、陽性者報告を医師に依頼した。（6件）	学校支援課
令和3年9月1日～	PCR検査の実施（留守家庭児童会）	新型コロナウイルス感染症の拡大に伴い、該当校における児童生徒等の安心安全の観点から、陽性者に関係する集団をPCR検査を実施することになった。（6件）	学校支援課
令和3年9月3日～	PCR検査の実施（小学校）	新型コロナウイルス感染症の拡大に伴い、該当校における児童生徒等の安心安全の観点から、陽性者に関係する集団をPCR検査を実施することになった。（32件）	学校支援課
令和3年9月3日～	PCR検査の実施（留守家庭児童会）	新型コロナウイルス感染症の拡大に伴い、該当校における児童生徒等の安心安全の観点から、陽性者に関係する集団をPCR検査を実施することになった。（78件）	学校支援課
令和3年9月3日～	PCR検査の実施（小学校）	新型コロナウイルス感染症の拡大に伴い、該当校における児童生徒等の安心安全の観点から、陽性者に関係する集団をPCR検査を実施することになった。（30件）	学校支援課
令和3年9月4日～	PCR検査の実施（小学校）	新型コロナウイルス感染症の拡大に伴い、該当校における児童生徒等の安心安全の観点から、陽性者に関係する集団をPCR検査を実施することになった。（28件）。	学校支援課
令和3年9月4日～	PCR検査の実施（小学校）	新型コロナウイルス感染症の拡大に伴い、該当校における児童生徒等の安心安全の観点から、陽性者に関係する集団をPCR検査を実施することになった。（64件）	学校支援課
令和3年9月7日～	PCR検査の実施（中学校）	新型コロナウイルス感染症の拡大に伴い、該当校における児童生徒等の安心安全の観点から、陽性者に関係する集団をPCR検査を実施することになった。（36件）	学校支援課
令和3年9月8日～	PCR検査の実施（中学校）	新型コロナウイルス感染症の拡大に伴い、該当校における児童生徒等の安心安全の観点から、陽性者に関係する集団をPCR検査を実施することになった。（42件）	学校支援課
令和3年9月15日～16日	小・中学校への抗原検査キットの購入・配付	学校園に勤務する全職員へ配布するための抗原検査キットを購入し、配付した。 ※配付後、学校の在庫が不足した際には随時送付した。	教育政策課
令和3年9月15日～	PCR検査の実施（中学校）	新型コロナウイルス感染症の拡大に伴い、該当校における児童生徒等の安心安全の観点から、陽性者に関係する集団をPCR検査を実施することになった。（81件）	学校支援課
令和3年9月28日～	PCR検査の実施（小学校）	新型コロナウイルス感染症の拡大に伴い、該当校における児童生徒等の安心安全の観点から、陽性者に関係する集団をPCR検査を実施することになった。（33件） また、陽性者報告を医師に依頼した。（1件）	学校支援課
令和3年10月7日	小・中学校への抗原検査キットの配付	文部科学省から、小中学校で活用するための無償配布を受けた抗原検査キットを配付した。	教育政策課
令和4年1月12日～	PCR検査の実施（中学校）	新型コロナウイルス感染症の拡大に伴い、該当校における児童生徒等の安心安全の観点から、陽性者に関係する集団をPCR検査を実施することになった。（30件）	学校支援課
令和4年1月14日～	PCR検査の実施（小学校）	新型コロナウイルス感染症の拡大に伴い、該当校における児童生徒等の安心安全の観点から、陽性者に関係する集団をPCR検査を実施することになった。（24件）	学校支援課
令和4年1月16日～	PCR検査の実施（小学校）	新型コロナウイルス感染症の拡大に伴い、該当校における児童生徒等の安心安全の観点から、陽性者に関係する集団をPCR検査を実施することになった。（17件） また、陽性者報告を医師に依頼した。（10件）	学校支援課

実施時期	対応措置の呼称	対応措置の内容	担当課
令和4年1月16日～	PCR検査の実施（中学校）	新型コロナウイルス感染症の拡大に伴い、該当校における児童生徒等の安心安全の観点から、陽性者に係る集団をPCR検査を実施することになった。（20件）	学校支援課
令和4年1月16日～	PCR検査の実施（小学校）	新型コロナウイルス感染症の拡大に伴い、該当校における児童生徒等の安心安全の観点から、陽性者に係る集団をPCR検査を実施することになった。（43件） また、陽性者報告を医師に依頼した。（2件）	学校支援課
令和4年1月17日～	PCR検査の実施（小学校）	新型コロナウイルス感染症の拡大に伴い、該当校における児童生徒等の安心安全の観点から、陽性者に係る集団をPCR検査を実施することになった。（30件） また、陽性者報告を医師に依頼した。（4件）	学校支援課
令和4年1月17日～	PCR検査の実施（小学校）	新型コロナウイルス感染症の拡大に伴い、該当校における児童生徒等の安心安全の観点から、陽性者に係る集団をPCR検査を実施することになった。（30件） また、陽性者報告を医師に依頼した。（6件）	学校支援課
令和4年1月17日～	PCR検査の実施（小学校）	新型コロナウイルス感染症の拡大に伴い、該当校における児童生徒等の安心安全の観点から、陽性者に係る集団をPCR検査を実施することになった。（8件） また、陽性者報告を医師に依頼した。（3件）	学校支援課
令和4年1月17日～	PCR検査の実施（留守家庭児童会）	新型コロナウイルス感染症の拡大に伴い、該当校における児童生徒等の安心安全の観点から、陽性者に係る集団をPCR検査を実施することになった。（59件） また、陽性者報告を医師に依頼した。（8件）	学校支援課
令和4年1月18日～	PCR検査の実施（小学校）	新型コロナウイルス感染症の拡大に伴い、該当校における児童生徒等の安心安全の観点から、陽性者に係る集団をPCR検査を実施することになった。（13件） また、陽性者報告を医師に依頼した。（1件）	学校支援課
令和4年1月18日～	PCR検査の実施（小学校）	新型コロナウイルス感染症の拡大に伴い、該当校における児童生徒等の安心安全の観点から、陽性者に係る集団をPCR検査を実施することになった。（22件）	学校支援課
令和4年1月18日～	PCR検査の実施（小学校）	新型コロナウイルス感染症の拡大に伴い、該当校における児童生徒等の安心安全の観点から、陽性者に係る集団をPCR検査を実施することになった。（21件）	学校支援課
令和4年1月18日～	PCR検査の実施（小学校）	新型コロナウイルス感染症の拡大に伴い、該当校における児童生徒等の安心安全の観点から、陽性者に係る集団をPCR検査を実施することになった。（19件）	学校支援課
令和4年1月18日～	PCR検査の実施（留守家庭児童会）	新型コロナウイルス感染症の拡大に伴い、該当校における児童生徒等の安心安全の観点から、陽性者に係る集団をPCR検査を実施することになった。（31件） また、陽性者報告を医師に依頼した。（3件）	学校支援課
令和4年1月19日～	PCR検査の実施（小学校）	新型コロナウイルス感染症の拡大に伴い、該当校における児童生徒等の安心安全の観点から、陽性者に係る集団をPCR検査を実施することになった。（11件）	学校支援課
令和4年1月19日～	PCR検査の実施（中学校）	新型コロナウイルス感染症の拡大に伴い、該当校における児童生徒等の安心安全の観点から、陽性者に係る集団をPCR検査を実施することになった。（28件） また、陽性者報告を医師に依頼した。（5件）	学校支援課
令和4年1月19日～	PCR検査の実施（中学校）	新型コロナウイルス感染症の拡大に伴い、該当校における児童生徒等の安心安全の観点から、陽性者に係る集団をPCR検査を実施することになった。（32件）	学校支援課
令和4年1月19日～	PCR検査の実施（小学校）	新型コロナウイルス感染症の拡大に伴い、該当校における児童生徒等の安心安全の観点から、陽性者に係る集団をPCR検査を実施することになった。（29件）	学校支援課

実施時期	対応措置の呼称	対応措置の内容	担当課
令和4年1月19日～	PCR検査の実施（留守家庭児童会）	新型コロナウイルス感染症の拡大に伴い、該当校における児童生徒等の安心安全の観点から、陽性者に関する集団をPCR検査を実施することになった。(141件) また、陽性者報告を医師に依頼した。(4件)	学校支援課
令和4年1月19日～	PCR検査の実施（留守家庭児童会）	新型コロナウイルス感染症の拡大に伴い、該当校における児童生徒等の安心安全の観点から、陽性者に関する集団をPCR検査を実施することになった。(100件)	学校支援課
令和4年1月21日～	PCR検査の実施（小学校）	新型コロナウイルス感染症の拡大に伴い、該当校における児童生徒等の安心安全の観点から、陽性者に関する集団をPCR検査を実施することになった。(2件)	学校支援課
令和4年1月31日	小・中学校へ抗原検査キットの購入	学校園に勤務する全職員へ随時配布するための抗原検査キットを購入した。	教育政策課
令和4年3月18日	小・中学校へ抗原検査キットの購入	学校園に勤務する全職員へ随時配布するための抗原検査キットを購入した。	教育政策課
令和4年9月6日	小・中学校への抗原検査キットの購入・配付	学校園に勤務する全職員へ配布するための抗原検査キットを購入し、配付した。 ※配付後、学校の在庫が不足した際には随時送付した。	教育政策課
②授業・保育に関すること			
令和2年度	中学校における職場体験学習の中止	新型コロナウイルス感染症感染拡大防止のため、令和2年度は実施しなかった。	児童生徒支援課
令和2年2月～令和5年5月7日	公立保育園における保育参観の制限開催	保護者の人数制限や分散、時間変更など入れ替え制で実施した。	公立保育幼稚園課
令和2年2月～令和4年2月	公立保育園における音楽会・劇遊び参観中止	保護者の参観は無とし、動画撮影し配付した。	公立保育幼稚園課
令和2年3月1日～令和5年3月31日	留守家庭児童会室における新型コロナウイルス感染症り患世帯に係る保育料還付	新型コロナウイルス感染症のり患又は濃厚接触者となり保健所から隔離指示により登室できなかった日数分に対して保育料の還付を行った。	放課後子ども課
令和2年3月1日～令和5年3月31日	留守家庭児童会室への新型コロナウイルス感染症対策に係る物品購入	消毒液やアルコールディスペンサーなど、新型コロナウイルス感染症対策物品を購入して各留守家庭児童会室に配布した。	放課後子ども課
令和2年3月2日～24日	小・中学校の一斉臨時休業	文部科学省からの通知（令和2年2月28日）を受け、3月2日から春季休業の開始日までの間、学校保健安全法第20条に基づき臨時休業した。	教育指導課
令和2年4月8日～令和2年5月6日	小・中学校の一斉臨時休業	4月2日開催の大阪府新型コロナウイルス対策本部会議における決定を踏まえ、臨時休業した。	教育指導課
令和2年4月8日～令和2年5月6日	学校における臨時休業等に係る開室時間	学校の臨時休業に伴い、開室時間が8時から19時までの開室とした。また、ソーシャルディスタンスを保つため、1班あたり20人程度とし、臨時的な児童・生徒の居場所として学校と連携して実施した。	放課後子ども課
令和2年4月8日～令和2年5月22日	公立幼稚園の臨時休園	緊急事態宣言が発出されたことから、全幼稚園一斉で臨時休園とした。	公立保育幼稚園課
令和2年5月7日～10日	小・中学校の一斉臨時休業	大阪府教育委員会教育長からの通知（令和2年4月28日）を受け、臨時休業期間を延長した。	教育指導課
令和2年5月11日～31日	小・中学校の一斉臨時休業	大阪府教育委員会教育長からの通知（令和2年5月8日）を受け、臨時休業期間を延長した。	教育指導課
令和2年5月11日～31日	小・中学校の臨時休業期間中の来校日	令和2年5月11日の週は1回2時間以内、令和2年5月31日以降の週は2回程度2時間以内で、1学級を2・3学級に分散するなどして来校日を設定した。	教育指導課
令和2年5月23日～6月12日	公立幼稚園の分散登園	緊急事態宣言が発出されたことから、全幼稚園一斉で分散登園とした。	公立保育幼稚園課

実施時期	対応措置の呼称	対応措置の内容	担当課
令和2年6月～令和4年1月	公立幼稚園の日曜参観中止	春と冬の念2回の日曜参観を中止した。	公立保育幼稚園課
令和2年6月1日～12日	小・中学校再開（本格再開に向けた準備期間）	① 午前午後それぞれ3時間以内の2分割（1教室あたり20人程度）による短縮授業を行う。 ② 最終学年である中学校第3学年、小学校第6学年については、進路に係る教育課程の履修に配慮した丁寧な対応に努めること。 ③ 授業時間については、3時間授業（小学校は、45分×3コマ分、中学校は、50分×3コマ分）とする。ただし、小学校第1学年については、段階的に2時間授業から3時間授業に移行する等、柔軟に対応することは可能。 ④ 部活動は実施しない。（6月14日まで）	教育指導課
令和2年6月15日～令和5年5月7日	公立幼稚園の登園、降園方法の変更	学年別の登降園とした。	公立保育幼稚園課
令和2年10月～令和3年10月	公立幼稚園の運動会学年実施	保護者参加人数を限定し、学年毎に開催した。	公立保育幼稚園課
令和3年度	小・中学校の自転車交通安全教室等の事業縮小	中学校の自転車交通安全教室を18校で実施した。小学校の歩行及び自転車の交通安全教室については、新型コロナウイルス感染症感染拡大の影響で中止となった学校もあるが、45校中、歩行交通安全教室は29校、自転車交通安全教室は29校が実施できた。	児童生徒支援課
令和3年度	小学校の防災キャンプの中止	小学校において防災キャンプを実施することを検討したが、新型コロナウイルス感染症感染拡大防止により中止となった。	児童生徒支援課
令和3年4月1日～9月30日	「学校水泳授業民間活用」モデル事業の中止	当初は、9月までに山田小学校1校でのモデル事業を完了する予定であったが、新型コロナウイルス感染症感染拡大の影響による数次の延期の結果、事業を実施することが困難となったため、令和3年度は、モデル事業を実施しないこととした。	教育政策課
令和3年8月24日～	小・中学校におけるハイブリッド授業の実施	コロナ感染防止のためハイブリッド授業を実施。その他コロナ不安など登校できない児童・生徒に授業のオンライン配信を実施。	教育研修課
③給食に関すること			
令和2年3月2日～23日	給食提供の中止（小・中学校令和2年3月）	国・大阪府からの小中学校臨時休校要請を受け臨時休校となった期間の学校給食の提供を中止した。	おいしい給食課
令和2年4月9日～6月12日	給食提供の中止（中学校令和2年4・5月）	国・大阪府からの小中学校臨時休校要請を受け臨時休校となった期間の学校給食の提供を中止した。	おいしい給食課
令和2年4月10日～6月12日	給食提供の中止（小学校令和2年4・5月）	国・大阪府からの小中学校臨時休校要請を受け臨時休校となった期間の学校給食の提供を中止した。	おいしい給食課
令和2年8月20日～令和5年5月2日	学校臨時休業対策事業補助	新型コロナウイルス感染症のため学校が臨時休業等により給食が提供できなかった場合及び児童・生徒が出席停止扱い、教職員が職免扱いとなった場合に限り給食費を保護者（児童・生徒）・教職員に返還した。返還する給食費分について、枚方市学校給食会に補助金を交付した。	おいしい給食課

実施時期	対応措置の呼称	対応措置の内容	担当課
令和2年9月1日～12月24日	中学校給食の10日間無償提供	新型コロナウイルスの再度の感染拡大による、臨時休業や分散登校も見据えた、臨時的・緊急的な学校給食の提供と、非常時の保護者負担の軽減を図ることができるよう、給食の供給体制の検証を行うことを目的として、令和2年9月～令和2年12月の期間内に、5日間（民間調理事業者提供の給食弁当5日間と合わせて計10日間）中学校給食を無償提供し、費用について枚方市学校給食会に1食当たりの単価に食数を乗じて支払った。	おいしい給食課
令和2年11月2日～16日	小学校給食の10日間無償提供	新型コロナウイルスの再度の感染拡大による、臨時休業や分散登校も見据えた、臨時的・緊急的な学校給食の提供と、非常時の保護者負担の軽減を図ることができるよう、給食の供給体制の検証を行うことを目的として、市小学校給食を10日間無償提供し、費用について枚方市学校給食会に1食当たりの単価に食数を乗じて支払った。	おいしい給食課
令和4年1月1日～令和5年3月31日	公立幼稚園における給食費還付	新型コロナウイルスによりクラス閉鎖または本人が休園した場合、給食費を還付した。	公立保育幼稚園課
令和4年6月1日～	学校給食費支援事業補助（食材料費の価格高騰分）	食材料費等の高騰等に伴い、献立に基づく食材の選定や調理方法の実施が厳しい状況となっている中で、保護者負担となる給食費を引き上げることなく安定的な給食提供を継続するため、枚方市学校給食会に補助金を交付した。	おいしい給食課
令和5年1月11日～3月23日	学校給食費補助（令和4年度第3学期小学校給食費無償化）	物価高騰等の影響を受けている子育て世帯への経済的負担軽減を図るため、小学校（令和4年度3学期分）の給食費を無償化した。1・2月分の給食費返還分と3月分の給食費に相当するものとして3月の食材購入の発注分について、枚方市学校給食会に補助金を交付した。	おいしい給食課
④遠足・修学旅行等に関すること			
令和2年2月～6月	公立幼稚園の園外保育の中止	園外保育の中止	公立保育幼稚園課
令和2年4月1日～7月31日	小・中学校の校外学習及び宿泊学習についての見合わせ	休業期間が5月6日まで延長されたことをふまえ、令和2年7月31日までの校外学習、宿泊学習については、下見を含めて実施を見合わせることにした。	教育指導課
令和2年8月6日～	小・中学校への修学旅行等キャンセル料負担金交付	修学旅行等の宿泊学習を中止・延期した際に生じるキャンセル料について全額公費負担するもの。	教育指導課
令和2年8月25日～令和3年3月31日	小学校における修学旅行以外の宿泊行事の中止	5年生におけるキャンプなど、修学旅行以外の宿泊行事を中止とした。	教育指導課
令和2年10月～令和5年5月	公立幼稚園における交通機関を使った園外保育中止	近隣の公園や貸し切りバスで場所を変更して実施した。	公立保育幼稚園課
⑤マニュアルに関すること			
令和2年5月8日～27日	マニュアル発行	「枚方市立小中学校における新型コロナウイルス感染症対策マニュアル（保健管理）第一版」発行した。	学校支援課
令和2年5月28日～7月16日	マニュアル改訂	「枚方市立小中学校における新型コロナウイルス感染症対策マニュアル（保健管理）第二版」発行した。文部科学省より「学校における新型コロナウイルス感染症に関する衛生管理マニュアル～「学校の新しい生活様式」～（2020.5.22 Ver.1）」、大阪府教育庁より学校園における新型コロナウイルス感染症対策マニュアル～学校の教育活動を再開するにあたって～（市町村立学校園版）（令和2年5月28日 Ver.1）」が策定されたことによる改訂。	学校支援課

実施時期	対応措置の呼称	対応措置の内容	担当課
令和2年7月17日～8月16日	マニュアル改訂	「枚方市立小中学校における新型コロナウイルス感染症対策マニュアル（保健管理）第三版」発行した。大阪府が、新型コロナウイルス感染症対策における指標としている「大阪モデル」において、令和2年7月12日警戒レベルを示す「イエローステージ」に移行し、併せて今後の対応方針に基づく要請を府民向けに示したことにより、枚方市新型コロナウイルス対策本部においても、大阪府と同様に対策を講じることを示したため。また、文部科学省ホームページでは「学校における新型コロナウイルス感染症に関する衛生管理マニュアル～「学校の新しい生活様式」～(2020.6.16 Ver.2)」が示されたため。	学校支援課
令和2年8月17日～令和3年1月24日	マニュアル改訂	「枚方市立小中学校における新型コロナウイルス感染症対策マニュアル（保健管理）第四版」発行した。文部科学省初等中等教育局健康教育・食育課が「学校における新型コロナウイルス感染症に関する衛生管理マニュアル～「学校の新しい生活様式」～(2020.8.6 Ver.3)」を改訂したため。	学校支援課
令和3年1月25日～5月6日	マニュアル改訂	「枚方市立小中学校における新型コロナウイルス感染症対策マニュアル（保健管理）第五版」発行した。文部科学省及び府教育庁作成のマニュアル、大阪府医師会及び大阪府医師会学校医部会からの通知の記載の内容等を加味して、留意点を付記したものの。	学校支援課
令和3年5月7日～12月7日	マニュアル改訂	「枚方市立小中学校における新型コロナウイルス感染症対策マニュアル（保健管理）第六版」発行した。文部科学省作成の「学校における新型コロナウイルス感染症に関する衛生管理マニュアルVer.6」及び「学校園における新型コロナウイルス感染症対策マニュアル（令和3年度市町村学校園版）」が改訂したため。	学校支援課
令和3年12月8日～13日	マニュアル改訂	「枚方市立小中学校における新型コロナウイルス感染症対策マニュアル（保健管理）第七版」発行。文部科学省作成の「学校における新型コロナウイルス感染症に関する衛生管理マニュアルVer.7」が改訂したため。	学校支援課
令和3年12月14日～令和4年5月8日	マニュアル改訂	「枚方市立小中学校における新型コロナウイルス感染症対策マニュアル（第七版一部修正）」を改訂。文部科学省作成の「学校における新型コロナウイルス感染症に関する衛生管理マニュアルVer.7」が経済産業省・厚生労働省・消費者庁が作成している資料の修正に伴い、次亜塩素酸水の取扱いに関する内容を一部修正したと通知があったため。	学校支援課
令和4年5月9日～29日	マニュアル改訂	「枚方市立小中学校における新型コロナウイルス感染症対策マニュアル（第八版）」を改訂した。大阪府教育庁による「新型コロナウイルス感染症対策マニュアル【市町村立学校園版】（R4.4.27 改訂第4版）」の改訂を受け、文部科学省作成の「学校における新型コロナウイルス感染症に関する衛生管理マニュアルVer.8」も参考に、本市のマニュアルを改訂したものの。	学校支援課
令和4年5月30日～7月27日	マニュアル改訂	「枚方市立小中学校における新型コロナウイルス感染症対策マニュアル（第九版）」を改訂した。マスク着用について加筆修正した。	学校支援課
令和4年7月28日～8月23日	マニュアル改訂	「枚方市立小中学校における新型コロナウイルス感染症対策マニュアル（第十版）」を改訂した。濃厚接触者の待機機関の見直しに伴うもの。	学校支援課
令和4年8月24日～9月13日	マニュアル改訂	「枚方市立小中学校における新型コロナウイルス感染症対策マニュアル（第十版一部修正）」を改訂。文言整理を行ったもの。	学校支援課

実施時期	対応措置の呼称	対応措置の内容	担当課
令和4年9月14日～11月3日	マニュアル改訂	「枚方市立小中学校における新型コロナウイルス感染症対策マニュアル（第十一版）」を改訂した。陽性者の療養期間の見直しに伴うもの。	学校支援課
令和4年11月4日～令和5年1月11日	マニュアル改訂	「枚方市立小中学校における新型コロナウイルス感染症対策マニュアル（第十二版）」を改訂。泊を伴う行事等において、感染者と同室であった者への対応において、濃厚接触者の候補者リストを保健所に提出する必要がなくなったことによる加除修正。	学校支援課
令和5年1月12日～3月28日	マニュアル改訂	「枚方市立小中学校における新型コロナウイルス感染症対策マニュアル（第十三版）」を改訂した。メリハリのあるマスクの着用・換気・清掃時に使用する薬剤追加について、加筆修正。	学校支援課
令和5年3月29日～4月30日	マニュアル改訂	「枚方市立小中学校における新型コロナウイルス感染症対策マニュアル（第十四版）」を改訂した。学校におけるマスク着用の考え方の見直し等の見直しに伴うもの。	学校支援課
令和5年5月1日～	マニュアル廃止	新型コロナウイルス感染症の感染症法上の5類感染症移行に伴い、令和5年5月8日以降の新型コロナウイルス感染症に係る出席停止期間等の考え方を示すとともに、「枚方市立小中学校における新型コロナウイルス感染症対策マニュアル」を廃止するもの。	学校支援課
⑥入学式、卒業式等に関すること			
令和2年3月13日～令和4年3月14日	中学校卒業式における規模縮小	時間短縮、来賓等参加者の一部制限等	教育指導課
令和2年3月17日	公立幼稚園卒園式の来賓・在園児出席無	卒園児とその保護者2名の参加とし、内容も短縮して実施	公立保育幼稚園課
令和2年3月18日～令和4年3月17日	小学校卒業式における規模縮小	時間短縮、来賓等参加者の一部制限等	教育指導課
令和2年4月6日～令和4年4月6日	小学校入学式における規模縮小	時間短縮、来賓等参加者の一部制限等	教育指導課
令和2年4月7日～令和4年4月7日	中学校入学式における規模縮小	時間短縮、来賓等参加者の一部制限等	教育指導課
令和2年4月8日	公立幼稚園入園式・進級式該当学年のみ	入園式、進級式は保護者は出席せず、保育の中で行った。	公立保育幼稚園課
⑦消耗品・備品に関すること			
令和2年5月27日	小・中学校への感染症対策経費（消耗品費）の配当	市の財源より小中学校が感染症対策における消耗品（石けん、消毒液、手袋等）の購入に要した費用に対する補助を行った。	新しい学校推進室
令和2年5月29日～令和3年3月31日	小・中学校への感染症対策の消耗品・備品購入・支給	新型コロナウイルスの段階的な学校再開に伴い、各校の感染症対策を支援するための空気清浄器を各校2台（各種消耗品含む）購入し、令和2年12月22日～令和3年1月下旬にかけて支給。	学校支援課
令和2年6月8日～令和3年3月31日	小・中学校への感染症対策の消耗品購入・支給	定期健康診断実施等のためのグローブ、フェイスガード、ガウン、マスク、非接触式赤外線温度計、手指消毒用エタノール、ハンドソープ等の購入し、全校へ支給。	学校支援課
令和2年6月19日～令和3年3月31日	小・中学校への感染症対策消耗品の購入・配付	国の補助金を活用し、フェイスシールド、飛沫防止ガード、非接触式体温計、消毒液、ビニール手袋を購入し、配付した。	新しい学校推進室
令和2年6月29日	小・中学校への感染症対策経費（消耗品費）の配当	市の財源より小中学校が感染症対策における消耗品（石けん、消毒液、手袋等）の購入に要した費用に対する補助を行った。	新しい学校推進室
令和2年8月6日～令和3年3月31日	感染症対策消耗品・備品の購入・配付	国の補助金を活用し、扇風機、タブレット三脚、テレビ（小学校）、マグネットスクリーン（中学校）を購入し、配付した。	新しい学校推進室

実施時期	対応措置の呼称	対応措置の内容	担当課
令和2年8月7日	小・中学校への感染症対策経費（消耗品費）の配当	国の補助金等を活用し、小中学校が感染症対策における消耗品（石けん、消毒液、手袋等）の購入に要した費用に対する補助を行った。	新しい学校推進室
令和2年11月6日	小・中学校への感染症対策経費（消耗品費）の配当	市の財源より小中学校が感染症対策における消耗品（石けん、消毒液、手袋等）の購入に要した費用に対する補助を行った。	新しい学校推進室
令和3年3月9日～4月30日	小・中学校への感染症対策の消耗品購入・支給	定期健康診断実施等のためのフェイスガード、ガウンの購入し、全校へ支給。	学校支援課
令和3年4月1日～令和5年3月31日	小・中学校への感染症対策経費（消耗品費・庁用器具費）の配当	国の補助金等を活用し、小中学校が感染症対策における指消毒用アルコールや空気清浄機等の購入に要した費用に対する補助を行った。	新しい学校推進室
令和3年7月7日～8月31日	小・中学校への感染症対策備品の購入・配付	国の補助金を活用し、サーモグラフィカメラ、二酸化炭素濃度測定器を購入し、配付した。	新しい学校推進室
令和3年12月13日～令和4年3月31日	小・中学校への感染症対策消耗品の購入・配付	国の補助金を活用し、自動水栓、便座クリーナーを購入し、配付した。	新しい学校推進室
⑧保護者・施設利用者への説明会等に関すること			
令和2年度	奨学金制度に係る説明会の中止	新型コロナウイルス感染症感染拡大防止のため、開催しなかった。	児童生徒支援課
令和2年2月～令和3年2月	公立幼稚園における説明会の制限開催	個別に説明会を実施	公立保育幼稚園課
令和2年3月6日	留守家庭児童会室の入室説明会の中止	留守家庭児童会室係る入室説明会を中止した。	放課後子ども課
令和2年4月～令和3年4月	公立幼稚園における家庭訪問中止	職員による地域めぐり、手紙投函によるものとした。	公立保育幼稚園課
令和2年4月～令和3年5月	公立幼稚園における懇談会中止	懇談会を中止した。	公立保育幼稚園課
令和2年11月29日～12月5日	中宮北小学校保護者説明会分散開催	対象者を2学年ずつに分散し、3回に分けて保護者説明会を開催した。	新しい学校推進室
令和3年3月5日	留守家庭児童会室の入室説明会の中止	留守家庭児童会室係る入室説明会を中止した。	放課後子ども課
令和3年7月～令和4年3月	公立幼稚園における保護者会学年実施	学年別に分けて実施した。	公立保育幼稚園課
令和4年3月4日	留守家庭児童会室の入室説明会の制限開催	留守家庭児童会室係る入室説明会を新規での入室の保護者のみ対象して実施した。	放課後子ども課

実施時期	対応措置の呼称	対応措置の内容	担当課
令和4年4月25日～令和5年5月7日	保護者への情報提供	令和4年4月1日付、文部科学省の「学校における新型コロナウイルス感染症に関する衛生管理マニュアル」（2022.4.1 Ver. 8）において、「学校において感染者が発生した場合、保護者等はそうしたことに深い関心を有するものであり、保護者に対して必要な情報を提供することは重要」との記述が追加されたことに伴い、直近3日間で感染者及び濃厚接触者等が15%には満たないが複数確認（約10%を目安）された学級において、当該クラスの保護者や児童・生徒に対し、「ミルメール」などで「感染者等が増加している学級」として「日常生活における感染予防の徹底や子どもたちの健康観察を念入りにすることなど」を情報提供。	学校支援課
⑨施設に関すること			
令和2年3月2日～5月31日	図書館の臨時休館	期間中、休館した。予約資料の貸し出しのみを実施する臨時窓口設置した。	中央図書館
令和2年4月9日～5月31日	図書館における予約資料の貸出中止	インターネット及び電話予約のみ可能とした。	中央図書館
令和2年5月20日～31日	図書館における予約資料貸出臨時窓口設置	予約資料の貸出のみを実施する臨時窓口設置した。	中央図書館
令和2年6月1日～14日	図書館の利用制限しての再開館	利用を制限して再開館した（閲覧30分以内、閲覧室の座席撤去、新聞・雑誌の閲覧・自習室の利用不可）	中央図書館
令和2年6月15日～30日	図書館の利用制限一部緩和	閲覧時間及び新聞・雑誌の閲覧制限を解除、閲覧室の座席を一部開放した。	中央図書館
令和2年12月7日～令和3年2月28日	図書館の利用制限	貸出を予約図書に限定するなど、サービスを縮小した。	中央図書館
令和3年4月26日～6月20日	図書館の利用制限	30分限定入館、新聞・新刊雑誌閲覧可能・座席不可、分館の開館時間を20時までに短縮した。	中央図書館
令和3年6月21日～7月11日	図書館の入館時間制限解除、利用制限	入館時間制限解除。座席半分開放、新聞・新刊雑誌の閲覧可能、分館の開館時間を20時までに短縮した。	中央図書館
令和3年8月2日～9月30日	図書館の利用制限	分館の開館時間を20時までに短縮した。	中央図書館
令和2年4月20日～6月14日	教育文化センターの臨時休館	期間中、休館した。	教育研修課
令和2年6月1日～30日	教育文化センターの利用制限	コロナ対策のため、定員を3分の1に縮小した。	教育研修課
令和2年6月1日～令和5年3月12日	教育文化センターにおけるコロナ対策による遵守事項措置	コロナ感染防止チェックリストの遵守（マスク着用を含む）。	教育研修課
令和2年7月1日～9月30日	教育文化センターの利用制限	コロナ対策のため、定員を2分の1に縮小した。	教育研修課
令和2年10月1日～令和3年8月1日	教育文化センターの利用制限	コロナ対策のため、定員を2分の1に縮小（大声等の活動）した。	教育研修課
令和2年12月7日～令和3年2月28日	教育文化センターの一部臨時休館	期間中、一部臨時休館した。	教育研修課
令和2年12月7日～令和3年2月28日	教育文化センターの利用制限	閉館時間を午後9時から午後8時に短縮した。	教育研修課
令和3年4月26日～6月20日	教育文化センターの一部臨時休館	期間中、一部休館した。	教育研修課
令和3年4月26日～7月11日	教育文化センターの利用制限	閉館時間を午後9時から午後8時に短縮した。	教育研修課

実施時期	対応措置の呼称	対応措置の内容	担当課
令和3年8月2日～9月30日	教育文化センターの利用制限	閉館時間を午後9時から午後8時に短縮した。	教育研修課
令和3年8月2日～9月30日	教育文化センターの利用制限	コロナ対策のため、定員を2分の1に縮小した。	教育研修課
令和3年10月1日～令和5年1月31日	教育文化センターの利用制限	コロナ対策のため、定員を2分の1に縮小（大声等の活動）した。	教育研修課
令和5年3月13日～5月7日	教育文化センターにおけるコロナ対策による遵守事項措置	コロナ感染防止チェックリストの遵守（マスク着用を含まない）。	教育研修課
⑩施設開放に関すること			
令和2年2月～令和3年9月	公立幼稚園の未就園児教室及び園庭開放	利用を中止した。	公立保育幼稚園課
令和2年3月2日～6月30日	幼稚園、小・中学校の学校施設開放の中止	大阪府の緊急事態宣言発出を踏まえ、随時、本市新型コロナウイルス対策本部で同事業の利用中止を決定した。再開後も、利用者には感染拡大防止のためのチェックシートの提出を求めた。	新しい学校推進室
令和2年8月19日～9月30日	幼稚園、小・中学校の学校施設開放の中止	大阪府の緊急事態宣言発出を踏まえ、随時、本市新型コロナウイルス対策本部で同事業の利用中止を決定した。再開後も、利用者には感染拡大防止のためのチェックシートの提出を求めた。	新しい学校推進室
令和2年12月7日～令和3年2月28日	幼稚園、小・中学校の学校施設開放の中止	大阪府の緊急事態宣言発出を踏まえ、随時、本市新型コロナウイルス対策本部で同事業の利用中止を決定した。再開後も、利用者には感染拡大防止のためのチェックシートの提出を求めた。	新しい学校推進室
令和3年4月26日～6月20日	幼稚園、小・中学校の学校施設開放の中止	大阪府の緊急事態宣言発出を踏まえ、随時、本市新型コロナウイルス対策本部で同事業の利用中止を決定した。再開後も、利用者には感染拡大防止のためのチェックシートの提出を求めた。	新しい学校推進室
令和3年8月28日～9月30日	幼稚園、小・中学校の学校施設開放の中止	大阪府の緊急事態宣言発出を踏まえ、随時、本市新型コロナウイルス対策本部で同事業の利用中止を決定した。再開後も、利用者には感染拡大防止のためのチェックシートの提出を求めた。 ※チェックシートは令和5年5月8日以降に廃止した。	新しい学校推進室
令和3年10月～令和5年5月7日	公立幼稚園の未就園児教室及び園庭開放	予約制で人数制限をして実施した。	公立保育幼稚園課
⑪各種イベントに関すること			
令和2年度	第22回枚方市小学生駅伝競走大会	駅伝競走大会をを実施できる状況にないため、令和2年度は中止した。（日付を決める前に中止決定）	教育指導課
令和2年度～3年度	枚方英語村の中止	枚方英語村を実施できる状況でないため、令和2年度・3年度の実施を中止した。	教育指導課
令和2年2月21日～令和3年8月15日	一部行事やイベントの中止・延期	期間中、一部の行事やイベントを中止・延期した（中止・延期した内容は別紙のとおり）	中央図書館
令和2年2月21日～3月13日	「令和元年度朝鮮語教室」の中止	全3回分の開催を中止した。	教育政策課
令和2年2月22日～3月31日	「令和元年度よみかき教室」の中止	全6教室の開催を中止した。再開後は、これまでよりも広い部屋に会場を変更し、ソーシャルディスタンスを図るなどの感染対策を行った。	教育政策課
令和2年2月24日	「令和元年度社会教育（人権）講座」の中止	開催を中止した。 講座名：「大阪のおばちゃん」のスーパーコミュニケーション術！～まあるい関係が何よりおトク！～	教育政策課

実施時期	対応措置の呼称	対応措置の内容	担当課
令和2年2月29日～3月31日	枚方子どもいきいき広場活動中止	枚方子どもいきいき広場の活動を中止した。	放課後子ども課
令和2年3月19日	「令和元年度家庭教育支援事業」の中止	開催を中止した。 講座名：「お金」とおして、自立的な子育てをしませんか？	教育政策課
令和2年3月29日	「令和元年度家庭教育支援事業」の中止	開催を中止した。 講座名：親子のコミュニケーションマジック講座！～今日から親子でマジシャンになろう～	教育政策課
令和2年4月1日～6月30日	「令和2年度よみかき教室」の中止	全6教室の開催を中止した。期間中、学習者に対し、コロナウイルス対策等について、やさしい日本語を用いて記載した手紙を郵送で情報提供した。再開後は、これまでよりも広い部屋に会場を変更し、ソーシャルディスタンスを図るなどの感染対策を行った。	教育政策課
令和2年4月1日～6月30日	枚方子どもいきいき広場活動中止	枚方子どもいきいき広場の活動を中止した。	放課後子ども課
令和2年5月8日～7月10日	「令和2年度朝鮮語教室」の中止	全6回分の開催を中止した。再開後は、これまでよりも広い部屋に会場を変更し、ソーシャルディスタンスを図るなどの感染対策を行った。	教育政策課
令和2年8月22日～10月2日	枚方子どもいきいき広場活動中止	枚方子どもいきいき広場の活動を中止した。	放課後子ども課
令和2年8月26日～令和3年1月23日	第13回「漢字をテーマに思いを伝える作文コンクール」の中止	コンクールを実施できる状況にないため、通知・募集及び表彰式・発表式を中止した。	教育指導課
令和2年10月18日	第23回枚方市小学生陸上競技大会	陸上競技大会を実施できる状況にないため、令和2年度の大会を中止した。	教育指導課
令和2年10月28日～11月16日	ひらかた菊フェスティバルへの出展に係る見直し	以前は全学校園が菊フェスティバルへ菊を出展することとしていたが、希望校のみの出展に変更し、出展した。	教育指導課
令和2年11月	子どもサイエンスフェアの中止	コロナ感染症の影響によりイベントを中止した。	教育研修課
令和2年12月7日～令和3年2月28日	「令和2年度よみかき教室」の中止	全6教室の開催を中止した。期間中、学習者に対し、コロナウイルス対策等について、やさしい日本語を用いて記載した手紙を郵送で情報提供した。再開後は、これまでよりも広い部屋に会場を変更し、ソーシャルディスタンスを図るなどの感染対策を行った。	教育政策課
令和2年12月11日～令和3年3月5日	「令和2年度朝鮮語教室」の中止	全12回分の開催を中止した。再開後は、これまでよりも広い部屋に会場を変更し、ソーシャルディスタンスを図るなどの感染対策を行った。	教育政策課
令和2年12月12日～令和3年2月28日	枚方子どもいきいき広場活動中止	枚方子どもいきいき広場の活動を中止した。	放課後子ども課
令和3年1月11日	「令和2年度はたちのつどい」の延期・縮小開催	令和3年1月11日に開催を予定していたが、同年3月28日に延期して開催した。開催に当たっては、会場受付時の手指消毒・検温の実施やマスクの着用の徹底を呼びかけた他、式典の内容についてもアトラクションの取り止めや来賓数の見直しなど、式典をメインとした運営として規模を縮小したうえで実施した。	教育政策課
令和3年1月16日～21日	第33回上海市長寧区児童書画展の中止	書画展を実施できる状況にないため、通知・募集及び表彰式・発表式を中止した。	教育指導課
令和3年2月14日	「令和2年度家庭教育支援事業」の中止	開催を中止した。 講座名：私にわかる方法で教えて～発達障害絵本「学校コワイ」に込めた思い～	教育政策課
令和3年2月25日	「令和2年度家庭教育支援事業」の中止	開催を中止した。 講座名：子育て応援！親学び講座	教育政策課

実施時期	対応措置の呼称	対応措置の内容	担当課
令和3年3月6日	「令和2年度社会教育(人権)講座」の中止	開催を中止した。 講座名:「大阪のおばちゃん」のスーパーコミュニケーション術!～まあい関係が何よりおトク!～	教育政策課
令和3年4月25日～6月21日	「令和3年度よみかき教室」の中止	全6教室の開催を中止した。期間中、学習者が自宅でも学習できるように学習プリント等を郵送し、教室スタッフが添削するなどして、学習の機会を提供した。再開後は、これまでよりも広い部屋に会場を変更し、ソーシャルディスタンスを図るなどの感染対策を行った。	教育政策課
令和3年4月26日～6月20日	枚方子どもいきいき広場活動自粛要請	枚方子どもいきいき広場の活動を中止した。	放課後子ども課
令和3年5月14日～6月18日	「令和3年度朝鮮語教室」の中止	全4回分の開催を中止した。再開後は、これまでよりも広い部屋に会場を変更し、ソーシャルディスタンスを図るなどの感染対策を行った。	教育政策課
令和3年8月19日	子どもサイエンスフェア参加者数制限	完全申込制による開催、人数を制限して実施、一部講座を動画によるオンデマンド配信で実施した。	教育研修課
令和3年8月28日～9月30日	枚方子どもいきいき広場活動自粛要請	枚方子どもいきいき広場の活動を中止した。	放課後子ども課
令和3年10月17日	第23回枚方市小学生陸上競技大会	陸上競技大会を実施できる状況にないため、令和3年度の大会を中止した。	教育指導課
令和3年10月27日～11月15日	ひらかた菊フェスティバルへの出展に係る見直し	以前は全学校園が菊フェスティバルへ菊を出展することとしていたが、希望校のみの出展に変更し、出展した。	教育指導課
令和4年1月10日	「令和3年度はたちのつどい」の縮小開催	開催に当たっては、会場受付時の手指消毒・検温の実施やマスクの着用の徹底を呼びかけた他、式典の内容についてもアトラクションの取り止めや来賓数の見直しなど、式典をメインとした運営として規模を縮小したうえで実施した。	教育政策課
令和4年1月23日	第22回枚方市小学生駅伝競走大会	駅伝競走大会を実施できる状況にないため、令和3年度は大会を中止し、代替として各学校での記録会とした。	教育指導課
令和4年1月29日	第14回「漢字をテーマに思いを伝える作文コンクール」表彰式・発表会の中止	表彰式・発表会の直前になって、感染者数が激増したため、表彰式・発表会のみ中止した。	教育指導課
令和4年1月31日～3月21日	「令和3年度よみかき教室」の中止	全6教室の開催を中止した。期間中、学習者が自宅でも学習できるように学習プリント等を郵送し、教室スタッフが添削するなどして、学習の機会を提供した。再開後は、これまでよりも広い部屋に会場を変更し、ソーシャルディスタンスを図るなどの感染対策を行った。	教育政策課
令和4年2月24日	「令和3年度家庭教育支援事業」の中止	開催を中止した。 講座名:令和3年度教育講演会「～絆～人生の道しるべは、うどんの鉢」	教育政策課
令和4年10月26日～11月14日	ひらかた菊フェスティバルへの出展に係る見直し	以前は全学校園が菊フェスティバルへ菊を出展することとしていたが、希望校のみの出展に変更し、出展した。	教育指導課
令和4年12月1日～令和5年3月10日	枚方英語村のオンラインでの実施	枚方英語村を、市内小中学生を対象とした枚方英語村inメタバースと、市内小学校と海外の学校をつないで交流する、枚方英語村オンラインの2つの形式で実施した。	教育指導課
令和5年1月9日	「令和4年度はたちのつどい」の縮小開催	開催に当たっては、会場受付時の手指消毒・検温の実施やマスクの着用の徹底を呼びかけた他、式典の内容についてもアトラクションの取り止めや来賓数の見直しなど、式典をメインとした運営として規模を縮小したうえで実施した。	教育政策課

実施時期	対応措置の呼称	対応措置の内容	担当課
⑫その他			
令和2年度	枚方市不登校支援協力員連絡会・枚方市小中学校生徒指導連絡会の中止	新型コロナウイルス感染症感染拡大防止のため、中止した。	児童生徒支援課
令和2年度	保育体験・福祉体験の中止	主に心理的要因で不登校状態にある児童・生徒に対し行っている保育体験・福祉体験は、新型コロナウイルス感染症感染拡大防止のため、中止となった。	児童生徒支援課
令和2年3月	枚方市小・中学校生徒指導連絡会の開催中止	新型コロナウイルス感染症対策のため中止した。	児童生徒支援課
令和2年4月～令和3年2月	公開保育中止	園内研修は園の職員のみで実施した。	公立保育幼稚園課
令和2年4月1日～令和3年3月31日	就学援助特別事情申請	新型コロナウイルス感染症の影響で、収入が著しく減収したことにより、就学が困難になる児童生徒の保護者に対して、特別な事情として、給与証明等で確認を行うことにより、就学援助申請受付を行った。 対象児童生徒：150人、支給金額：11,729,960円	学校支援課
令和2年4月1日～令和3年3月31日	就学援助認定世帯への特別給付金	就学援助の認定を受けた世帯に属する、児童・生徒1人あたり5万円を給付した。 対象児童生徒：6,056人、支給金額：302,800,000円	学校支援課
令和2年4月1日～令和3年3月31日	就学援助認定世帯への臨時休業中における昼食費	国の緊急事態宣言を受けたことに伴う臨時休業期間中の自宅での昼食代を就学援助認定世帯の保護者に支給した。 対象児童生徒：5,941人、支給金額：50,645,070円	学校支援課
令和2年4月1日～令和3年3月31日	就学援助認定世帯の校外活動に係る交通費等	宿泊を伴う校外活動が、新型コロナウイルス感染症の影響で中止となったため、その代わりに実施した日帰り校外活動に係る交通費及び見学料の支給を行った。 対象児童生徒：767人、支給金額：2,935,988円	学校支援課
令和2年4月6日～令和3年3月31日	小・中学校における定期健康診断の延期	毎学年、6月30日までに実施することとなっているが、新型コロナウイルス感染症の影響により臨時休業の実施等実施体制が整わないため、当該年度末日までの間に、可能な限りすみやかに実施することとした。	学校支援課
令和2年4月22日～	図書館のYouTube動画配信	休館中のサービスとして「枚方市立図書館朗読の時間」などのYouTube動画配信開始した。	中央図書館
令和2年5月～6月	公立保育幼稚園の各種健診中止	各種検診を中止した。	公立保育幼稚園課
令和2年5月13日～令和3年3月15日	要望のあった小・中学校に網戸の設置	室内換気のため、1階教室および廊下の窓に網戸を設置した。	建築課
令和2年6月1日～令和5年5月7日	教職員研修のリモート実施	教職員研修をリモートにより実施した。	教育研修課
令和2年7月～令和3年2月	枚方市いじめ問題対策連絡協議会の定例会の書面開催	新型コロナウイルス感染症感染拡大防止のため、1回目は7月、2回目は10月30日、3回目は2月に書面開催で実施した。	児童生徒支援課
令和2年7月4日～令和4年4月4日	校長会のオンライン開催	一人一台端末が配備された時期から、密を防ぐため、対面開催ではなくオンラインで校長会を実施した。	教育指導課
令和2年7月31日～9月3日	枚方市学校保健研究大会の中止	枚方市学校保健研究大会を中止した。	学校支援課
令和2年7月31日～9月3日	枚方市学校保健会総会の書面開催	枚方市学校保健会総会を書面開催した。	学校支援課
令和2年8月8日～18日	小・中学校の夏季長期休業期間の短縮	授業時数確保のため、長期休業期間の短縮を決定。（本来は7/20～8/24）	教育指導課
令和2年8月19日～令和5年3月31日	小・中学校のトイレ清掃委託	国の補助金を活用し、トイレ清掃を業者に委託した。	新しい学校推進室

実施時期	対応措置の呼称	対応措置の内容	担当課
令和2年12月26日～令和3年1月5日	小・中学校の冬季長期休業期間の短縮	授業時数確保のため、長期休業期間の短縮を決定。（本来は12/25～1/7）	教育指導課
令和3年度	奨学金制度に係る説明会の動画配信	集合しての開催は中止したが、動画配信により実施した。	児童生徒支援課
令和3年度	枚方市いじめ問題対策連絡協議会の定例会の書面開催	新型コロナウイルス感染症感染拡大防止のため、1回目は書面開催、2回目は11月17日に開催した。	児童生徒支援課
令和3年度	保育体験・福祉体験の中止	主に心理的要因で不登校状態にある児童・生徒に対し行っている保育体験・福祉体験は、新型コロナウイルス感染症感染拡大防止のため、中止となった。	児童生徒支援課
令和3年3月8日～29日	枚方市立小中学校結核対策委員会の書面開催	第2回委員会を書面開催した。	学校支援課
令和3年3月10日～令和4年3月31日	「はたちのつどい」キャンセル料補助金	令和3年1月11日に開催を予定していた式典が延期となったことで、レンタル衣装等に係るキャンセル料を負担した方に対しては、これに充てることができる補助金を交付した。	教育政策課
令和3年4月1日～令和4年3月31日	就学援助特別事情申請	新型コロナウイルス感染症の影響で、収入が著しく減収したことにより、就学が困難になる児童生徒の保護者に対して、特別な事情として、給与証明等で確認を行うことにより、就学援助申請受付を行った。 対象児童生徒：67人 支給金額：4,788,370円	学校支援課
令和3年4月1日～令和5年5月7日	枚方市遠距離生徒通学費補助金における出席日数追加加算	新型コロナウイルス感染症に係る「出席停止」の際に、通学費補助金算定時の通学日数として加算し交付した。	新しい学校推進室
令和3年4月23日～令和4年3月31日	小・中学校における定期健康診断の延期	毎学年、6月30日までに実施することとなっているが、新型コロナウイルス感染症の影響により緊急事態宣言発令が予定されていることや実施体制が整わないため、当該年度末日までの間に、可能な限りすみやかに実施することとなった。	学校支援課
令和3年10月1日～4日	枚方市学校保健会総会の書面開催	枚方市学校保健会総会を書面開催した。	学校支援課
令和3年10月5日～11月25日	枚方市立小中学校心臓検診協議会の書面開催	第1回協議会を書面開催した。	学校支援課
令和3年11月～12月	枚方市小・中学校生徒指導連絡会のオンライン開催	新型コロナウイルス感染症感染拡大状況に応じ参集型（中学校は11月から実施。小学校は12月から実施）とオンライン型の2種類を使い分けて実施した。	児童生徒支援課
令和4年2月3日～21日	枚方市学校保健会研究大会の書面開催	枚方市学校保健研究大会を書面開催した。	学校支援課
令和4年2月16日～令和4年3月22日	枚方市立小中学校心臓検診協議会の書面開催	第1回協議会を書面開催した。	学校支援課
令和4年3月9日～11日	枚方市立小中学校結核対策委員会の書面開催	第2回委員会を書面開催した。	学校支援課
令和4年5月26日～6月30日	小・中学校における歯科健診前のうがいの実施	枚方市歯科医師会会長から歯科健診従事者の新型コロナウイルス感染症感染防止のため、歯科健診前の受診者のうがいの実施について依頼があったことによる対応。	学校支援課
令和5年4月1日～令和5年7月20日	小学校のトイレ清掃委託	湿式のトイレがある7校について、1学期のみトイレ清掃を委託した。	新しい学校推進室

令和元年度（2019年度） 図書館 中止・延期したイベント

① 子ども読書活動推進事業（図書館主催）

（単位：人）

区分	行事内容	実施日・期間	講師・出演者等	参加延人数	
図書館	中央	プログラムの世界を見てみよう	2月22日	職員	中止
		子ども読書推進ボランティア交流会	3月4日	職員	中止
		子ども読書推進ボランティアスキルアップ研修会	3月4日	わらべうたの会・堀口眞奈美	中止
		多言語おはなし会	3月10日	趙智栄、Matteo Castagna	中止
		第5回中学生のビブリオバトル	3月15日	職員・学校司書	中止
	津田	つだフェスタ	3月29日	職員	中止
	蹉跎	春のおたのしみ会	3月20日	職員	中止

② ボランティアによるおはなし会（子ども読書活動推進事業）

（単位：人）

区分	行事内容	実施日・期間	講師・出演者等	参加延人数	
図書館	津田	春のおはなし会	3月28日	月曜会	中止

〔注〕令和2年2月21日以降の定例行事については、新型コロナウイルス感染症拡大防止の観点から中止。

③ 成人対象の行事

（単位：人）

区分	行事内容	実施日・期間	講師・出演者等	参加延人数	
図書館	中央	令和元年度平和ライブラリーコンサート	3月7日	山添 悟・大迫 朋子	中止
		手話ブックトーク	3月15日	職員	中止
		バリアフリー映画上映会『老人と海』	3月22日	職員	中止
	牧野	バリアフリー映画会『武士の家計簿』	3月8日	職員	中止
		大人のための朗読会 and 朗読発表会	3月12日	牧内 多美子	中止
	蹉跎	第2回鉄道おもしろ講座	2月23日	谷口 保孝	中止
		市民大学講座「生活習慣病予防のために」	3月28日	畑中 あかね	中止

〔注〕令和2年2月21日以降の定例行事については、新型コロナウイルス感染症拡大防止の観点から中止。

令和2年度（2020年度） 図書館 中止・延期したイベント

① 子ども読書活動推進事業（図書館主催）

（単位：人）

区分	行事内容	実施日・期間	講師・出演者等	参加延人数
全館	ひらかた絵本まつり 読書ノートの配布	4月23日～5月12日	…	中止
	ひらかた絵本まつり（中央） リアルミッケ「こいのぼりをさがせ！」	4月23日～5月12日	…	中止
	ひらかた絵本まつり（中央） 鯉のぼりの装飾	4月23日～5月12日	…	中止
	ひらかた絵本まつり（中央） おはなし会スペシャル	4月25日、5月2日、 5月9日	職員	中止
	ひらかた絵本まつり（楠葉） おはなし会スペシャル	5月2日	職員	中止
	ひらかた絵本まつり（楠葉） 鯉のぼりと五月人形の飾りつけ	4月23日～5月12日	…	中止
	ひらかた絵本まつり（楠葉） 春のスタンプラリー	5月23日～5月12日	…	中止
	ひらかた絵本まつり（菅原） スタンプラリー	4月23日～5月12日	…	中止
	ひらかた絵本まつり（菅原） おはなし会	4月25日、4月29日、 5月2日、5月6日、5月 9日	職員	中止
	ひらかた絵本まつり（菅原） MOKUブックトーク	5月3日	職員	中止
	ひらかた絵本まつり（津田）春のスタ ンプラリー	4月23日～5月12日	…	中止
	ひらかた絵本まつり（津田）おはな し会スペシャル	4月25日	職員	中止
	ひらかた絵本まつり（津田）よしだ るみミニ原画・パネル展	4月28日～5月2日	…	中止
	ひらかた絵本まつり（津田）よしだ るみワークショップ	5月3日	よしだ るみ （絵本作家）	中止
	ひらかた絵本まつり（津田）よしだ るみトークショー・ワークショップ	5月6日	よしだ るみ （絵本作家）	中止
	ひらかた絵本まつり（御殿山）春の スタンプラリー	4月23日～5月12日	…	中止
	ひらかた絵本まつり（御殿山）おは なし会スペシャル	4月26日	職員	中止
	ひらかた絵本まつり（御殿山）こう さく会	5月5日	職員	中止
	ひらかた絵本まつり（牧野）青空お はなし会	5月2日	職員	中止
	ひらかた絵本まつり（蹉跎）本のお たのしみ袋	4月23日～	職員	中止
	ひらかた絵本まつり（蹉跎）みんな でこいのぼりをつくろう！	4月23日～5月12日	職員	中止
	ひらかた絵本まつり（蹉跎）おはな し会スペシャル	4月25日、5月2日	職員	中止
	ひらかた絵本まつり（蹉跎）おはな しいっぱいおはなし会	5月6日	職員	中止
	ひらかた絵本まつり（枚方公園）お みくじ	4月23日～5月10日	…	中止
	ひらかた絵本まつり（枚方公園）リ アルミッケ	4月23日～5月10日	…	中止
	ひらかた絵本まつり（枚方公園）お はなし会スペシャル	4月25日	職員	中止
	ひらかた絵本まつり（村野）「みん なのおすすめ本」コーナー	4月24日～5月11日	…	中止
	ひらかた絵本まつり（村野）おはな し会スペシャルスタンプ	4月25日、5月2日、 5月9日	…	中止

区分	行事内容	実施日・期間	講師・出演者等	参加延人数	
全館	ひらかた絵本まつり（藤阪）読書の木	4月24日～5月11日	職員	中止	
	ひらかた絵本まつり（藤阪）ご縁文庫	4月24日～5月11日	職員	中止	
	ひらかた絵本まつり（藤阪）おたのしみ工作	4月25日	職員	中止	
	ひらかた絵本まつり（藤阪）こぐまちゃんの会おはなし会	5月1日	…	中止	
	ひらかた絵本まつり（藤阪）おはなし会	5月2日	職員	中止	
	ひらかた絵本まつり（藤阪）おはなし会スペシャル	5月9日	職員	中止	
	ひらかた絵本まつり（香里園）おはなし会スペシャル	4月22日	職員	中止	
	ひらかた絵本まつり（香里園）こいのぼりをつくろう	4月24日	職員	中止	
	ひらかた絵本まつり（香里園）ぼくのわたしのおすすめの本	4月23日～5月12日	…	中止	
	ひらかた絵本まつり（宮之阪）おはなし会スペシャル	4月25日、5月2日、5月9日	職員	中止	
	ひらかた絵本まつり（東香里）「ぶんしつにかくれている、おりがみをさがそう」	4月23日～5月11日	…	中止	
	ひらかた絵本まつり（東香里）おたのしみ工作	4月25日	職員	中止	
	ひらかた絵本まつり（氷室）おはなし会スペシャル	4月25日	職員	中止	
	ひらかた絵本まつり（氷室）本を借りたらかしだしカード入れをプレゼント！	4月23日～5月11日	職員	中止	
	ひらかた絵本まつり（茄子作）スペシャルスタンプ	4月23日～5月11日	…	中止	
	ひらかた絵本まつり（茄子作）ちいさいぶくちゃんの会	4月23日	職員	中止	
	ひらかた絵本まつり（釈尊寺）春のおはなし会	4月25日、5月2日、5月9日	職員	中止	
	ひらかた絵本まつり（釈尊寺）春のこぐまちゃんの会	5月8日	職員	中止	
	夏のおはなし会（津田）	7月25日	職員	中止	
	夏のおはなし会（御殿山）	8月9日	職員	中止	
図書館	中央	枚方市こども夢基金活用事業「ばばあちゃんとあそぼう！」絵本原画展	10月24日～11月3日	…	中止
		第9回中学生の調べ学習コンクール	11月	…	中止
	香里丘	放送前 [㊟] アニメ上映会	12月20日	「天地創造デザイン部」	中止
	楠葉	くずは5月祭おはなし会	5月24日	職員	中止
		夏休み宿題大作戦	7月20日～8月31日	職員	中止
		図書館・センター合同企画おはなしワールド	1月30日	職員	中止
	菅原	笑福亭鶴笑師匠とお楽しみコラボ	12月12日	笑福亭鶴笑（落語家）	中止
		冬のスタンプラリー	1月4日～1月11日	職員	中止
		子どもの本の福袋	1月12日～1月19日	職員	中止
		ガラス窓に絵を描こう（お菓子のお城）	1月16日	職員	中止
ビーズでプレゼントを作ろう		1月23日	職員	中止	

区分	行事内容	実施日・期間	講師・出演者等	参加延人数	
図書館	菅原	絵本作家・金澤麻由子による 読み聞かせ	2月27日	金澤 麻由子 (絵本作家)	中止
		めんこを作って遊ぼう	12月12日、3月20日	職員	中止
	津田	イースターに親子でイースターエッグを作ろう!	4月12日	職員	中止
		ひらかた絵本まつり 4館共通スタンプラリー	4月25日～5月10日	職員	中止
		絵本作家「よしだ るみワークショップ」	5月6日	よしだ るみ (絵本作家)	中止
		家族の写真を入れる写真立てを作ろう!	6月21日	職員	中止
		親子でクリスマスキャンドルを作ろう!	12月19日	職員	中止
	御殿山	グルクンマスク おはなし会	3月27日	グルクンマスク (プロレスラー)	中止
		プラ板工作	6月13日	職員	中止
		冬のスタンプラリー	12月23日～1月31日	…	中止
		えほんのひろば	6月13日～14日	職員	中止
	蹉跎	クリスマスおはなし会	12月19日	職員	中止
		Let's play ボードゲーム	5月23日、1月11日	職員	中止
		洗濯バサミ工作	5月24日	職員	中止
		みんなでかこうよ! 川のいきもの ミロコマチコワークショップ	12月20日	ミロコマチコ (絵本作家)	中止

② ボランティアによるおはなし会 (子ども読書活動推進事業)

(単位:人)

区分	行事内容	実施日・期間	講師・出演者等	参加延人数	
図書館	楠葉	夏休みボランティアによるおはなし会	7月25日	くずはおはなしを語る会	中止
	御殿山	夏のおはなし会スペシャル	8月9日	月曜会	中止
		冬のおはなし会スペシャル	12月19日	月曜会	中止
	津田	ふゆのおはなし会	12月12日	月曜会	中止
		なつのおはなし会	7月	月曜会	中止
		ひらかた読書ボランティアの夏休みおはなし会	7月22日	牧野おはなし「かくれんぼ」	中止

③ 成人対象の行事

(単位：人)

区分	行事内容	実施日・期間	講師・出演者等	参加延人数	
図書館	中央	令和2年度クリスマスライブラリーコンサート	12月12日	今堀 有理 (マリンバ奏者)	中止
		大人の学校「古代の枚方」	12月15日	竹原 伸仁 (文化財課)	中止
		子ども読書活動推進事業 ボランティア養成講座	1月14日・21日	二井 治美 (草津市立図書館 副館長)	中止
		子ども読書活動推進事業 ボランティア交流会と研修会	2月25日	二井 治美 (草津市立図書館 副館長)	中止
		平和ライブラリーコンサート春	3月7日	エトロワール (吉松 知佳、 圓山 未菜、 横田 悠哉)	中止
	楠葉	健康・医療情報コーナー開設記念講演会	2月6日	有吉 靖則、横山 亮 (市立ひらかた病院 医師)	中止
	菅原	オータムティーとおはなしを楽しもう	10月16日	職員	中止
		ビブリオバトル・チャンプ大会	2月14日	市民・職員	中止
		金澤 麻由子原画展	2月15日～2月27日	金澤 麻由子 (絵本作家)	中止
	御殿山	インターネットトラブル防止教室	4月22日	篠原 嘉一 (NTT 情報技術推進ネット ワーク株式会社)	中止
		よしだ るみ原画展	4月28日～5月2日	よしだ るみ (絵本作家)	中止
		ビブリオバトル	5月24日	…	中止
	牧野	リサイクルブックフェア	6月13日～14日	職員	中止
		初心者向けくずし字講座	10月6日・13日・20日・ 27日	片山 正彦 (市立枚方宿鍵屋 資料館学芸員)	中止
		バリアフリー映画上映会	12月13日	職員 協力：住友商事	中止
	蹉跎	市民大学講座「地震」	6月27日	飯尾 能久 (京都大学防災研究所地 震予知研究センター)	中止
		初心者向けくずし字講座	9月4日・9月11日・9 月18日・9月25日	片山 正彦 (市立枚方宿鍵屋 資料館学芸員)	中止

〔注〕 定例行事についても令和2年4月1日～5月31日、12月7日～令和3年2月28日は新型コロナウイルス感染症拡大防止の観点から中止。

令和3年度（2021年度） 図書館 中止・延期したイベント

① 子ども読書活動推進事業（図書館主催）

（単位：人）

区分	行事内容	実施日・期間	講師・出演者等	参加延人数	
全館	■ひらかた絵本まつり	4月23日～5月12日			
	リアルミッケ「こいのぼりをさがせ！」（中央）	4月24日～5月12日 ※4月26日以降は中止	図書館職員	31	
	おはなし会スペシャル（中央）	5月1日・5月8日	図書館職員	中止	
	青空おはなし会（香里ヶ丘）	5月5日・5月26日	図書館職員	中止	
	おはなし会スペシャル（楠葉）	5月1日	図書館職員	中止	
	楠葉図書館・楠葉生涯学習市民センター合同企画『おはなしワールド』～おはなしすきな子、あつまれ！～（楠葉）	5月8日	図書館職員	中止	
	おはなしかいスペシャル（蹊跎）	4月24日 5月1日・5月5日は中止	図書館職員	3	
	おはなし会スペシャル！（御殿山）	5月2日	図書館職員	中止	
	こどもの日工作会（御殿山）	5月5日	図書館職員	中止	
	トレジャーハンター（御殿山）	4月23日～5月12日 ※4月26日以降は中止	図書館職員	21	
	マッキーをすくえ！としょかんでナゾときゲーム（牧野）	4月23日～5月12日 ※4月26日以降は中止	図書館職員	8	
	青空おはなし会（牧野）	5月1日	図書館職員	中止	
	貸出カードケースのプレゼント（村野）	4月23日～5月12日 ※4月26日以降は中止	図書館職員	24	
	リサイクルブック市（村野）	4月23日～5月12日 ※4月26日以降は中止	図書館職員	16	
	おはなし会スペシャル（枚方公園）	5月1日	図書館職員	中止	
	リサイクルブック市（藤阪）	4月23日～5月12日 ※4月26日以降は中止	図書館職員	8	
	カード入れのプレゼント（宮之阪）	4月23日～5月12日 ※4月26日以降は中止	図書館職員	10	
	ぼくのわたしの おすすめの本（香里園）	4月23日～5月12日 ※4月26日以降は中止	図書館職員	4	
	おはなし会スペシャル（香里園）	4月28日	図書館職員	中止	
	おはなし会スペシャル！（氷室）	5月8日	図書館職員	中止	
スタンプラリーのポイント・アップ大作戦（氷室）	4月23日～5月12日 ※4月26日以降は中止	図書館職員	9		
お楽しみプレゼント（氷室）	4月23日～5月12日 ※4月26日以降は中止	図書館職員	17		
図書館	中央	第10回中学生の調べ学習コンクール表彰式	1月16日	図書館職員	中止
		第7回中学生のビブリオバトル	3月19日	図書館職員	中止
	楠葉	くずは5月祭おはなし会	5月23日	図書館職員	中止
	菅原	ブックトーク 子ども向け	奇数月第1日曜日 5月2日	図書館職員	中止
		めんこをたのしもう	4月24日	図書館職員	中止
		ガラス窓に絵を描こう（海）	5月22日・5月23日	図書館職員	中止
	御殿山	こどもの日工作会	5月5日	図書館職員	中止
		5月の日曜工作会	5月9日	図書館職員	中止

② ボランティアによるおはなし会（子ども読書活動推進事業）

（単位：人）

区分	行事内容	実施日・期間	講師・出演者等	参加延人数
全館	ホリデーおはなしかい（中央）	8月15日	おはなしソラシド	中止
	ホリデーおはなし会（香里ヶ丘）	8月15日	おはなしソラシド	中止
	くずはおはなしを語る会おはなし会（楠葉）	7月24日	くずはおはなしを語る会	中止
	牧野おはなし「かくれんぼ」のおはなし会（牧野）	7月28日	牧野おはなし「かくれんぼ」	中止
図書館	楠葉 夏休みボランティアによるおはなし会	7月24日	くずはおはなしを語る会	中止
	御殿山 はるのおはなしかい	5月2日	月曜会	中止

③ 成人対象の行事

（単位：人）

区分	行事内容	実施日・期間	講師・出演者等	参加延人数
図書館	楠葉 健康・医療情報講演会	6月19日	市立ひらかた病院 有吉 靖則 横山 亮 （医師）	中止
	蹉跎 第8回地域歴史講座	3月25日	淀川河川事務所職員	中止

〔注〕 定例行事については、令和3年4月26日～令和3年6月20日は新型コロナウイルス感染症拡大防止の観点から中止。

◆修学旅行、その他の宿泊を伴う校外行事の実施状況

学校	学年	実施	①実施日・中止、延期した場合の元の実施予定日		②延期後の実施日、延期後に中止した場合の延期後の元の実施予定日		行き先	備考
			始期	終期	始期	終期		
			年月日	年月日	年月日	年月日		
枚方小学校	5年	変更して実施	令和2年6月26日	令和2年6月27日	令和2年9月4日	令和2年9月4日	滋賀県	当初は宿泊での実施を予定したが、日帰りでの実施に変更した。
枚方小学校	6年	予定通り実施	令和2年10月30日	令和2年10月31日			広島県	
枚方小学校	5年	予定通り実施	令和3年11月11日	令和3年11月12日			滋賀県	
枚方小学校	6年	予定通り実施	令和3年10月29日	令和3年10月30日			広島県	
枚方小学校	5年	予定通り実施	令和4年5月29日	令和4年5月30日			滋賀県	
枚方小学校	6年	予定通り実施	令和4年11月3日	令和4年11月4日			広島県	
枚方第二小学校	5年	予定通り実施	令和2年9月18日	令和2年9月19日			マキノ高原（滋賀）	
枚方第二小学校	6年	予定通り実施	令和2年12月4日	令和2年12月5日			広島・倉敷・姫路方面	
枚方第二小学校	5年	延期して実施	—	—	令和3年11月30日	令和3年12月1日	マキノ高原（滋賀）	
枚方第二小学校	6年	予定通り実施	令和3年11月14日	令和3年11月15日			広島・倉敷・姫路方面	
枚方第二小学校	5年	予定通り実施	令和4年6月24日	令和4年6月25日			マキノ高原（滋賀）	
枚方第二小学校	6年	予定通り実施	令和4年11月20日	令和4年11月21日			広島・倉敷・姫路方面	
蹉跎小学校	5年	変更して実施	令和2年6月25日	令和2年6月26日	令和2年10月6日	令和2年10月6日	マキノ高原（滋賀）	当初は宿泊での実施を予定したが、日帰りでの実施に変更した。
蹉跎小学校	6年	予定通り実施	令和2年11月9日	令和2年11月10日			広島・山口	
蹉跎小学校	5年	延期して実施	令和3年6月24日	令和3年6月25日	令和3年10月28日	令和3年10月29日	マキノ高原（滋賀）	
蹉跎小学校	6年	予定通り実施	令和3年11月9日	令和3年11月10日			広島・山口	
蹉跎小学校	5年	予定通り実施	令和4年6月30日	令和4年7月1日			マキノ高原	
蹉跎小学校	6年	予定通り実施	令和4年11月8日	令和4年11月9日			広島・山口	
香里小学校	5年	変更して実施	令和2年9月23日	令和2年9月23日			マキノ高原（滋賀）	日帰りで実施した。
香里小学校	6年	予定通り実施	令和2年11月4日	令和2年11月5日			広島県・山口県	
香里小学校	5年	延期して実施	令和3年9月23日	令和3年9月24日	令和3年10月12日	令和3年10月13日	京都府るり溪	行き先をより近距離の京都府に変更して実施した。
香里小学校	6年	予定通り実施	令和3年11月28日	令和3年11月29日			広島県・岡山県	
香里小学校	5年	予定通り実施	令和4年6月1日	令和4年6月2日			マキノ高原（滋賀）	
香里小学校	6年	予定通り実施	令和4年7月25日	令和4年7月26日			広島県・岡山県	
開成小学校	5年	変更して実施	令和2年5月22日	令和2年5月23日	令和2年9月17日	令和2年9月17日	滋賀県	当初は宿泊での実施を予定したが、日帰りでの実施に変更した。

学校	学年	実施	①実施日・中止、延期した場合の元の実施予定日		②延期後の実施日、延期後に中止した場合の延期後の元の実施予定日		行き先	備考
			始期	終期	始期	終期		
			年月日	年月日	年月日	年月日		
開成小学校	6年	延期して実施	令和2年11月5日	令和2年11月6日	令和2年12月13日	令和2年12月14日	広島県・岡山県	
開成小学校	5年	延期して実施	令和3年5月21日	令和3年5月22日	令和3年10月28日	令和3年10月29日	滋賀県	
開成小学校	6年	予定通り実施	令和3年11月4日	令和3年11月5日			広島県・岡山県	
開成小学校	5年	予定通り実施	令和4年5月27日	令和4年5月28日			滋賀県	
開成小学校	6年	予定通り実施	令和4年10月26日	令和4年10月27日			広島県・岡山県	
五常小学校	5年	変更して実施	令和2年10月22日	令和2年10月22日			滋賀県	日帰りで実施した。
五常小学校	6年	予定通り実施	令和2年11月6日	令和2年11月7日			広島県	
五常小学校	5年	延期して実施	令和3年5月21日	令和3年5月22日	令和3年10月22日	令和3年10月23日	滋賀県	
五常小学校	6年	予定通り実施	令和3年11月5日	令和3年11月6日			広島県	
五常小学校	5年	予定通り実施	令和4年5月27日	令和4年5月28日			滋賀県	
五常小学校	6年	予定通り実施	令和4年10月26日	令和4年10月27日			広島県	
春日小学校	5年	中止	令和2年6月16日	令和2年6月17日			滋賀県	
春日小学校	6年	予定通り実施	令和2年11月8日	令和2年11月9日			広島・岡山県	
春日小学校	5年	延期して実施	令和3年6月15日	令和3年6月16日	令和3年9月30日	令和3年10月1日	滋賀県	※延期後に再延期
				令和3年11月19日	令和3年11月20日			
春日小学校	6年	予定通り実施	令和3年11月7日	令和3年11月8日			広島・岡山県	
春日小学校	5年	予定通り実施	令和4年6月21日	令和4年6月22日			滋賀県	
春日小学校	6年	予定通り実施	令和4年11月13日	令和4年11月14日			広島・岡山県	
桜丘小学校	5年	変更して実施	令和2年9月24日	令和2年9月24日			マキノ高原（滋賀）	日帰りで実施した。
桜丘小学校	6年	予定通り実施	令和2年11月9日	令和2年11月10日			広島	
桜丘小学校	5年	予定通り実施	令和3年10月25日	令和3年10月26日			マキノ高原（滋賀）	
桜丘小学校	6年	予定通り実施	令和3年11月25日	令和3年11月26日			広島	
桜丘小学校	5年	予定通り実施	令和4年6月28日	令和4年6月29日			マキノ高原（滋賀）	
桜丘小学校	6年	予定通り実施	令和4年11月24日	令和4年11月25日			広島	
山田小学校	5年	変更して実施	令和2年7月15日	令和2年7月16日	令和2年10月27日	令和2年10月27日	マキノ高原（滋賀）	当初は宿泊での実施を予定したが、日帰りでの実施に変更した。
山田小学校	6年	予定通り実施	令和2年11月1日	令和2年11月2日			広島・宮島	
山田小学校	5年	延期して実施	令和3年6月2日	令和3年6月3日	令和3年10月26日	令和3年10月27日	マキノ高原（滋賀）	
山田小学校	6年	予定通り実施	令和3年10月31日	令和3年11月1日			広島・宮島	
山田小学校	5年	予定通り実施	令和4年6月8日	令和4年6月9日			マキノ高原（滋賀）	

学校	学年	実施	①実施日・中止、延期した場合の元の実施予定日		②延期後の実施日、延期後に中止した場合の延期後の元の実施予定日		行き先	備考
			始期	終期	始期	終期		
			年月日	年月日	年月日	年月日		
山田小学校	6年	予定通り実施	令和4年10月31日	令和4年11月1日			広島・宮島	
明倫小学校	5年	変更して実施	令和2年9月4日	令和2年9月5日	令和2年10月30日	令和2年10月30日	大阪府	当初は滋賀県での実施を予定したが、日帰りでの実施に変更した。
明倫小学校	6年	予定通り実施	令和2年11月6日	令和2年11月7日			広島県	
明倫小学校	5年	延期して実施	令和3年5月19日	令和3年5月20日	令和3年11月12日	令和3年11月13日	滋賀県	
明倫小学校	6年	予定通り実施	令和3年11月10日	令和3年11月11日			広島県	
明倫小学校	5年	予定通り実施	令和4年5月25日	令和4年5月26日			滋賀県	
明倫小学校	6年	予定通り実施	令和4年11月10日	令和4年11月11日			広島県	
殿山第一小学校	5年	変更して実施	令和2年10月21日	令和2年10月22日	令和2年10月21日	令和2年10月21日	野外活動センター	当初はマキノ高原（滋賀）での実施を予定したが、日帰りでの実施に変更した。
殿山第一小学校	6年	予定通り実施	令和2年11月6日	令和2年11月7日			広島方面	
殿山第一小学校	5年	延期して実施	令和3年5月31日	令和3年6月1日	令和3年9月15日 令和3年10月15日	令和3年9月16日 令和3年10月16日	マキノ高原（滋賀）	※延期後に再延期
殿山第一小学校	6年	予定通り実施	令和3年11月5日	令和3年11月6日			広島方面	
殿山第一小学校	5年	予定通り実施	令和4年6月9日	令和4年6月10日			マキノ高原（滋賀）	
殿山第一小学校	6年	予定通り実施	令和4年11月8日	令和4年11月9日			広島方面	
殿山第二小学校	5年	変更して実施	令和2年9月11日	令和2年9月11日			滋賀県	日帰りで実施した。
殿山第二小学校	6年	予定通り実施	令和2年11月11日	令和2年11月12日			広島県・岡山県・兵庫県	
殿山第二小学校	5年	延期して実施	令和3年6月10日	令和3年6月11日	令和3年10月29日	令和3年10月30日	滋賀県	
殿山第二小学校	6年	予定通り実施	令和3年11月18日	令和3年11月19日			広島県・岡山県・兵庫県	
殿山第二小学校	5年	予定通り実施	令和4年6月16日	令和4年6月17日			滋賀県	
殿山第二小学校	6年	予定通り実施	令和4年11月17日	令和4年11月18日			広島県・岡山県・兵庫県	
樟葉小学校	5年	予定通り実施	令和2年6月18日	令和2年6月19日			滋賀県	
樟葉小学校	6年	予定通り実施	令和2年11月1日	令和2年11月2日			広島県	
樟葉小学校	5年	延期して実施	令和3年6月17日	令和3年6月18日	令和3年10月1日 令和3年11月26日	令和3年10月2日 令和3年11月27日	滋賀県	※延期後に再延期
樟葉小学校	6年	予定通り実施	令和3年11月5日	令和3年11月6日			広島県	
樟葉小学校	5年	予定通り実施	令和4年6月23日	令和4年6月24日			滋賀県	
樟葉小学校	6年	予定通り実施	令和4年11月4日	令和4年11月5日			広島県	

学校	学年	実施	①実施日・中止、延期した場合の元の実施予定日		②延期後の実施日、延期後に中止した場合の延期後の元の実施予定日		行き先	備考
			始期	終期	始期	終期		
			年月日	年月日	年月日	年月日		
津田小学校	5年	変更して実施	令和2年6月21日	令和2年6月22日	令和2年10月15日	令和2年10月15日	姫路セントラルパーク	当初はマキノ高原（滋賀）での実施を予定したが、日帰りでの実施に変更した。
津田小学校	6年	予定通り実施	令和2年10月30日	令和2年10月31日			広島宮島	
津田小学校	5年	予定通り実施	令和3年11月18日	令和3年11月19日			マキノ高原（滋賀）	
津田小学校	6年	予定通り実施	令和3年10月29日	令和3年10月30日			広島宮島	
津田小学校	5年	予定通り実施	令和4年6月26日	令和4年6月27日			マキノ高原（滋賀）	
津田小学校	6年	予定通り実施	令和4年11月4日	令和4年11月5日			広島宮島	
菅原小学校	5年	変更して実施	令和2年10月19日	令和2年10月19日			マキノ高原（滋賀）	日帰りで実施した。
菅原小学校	6年	予定通り実施	令和2年11月6日	令和2年11月7日			広島・宮島方面	
菅原小学校	5年	予定通り実施	令和3年7月1日	令和3年7月2日			マキノ高原（滋賀）	
菅原小学校	6年	予定通り実施	令和3年11月5日	令和3年11月6日			広島・宮島方面	
菅原小学校	5年	予定通り実施	令和4年6月2日	令和4年6月3日			マキノ高原（滋賀）	
菅原小学校	6年	予定通り実施	令和4年11月4日	令和4年11月5日			広島・宮島方面	
氷室小学校	5年	中止	令和2年9月8日	令和2年9月9日			滋賀県	
氷室小学校	6年	予定通り実施	令和2年10月30日	令和2年10月31日			広島県・山口県	
氷室小学校	5年	延期して実施	令和3年9月10日	令和3年9月11日	令和3年10月15日	令和3年10月16日	滋賀県	
氷室小学校	6年	予定通り実施	令和3年10月29日	令和3年10月30日			広島県・山口県	
氷室小学校	5年	予定通り実施	令和4年5月25日	令和4年5月26日			滋賀県	
氷室小学校	6年	予定通り実施	令和4年10月28日	令和4年10月29日			広島県・山口県	
山之上小学校	5年	変更して実施	令和2年6月27日	令和2年6月28日	令和2年9月16日	令和2年9月16日	滋賀県	当初は宿泊での実施を予定したが、日帰りでの実施に変更した。
山之上小学校	6年	予定通り実施	令和2年10月21日	令和2年10月22日			広島県	
山之上小学校	5年	延期して実施	令和3年6月29日	令和3年6月30日	令和3年11月22日	令和3年11月23日	滋賀県	
山之上小学校	6年	予定通り実施	令和3年10月21日	令和3年10月22日			広島県	
山之上小学校	5年	予定通り実施	令和4年6月28日	令和4年6月29日			滋賀県	
山之上小学校	6年	予定通り実施	令和4年10月3日	令和4年10月4日			広島県	
牧野小学校	5年	延期して実施	令和2年10月9日	令和2年10月10日			マキノ高原（滋賀）	
牧野小学校	6年	予定通り実施	令和2年11月5日	令和2年11月6日			広島・倉敷	
牧野小学校	5年	延期して実施	令和3年6月11日	令和3年6月12日	令和3年10月13日	令和3年10月14日	マキノ高原（滋賀）	
牧野小学校	6年	予定通り実施	令和3年10月31日	令和3年11月1日			広島・倉敷	

学校	学年	実施	①実施日・中止、延期した場合の元の実施予定日		②延期後の実施日、延期後に中止した場合の延期後の元の実施予定日		行き先	備考
			始期	終期	始期	終期		
			年月日	年月日	年月日	年月日		
牧野小学校	5年	予定通り実施	令和4年6月17日	令和4年6月18日			マキノ高原（滋賀）	
牧野小学校	6年	予定通り実施	令和4年10月30日	令和4年10月31日			広島・倉敷	
交北小学校	5年	中止	令和2年6月8日	令和2年6月9日	令和2年10月12日	令和2年10月13日	マキノ高原（滋賀）	2回目10/12、13も中止となった。
交北小学校	6年	予定通り実施	令和2年10月29日	令和2年10月30日			広島・姫路	
交北小学校	5年	延期して実施	令和3年6月7日	令和3年6月8日	令和3年10月12日	令和3年10月13日	マキノ高原（滋賀）	
交北小学校	6年	予定通り実施	令和3年10月28日	令和3年10月29日			広島・姫路	
交北小学校	5年	予定通り実施	令和4年6月13日	令和4年6月14日			マキノ高原（滋賀）	
交北小学校	6年	予定通り実施	令和4年9月22日	令和4年9月23日			広島・姫路	
香陽小学校	5年	中止	令和2年6月17日	令和2年6月18日			滋賀県	
香陽小学校	6年	予定通り実施	令和2年11月23日	令和2年11月24日			広島県	
香陽小学校	5年	延期して実施	令和3年6月17日	令和3年6月18日	令和3年10月31日	令和3年11月1日	滋賀県	
香陽小学校	6年	予定通り実施	令和3年11月17日	令和3年11月18日			広島県	
香陽小学校	5年	予定通り実施	令和4年6月17日	令和4年6月18日			滋賀県	
香陽小学校	6年	予定通り実施	令和4年11月17日	令和4年11月18日			広島県	
招提小学校	5年	中止	令和2年5月25日	令和2年5月26日			マキノ高原（滋賀）	
招提小学校	6年	予定通り実施	令和2年11月6日	令和2年11月7日			広島方面	
招提小学校	5年	延期して実施	令和3年5月24日	令和3年5月25日	令和3年10月19日	令和3年10月20日	マキノ高原（滋賀）	
招提小学校	6年	予定通り実施	令和3年11月5日	令和3年11月6日			広島方面	
招提小学校	5年	予定通り実施	令和4年5月30日	令和4年5月31日			マキノ高原（滋賀）	
招提小学校	6年	予定通り実施	令和4年11月4日	令和4年11月5日			広島方面	
中宮小学校	5年	変更して実施	令和2年6月11日	令和2年6月12日	令和2年10月2日	令和2年10月2日	兵庫県	当初は広島県での実施を予定したが、日帰りでの実施に変更した。
中宮小学校	6年	延期して実施	令和2年10月1日	令和2年10月2日	令和2年11月27日	令和2年11月28日	広島県・兵庫県	
中宮小学校	5年	延期して実施	令和3年6月10日	令和3年6月11日	令和3年11月18日	令和3年11月19日	滋賀県	
中宮小学校	6年	延期して実施	令和3年9月30日	令和3年10月1日	令和3年12月16日	令和3年12月17日	広島県・兵庫県	
中宮小学校	5年	予定通り実施	令和4年6月16日	令和4年6月17日			滋賀県	
中宮小学校	6年	予定通り実施	令和4年9月29日	令和4年9月30日			広島県・兵庫県	
小倉小学校	5年	変更して実施	令和2年11月12日	令和2年11月13日	令和2年11月13日	令和2年11月13日	マキノ高原（滋賀）	当初は宿泊での実施を予定したが、日帰りでの実施に変更した。
小倉小学校	6年	予定通り実施	令和2年11月4日	令和2年11月5日			広島・山口方面	

学校	学年	実施	①実施日・中止、延期した場合の元の実施予定日		②延期後の実施日、延期後に中止した場合の延期後の元の実施予定日		行き先	備考
			始期	終期	始期	終期		
			年月日	年月日	年月日	年月日		
小倉小学校	5年	延期して実施	令和3年6月15日	令和3年6月16日	令和3年10月26日	令和3年10月27日	マキノ高原（滋賀）	
小倉小学校	6年	予定通り実施	令和3年11月1日	令和3年11月2日			広島・山口方面	
小倉小学校	5年	予定通り実施	令和4年6月21日	令和4年6月22日			マキノ高原（滋賀）	
小倉小学校	6年	予定通り実施	令和4年11月1日	令和4年11月2日			広島・山口方面	
樟葉南小学校	5年	変更して実施	令和2年5月29日	令和2年5月30日	令和2年11月5日	令和2年11月5日	滋賀県	当初は宿泊での実施を予定したが、日帰りでの実施に変更した。
樟葉南小学校	6年	予定通り実施	令和2年10月23日	令和2年10月24日			広島県・山口県	
樟葉南小学校	5年	予定通り実施	令和3年10月29日	令和3年10月30日			滋賀県	
樟葉南小学校	6年	予定通り実施	令和3年11月12日	令和3年11月13日			広島県・山口県	
樟葉南小学校	5年	予定通り実施	令和4年6月3日	令和4年6月4日			滋賀県	
樟葉南小学校	6年	予定通り実施	令和4年11月3日	令和4年11月4日			広島県・兵庫県	
磯島小学校	5年	変更して実施	令和2年5月29日	令和2年5月30日	令和2年10月23日	令和2年10月23日	寝屋川市野外活動センター	当初は滋賀県での実施を予定したが、日帰りでの実施に変更した。
磯島小学校	6年	予定通り実施	令和2年11月4日	令和2年11月5日			広島・岡山・兵庫	
磯島小学校	5年	予定通り実施	令和3年6月30日	令和3年7月1日			マキノ高原（滋賀）	
磯島小学校	6年	予定通り実施	令和3年11月1日	令和3年11月2日			広島・岡山・兵庫	
磯島小学校	5年	予定通り実施	令和4年6月15日	令和4年6月16日			マキノ高原（滋賀）	
磯島小学校	6年	予定通り実施	令和4年11月1日	令和4年11月2日			広島・岡山・兵庫	
蹉跎西小学校	5年	中止	令和2年6月19日	令和2年6月20日			マキノ高原（滋賀）	
蹉跎西小学校	6年	予定通り実施	令和2年11月2日	令和2年11月3日			広島方面	
蹉跎西小学校	5年	延期して実施	令和3年6月30日	令和3年7月1日	令和3年11月12日	令和3年11月13日	マキノ高原（滋賀）	
蹉跎西小学校	6年	予定通り実施	令和3年11月2日	令和3年11月3日			広島方面	
蹉跎西小学校	5年	予定通り実施	令和4年6月24日	令和4年6月25日			マキノ高原（滋賀）	
蹉跎西小学校	6年	予定通り実施	令和4年11月2日	令和4年11月3日			広島方面	
樟葉西小学校	5年	変更して実施	令和2年10月30日	令和2年10月31日	令和2年10月30日	令和2年10月30日	滋賀県	当初は宿泊での実施を予定したが、日帰りでの実施に変更した。
樟葉西小学校	6年	予定通り実施	令和2年11月11日	令和2年11月12日			広島県・山口県	
樟葉西小学校	5年	予定通り実施	令和3年7月7日	令和3年7月8日			滋賀県	
樟葉西小学校	6年	予定通り実施	令和3年11月10日	令和3年11月11日			広島県・山口県	
樟葉西小学校	5年	予定通り実施	令和4年6月8日	令和4年6月9日			滋賀県	

学校	学年	実施	①実施日・中止、延期した場合の元の実施予定日		②延期後の実施日、延期後に中止した場合の延期後の元の実施予定日		行き先	備考
			始期	終期	始期	終期		
			年月日	年月日	年月日	年月日		
樟葉西小学校	6年	予定通り実施	令和4年11月7日	令和4年11月8日			広島県・山口県	
田口山小学校	5年	変更して実施	令和2年6月25日	令和2年6月26日	令和2年10月29日	令和2年10月29日	マキノ高原（滋賀）	当初は宿泊での実施を予定したが、日帰りでの実施に変更した。
田口山小学校	6年	予定通り実施	令和2年10月22日	令和2年10月23日			広島県岡山県	
田口山小学校	5年	延期して実施	令和3年6月24日	令和3年6月25日	令和3年10月21日	令和3年10月22日	マキノ高原（滋賀）	
田口山小学校	6年	予定通り実施	令和3年10月27日	令和3年10月28日			広島県岡山県	
田口山小学校	5年	予定通り実施	令和4年6月30日	令和4年7月1日			マキノ高原（滋賀）	
田口山小学校	6年	予定通り実施	令和4年11月9日	令和4年11月10日			広島県岡山県	
西牧野小学校	5年	変更して実施	令和2年9月25日	令和2年9月26日	令和2年9月30日	令和2年9月30日	マキノ高原（滋賀）	当初は宿泊での実施を予定したが、日帰りでの実施に変更した。
西牧野小学校	6年	予定通り実施	令和2年11月1日	令和2年11月2日			広島県	
西牧野小学校	5年	予定通り実施	令和3年9月17日	令和3年9月18日			マキノ高原（滋賀）	
西牧野小学校	6年	予定通り実施	令和3年11月18日	令和3年11月19日			広島県・兵庫県	
西牧野小学校	5年	予定通り実施	令和4年6月7日	令和4年6月8日			マキノ高原（滋賀）	
西牧野小学校	6年	予定通り実施	令和4年11月20日	令和4年11月21日			広島県・兵庫県	
川越小学校	5年	変更して実施	—	—	令和2年11月24日	令和2年11月24日	京都 宇治	当初は宿泊での実施を予定したが、日帰りでの実施に変更した。
川越小学校	6年	予定通り実施	令和2年10月29日	令和2年10月30日			広島・岡山	
川越小学校	5年	延期して実施	—	—	令和3年10月20日	令和3年10月21日	マキノ高原（滋賀）	
川越小学校	6年	予定通り実施	令和3年10月28日	令和3年10月29日			広島・岡山	
川越小学校	5年	予定通り実施	令和4年6月29日	令和4年6月30日			マキノ高原（滋賀）	
川越小学校	6年	予定通り実施	令和4年10月28日	令和4年10月29日			広島・岡山	
蹉跎東小学校	5年	変更して実施	令和2年10月29日	令和2年10月30日	令和2年10月28日	令和2年10月28日	滋賀県	当初は宿泊での実施を予定したが、日帰りでの実施に変更した。
蹉跎東小学校	6年	予定通り実施	令和2年11月11日	令和2年11月12日			広島県・山口県	
蹉跎東小学校	5年	延期して実施	令和3年6月8日	令和3年6月9日	令和3年10月14日	令和3年10月15日	滋賀県	
蹉跎東小学校	6年	予定通り実施	令和3年11月10日	令和3年11月11日			広島県・山口県	
蹉跎東小学校	5年	予定通り実施	令和4年6月14日	令和4年6月15日			滋賀県	
蹉跎東小学校	6年	予定通り実施	令和4年11月9日	令和4年11月10日			広島県・山口県	

学校	学年	実施	①実施日・中止、延期した場合の元の実施予定日		②延期後の実施日、延期後に中止した場合の延期後の元の実施予定日		行き先	備考
			始期	終期	始期	終期		
			年月日	年月日	年月日	年月日		
桜丘北小学校	5年	変更して実施	令和2年5月18日	令和2年5月19日	令和2年10月23日	令和2年10月23日	四條畷市	当初は滋賀県での実施を予定したが、日帰りでの実施に変更した。
桜丘北小学校	6年	予定通り実施	令和2年11月18日	令和3年11月19日			広島県・岡山県	
桜丘北小学校	5年	予定通り実施	令和3年5月18日	令和3年5月19日			滋賀県	
桜丘北小学校	6年	予定通り実施	令和3年11月21日	令和3年11月22日			広島県・岡山県	
桜丘北小学校	5年	予定通り実施	令和4年5月24日	令和4年5月25日			滋賀県	
桜丘北小学校	6年	予定通り実施	令和4年11月16日	令和4年11月17日			広島県・岡山県	
津田南小学校	5年	変更して実施	令和2年10月11日	令和2年10月12日	令和2年10月12日	令和2年10月12日	滋賀県	当初は宿泊での実施を予定したが、日帰りでの実施に変更した。
津田南小学校	6年	予定通り実施	令和2年11月1日	令和2年11月2日			広島県・岡山県	
津田南小学校	5年	延期して実施	令和3年6月13日	令和3年6月14日	令和3年11月9日	令和3年11月10日	滋賀県	
津田南小学校	6年	予定通り実施	令和3年11月3日	令和3年11月4日			広島県・岡山県	
津田南小学校	5年	予定通り実施	令和4年6月19日	令和4年6月20日			滋賀県	
津田南小学校	6年	予定通り実施	令和4年11月13日	令和4年11月14日			広島県・岡山県	
樟葉北小学校	5年	変更して実施	令和2年9月6日	令和2年9月7日	令和2年11月6日	令和2年11月6日	穂谷	当初はマキノ高原（滋賀）での実施を予定したが、日帰りでの実施に変更した。
樟葉北小学校	6年	予定通り実施	令和2年11月12日	令和2年11月13日			広島・山口	
樟葉北小学校	5年	予定通り実施	令和3年7月13日	令和3年7月14日			マキノ高原（滋賀）	
樟葉北小学校	6年	予定通り実施	令和3年11月11日	令和3年11月12日			広島・山口	
樟葉北小学校	5年	予定通り実施	令和4年6月5日	令和4年6月6日			マキノ高原（滋賀）	
樟葉北小学校	6年	予定通り実施	令和4年11月16日	令和4年11月17日			広島・山口	
船橋小学校	5年	中止	令和2年6月25日	令和2年6月26日			マキノ高原（滋賀）	
船橋小学校	6年	延期して実施	令和2年9月24日	令和2年9月25日	令和2年11月19日	令和2年11月20日	広島・岡山	
船橋小学校	5年	延期して実施	令和3年6月24日	令和3年6月25日	令和3年11月25日	令和3年11月26日	マキノ高原（滋賀）	
船橋小学校	6年	延期して実施	令和3年9月24日	令和3年9月25日	令和3年12月12日	令和3年12月13日	広島・岡山	
船橋小学校	5年	予定通り実施	令和4年6月23日	令和4年6月24日			マキノ高原（滋賀）	
船橋小学校	6年	予定通り実施	令和4年9月21日	令和4年9月22日			広島・岡山	
菅原東小学校	5年	変更して実施	令和2年6月5日	令和2年6月6日	令和2年10月16日	令和2年10月16日	マキノ高原（滋賀）	当初は宿泊での実施を予定したが、日帰りでの実施に変更した。
菅原東小学校	6年	予定通り実施	令和2年10月28日	令和2年10月29日			広島方面	

学校	学年	実施	①実施日・中止、延期した場合の元の実施予定日		②延期後の実施日、延期後に中止した場合の延期後の元の実施予定日		行き先	備考
			始期	終期	始期	終期		
			年月日	年月日	年月日	年月日		
菅原東小学校	5年	延期して実施	令和3年6月4日	令和3年6月5日	令和3年7月16日	令和3年7月17日	マキノ高原（滋賀）	
菅原東小学校	6年	予定通り実施	令和3年10月21日	令和3年10月22日			広島方面	
菅原東小学校	5年	予定通り実施	令和4年6月10日	令和4年6月11日			マキノ高原（滋賀）	
菅原東小学校	6年	予定通り実施	令和4年10月20日	令和4年10月21日			広島方面	
山田東小学校	5年	変更して実施	令和2年6月12日	令和2年6月13日	令和2年9月18日	令和2年9月18日	滋賀県	当初は宿泊での実施を予定したが、日帰りでの実施に変更した。
山田東小学校	6年	予定通り実施	令和2年10月30日	令和2年10月31日			広島県	
山田東小学校	5年	延期して実施	令和3年6月11日	令和3年6月12日	令和3年11月1日	令和3年11月2日	滋賀県	
山田東小学校	6年	予定通り実施	令和3年10月29日	令和3年10月30日			広島県	
山田東小学校	5年	予定通り実施	令和4年6月17日	令和4年6月18日			滋賀県	
山田東小学校	6年	予定通り実施	令和4年11月2日	令和4年11月3日			広島県	
藤阪小学校	5年	変更して実施	—	—	令和2年10月13日	令和2年10月13日	海洋センター	当初は宿泊での実施を予定したが、日帰りでの実施に変更した。
藤阪小学校	6年	予定通り実施	令和2年11月12日	令和2年11月13日			広島 他	
藤阪小学校	5年	延期して実施	—	—	令和3年10月24日	令和3年10月25日	海洋センター	
藤阪小学校	6年	予定通り実施	令和3年11月11日	令和3年11月12日			広島 他	
藤阪小学校	5年	予定通り実施	令和4年6月15日	令和4年6月16日			海洋センター	
藤阪小学校	6年	予定通り実施	令和4年11月10日	令和4年11月11日			広島 他	
平野小学校	5年	変更して実施	—	—	令和2年10月9日	令和2年10月9日	マキノ高原（滋賀）	当初は宿泊での実施を予定したが、日帰りでの実施に変更した。
平野小学校	6年	予定通り実施	令和2年10月23日	令和2年10月24日			広島・山口	
平野小学校	5年	延期して実施	令和3年6月4日	令和3年6月5日	令和3年10月18日	令和3年10月19日	マキノ高原（滋賀）	
平野小学校	6年	予定通り実施	令和3年10月20日	令和3年10月21日			広島・山口	
平野小学校	5年	予定通り実施	令和4年6月10日	令和4年6月11日			マキノ高原（滋賀）	
平野小学校	6年	予定通り実施	令和4年10月21日	令和4年10月22日			広島・山口	
長尾小学校	5年	変更して実施	令和2年6月17日	令和2年6月18日	令和2年11月6日	令和2年11月6日	マキノ高原（滋賀）	当初は宿泊での実施を予定したが、日帰りでの実施に変更した。
長尾小学校	6年	予定通り実施	令和2年10月27日	令和2年10月28日			広島・山口	
長尾小学校	5年	延期して実施	令和3年6月16日	令和3年6月17日	令和3年10月19日	令和3年10月20日	マキノ高原（滋賀）	
長尾小学校	6年	予定通り実施	令和3年10月26日	令和3年10月27日			広島・山口	

学校	学年	実施	①実施日・中止、延期した場合の元の実施予定日		②延期後の実施日、延期後に中止した場合の延期後の元の実施予定日		行き先	備考
			始期	終期	始期	終期		
			年月日	年月日	年月日	年月日		
長尾小学校	5年	予定通り実施	令和4年6月22日	令和4年6月23日			マキノ高原（滋賀）	
長尾小学校	6年	予定通り実施	令和4年10月24日	令和4年10月25日			広島・山口	
東香里小学校	5年	変更して実施	令和2年9月1日	令和2年9月2日	令和2年9月1日	令和2年9月1日	滋賀県	当初は宿泊での実施を予定したが、日帰りでの実施に変更した。
東香里小学校	6年	予定通り実施	令和2年11月4日	令和2年11月5日			広島・岡山・姫路	
東香里小学校	5年	延期して実施	令和3年6月2日	令和3年6月3日	令和3年10月8日	令和3年10月9日	滋賀県	
東香里小学校	6年	予定通り実施	令和3年10月27日	令和3年10月28日			広島・岡山・姫路	
東香里小学校	5年	予定通り実施	令和4年6月8日	令和4年6月9日			滋賀県	
東香里小学校	6年	予定通り実施	令和4年10月26日	令和4年10月27日			広島・岡山・姫路	
伊加賀小学校	5年	変更して実施	令和2年10月22日	令和2年10月22日			滋賀県	日帰りで実施した。
伊加賀小学校	6年	予定通り実施	令和2年10月26日	令和2年10月27日			広島県	
伊加賀小学校	5年	延期して実施	令和3年6月16日	令和3年6月17日	令和3年10月20日	令和3年10月21日	滋賀県	
伊加賀小学校	6年	延期して実施	令和3年9月29日	令和3年9月30日	令和3年12月5日	令和3年12月6日	広島県	
伊加賀小学校	5年	予定通り実施	令和4年6月22日	令和4年6月23日			滋賀県	
伊加賀小学校	6年	予定通り実施	令和4年9月28日	令和4年9月29日			広島県	
西長尾小学校	5年	延期して実施	令和2年5月19日	令和2年5月20日	令和2年10月20日	令和2年10月21日	マキノ高原（滋賀）	当初は宿泊での実施を予定したが、日帰りでの実施に変更した。 ※延期後に再延期
					令和2年11月10日	令和2年11月10日	信貴山のどか村	
西長尾小学校	6年	予定通り実施	令和2年11月20日	令和2年11月21日			広島・倉敷・姫路	
西長尾小学校	5年	延期して実施	令和3年5月18日	令和3年5月19日	令和3年9月16日	令和3年9月17日	マキノ高原（滋賀）	当初は宿泊での実施を予定したが、日帰りでの実施に変更した。 ※延期後に再延期
					令和3年10月11日	令和3年10月11日	ネスタリゾート神戸	
西長尾小学校	6年	予定通り実施	令和3年11月19日	令和3年11月20日			広島・倉敷・姫路	
西長尾小学校	5年	予定通り実施	令和4年5月24日	令和4年5月25日			マキノ高原（滋賀）	
西長尾小学校	6年	予定通り実施	令和4年11月4日	令和4年11月5日			広島・倉敷・姫路	
高陵小学校	5年	中止	令和2年10月14日	令和2年10月15日			滋賀県	
高陵小学校	6年	予定通り実施	令和2年10月29日	令和2年10月30日			広島県・岡山県	
高陵小学校	5年	延期して実施	令和3年5月25日	令和3年5月26日	令和3年7月8日	令和3年7月9日	滋賀県	
高陵小学校	6年	予定通り実施	令和3年11月4日	令和3年11月5日			広島県・岡山県	
中宮北小学校	5年	中止	令和2年9月15日	令和2年9月16日			滋賀県	

学校	学年	実施	①実施日・中止、延期した場合の元の実施予定日		②延期後の実施日、延期後に中止した場合の延期後の元の実施予定日		行き先	備考
			始期	終期	始期	終期		
			年月日	年月日	年月日	年月日		
中宮北小学校	6年	延期して実施	令和2年10月27日	令和2年10月28日	令和2年10月28日	令和2年10月29日	広島県・岡山県	コロナの影響による宿泊先廃業により、日程変更
中宮北小学校	5年	延期して実施	令和3年6月3日	令和3年6月4日	令和3年9月14日	令和3年9月15日	滋賀県	※延期後に再延期
				令和3年11月17日	令和3年11月18日			
中宮北小学校	6年	予定通り実施	令和3年10月26日	令和3年10月27日			広島県・岡山県	
禁野小学校	5年	予定通り実施	令和4年5月31日	令和4年6月1日			滋賀県	
禁野小学校	6年	予定通り実施	令和4年10月26日	令和4年10月27日			広島県・岡山県	
第一中学校	3年	延期して実施	—	—	令和2年9月2日	令和2年9月4日	滋賀県・琵琶湖	安曇野・飯田から行先変更 ※延期後に再延期
				令和2年9月17日	令和2年9月18日			
第一中学校	3年	延期して実施	令和3年9月1日	令和3年9月3日	令和3年11月21日	令和3年11月22日	三重県・湯の山	当初は信州白馬・乗鞍方面での実施を予定したが、行き先を変更した。
第一中学校	3年	予定通り実施	令和4年9月7日	令和4年9月9日			兵庫県・淡路島	
第二中学校	1年	中止	令和2年9月17日	令和2年9月18日			兵庫県	
第二中学校	3年	延期して実施	令和2年5月24日	令和2年5月26日	令和2年9月2日	令和2年9月4日	長野県	
第二中学校	1年	延期して実施	令和3年9月2日	令和3年9月3日	令和3年11月1日	令和3年11月2日	兵庫県	
第二中学校	2年	延期して実施	令和3年9月9日	令和3年9月10日	令和3年11月4日	令和3年11月5日	兵庫県	1年時に実施できなかったため
第二中学校	3年	延期して実施	令和3年9月5日	令和3年9月7日	令和3年10月10日	令和3年10月12日	長野県	
第二中学校	1年	予定通り実施	令和4年5月26日	令和4年5月27日			兵庫県	
第二中学校	3年	予定通り実施	令和4年5月29日	令和4年5月31日			長野県	
第三中学校	1年	変更して実施	令和2年6月1日	令和2年6月2日	令和2年9月25日	令和2年9月25日	奈良公園	当初は宿泊での実施を予定したが、日帰りでの実施に変更した。
第三中学校	3年	延期して実施	令和2年6月3日	令和2年6月5日	令和2年9月9日	令和2年9月11日	長野県飯田市	
第三中学校	1年	変更して実施	令和3年5月31日	令和3年6月1日	令和3年11月12日	令和3年11月12日	宇治市	当初は宿泊での実施を予定したが、日帰りでの実施に変更した。
第三中学校	3年	延期して実施	令和3年6月6日	令和3年6月8日	令和3年9月15日	令和3年9月17日	兵庫県淡路島	※延期後に再延期
				令和3年11月8日	令和3年11月9日			
第三中学校	1年	予定通り実施	令和4年6月1日	令和4年6月2日			近江八幡市	
第三中学校	2年	予定通り実施	令和4年6月3日	令和4年6月4日			近江八幡市	
第三中学校	3年	予定通り実施	令和4年6月13日	令和4年6月15日			長野県飯田市・岐阜県高山市	
第四中学校	3年	延期して実施	令和2年5月31日	令和2年6月2日	令和2年10月8日	令和2年10月9日	長野県飯田	

学校	学年	実施	①実施日・中止、延期した場合の元の実施予定日		②延期後の実施日、延期後に中止した場合の延期後の元の実施予定日		行き先	備考
			始期	終期	始期	終期		
			年月日	年月日	年月日	年月日		
第四中学校	3年	延期して実施	令和3年5月23日	令和3年5月25日	令和3年10月23日	令和3年10月25日	長野県白馬	
第四中学校	3年	予定通り実施	令和4年5月29日	令和4年5月31日			長野県白馬	
津田中学校	3年	延期して実施	令和2年9月7日	令和2年9月9日	令和2年9月16日	令和2年9月17日	滋賀県・三重県	当初は長野県での実施を予定したが、相手方の諸事情により、行き先を変更した。
津田中学校	3年	延期して実施	令和3年9月29日	令和3年9月30日	令和3年11月8日	令和3年11月9日	三重県・愛知県	当初は滋賀県での実施を予定したが、新型コロナウイルス感染症の影響により、予定していた宿泊施設の使用ができなくなり、行き先を変更した。
津田中学校	3年	予定通り実施	令和4年6月1日	令和4年6月2日			京都府・大阪府	
枚方中学校	3年	延期して実施	令和2年6月10日	令和2年6月12日	令和2年9月9日	令和2年9月11日	白馬	
枚方中学校	3年	延期して実施	令和3年6月15日	令和3年6月17日	令和3年10月19日	令和3年10月20日	愛知	
枚方中学校	3年	予定通り実施	令和4年6月1日	令和4年6月3日			白馬	
中宮中学校	3年	延期して実施	令和2年5月27日	令和2年5月29日	令和2年10月18日	令和2年10月20日	飛騨・高山	
中宮中学校	3年	延期して実施	令和3年5月23日	令和3年5月25日	令和3年10月8日	令和3年10月9日	岐阜・郡上八幡	
中宮中学校	3年	予定通り実施	令和4年6月1日	令和4年6月3日			長野県白馬村	
招提中学校	1年	中止	令和2年10月22日	令和2年10月23日			滋賀県	
招提中学校	3年	延期して実施	令和2年10月14日	令和2年10月16日	令和2年10月15日	令和2年10月16日	兵庫県	当初は富山県での実施を予定したが、1泊2日で行き先を変更して実施した。
招提中学校	1年	中止	令和3年9月9日	令和3年9月10日			滋賀県	
招提中学校	3年	延期して実施	令和3年5月26日	令和3年5月28日	令和3年7月7日	令和3年7月9日	長野県	
招提中学校	1年	予定通り実施	令和4年10月13日	令和4年10月14日			滋賀県	
招提中学校	3年	予定通り実施	令和4年5月25日	令和4年5月27日			長野県	
楠葉中学校	1年	中止	令和2年4月30日	—			淡路島	
楠葉中学校	3年	変更して実施	令和2年6月8日	令和2年6月10日	令和2年10月20日	令和2年10月20日	滋賀・京都	当初は宿泊での実施を予定したが、日帰りでの実施に変更した。
楠葉中学校	1年	変更して実施	令和3年10月28日	令和3年10月28日			守山市	
楠葉中学校	3年	予定通り実施	令和3年10月28日	令和3年10月29日			滋賀・京都	
楠葉中学校	1年	予定通り実施	令和4年5月19日	令和4年5月20日			南あわじ市	
楠葉中学校	3年	予定通り実施	令和4年5月31日	令和4年6月2日			淡路・神戸	
楠葉西中学校	3年	延期して実施	令和2年5月20日	令和2年5月22日	令和2年10月18日	令和2年10月19日	岐阜県	

学校	学年	実施	①実施日・中止、延期した場合の元の実施予定日		②延期後の実施日、延期後に中止した場合の延期後の元の実施予定日		行き先	備考
			始期	終期	始期	終期		
			年月日	年月日	年月日	年月日		
楠葉西中学校	3年	延期して実施	令和3年10月17日	令和3年10月19日	令和3年11月7日	令和3年11月8日	岐阜県	
楠葉西中学校	3年	予定通り実施	令和4年5月29日	令和4年5月31日			長野県	
東香里中学校	3年	変更して実施	令和2年10月20日	令和2年10月20日			兵庫県	日帰りで実施した。
東香里中学校	3年	延期して実施	令和3年5月26日	令和3年5月28日	令和3年10月1日	令和3年10月2日	愛知県・三重県	当初は長野県での実施を予定したが、1泊2日で行き先を変更して実施した。
東香里中学校	3年	予定通り実施	令和4年5月25日	令和4年5月27日			長野県	
長尾中学校	2年	中止	令和2年6月4日	令和2年6月5日			滋賀県	
長尾中学校	3年	延期して実施	令和2年5月29日	令和2年5月31日	令和2年10月11日	令和2年10月13日	長野県	
長尾中学校	2年	中止	令和3年6月10日	令和3年6月11日			淡路島	
長尾中学校	3年	延期して実施	令和3年6月1日	令和3年6月3日	令和3年11月8日	令和3年11月9日	三重県	当初は長野県での実施を予定したが、1泊2日で行き先を変更して実施した。
長尾中学校	2年	予定通り実施	令和4年6月2日	令和4年6月3日			淡路島	
長尾中学校	3年	予定通り実施	令和4年6月8日	令和4年6月10日			長野県	
杉中学校	3年	延期して実施	令和2年5月27日	令和2年5月29日	令和2年10月22日	令和2年10月23日	淡路島・神戸方面	当初は長野県での実施を予定したが、1泊2日で行き先を変更して実施した。
杉中学校	3年	延期して実施	令和3年5月26日	令和3年5月28日	令和3年11月28日	令和3年11月29日	伊勢・志摩方面	当初は長野県を予定していたが、コロナの影響で2回の延期を経て、1泊2日で行き先を変更して実施した。
杉中学校	3年	予定通り実施	令和4年5月18日	令和4年5月20日			長野県	
山田中学校	3年	延期して実施	—	—	令和2年9月15日	令和2年9月18日	長野県・三重県	
山田中学校	3年	延期して実施	令和3年5月19日	令和3年5月21日	令和3年10月24日	令和3年10月26日	長野県・愛知県・岐阜県	2回延期を行った。クラス別に行き先を変えるプランも含んでいるため行き先が複数になっている。
山田中学校	3年	予定通り実施	令和4年9月7日	令和4年9月9日			長野県・岐阜県	
渚西中学校	3年	延期して実施	令和2年5月24日	令和3年5月26日	令和3年10月7日	令和3年10月9日	乗鞍・高山方面	
渚西中学校	3年	延期して実施	令和3年5月19日	令和3年5月21日	令和3年10月6日	令和3年10月7日	姫路方面	
渚西中学校	3年	予定通り実施	令和4年5月25日	令和4年5月27日			乗鞍・高山方面	
桜丘中学校	3年	延期して実施	令和2年9月8日	令和2年9月10日	令和2年9月17日	令和2年9月18日	岐阜県飛騨高山	当初は長野県での実施を予定したが、1泊2日で行き先を変更して実施した。
桜丘中学校	3年	予定通り実施	令和3年10月27日	令和3年10月29日			岐阜県飛騨高山	

学校	学年	実施	①実施日・中止、延期した場合の元の実施予定日		②延期後の実施日、延期後に中止した場合の延期後の元の実施予定日		行き先	備考
			始期	終期	始期	終期		
			年月日	年月日	年月日	年月日		
桜丘中学校	3年	予定通り実施	令和4年5月18日	令和4年5月20日			岐阜県飛騨高山	
蹠跏中学校	3年	延期して実施	令和2年5月27日	令和2年5月29日	令和2年10月6日	令和2年10月8日	長野県	
蹠跏中学校	3年	延期して実施	令和3年5月26日	令和3年5月28日	令和3年9月28日	令和3年9月30日	三重県	当初は長野県での実施を予定したが、1泊2日で行き先を変更して実施した。 ※延期後に再延期
					令和3年11月23日	令和3年11月24日		
蹠跏中学校	3年	予定通り実施	令和4年6月1日	令和4年6月3日			長野県	
招提北中学校	2年	延期して実施	—	—	令和2年9月11日	令和2年9月11日	淡路島	当初は宿泊での実施を予定したが、日帰りでの実施に変更した。
招提北中学校	3年	延期して実施	—	—	令和2年9月14日	令和2年9月16日	長野	
招提北中学校	3年	延期して実施	令和3年5月26日	令和3年5月28日	令和3年10月11日	令和3年10月13日	長野	
招提北中学校	2年	予定通り実施	令和4年6月9日	令和4年6月10日			淡路島	
招提北中学校	3年	予定通り実施	令和4年5月17日	令和4年5月19日			富山	
長尾西中学校	1年	延期して実施	令和2年6月4日	令和2年6月5日	令和2年10月16日	令和2年10月16日	びわこスカイアドベンチャー	当初は宿泊での実施を予定したが、日帰りでの実施に変更した。
長尾西中学校	3年	延期して実施	令和2年5月27日	令和2年5月29日	令和2年10月15日	令和2年10月16日	岐阜県 流葉 方面	
長尾西中学校	3年	予定通り実施	令和3年7月7日	令和3年7月9日			岐阜県 乗鞍 方面	
長尾西中学校	3年	予定通り実施	令和4年5月22日	令和4年5月24日			岐阜県 乗鞍 方面	

■新型コロナウイルス感染症対策経費一覧

別紙3

【令和2年度予算】

※「担当課」は令和5年度現在の組織名で記載

No.	経費の名称	概要	決算額（千円）	主な財源等	担当課
1	新型コロナウイルス感染症対策経費 （学校臨時休業対策事業補助金）	新型コロナウイルス感染症に伴う小中学校の臨時休校及び出席停止となった児童・生徒の給食費を返還することに伴う、学校給食会に対する補助に係る経費。	21,934	学校臨時休業対策費補助金 新型コロナウイルス感染症対応地方創生臨時交付金	おいしい給食課
2	新型コロナウイルス感染症対策経費 （学校保健特別対策事業費）	要配慮児童生徒の介助等に従事する職員が使用するマスク等の購入経費。	9,152	学校保健特別対策事業費補助金 新型コロナウイルス感染症対応地方創生臨時交付金	児童生徒支援課
3	新型コロナウイルス感染症対策経費 （就学援助認定世帯への特別給付金給付事業費）	①就学援助の認定を受けた世帯に属する、児童・生徒1人当たり5万円を給付するための経費。 ②国の緊急事態宣言を受けたことに伴う臨時休業期間中の自宅での昼食代を、就学援助認定世帯の保護者に支給するための経費。	353,446	新型コロナウイルス感染症対応地方創生臨時交付金	学校支援課
4	新型コロナウイルス感染症対策経費 （児童・生徒等の健康管理事業費）	市立小中学校において使用するフェイスシールド、飛沫防止ガード、非接触式体温計、消毒液、ビニール手袋等の購入経費。	71,456	学校保健特別対策事業費補助金 新型コロナウイルス感染症対応地方創生臨時交付金	新しい学校推進室
5	新型コロナウイルス感染症対策経費 （学校再開に伴う感染症対策への学校保健特別対策事業費）	市立小中学校の教室等において使用する空気清浄機等の購入経費。	11,166	学校保健特別対策事業費補助金	学校支援課
6	新型コロナウイルス感染症対策経費 （感染症拡大防止対策事業費）	公立幼稚園の園室等において使用するマスク、空気清浄機、ガードパネル等の購入経費。	4,446	子ども・子育て支援交付金 大阪府新型コロナウイルス感染症緊急包括支援事業補助金	公立保育幼稚園課
7	新型コロナウイルス感染症対策経費 （諸経費）	夏季に換気をすることによる学校給食調理員の熱中症を防止するための冷却ベストや夏用マスクの購入経費。	1,180	学校保健特別対策事業費補助金	おいしい給食課
8	新型コロナウイルス感染症対策経費 （衛生管理事業費）	市立小中学校のトイレ清掃に従事した地域の方に支払う報償金。	915	新型コロナウイルス感染症対応地方創生臨時交付金	新しい学校推進室
9	新型コロナウイルス感染症対策経費 （諸経費）	留守家庭児童会室の利用自粛や休室があった分の保育料相当額を還付するための経費。	1,472	子ども・子育て支援交付金	放課後子ども課

No.	経費の名称	概要	決算額（千円）	主な財源等	担当課
10	就学援助費（要保護・準要保護児童援助費〔扶〕）	就学援助認定者の増加と夏休み期間の短縮による給食数の増加による就学援助費の増額に伴う経費。	6,680	新型コロナウイルス感染症対応地方創生臨時交付金	学校支援課
11	就学援助費（要保護・準要保護児童援助費〔扶〕）	新型コロナウイルス感染症の影響で、収入が著しく減収したことにより、就学が困難になる児童・生徒の保護者に対して、特別な事情として、給与証明等で確認を行うことにより、就学援助を行うための経費。	11,730	新型コロナウイルス感染症対応地方創生臨時交付金	学校支援課
12	就学援助費（要保護・準要保護児童援助費〔扶〕）	宿泊を伴う校外活動が、新型コロナウイルス感染症の影響で中止となったため、その代りに実施した日帰り校外活動に係る交通費及び見学料を支給するための経費。	2,936	新型コロナウイルス感染症対応地方創生臨時交付金	学校支援課
13	新型コロナウイルス感染症対策経費（児童会室備品購入費・諸経費）	留守家庭児童会室において使用するサーキュレーターやマスク等の購入経費。	29,192	子ども・子育て支援交付金	放課後子ども課
14	新型コロナウイルス感染症対策経費（修学旅行等負担金）	修学旅行等のキャンセル料を負担するための経費。	2,705	新型コロナウイルス感染症対応地方創生臨時交付金	教育指導課
15	新型コロナウイルス感染症対策経費（衛生管理事業費）	トイレ清掃に伴う児童生徒への飛沫感染を防止するための市立小中学校のトイレ清掃委託に係る経費。	87,907	学校保健特別対策事業費補助金 新型コロナウイルス感染症対応地方創生臨時交付金	新しい学校推進室
16	新型コロナウイルス感染症対策経費（諸経費）	貸出用図書等の消毒器の購入経費。	6,490	新型コロナウイルス感染症対応地方創生臨時交付金	中央図書館
17	新型コロナウイルス感染症対策経費（各種委託料・諸経費）	新型コロナウイルス感染症の感染拡大による臨時休業や分散登校を見据え、緊急的、臨時的な給食の提供と、非常時の保護者負担の軽減を図ることができるよう、民間調理場の活用も含めた供給体制の検証を行うための小中学校給食の無償提供に要した食材購入や民間調理場への委託に係る経費及び緊急時対応のための学校給食用非常食購入経費。	91,149	学校保健特別対策事業費補助金 新型コロナウイルス感染症対応地方創生臨時交付金	おいしい給食課
18	成人祭（はたちのつどい）実施経費	「はたちのつどい」延期に伴い、追加で必要となった式典運営に係る経費。	450	新型コロナウイルス感染症対応地方創生臨時交付金	教育政策課
19	成人祭（はたちのつどい）実施経費	「はたちのつどい」延期に伴う、レンタル衣装などのキャンセル料相当額を補助するための経費。	60	新型コロナウイルス感染症対応地方創生臨時交付金	教育政策課

【令和3年度予算】

No.	経費の名称	概要	決算額（千円）	主な財源等	担当課
1	新型コロナウイルス感染症対策経費 (修学旅行等負担金)	修学旅行等のキャンセル料を負担するための経費。	6,986	新型コロナウイルス感染症対応地 方創生臨時交付金	教育指導課
2	新型コロナウイルス感染症対策経費 (衛生管理臨時事業費)	トイレ清掃に伴う児童生徒への飛沫感染を防止するための市立小中学校のトイレ清掃委託に係る経費。	73,606	新型コロナウイルス感染症対応地 方創生臨時交付金	新しい学校推進室
3	新型コロナウイルス感染症対策経費 (学校保健特別対策事業費)	市立小中学校において定期健康診断を実施する際に使用するフェイスシールド、ガウン等の購入経費。	246	新型コロナウイルス感染症対応地 方創生臨時交付金	学校支援課
4	就学援助費（要保護・準要保護児童 援助費 [扶]）	新型コロナウイルス感染症の影響で、収入が著しく減収したことにより、就学が困難になる児童・生徒の保護者に対して、特別な事情として、給与証明等で確認を行うことにより、就学援助を行うための経費。	4,789	新型コロナウイルス感染症対応地 方創生臨時交付金	学校支援課
5	新型コロナウイルス感染症対策経費 (感染症拡大防止対策事業費)	①公立幼稚園において使用するマスクや消毒液等の購入のための経費。 ②他人との接触を減らすための公立幼稚園の水道の一部の自動水栓への交換に係る経費。	7,951	教育支援体制整備事業費交付金 新型コロナウイルス感染症対応地 方創生臨時交付金	公立保育幼稚園課
6	成人祭（はたちのつどい）実施経費	「はたちのつどい」延期に伴う、レンタル衣装などのキャンセル料相当額を補助するための経費。	531	新型コロナウイルス感染症対応地 方創生臨時交付金	教育政策課
7	図書館オンラインシステム運営経費 (電子図書館システム運営事業費)	他人と接触せずに図書館サービスを受けることのできる電子図書館システムの導入や電子書籍の購入に係る経費。	27,302	新型コロナウイルス感染症対応地 方創生臨時交付金	中央図書館
8	新型コロナウイルス感染症対策経費 (感染症拡大防止対策事業費)	図書館において使用するパーテーションや空気清浄機等の購入経費。	2,870	新型コロナウイルス感染症対応地 方創生臨時交付金	中央図書館
9	新型コロナウイルス感染症対策経費 (学校臨時休業対策事業補助金)	新型コロナウイルス感染症に伴う小中学校の臨時休校及び出席停止となった児童・生徒の給食費を返還し、保護者負担を軽減するための経費。	48,918	新型コロナウイルス感染症対応地 方創生臨時交付金	おいしい給食課
10	新型コロナウイルス感染症対策経費 (感染症拡大防止対策事業費)	感染防止対策がなされた安全な環境で給食を提供できるよう、調理場において使用する衛生用品や保温カート等の購入や及び中学校配膳室への空調設備の設置に係る経費。	27,984	新型コロナウイルス感染症対応地 方創生臨時交付金	おいしい給食課
11	新型コロナウイルス感染症対策経費 (感染症拡大防止対策事業費)	市立小中学校において周囲の他の職員の感染が確認された場合に使用するための、抗原検査キットの購入経費。	10,011	新型コロナウイルス感染症対応地 方創生臨時交付金	教育政策課
12	新型コロナウイルス感染症対策経費 (感染症拡大防止対策事業費)	休業となった学校園に勤務する全ての教職員や児童等に対するPCR検査の委託料に係る経費。	14,564	新型コロナウイルス感染症対応地 方創生臨時交付金	学校支援課

No.	経費の名称	概要	決算額（千円）	主な財源等	担当課
13	新型コロナウイルス感染症対策経費 （感染症拡大防止対策事業費）	①市立小中学校に設置するCO2濃度測定器、及び消毒用アルコール ディスペンサー一体型サーマルグラフィカメラの購入経費。 ②市立小中学校におけるハイブリッド型授業や、オンライン授業の 環境整備に係る経費。	35,987	学校保健特別対策事業費補助金 新型コロナウイルス感染症対応地 方創生臨時交付金	新しい学校推進室
14	新型コロナウイルス感染症対策経費 （感染症拡大防止対策事業費）	公立幼稚園で使用するCO2濃度測定器や消毒用アルコールディスペ ンサーの購入経費。	281	新型コロナウイルス感染症対応地 方創生臨時交付金	公立保育幼稚園課
15	新型コロナウイルス感染症対策経費 （感染症拡大防止対策事業費）	①他人との接触を減らすための市立小中学校の水道の一部の自動水 栓への交換に係る経費。 ②市立小中学校の洋式トイレに便座除菌クリーナーを設置するため の経費。	21,823	新型コロナウイルス感染症対応地 方創生臨時交付金	新しい学校推進室
16	新型コロナウイルス感染症対策経費 （感染症拡大防止対策事業費）	医療的ケアを必要とする児童・生徒に関わる学校看護師が使用する マスク、使い捨てエプロン等の購入経費。	443	新型コロナウイルス感染症対応地 方創生臨時交付金	児童生徒支援課
17	成人祭（はたちのつどい）実施経費	「はたちのつどい」の式典参加者・会場従事者用のマスク・消毒液 等の購入や、式典前後に会場・トイレ・控室等の消毒・清掃を委託 するための経費。	1,866	新型コロナウイルス感染症対応地 方創生臨時交付金	教育政策課
18	新型コロナウイルス感染症対策経費 （児童・生徒等の健康管理事業費）	市立小中学校において使用する石けん、消毒液、サーキュレーター 等を購入するための経費。 【※予算額91,800千円を次年度予算へ繰り越し】	次年度予算へ繰り越し	学校保健特別対策事業費補助金 新型コロナウイルス感染症対応地 方創生臨時交付金	新しい学校推進室
19	分館（7カ所）管理運営経費（生涯学 習市民センター・図書館6複合施設 指定管理料）	指定管理施設（図書館6館）における日常的な感染予防対策として最 低限実施する対応に係る費用。	404	新型コロナウイルス感染症対応地 方創生臨時交付金	中央図書館
20	運営経費（総合型放課後事業（放課 後キッズクラブ）費）	留守家庭児童会室の職員の処遇を改善するための経費。	297	保育士等処遇改善臨時特例交付金	放課後子ども課

【令和4年度予算】

No.	経費の名称	概要	決算額（千円）	主な財源等	担当課
1	新型コロナウイルス感染症対策経費 （修学旅行等負担金）	学校臨時休業や出席停止により食べられなかった分の給食費を学校給食会が保護者に返金するための経費に対する補助金。	989	新型コロナウイルス感染症対応地方創生臨時交付金	教育指導課
2	新型コロナウイルス感染症対策経費 （衛生管理臨時事業費）	トイレ清掃に伴う児童生徒への飛沫感染を防止するための市立小中学校のトイレ清掃委託に係る経費。	54,886	新型コロナウイルス感染症対応地方創生臨時交付金	新しい学校推進室
3	新型コロナウイルス感染症対策経費 （感染拡大防止対策事業費）	公立幼稚園において使用するマスク、消毒液等の購入経費。	2,484	新型コロナウイルス感染症対応地方創生臨時交付金 教育支援体制整備事業費交付金	公立保育幼稚園課
4	分館（7カ所）管理運営経費（生涯学習市民センター・図書館6複合施設指定管理料）	指定管理施設（図書館6館）における日常的な感染予防対策として最低限実施する対応に係る費用。	1,374	新型コロナウイルス感染症対応地方創生臨時交付金	中央図書館
5	分館（7カ所）管理運営経費（香里ヶ丘図書館指定管理料）	香里ヶ丘図書館における日常的な感染予防対策として最低限実施する対応に係る費用。	230	新型コロナウイルス感染症対応地方創生臨時交付金	中央図書館
6	運営経費（総合型放課後事業（放課後キッズクラブ）費）	留守家庭児童会室の職員の処遇改善に対応するための経費。	1,857	保育士等処遇改善臨時特例交付金	放課後子ども課
7	運営経費（諸経費）	留守家庭児童会室において使用する消毒液、空気清浄機等の購入経費。	20,069	子ども・子育て支援交付金	放課後子ども課
8	新型コロナウイルス感染症対策経費 （感染拡大防止対策事業費）	市立小中学校において周囲の他の職員の感染が確認された場合に使用するための、抗原検査キットの購入経費。	3,297	新型コロナウイルス感染症対応地方創生臨時交付金	教育政策課
9	新型コロナウイルス感染症対策経費 （感染拡大防止対策事業費）	公立幼稚園において、周囲の他の職員の感染が確認された場合に使用するための抗原検査キットの購入経費。	1,018	新型コロナウイルス感染症対応地方創生臨時交付金	公立保育幼稚園課
10	新型コロナウイルス感染症対策経費 （学校臨時休業対策事業費補助金）	新型コロナウイルス感染症に伴う小中学校の臨時休校及び出席停止となった児童・生徒の給食費を返還し、保護者負担を軽減するための経費。	17,989	新型コロナウイルス感染症対応地方創生臨時交付金	おいしい給食課
11	コロナ禍における原油価格・物価高騰等対応経費（学校給食費支援事業費）	子育て世帯の経済的負担を軽減するため、食材料費の高騰分を補助することで、給食費を上げることなく安定的な給食提供の継続を行うための経費。	30,476	新型コロナウイルス感染症対応地方創生臨時交付金	おいしい給食課
12	はたちのつどい実施経費	「はたちのつどい」の式典参加者・会場従事者用のマスク・消毒液等の購入や、式典前後に会場・トイレ・控室等の消毒・清掃を委託するための経費。	1,617	新型コロナウイルス感染症対応地方創生臨時交付金	教育政策課

No.	経費の名称	概要	決算額（千円）	主な財源等	担当課
13	新型コロナウイルス感染症対策経費 （児童・生徒等の健康管理事業費）	市立小中学校ににおいて使用する石けん、消毒液、掃除用品、空気清浄機、オンライン配信用備品等の購入経費。 【※予算額の内90,900千円を次年度予算へ繰り越し】	6,298	学校保健特別対策事業費補助金	新しい学校推進室
14	新型コロナウイルス感染症対策経費 （感染症拡大防止対策事業費）	他人と接触せずに図書館サービスを受けられる電子図書館の充実を図るための電子図書コンテンツの購入経費。	15,499	新型コロナウイルス感染症対応地方創生臨時交付金	中央図書館
15	コロナ禍における原油価格・物価高騰等対応経費（学校給食費補助金）	新型コロナウイルス感染症の影響の長期化に伴う子育て世帯の経済的負担の軽減を図るため、小学校において3学期分の給食費を無償化することに伴う補助に係る経費。	217,626	新型コロナウイルス感染症対応地方創生臨時交付金	おいしい給食課
16	新型コロナウイルス感染症対策経費 （感染症拡大防止対策事業費）	留守家庭児童会室において使用する座卓、保育用マット等の購入経費。	14,581	新型コロナウイルス感染症対応地方創生臨時交付金	放課後子ども課