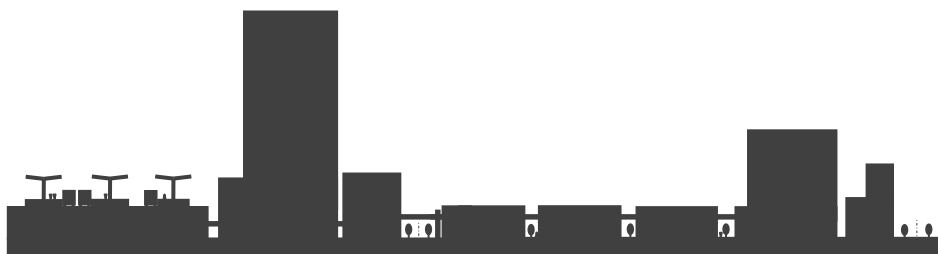


～枚方市駅周辺再整備の実現に向けて～



平成 28 年 6 月 枚方市

目次

■いま枚方市駅周辺が生まれ変わる《イメージパース》	1
快適な都市空間を創造する3つの要素	3
■都市機能が集積する快適な生活空間	5
■ひと優先の安全・安心の回遊空間	7
■出会いとふれあいの賑わい空間	9
■枚方市駅周辺再整備ビジョン（平成25年3月策定）	11



※ この資料は、枚方市駅周辺の将来のまちの姿について、枚方市の基本的な考え方を示すもので、地元権利者や関係機関において、整備内容等が決定されたものではありません。今後も地元権利者や関係機関と協議し、具体化を図っていく過程で変わることがあります。

※ イメージパースは、枚方市駅周辺の将来のまちの姿について、枚方市の基本的な考え方を示すもので、地元権利者や関係機関において、整備内容等が決定されたものではありません。今後も地元権利者や関係機関と協議し、具体化を図っていく過程で変わることがあります。

いま枚方市駅周辺が生まれ変わる



新町に展開する文化芸術拠点の中心となる(仮称)枚方市総合文化施設



枚方市駅南口駅前広場を拡張



枚方市駅北口駅前広場を拡張



国、大阪府、枚方市による庁舎の一体的整備



民間ビルの共同建替え等を推進



～まちの賑わい～

※ イメージパースは、枚方市駅周辺の将来のまちの姿について、枚方市の基本的な考え方を示すもので、地元権利者や関係機関において、整備内容等が決定されたものではありません。今後も地元権利者や関係機関と協議し、具体化を図っていく過程で変わることがあります。

快適な都市空間を創造する3つの要素

■ 都市機能が集積する快適な生活空間



■ 出会いとふれあいの賑わい空間



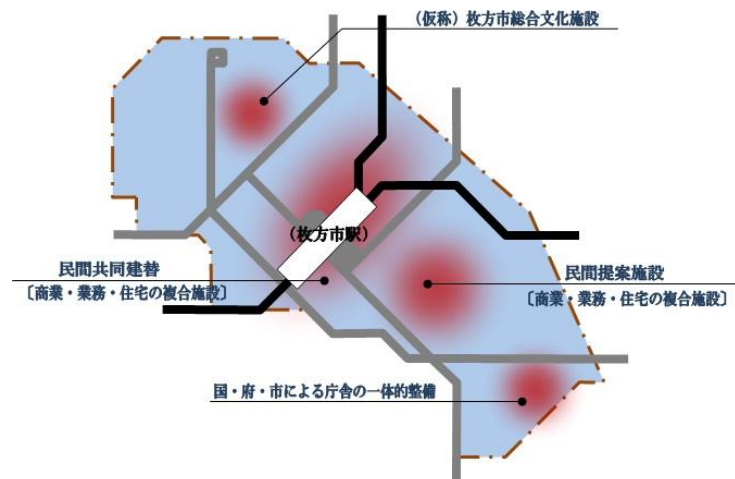
■ ひと優先の安全・安心の回遊空間



※ イメージパースは、枚方市駅周辺の将来のまちの姿について、枚方市の基本的な考え方を示すもので、地元権利者や関係機関において、整備内容等が決定されたものではありません。今後も地元権利者や関係機関と協議し、具体化を図っていく過程で変わることがあります。

■都市機能が集積する快適な生活空間

- 新たな文化芸術の拠点施設として（仮称）枚方市総合文化施設を整備
- 国、大阪府、枚方市による庁舎の一体的整備を推進
- 枚方市民会館・枚方市役所用地に提案制度による民間施設を誘導
- 枚方市駅周辺の既存民間ビルの共同建替えを推進



位置図

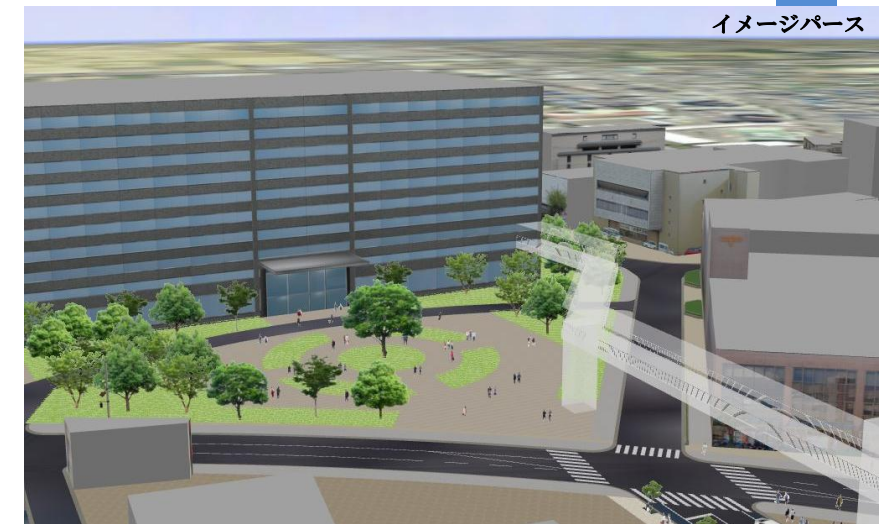
■（仮称）枚方市総合文化施設

“文化芸術とまちづくりが協奏する創造空間”を整備のコンセプトとし、文化芸術に感動する・文化芸術を創造する・文化芸術で人を育てる・文化芸術でつながる そんな文化芸術空間を整備



■国・府・市による庁舎の一体的整備

国・府・市による庁舎の一体的整備に向け、民間施設との合築も含めた検討を行い、市民生活を総合的にサポートする新たな拠点を形成



■民間提案施設〔商業・業務・住宅の複合施設〕



現在の枚方市民会館および枚方市役所用地に民間提案による複合施設を誘導し、まちの活性化に向けた土地利用を推進

■民間共同建替〔商業・業務・住宅の複合施設〕

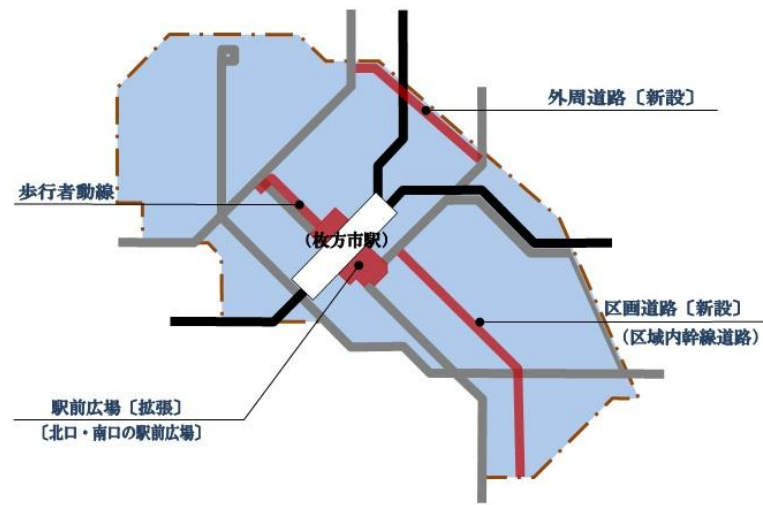
枚方市駅周辺の民間ビルが集積するエリアの共同建替えを推進し、より良いまちづくりを形成



※ イメージパースは、枚方市駅周辺の将来のまちの姿について、枚方市の基本的な考え方を示すもので、地元権利者や関係機関において、整備内容等が決定されたものではありません。今後も地元権利者や関係機関と協議し、具体化を図っていく過程で変わることがあります。

■ひと優先の安全・安心の回遊空間

- 人々の回遊性の向上をめざした歩行者動線を整備
- 枚方市駅周辺地域内の通過交通を抑制するため交通体系を見直し
- 枚方市駅北口・南口の駅前広場を拡張
- 外周道路や区画道路等新たな道路を整備



位置図

枚方市駅から新町を結ぶ歩行者動線や、枚方市駅から官公庁団地へ繋がる歩行空間を整備し、安全で快適なまちを形成



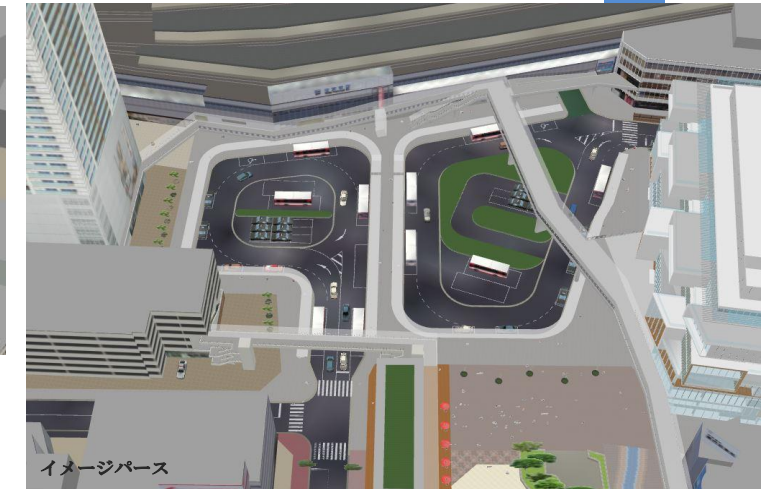
枚方市駅北側

枚方市駅南側



北口駅前広場

駅前広場への通過交通を抑制し、安全で安心な歩行空間の確保と公共交通の利便性の向上をめざした駅前広場を整備



南口駅前広場



区画道路 (区域内幹線道路)

枚方市駅周辺地域を取り囲む外周道路や市駅南側エリアを縦断する区画道路を整備し、市駅周辺の交通環境を改善

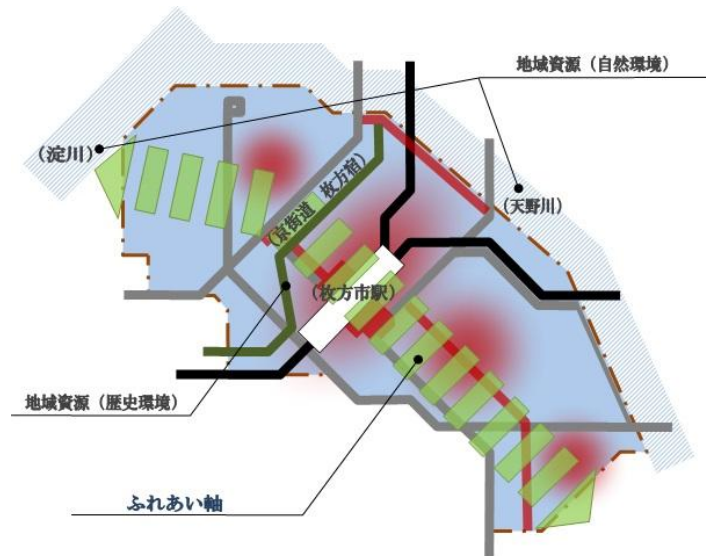


外周道路

※ イメージパースは、枚方市駅周辺の将来のまちの姿について、枚方市の基本的な考え方を示すもので、地元権利者や関係機関において、整備内容等が決定されたものではありません。今後も地元権利者や関係機関と協議し、具体化を図っていく過程で変わることがあります。

■ 出会いとふれあいの賑わい空間

- 京街道枚方宿・淀川といった地域の資源を活用し枚方らしさを創出
- ふれあい軸を形成し新たな枚方市駅周辺の賑わいを創出



位置図

■ 地域資源



淀川の舟運



枚方宿「鍵屋」

地域資源である
 自然：淀川・天野川
 歴史：枚方宿
 を活用した枚方らしさを創出

【オープンカフェ】



若者から子育て世代や高齢者の方々まで幅広い世代が集い・語らい・憩える空間を創造

【歩行者専用道路（緑道）】



車道との横断箇所をできるかぎり無くした安全で快適な人中心の回遊空間を形成

【並木道】

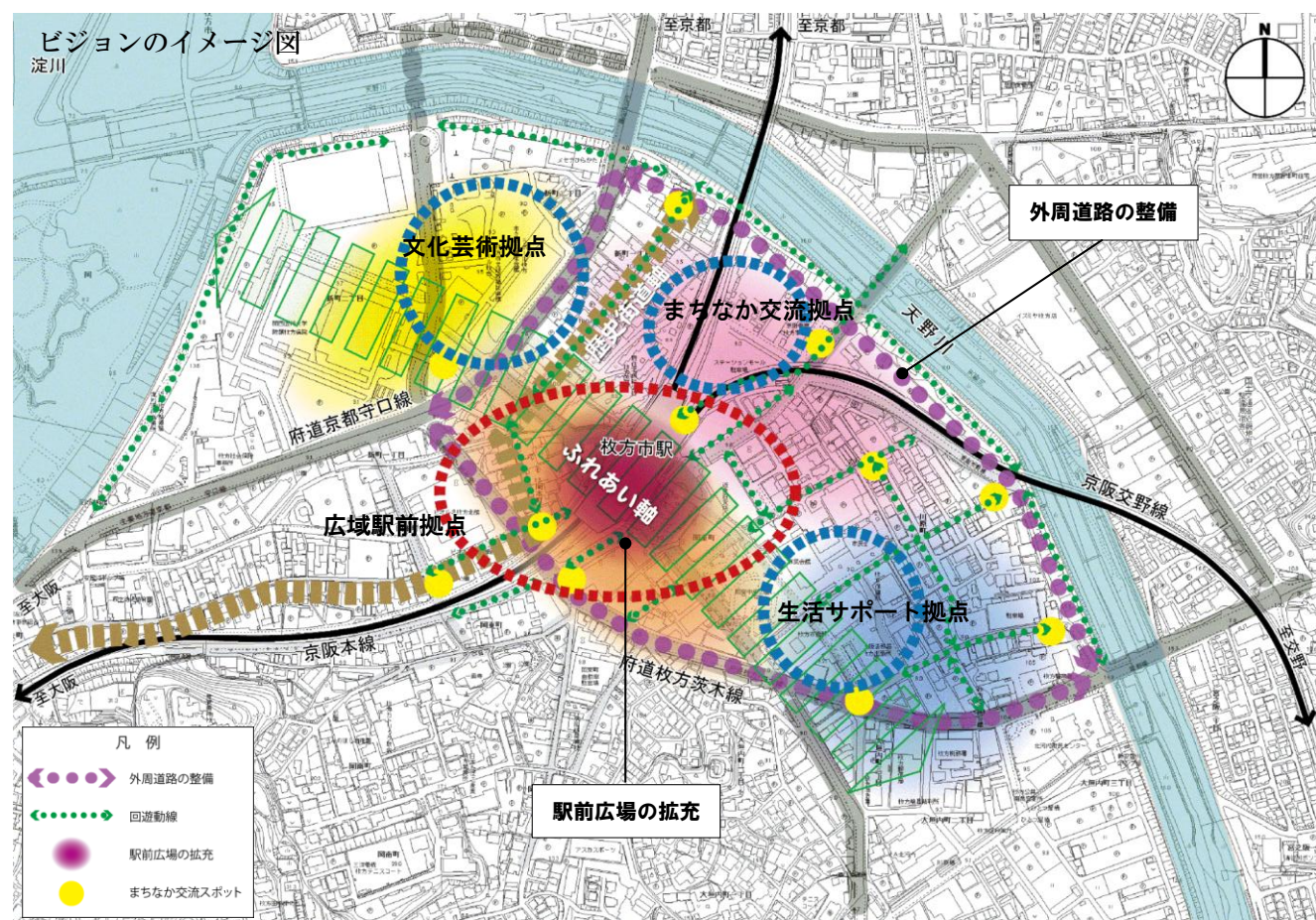


樹々の緑をまちなかの随所に散りばめ、まちの散策を楽しめる「ふれあい軸」を整備

■枚方市駅周辺再整備ビジョン（平成25年3月策定）

～まちのイメージ～

枚方市駅周辺再整備ビジョンでは、既存の“広域駅前拠点”に加え、新たな拠点
 “文化芸術拠点”
 “まちなか交流拠点”
 “生活サポート拠点”を形成し、
 ゆとりある回遊性の高い中心市街地の創造をめざします。



～基本コンセプト～

“再発進ひらかた 人が主役のゆとりと賑わいのまちへ”

少子高齢化・人口減少等これからの時代の変化を見据え人を中心としたまちづくりをめざし、現在の枚方市駅周辺や枚方市役所付近に集中している人々の行動範囲をまち全体に広げ“ゆとり”を創出し、さらに、まちの回遊性の向上を図ることにより“賑わい”の形成をめざします。



～まちづくりの方向性～

- ・広域的な拠点としての機能の更新・充実
- ・社会環境や市民ニーズに対応した多様な都市機能の集積・強化
- ・人々の活動や交流を促進する交通基盤のネットワーク展開
- ・地域資源と文化芸術活動を活かした枚方らしさの創出



～枚方市駅周辺再整備の実現に向けて～

発行年月：平成 28 年 6 月

発 行：枚方市

〒573-8666 大阪府枚方市大垣内町 2 丁目 9 番 15 号

TEL：(072) 841-1221（代表）

FAX：(072) 841-5101

E-mail：matsumi@city.hirakata.osaka.jp

都市整備部 都市整備推進室 まちづくり推進課