

第1章 人口ビジョン

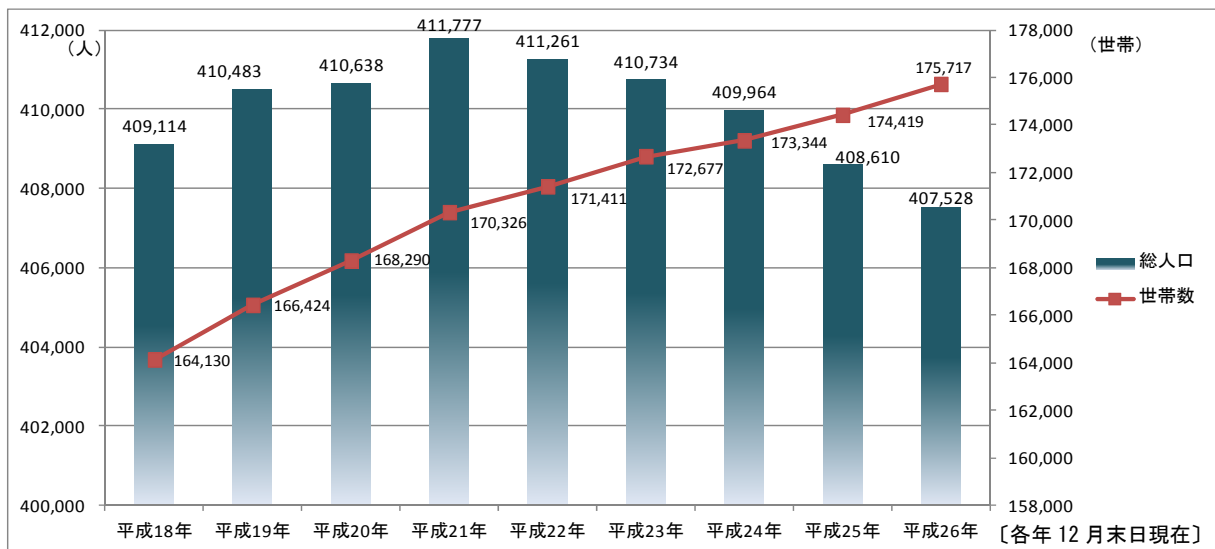
1. 枚方市人口の現状

(1) 総人口・世帯数・年齢3区分別人口割合の推移

本市の総人口については、平成21年まで増加傾向が続き、一時41万人を超えましたが、平成21年をピークに減少傾向となり、平成26年12月末日現在では、407,528人となっています。

一方で、世帯数については、平成26年12月末日現在、175,717世帯で、増加傾向が続いていることから、1世帯あたり人員は減少傾向で、家族の少人数化が進んでいることがうかがえます。

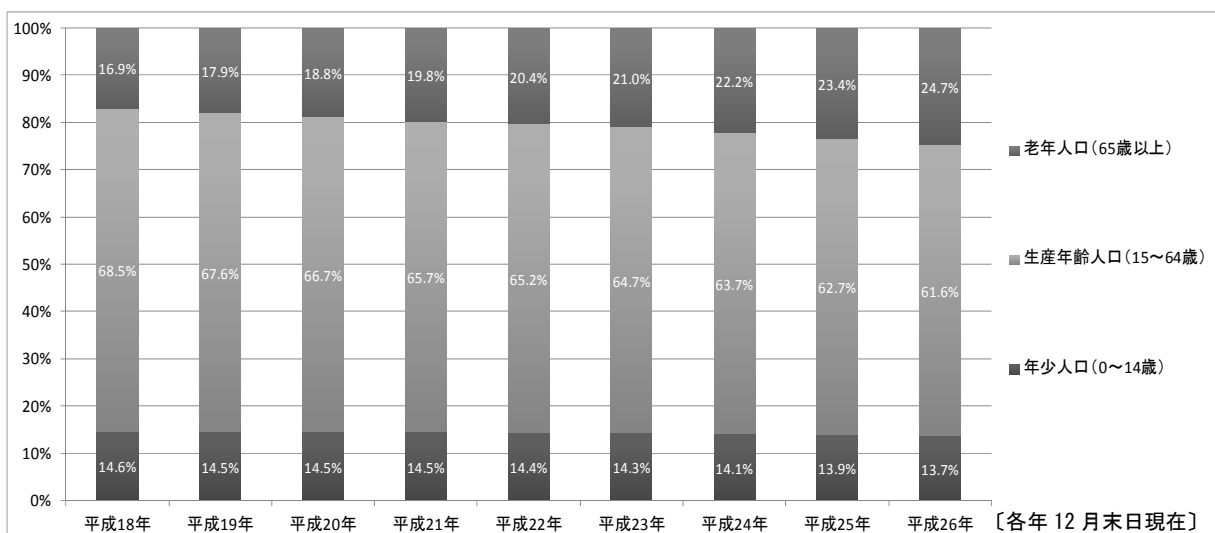
図 総人口・世帯数の推移



出典：枚方市統計書

年齢3区分別人口の割合については、平成26年12月末日現在では、老年人口（65歳以上）が24.7%、生産年齢人口（15～64歳）が61.6%、年少人口（0～14歳）が13.7%となっており、生産年齢人口（平成18年比6.9ポイント減）と年少人口（平成18年比0.9ポイント減）は減少傾向にあるのに対し、老年人口（平成18年比7.8ポイント増）は増加傾向にあり、少子高齢化が進行しています。

図 年齢3区分別人口割合の推移



出典：枚方市統計書

(2) 地域別人口の推移

地域別の人口については、市域を主要な河川や幹線道路によって7つの地域(北部地域、中部地域、南西部地域、中東部地域、中南部地域、南部地域、東部地域)に区分した場合、平成20年から平成25年までの推移を見ると、南西部地域、東部地域を除いて減少しており、北部地域、中部地域で約600人の減少がみられます。一方、南西部地域では約750人の増加となっています。

図 地域区分図

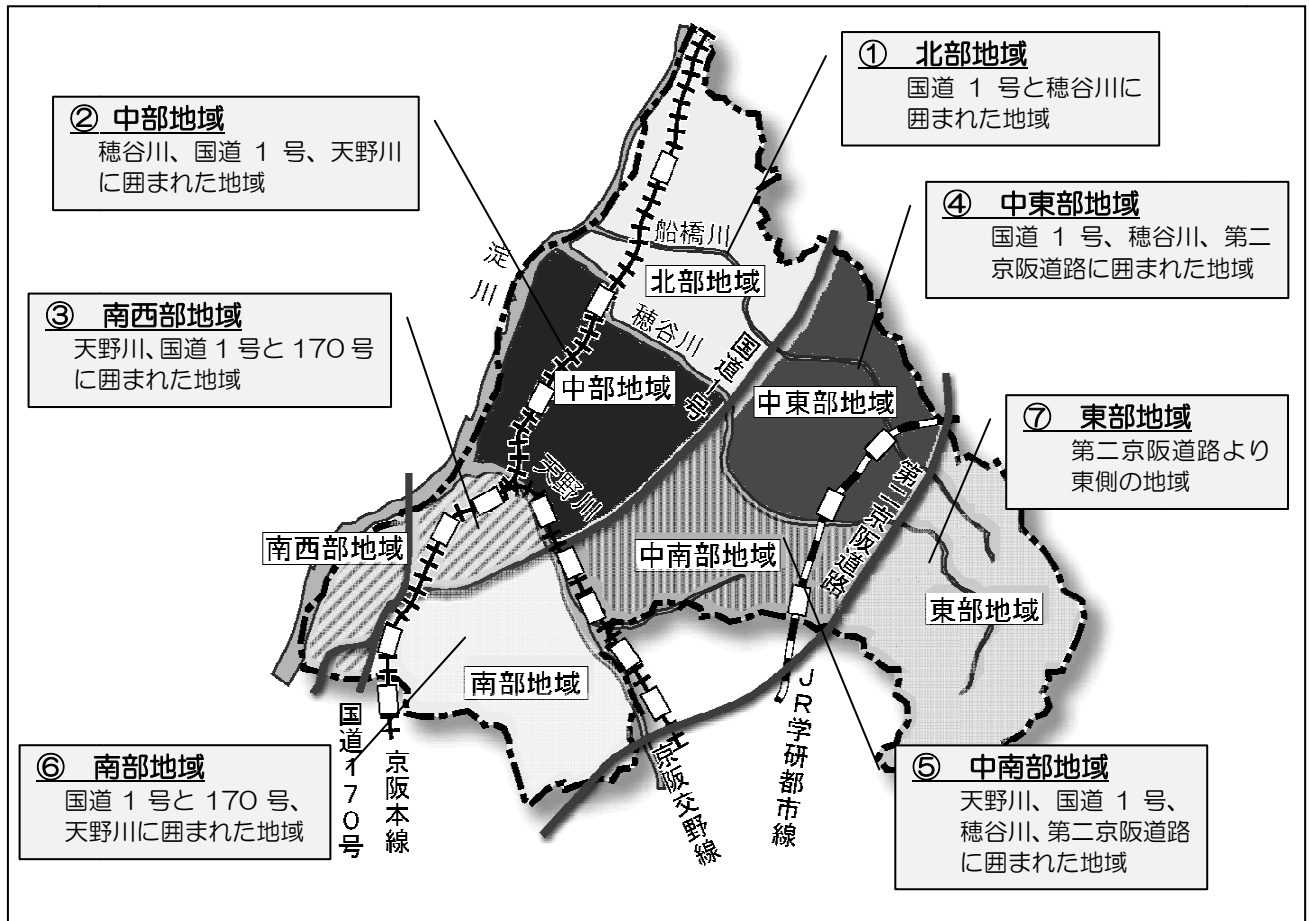
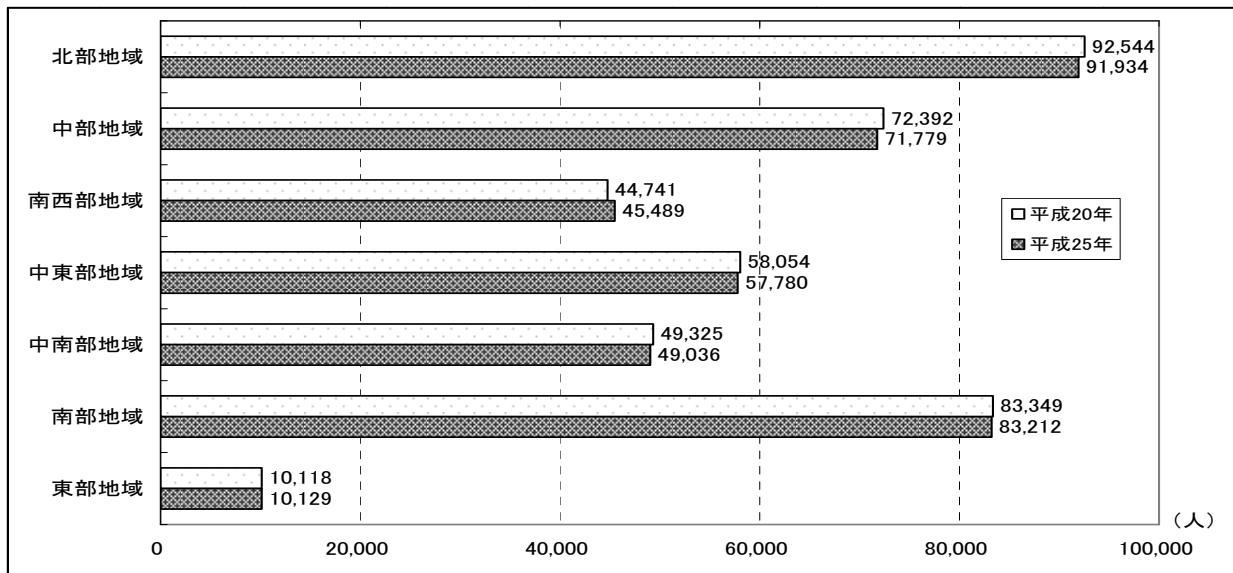


図 地域別人口の推移

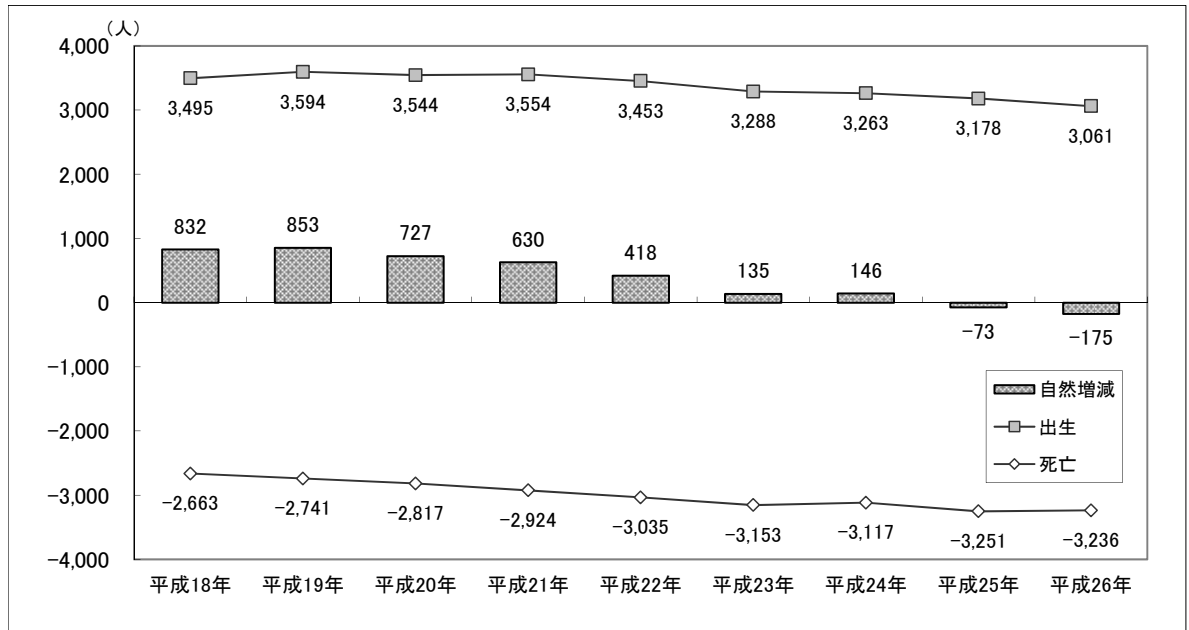


(3) 自然動態（出生・死亡）

①自然増減の推移

出生と死亡による自然増減については、平成24年までは出生数が死亡数を上回る自然増が続いていましたが、平成25年以降、死亡数が出生数を上回り、平成26年では175人の自然減となっています。

図 自然増減の推移

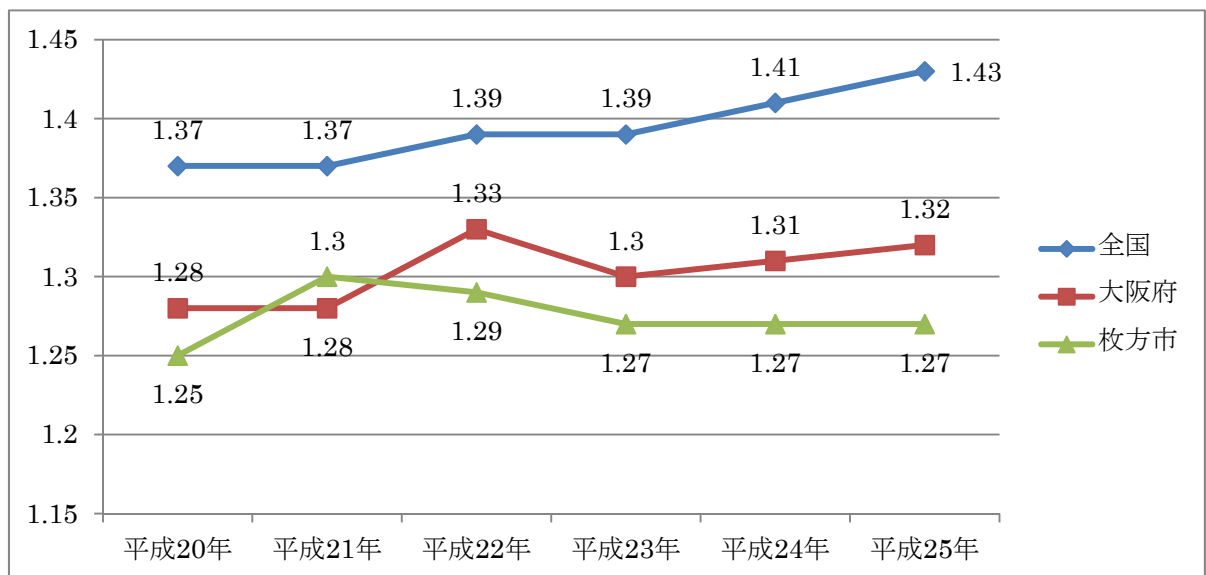


出典：枚方市統計書

②合計特殊出生率の推移

本市の合計特殊出生率（一人の女性が一生の間に産む子どもの数に相当）については、平成20年以降では平成21年をピークに減少傾向にあり、平成25年には1.27となっており、大阪府の1.32よりも0.05ポイント、全国の1.43よりも0.16ポイント低く、人口増減の分岐点である2.08を大きく下回っています。

図 合計特殊出生率の推移



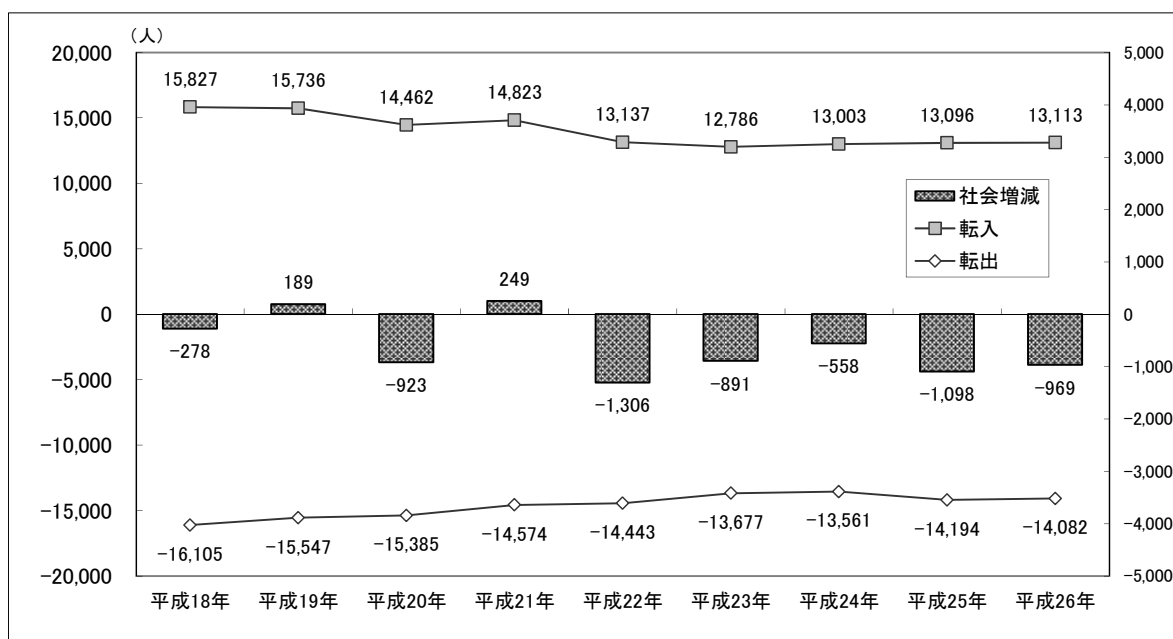
出典：枚方市子ども・子育て支援事業計画

(4) 社会動態（転入・転出）

①社会増減の推移

転入と転出による社会増減については、転出数が転入数を上回る社会減の傾向が続いており、平成19年と平成21年に社会増となっているものの、平成22年から再び転出が超過し、平成26年では969人の社会減となっています。

図 社会増減の推移



出典：枚方市統計書

なお、社会増減については、市内の地区（町丁字）別の転出入の状況を見ると、年ごとに一部の地区で大きな転出超過又は転入超過となっている状況が見受けられます。要因としては、官公庁の宿舍・府営住宅の建て替え等に伴う転出や、新たに建設された民間マンションへの入居による転入などがあげられ、毎年の社会増減に大きな影響を与えています。

（「町丁字別の転出入状況」については、次ページのとおり）

表 町丁字別の転出入状況

<転出（転入）超過数の多い順で10位までを掲載>

平成26年

転出超過の地区

| | 地区名 | 転入数 - 転出数 | 地域区分 |
|----|---------|--------------|------|
| 1 | 中宮北町 | ▲ 281 | ②中部 |
| 2 | 楠葉花園町 | ▲ 273 | ①北部 |
| 3 | 香里ヶ丘9丁目 | ▲ 248 | ⑥南部 |
| 4 | 出口6丁目 | ▲ 68 | ③南西部 |
| 5 | 釈尊寺町 | ▲ 65 | ⑥南部 |
| 6 | 北山1丁目 | ▲ 62 | ④中東部 |
| 7 | 招提南町3丁目 | ▲ 61 | ①北部 |
| 8 | 村野南町 | ▲ 52 | ⑤中南部 |
| 9 | 片鉾東町 | ▲ 50 | ②中部 |
| 10 | 南中振2丁目 | ▲ 49 | ⑥南部 |

転入超過の地区

| | 地区名 | 転入数 - 転出数 | 地域区分 |
|----|----------|--------------|------|
| 1 | 宮之阪1丁目 | 248 | ②中部 |
| 2 | 禁野本町2丁目 | 197 | ②中部 |
| 3 | 交北3丁目 | 135 | ②中部 |
| 4 | 茄子作4丁目 | 73 | ⑥南部 |
| 5 | 西牧野4丁目 | 66 | ②中部 |
| 6 | 朝日丘町 | 65 | ③南西部 |
| 7 | 香里ヶ丘3丁目 | 64 | ⑥南部 |
| 8 | 香里ヶ丘10丁目 | 61 | ⑥南部 |
| 9 | 津田南町2丁目 | 60 | ⑤中南部 |
| 10 | 町楠葉1丁目 | 58 | ①北部 |

平成25年

転出超過の地区

| | 地区名 | 転入数 - 転出数 | 地域区分 |
|----|---------|--------------|------|
| 1 | 楠葉花園町 | ▲ 265 | ①北部 |
| 2 | 中宮北町 | ▲ 180 | ②中部 |
| 3 | 香里ヶ丘9丁目 | ▲ 165 | ⑥南部 |
| 4 | 長尾谷町2丁目 | ▲ 91 | ④中東部 |
| 5 | 片鉾本町 | ▲ 80 | ②中部 |
| 6 | 招提南町3丁目 | ▲ 75 | ①北部 |
| 7 | 出口1丁目 | ▲ 70 | ③南西部 |
| 8 | 北山1丁目 | ▲ 67 | ④中東部 |
| 9 | 伊加賀西町 | ▲ 61 | ③南西部 |
| 10 | 北中振1丁目 | ▲ 57 | ⑥南部 |

転入超過の地区

| | 地区名 | 転入数 - 転出数 | 地域区分 |
|----|---------|--------------|------|
| 1 | 津田南町2丁目 | 166 | ⑤中南部 |
| 2 | 香里ヶ丘4丁目 | 142 | ⑥南部 |
| 3 | 伊加賀東町 | 128 | ③南西部 |
| 4 | 片鉾東町 | 121 | ②中部 |
| 5 | 御殿山町 | 106 | ②中部 |
| 6 | 西招提町 | 81 | ①北部 |
| 7 | 招提大谷3丁目 | 79 | ④中東部 |
| 8 | 南楠葉1丁目 | 76 | ①北部 |
| 9 | 西牧野4丁目 | 69 | ②中部 |
| 10 | 香里ヶ丘1丁目 | 62 | ⑥南部 |

平成24年

転出超過の地区

| | 地区名 | 転入数 - 転出数 | 地域区分 |
|----|-------|--------------|------|
| 1 | 御殿山南町 | ▲ 373 | ②中部 |
| 2 | 交北3丁目 | ▲ 262 | ②中部 |
| 3 | 牧野北町 | ▲ 120 | ①北部 |
| 4 | 村野南町 | ▲ 96 | ⑤中南部 |
| 5 | 伊加賀西町 | ▲ 89 | ③南西部 |
| 6 | 楠葉花園町 | ▲ 87 | ①北部 |
| 7 | 中宮北町 | ▲ 85 | ②中部 |
| 8 | 出口1丁目 | ▲ 74 | ③南西部 |
| 9 | 藤田町 | ▲ 68 | ⑥南部 |
| 10 | 東山2丁目 | ▲ 66 | ①北部 |

転入超過の地区

| | 地区名 | 転入数 - 転出数 | 地域区分 |
|----|---------|--------------|------|
| 1 | 東牧野町 | 576 | ①北部 |
| 2 | 禁野本町2丁目 | 386 | ②中部 |
| 3 | 津田南町2丁目 | 177 | ⑤中南部 |
| 4 | 南楠葉1丁目 | 168 | ①北部 |
| 5 | 片鉾東町 | 144 | ②中部 |
| 6 | 西牧野4丁目 | 142 | ②中部 |
| 7 | 山田池東町 | 114 | ④中東部 |
| 8 | 上野2丁目 | 104 | ②中部 |
| 9 | 牧野阪2丁目 | 100 | ①北部 |
| 10 | 津田山手1丁目 | 93 | ⑤中南部 |

平成23年

転出超過の地区

| | 地区名 | 転入数 - 転出数 | 地域区分 |
|----|---------|--------------|------|
| 1 | 交北3丁目 | ▲ 138 | ②中部 |
| 2 | 御殿山南町 | ▲ 103 | ②中部 |
| 3 | 桜丘町 | ▲ 91 | ⑤中南部 |
| 4 | 伊加賀西町 | ▲ 69 | ③南西部 |
| 5 | 招提南町3丁目 | ▲ 66 | ①北部 |
| 6 | 高塚町 | ▲ 65 | ③南西部 |
| 7 | 牧野北町 | ▲ 63 | ①北部 |
| 8 | 西船橋2丁目 | ▲ 63 | ①北部 |
| 9 | 交北1丁目 | ▲ 62 | ②中部 |
| 10 | 長尾元町7丁目 | ▲ 56 | ④中東部 |

転入超過の地区

| | 地区名 | 転入数 - 転出数 | 地域区分 |
|----|---------|--------------|------|
| 1 | 上野2丁目 | 176 | ②中部 |
| 2 | 西牧野4丁目 | 126 | ②中部 |
| 3 | 藤阪天神町 | 97 | ④中東部 |
| 4 | 藤阪元町2丁目 | 88 | ④中東部 |
| 5 | 津田山手1丁目 | 85 | ⑤中南部 |
| 6 | 香里ヶ丘9丁目 | 83 | ⑥南部 |
| 7 | 西招提町 | 77 | ①北部 |
| 8 | 杉山手3丁目 | 73 | ⑦東部 |
| 9 | 高野道2丁目 | 58 | ①北部 |
| 10 | 長尾元町4丁目 | 54 | ④中東部 |

平成22年

転出超過の地区

| | 地区名 | 転入数 - 転出数 | 地域区分 |
|----|---------|--------------|------|
| 1 | 香里ヶ丘1丁目 | ▲ 135 | ⑥南部 |
| 2 | 御殿山南町 | ▲ 116 | ②中部 |
| 3 | 南楠葉1丁目 | ▲ 105 | ①北部 |
| 4 | 須山町 | ▲ 101 | ②中部 |
| 5 | 牧野北町 | ▲ 95 | ①北部 |
| 6 | 中宮本町 | ▲ 89 | ②中部 |
| 7 | 南楠葉2丁目 | ▲ 78 | ①北部 |
| 8 | 渚西2丁目 | ▲ 76 | ②中部 |
| 9 | 北中振1丁目 | ▲ 74 | ⑥南部 |
| 10 | 東中振1丁目 | ▲ 71 | ⑥南部 |

転入超過の地区

| | 地区名 | 転入数 - 転出数 | 地域区分 |
|----|---------|--------------|------|
| 1 | 上野2丁目 | 707 | ②中部 |
| 2 | 藤阪天神町 | 233 | ④中東部 |
| 3 | 香里ヶ丘7丁目 | 231 | ⑥南部 |
| 4 | 磯島南町 | 217 | ②中部 |
| 5 | 高塚町 | 181 | ③南西部 |
| 6 | 楠葉美咲3丁目 | 141 | ①北部 |
| 7 | 香里ヶ丘6丁目 | 116 | ⑥南部 |
| 8 | 長尾東町3丁目 | 108 | ④中東部 |
| 9 | 津田山手1丁目 | 102 | ⑤中南部 |
| 10 | 藤阪元町2丁目 | 87 | ④中東部 |

平成21年

転出超過の地区

| | 地区名 | 転入数 - 転出数 | 地域区分 |
|----|---------|--------------|------|
| 1 | 交北3丁目 | ▲ 199 | ②中部 |
| 2 | 香里ヶ丘1丁目 | ▲ 187 | ⑥南部 |
| 3 | 香里ヶ丘9丁目 | ▲ 139 | ⑥南部 |
| 4 | 禁野本町2丁目 | ▲ 127 | ②中部 |
| 5 | 藤阪西町 | ▲ 109 | ④中東部 |
| 6 | 牧野北町 | ▲ 79 | ①北部 |
| 7 | 御殿山南町 | ▲ 77 | ②中部 |
| 8 | 招提南町1丁目 | ▲ 69 | ①北部 |
| 9 | 招提南町3丁目 | ▲ 65 | ①北部 |
| 10 | 出口1丁目 | ▲ 62 | ③南西部 |

転入超過の地区

| | 地区名 | 転入数 - 転出数 | 地域区分 |
|----|----------|--------------|------|
| 1 | 高塚町 | 741 | ③南西部 |
| 2 | 磯島南町 | 292 | ②中部 |
| 3 | 香里ヶ丘2丁目 | 175 | ⑥南部 |
| 4 | 香里ヶ丘10丁目 | 174 | ⑥南部 |
| 5 | 香里ヶ丘3丁目 | 157 | ⑥南部 |
| 6 | 香里ヶ丘7丁目 | 136 | ⑥南部 |
| 7 | 藤阪天神町 | 133 | ④中東部 |
| 8 | 高野道2丁目 | 130 | ①北部 |
| 9 | 北中振2丁目 | 123 | ⑥南部 |
| 10 | 宇山町 | 110 | ①北部 |

出典：枚方市統計書

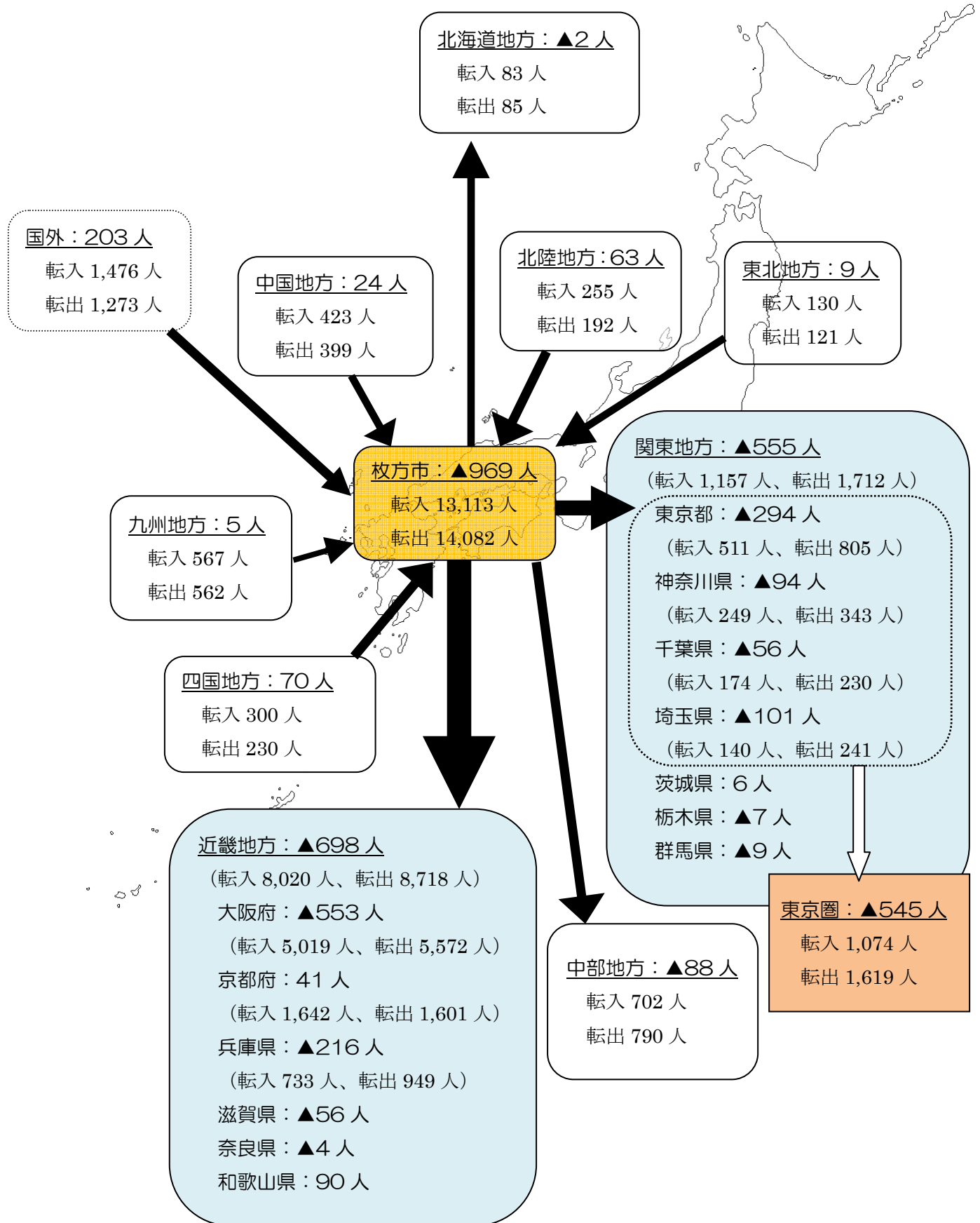
②転入元・転出先の状況

地方別で見た本市への転入元及び本市からの転出先の状況（平成 26 年）については、社会増減の規模が近畿地方で最も大きく（転入 8,020 人・転出 8,718 人）、次に、関東地方（転入 1,157 人・転出 1,712 人）となっており、特に、東京圏（東京都・神奈川県・千葉県・埼玉県）で関東地方の 9 割以上を占めています。

また、社会増減についても、近畿地方で 698 人と最も転出超過数が多く、次に、関東地方で 555 人となっており、うち東京圏では 545 人の転出超過となっています。日本全体の人口減少の要因となっている東京一極集中の傾向が本市でも見受けられます。

一方、転入超過となっているのは、四国地方が 70 人と最も多く、次に、北陸地方で 63 人、中国地方で 24 人となっています。そのほか、国外からは 203 人の転入超過となっています。

図 地方別の転入元・転出先の状況（平成 26 年）

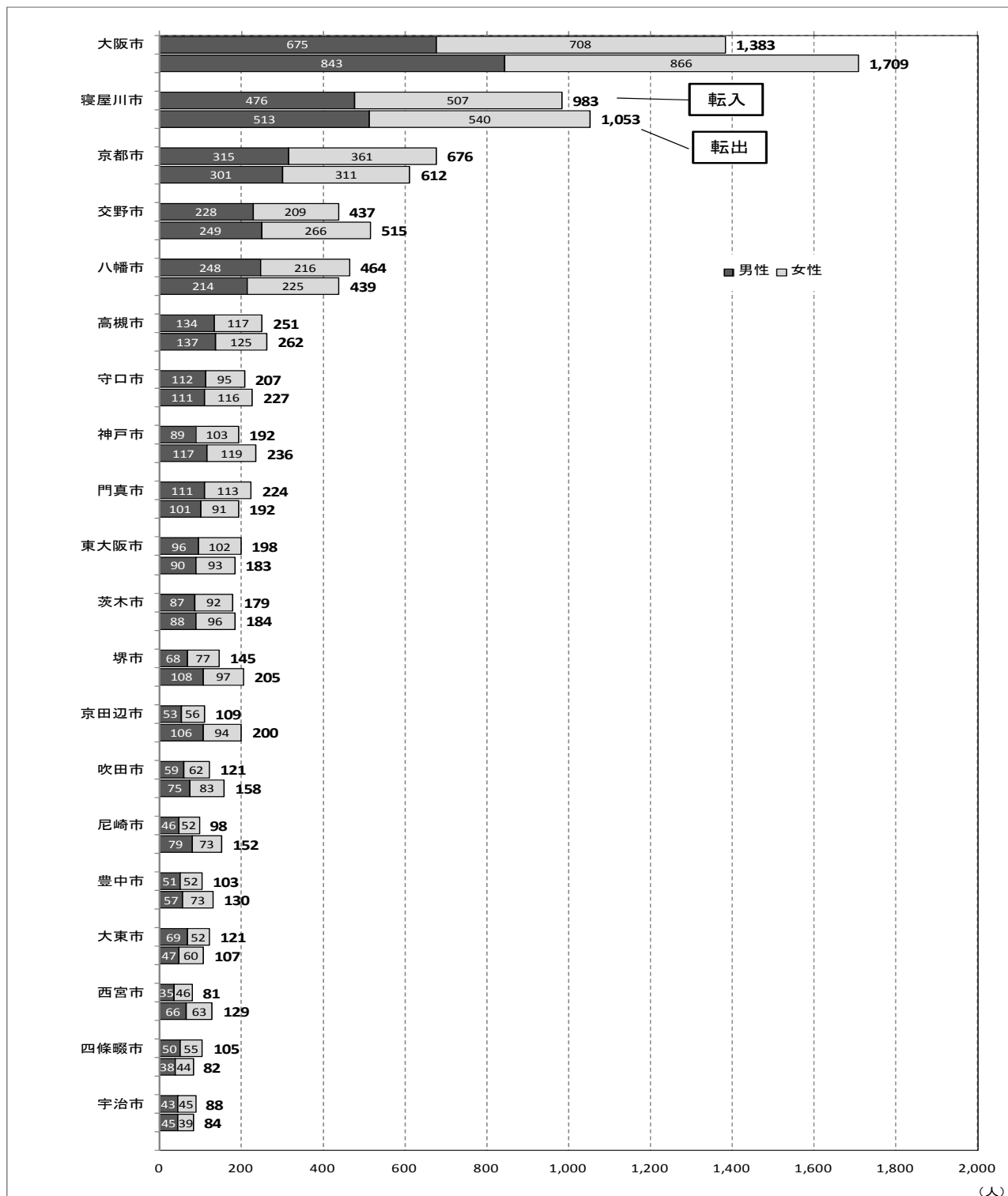


出典：枚方市統計書

また、本市との社会増減の規模が大きい大阪府、京都府、兵庫県の市町村との転入・転出の状況(平成26年)を見てみると、大阪市が最も社会増減の規模が大きく(転入1,383人・転出1,709人)、続いて、寝屋川市、京都市、交野市、八幡市の順となっています。特に、大阪市に対しては、転出超過の規模も最も大きく(326人)、年齢別に見ると、20歳代及び30歳代前半の転出数が全体の転出数の半数以上を占めています。

図 大阪府、京都府、兵庫県の市町村との転入元・転出先の状況(平成26年)

(社会増減の規模順で20位までを掲載)



出典：住民基本台帳人口より枚方市作成

表 大阪府、京都府、兵庫県の市町村との転入元・転出先の状況（平成26年）

〔5歳階級別〕

（社会増減の規模順で20位までを掲載）

単位：人

| | | 0～4歳 | 5～9歳 | 10～14歳 | 15～19歳 | 20～24歳 | 25～29歳 | 30～34歳 | 35～39歳 | 40～44歳 | 45～49歳 | 50～54歳 | 55～59歳 | 60～64歳 | 65～69歳 | 70～74歳 | 75～79歳 | 80～84歳 | 85歳以上 | 総数 | |
|----|------|------|------|--------|--------|--------|--------|--------|--------|--------|--------|--------|--------|--------|--------|--------|--------|--------|-------|-----|-------|
| 1 | 大阪市 | 転入 | 121 | 41 | 27 | 32 | 113 | 268 | 266 | 153 | 110 | 46 | 40 | 25 | 27 | 26 | 18 | 13 | 21 | 36 | 1383 |
| | | 転出 | 46 | 25 | 14 | 28 | 264 | 415 | 308 | 179 | 108 | 64 | 55 | 53 | 46 | 36 | 19 | 22 | 14 | 13 | 1709 |
| | | 増減 | 75 | 16 | 13 | 4 | △ 151 | △ 147 | △ 42 | △ 26 | 2 | △ 18 | △ 15 | △ 28 | △ 19 | △ 10 | △ 1 | △ 9 | 7 | 23 | △ 326 |
| 2 | 寝屋川市 | 転入 | 74 | 27 | 25 | 45 | 109 | 161 | 138 | 96 | 73 | 47 | 28 | 29 | 22 | 38 | 32 | 8 | 13 | 18 | 983 |
| | | 転出 | 49 | 37 | 25 | 44 | 117 | 149 | 151 | 99 | 85 | 61 | 46 | 36 | 29 | 35 | 32 | 29 | 14 | 15 | 1053 |
| | | 増減 | 25 | △ 10 | 0 | 1 | △ 8 | 12 | △ 13 | △ 3 | △ 12 | △ 14 | △ 18 | △ 7 | △ 7 | 3 | 0 | △ 21 | △ 1 | 3 | △ 70 |
| 3 | 京都市 | 転入 | 52 | 6 | 8 | 17 | 75 | 152 | 128 | 64 | 42 | 33 | 10 | 17 | 8 | 10 | 9 | 12 | 12 | 21 | 676 |
| | | 転出 | 37 | 21 | 5 | 23 | 89 | 115 | 103 | 64 | 42 | 27 | 17 | 17 | 9 | 13 | 9 | 12 | 3 | 6 | 612 |
| | | 増減 | 15 | △ 15 | 3 | △ 6 | △ 14 | 37 | 25 | 0 | 0 | 6 | △ 7 | 0 | △ 1 | △ 3 | 0 | 0 | 9 | 15 | 64 |
| 4 | 交野市 | 転入 | 27 | 6 | 7 | 18 | 57 | 85 | 48 | 38 | 31 | 26 | 16 | 24 | 14 | 9 | 9 | 9 | 3 | 10 | 437 |
| | | 転出 | 38 | 20 | 11 | 28 | 42 | 104 | 66 | 45 | 49 | 23 | 22 | 13 | 13 | 11 | 13 | 4 | 4 | 9 | 515 |
| | | 増減 | △ 11 | △ 14 | △ 4 | △ 10 | 15 | △ 19 | △ 18 | △ 7 | △ 18 | 3 | △ 6 | 11 | 1 | △ 2 | △ 4 | 5 | △ 1 | 1 | △ 78 |
| 5 | 八幡市 | 転入 | 28 | 18 | 15 | 13 | 32 | 63 | 79 | 61 | 34 | 20 | 20 | 12 | 16 | 13 | 10 | 8 | 13 | 9 | 464 |
| | | 転出 | 38 | 23 | 6 | 30 | 47 | 59 | 53 | 37 | 48 | 24 | 21 | 16 | 5 | 15 | 8 | 2 | 4 | 3 | 439 |
| | | 増減 | △ 10 | △ 5 | 9 | △ 17 | △ 15 | 4 | 26 | 24 | △ 14 | △ 4 | △ 1 | △ 4 | 11 | △ 2 | 2 | 6 | 9 | 6 | 25 |
| 6 | 高槻市 | 転入 | 19 | 9 | 3 | 9 | 30 | 36 | 43 | 33 | 18 | 15 | 9 | 5 | 5 | 5 | 3 | 3 | 3 | 3 | 251 |
| | | 転出 | 12 | 9 | 7 | 12 | 30 | 50 | 43 | 21 | 17 | 22 | 10 | 7 | 4 | 8 | 5 | 2 | 2 | 1 | 262 |
| | | 増減 | 7 | 0 | △ 4 | △ 3 | 0 | △ 14 | 0 | 12 | 1 | △ 7 | △ 1 | △ 2 | 1 | △ 3 | △ 2 | 1 | 1 | 2 | △ 11 |
| 7 | 守口市 | 転入 | 19 | 12 | 4 | 2 | 19 | 35 | 30 | 24 | 10 | 10 | 6 | 8 | 6 | 3 | 5 | 1 | 4 | 9 | 207 |
| | | 転出 | 6 | 2 | 3 | 10 | 27 | 45 | 38 | 16 | 25 | 15 | 4 | 5 | 9 | 3 | 9 | 3 | 2 | 5 | 227 |
| | | 増減 | 13 | 10 | 1 | △ 8 | △ 8 | △ 10 | △ 8 | 8 | △ 15 | △ 5 | 2 | 3 | △ 3 | 0 | △ 4 | △ 2 | 2 | 4 | △ 20 |
| 8 | 神戸市 | 転入 | 14 | 4 | 8 | 7 | 36 | 35 | 25 | 20 | 8 | 12 | 6 | 3 | 5 | 1 | 2 | 1 | 1 | 4 | 192 |
| | | 転出 | 8 | 5 | 1 | 6 | 42 | 49 | 30 | 23 | 17 | 3 | 13 | 6 | 4 | 10 | 5 | 4 | 4 | 6 | 236 |
| | | 増減 | 6 | △ 1 | 7 | 1 | △ 6 | △ 14 | △ 5 | △ 3 | △ 9 | 9 | △ 7 | △ 3 | 1 | △ 9 | △ 3 | △ 3 | △ 3 | △ 2 | △ 44 |
| 9 | 門真市 | 転入 | 10 | 2 | 3 | 12 | 28 | 32 | 30 | 26 | 15 | 12 | 10 | 4 | 9 | 11 | 8 | 4 | 2 | 6 | 224 |
| | | 転出 | 6 | 3 | 3 | 10 | 40 | 33 | 27 | 15 | 10 | 14 | 9 | 8 | 1 | 2 | 2 | 4 | 2 | 3 | 192 |
| | | 増減 | 4 | △ 1 | 0 | 2 | △ 12 | △ 1 | 3 | 11 | 5 | △ 2 | 1 | △ 4 | 8 | 9 | 6 | 0 | 0 | 3 | 32 |
| 10 | 東大阪市 | 転入 | 19 | 3 | 6 | 5 | 17 | 43 | 35 | 17 | 13 | 12 | 11 | 4 | 1 | 4 | 3 | 1 | 3 | 1 | 198 |
| | | 転出 | 2 | 12 | 4 | 7 | 35 | 32 | 15 | 20 | 23 | 10 | 5 | 3 | 2 | 4 | 4 | 1 | 2 | 2 | 183 |
| | | 増減 | 17 | △ 9 | 2 | △ 2 | △ 18 | 11 | 20 | △ 3 | △ 10 | 2 | 6 | 1 | △ 1 | 0 | △ 1 | 0 | 1 | △ 1 | 15 |

単位：人

| | | 0～4歳 | 5～9歳 | 10～14歳 | 15～19歳 | 20～24歳 | 25～29歳 | 30～34歳 | 35～39歳 | 40～44歳 | 45～49歳 | 50～54歳 | 55～59歳 | 60～64歳 | 65～69歳 | 70～74歳 | 75～79歳 | 80～84歳 | 85歳以上 | 総数 | |
|----|------|------|------|--------|--------|--------|--------|--------|--------|--------|--------|--------|--------|--------|--------|--------|--------|--------|-------|-----|------|
| 11 | 茨木市 | 転入 | 16 | 4 | 0 | 6 | 19 | 30 | 29 | 23 | 10 | 5 | 9 | 7 | 6 | 7 | 3 | 4 | 0 | 1 | 179 |
| | | 転出 | 12 | 5 | 4 | 7 | 21 | 39 | 24 | 24 | 12 | 10 | 6 | 2 | 6 | 4 | 3 | 3 | 1 | 1 | 184 |
| | | 増減 | 4 | △ 1 | △ 4 | △ 1 | △ 2 | △ 9 | 5 | △ 1 | △ 2 | △ 5 | 3 | 5 | 0 | 3 | 0 | 1 | △ 1 | 0 | △ 5 |
| 12 | 堺市 | 転入 | 10 | 10 | 0 | 5 | 22 | 25 | 21 | 18 | 8 | 6 | 6 | 2 | 0 | 1 | 5 | 2 | 1 | 3 | 145 |
| | | 転出 | 8 | 9 | 4 | 9 | 27 | 41 | 29 | 25 | 13 | 15 | 4 | 5 | 4 | 3 | 1 | 2 | 2 | 4 | 205 |
| | | 増減 | 2 | 1 | △ 4 | △ 4 | △ 5 | △ 16 | △ 8 | △ 7 | △ 5 | △ 9 | 2 | △ 3 | △ 4 | △ 2 | 4 | 0 | △ 1 | △ 1 | △ 60 |
| 13 | 京田辺市 | 転入 | 6 | 1 | 2 | 2 | 12 | 16 | 17 | 7 | 13 | 4 | 4 | 1 | 4 | 5 | 4 | 5 | 3 | 3 | 109 |
| | | 転出 | 26 | 10 | 9 | 9 | 13 | 26 | 37 | 24 | 13 | 8 | 9 | 3 | 4 | 2 | 3 | 0 | 1 | 3 | 200 |
| | | 増減 | △ 20 | △ 9 | △ 7 | △ 7 | △ 1 | △ 10 | △ 20 | △ 17 | 0 | △ 4 | △ 5 | △ 2 | 0 | 3 | 1 | 5 | 2 | 0 | △ 91 |
| 14 | 吹田市 | 転入 | 9 | 5 | 5 | 5 | 13 | 18 | 16 | 15 | 11 | 8 | 8 | 0 | 2 | 0 | 1 | 1 | 3 | 1 | 121 |
| | | 転出 | 8 | 8 | 3 | 3 | 19 | 20 | 20 | 26 | 14 | 9 | 4 | 3 | 5 | 1 | 3 | 4 | 3 | 5 | 158 |
| | | 増減 | 1 | △ 3 | 2 | 2 | △ 6 | △ 2 | △ 4 | △ 11 | △ 3 | △ 1 | 4 | △ 3 | △ 3 | △ 1 | △ 2 | △ 3 | 0 | △ 4 | △ 37 |
| 15 | 尼崎市 | 転入 | 10 | 2 | 2 | 6 | 4 | 18 | 15 | 5 | 9 | 6 | 3 | 1 | 3 | 2 | 1 | 4 | 2 | 5 | 98 |
| | | 転出 | 10 | 2 | 1 | 11 | 21 | 21 | 33 | 12 | 11 | 12 | 6 | 1 | 3 | 2 | 1 | 3 | 1 | 1 | 152 |
| | | 増減 | 0 | 0 | 1 | △ 5 | △ 17 | △ 3 | △ 18 | △ 7 | △ 2 | △ 6 | △ 3 | 0 | 0 | 0 | 0 | 1 | 1 | 4 | △ 54 |
| 16 | 豊中市 | 転入 | 6 | 3 | 1 | 1 | 9 | 22 | 15 | 12 | 6 | 1 | 3 | 4 | 8 | 3 | 3 | 2 | 2 | 2 | 103 |
| | | 転出 | 5 | 2 | 1 | 2 | 19 | 28 | 26 | 14 | 7 | 6 | 1 | 4 | 5 | 1 | 2 | 1 | 5 | 1 | 130 |
| | | 増減 | 1 | 1 | 0 | △ 1 | △ 10 | △ 6 | △ 11 | △ 2 | △ 1 | △ 5 | 2 | 0 | 3 | 2 | 1 | 1 | △ 3 | 1 | △ 27 |
| 17 | 大東市 | 転入 | 10 | 3 | 5 | 9 | 9 | 22 | 16 | 12 | 7 | 3 | 3 | 2 | 6 | 5 | 4 | 1 | 1 | 3 | 121 |
| | | 転出 | 7 | 1 | 1 | 4 | 16 | 26 | 21 | 7 | 7 | 6 | 1 | 0 | 1 | 2 | 2 | 1 | 3 | 1 | 107 |
| | | 増減 | 3 | 2 | 4 | 5 | △ 7 | △ 4 | △ 5 | 5 | 0 | △ 3 | 2 | 2 | 5 | 3 | 2 | 0 | △ 2 | 2 | 14 |
| 18 | 西宮市 | 転入 | 3 | 0 | 0 | 1 | 7 | 22 | 14 | 4 | 7 | 4 | 1 | 1 | 1 | 4 | 2 | 3 | 2 | 5 | 81 |
| | | 転出 | 11 | 8 | 4 | 0 | 9 | 28 | 30 | 11 | 10 | 4 | 0 | 3 | 3 | 5 | 0 | 1 | 0 | 2 | 129 |
| | | 増減 | △ 8 | △ 8 | △ 4 | 1 | △ 2 | △ 6 | △ 16 | △ 7 | △ 3 | 0 | 1 | △ 2 | △ 2 | △ 1 | 2 | 2 | 2 | 3 | △ 48 |
| 19 | 四條畷市 | 転入 | 14 | 4 | 4 | 2 | 9 | 12 | 22 | 9 | 8 | 2 | 3 | 2 | 1 | 3 | 5 | 2 | 2 | 1 | 105 |
| | | 転出 | 4 | 1 | 3 | 4 | 11 | 17 | 15 | 7 | 5 | 6 | 0 | 0 | 3 | 1 | 2 | 0 | 2 | 1 | 82 |
| | | 増減 | 10 | 3 | 1 | △ 2 | △ 2 | △ 5 | 7 | 2 | 3 | △ 4 | 3 | 2 | △ 2 | 2 | 3 | 2 | 0 | 0 | 23 |
| 20 | 宇治市 | 転入 | 3 | 2 | 2 | 0 | 8 | 9 | 21 | 10 | 7 | 6 | 4 | 2 | 2 | 2 | 6 | 0 | 1 | 3 | 88 |
| | | 転出 | 5 | 5 | 1 | 1 | 9 | 16 | 16 | 14 | 6 | 3 | 2 | 0 | 0 | 0 | 2 | 3 | 1 | 0 | 84 |
| | | 増減 | △ 2 | △ 3 | 1 | △ 1 | △ 1 | △ 7 | 5 | △ 4 | 1 | 3 | 2 | 2 | 2 | 2 | 4 | △ 3 | 0 | 3 | 4 |

2. 枚方市人口の将来展望

「1. 枚方市人口の現状」のとおり、本市の合計特殊出生率は、全国や大阪府よりも下回っており、死亡数が出生数を上回る自然減の状態です。また、社会動態についても、主に東京圏や大阪市内などの都市圏への人口流出により、転出数が転入数を上回る社会減の状態が続いています。今後、これらの傾向に歯止めをかけるための効果的な施策を実施することを前提に、国や大阪府の人口ビジョンを踏まえ、本市の出生率及び社会移動を次のとおり設定し、将来人口を展望します。

【自然増減・社会増減についての条件】

自然増減について

- 「国の長期ビジョン」では、合計特殊出生率の仮定値を2020（平成32）年に1.6、2030（平成42）年に1.8、2040（平成52）年に2.07としています。
- 「大阪府人口ビジョン（作成中）」では、合計特殊出生率を国の示す出生率のケース、及び、大阪府と国全体の出生率の差を加味したケースの2とおりとしています。
- これらを踏まえて、本市における合計特殊出生率についても、以下のとおり、大阪府と同様に2つのケースを活用します。

| | 2020（平成32）年 | 2030（平成42）年 | 2040（平成52）年 |
|-----------|-------------|-------------|-------------|
| 国の示す出生率 | 1.6 | 1.8 | 2.07 |
| 大阪府の示す出生率 | 1.49 | 1.68 | 1.93 |

【参考】合計特殊出生率（2013（平成25）年ベース）：全国1.43、大阪府1.32、枚方市1.27

社会増減について

- 本市では2020（平成32）年に社会増減の差がゼロになるとします。

【参考】本市の2014（平成26）年中の社会移動は969人の転出超過

本市人口の将来展望

国と大阪府が示す出生率の2つのケースで推計

