

介護現場における感染対策の引き（第3版）等について

- 社会福祉施設等が提供する各種サービスは、利用者の方々やその家族の生活を継続する上で欠かせないものであり、十分な感染防止対策を前提として、利用者に対して必要な各種サービスが継続的に提供されることが重要。
- 新型コロナウイルス感染症に限らず、介護現場で必要な感染症の知識や対応方法など、介護現場における感染対策力の向上を目的に、「介護現場における感染対策の手引き（第1版）（令和2年10月1日付け）」等を作成。その後、累次の見直しを行い、今般、新型コロナウイルス感染症に関する最新の知見を反映、感染症法の位置付け変更等、その他所要の見直しを行った。
- 介護職員の方においては、日常のケアを行う上での必要な感染対策の知識や手技の習得のための手引きとして、介護施設・事業所の施設長・管理者の方においては、その役割と感染管理体制の構築のための手引きとして活用が可能。

こちらのリンクから
閲覧できます！

https://www.mhlw.go.jp/stf/seisakunitsuite/bunya/hukushi_kaigo/kaigo_koureisha_koureisha/taisakumatome_13635.html

介護現場における感染対策の手引き【第3版】

＊ポイント

介護職員等が、感染症の重症化リスクが高い高齢者等に対して介護保険サービスを安全かつ継続的に提供するため、さらには職員自身の健康を守るため、感染対策の知識を習得して実践できるように、

- ✓ 着実な感染対策を実践できるように基礎的な情報から、
感染症発生時におけるサービス提供時の注意点を掲載
- ✓ 感染管理体制を整備するために必要な基礎的な情報から
感染管理体制の在り方および感染症発生時の対応等について掲載

（第3版として令和5年9月7日時点の解説を反映。今後、感染症の流行や検査・治療等の必要に応じて見直し予定）



＊主な内容

- ・ 感染症の基礎知識
- ・ 日頃からの感染対策と感染症発生時の対応
- ・ 新型コロナウイルス感染症への対応
- ・ 各種感染症における対応 等

「第1章 総論」「第2章 感染症各論（新型コロナウイルス感染症含む）」
「第3章 参考」の3部構成



手引きの見直しに
合わせています！

介護職員のための感染対策マニュアル 感染対策普及リーフレット

マニュアル

手引きの概要版として、介護職員向けにポイントを掲載
（施設系・通所系・訪問系ごとで作成）

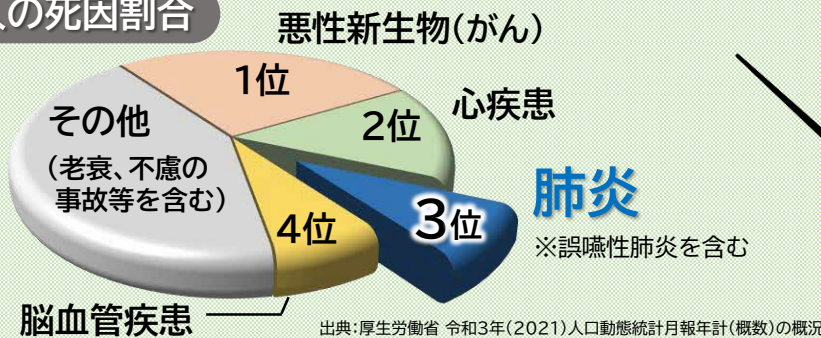
リーフレット

手洗いや排泄物・嘔吐物処理の手順等をわかりやすく掲載
「見てすぐ実践！」ができるように、ポスターとしても利用可能

65歳以上の方へ 肺炎球菌ワクチン

成人が日常生活でかかる肺炎の原因となる細菌の中で、最も多いのが肺炎球菌です。高齢者の方は、定期接種として一部の自己負担のみで肺炎球菌ワクチンを受けられます。

日本人の死因割合



肺炎球菌とは

肺炎球菌は鼻や喉の奥に存在し、唾液等を通じて飛沫感染します。場合により重症化し肺炎や敗血症等を引き起こすことがあります。

肺炎球菌ワクチンの定期接種対象者 (高齢者対象)

①または②の方が当該年度(4月1日から翌年3月31日まで)の定期接種の対象者です。

<注意> 定期接種として受けられるのは①、②合わせて生涯1回のみ

該当する方に
どちらかに

- ① 当該年の4月2日から翌年4月1日の間に
65歳・70歳・75歳・80歳・85歳・90歳・95歳・100歳となる方
- ② 60歳以上65歳未満の方で、心臓、腎臓、呼吸器の機能に自己の身の日常生活活動が極度に制限される程度の障がいがある方等

対象者の方が接種するには

お住まいの市町村のホームページ等で接種できる医療機関等をご確認ください。



各市町村の定期接種担当課のホームページ等
<https://www.pref.osaka.lg.jp/iryo/osakakansensho/yobousessyu.html>

Q 定期接種※は自己負担がありますか？

一部自己負担がありますが、一般に自費で接種するよりも自己負担額はお安くなります。

(※) 予防接種法に基づき一定の年齢の方に接種が勧奨されている予防接種。一部公費負担で受けることができます。

ノロウイルスの感染を広げないために！！

～処理の手順を守ろう！～

ノロウイルスを広げないための3つのポイント！

① 汚物はすぐに拭き取る・乾燥させない！

ノロウイルスは乾燥すると空中に漂い、口に入って感染することがあるので、嘔吐物や糞便は速やかに処理することが感染防止に重要です。

② きれいに拭き取ってから消毒する！

ノロウイルスには家庭用塩素系漂白剤を水で薄めた消毒液が有効です。

★消毒液は、汚物が残っている状態で使用すると、ウイルスに対する消毒効果が低下するので消毒前にまずは汚物をきれいに取り除くことが重要です。



窓を開ける等
換気を十分に！

③ しっかり手洗いをする！

ノロウイルスを広げないためには、しっかり手洗いをして、手からノロウイルスを落とすことが大切です。

＜タイミング＞

嘔吐物等の処理後、拭き取り掃除後、調理の前、食事前、トイレの後、オムツ交換の後 等



*石けんを使って
流水で！

適切な処理の手順

吐いたとき

- ① ビニール手袋・マスク・ガウン・靴カバー等を着用する。
- ② ペーパータオル・布等で嘔吐物を覆い、外側から内側へ向けて、拭き取り面を折り込みながら静かに拭き取る。
- ③ 床等に、汚物が残らないように、しっかり拭き取る。
- ④ 拭き取りに使用したペーパータオル・布等は、ただちにゴミ袋に入れ、密閉し廃棄する。
* 可能であれば、50 倍に薄めた家庭用塩素系漂白剤を入れてから、密閉し廃棄する。
- ⑤ 汚物を拭き取った後の床等は、50 倍に薄めた家庭用塩素系漂白剤で浸すように拭く。
* ペーパータオル・布等はなるべく色のついていないものを使用する。
- ⑥ 10 分後に水拭きする。



衣類等が糞便や嘔吐物で汚れたとき

- ① ペーパータオル・布等で覆うなど、付着した汚物中のウイルスが飛び散らないようにしながら汚物を取り除く。
- ② 汚物を取り除いたあと、洗剤を入れた水の中で、静かにもみ洗いをする。
- ③ 50 倍に薄めた家庭用塩素系漂白剤に10分程度つけこむ。(素材に注意)
- ④ 他の衣類とは分けて洗う。

★家庭用塩素系漂白剤につけこむ代わりに、85℃・1分以上の熱湯洗濯を行うことでもウイルスの消毒効果があります。








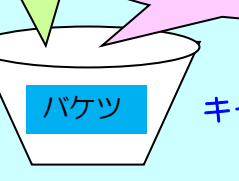

* もみ洗いした場所は、250 倍に薄めた家庭用塩素系漂白剤で消毒し、洗剤を使って掃除をする。



家庭用塩素系漂白剤 希釈方法早見表

一般的に市販されている家庭用塩素系漂白剤の塩素濃度は、約5%です。
 塩素濃度約5%のものを利用した場合の方法を以下に示します。
 (家庭用塩素系漂白剤のキャップ1杯が、約25ccの場合です。)



使用目的	濃度	希釈液の作り方
<ul style="list-style-type: none"> 汚物を取り除いたあとの床等 (浸すように拭き、10分後に水拭きする) 汚物を取り除いたあとの衣類 (10分程度つけこむ) 汚物の拭き取りに使用したペーパータオル・布等の廃棄 (ゴミ袋の中で廃棄物を浸すように入れ、密閉し廃棄する。) 	<p style="text-align: center;">約 50 倍</p> <p>※濃度 約 1000ppm</p>	<div style="text-align: center;"> <p>①水道水 2,500cc (500cc ペットボトル5本分)</p>  <p>②家庭用塩素系漂白剤 50cc</p>  <p>バケツ</p> <p>キャップ約2杯</p>  </div>
<ul style="list-style-type: none"> もみ洗いをしたあとの洗い場所の消毒 (消毒後、洗剤で掃除すること) トイレの取っ手・トイレドアのノブ・トイレの床などの拭き取り (拭き取り部位が金属の場合は、10分後に水拭き) 	<p style="text-align: center;">約 250 倍</p> <p>※濃度 約 200ppm</p>	<div style="text-align: center;"> <p>①水道水 2,500cc (500cc ペットボトル5本分)</p>  <p>②家庭用塩素系漂白剤 10cc</p>  <p>バケツ</p> <p>キャップ 1/2 杯弱</p>  </div>
<ul style="list-style-type: none"> 作り置きは効果が低下します。なるべく使用直前に作りましょう。 作った消毒液を一時的に保管する場合は、誤って飲むことがないように、消毒液であることをはっきり明記して日光の当たらない場所で保管しましょう。 家庭用塩素系漂白剤(次亜塩素酸ナトリウム)は未開封でも徐々に劣化していきますので、なるべく新しいものを使用しましょう。 		

ノロウイルスによる 感染性胃腸炎について



- ノロウイルスによる感染性胃腸炎は、冬季に多いとされていますが、最近では、初夏にかけても集団事例として多くの発症が報告されています。
- 10~100個の少ないウイルス量でも発病するため、人から人への感染が起こります。
- 症状が消えてからも、10日から1か月は糞便中にウイルスが排出されています。

ノロウイルス電子顕微鏡写真提供 大阪健康安全基盤研究所

感染経路

- ◇ 患者の糞便や嘔吐物からの二次感染
- ◇ 感染した人が調理などをして汚染された食品
- ◇ ウイルスの蓄積した加熱不十分な二枚貝など

潜伏期間

- ◇ 通常1~2日

症状

- ◇ 下痢・嘔吐・吐き気・腹痛などで、通常1~3日症状が続いた後、回復。

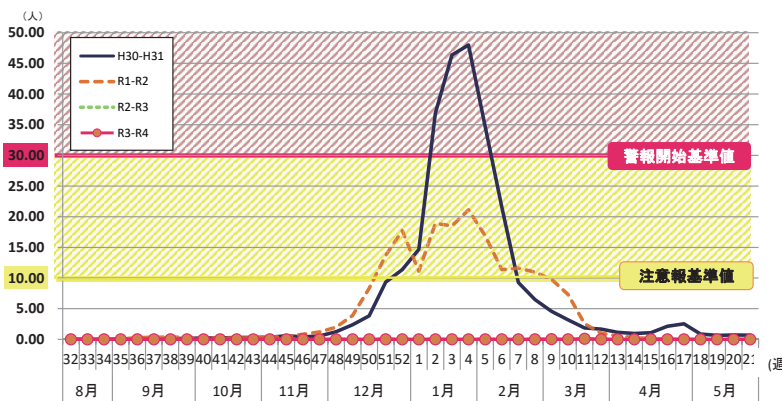
冬期に流行する

インフルエンザ

インフルエンザは、11月から3月にかけて流行します。

インフルエンザにかかっている人のくしゃみや咳で出るしぶきを吸い込むことによる「飛沫感染」や、しぶき等がついたドアノブやつり革などを手で触り、その手で口や鼻に触れることによる「接触感染」によって感染します。その感染力は非常に強く、大阪府では、令和元年に約77万人の方がインフルエンザにかかっています。感染すると38度以上の急な高熱を発症し、頭痛や関節痛、筋肉痛などの症状が出ます。特に高齢者や心臓や腎臓に持病をお持ちの方は、重症化しやすいと言われています。

インフルエンザの流行状況
(大阪府における定点あたりの患者報告数^{*}の推移)



大阪府インフルエンザ対策
マスコットキャラクター
マウテくん



※「定点あたりの患者報告数」とは、1つの定点医療機関で、1週間の間にインフルエンザ患者と診断され報告があった数のこと。
定点医療機関とは、人口及び医療機関の分布等を勘案して無作為に選定した医療機関のこと。
※最新の流行状況については、大阪府感染症情報センターのホームページでご確認ください。

日頃からの予防対策をしておくことが重要です。

インフルエンザに感染しないために

- こまめに手洗いを行う
- 日頃から体の抵抗力を高めておく
- 咳、くしゃみがあるときは、「咳エチケット」を心がける
- 流行時には、高齢者や基礎疾患のある方、妊婦、体調の悪い方は、人混みへの外出を控える

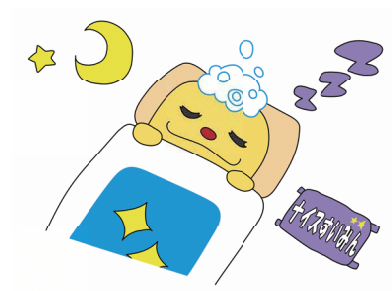


予防接種も有効な対策

- インフルエンザワクチンは、感染後に発症する可能性を低くさせる効果^{*}があります。特に高齢者や心臓や腎臓に持病をお持ちの方は、重症化を防ぐのに有効です。
※効果には個人差があり、副反応がでることもありますので、予防接種の際には医師にご相談ください。
- 高齢者(原則65歳以上)は、定期的予防接種の対象者として予防接種を受けることができます。詳しくは、お住まいの市町村にお問合せください。

インフルエンザにかかったときは

- 咳、くしゃみなどの症状があるときは、周りの方へうつさないために、マスクを着用し、早めにかかりつけ医や最寄りの内科・小児科を受診する。
- 家で安静にして、休養をとる。特に睡眠を十分に取る。
- 水分（お茶、ジュース、スープなど）を十分に補給する。
- 部屋の湿度を 50% から 60% 程度に保つ。
- 熱が下がってから 2 日（幼児は 3 日）目まで、または症状が始まった日から 8 日目 までは外出しないように心がける。



事業者の皆様へ

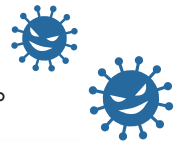
- 職場でまん延しないよう、日頃から室内のこまめな換気や湿度管理（50%から 60%）の徹底、消毒用アルコールを常備するなどインフルエンザ対策をお願いします。
- 従業員がインフルエンザにかかってしまった場合、無理をして出勤する必要のないように、配慮をお願いします。

新型インフルエンザについて

「新型インフルエンザ」とは、これまで人が感染したことのない、新しい型のインフルエンザのことをいいます。誰も免疫をもっていないため、ひとたび発生すると多くの人が感染し、世界的に大流行することが心配されています。

【日頃の備え】

- マスクや消毒用アルコールなどのほか、約2週間分の食料品や日用品を準備しましょう。（新型インフルエンザが海外で発生して流行すると、外国から色々な物が輸入できなくなります。さらに、国内で流行すると、外に出かけることができなくなったりします。）
- テレビやラジオなどから正しい情報を集め、いつ起こっても対応できるようにしましょう。



【発生したときのお願い】

- 決められた医療機関での受診をお願いします。（府では、発生して間もない頃には、感染が広がらないように診療を行う医療機関を限定します。）
- 不要な外出を控える、食料品や日用品の買い占めをしないようにお願いする場合があります。



参 考

インフルエンザを予防しよう（大阪府ホームページ）

大阪府 インフルエンザ予防

インフルエンザ予防のために～手洗い・マスクのススメ（政府インターネットテレビ）

政府 手洗い 動画

大阪府新型インフルエンザ等対策（大阪府ホームページ）

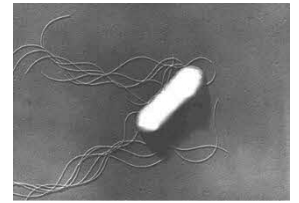
大阪府 新型インフルエンザ 対策



腸管出血性大腸菌（O157等） 感染症にご注意！

感染経路

腸管出血性大腸菌（O157 等）は、通常牛等の腸内に生息しています。そのため腸の内容物で汚染された食品を介して、口から体内に入ることによって感染します。



O157 電子顕微鏡写真
提供 大阪健康安全基盤研究所

- ★ 食べ物（牛肉やレバーなどは十分に加熱しましょう。）
- ★ 生肉に触れた箸（焼く箸と食べる箸を使い分けましょう。）
- ★ 患者・保菌者の糞便で汚染されたものや水 など

腸管出血性大腸菌はわずか数十個程度の菌が体の中に入っただけでも発症することがあるため、患者・保菌者の糞便などから二次感染することがあります。

腸管出血性大腸菌（O157等）感染症の潜伏期間と症状



★ 下痢・腹痛・発熱などの症状がある時は、早めに受診しましょう。

潜伏期間：2～14日（平均3～5日）

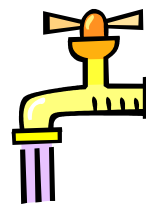
症状：下痢（軽いものから水様便や血便）・腹痛・発熱など

- ※ 乳幼児や高齢者では重症になる場合があります。
- ※ 発症後1～2週間は、溶血性尿毒症症候群（HUS）を起こすことがありますので注意が必要です。

※ HUS：ベロ毒素により腎臓の細胞が傷害されて発症する、溶血性貧血、血小板減少、急性腎不全の3つを特徴とする状態。
主な症状：尿が出にくい・出血を起こし易い・頭痛など
重症になると、けいれん・昏睡を起こし、生命の危険がある。

二次感染防止のために

- ★ 普段から調理前や食事前、トイレの後は石けんをよく泡立てて手指から手首までを充分洗いましょう。
- ★ タオルの共用使用はやめましょう。
- ★ 糞便を処理する時は、使い捨てビニール手袋を使いましょう。処理がすんだあとは、手袋をはずし石鹸で手洗いしましょう。（また、乳幼児や高齢者でオムツの交換時の汚染に充分気をつけてください。）
- ★ 下痢などで体調の悪いときには、プールの利用はやめましょう。簡易ビニールプール等を利用する場合は、頻繁に水を交換しましょう。



《注意事項》

（消毒薬等については裏面参照）

- ※ トイレについて：患者・保菌者が排便した後に触れた部分（ドアや水道のノブなど）は、逆性せっけんや消毒用アルコールで消毒してください。（消毒薬は薬局で手に入ります。）
- ※ 衣類などについて：患者・保菌者の糞便のついた衣類などは、熱湯や100倍に薄めた家庭用塩素系漂白剤に30分浸したあと、他の衣類とは別に洗濯し、日光で十分に乾燥させましょう。（素材に注意）
- ※ 入浴・お風呂について：患者・保菌者がお風呂を使用する場合、下痢があるときは、シャワーまたはかけ湯にしましょう。浴槽につかる時は最後にし、混浴は避けましょう。浴槽の水は毎日替え、浴室、浴槽はよく洗い流しましょう。
- ※ 業務について：患者・保菌者が飲食物に直接接触する業務に従事することは、法律で制限されています。

消毒方法について

(消毒薬については、薬局等でご相談ください。)

消毒するもの	使用薬剤など	めやす量
手指	逆性石鹼液 (塩化ベンザルコニウム液 10%)	石鹼で手洗い後、 100 倍液 (下記参照) に浸して洗浄する
	速乾性擦式手指消毒剤 消毒用エタノール(70%)	原液 3cc を手のひらにとり、乾燥するまで(約1分間)手に擦りこんで使う
食器・器具・ふきん まな板・おもちゃ等	次亜塩素酸ナトリウム (台所用塩素系漂白剤など)	100 倍液 (下記参照) に 30 分間浸し、 水洗いする
	熱湯消毒	80℃、5分間以上(ただし、ふきんは 100℃で5分間以上煮沸)
トイレの取っ手 ドアのノブ	消毒用エタノール(70%)	濃度はそのまま使用し薬液を含ませた紙 タオル等で拭くか噴霧する
	逆性石鹼液 (塩化ベンザルコニウム液 10%)	50 倍液 (下記参照) を含ませた紙タ オル等で拭く
衣類の消毒	次亜塩素酸ナトリウム (家庭用塩素系漂白剤など)	100 倍液 (下記参照) に 30 分間つけた 後、洗濯する
	熱湯消毒	熱水洗濯機(80℃10分間)処理し、 洗浄後乾燥させる
風呂場	逆性石鹼液 (塩化ベンザルコニウム液 10%)	100 倍液 (下記参照) を含ませた紙タ オル等で拭く
	熱湯消毒	熱湯で洗い流す

消毒液のつくり方

- ※ おむつ交換時と便の処理を行なう時は、使い捨てビニール手袋を使用する。
- ※ 次亜塩素酸ナトリウムは、金属腐食性があるので、消毒後、水拭きする。

濃度	希釈液の作り方
50倍液	<p>① 水道水 1000cc (500cc ペットボトル 2本分)</p> <p>② 薬剤 20cc</p> <p>逆性石鹼 の場合 薬剤キャップ 1 杯 約 5cc とし て 約 4 杯</p>
100倍液	<p>① 水道水 1000cc (500cc ペットボトル 2本分)</p> <p>② 薬剤 10cc</p> <p>逆性石鹼 の場合 薬剤キャ ップ 1 杯 約 5cc と して 約 2 杯</p> <p>家庭用塩素系漂白 剤 の場合 薬剤キャ ップ 1 杯 約 25cc と して 約 1/2 杯弱</p>

大阪府

(お問い合わせは最寄りの保健所へ)

高齢者の結核を早期発見するには？

サービス利用開始時の健康チェック

- ・2週間以上続く呼吸器症状（咳、痰など）や胸部X線写真に異常陰影がある時には、かかりつけ医や施設の嘱託医に喀痰検査等の必要性を確認しましょう。
- ・健康管理のための情報として、結核等の既往歴や治療中の病気を確認しましょう。

定期健康診断時の健康チェック

- ・結核の早期発見のためにも、定期健康診断を活用しましょう。
- ・「高齢者は結核のハイリスク者」であり、健診が義務ではない施設も、定期的な健康チェックが大切です。

日常的な健康観察

- ・高齢者結核では咳や痰がでない割合も高く継続する体調不良や免疫低下にからむ症状など、日常の健康観察がとて大切で。

- なんとなく元気や活気がない
- 発熱、食欲不振、体重減少、倦怠感、尿路感染（免疫低下）
- 咳、痰、胸痛、呼吸のしづらさ

- ・肺炎疑いでも、できれば抗生剤を使用する前に、喀痰検査の実施を嘱託医に相談しましょう。また、抗生剤の使用状況を記録に残しておきましょう。

高齢者介護に関わるあなたとあなたの大切な人の“健康を守る”ために

職員の定期健康診断

- ・少なくとも年に1回は胸部X線検査を受けましょう。精密検査の通知が来たら、自覚症状がなくても必ず受診しましょう。
- ・健診結果は、今後の健康管理に大切な情報です。結果を保管しておきましょう。

咳エチケット

- ・咳が出る時は、サージカルマスクを着用しましょう。

先ずは自分の身体をいたわりましょう

- ・身体の免疫力を維持し、風邪等の症状が続く時は、早めの受診を心がけましょう。
- ・免疫が低下する疾患（糖尿病、腎疾患、HIV等）がある時は、確実に治療を継続しましょう。
- ・結核について勉強する機会を持ちましょう。

結核に関する心配や不安がある時は保健所に相談しましょう。

健康診断を行った場合には報告しましょう

職員や施設入所されている方の健康診断を実施した場合には、あなたの地域を管轄する保健所に報告が必要です。

＜詳細＞www.pref.osaka.lg.jp/iryu/osakakansensho/kekaku02.html

高齢者介護に関わる人のための“結核”基礎知識

現在1年間に約1万2千人の結核患者が新たに診断されており、その約7割は65歳以上です。

ある日、ある高齢者施設で…

〇〇さん、結核疑いだそうです!!



こんな時どうしたらいいでしょう？

結核とは

結核とは、結核菌によっておこる感染症です。

感染のしくみ（空気感染）

- 主に肺結核患者の咳などのしぶきと共に排出される菌を吸い込むことで感染します。

感染とは

- 結核菌が身体の中に入り、それに対する身体の反応が起こっている状態です。

発病とは

- 菌が増殖し、何らかの身体の変化や症状が出てくる状態です。
- 結核の発病率は、感染者の1～2割です。
- 発病は、身体に入った菌の量や強さと、感染者の免疫などが関係します。

<免疫の維持> バランスの良い食事、適度な運動、十分な睡眠、禁煙、免疫が下がる疾患（糖尿病、腎疾患等）の治療と管理が大切です。

症状

- > 咳、痰、微熱、胸痛、体重減少等

特徴

- 「よくなったり、悪くなったり」しつづ病状が進行し、排菌するようになります。
- 排菌をしていない感染状態や発病の初期には、人にうつすことはありません。

治療と施設での服薬支援

利用者が結核(疑い)と診断されたら

マスクの着用と個室対応

結核(疑い)の方 入院や検査結果を施設で待つ間は、サージカルマスクを着用してもらい、個室対応でドアは閉めましょう。

職員や家族等 個室へ入る時はN95マスクを着用し、乳児等の面会は禁止します。

車で搬送する時

結核(疑い)の方は、サージカルマスクを、

- 同乗者はN95マスクを着用します。
- 窓を開けて換気をしましょう。

部屋の清掃など

- 部屋の窓を開けて換気を十分行いましょう。
- 薬剤等による消毒は不要です。通常の掃除や洗濯、食器洗いを行えば大丈夫です。

<N95マスク> 結核の感染防止のため職員や家族がつけるマスクです。すぐ、使えるように常備し、着用訓練をしておきましょう。



N95マスクの例 サージカルマスクの例

～結核の発病は誰のせいでもない～

- 突然、結核(疑い)と言われ、動揺する方

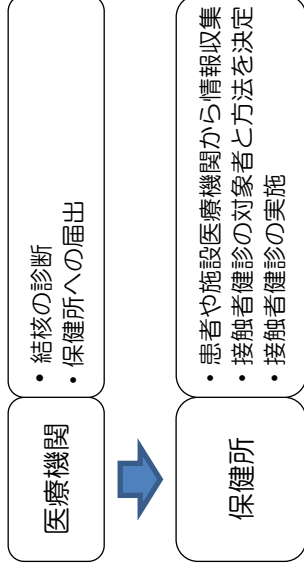
接触者健診について

目的

- 患者からの感染や発病の有無などを調べ、結核の感染拡大を防止します。

基本的な流れ

- 保健所は届出により、患者の病状や生活、患者と接した方の健康状態等を確認して、必要な対象者に、無料で健診を行います。



主な検査

- 原則として、結核の“感染”を血液検査で、“発病”を胸部X線検査で調べます。

実施時期など

- 施設の定期健診状況なども検討し、適切な時期に行います。
- 必要により、保健所と施設が協力して、健診の前に説明会を行うこともあります。
- 結核に感染した後、検査で感染がわかるようになるまで、3か月ほどかかります。
- あわてて検査をすると正確な結果が得られないこともありますので、保健所と連絡を取りましょう。

社会福祉施設等で働くみなさまへ

H I V / エイズの正しい知識 ～知ることから始めよう～



標準予防策によりH I V感染は予防できます。



性行為以外の日常生活で感染することはありません。

継続して抗HIV薬を服用していれば、ウィルス量が下がり、性行為による感染も防げます。



今ではH I V感染症は慢性疾患の1つです。

抗H I V薬が使われるようになってから、エイズによる死亡率は劇的に減少し、H I V感染症は、慢性疾患の1つとして考えられるようになりました。

今、社会福祉施設等に期待されること

2021年末、大阪府のH I V陽性者の累積報告数は3,910人（確定値）となり、年々増加しています。また、高齢化や合併症などによって自立困難となり、支援を求めるH I V陽性者が増えています。そのため、H I V陽性者の受け入れ先として、社会福祉施設等への期待が高まっています。

支援が必要な人に対して生活を支援し、療養の場を提供することは社会福祉施設等の役割です。他の慢性疾患患者と同様に、H I V陽性者の方は慢性疾患を抱えて生活をしている人たちです。一人ひとりがH I V / エイズに対する理解を深め、支援が必要なH I V陽性者の方を迎え入れていきましょう。

《参照》

社会福祉施設で働くみなさんへ H I V / エイズの正しい知識～知ることから始めよう～
平成23年12月発行、平成31年2月改訂

https://www.haart-support.jp/pdf/h31_knowledge_hiv_aids.pdf

<企画・発行>

平成23年度 厚生労働科学研究費補助金 エイズ対策研究事業

「H I V感染症及びその合併症の課題を克服する研究」研究代表者 白阪琢磨

分担研究「長期療養者の受入における福祉施設の課題と対策に関する研究」

研究分担者 山内哲也

<協力>

社会福祉法人武蔵野会

調べてみる
なう



問合せ先 大阪府健康医療部保健医療室感染症対策課感染症・検査グループ
電話 06-6941-0351（内線5306）

入浴設備の適正な維持管理により レジオネラ症発生を予防しましょう

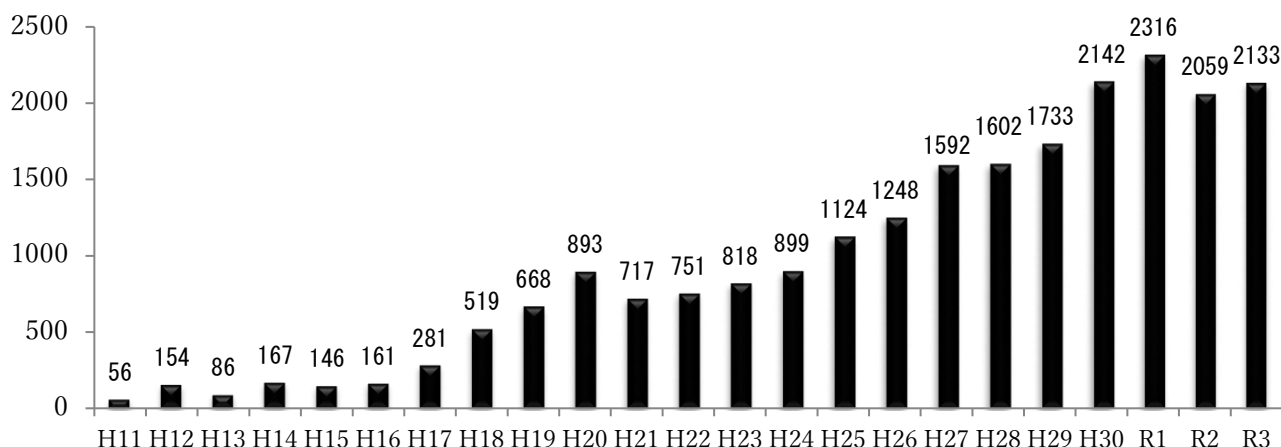
【レジオネラ症とは】

レジオネラ症はレジオネラ属菌による感染症の一つで、幼児やお年寄り、あるいは他の病気などにより身体の抵抗力が低下している人に発病のおそれが強いられているとされています。

レジオネラ属菌に汚染された細かい水滴（エアロゾル）等を、気道から吸い込むことによって感染し、発病します。

主な症状は肺炎（レジオネラ肺炎）で、菌に感染してから2～10日（平均4～5日）後に、高熱、咳、タン、頭痛、胸痛、筋肉痛、悪寒などの症状が出て、まれに重症になることがあり、死亡例も報告されています。人から人への感染はありません。近年、レジオネラ症患者報告者数は、増加傾向にあります。

レジオネラ症患者報告者数（全国）



レジオネラ属菌は、入浴設備の配管内部等で増殖することが知られています。入浴設備の適正な維持管理により菌の増殖を防止し、レジオネラ症の発生予防に努めてください。

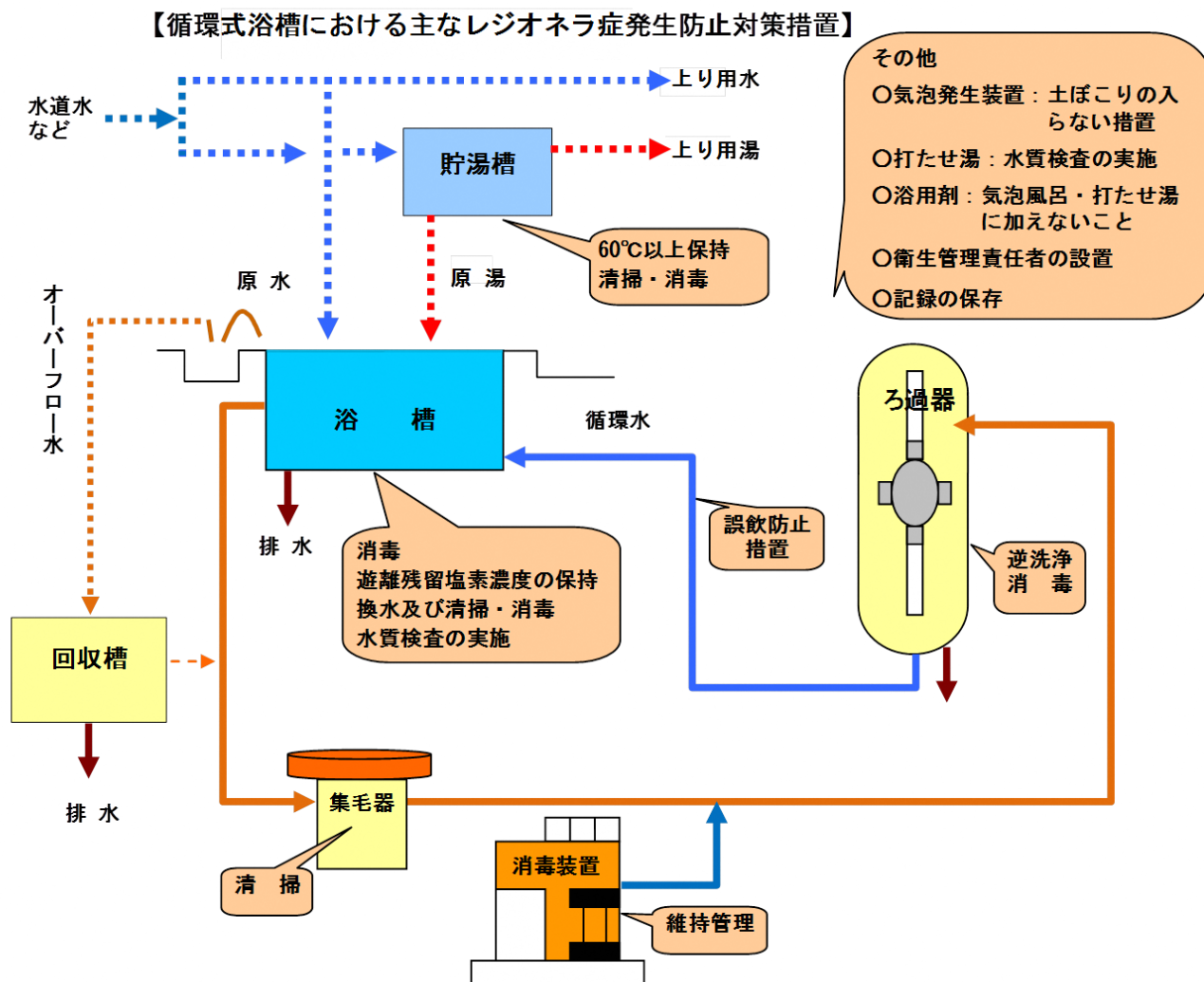
大阪府では、平成20年4月より、「社会福祉施設等の入浴設備におけるレジオネラ症発生防止対策マニュアル」を定め、指導・助言を行っています。

施設の設置者・管理者の方は、引き続き入浴設備について次の点に注意して適正な管理をお願いします。

【入浴設備の維持管理ポイント】

- 浴槽水は、塩素系薬剤を用いて消毒し、遊離残留塩素濃度で常に0.4mg/L以上に保ちましょう。
- 連日使用している浴槽水は、1週間に1回以上入換え、浴槽を清掃・消毒しましょう。
- ろ過器は、1週間に1回以上逆洗浄等により清掃しましょう。
- 貯湯槽内の湯の温度は60度以上に保ち、槽内を定期的に清掃・消毒しましょう。

循環式浴槽の実例参考図



【詳しくは】

「社会福祉施設等の入浴設備におけるレジオネラ症発生防止対策マニュアル」を参考にしてください。マニュアルは、下記の大阪府環境衛生課のホームページから入手できます。

<https://www.pref.osaka.lg.jp/kankyoeisei/rejionera/index.html>

また、「大阪府 レジオネラ」で検索できます。

マニュアルの疑問点等は、最寄りの府保健所または環境衛生課生活衛生グループ(06-6944-9910)にお問い合わせください。

【水質検査の実施と報告】

浴槽水について、1年に1回以上、レジオネラ属菌などの水質検査を実施し、その結果を報告してください。

報告は2ヶ所に行ってください
(FAXで結構です)

当該施設所在地を所管する介護事業者担当部局
(大阪府福祉部介護事業者課又は市町村担当部局)

最寄りの大阪府保健所衛生課
(大阪市、堺市、豊中市、吹田市、
高槻市、枚方市、八尾市、
寝屋川市、東大阪市を除く)

介護の現場で働くあなたに知ってほしい 高齢者虐待



介護サービス従事者等による高齢者虐待について

高齢者虐待防止法（以下、「法」という。）では、高齢者を介護している養護者（家族など）による虐待だけでなく、福祉・介護サービス業務の従事者等（以下、「介護サービス従事者」という。）による虐待の防止についても規定しています。（法第三章）

虐待につながるような不適切なケアが生じないように、介護サービス従事者一人ひとりが介護について正しい知識・技術を身につけるとともに、職場全体で高齢者虐待をなくす取り組みを進めましょう。

介護サービス従事者等とは

介護保険法や老人福祉法で規定されている施設や事業者の業務に従事している者を称します。

入所系	<ul style="list-style-type: none"> ・特別養護老人ホーム ・介護老人保健施設 ・介護療養型医療施設 ・介護医療院 ・短期入所生活介護（ショートステイ） ・短期入所療養介護（ショートステイ） 	<ul style="list-style-type: none"> ・地域密着型介護老人福祉施設 ・認知症対応型共同生活介護（グループホーム） ・養護老人ホーム ・軽費老人ホーム（ケアハウス） ・有料老人ホーム ・サービス付き高齢者向け住宅 ※ など
通所系	<ul style="list-style-type: none"> ・認知症対応型通所介護（デイサービス） ・通所介護（デイサービス） 	<ul style="list-style-type: none"> ・通所リハビリテーション ・小規模多機能型居宅介護 など
訪問系	<ul style="list-style-type: none"> ・訪問介護（ホームヘルプサービス） ・訪問看護 ・訪問入浴 	<ul style="list-style-type: none"> ・訪問リハビリテーション ・小規模多機能型居宅介護 ・居宅療養管理指導 など

※有料老人ホームに該当するもの

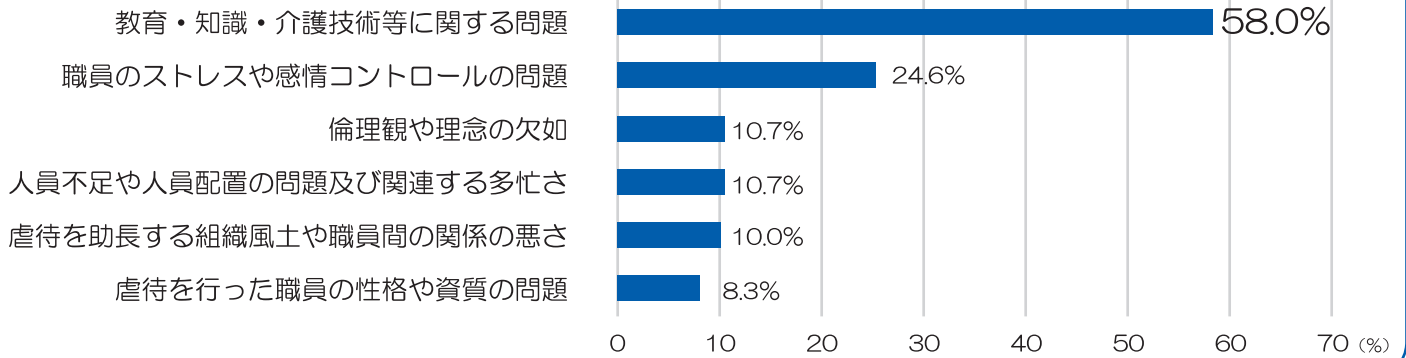
直接介護・看護に携わる職員はもちろん、上記の職場で働くすべての方（経営者・管理者・事務員・ケアマネジャーなど）が対象となります。

なぜ、高齢者虐待が起こるのか

高齢者虐待は、さまざまな発生要因があります。『平成30年度高齢者虐待防止法に基づく対応状況等に関する調査結果(全国)』(図)によると、発生要因は「教育・知識・介護技術等に関する問題」が最も多く、次いで「職員のストレスや感情コントロールの問題」が多くなっています。

高齢者虐待を防ぐためには、介護サービス従事者が介護に関する正しい知識・技術を身につけたり、「虐待」や「不適切なケア」がないかなどを職場全体で話し合っていくことが大切です。

(図) 介護サービス従事者による高齢者虐待発生要因 (平成30年度) 厚生労働省



高齢者虐待を知ろう

以下の行為は、高齢者虐待の具体例です。

身体的虐待

- 暴力行為（蹴る・つねる・叩いてくる利用者を叩きかえす・介護を行う際に暴言を浴びせられ、カッとなり叩く・ベッドから落とす・身体を引きずって移動させるなど）
- 医療的に必要がない投薬によって動きを制限する
- 食事の際、利用者が拒否しているのに職員の都合で無理やり食べさせる
- 身体拘束（※詳しくは後述）

放棄・放置

- 必要な福祉や医療サービスを受けさせない（褥瘡や衰弱があるのに受診させないなど）
- 職員の都合でナースコールの電源を抜く、手の届かないところに置く、使用させない
- 他の職員が虐待行為をしても知らないふりをする

心理的虐待

- 威嚇、侮辱的な発言や態度をとる（舌打ち・ため息・不快な声で対応するなど）
- 子ども扱いや人格を貶めるような扱いをする（名前に「ちゃん」付けをする・顔や手にマジックで落書きをするなど）
- 職員の都合を優先し、利用者の意思や状態を無視して介護をする（必要がないのにオムツを着用させるなど）
- 行事や集会に参加させない、無視する

性的虐待

- 必要なく身体に触る、キスをする、性行為をする
- 性的な話を強要する、聞かせる
- 排泄や着替えの際に下着姿のままにしておく
- 裸や下着姿を撮影する、その写真を他の職員に見せる



経済的虐待

- 利用者の合意なしに財産や金銭を使用する、制限する、処分する
- 金銭や物品を盗む、一時的に借用する
- 利用者から預かった金銭で職員のものを買う

身体拘束について

身体拘束は、緊急やむを得ない場合を除き身体的虐待にあたります。

身体拘束の具体例

- 転落しないよう、車いすやいす、ベッドに体幹や四肢をひも等で縛る
- 脱衣やおむつはずしを制限するため、介護衣（つなぎ服）を着せる
- 他人への迷惑行為を防ぐために、ベッドなどに体幹や四肢をひも等で縛る
- 行動を落ち着かせるために、向精神薬を過剰に服用させる
- 自分の意思で開けることができない居室等に隔離する
- 「動かないで！」「立たないで！」「黙って！」といったスピーチロック（言葉による拘束）によって言動を制限する



緊急やむを得ない場合とは？

緊急やむを得ない場合とは、以下の3要件を全て満たす場合になります。

- 切迫性：利用者本人又は他の利用者等の生命または身体が危険にさらされる可能性が著しく高いこと
- 非代替性：身体拘束その他の行動制限を行う以外に代替する介護方法がないこと
- 一時性：身体拘束その他の行動制限が一時的なものであること

3要件に加え、以下の措置を講じる必要があります。

- ・ 個人ではなく職場全体で判断する
- ・ 時間や本人の状況、緊急やむを得ない理由を記録する
- ・ 身体拘束の内容、目的、時間、期間などを本人や家族に対して十分に説明し、理解を求める
- ・ 観察と再検討を定期的に行い、再評価する（⇒必要がなくなれば、速やかに解除する）
- ・ 身体拘束などの適正化のための研修を定期的実施する など

虐待を見つけたら

高齢者虐待を見つけたときは、速やかに市町村に通報・相談しましょう。（地域包括支援センターでも相談・通報は受け付けています）

介護サービス従事者は、自分の働いている職場で高齢者虐待を発見した場合、生命身体への重大な危険があるか否かに関わらず、市町村への通報義務があります。（法第21条第1項）

介護サービス従事者は高齢者介護の専門職であり、高齢者への虐待は決して許されません。あなたの行動で救われる高齢者がいます。勇気をだして通報・相談してください。

あなたの通報・相談先は

通報・相談先がわからないときは

大阪府 高齢者虐待

検索



通報等による不利益取り扱いの禁止

○通報等を行うことは「守秘義務違反」にはなりません。（法第21条第6項）

○通報したことによって、解雇その他の不利益な扱いを受けることを禁じています。（法第21条第7項）

高齢者虐待をなくす「取り組み」チェックシート

定期的に自己点検を行いましょう。また、チェックが入らないところがあれば、職場で話し合いましょう。

スタッフ用

1. 施設・事業所内外の研修

- 施設内で勉強会や研修会に出席し、知識や技術を学んでいる
- 他の施設の見学や、外部の研修を受けている

2. チームアプローチ

- 職場で困ったことがあったとき、相談できる環境がある
- 利用者に応じた支援方法を話し合い、情報共有ができています

3. ケアの質・知識

- どのようなことが高齢者虐待や身体拘束にあたるのかを知っている
- 認知症のケアの方法を学び、実践している
- 虐待を発見した場合の通報・相談先を知っている



経営者・管理者用

1. 施設・事業所内外の研修

- 施設内で勉強会や研修会など、職員が知識や技術を学ぶ機会をつくっている
- 職員が他の施設の見学や、外部研修に行く機会をつくっている

2. チームアプローチ

- 組織として、ヒヤリハットの検討・共有をしている
- 職員間で報告や相談の方法を決めている
- 虐待防止や身体拘束廃止について話し合う機会をもっている
- ケアに関する相談をしやすい環境・体制ができています

3. 職員の負担・ストレス

- 職員一人ひとりの業務内容を把握している
- 職員の意見を聞く機会を組織としてつくっている
- 職員の負担やストレスに気づけるよう、定期的に現場を訪れて職員とコミュニケーションをとっている

4. 苦情処理に関する委員会等の設置・運営

- 利用者、家族、外部の人（ボランティア、介護相談員、第三者委員など）の意見を聞く機会をもっている
- 苦情に対応する体制（利用者家族との運営懇談会、意見箱など）を整備し、周知している

高齢者虐待の防止に向けた取り組みは、経営者・管理者の責務です

法第20条では、少なくとも以下の2つは行うべきこととして明記されています。

- ① 介護サービス従事者への研修を実施し、知識や技術を習得する機会を設けること
- ② 利用者や家族からの苦情処理体制の整備をすること

高齢者虐待を未然にまたは再発を防ぐには、介護サービス従事者が介護ケアの質を向上していくとともに、組織の運営・体制を整備することが大切です。介護サービス従事者のひとりとして、また職場全体として高齢者虐待をなくす取り組みを実践していきましょう。

「ゴウハイ」ってなんなん?




なにわの新常識^{しんじょうしき}、



事業者による合理的配慮の義務化




大阪府では、障がい者差別のない共生社会の実現をより一層推進するため、大阪府障がい者差別解消条例を改正し、令和3年4月1日より施行します。これまで障がい者差別解消法により努力義務とされていた事業者による合理的配慮の提供を、大阪府において義務化します。



合理的配慮って？

障がいのある人は社会の中にあるバリアによって生活しづらい場合があります。そのバリアを取り除くために、何らかの対応を必要とするとの意思を伝えられた時に、負担が重すぎない範囲で対応することが求められます。

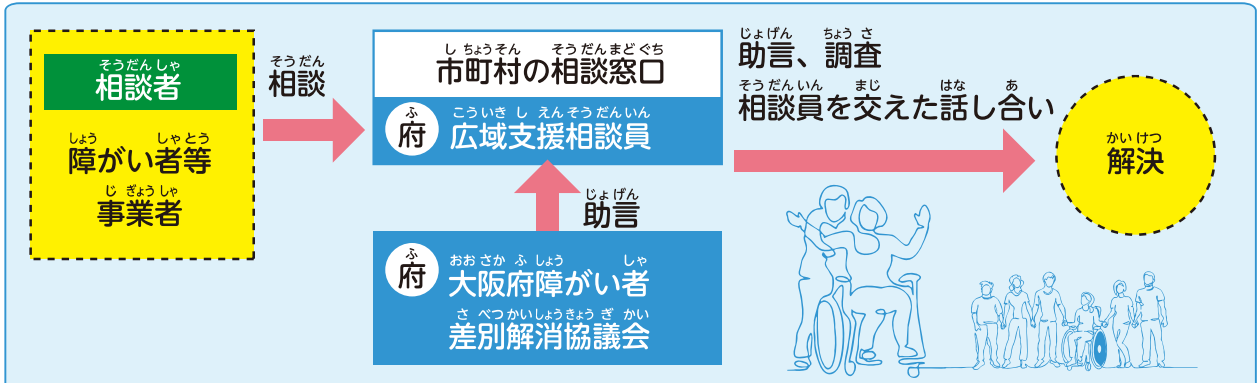
たとえば...

-  視覚障がいのある人から書類の読み上げを求められたので対応する。
-  車いす利用者が移動しやすいように店内の段差にスロープを渡す。
-  自筆が困難な人からの申出を受けて意思確認を行った上で代筆する。

※障がい特性により本人による意思の表明が困難な場合は、家族等コミュニケーションを支援する方が本人を補佐して行う意思の表明についても本人の意思とみなします。

相談と解決の流れ

障がいを理由とした差別に関するお困りごとがあった際は、まずはお住まいの市町村にご相談ください。事業者と障がいのある人どちらからも受け付けます。大阪府の広域支援相談員への相談も可能です。それでも解決しなかった場合は、あっせんの制度もあります。



市町村の相談窓口と広域支援相談員の連絡先はQRコードから



大阪府 市町村の相談窓口 連絡先



お問い合わせ先
大阪府福祉部障がい福祉室障がい福祉企画課
電話：06-6944-6271 FAX：06-6942-7215

安全運転管理者制度についてご存じですか

安全運転管理者制度とは

事業者が主体的に交通安全の確保を図るための制度で、自動車の使用者（事業主など）は、台数に応じて必要な安全運転管理者等を選任し、15日以内に届出しなければならない義務があります。（道路交通法第74条の3第1項、第5項）

自動車の使用台数	安全運転管理者の選任数		副安全運転管理者の選任数	
	乗車定員11人以上の自動車の場合は1台 その他の自動車に場合は5台 ※大型自動二輪車、普通自動二輪車はそれぞれ0.5台計算	1人	20台以上40台未満	1人以上
40台以上60台未満			2人以上	
60台以上80台未満			3人以上	
80台以上100台未満			4人以上	
以降、20台毎に1人を加算する				

同じ法人であっても、部署の所在地ごとに、別の事業所として選任・届出が必要です。また、同じ所在地にある部署であっても、使用者（事業主など）ごとに、別の事業所として選任・届出が必要です。

安全運転管理者等を選任しなかった場合、選任義務違反として罰則（50万円以下の罰金）があり、法人等に対しても罰則（50万円以下の罰金）があります。

安全運転管理者の業務

安全運転管理者は、事業所の運転者に対し、安全運転に必要な次の業務を行わなければなりません。また使用者（事業主など）は、安全運転管理者に、必要な権限を与えなければなりません。

- 運転者の適性などの把握
- 運行計画の作成
- 交替運転者の配置
- 異常気象時の措置
- 点呼と日常点検
- 運転前後の酒気帯びの有無の確認
- 酒気帯びの有無の確認内容の記録と記録の保存（1年間）
- 運転日誌の備え付け
- 安全運転指導

安全運転管理者等講習

使用者（事業主など）は、安全運転管理者等に、法定講習（6時間）を毎年受講させる義務があります。（道路交通法第74条の3第8項）

※講習は「公安委員会に届出をしている安全運転管理者」のみが受講できるものです。届出警察署が指定する講習日の約1か月前に講習通知書が送付されます。指定講習日に受講できない場合は、届出警察署交通課交通総務係へご相談ください。

講習手数料は、講習通知書とともに送付される納付用紙で、あらかじめ指定金融機関での払い込みが必要です。

届出・問合せ先

事業所の所在地を管轄する警察署の交通課

または大阪府警察本部交通総務課（06-6943-1234）

平日（休日を除く月曜日から金曜日まで）の午前9時から午後5時45分まで

STOP!

ながらスマホ



- 画面に注意が集中して視野が狭くなることで、周囲の状況や危険に気づくことが遅れてしまいます。
- 人混みで人にぶつかったり、車両等にはねられたりすることで、けがや損害賠償につながる恐れがあります。
- 警戒心が薄れてしまうことで、「ひったくり」や「不審者」に狙われやすくなります。

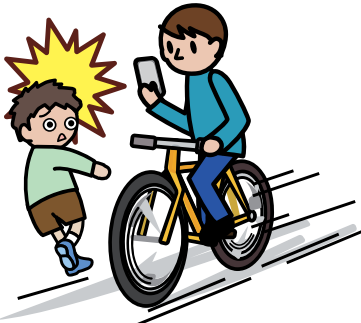
あなたは、スマートフォンを操作しながら歩いたり、車両を運転していませんか？
スマートフォンは、必ず安全な場所で止まってから操作をしましょう。



あ! あぶない

こんなながら使用をしていませんか？

自転車を運転しながら



自転車運転中、スマートフォン等を手で持って通話したり、画面を注視すると、道路交通法（大阪府道路交通規則）により「5万円以下の罰金」となります。

横断歩道を渡りながら



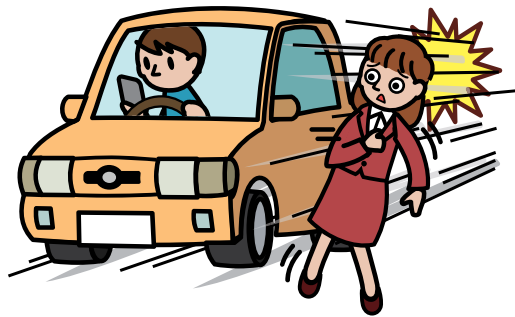
スマートフォンの画面を凝視することにより、視界が極端に狭くなると言われており、歩きながらのスマートフォンは非常に危険です。

駅のホームを歩きながら



スマートフォンの画面を見ながらの歩行中にホームから転落し、走行中の電車にはねられて死亡する事故が発生しています。また、歩行中ながら行為は周囲にも同様の危険を及ぼします。

自動車を運転しながら



自動車運転中、スマートフォン等を手で持って通話したり、画面を注視すると、道路交通法により「6か月以下の懲役、または10万円以下の罰金」となります。