

セアカゴケグモに
ご注意!!



さわらない！

見つけたら素手でつかまない！

枚方市保健所 保健衛生課
電話 072-807-7624

私のプロフィール

私には 背中に赤い
帯状の模様があります
オスにはありません

私たちは
“暖かい”ところが
大好きです!
寒いところは苦手です

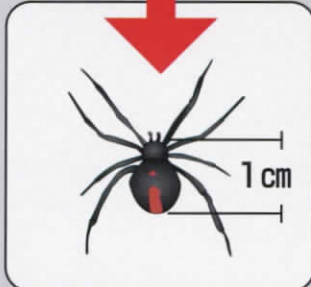
私たちは“卵のう”という
袋に子どもを産みます

こどもは 1回あたり
卵のうで3~5ヶ
(500匹ほど)
産まれます!

卵のう



実物大



メス…体長10mm程度
全体に黒く背に赤色の帯状の模様
のあるのが特徴です

私たちのすみ家は
1ページから!!
ご覧ください!

セアカゴケグモの — 雑学 —

- 本名は、節足動物部門クモ綱クモ目ヒメグモ科セアカゴケグモです。ちなみに学名は、*Latrodectus hasseltii*です。
- 寿命はほぼ1年とされています。
- 出身は、オーストラリアニュージーランド等で、平成7年に大阪の高石市で発見されました。いわゆる“特定外来生物”です。
- オスは小さく、3mm位で特徴的な赤い模様がなく、白っぽく見えます。オスは小さいため人を咬むことはありません。



実物大



オス…体長3mm程度

もくじ

セアカゴケグモはこんな所にいる!!

住宅編

1P

セアカゴケグモはこんな所にいる!!

公園編

2P

自宅（施設）の周りの確認と駆除をするには

3P

もしもセアカゴケグモに咬まれたら…

4P

セアカゴケグモ はこんな所にいる!!

住宅編

植木鉢の持ち手や裏・受け皿

外置きのサンダル 2階のふとん

自動車の
タイヤ周りや
バンパーの裏

	危険	生息数 多
	特に注意	↑
	注意	
	噛まれる 危険性が高い	

特に東・南側の日当たりのいいところは注意

グレーチングの裏

使っていない
自転車

雨水マスや
段差をなくす鉄板の裏

プランターの持ち手や裏

犬小屋


外置きの
サンダル

室外機周辺

低木の下

セアカゴケグモ はこんな所にいる!! 公園編



 枚方市
保健所 保健衛生課
電話 072-807-7624

自宅(施設)の周りの 確認と駆除をするには

1

見つけ方

クモの巣で見分けましょう

セアカゴケグモの巣



- ・落ち葉等を付けた不規則な巣(網)
- ・地面近くでかたい(粘りけの強い)糸

在来のクモの巣



- ・糸だけのきれいな網状の巣
- ・空中にある巣、やわらかい糸

2

駆除作業の方法



ゴキブリ用スプレーなどを巣全体に吹きかけます



セアカゴケグモが飛び出したら、弱ったのを確認してふみ潰します



棒などで巣を取り出します



卵のう(卵の入った袋:直径約1cm)をふみ潰します



火気を使用する(できる)場合は、巣ごと燃やします

※ 使用後は、消火したことを確認しましょう。

もう一度、安全確認をしましょう

生き残った子グモが大きくなった頃(2~3週間後)に、駆除したところを再確認しましょう

準備物



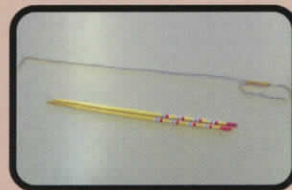
厚手の手袋(軍手など)
必ず手袋をはめて!
(薄手のゴム手袋は×)



ゴキブリ用殺虫スプレー
(ピレスロイド系)
成虫に噴射します
(卵のうには効きません)



草焼きバーナー
巣ごと燃やせます
(火の取り扱いには十分注意)



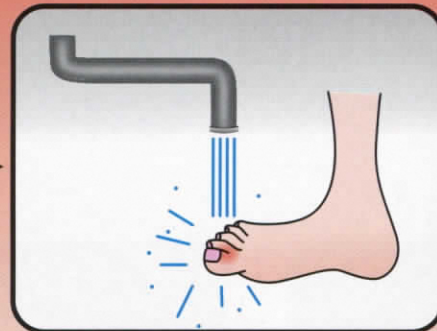
針金・さいばしなど
巣の掻き出しなどに便利

もしも **セアカゴケグモ** に咬まれたら…

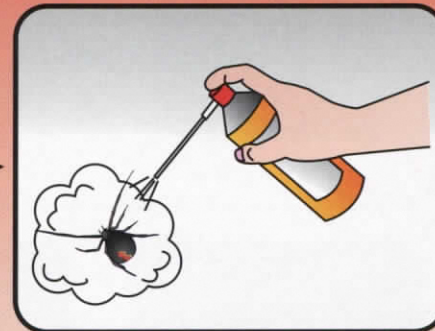
咬まれた時の処置の仕方



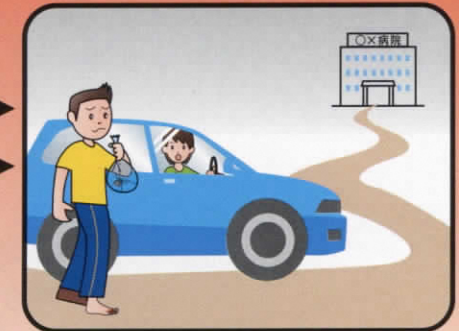
万一、クモに咬まれたら…



傷口を流水で洗い、患部を冷やします。包帯や止血帯はしないほうがよいでしょう。



市販の家庭用殺虫剤（ゴキブリ用ピレスロイド系）でクモを殺します。



患部を冷やしながら、直ちに病院に行きましょう。乳幼児の場合は救急車を呼びましょう。


病院には、咬まれたクモを殺して持参した方が適切な治療につながります。



セアカゴケグモは強い毒性をもっています。攻撃性はなく、おとなしいクモです。素手でさわらない限り咬まれることはありません。

咬まれた時の症状

- 咬まれるとはじめはチクリと針で刺したような痛みを感じます。（すぐに痛みを感じないこともあります。）
- やがて咬まれた部分のまわりが腫れて赤くなります。痛みは次第に全身に広がることもあります。
- 悪化すると全身症状（吐き気、さむけ等）が現れることもあります。
- 通常は、数日から数ヶ月で回復する例が多いです。

 枚方市

保健所 保健衛生課
電話 072-807-7624

セアカゴケグモにご注意!!

セアカゴケグモは強い毒を持っていますが、突かれると驚いて死んだまねをするなど、攻撃性もなくおとなしいクモです。素手でさわらない限り咬まれることはありません。

見つけたら
素手でつかまない
さわらない!



メス 体長約1cm 全体に黒く背に赤色の帯状の模様のあるのが特徴です。

卵のう (卵が入っている袋)

生息場所

網を張って住みつき、繁殖するには次の条件が必要です。

- ① 日当たりが良く、暖かいところ
- ② 昆虫や小動物などのエサが豊富にあるところ
- ③ 巣を張る適当なすき間があるところ

- 身近なところでは、次のようなところで発見されます。
 - 排水溝のふた（グレーチング）の裏
 - ブランターの持ち手や裏、うつ伏せの空の植木鉢の中
 - コンクリート壁の水抜き管の内部
 - 墓石のすき間
 - クーラー室外機、自動販売機、浄化槽プロアーカバーなどの人工的な熱源の周り

防除

- 生息しそうな場所では、クモのエサとなる昆虫等を駆除し、枯れ葉を掃除するなどしてクモが巣を作らないようにしましょう。
- これらの場所で作業する場合は、軍手や長そでを着用して咬まれないようにしましょう。
- 家庭用バーナー（火気の使用ができる場所）による焼却、又は、市販の家庭用殺虫剤（ピレスロイド系）を直接噴霧すれば駆除できます。
- 卵のうは殺虫剤が効かないので、ふみ潰してください。

咬まれた時の症状

- 咬まれると、はじめはチクリと針で刺したような痛みを感じます。
- やがて咬まれた部分のまわりが腫れて赤くなります。痛みはしだいに全身に広がることがあります。
- 悪化すると、多量の汗をかいたり、さむけ、はきなどがあらわれることもあります。
- 通常は、数日から数ヶ月で回復する例が多く、咬まれても重症になることはほとんどありません。

咬まれた時の処置

- 万一クモに咬まれたら、余分な毒を流水や石けん水で洗い落とします。多少出血があっても、包帯や止血帯はしないほうがよいでしょう。
- できるだけ早く病院に行って治療を受けることが大切です。（病院には、咬まれたクモを殺して持参してください。適切な治療につながります。）

■ お問い合わせ先
 枚方市保健所 保健衛生課
 〒573-0027 枚方市大垣内町2丁目2-2
 電話 072-807-7624

【ホームページ】
[枚方市 セアカゴケグモ](#)